

บทที่ 1

บทนำ

1.1 ความเป็นมาและความสำคัญของปัญหา

เมืองอุดรธานีมีประวัติศาสตร์การตั้งเมืองมาตั้งแต่สมัยรัชการที่ 5 หรือตั้งแต่ ปี พ.ศ. 2436 เป็นต้นมา เนื่องจากปัจจัยผลักดันนอกเมือง คือ สนธิสัญญา ร.ศ. 112 ระหว่างไทยกับฝรั่งเศส กำหนดให้เมืองหนองคายเป็นเขตปลอดทหาร ภายในระยะเวลา 1 เดือน นับจากวันที่ลงนามในสัญญา ทำให้กรมหลวงประจักษ์ศิลปาคมย้ายกองบัญชาการมณฑลลาวพวนลงมาตั้งที่บ้านเดื่อหมากแข้ง และได้ยกฐานะตั้งเป็นเมืองอุดรธานีในเวลาต่อมา แต่การเติบโตของเมืองอุดรธานีในระยะหลังเกิดจากปัจจัยดึงดูดภายในเมืองเอง โดยเฉพาะความได้เปรียบเชิงที่ตั้ง ซึ่งตั้งอยู่ระหว่างกึ่งกลางพื้นที่อนุภาค ภาคตะวันออกเฉียงเหนือตอนบน ทำให้เป็นศูนย์กลางการคมนาคมทั้งทางบกและทางอากาศของอนุภาค นอกจากนี้ยังมีปัจจัยดึงดูดภายในเมืองด้านอื่นๆ ซึ่งช่วยส่งเสริมการเติบโตของเมือง ได้แก่ มีระบบการวางผังเมืองเริ่มแรกของภาคตะวันออกเฉียงเหนือ , ความพร้อมด้านคุณภาพแรงงาน , ท่าเลที่ตั้งล้อมรอบด้วยจังหวัดชายแดน และมีสภาพคล่องทางการเงินสูง ผนวกกับนโยบายรัฐให้การสนับสนุนอย่างต่อเนื่อง เมืองอุดรธานีมีบทบาทการเป็นเมืองศูนย์กลางทางการค้าและการบริการของพื้นที่โดยรอบมาตั้งแต่สมัยเริ่มแรกของการตั้งเมือง แต่มีการกำหนดบทบาทของเมืองอย่างเด่นชัดตั้งแต่แผนพัฒนาเศรษฐกิจและสังคมแห่งชาติ ฉบับที่ 4 (พ.ศ. 2520 - 2524) เป็นต้นมา กำหนดให้เมืองอุดรธานีเป็นเมืองศูนย์กลางความเจริญของอนุภาค ซึ่งสนับสนุนให้เมืองอุดรธานีพัฒนาในบทบาทการเป็นเมืองศูนย์กลางทางการค้าและการบริการของจังหวัดตอนอุภาคมาโดยตลอด ซึ่งมีจังหวัดอนุภาคในเขตอิทธิพลของการให้บริการของเมืองอุดรธานี 6 จังหวัด คือ จังหวัดหนองบัวลำภู จังหวัดหนองคาย จังหวัดสกลนคร จังหวัดเลย จังหวัดนครพนม และจังหวัดอุดรธานี

เมืองอุดรธานีมีการเปลี่ยนแปลงด้านกายภาพภายในเมืองอย่างเด่นชัดหลังจากที่มีการเปิดใช้สะพานมิตรภาพ (ไทย - ลาว) ที่เมืองหนองคาย เมื่อปี พ.ศ. 2537 เป็นต้นมา ซึ่งเป็นสะพานแห่งแรกที่ใช้เป็นจุดผ่านแดนแห่งแรกในโครงการทกเหลี่ยมเศรษฐกิจเชื่อมกับสปป.ลาว และเป็นเส้นทางที่สามารถเข้าสู่นครเวียงจันทน์ เมืองหลวงของสปป.ลาวได้โดยตรง ซึ่งถือว่าเป็นด่านชายแดนที่สำคัญ แม้ว่าในอนาคตจะมีการเปิดใช้สะพานมิตรภาพ (ไทย - ลาว) แห่งที่ 2 ที่เมืองมุกดาหาร จะไม่ได้ทำให้ความสำคัญของด่านหนองคายลดลง แต่เนื่องจากอุปสรรคความไม่พร้อมในการรองรับการพัฒนาของเมืองหนองคาย คือ ลักษณะทางกายภาพภายในเมืองหนองคายมีลักษณะรูปร่างยาวขนานไปตามแม่น้ำโขง และมีโบราณสถาน โดยเฉพาะ วัด กระจายอยู่ทั่วไปภายในเมือง ทำให้เป็นอุปสรรคต่อการขยายเนื้อเมือง ทำให้เป็นอุปสรรคต่อการขยายเนื้อเมือง รวมทั้งตามข้อตกลงในสนธิสัญญา ร.ศ. 112 กำหนดให้เมืองหนองคายเป็นเขตปลอดทหาร จึงทำให้เมืองหนองคายเป็นเมืองสงบมาเป็นเวลานาน ด้วยเหตุผลข้อจำกัดต่างๆ จึงทำให้เมืองหนองคายไม่พร้อมในการรองรับการเปิดใช้สะพานมิตรภาพได้อย่างเต็มที่ และผลจากการพัฒนาดังกล่าวจึงทำให้การค้า การบริการ และการลงทุนในด้านต่างๆกระจุกตัวภายในเมืองอุดรธานี

จากเหตุผลดังกล่าวในข้างต้น ปัจจุบันเมืองอุดรธานีจึงมีบทบาทเป็นเมืองศูนย์กลางทางการค้าและการลงทุนของอนุภาค ภาคตะวันออกเฉียงเหนือตอนบน และเริ่มเชื่อมโยงเข้าสู่สปป.ลาว เนื่องจากปัจจัยความพร้อม และศักยภาพต่างๆที่มีอยู่ภายในเมืองอุดรธานี จะเป็นสิ่งสนับสนุนให้เมืองอุดรธานีสามารถเติบโตต่อไปได้ในอนาคต ซึ่งจะเป็นส่วนหนึ่งของเมืองที่รองรับการพัฒนาโครงการทกเหลี่ยมเศรษฐกิจ จุดผ่านแดนไทย - ลาว ที่เมืองหนองคาย รวมทั้งสามารถขยายฐานการเป็นศูนย์กลางทางการค้าและการลงทุนเชื่อมสู่จีนตอนใต้ในอนาคตระยะยาว ดังนั้นจึงมีความจำเป็นในการเลือกพื้นที่ศึกษาเทศบาลนครอุดรธานี ซึ่งเป็นพื้นที่ที่มีความเป็นเมืองสูง และเป็นพื้นที่ที่สามารถรองรับการเติบโตในช่วงที่ผ่านมา โดยในวันที่ 25 กันยายน พ.ศ. 2538 ได้มีการยกฐานะของเทศบาลเมืองอุดรธานีเป็นเทศบาลนครอุดรธานี ซึ่งมีการขยายพื้นที่เทศบาลจากเดิม 8.3 ตารางกิโลเมตร เป็น 47.7 ตารางกิโลเมตร และในอนาคตเนื้อเมืองอุดรธานีจะสามารถขยายออกไปได้อีกเพื่อรองรับการเติบโตของเมืองต่อไป จึงต้องมีการศึกษาวิเคราะห์ถึงปัจจัยที่ทำให้เมืองอุดรธานีเติบโต ศักยภาพและข้อจำกัดในการพัฒนา ประเมินผลกระทบ และคาดการณ์แนวโน้มการเปลี่ยนแปลงของเมือง ตลอดจนเสนอแนะแนวทางการวางแผนเพื่อรองรับการพัฒนา และการเติบโตของเมืองอุดรธานีในอนาคตเป็นไปอย่างมีประสิทธิภาพ

1.2 วัตถุประสงค์ของการศึกษา

1. ศึกษาวิวัฒนาการชุมชนเมือง และการเปลี่ยนแปลงการใช้ที่ดิน เพื่อสนับสนุนบทบาทของเมืองอุดรธานีที่มีต่อพื้นที่โดยรอบ
2. วิเคราะห์ปัจจัยต่างๆที่มีผลต่อการเติบโตของเมืองอุดรธานี เพื่อทราบถึงข้อจำกัด และศักยภาพต่อการพัฒนาเมืองอุดรธานี
3. วิเคราะห์บทบาทและแนวโน้มการเจริญเติบโตของเมืองอุดรธานี เพื่อกำหนดทิศทางพัฒนาเมือง ให้สอดคล้องกับความพร้อมของเมือง
4. เสนอแนวทางการวางแผนพัฒนาเมืองอุดรธานี เพื่อรองรับการเป็นเมืองศูนย์กลางทางการค้าและการลงทุน

1.3 ขอบเขตการศึกษา

ขอบเขตการศึกษาเรื่องบทบาทและแนวโน้มการเป็นเมืองศูนย์กลางทางการค้าและการลงทุนของเมืองอุดรธานี แบ่งออกเป็น 2 ส่วน คือ

1. ขอบเขตการศึกษาเชิงพื้นที่

เน้นการศึกษาในพื้นที่เมืองอุดรธานี หรือเทศบาลนครอุดรธานี เป็นพื้นที่ภายในถนนวงแหวน ซึ่งครอบคลุมเนื้อที่ 47.7 ตารางกิโลเมตร และพื้นที่รอบนอกเมืองในเขตอำเภอเมืองอุดรธานี ซึ่งกำลังมีการขยายตัวของเนื้อเมืองอย่างรวดเร็ว อันเกิดจากการเติบโตตามวงจรเศรษฐกิจปกติ และส่วนหนึ่งเกิดจากผลกระทบจากการเปิดใช้สะพานมิตรภาพ (ไทย - ลาว)

2. ขอบเขตการศึกษาเชิงเนื้อหา

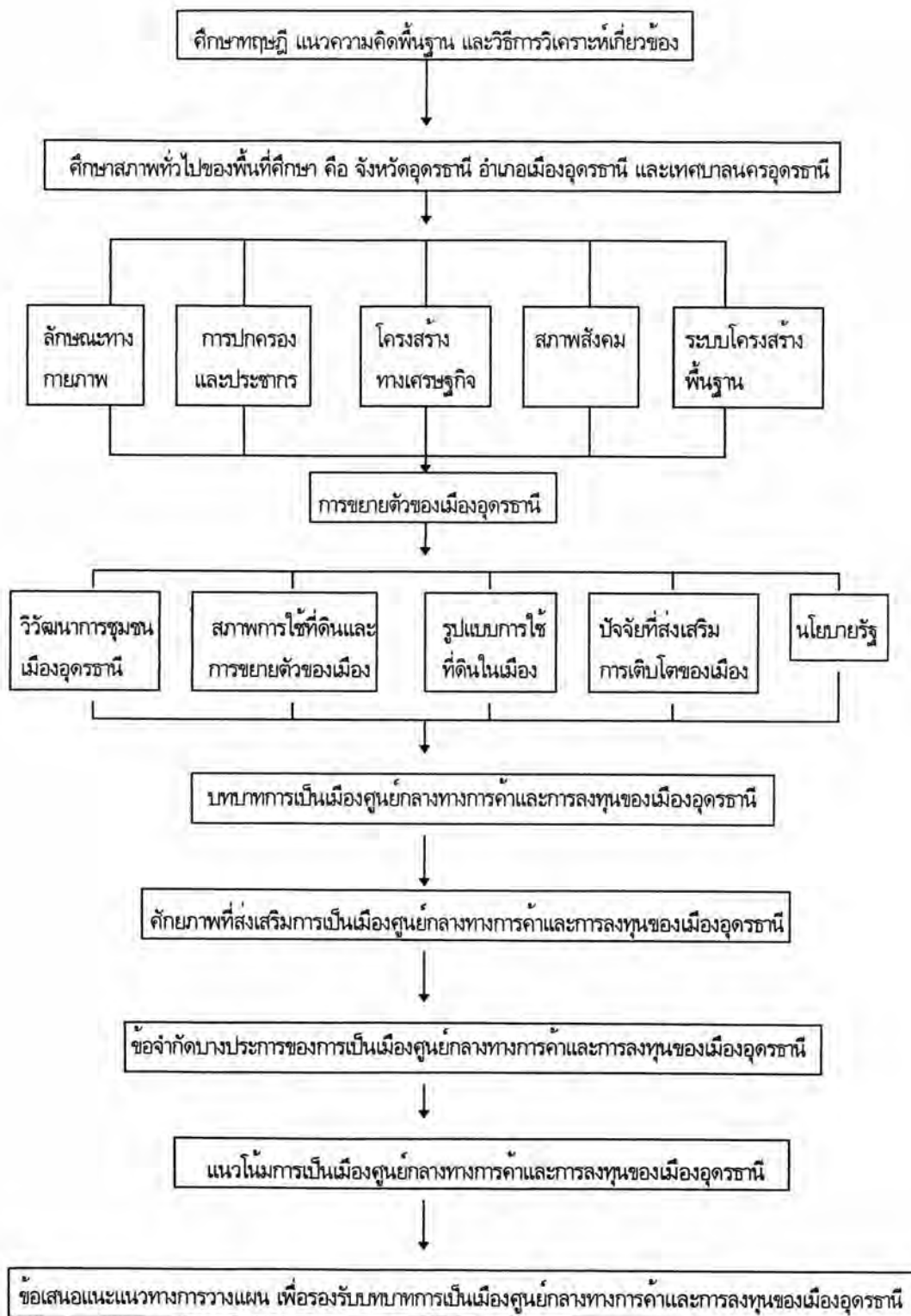
เน้นการศึกษาในประเด็นต่างๆ ดังนี้

- ศึกษาวิวัฒนาการชุมชนเมืองอุดรธานี และการเปลี่ยนแปลงการใช้ที่ดิน
- วิเคราะห์ปัจจัยดึงดูดภายในเมือง และปัจจัยผลักดันนอกเมืองต่างๆ ซึ่งจะช่วยส่งเสริมการเติบโตของเมืองอุดรธานี
- ศึกษาบทบาทของเมืองอุดรธานีที่มีต่อการพัฒนาเมืองอุดรธานี เพื่อใช้เป็นแนวทางการวางแผนรองรับการเติบโตของเมืองอุดรธานีให้มีประสิทธิภาพ
- ประเมินผลกระทบจากการพัฒนาเมืองอุดรธานีในช่วงเวลาที่ผ่านมา เพื่อเตรียมการแก้ไข และป้องกันมิให้เกิดปัญหารุนแรงขึ้นในอนาคต
- คาดการณ์แนวโน้มการเปลี่ยนแปลงของเมือง และเสนอแนะแนวทางการวางแผนเพื่อรองรับบทบาทการเป็นเมืองศูนย์กลางทางการค้า และการลงทุนของเมืองอุดรธานี

1.4 ขั้นตอนและวิธีดำเนินการศึกษา

1. ศึกษาทฤษฎี แนวความคิดพื้นฐาน และวิธีการวิเคราะห์ที่เกี่ยวข้องจากตำรา บทความ เอกสาร และงานวิจัยต่างๆ ที่เกี่ยวข้องทั้งภาคภาษาไทยและภาคภาษาต่างประเทศ เพื่อใช้เป็นข้อมูลพื้นฐานในการเป็นแนวทางการศึกษาส่วนต่อไป
2. รวบรวมข้อมูลจากเอกสาร ตำรา บทความ และรายงานจากส่วนราชการต่างๆในส่วนที่เกี่ยวข้องกับลักษณะทางกายภาพ เศรษฐกิจ สังคม และนโยบายจากภาครัฐที่มีส่วนต่อการพัฒนาเมือง เป็นข้อมูลในระดับเทศบาลอุดรธานี อำเภอเมืองอุดรธานี และจังหวัดอุดรธานี
3. ศึกษาและสำรวจข้อเท็จจริงต่างๆในพื้นที่ศึกษา คือ เทศบาลนครอุดรธานี อำเภอเมืองอุดรธานี อำเภอเมืองหนองคาย และกำแพงนครเวียงจันทน์ ในสปป.ลาว โดยการสำรวจภาคสนาม
4. ออกแบบสอบถามในพื้นที่เทศบาลนครอุดรธานี โดยแบ่งกลุ่มประชากรศึกษาเป็น 4 กลุ่ม ตามกลุ่มอาชีพ คือ ข้าราชการ , ผู้ประกอบการ - นักธุรกิจ , นักเรียน - นักศึกษา และประชาชนทั่วไป สำหรับกลุ่มประชากรอาชีพรับราชการ กระทำโดยการส่งแบบสอบถามตามหน่วยงานราชการซึ่งกระจายทั่วไปภายในเมืองอุดรธานี ส่วนกลุ่มประชากรศึกษา 3 กลุ่มหลัง กระทำโดยการส่งแบบสอบถามสุ่มกระจายตามมุมเมือง ทั้ง 4 ทิศทาง ได้แก่ ทิศเหนือ ทิศใต้ ทิศตะวันออก และทิศตะวันตก
5. รวบรวมข้อมูลที่ได้จากเอกสาร , การสำรวจภาคสนาม และการออกแบบสอบถาม นำมาศึกษาวิเคราะห์ข้อมูลที่เกี่ยวข้องโดยอาศัยหลักวิชาการทางผังเมือง เพื่อระบุปัจจัยที่ส่งเสริมการเติบโตของเมืองศักยภาพและข้อจำกัดต่อการพัฒนาเมือง ระบุถึงผลกระทบที่เกิดจากการพัฒนาเมืองในช่วงเวลาที่ผ่านมา ตลอดจนคาดการณ์แนวโน้มการเปลี่ยนแปลงของเมืองอุดรธานี
6. เสนอแนะแนวทางการพัฒนาเมืองอุดรธานีเพื่อรองรับบทบาทการเป็นเมืองศูนย์กลางทางการค้า และการลงทุน ในระดับอนุภาคและสปป.ลาวในอนาคต ตลอดจนเสนอแนะแนวทางการแก้ไขป้องกันผลกระทบที่จะเกิดจากการพัฒนาเมืองในอนาคต โดยคำนึงถึงผลกระทบ ศักยภาพ และข้อจำกัดต่างๆของการ

แผนภูมิที่ 1.1 ขั้นตอนและวิธีการศึกษา เรื่องบทบาทและแนวโน้มการเป็นเมืองศูนย์กลางทางการค้าและการลงทุนของเมืองอุดรธานี



พัฒนาเมืองทั้งจากภายในพื้นที่เมืองอุดรธานี ระดับจังหวัด และสปป.ลาว เนื่องจากเป็นพื้นที่เชื่อมโยงทางเศรษฐกิจที่ต่อเนื่องกัน

1.5 ประโยชน์ที่คาดว่าจะได้รับการศึกษา

1. เป็นการเสนอข้อมูลที่มีการจัดระบบวิเคราะห์แล้ว ซึ่งหน่วยงานราชการในสาขาต่างๆที่เกี่ยวข้องสามารถใช้เป็นแนวทางในการเสนอโครงการพัฒนา การวางแผน และบริหารงานเพื่อรองรับบทบาทและการขยายตัวของเมืองอุดรธานีในอนาคตต่อไป

2. เป็นการเสนอข้อมูลแนะสู่ทางการลงทุนในพื้นที่เมืองอุดรธานี อำเภอเมืองอุดรธานี และอำเภออื่นๆภายในจังหวัดอุดรธานี เพื่อให้ประกอบการพิจารณาตัดสินใจการลงทุนในด้านต่างๆของนักลงทุนจากภาคเอกชน

3. ช่วยให้หน่วยงานราชการในสาขาต่างๆที่เกี่ยวข้อง ประชากรในเมืองอุดรธานี และผู้ที่สนใจทราบถึงข้อมูลพื้นฐานของเมือง ผลกระทบจากการพัฒนา และแนวโน้มการเปลี่ยนแปลงต่างๆที่จะเกิดขึ้นในอนาคตของพื้นที่เมืองอุดรธานีและพื้นที่ข้างเคียง เพื่อเป็นการเผยแพร่ความรู้ ความเข้าใจ และกระตุ้นให้เกิดการตื่นตัวเรื่องการวางแผนและเตรียมเสนอแนวทางแก้ไขป้องกันปัญหาที่จะเกิดขึ้น พร้อมกับลดความรุนแรงของปัญหา โดยเน้นการพัฒนาเมืองควบคู่ไปกับการรักษาสภาพแวดล้อมของเมือง

4. ผลการศึกษาวิจัยสามารถนำไปประกอบการพิจารณาและประยุกต์เพื่อใช้เป็นแนวทางการศึกษาวางแผนพัฒนาชุมชนเมืองที่มีบทบาทการเป็นเมืองศูนย์กลางทางการค้าและการลงทุน หรือเมืองที่มีบทบาทในลักษณะใกล้เคียงกัน ตลอดจนชุมชนเมืองที่มีโครงสร้างคล้ายกับเมืองอุดรธานี

1.6 แหล่งที่มาของข้อมูล

ข้อมูลที่ใช้ในการศึกษาวิจัยครั้งนี้ สามารถจำแนกแหล่งที่มาของข้อมูลเป็น 2 ประเภท ได้แก่

1. แหล่งข้อมูลปฐมภูมิ ซึ่งได้จากการสัมภาษณ์ประชากร และเจ้าหน้าที่ในท้องถิ่นซึ่งเกี่ยวข้องกับงานวิจัย , การออกแบบสอบถาม และการสำรวจภาคสนาม เพื่อตรวจสอบข้อเท็จจริงในพื้นที่ศึกษา

2. แหล่งข้อมูลทุติยภูมิ สามารถแบ่งข้อมูลเป็น 2 ส่วน ดังนี้

ก. ข้อมูลสถิติ ตำรา บทความ เอกสาร และงานวิจัยต่างๆจากหน่วยงานราชการ และสถาบันต่างๆ

- กรมการปกครอง กระทรวงมหาดไทย
- กรมการผังเมือง กระทรวงมหาดไทย
- สำนักงานสถิติแห่งชาติ
- สำนักงานคณะกรรมการส่งเสริมการลงทุน
- สำนักงานคณะกรรมการพัฒนาการเศรษฐกิจและสังคมแห่งชาติ
- สำนักงานจังหวัดอุดรธานี
- สำนักงานเทศบาลนครอุดรธานี
- สำนักงานผังเมืองจังหวัดอุดรธานี

- ที่ว่าการอำเภอเมืองอุดรธานี
- หอการค้าจังหวัดอุดรธานี
- สำนักงานสถิติจังหวัดอุดรธานี
- สำนักงานพาณิชย์จังหวัดอุดรธานี
- สำนักงานอุตสาหกรรมจังหวัดอุดรธานี
- ดานศิลปากรหนองคาย
- ดานตรวจคนเข้าเมืองหนองคาย
- กองจดหมายเหตุ หอสมุดแห่งชาติ
- สถาบันวิทยบริการ จุฬาลงกรณ์มหาวิทยาลัย
- ห้องสมุดของสถาบันการศึกษาต่างๆ
- ฯลฯ

ข. แผนที่และภาพถ่ายทางอากาศ จากกรมแผนที่ทหาร

1.7 คำจำกัดความ

- เมืองศูนย์กลางทางการค้าและการลงทุน หมายถึง เมืองศูนย์กลางทางการค้า แยกเป็น 3 สาขา คือ การค้าส่ง การค้าปลีก และการบริการต่างๆ ส่วนเมืองศูนย์กลางทางการลงทุน แยกเป็น 3 สาขา คือ การค้าและบริการ อุตสาหกรรม และเกษตรกรรม

- อนุภาค หมายถึง ภาคตะวันออกเฉียงเหนือตอนบน ซึ่งประกอบด้วย 6 จังหวัด คือ จังหวัดเลย หนองคาย หนองบัวลำภู หนองบัวลำภู หนองบัวลำภู หนองบัวลำภู และจังหวัดสกลนคร

- สปป.ลาว หมายถึง สาธารณรัฐประชาธิปไตยประชาชนลาว