

บทที่ 3

วิวัฒนาการการตั้งถิ่นฐานและองค์ประกอบทางกายภาพ ของเมืองเก่านครศรีธรรมราช

การศึกษาเพื่อเสนอแนวทางการอนุรักษ์เมืองเก่านครศรีธรรมราชนั้นควรมีข้อมูลพื้นฐานของพื้นที่ โดยศึกษาถึงพัฒนาการการตั้งถิ่นฐาน ลักษณะทางกายภาพที่เกิดขึ้นในพื้นที่ตั้งแต่อดีตจนปัจจุบัน องค์ประกอบทางกายภาพและความสำคัญขององค์ประกอบทางกายภาพ เพื่อเป็นพื้นฐานแนวทางในการอนุรักษ์เมืองเก่าที่สอดคล้องกับรูปแบบ เอกลักษณ์ องค์ประกอบทางกายภาพของเมือง

3.1 ลักษณะทางภูมิศาสตร์

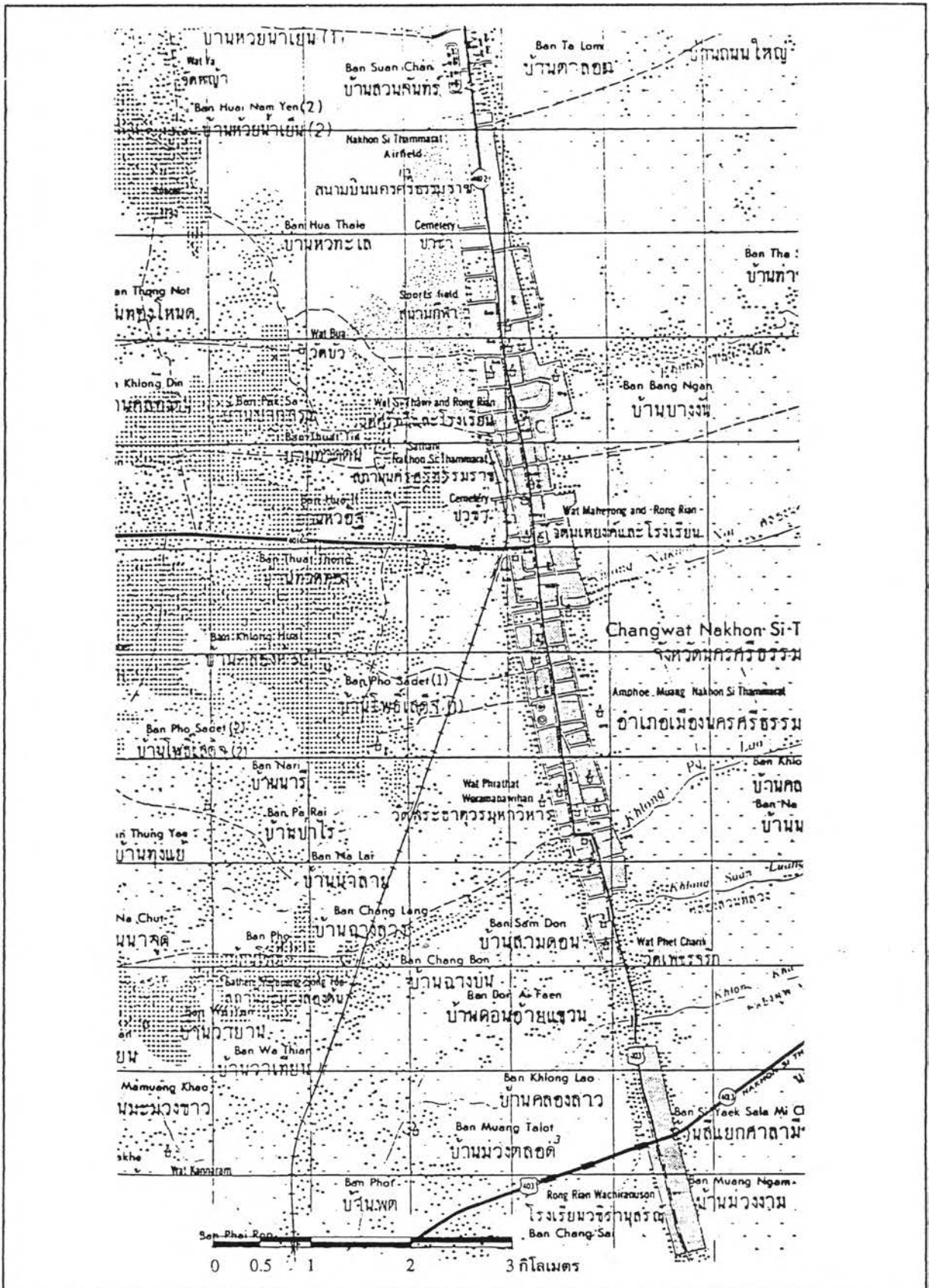
เมืองนครศรีธรรมราชเป็นเมืองหนึ่งซึ่งมีที่ตั้งเริ่มแรกอยู่ริมทะเลทางฝั่งตะวันออกของแหลมมลายู มีลักษณะทางภูมิศาสตร์ที่ตั้งอยู่บนแนวสันทรายที่เกิดจากการทับถมกันของตะกอนทรายและจากการกระทำของน้ำทะเลเป็นระยะเวลายาวนาน แนวสันทรายนี้ทอดตัวเป็นแนวยาวจากเหนือถึงใต้ มีความยาวประมาณ 10 กิโลเมตร มีความกว้างตามแนวตะวันออก-ตะวันตกประมาณ 1-1.5 กิโลเมตร เป็นที่ดอนน้ำไม่ท่วม พื้นที่รอบนอกตัวเมืองด้านตะวันออกและด้านตะวันตกมีสภาพเป็นที่ลุ่ม มีน้ำท่วมถึง ลักษณะพื้นที่มีการลาดเชิงลงสู่ทะเลด้านตะวันออก และมีลำน้ำต่างๆที่ไหลผ่านตัวเมืองจากด้านตะวันตกไปยังด้านตะวันออก ได้แก่ คลองท่าวัง คลองนครน้อย (คลองหน้าเมือง) คลองป่าเหล่า คลองสวนหลวง คลองคูพาย (แผนที่ 3.1)

3.2 วิวัฒนาการการตั้งถิ่นฐานของเมืองนครศรีธรรมราช

รูปแบบการก่อรูปของเมืองนครศรีธรรมราชมีสภาพของเมืองเป็นแนวยาวตามสภาพภูมิศาสตร์ในแนวเหนือถึงใต้ ในระยะเริ่มแรกมีถนนราชดำเนินเป็นแกนของเมืองในการขยายตัวของชุมชน และมีการพัฒนาการของการขยายพื้นที่เมืองออกไปตามแนวถนนสายหลักอื่นๆที่เชื่อมต่อระหว่างพื้นที่ภายในเมืองกับบริเวณรอบๆเมือง

3.2.1 ความเป็นมาก่อนเป็นเมืองนครศรีธรรมราช

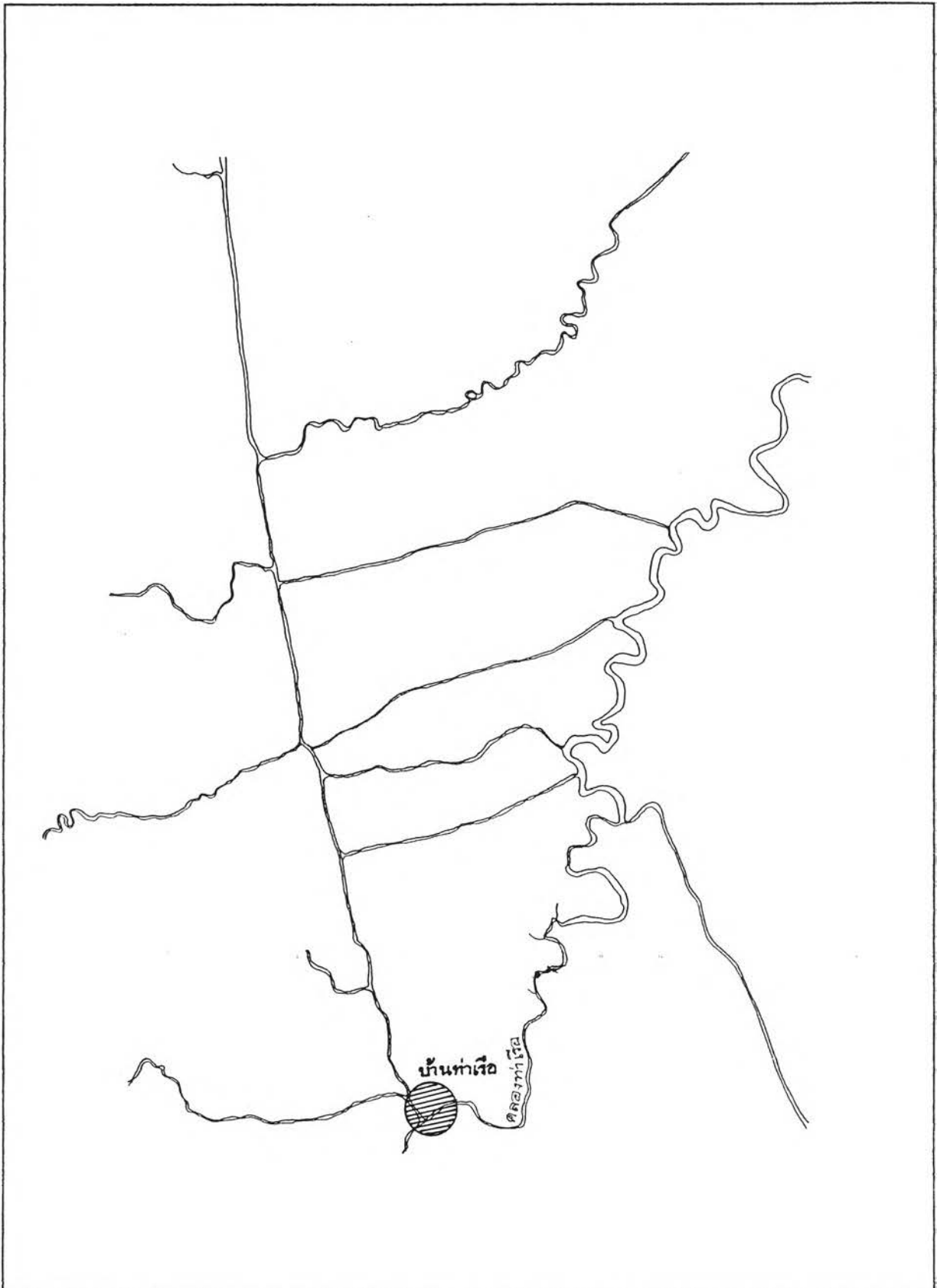
ในยุคแรกๆ(ประมาณพุทธศตวรรษที่ 7-17) จากหลักฐานทางโบราณคดีที่ค้นพบในคลองท่าเรือ อาทิ ประติมากรรมจำพวกเทวรูป เครื่องถ้วยชามจีนสมัยราชวงศ์ถัง ราชวงศ์ซ้อง เป็นต้น สันนิษฐานว่าเมืองนครศรีธรรมราชในยุคแรกนั้นมีการตั้งถิ่นฐานเป็นชุมชนขนาดเล็กที่ตั้งอยู่บนสันทรายบริเวณที่ใกล้ชายฝั่งทะเลบริเวณบ้านท่าเรือ (ตำบลท่าเรือ อำเภอเมือง จังหวัดนครศรีธรรมราชในปัจจุบัน) มีทำเลที่ตั้งใกล้ลำน้ำที่สามารถเดินทางออกสู่ทะเลได้สะดวก และชายฝั่งทะเลมีบริเวณที่เป็นอ่าวเหมาะแก่การจอดเรือ บ้านท่าเรือเป็นเมืองท่าที่ตั้งอยู่ในเส้นทางเดินทางติดต่อค้าขายระหว่างชายฝั่งทะเลทั้งสองฟาก(ภาพที่ 3.1) มีผู้คนเดินทางไปมาเป็นจำนวนมาก





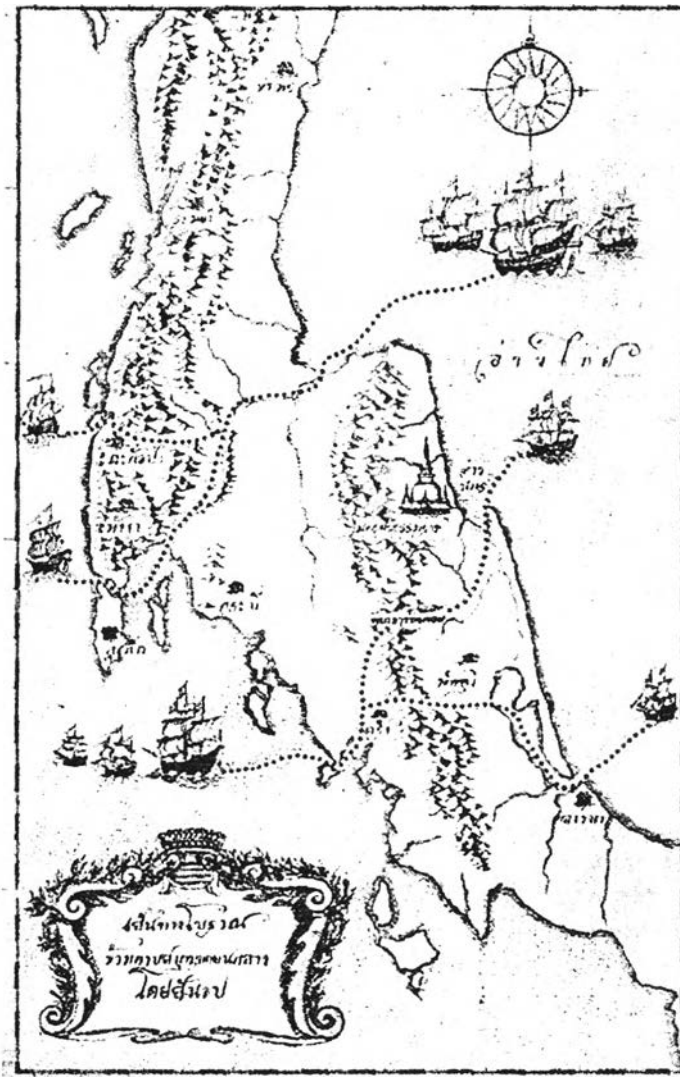
แผนที่ 3.1 แสดงสภาพภูมิศาสตร์เมืองนครศรีธรรมราช



แนวทางการอนุรักษ์เมืองเก่านครศรีธรรมราช



 แม่น้ำ ลำคลอง	<p>แผนที่ 3.2 แสดงการตั้งถิ่นฐานบริเวณบ้านท่าเรือ</p>
 ถนน	



ภาพที่ 3.1 เส้นทางเดินทางข้ามคาบสมุทรในสมัยโบราณ

ที่มา : หนังสือนครศรีธรรมราช

บางส่วนมีการตั้งถิ่นฐานอยู่ถาวร ดั้งนั้นจากชุมชนขนาดเล็กค่อยๆมีพัฒนาการกลายเป็นเมืองท่าค้าขายชายฝั่งทะเลตะวันออกที่มีความสำคัญเป็นที่รู้จักกันในชื่อ ตามพรลิงค์ (แผนที่ 3.2)

3.2.2 เมืองพระเวียง (ประมาณพุทธศตวรรษที่ 17-18)

ประมาณพุทธศตวรรษที่ 17 ชาวเมืองท่าเรือมีการย้ายที่ตั้งเมืองจากบ้านท่าเรือมาอยู่ที่ใหม่บริเวณหาดทรายแก้ว มีหลักฐานที่สันนิษฐานว่าเป็นที่ตั้งบริเวณเมืองพระเวียง หรือเมืองโคกกระหม่อม มีที่ตั้งของเมืองแห่งใหม่อยู่ทางเหนือของเมืองท่าเรือประมาณ 2 กิโลเมตร มีขนาดเมืองใหญ่กว่าเดิม(บริเวณบ้านศาลามีชัย ห่างจากตัวเมืองนครศรีธรรมราชปัจจุบันประมาณ 700 เมตร) สันนิษฐานว่าการย้ายเมืองเนื่องมาจากเมืองท่าเรือเดิมมีพื้นที่เพาะปลูกน้อย และชัยภูมิไม่เหมาะในการป้องกันภัยจากทางทะเล เมืองพระเวียงยังมีหลักฐานที่แสดงว่าเป็นศูนย์กลางที่สำคัญของอาณาจักรตามพรลิงค์ในยุคที่เจริญรุ่งเรืองระหว่างพุทธศตวรรษที่ 17-18 และ

เป็นเมืองท่าค้าขายทางทะเลที่สำคัญ เป็นสถานีการค้าและจุดแวะพักของนักเดินทางทั้งจากชายฝั่งทะเลตะวันออกและชายฝั่งทะเลตะวันตก

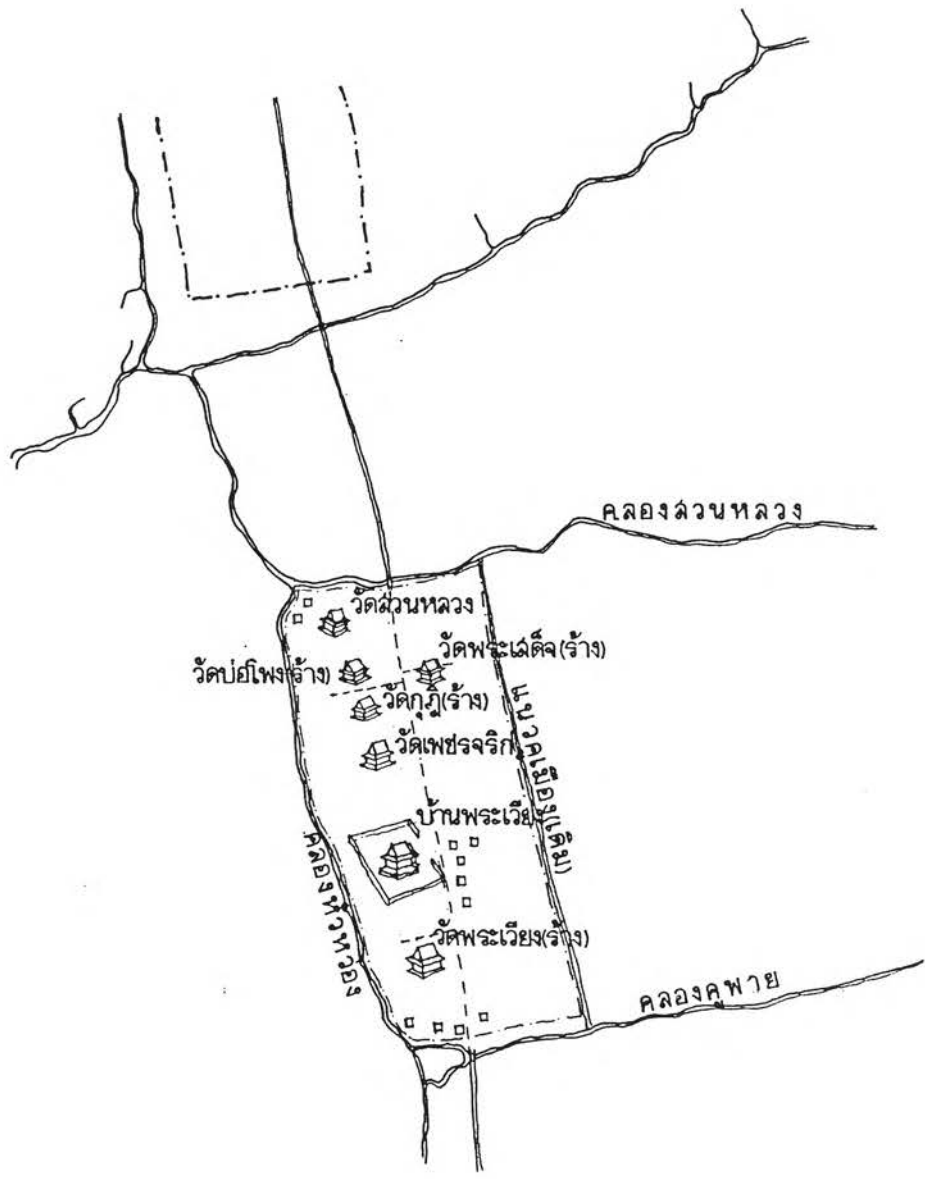
ลักษณะทางกายภาพของเมืองพระเวียง มีผังเมืองเป็นรูปสี่เหลี่ยมผืนผ้า วางตัวเมืองตามแนวเหนือถึงใต้ มีขนาดความกว้างของเมืองประมาณ 600 เมตร ความยาวประมาณ 1,100 เมตร ทิศใต้จดคลองคูพายและโรงพยาบาลนครศรีธรรมราช ทิศเหนือจดคลองสวนหลวง ทิศตะวันตกจดคลองหัวห่อง (แผนที่ 3.3)


กำแพงเมืองและคูเมือง กำแพงเมืองก่อด้วยดินเป็นคันดินสูง มีคูเมืองล้อมรอบทางตะวันออกมีคูเมือง 2 ชั้น โดยที่เป็นคลองขุดเชื่อมชกน้ำจากคลองธรรมชาติ คูเมืองด้านนอกกว้าง 3 เมตร คูเมืองด้านทิศเหนือและทิศใต้ใช้ลำน้ำธรรมชาติเป็นแนวคูเมือง ได้แก่ คลองสวนหลวงเป็นคูเมืองด้านทิศเหนือ คลองคูพายเป็นคูเมืองด้านทิศใต้ ด้านทิศตะวันตกมีคลองหัวห่องเป็นคูเมือง

สถานที่สำคัญ ภายในตัวเมืองมีซากโบราณสถานมากมาย เช่น ร่องรอยของฐานเจดีย์และวิหาร 11 แห่ง พบเศษเครื่องถ้วยชามจีนสมัยราชวงศ์ซ้อง ราชวงศ์หมิง เครื่องสังคโลก ถ้วยชามและหม้อดินเผาที่ผลิตขึ้นใช้ในท้องถิ่น นอกจากนี้ยังได้พบศิลปวัตถุแบบเขมร เช่น พระพิมพ์ ตะเกียง และกำไลสำริด ฯลฯ มีข้อสันนิษฐานว่าในตัวเมืองพระเวียงมีวัดอยู่หลายวัด อาทิ วัดสวนหลวงตะวันตก ซึ่งปัจจุบันมีพระสงฆ์พำนักอยู่ วัดสวนหลวงตะวันออกเป็นวัดร้าง(เนื่องจากมีถนนราชดำเนินผ่านกลางวัดจึงถูกแยกเป็นวัดสวนหลวงตะวันออก) โดยปัจจุบันเป็นที่ตั้งของที่ทำการหน่วยศิลปากรที่ 8 ของกรมศิลปากร วัดพระเสด็จเป็นวัดร้าง อยู่ถัดจากวัดสวนหลวงไปทางทิศใต้ ปัจจุบันเป็นที่ดินของกรมศิลปากร วัดบ่อโพง(ร้าง) วัดกุฎี(ร้าง)อยู่ถัดจากวัดสวนหลวงตะวันตกไปทางทิศใต้ปัจจุบันเป็นสถานที่ราชการของการไฟฟ้าฝ่ายผลิตแห่งประเทศไทย วัดเพชรจริกตะวันตกปัจจุบันมีพระสงฆ์อาศัยอยู่ วัดเพชรจริกตะวันออกเป็นวัดร้างปัจจุบันเป็นพื้นที่ในการดูแลของกรมศิลปากร ส่วนพื้นที่ที่ตั้งวัดพระเวียงปัจจุบันเป็นที่ตั้งของบ้านศรีธรรมราชของกรมประชาสัมพันธ์ (ปารีชาติ เรืองวิเศษ, 2537)

การตั้งถิ่นฐาน สันนิษฐานว่ามีการตั้งถิ่นฐานบ้านเรือนของชาวเมืองบริเวณที่เรียกว่าบ้านพระเวียง และบริเวณใกล้เคียงกับลำน้ำธรรมชาติ

ปัจจุบันโบราณสถานภายในที่ตั้งตัวเมืองพระเวียงได้สูญสลายไปหมดสิ้นแล้ว เพราะพื้นที่กลายเป็นสถานที่ตั้งของหน่วยงานราชการหลายแห่ง และมีการสร้างเมืองใหม่ทับลงบนเมืองเก่า วัดและโบราณสถานที่พบเห็นเป็นสิ่งก่อสร้างที่มีขึ้นใหม่ในสมัยหลัง



<p><input type="checkbox"/> บริเวณที่หักอาศัยของราษฎร</p> <p>บริเวณที่ตั้งวัด ศาสนสถานสำคัญ</p> <p>ชขอบเขตเมือง</p> <p>เส้นทางสัญจร</p>	<p>แผนที่ 3.3 แสดงพัฒนาการการตั้งถิ่นฐานเมืองพระเวียง</p>
	<div style="text-align: right;">  </div> <p style="text-align: center;">แนวทางการอนุรักษ์เมืองเก่านครศรีธรรมราช</p>

3.2.3 เมืองนครศรีธรรมราช

พุทธศตวรรษที่ 18

ปลายพุทธศตวรรษที่ 18 มีการย้ายที่ตั้งเมืองอีกครั้ง ที่ตั้งแห่งใหม่อยู่ด้านทิศเหนือของเมืองพระเวียง มีชื่อเมืองนครศรีธรรมราช ข้อสันนิษฐานการย้ายครั้งนี้ เนื่องจากเมืองพระเวียงถูกโจมตีจากชนชาติอื่นที่มาทางทะเล และเกิดมีโรคห่าระบาดซ้ำภายในเมือง จึงเป็นเหตุให้เมืองพระเวียงถูกทิ้งร้างไป

ลักษณะกายภาพของเมืองนครศรีธรรมราช มีรูปแบบผังเมืองภายในกำแพงเมืองเป็นรูปสี่เหลี่ยมผืนผ้า มีความกว้างของเมืองประมาณ 450 เมตร ความยาวประมาณ 2,238.00 เมตร มีเนื้อที่ประมาณ 638.00 ไร่ พื้นที่เมืองมีลักษณะแคบยาวตามแนวสันทราย วางตัวเมืองในแนวเหนือถึงใต้ เป็นเอกลักษณ์ซึ่งหาเมืองอื่นๆที่คล้ายคลึงได้น้อยมาก เนื่องจากเมืองนครศรีธรรมราชตั้งอยู่บนที่ราบสันทราย กระจหน้าด้วยที่ราบลุ่มทั้งสองข้างในด้านตะวันออกและด้านตะวันตก (แผนที่ 3.4)

กำแพงเมืองและคูเมือง กำแพงเมืองเดิมเป็นการถมคันดินให้สูงขึ้นตามแนวสันทรายในแนวเหนือถึงใต้ และด้านตะวันออกถึงตะวันตก ด้านนอกกำแพงมีการขุดลอกคลองธรรมชาติ เพื่อใช้เป็นคูเมือง และขุดคูเมืองขึ้นใหม่ด้านนอกกำแพงโดยอาศัยร่องน้ำลึกหรือที่ต้ำน้ำท่วมตื้นสันทรายเป็นแนวคูเมืองในด้านตะวันออก (ปัจจุบันคูเมืองบางส่วนต้นเขินเสียแล้ว) มีทางเดินสัญจรภายในเมืองตามยาวของแนวสันทราย

สภาพการตั้งถิ่นฐานชุมชนของเมืองมีการแผ่ขยายตัวเมืองเป็นทางยาวออกไปทั้งทางเหนือและทางใต้ตามแนวสันทราย ภายในเขตกำแพงเมือง มีการก่อสร้างบ้านเรือน ศาสนสถานต่างๆ อาทิ เทวสถานในศาสนาพราหมณ์ เป็นต้น

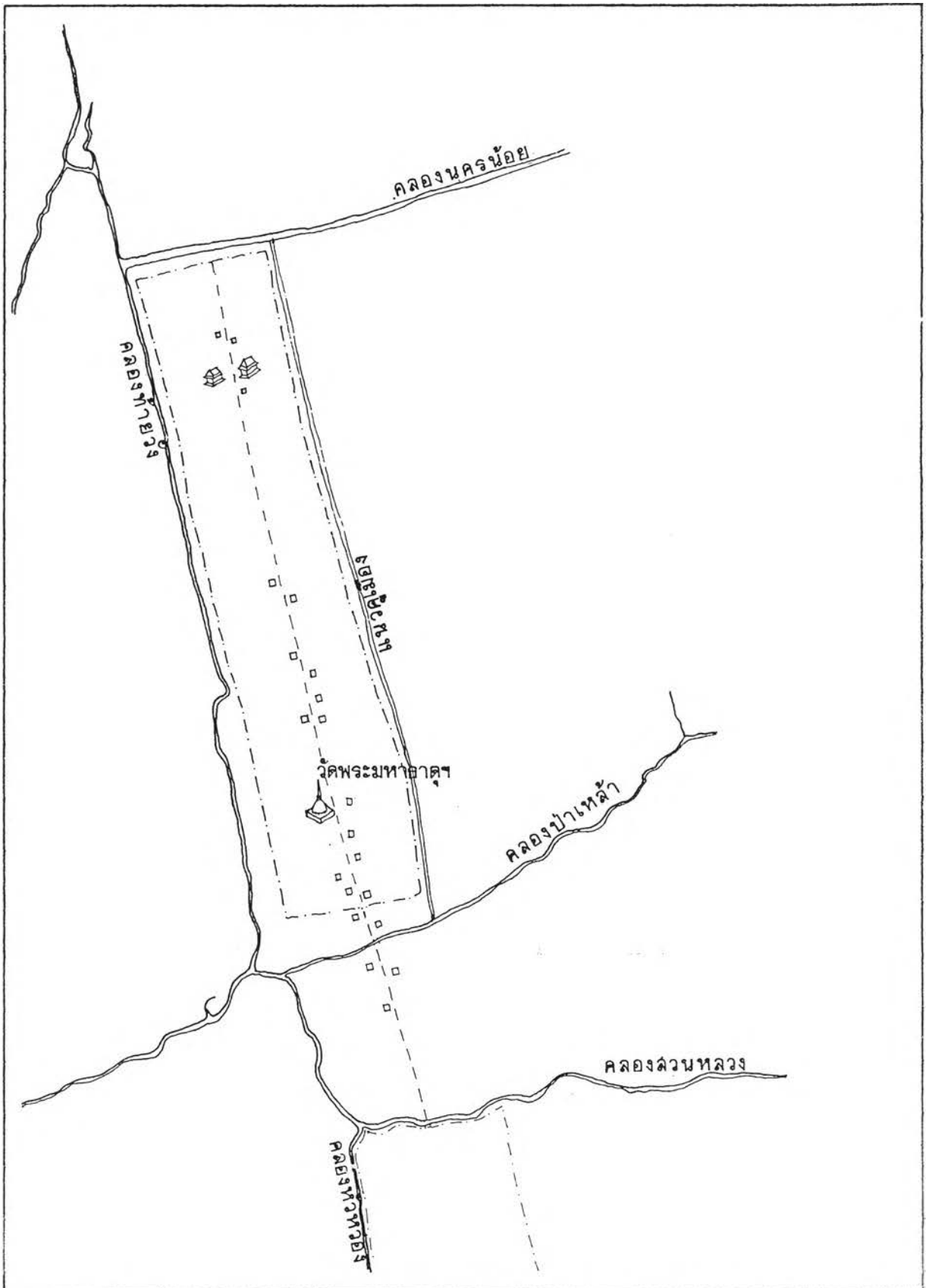
สถานที่สำคัญ มีวัดพระมหาธาตุวรมหาวิหาร(ในขณะนั้นเป็นวัดที่ไม่มีพระสงฆ์จำพรรษา)และพระบรมธาตุเจดีย์เป็นศูนย์กลางของเมือง โบราณสถานอื่นๆที่ก่อสร้างในยุคสมัยนั้นได้เสื่อมสภาพไปตามกาลเวลา มีเพียงพระบรมธาตุเจดีย์ที่ได้รับการบูรณะเรื่อยมา


3.2.4 สมัยสุโขทัย (ประมาณพุทธศตวรรษที่ 19)

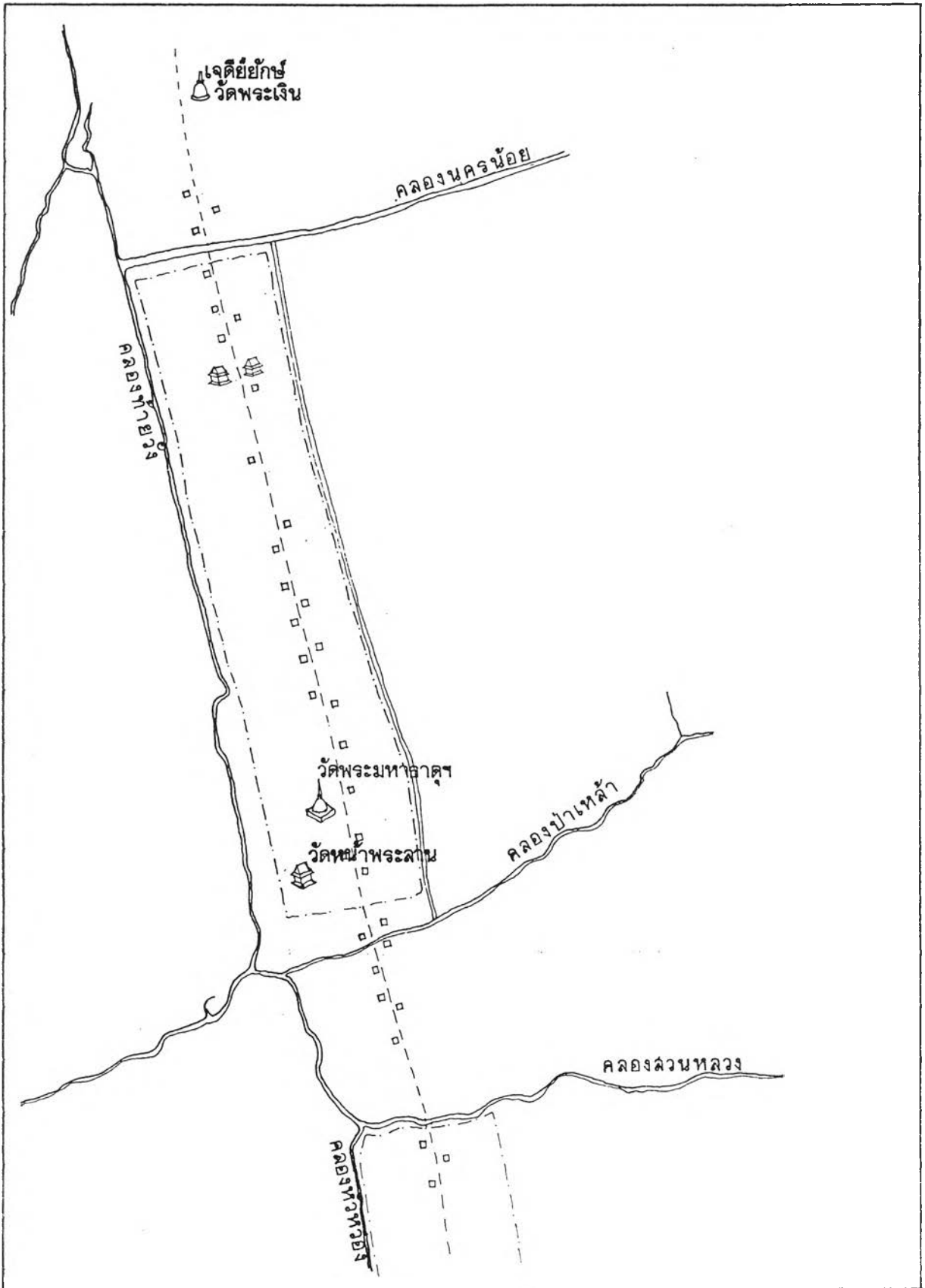
เมืองนครศรีธรรมราชเป็นเมืองใหญ่เมืองหนึ่งในคาบสมุทรมลายู มีการติดต่อสัมพันธ์ไมตรีกับสุโขทัย และมีฐานะเป็นเมืองประเทศราชของสุโขทัย (แผนที่ 3.5)

ลักษณะกายภาพเมืองนครศรีธรรมราชมีลักษณะคล้ายคลึงกับเมื่อเริ่มตั้งเมือง ขนาดของเมืองยังคงเท่าเดิมตามแนวกำแพงเมือง

กำแพงเมืองและคูเมือง กำแพงเมืองยังคงเป็นลักษณะการถมดินขึ้นมาเป็นคันดินสูง และมีคูเมืองล้อมรอบอยู่นอกกำแพงเมือง



<p>บริเวณที่พิกาศัยของราษฎร</p> <p>บริเวณที่ตั้งวัด ศาสนสถานสำคัญ</p> <p>ขอบเขตเมือง</p> <p>เส้นทางสัญจร</p>	<p>แผนที่ 3.4 แสดงพัฒนาการการตั้งถิ่นฐานเมืองนครศรีธรรมราชพุทธศตวรรษที่ 18</p>
	 <p>แนวทางการอนุรักษ์เมืองเก่านครศรีธรรมราช</p>



<p>บริเวณที่พักอาศัยของราษฎร</p> <p>บริเวณที่ตั้งวัด ศาสนสถานสำคัญ</p> <p>ขอบเขตเมือง</p> <p>เส้นทางสัญจร</p>	<p>แผนที่ 3.5 แสดงพัฒนาการการตั้งถิ่นฐานเมืองนครศรีธรรมราชสมัยสุโขทัย</p>	
<p>แนวทางการอนุรักษ์เมืองเก่านครศรีธรรมราช</p>		

สภาพการตั้งถิ่นฐาน การตั้งถิ่นฐานภายในเมืองมีการขยายพื้นที่เพิ่มขึ้นตามแนวแกนของเมือง ที่คาดว่าเป็นเส้นทางเดินเท้าในขณะนั้น โดยมีสภาพการขยายตัวของชุมชนทางด้านเหนือของเมืองและลงมาทางด้านใต้ มีการตั้งถิ่นฐานของชาวเมืองบริเวณนอกกำแพงเมือง ใกล้ๆ เมืองพระเวียงเดิม

สถานที่สำคัญ มีการสร้างวัดและศาสนสถานในพุทธศาสนาเพิ่มขึ้น เนื่องจากอิทธิพลของพุทธศาสนาลัทธิลังกาวงศ์ โดยมีที่ตั้งวัดกระจายตามแนวยาวของสันทราย ที่มีหลักฐานบ่งชี้ คือบริเวณใกล้เคียงกับวัดพระมหาธาตุวรมหาวิหาร มีการสร้างวัดหน้าพระลาน เป็นวัดที่มีพระสงฆ์จำพรรษา และด้านเหนือของเมืองมีการก่อสร้างเจดีย์วัดพระเงิน แต่มีปัญหาในการก่อสร้าง ทำให้ไม่สามารถก่อสร้างได้สำเร็จ จึงมีสภาพดังที่เห็นในปัจจุบัน มีชื่อเรียกว่าเจดีย์ยักษ์ วัดพระเงิน

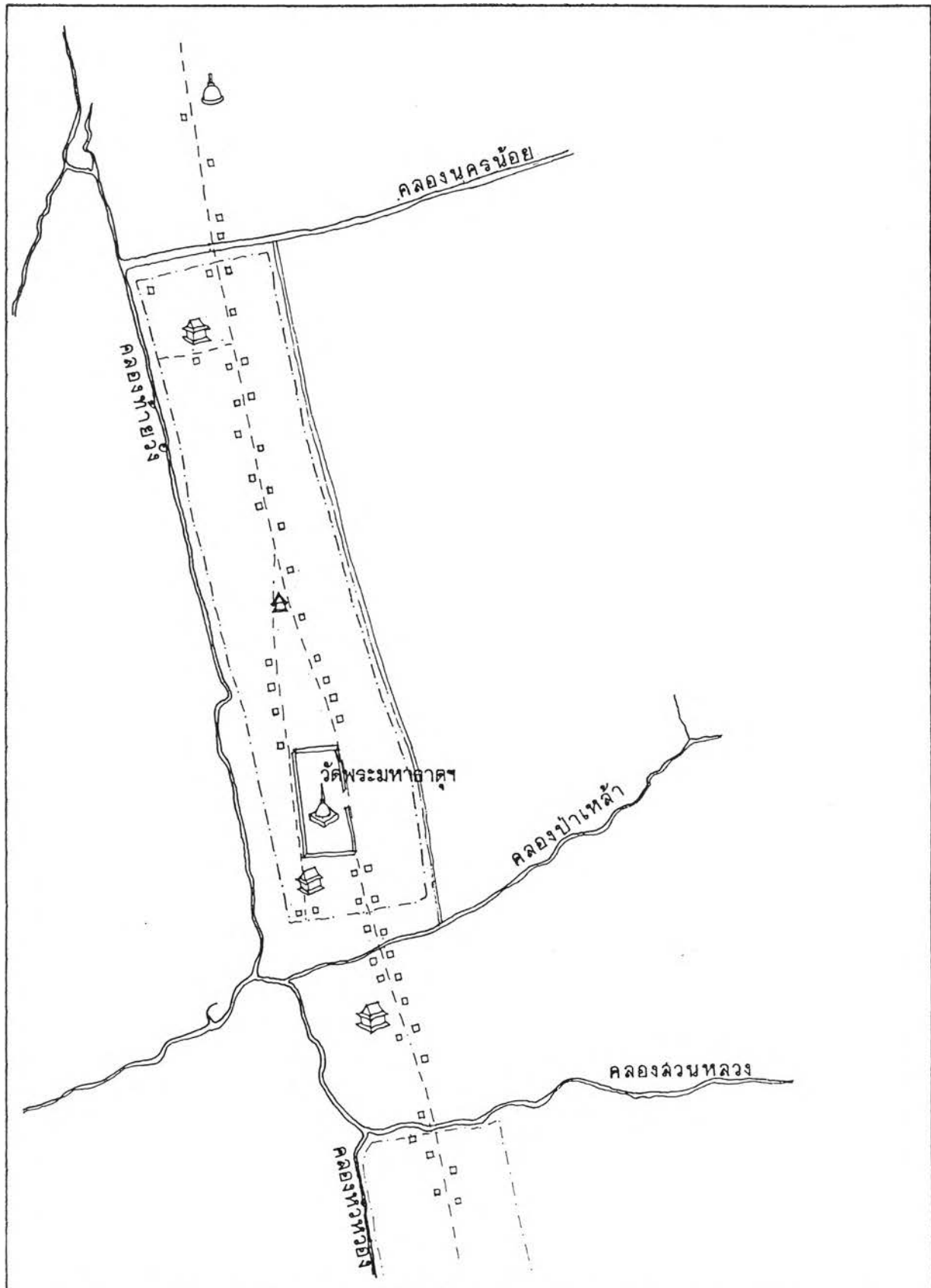
3.2.5 สมัยอยุธยา(พุทธศตวรรษที่ 20-24)


ในสมัยอยุธยาเมืองนครศรีธรรมราชมีฐานะเป็นหัวเมืองชั้นเอก มีเจ้าเมืองปกครองตนเอง แต่อยู่ภายใต้อิทธิพลของราชธานีกรุงศรีอยุธยา(แผนที่ 3.6)

ลักษณะกายภาพเมืองนครศรีธรรมราชยังคงมีรูปแบบผังเมืองเป็นรูปสี่เหลี่ยมผืนผ้า ดังลักษณะที่เป็นมาในยุคก่อน พื้นที่เมืองมีลักษณะแคบยาวตามแนวสันทราย กระหนาบด้วยที่ราบลุ่มทั้งสองข้าง ตัวเมืองวางอยู่ในแนวเหนือถึงใต้

กำแพงเมืองและคูเมือง กำแพงเมืองเป็นแนวกำแพงที่มีอยู่เดิม รูปแบบผังของแนวกำแพงเป็นรูปสี่เหลี่ยมผืนผ้า ก่อสร้างโดยการถมดินขึ้นมาเป็นคันดินสูง และมีคูเมืองล้อมรอบอยู่ด้านนอก ในสมัยพระราเมศวรมีการซ่อมแซมกำแพงเมืองโดยทำเป็นกำแพงเมืองแบบปึกเสาปูนดิน ต่อมาประมาณปี พ.ศ.2100 ชาวโปรตุเกสได้นำวิธีการก่อสร้างแบบกออิฐมาใช้ในการก่อสร้างกำแพงเมืองให้เป็นกำแพงกออิฐ เพื่อให้เป็นกำแพงทำหน้าที่เป็นป้อมปราการที่แข็งแรง และในสมัยสมเด็จพระนารายณ์มีการก่อสร้างกำแพงเมืองใหม่โดยนายช่างชาวฝรั่งเศส โดยมีรูปแบบเป็นแบบ Chateau ลักษณะของกำแพงมีใบเสมาด้านบน มีป้อมทั้ง 4 มุม มีป้อมที่บริเวณส่วนกลางของกำแพงเมือง โดยประตูเมืองมี 10 ประตู ซึ่งเป็นลักษณะของกำแพงที่ยังคงมีให้เห็นในปัจจุบัน ส่วนคูเมืองมีการขุดลอกคูเมืองและคลองธรรมชาติที่ใช้เป็นคูเมืองหลายครั้ง รวมทั้งใช้เป็นเส้นทางสัญจร เส้นทางเดินเท้าภายในเมืองเป็นเส้นทางตามแนวสันทรายของเมือง ซึ่งมีแนวที่ขยายยาวขึ้นตามการขยายพื้นที่การตั้งถิ่นฐานของชาวเมือง

สภาพการตั้งถิ่นฐาน มีการขยายตัวของพื้นที่การตั้งถิ่นฐานบ้านเรือนไปตามแนวสันทรายจากเหนือถึงใต้ และเริ่มมีการกระจายตัวของการตั้งถิ่นฐานออกไปยังบริเวณนอกแนวกำแพงเมืองทั้งด้านเหนือและด้านใต้ และมีบางส่วนที่มีการตั้งถิ่นฐานบริเวณใกล้ลำน้ำธรรมชาติ



<p>บริเวณที่พักอาศัยของราษฎร</p> <p>บริเวณที่ตั้งวัด ศาสนสถานสำคัญ</p> <p>ขอบเขตเมือง</p> <p>เส้นทางสัญจร</p>	<p>แผนที่ 3.6 แสดงพัฒนาการการตั้งถิ่นฐานสมัยอยุธยา</p>
	<div style="text-align: right;">  </div> <p>แนวทางการอนุรักษ์เมืองเก่านครศรีธรรมราช</p>

สถานที่สำคัญ เมื่อชุมชนมีการขยายตัว ประชากรเพิ่มขึ้น มีการก่อสร้างศาสนสถานต่างๆเพิ่มขึ้นกระจายอยู่ทั่วไปในเมือง รวมทั้งการซ่อมแซมสถานที่สำคัญต่างๆ มีอาคารสาธารณะที่สำคัญ ได้แก่ การซ่อมแซมพระวิหารหลวง การก่อสร้างวิหารทับเกษตร วิหารเขียน วิหารพระม้า เจดีย์รอบองค์พระบรมธาตุ วิหารธรรมศาลา วิหารสามจอม ในวัดพระมหาธาตุวรวิหาร วัดท้าวโคตร ศาลพระเสื้อเมือง สุสานพระสยาม เป็นต้น

3.2.6 สมัยธนบุรี-รัตนโกสินทร์

เมืองนครศรีธรรมราชเป็นเมืองที่มีความมั่งคั่งด้านศิลปวิทยาการ รวมทั้งแบบแผนประเพณี และความรู้ในพุทธศาสนา เป็นแหล่งรวบรวมพระไตรปิฎก ยังคงมีความสำคัญในการเป็นเมืองท่าค้าขายชายทะเล

ธนบุรี-รัตนโกสินทร์ตอนต้น (แผนที่ 3.7)

ลักษณะกายภาพของเมืองนครศรีธรรมราชมีรูปแบบผังเมืองเป็นรูปสี่เหลี่ยมผืนผ้า ตามลักษณะภูมิศาสตร์ของที่ตั้งเมือง

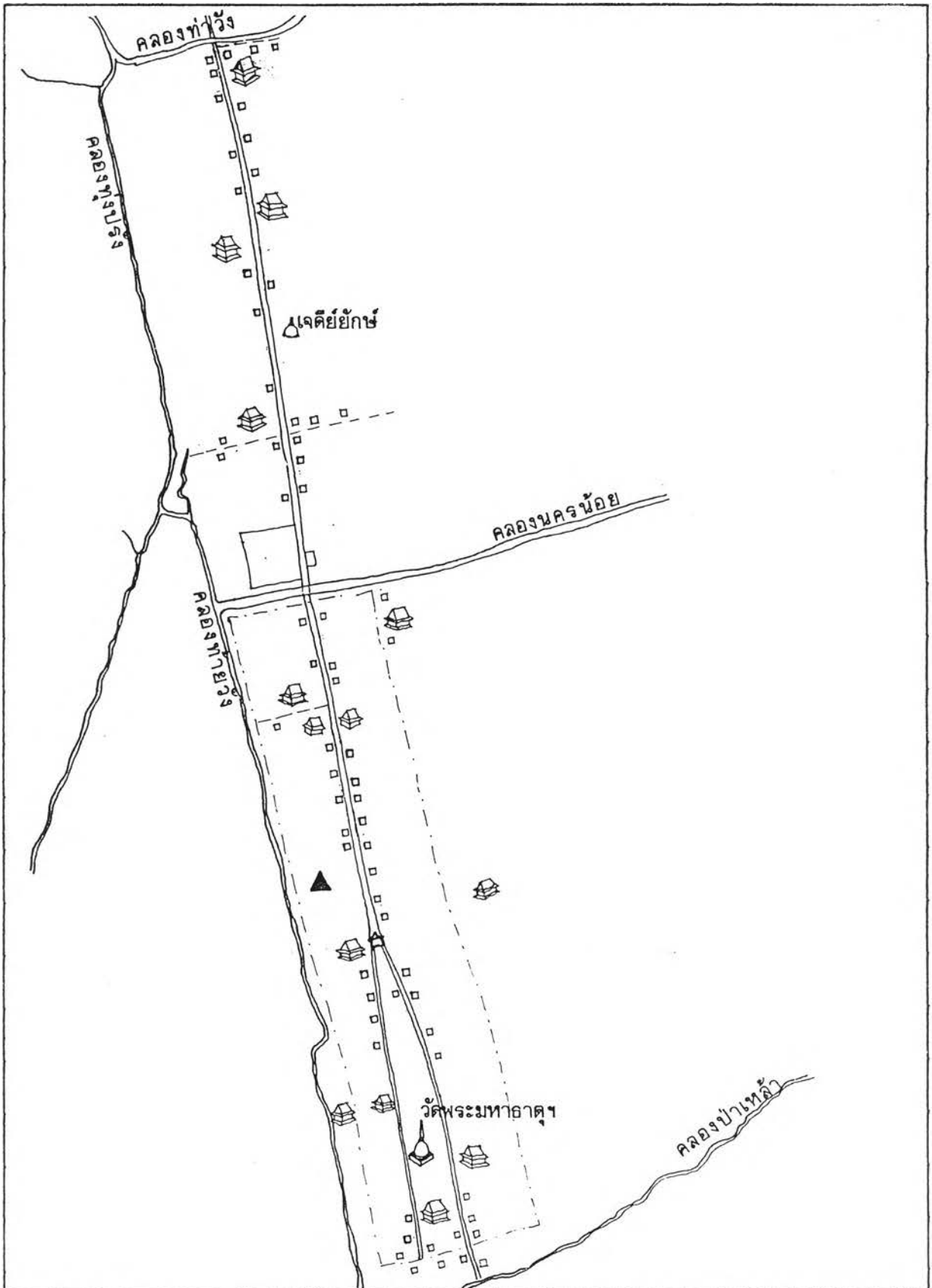
กำแพงเมืองและคูเมือง กำแพงเมืองมีการซ่อมแซมครั้งใหญ่ในสมัยรัชกาลที่ 2 พระบาทสมเด็จพระพุทธเลิศหล้านภาลัย และขุดลอกคูเมืองที่ตื้นเขิน เส้นทางสัญจรหลักภายในเมืองพัฒนาเป็นทางเกวียน และยังคงมีทางเดินเท้าเป็นเส้นทางสายสั้นๆเพิ่มขึ้น



ภาพที่ 3.2 คูเมืองและกำแพงเมืองโบราณ

ที่มา : หอจดหมายเหตุแห่งชาติ

สภาพการตั้งถิ่นฐาน มีลักษณะการกระจายตัวของชุมชนอยู่อาศัย โดยการขยายพื้นที่เพิ่มขึ้นออกไปยังพื้นที่ด้านนอกกำแพงเมืองมากขึ้น ทั้งด้านเหนือและด้านใต้ ภายในกำแพงเมืองพื้นที่บริเวณส่วนกลางเมืองมีความหนาแน่นของการตั้งถิ่นฐานเพิ่มมากขึ้น



แผนที่ 3.7 แสดงพัฒนาการการตั้งถิ่นฐานสมัยธนบุรี-รัตนโกสินทร์

บริเวณที่พักอาศัยของราษฎร

บริเวณที่ตั้งวัด ศาสนสถานสำคัญ

ชบชแถมเมือง

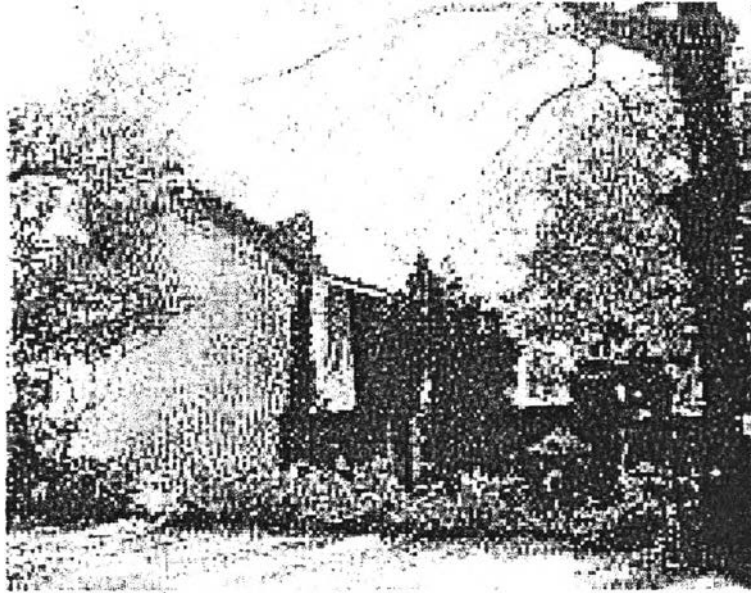
เส้นทางสัญจร

ถนน



แนวทางการอนุรักษ์เมืองเก่านครศรีธรรมราช

สถานที่สำคัญในเมือง มีการก่อสร้างอาคารสาธารณะเพิ่มขึ้น อาทิ พระวิหารสูงที่สร้างบนเนินดินนอกเขตกำแพงเมืองเป็นศาสนสถานเพื่อประดิษฐานพระพุทธรูป สุสานเจ้าพระยานครวัดแจ้ง วัดท่าโพธิ์ การบูรณะวัดประดู่ เป็นต้น



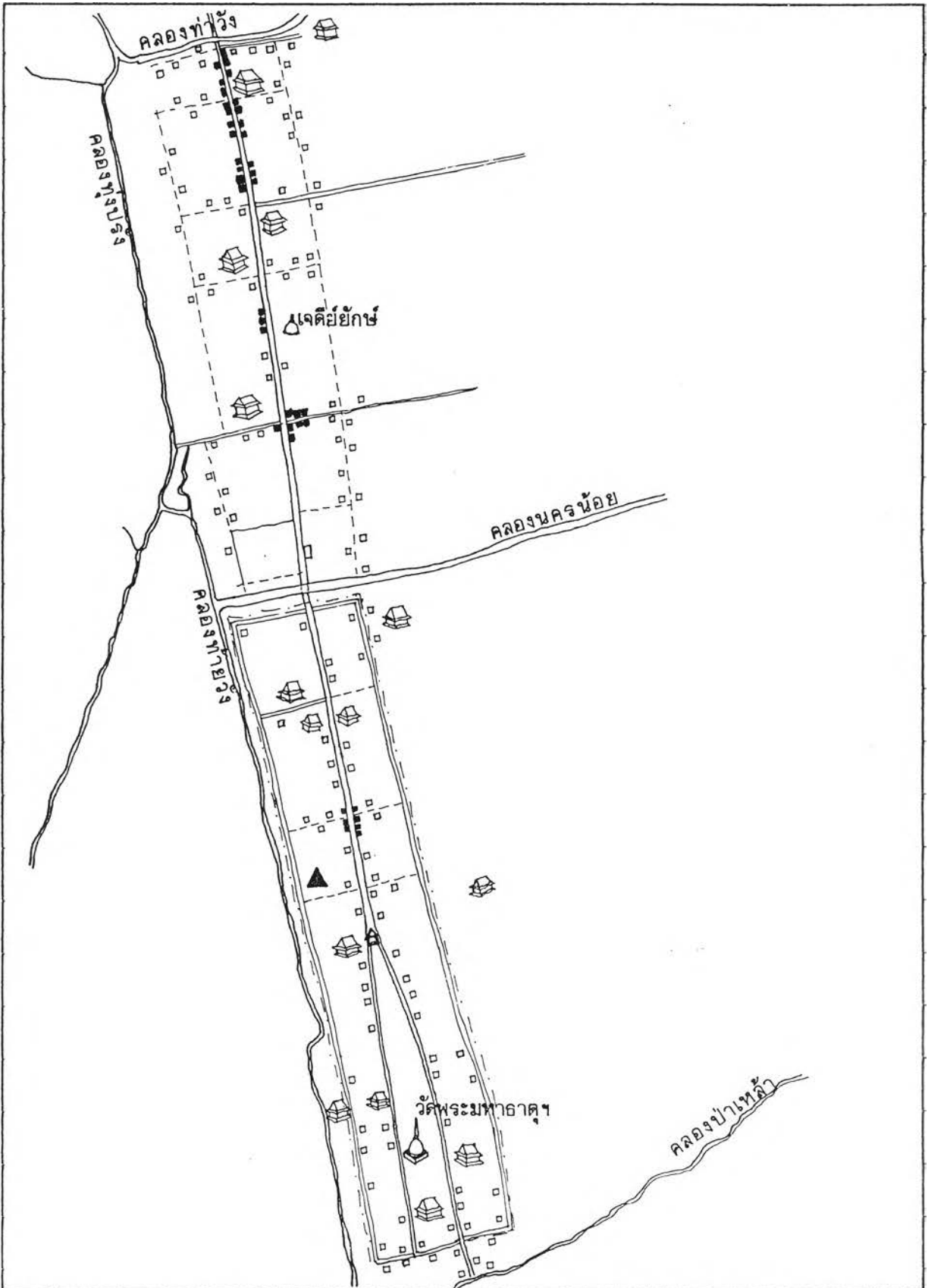
ภาพที่ 3.3 เก่งจีนวัดแจ้ง (รัตนโกสินทร์ตอนต้น)

3.2.7 รัตนโกสินทร์รัชกาลที่ 4-7

ในช่วงนี้มีเหตุที่สำคัญ คือ รัชสมัยรัชกาลที่ 5 มีการเปลี่ยนระบบการปกครองหัวเมืองเป็นแบบเทศาภิบาล เมืองนครศรีธรรมราชถูกลดบทบาทความสำคัญด้านการเมืองการปกครองลง แต่มีการพัฒนาด้านอื่นๆเกิดขึ้นมากมาย อาทิ การพัฒนาด้านการศึกษา การพัฒนาด้านเศรษฐกิจการค้า การทำเหมืองแร่ การพัฒนาด้านการคมนาคม เป็นต้น

ลักษณะทางกายภาพเมืองยังมีผังเมืองเป็นรูปสี่เหลี่ยมผืนผ้า แต่เนื้อเมืองได้ขยายตัวเพิ่มขึ้นออกไปนอกเขตกำแพงเมืองทั้งด้านเหนือและด้านใต้ มีความต้องการพื้นที่เพื่อการอยู่อาศัยเพิ่มมากขึ้น และต้องการพื้นที่เพื่อกิจกรรมอื่นๆที่มีเพิ่มขึ้นตามการพัฒนาของเมือง (แผนที่ 3.8)

กำแพงเมืองและคูเมือง เนื่องจากในช่วงเวลานี้การศึกสงครามมีน้อยลง เมืองมีการขยายตัวออกไปนอกกำแพงมากขึ้น ความสำคัญของกำแพงเมืองและคูเมืองจึงลดลง กำแพงก็ชำรุดทรุดโทรมไปตามกาลเวลา เมื่อมีการพัฒนาเมืองตามนโยบายของข้าราชการจากเมืองหลวง มีการพัฒนาด้านการคมนาคมมีการก่อสร้างเส้นทางสัญจรที่ถาวร สะพานเพิ่มขึ้นเพื่อให้การเดินทางติดต่อไปมาสะดวกยิ่งขึ้น ยังเป็นส่วนช่วยในการส่งเสริมการค้าขายและการเกษตรกรรม อาทิ การสร้างถนนราชดำเนิน ถนนรอบกำแพงเมือง และถนนสายสั้นๆที่ใช้สัญจรติดต่อในพื้นที่เมือง เป็นต้น กำแพงเมืองบางส่วนจึงถูกรื้อถอนเอาอิฐไปถมทำถนนรอบกำแพง ยังคงเหลือแนวกำแพง

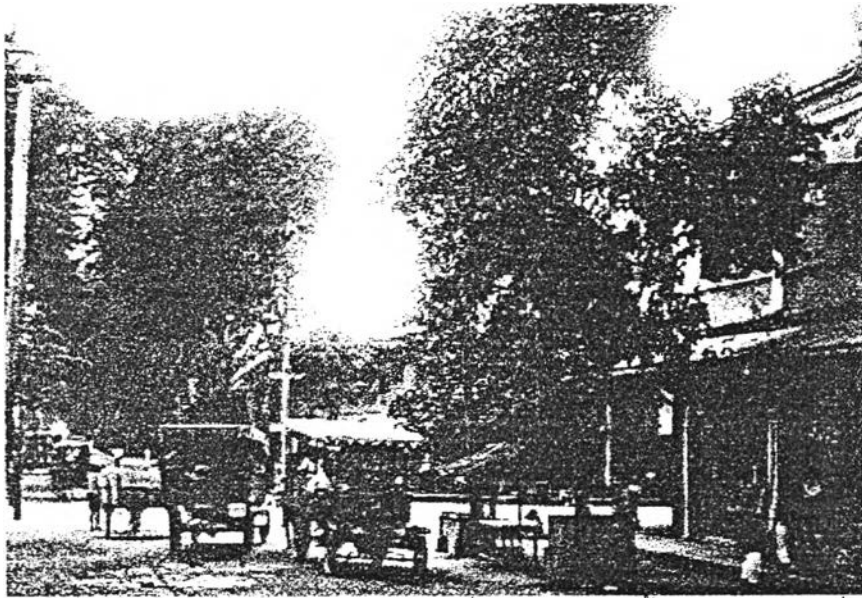


บริเวณที่ทักอาศัยของราษฎร	แผนที่ 3.8 แสดงพัฒนาการการตั้งถิ่นฐานสมัยรัตนโกสินทร์รัชกาลที่ 4-7
บริเวณที่ตั้งวัด ศาสนสถานสำคัญ	
ขอบเขตเมือง	
เส้นทางสัญจร	
ถนน	ย่านการค้า
ที่ตั้งสถานที่ราชการสำคัญ	แนวทางการอนุรักษ์เมืองเก่านครศรีธรรมราช



ด้านเหนือความยาวกำแพงประมาณ 100 เมตรเพียงด้านเดียวที่ยังคงมีใบเสมาและลักษณะเดิมของกำแพงให้เห็น ส่วนคูเมืองบางส่วนมีการรื้อล้าปลูกสร้างที่อยู่อาศัย บางส่วนก็ต้นเขินไปบ้าง

สภาพการตั้งถิ่นฐาน พื้นที่การตั้งถิ่นฐานได้ขยายตัวเพิ่มขึ้นตามแนวสันทรายในแนวเหนือ-ใต้ โดยเฉพาะทางด้านเหนือของตัวเมืองเดิมนอกแนวกำแพงเมืองบริเวณตำบลท่าวัง ริมคลองท่าวัง มีการตั้งถิ่นฐานถิ่นฐานที่หนาแน่นเพิ่มมากขึ้น ทำให้บริเวณนั้นกลายเป็นย่านการค้าของเมืองโดยที่มีการอพยพเข้ามาตั้งถิ่นฐานของพ่อค้าชาวจีนซึ่งเป็นผู้ที่ชักนำเมืองนครศรีธรรมราชเข้าสู่การค้าในเศรษฐกิจยุคใหม่ มีผลให้จากย่านการค้าธรรมดากลายเป็นย่านธุรกิจการค้าที่สำคัญของเมือง เริ่มมีการก่อสร้างอาคารบ้านเรือนในลักษณะที่เป็นอาคารพักอาศัย-ร้านค้าในลักษณะตึกแถว 2-3 ชั้น เพื่อเป็นร้านค้าที่ทำการพร้อมทั้งอยู่อาศัย

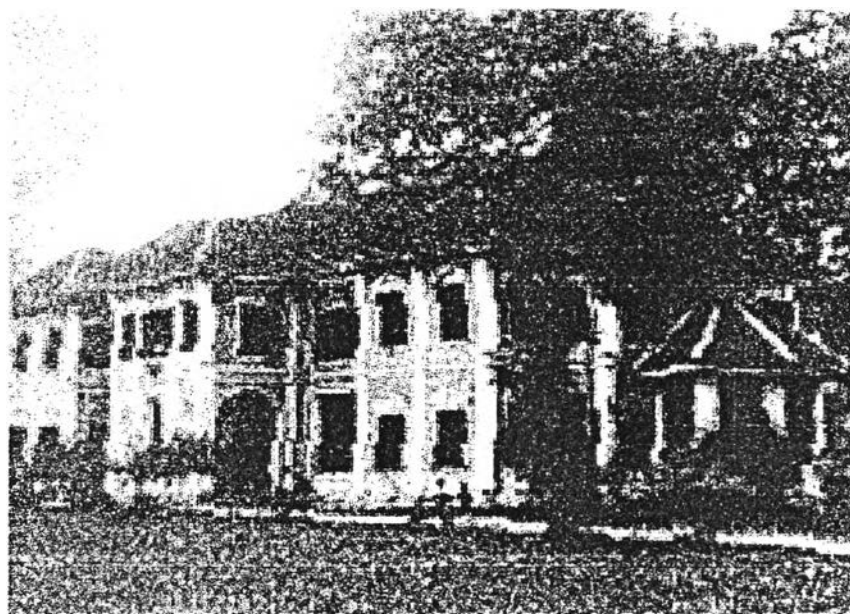


ภาพที่ 3.4 ถนนท่าวัง ย่านธุรกิจการค้าที่มีความสำคัญตั้งแต่สมัยรัชกาลที่ 5

ที่มา : หนังสือนครศรีธรรมราช

สถานที่สำคัญในเมือง จากการพัฒนาด้านการศึกษา มีการจัดตั้งโรงเรียนขึ้นตามวัดต่างๆเป็นจำนวน 12 โรง สำหรับราษฎรทั่วไปและเพิ่มขึ้นเป็น 20 โรง และมีการบูรณะวัดต่างๆ อาทิ วัดวังตะวันตก วัดท่าโพธิ์ เป็นต้น มีการก่อสร้างอาคารสถานที่ราชการเป็นอาคาร อาทิ อาคารศาลากลางจังหวัดนครศรีธรรมราช อาคารที่ว่าการอำเภอ เป็นต้น

ในช่วงนี้มีการเปลี่ยนแปลงของสภาพทางกายภาพของเมืองนครศรีธรรมราชเป็นอย่างมาก โดยเฉพาะบริเวณด้านเหนือของตัวเมืองเดิม มีการพัฒนารูปแบบการก่อสร้างอาคารเป็นตึกแถวสำหรับเป็นที่ทำการและที่อยู่อาศัยในลักษณะเป็นอาคารที่มีประโยชน์ใช้สอยร่วมกัน 2 อย่าง เนื่องจากการรับอิทธิพลรูปแบบการก่อสร้างจากตะวันตก โดยผ่านมาจากชาวจีนที่อพยพเข้ามาตั้งถิ่นฐานทำการค้าในเมือง มีการสร้างอาคารตึกแถวริมถนนมีรูปแบบที่ผสมผสานระหว่างจีน-ตะวันตก สำหรับบ้านที่อยู่อาศัยทั่วไปก็มีการก่อสร้างในรูปแบบเป็นอาคารครึ่งตึกครึ่งไม้มากขึ้น



ภาพที่ 3.5 ศาลากลางจังหวัดนครศรีธรรมราช


ที่มา : หอจดหมายเหตุแห่งชาติ

3.2.8 รัตนโกสินทร์รัชกาลที่ 8-ปัจจุบัน

ลักษณะกายภาพของเมืองนครศรีธรรมราช ยังคงมีรูปแบบเมืองเป็นรูปสี่เหลี่ยมผืนผ้า แต่ไม่ได้จำกัดอยู่เฉพาะในเขตกำแพงเมือง มีการขยายตัวของเมืองออกไปในพื้นที่ด้านเหนือและด้านใต้ของกำแพงเมือง ด้านเหนือมีการขยายตัวของเมืองไปจนชนกับเขตของพื้นที่ทหารด้านเหนือคลองท่าวัง (ในปัจจุบัน) ด้านใต้มีการขยายตัวของเมืองไปจนถึงบริเวณบ้านศาลามีชัย มีการก่อสร้างเมืองใหม่ที่ทับลงบนพื้นที่เมืองพระเวียงเดิม และเมืองเก่านครศรีธรรมราช นอกจากนี้มีการขยายตัวของเมืองออกไปทางด้านตะวันตก พื้นที่ริมคลองคูเมืองตามธรรมชาติ และด้านตะวันออกบนที่ลุ่มที่กระหนาบแนวสันทรายของเมือง จนกระทั่งเมืองนครศรีธรรมราชมีการขยายอาณาเขตและมีพัฒนาการจนกลายเป็นเทศบาลเมืองนครศรีธรรมราชและเทศบาลนครนครศรีธรรมราชในปัจจุบัน โดยเมืองนครศรีธรรมราชเดิมเป็นพื้นที่บริเวณใจกลางเมือง เป็นที่ตั้งสถานที่ทำการของทางราชการที่สำคัญหลายหน่วยงาน พื้นที่บางส่วนมีการก่อสร้างสิ่งใหม่ๆทับลงบนสิ่งก่อสร้างเดิมของเมืองนครศรีธรรมราช อาทิ การก่อสร้างที่อยู่อาศัยที่บนแนวกำแพงเมืองเดิม เป็นต้น (แผนที่ 3.9)

กำแพงเมือง คูเมือง ถนน กำแพงเมืองถูกรื้อเอาอิฐไปใช้ในหลายๆส่วน พื้นที่ที่ตั้งของกำแพงเมืองเองก็ถูกรุกล้ำเข้าจับจองเป็นพื้นที่อยู่อาศัย แนวกำแพงด้านเหนือที่คงเหลืออยู่ก็ได้รับการบูรณะซ่อมแซมให้ดูดีขึ้นในสถานะของโบราณสถานของเมือง ในส่วนของคลองคูเมืองมีสภาพที่ตื้นเขินบ้าง บางส่วนถูกรุกล้ำเข้าไปจับจองพื้นที่ริมคลองคูเมืองเพื่อเป็นที่อยู่อาศัย ประชาชนด้านการสัญจรทางน้ำของคลองคูเมืองก็ลดความสำคัญลง เส้นทางสัญจรทางบกได้รับ



<p>บริเวณที่พิทักษ์ของราษฎร</p>	<p>แผนที่ 3.9 แสดงพัฒนาการการตั้งถิ่นฐานสมัยรัชกาลที่ 8-ปัจจุบัน</p>
<p>บริเวณที่ตั้งวัด ศาสนสถานสำคัญ</p>	
<p>พื้นที่เมืองเก่า</p>	
<p>ถนน</p>	
<p>ที่ตั้งสถานที่ราชการสำคัญ</p>	<p>แนวทางการอนุรักษ์เมืองเก่านครศรีธรรมราช</p>
<p>ย่านการค้า</p>	

การพัฒนามากขึ้นมีสภาพเป็นทางสัญจรถาวร เนื่องจากเริ่มมีการนำยานพาหนะอย่างอื่นที่นอกเหนือจากเกวียนมาใช้ ได้แก่ รถยนต์ จึงมีการก่อสร้างตัดถนนเพิ่มขึ้นหลายสิบสายภายในเมือง เชื่อมเพื่อพื้นที่ภายในเมืองให้ติดต่อถึงกันได้สะดวกมากขึ้น

สภาพการตั้งถิ่นฐาน สภาพอาคารที่อยู่อาศัยมีการก่อสร้างบ้านเรือนในลักษณะเป็นอาคารแถวริมถนนเพิ่มมากขึ้น บ้างก็เป็นอาคารครึ่งตึกครึ่งไม้ 2 ชั้น บ้างมีการเปลี่ยนแปลงรูปแบบเป็นอาคารคอนกรีตทั้งหลัง มีความสูงเพิ่มมากขึ้นเป็น 3-5 ชั้น และปลูกเป็นอาคารแถวติดกัน บ้างก็มีการเปลี่ยนแปลงตามรูปแบบตะวันตกมีการก่อสร้างในรูปแบบของอาคารศูนย์การค้า ห้างสรรพสินค้า มีการขยายพื้นที่ในแนวตั้งเพิ่มมากขึ้น อาคารมีขนาดใหญ่ขึ้นบริเวณตำบลท่าวังจึงกลายเป็นย่านการค้าที่สำคัญยิ่งของเมือง ส่วนพื้นที่เมืองเดิมโดยส่วนใหญ่เป็นที่ตั้งของสถานที่ทำการของหน่วยงานราชการต่างๆ มีการก่อสร้างเป็นอาคารตึกแถวแทรกตัวอยู่บ้าง ในบางพื้นที่ของเมืองมีชุมชนแออัดแทรกอยู่บ้าง ส่วนพื้นที่เมืองพระเวียงเดิมส่วนใหญ่ก็เป็นบ้านเดี่ยวขนาดเล็ก มีอาคารตึกแถวในรูปแบบครึ่งตึกครึ่งไม้แทรกบ้าง และพื้นที่บางส่วนเป็นที่ตั้งของสถานที่ราชการ

3.2.4 พัฒนาการการตั้งถิ่นฐานของเมืองนครศรีธรรมราช

มีพัฒนาการมาตั้งแต่ก่อนเป็นเมืองนครศรีธรรมราช พัฒนาเป็นเมืองพระเวียง พัฒนาการเป็นเมืองนครศรีธรรมราชจนกระทั่งปัจจุบัน สรุปการพัฒนากการตั้งถิ่นฐานได้ดังนี้

- ระยะเวลาสร้างบ้านแปลงเมือง ตั้งแต่เป็นชุมชนบ้านท่าเรือ-เมืองพระเวียง-ปลายพุทธศตวรรษที่ 18 -สมัยอยุธยา

ในช่วงเวลานั้นเป็นการเริ่มต้นการตั้งถิ่นฐานรวมตัวอยู่ร่วมกันจากชุมชนขนาดย่อม ขยายเป็นเมืองขนาดเล็ก กระทั่งกลายเป็นเมืองนครศรีธรรมราชที่มีขนาดใหญ่ขึ้น มีพลเมืองมากขึ้น มีการย้ายทำเลที่ตั้งเมือง เนื่องจากขนาดพื้นที่เดิมที่ไม่เพียงพอต่อจำนวนประชากร การป้องกันภัยจากข้าศึกภัยจากภายนอก รวมถึงการย้ายเมืองอันเนื่องจากเมืองถูกเข้าโจมตีถูกทำลายจนเสียหายมากและมีโรคระบาดเกิดขึ้นซ้ำซ้อน ทำให้ประชาชนต้องละทิ้งถิ่นที่อยู่เดิมที่ไม่ปลอดภัย ย้ายเมืองมาสร้างเมืองในที่แห่งใหม่ ซึ่งมีชัยภูมิที่ดีกว่า ขนาดพื้นที่เมืองที่สามารถขยายเมืองให้มีขนาดใหญ่โตมากขึ้น การสร้างเมืองในขณะนั้นจึงมีวัตถุประสงค์ให้เมืองมีความปลอดภัยจากภัยที่จะมารุกรานจากภายนอก มีขนาดพื้นที่เพียงพอให้กับประชากรได้ตั้งรกรากถิ่นฐานอยู่รวมกัน ได้มีพื้นที่ทำกินทำการเพาะปลูกเลี้ยงตนเองได้ โดยมีการสร้างวัดพระมหาธาตุวรมหาวิหาร เป็นสถานที่สำคัญเป็นเสมือนศูนย์กลางรวมกำลังใจของประชาชน

- ระยะเวลาขยายตัวของเมืองและเปลี่ยนลักษณะกายภาพของเมือง ตั้งแต่สมัยธนบุรี-รัตนโกสินทร์

รัชกาลที่ 1 ถึงรัชกาลที่ 7

เมืองนครศรีธรรมราชในช่วงเวลานั้นมีการขยายตัวของพื้นที่เมืองออกไปด้านนอก แนวกำแพงเมืองซึ่งต่อมาถูกรื้อทำลายไปเป็นส่วนใหญ่ ซ้ำมเขตแนวคูเมืองออกไป ทั้งด้านทิศเหนือ ด้านทิศใต้ และต่อมาได้มีการขยายตัวของเมืองออกไปทางด้านตะวันออกของเมืองเพิ่มขึ้น เนื่องจากมีความต้องการพื้นที่เพื่อการอยู่อาศัยและเป็นแหล่งเพาะปลูกมากขึ้น และโดยเฉพาะทางด้านทิศเหนือของเมืองเดิมมีการอพยพเข้ามาตั้งถิ่นฐานของชาวจีน พร้อมทั้งนำรูปแบบการก่อสร้างอาคารเข้ามา จึงทำให้รูปแบบการก่อสร้างอาคารในเมืองเริ่มมีการเปลี่ยนแปลง มีการปลูกสร้างเป็นอาคารที่มั่นคงแข็งแรงมากขึ้น มีการก่อสร้างอาคารเพื่อเป็นที่ทำการของหน่วยงานราชการที่มีเพิ่มมากขึ้น การพัฒนาการศึกษาภายในเมือง การก่อสร้างโรงเรียนภายในวัดในระยะเริ่มต้น และมีการพัฒนาเส้นทางสัญจรภายในเมือง การก่อสร้างถนนที่มีความแข็งแรงปูด้วยอิฐที่รื้อมาจากกำแพงเมือง การเห็นความสำคัญของการก่อสร้างถนนเพื่อใช้เป็นเส้นทางสัญจรติดต่อเชื่อมถึงกันในแต่ละพื้นที่ มีการก่อสร้างเมืองใหม่ทับลงบนบริเวณเมืองเก่าเดิมด้วย ลักษณะทางกายภาพของเมืองจึงมีการเปลี่ยนแปลงไปอย่างมาก

- ระยะเวลาเจริญเติบโตของเมืองอย่างรวดเร็ว เนื่องจากการพัฒนาทางเศรษฐกิจ สังคม ตั้งแต่รัชกาลที่ 8 ถึงปัจจุบัน

เมืองนครศรีธรรมราชมีการขยายตัวของเนื้อเมืองออกไปอย่างกว้างขวาง มีการเปลี่ยนแปลงลักษณะทางกายภาพเกิดขึ้นทั้งภายในพื้นที่เมืองเดิม และพื้นที่เมืองส่วนที่ขยายตัวออกไปตามแรงผลักดันจากการพัฒนาทางเศรษฐกิจ เมืองนครศรีธรรมราชจึงมีสภาพแวดล้อมทางกายภาพที่เปลี่ยนแปลงไป พื้นที่เมืองแบ่งได้เป็น 3 ส่วนหลักๆตามสภาพการเติบโตและการใช้ประโยชน์ที่ดินภายในเมือง คือ ตำบลท่าวัง พื้นที่ส่วนใหญ่มีการใช้ประโยชน์ด้านพาณิชยกรรม ที่อยู่อาศัยและอุตสาหกรรมขนาดเล็ก ตำบลคลัง พื้นที่ส่วนใหญ่พาณิชยกรรม ที่อยู่อาศัย สถานที่ราชการ ศาสนสถาน สถาบันการศึกษา ตำบลในเมือง พื้นที่ส่วนใหญ่เป็นสถานที่ราชการ ศาสนสถาน ที่อยู่อาศัย สถาบันการศึกษา ซึ่งจากการเร่งรีบให้เมืองมีการเติบโตเพื่อให้ทันและเพียงพอต่อความต้องการของประชากรภายในเมืองที่เป็นไปตามภาวะเศรษฐกิจ ทำให้มีผลกระทบในด้านลบต่อองค์ประกอบทางกายภาพของเมือง มีผลต่อเนื่องไปถึงสภาพแวดล้อมทางกายภาพของเมืองที่ถูกลดทอนคุณค่าลงไป และจะส่งผลเสียต่อสภาพการดำเนินชีวิตของประชากรภายในเมืองด้วย ซึ่งมีปรากฏให้เห็นได้ในปัจจุบัน

3.3 องค์ประกอบทางกายภาพของเมืองแก่นนครศรีธรรมราช

องค์ประกอบทางกายภาพเป็นปัจจัยที่รองรับกิจกรรมในการดำรงชีวิตของพลเมือง เมืองแก่นนครศรีธรรมราชมีองค์ประกอบทางกายภาพที่สำคัญ ซึ่งจะศึกษาคุณค่าความ

สำคัญในด้านประวัติศาสตร์ โบราณคดี ศิลปวัฒนธรรม และองค์ประกอบทางกายภาพที่มีความสำคัญเป็นองค์ประกอบที่ส่งเสริมคุณค่าของสภาพแวดล้อมทางกายภาพเมืองเก่านครศรีธรรมราช

3.3.1 องค์ประกอบทางกายภาพที่สำคัญมีดังนี้

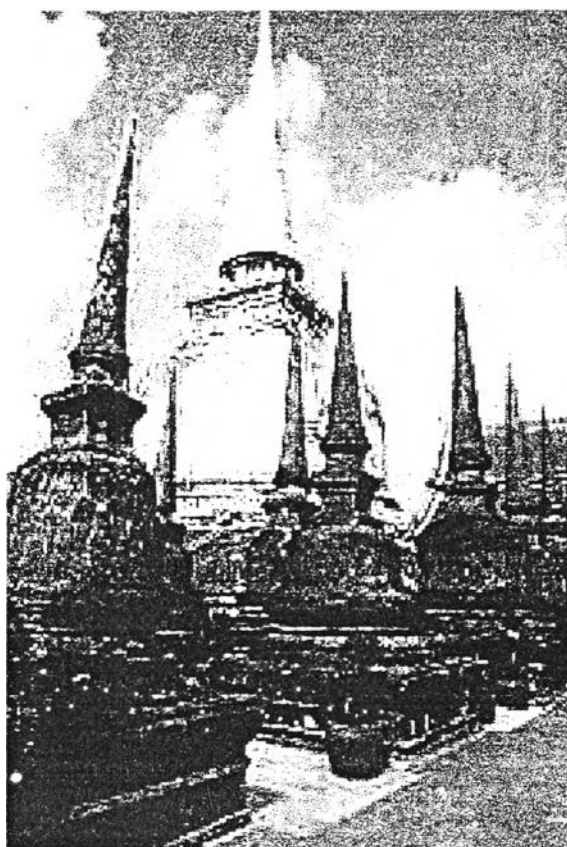
1) สถาปัตยกรรม

สถาปัตยกรรมในเมืองนครศรีธรรมราชมีทั้งสถาปัตยกรรมสำคัญและสถาปัตยกรรมที่เป็นองค์ประกอบทางกายภาพของเมือง ซึ่งมีคุณค่าความสำคัญต่อสภาพแวดล้อมทางกายภาพของเมือง สถาปัตยกรรมทั้งสองประเภทมีความเกี่ยวเนื่องสัมพันธ์กันและร่วมกันส่งเสริมเอกลักษณ์ของเมือง สถาปัตยกรรมในเมืองนครศรีธรรมราชจัดแบ่งได้ 2 ประเภท(คณะสถาปัตยกรรมศาสตร์ มหาวิทยาลัยศิลปากร,2539) ได้แก่

- สถาปัตยกรรมที่เป็นอาคารสาธารณะในเมืองนครศรีธรรมราชส่วนใหญ่จะเป็นอาคารทางศาสนา มีทั้งเทวสถาน พุทธสถาน และมีที่เป็นกลุ่มอาคาร กำแพงเมือง บ้อมปราการ

อาคารสาธารณะภายในเมืองมีลักษณะทางสถาปัตยกรรมสามารถแบ่งตามลำดับยุคสมัย อาทิ

สมัยสุโขทัย อาคารสาธารณะสำคัญที่สันนิษฐานว่ามีการก่อสร้างในสมัยสุโขทัยหรือก่อนหน้านั้น ตามรูปแบบสถาปัตยกรรมที่ปรากฏในปัจจุบัน คือ พระบรมธาตุเจดีย์ และเจดีย์ยักษ์วัดพระเงิน เป็นพระเจดีย์ที่มีรูปแบบสถาปัตยกรรมที่ได้รับอิทธิพลจากลังกา รูปทรงระฆังคว่ำ

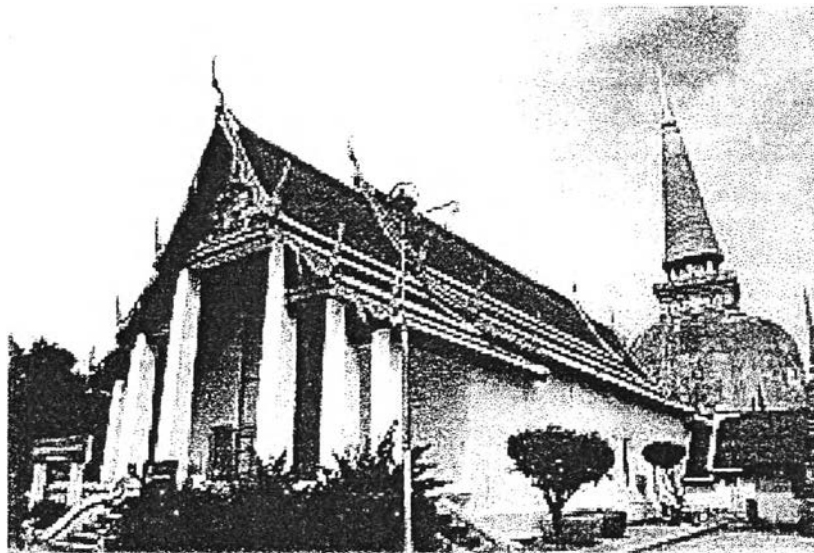


ภาพที่ 3.6 พระบรมธาตุเจดีย์ วัดพระมหาธาตุวรมหาวิหาร



ภาพที่ 3.7 เจดีย์ยักษ์ วัดพระเงิน

สมัยอยุธยา อาคารสาธารณะที่สำคัญ ได้แก่ พระวิหารหลวง มีลักษณะสถาปัตยกรรมไทยสมัยอยุธยาตอนต้นที่งดงามมาก สันนิษฐานว่าในตอนแรกพระวิหารหลวงมีการก่อสร้างในสมัยเดียวกับพระบรมธาตุเจดีย์ แต่ต่อมาชำรุดทรุดโทรมลง จึงมีการก่อสร้างใหม่ในสมัยอยุธยา รูปแบบสถาปัตยกรรมที่ปรากฏจึงเป็นรูปแบบสมัยอยุธยา



ภาพที่ 3.8 พระวิหารหลวง วัดพระมหาธาตุวรมหาวิหาร

นอกจากนี้สถาปัตยกรรมที่จัดว่ามีรูปแบบสถาปัตยกรรมสมัยอยุธยา ได้แก่ วิหาร
พระม้า วิหารเขียน วิหารทับเกษตร วัดพระมหาธาตุวรมหาวิหาร วัดท่าวโคตร กำแพงเมือง เป็นต้น



ภาพที่ 3.9 กำแพงเมือง ที่ก่อสร้างขึ้นใหม่สมัยอยุธยา

สมัยรัตนโกสินทร์ อาคารสาธารณะที่สำคัญ ส่วนใหญ่เป็นศาสนสถานต่างๆ
ได้แก่ หอพระสูง หอพระพุทธสิหิงค์ หมู่กุฏิวัดวังตะวันตก ตึกรัตนธัช ฌ วัดท่าโพธิ์วรวิหาร เป็นต้น



ภาพที่ 3.10 หอพระสูงหรือพระวิหารสูง

- สถาปัตยกรรมที่เป็นอาคารพักอาศัย-ร้านค้า ซึ่งเป็นอาคารที่มีลักษณะเฉพาะ
คือ อาคารพักอาศัย-ร้านค้าเหล่านี้หากพิจารณาเป็นรายหลังจะหาคุณค่าได้น้อย แต่หากรวม
กันหลายอาคารและพิจารณาในลักษณะที่เป็นกลุ่มอาคาร เป็นแถว เป็นย่าน จะพบว่ากลุ่มอาคาร
นั้นเป็นโครงสร้างของผังเมือง เป็นสิ่งที่แสดงจินตภาพของสถานที่ มีคุณค่าทางศิลปสถาปัตยกรรม
ประวัติศาสตร์ วัฒนธรรมซึ่งเป็นเอกลักษณ์ที่หาไม่ได้จากที่อื่นๆ

อาคารพักอาศัย-ร้านค้าที่ปรากฏหลงเหลือในพื้นที่เมืองนครศรีธรรมราชเป็นองค์
ประกอบที่ควรอนุรักษ์ไว้ เพื่อเป็นหลักฐานแสดงคุณค่าความเป็นเมืองเก่า รักษามรดกทางวัฒนธรรม
ที่ทรงคุณค่าทางศิลปสถาปัตยกรรมและประวัติศาสตร์ และสามารถที่จะนำมาสนอง
ประโยชน์ใช้สอยในภาวะปัจจุบันได้

อาคารพักอาศัย-ร้านค้าในเมืองนครศรีธรรมราชมีหลายรูปแบบ เพราะสร้างในระยะเวลาที่ต่างกัน ที่ยังคงมีให้ศึกษาเป็นอาคารที่ก่อสร้างในช่วงเวลาดังแต่ปลายสมัยรัชกาลที่ 5 ถึงรัชกาลที่ 7 ซึ่งสามารถจำแนกตามรูปแบบได้ ดังนี้

อาคารก่ออิฐมีระเบียงหน้าและไม่มีระเบียงหน้า เป็นอาคารพักอาศัย-ร้านค้าที่สร้างเป็นแถวต่อเนื่องกันตั้งแต่ 3 ห้องขึ้นไป สูง 2 ชั้น โครงสร้างก่ออิฐฉาบปูน อาคารประเภทนี้มีอายุราวปลายสมัยรัชกาลที่ 5 ถึงต้นรัชกาลที่ 6



ภาพที่ 3.11 อาคารพักอาศัย-ร้านค้าริมถนนราชดำเนิน

อาคารไม้ เป็นอาคารพักอาศัย-ร้านค้าที่สร้างต่อเนื่องเป็นแถวตั้งแต่ 3 ห้องขึ้นไป สูง 2 ชั้น โครงสร้างเป็นไม้ล้วน อายุของอาคารไม้สามารถระบุแน่นอนได้คาดว่าอยู่ระหว่างสมัยรัชกาลที่ 6 ถึงสงครามโลกครั้งที่ 2

ตารางที่ 3.1 แสดงอาคารพักอาศัย-ร้านค้าที่มีคุณค่าด้านองค์ประกอบของเมืองนครศรีธรรมราช

ประเภท	อาคารตึกก่ออิฐ (หลัง)	อาคารไม้ (หลัง)	อาคารคอนกรีต (หลัง)	รวม (หลัง)
บริเวณตำบลในเมือง	4	94	1	99
บริเวณตำบลคลัง- ตำบลท่าวัง	71	59	14	144
รวม	75	153	15	243

ที่มา : โครงการจัดทำแผนการจัดการอนุรักษ์และปรับปรุงสภาพแวดล้อมเมืองเก่านครศรีธรรมราช

อาคารคอนกรีตทรงเหลี่ยม เป็นอาคารพักอาศัย-ร้านค้าที่สร้างต่อเนื่องเป็นแถว ตั้งแต่ 2 ห้องขึ้นไป สูง 2 ชั้น โครงสร้างเป็นอาคารคอนกรีตเสริมเหล็ก ผนังก่ออิฐฉาบปูน มีลวดลายปูนปั้นรูปทรงเรขาคณิตตกแต่งด้านหน้าอาคาร มีช่องหน้าต่างที่สวยงาม มีอายุการก่อสร้าง ตั้งแต่หลังสงครามโลกครั้งที่ 2

2) ที่โล่งหรือที่เว้นว่าง

ที่โล่งหรือที่เว้นว่างภายในเมืองนครศรีธรรมราชเป็นองค์ประกอบที่มีคุณค่าความสำคัญต่อสภาพแวดล้อมทางกายภาพของเมืองและมีความเกี่ยวเนื่องสัมพันธ์ส่งเสริมเอกลักษณ์ของเมือง มีผลดีต่อการรักษาคุณภาพสิ่งแวดล้อมของเมืองด้วย รวมทั้งเป็นสถานที่ทำกิจกรรมต่างๆของประชาชนภายในเมือง ทั้งที่เป็นกิจกรรมตามวัฒนธรรมประเพณีในท้องถิ่น รัฐพิธี พิธีการต่างๆ ที่เว้นว่างโดยส่วนใหญ่มักเป็นที่เว้นว่างที่ประกอบกับสถาปัตยกรรม ได้แก่

บริเวณลานวัดพระมหาธาตุวรมหาวิหาร

บริเวณหอพระนารายณ์

บริเวณหอพระอิศวร

บริเวณสนามหน้าศาลากลางจังหวัดและศาลจังหวัด

บริเวณหอนาฬิกา

บริเวณฐานพระสยาม

บริเวณวัดพระมหาธาตุวรมหาวิหาร

บริเวณวัดหน้าพระลาน

บริเวณสนามหน้าเมือง

บริเวณศาลาประดู่หก

บริเวณหอพระสูง

บริเวณการท้องเที่ยวฯ ห้องสมุดประชาชนฯ ศาลาประชาคม

บริเวณที่ว่างริมกำแพงเมืองด้านทิศเหนือทั้งสองด้าน

บริเวณที่ว่างที่ขนานกับคลองหน้าเมือง

3) เส้นทางสัญจร

เส้นทางสัญจรเป็นองค์ประกอบทางกายภาพที่มีสำคัญต่อพัฒนาการเติบโตของเมือง ทั้งเป็นตัวกำหนดขอบเขตโครงร่างของเมืองและเชื่อมโยงพื้นที่ต่างๆเข้าด้วยกันเกิดการเข้าถึงซึ่งกันและกัน เส้นทางสัญจรสายหลักและสายรองสายสำคัญที่เชื่อมกับถนนสายประธานที่มาจากนอกตัวเมือง ประกอบด้วยถนนสายหลักของเมืองนครศรีธรรมราชซึ่งวางตัวอยู่ในแนวแกนพุ่งจากด้านเหนือไปสู่ด้านใต้ของเมืองคือ ถนนราชดำเนิน ถนนที่เป็นแนวกลางเมือง โดยมีถนนคู่ขนานที่สำคัญอยู่ทางด้านตะวันออกคือ ถนนพัฒนาการคูขวาง มีถนนสายรองที่สำคัญเป็นถนนรอบ

กำแพงเมืองทั้ง 4 ด้าน ได้แก่ ถนนศรีธรรมโศกทางด้านตะวันออก ถนนศรีธรรมราชด้านตะวันตก ถนนสองสายที่วางตัวในแนวเหนือ-ใต้ ถนนประจักษ์เหนือและถนนมูมป้อมทางทิศเหนือ ถนนชลวิทย์และถนนประจักษ์ใต้ทางด้านทิศใต้ ถนนที่วางตัวในแนวตะวันออก-ตะวันตก นอกจากนี้มีถนนศรีปราชญ์ที่ต่อเนื่องกับถนนศรีธรรมโศกด้านตะวันออกของถนนราชดำเนิน ด้านตะวันตกของถนนราชดำเนินยังมีถนนท่าช้าง ถนนยมราช และถนนพัฒนาการทุ่งปลั่งตั้งอยู่ในแนวเดียวกัน และมีถนนสายสำคัญที่ทำหน้าที่เป็นถนนสายหลักในแนวแกนตะวันออก-ตะวันตก ได้แก่ ถนนกะโรมต่อเนื่องกับถนนพะเนียด ถนนบูรณารามต่อเนื่องกับถนนปากนคร ถนนเนรมิต ถนนบ่ออ่าง ถนนประจักษ์ เป็นต้น และในพื้นที่เมืองมีถนนสายย่อยๆ ที่สำคัญในการเชื่อมโยงถนนให้เป็นระบบโครงข่ายถนนในพื้นที่ อาทิ ถนนพระบรมธาตุ ถนนท่าม้า ถนนบ่ออ่าง ถนนชมพูพล เป็นต้น

3.3.2 ความสำคัญขององค์ประกอบทางกายภาพของเมืองเก่านครศรีธรรมราช

จากการศึกษาวิจัยโดยคณะวิจัยในโครงการจัดทำแผนการจัดการอนุรักษ์และปรับปรุงสภาพแวดล้อมเมืองเก่านครศรีธรรมราช ได้กล่าวถึงการศึกษาความสำคัญขององค์ประกอบทางกายภาพว่ามีจุดมุ่งหมายเพื่อการคัดเลือกสถาปัตยกรรมที่มีคุณค่าสูงเพื่อการอนุรักษ์เนื่องจากสถาปัตยกรรม โบราณสถานแต่ละแห่งมีคุณค่าความสำคัญไม่เท่าเทียมกัน เมืองเก่านครศรีธรรมราชมีคุณค่าความสำคัญทางด้านวัฒนธรรมมีสถานที่ที่ทำให้ชาวเมืองที่อาศัยอยู่เข้าใจถึงความเป็นมาของตนได้ ทำให้สภาพแวดล้อมมีทัศนียภาพที่งดงามและมีคุณภาพชีวิตที่ดี ดังนั้นคุณค่าความสำคัญทางวัฒนธรรมของสถาปัตยกรรมจึงเป็นไปตามเกณฑ์ของคุณค่าความสำคัญของสถาปัตยกรรม ได้แก่

1) ความสำคัญด้านศิลปสถาปัตยกรรม

ความสำคัญด้านศิลปสถาปัตยกรรม หมายถึง สถาปัตยกรรมนั้นสร้างอารมณ์ความรู้สึกชื่นชมให้กับผู้พบเห็นหรือรับรู้ความรู้สึก ซึ่งอาจเกิดจากการพิจารณารายละเอียดด้านรูปทรง ขนาดสัดส่วน สี สัน พื้นผิว วัสดุอาคาร โดยสรุปคือ สถาปัตยกรรมนั้นเป็นผลงานที่วิจิตรเลิศล้ำเป็นต้นแบบสกุลช่าง หรือแม้มีใช้ต้นแบบก็อุดมด้วยคุณลักษณะแห่งศิลปะตระกูลช่างนั้น ทั้งนี้ต้องคำนึงถึงความเป็นต้นแบบที่มีเอกลักษณ์เฉพาะไม่ซ้ำงานเลียนแบบในยุคสมัยใหม่ องค์ประกอบทางกายภาพในเมืองนครศรีธรรมราชจะมีลักษณะศิลปสถาปัตยกรรมที่โดดเด่นเป็นพิเศษในระดับที่เป็นจะเป็นแม่แบบของงานสถาปัตยกรรมไทยน้อยมาก แต่บางแห่งยังคงมีความสำคัญทั้งในระดับชาติและระดับท้องถิ่น อาทิ พระบรมธาตุเจดีย์ที่เป็นแม่แบบของเจดีย์ทรงลังกาที่งดงามและเก่าแก่ที่สุดแห่งหนึ่งในประเทศ พระวิหารหลวงวัดพระมหาธาตุวรมหาวิหารที่มีรูปแบบสถาปัตยกรรมสมัยอยุธยาที่งดงามและมีสภาพที่สมบูรณ์แห่งหนึ่งในประเทศ ยังมีหมู่เรือนกุฏิไม้วัดวังตะวันตก สุสานเจ้าพระยานคร เป็นสถาปัตยกรรมที่มีความสำคัญในระดับภูมิภาค มีรูปแบบที่แสดงถึงลักษณะเฉพาะของสถาปัตยกรรมในภูมิภาค กลุ่มอาคารพักอาศัย-ร้านค้านอกเขตกำแพงเมือง

เป็นกลุ่มอาคารที่มีความสำคัญความเป็นเอกลักษณ์เฉพาะของท้องถิ่นเช่นกัน โดยสามารถแบ่งกลุ่มสถาปัตยกรรมที่มีคุณค่าความสำคัญศิลปสถาปัตยกรรม ดังนี้ (คณะสถาปัตยกรรมศาสตร์ มหาวิทยาลัยศิลปากร,2539)

สถาปัตยกรรมชั้นเลิศ อาทิ พระบรมธาตุเจดีย์ พระวิหารหลวง วิหารทับเกษตร วิหารเขียน วิหารพระม้า เจดีย์บริวาร ภายในวัดพระมหาธาตุวรมหาวิหาร

สถาปัตยกรรมชั้นรอง อาทิ หอพระพุทธสิหิงค์ สุสานเจ้าพระยานครฯ ในบริเวณวัดแจ้ง สุสานเจ้าพระยานครฯในวัดประดู่ หมู่กุฏิวัดวังตะวันตก ตึกรัตนรัช ณ วัดท่าโพธิ์ฯ อาคารพาณิชย์หลังเก่าริมถนนราชดำเนินบริเวณใกล้คลองท่าวัง

2) ความสำคัญด้านประวัติศาสตร์และโบราณคดี

สถาปัตยกรรมที่เป็นองค์ประกอบทางกายภาพซึ่งมีคุณค่าความสำคัญด้านประวัติศาสตร์และโบราณคดีคือ สถาปัตยกรรมที่ด้อยคุณค่าในด้านศิลปวัฒนธรรม เนื่องมาจากการบูรณะที่ผิดพลาดหรือถูกทิ้งร้าง เป็นต้น แต่ตัวสถาปัตยกรรมมีประวัติความเป็นมาที่เก่าแก่หรือเกี่ยวเนื่องผูกพันกับเรื่องราวความเป็นมาทั้งของท้องถิ่นและระดับชาติ หรือภายในสถาปัตยกรรมนั้นประดิษฐานศิลปกรรม โบราณวัตถุ ศิลปวัตถุ ปูนปั้นวัตถุที่สำคัญ (คณะสถาปัตยกรรมศาสตร์ มหาวิทยาลัยศิลปากร,2539)

สถาปัตยกรรมชั้นเลิศ อาทิ คูเมืองกำแพงเมือง วัดพระมหาธาตุวรมหาวิหาร สุสานพระสยาม หอพระอิศวร หอพระนารายณ์ เจดีย์ยักษ์วัดพระเงิน วัดท่าวโคตร

สถาปัตยกรรมชั้นรอง อาทิ ศาลพระเสื้อเมือง หอพระสูง วัดหน้าพระลาน

สถาปัตยกรรมที่ควรได้รับการดูแล อาทิ เมืองพระเวียง วัดท่าโพธิ์ สระล้างดาบศรีปราชญ์

นอกจากนี้สถาปัตยกรรมที่มีคุณค่าด้านประวัติศาสตร์และโบราณคดีบางแห่งนั้นยังมีที่ตั้งอยู่ในแหล่งโบราณคดีที่สำคัญ(ปรีชา นุ่นสุข,2541) ได้แก่

- แหล่งโบราณคดีหอพระนารายณ์ เป็นแหล่งโบราณคดีที่ตั้งอยู่ภายในบริเวณกำแพงเมืองเก่านครศรีธรรมราช ริมถนนราชดำเนิน ตำบลในเมือง มีการสำรวจทางโบราณคดีค้นพบหลักฐานที่มีเทวรูปพระวิษณุประดิษฐานอยู่ แสดงถึงการเป็นเทวสถานหรือเทวาลัยในศาสนาพราหมณ์ ซึ่งใช้ประกอบพิธีกรรมของพราหมณ์ในเมืองนครศรีธรรมราชและใช้ต่อเนื่องกันมาเป็นเวลานาน จากโบราณวัตถุที่ค้นพบสันนิษฐานได้ว่า เทวาลัยนี้อาจเริ่มปรากฏขึ้นตั้งแต่ในระยะแรกที่ศาสนาพราหมณ์ได้เผยแพร่เข้ามาในภูมิภาคนี้ ประมาณพุทธศตวรรษที่ 9-10 ปัจจุบันได้รับการบูรณะใหม่เป็นเทวสถานที่มีฐานเป็นรูปสี่เหลี่ยมผืนผ้า ก่ออิฐถือปูน โครงหลังคาเป็นเครื่องไม้ มุงกระเบื้องดินเผา

- แหล่งโบราณคดีหอพระอิศวร เป็นแหล่งโบราณคดีที่มีที่ตั้งอยู่บริเวณตรงข้ามกับแหล่งโบราณคดีหอพระนารายณ์ ในบริเวณกำแพงเมืองเก่านครศรีธรรมราช จากการสำรวจทางโบราณคดีพบโบราณวัตถุเนื่องในศาสนาพราหมณ์ อาทิ เทวรูปพระศิวนาฏราชสำริด พระอุมาพระคเณศ และมีศิวลึงค์ โยนิประดิษฐานอยู่ ซึ่งแสดงถึงการเป็นศาสนสถานที่สำคัญและความเจริญรุ่งเรืองของศาสนาพราหมณ์ในเขตชุมชนเมืองนครศรีธรรมราช จากรูปแบบศิลปะของโบราณวัตถุที่ค้นพบอาจประมาณอายุของแหล่งโบราณคดีซึ่งอยู่ในราวพุทธศตวรรษที่ 11-20 ปัจจุบันหอพระอิศวรได้รับการบูรณะขึ้นใหม่ เป็นอาคารก่ออิฐถือปูน ฐานสี่เหลี่ยม

- แหล่งโบราณคดีฐานพระสยาม มีที่ตั้งอยู่บริเวณถนนหลังวัดพระมหาธาตุวรมหาวิหาร จากการสำรวจทางโบราณคดีที่ค้นพบโบราณวัตถุหลายอย่าง ศิวลึงค์ศิลา โยนิศิลา อิฐโบราณ บ่งบอกถึงการเป็นเทวสถานเนื่องในศาสนาพราหมณ์ ลัทธิไศวนิกาย และสันนิษฐานจากรูปแบบศิลปะโบราณวัตถุที่ค้นพบ อาจสันนิษฐานได้ว่าแหล่งโบราณคดีแห่งนี้มีอายุในระหว่างราวพุทธศตวรรษที่ 11-14 ซึ่งปัจจุบันอยู่ในสภาพทรุดโทรมมาก คงเหลือเฉพาะฐานรูปสี่เหลี่ยมผืนผ้า

- แหล่งโบราณคดีเมืองพระเวียง มีที่ตั้งบริเวณด้านใต้ของเมืองเก่านครศรีธรรมราชอยู่ระหว่างคลองสวนหลวงและคลองคูพาย ทิศตะวันออกติดต่อกับแนวคูเมืองเก่าและที่ราบลุ่ม ทิศตะวันตกติดต่อกับแนวคูเมืองเก่าและที่ราบลุ่ม จากการสำรวจทางโบราณคดีมีการค้นพบหลักฐานทางโบราณคดีที่สำคัญ ได้แก่

คูน้ำและคันดิน ที่เป็นรูปร่างสี่เหลี่ยมผืนผ้า ขนาดภายในประมาณ 1,000x600 เมตร เป็นแนวคูเมืองและกำแพงเมืองโบราณ ด้านทิศตะวันออกมีคูเมืองสองชั้น คูเมืองด้านนอกกว้างประมาณ 36 เมตร

พระสถูป ภายในบริเวณเมืองพระเวียงมีพระสถูปที่ชำรุดทรุดโทรมอยู่ 11 แห่ง
ภาชนะดินเผาต่างๆในสมัยสุโขทัย

พระพิมพ์แบบศรีวิชัยตอนปลาย

สถูปวัดศรหรือวัดท้าวโครตร ซึ่งพระสถูปมีลักษณะเป็นฐานของพระปรางค์ มีรูปสี่เหลี่ยมย่อมุมยาว 15 เมตร มีมุขด้านหนึ่งยื่นไปทางทิศตะวันออก ลักษณะคล้ายกับพระปรางค์วัดพระมหาธาตุเมืองเซียง-สุโขทัย ตอนบนของฐานพระปรางค์มีร่องรอยการเปลี่ยนแปลงให้เป็นอย่างระฆังของสถูปทรงกลม ซึ่งสันนิษฐานว่าพระสถูปมีอายุอยู่ในราวพุทธศตวรรษที่ 17-19

ภาชนะดินเผา หุ่นาคสำริด

สันนิษฐานจากหลักฐานทางโบราณคดีที่ค้นพบว่าเมืองพระเวียงน่าจะมียุคอยู่ในระหว่างราว พุทธศตวรรษที่ 17-19 สำหรับสภาพปัจจุบันโบราณสถานในเมืองพระเวียงถูกทำลายไปมาก ยังคงเหลือเพียงบางส่วนที่สมควรได้รับการอนุรักษ์อย่างเร่งด่วน

- แหล่งโบราณคดีวัดพระมหาธาตุวรมหาวิหาร เป็นวัดโบราณที่มีอาณาบริเวณกว้างขวาง ตั้งอยู่บนสันทรายเก่าภายในบริเวณกำแพงเมืองนครศรีธรรมราช จากการดำเนินงานทางโบราณคดีค้นพบโบราณวัตถุและโบราณสถานมากมาย อาทิ

พระบรมธาตุเจดีย์ เป็นstupit ทรงลังกา ขนาดความสูงประมาณ 77 เมตร เส้นผ่านศูนย์กลางที่ฐาน 22.98 เมตร จากรูปแบบศิลปะที่ปรากฏในปัจจุบันคาดว่ามียุคอยู่ในราวพุทธศตวรรษที่ 17-18

พระวิหารหลวง ตั้งอยู่ทางด้านทิศใต้ขององค์พระบรมธาตุเจดีย์ อยู่ภายนอกเขตระเบียงคด มีขนาดประมาณ ความยาว 58 เมตร กว้าง 16 เมตร ความสูง 24 เมตร ใช้เป็นสถานที่ประกอบสังฆกรรมอย่างอุโบสถทั่วไป พระวิหารหลวงได้รับการบูรณะหลายครั้ง จากลักษณะที่ปรากฏในปัจจุบันสันนิษฐานว่าเป็นการก่อสร้างในสมัยอยุธยาราวพุทธศตวรรษที่ 20 มีลักษณะทางโครงสร้างรูปอาคารเป็นสี่เหลี่ยมผืนผ้า อาคารวางตัวในแนวตะวันออก-ตะวันตก

นอกจากนี้มีโบราณสถานอื่นๆมากมาย วิหารพระทรงม้า พระวิหารเขียน พระวิหารโพธิ์ลังกา พระวิหารสามจอม พระวิหารพระภักจุยายณะ พระวิหารทับเกษตร พระวิหารพระเจ้าศรีธรรมมาไตรราช พระระเบียง พระวิหารธรรมศาลา พระวิหารโพธิ์พระเดิม พระstupitเจดีย์บริวาร พระพุทธบาทจำลอง พระศรีมหาโพธิ์ ศาลาศรีพุทธิสาร พระstupitแบบศรีวิชัย และจากโบราณสถานโบราณวัตถุที่ค้นพบคาดว่าแหล่งโบราณคดีนี้มีอายุราวพุทธศตวรรษที่ 17-18

- แหล่งโบราณคดีวัดมเหยงค์ มีที่ตั้งอยู่ทางด้านเหนือนอกกำแพงเมืองเก่านครศรีธรรมราช ห่างออกไปประมาณ 800 เมตร มีการดำเนินงานทางโบราณคดีมีการค้นพบศิลาจารึกหลักหนึ่ง เป็นศิลาจารึกหลักที่ 27 สลักอักษรขัลลวะ ภาษาสันสกฤต จากการเปรียบเทียบรูปแบบอักษรพบว่ามีความคล้ายคลึงกับศิลาจารึกหลักที่ 119 ที่สลักขึ้นใน พ.ศ. 1182 จึงคาดว่าศิลาจารึกหลักนี้มีอายุราวพุทธศตวรรษที่ 12 ปัจจุบันแหล่งโบราณคดีแห่งนี้ถูกรายล้อมด้วยชุมชนที่อยู่อาศัย มีการก่อสร้างอาคารพาณิชย์ในบริเวณรอบๆ

- แหล่งโบราณคดีวัดเสมาเมือง ตั้งอยู่ภายในบริเวณเมืองเก่านครศรีธรรมราช โดยมีบริเวณต่อเนื่องเป็นพื้นที่เดียวกันกับแหล่งโบราณคดีวัดเสมาชัย แต่เดิมภายในแหล่งโบราณคดีนี้มีโบราณสถานอยู่เป็นจำนวนมาก มีพระstupitหลายองค์แต่อยู่ในสภาพที่ทรุดโทรมมาก เป็นแหล่งโบราณคดีที่มีขนาดอาณาบริเวณใหญ่มากแห่งหนึ่งสันนิษฐานว่าเป็นศาสนสถานที่มีความสำคัญหรือเป็นศูนย์กลางศาสนาของชุมชนโบราณ มีพระสงฆ์จำพรรษาเป็นวัดแรกๆ จากการขุดค้นทางโบราณคดีค้นพบหลักฐานสำคัญ ดังนี้

บ่อน้ำศักดิ์สิทธิ์ เป็นบ่อน้ำที่ตั้งอยู่บริเวณมุมทิศตะวันออกเฉียงเหนือของวัด เป็นแหล่งน้ำอภิเษกแห่งหนึ่งของจังหวัดนครศรีธรรมราชมาแต่โบราณ

เสมา บริเวณลานทางด้านหน้าโรงเรียนเทศบาลวัดเสมาเมือง มีศาลาประดิษฐานพระพุทธรูปหลังหนึ่งโดยรอบๆศาลามีเสมาปักอยู่หลายชิ้น ซึ่งสร้างจากหินทรายแดง แต่ละชิ้นมีขนาดใหญ่ แต่ไม่มีการสลักลวดลายไว้

ซากศาสนสถาน ทางมุขทิศตะวันออกเฉียงเหนือของวัดมีซากศาสนสถานที่ยังคงเหลืออยู่ซึ่งก่อสร้างด้วยอิฐ ภายในมีพระพุทธรูปขนาดใหญ่ประดิษฐานอยู่หลายองค์ แต่ปัจจุบันได้พังทลายลงเป็นเศษอิฐ

ชิ้นส่วนสถาปัตยกรรมที่ค้นพบทางด้านใต้ของกุฏิเจ้าอาวาสวัด ซึ่งทำด้วยอิฐและหินได้ถูกเก็บรวบรวมไว้

แนวอิฐ ในบริเวณวัดยังปรากฏแนวอิฐที่ฝังอยู่ใต้พื้นดินเป็นจุดๆหลายแห่ง ซึ่งอาจเป็นสิ่งสะท้อนให้เห็นว่าอาจมีส่วนฐานของโบราณสถานหลายหลังที่ยังคงฝังอยู่ใต้พื้นดิน





แหล่งโบราณคดีแห่งนี้คาดว่ามีความสำคัญด้านอายุราวพุทธศตวรรษที่ 14 สำหรับสภาพปัจจุบันทางราชการมีการรื้อถอนอิฐจากโบราณสถานภายในแหล่งโบราณคดีเพื่อนำไปใช้ในการก่อสร้างถนนสายต่างๆ ทำให้โบราณสถานค่อยๆหมดไปจากแหล่งโบราณคดี และมีการก่อสร้างโรงเรียนบนพื้นที่ของแหล่งโบราณคดี

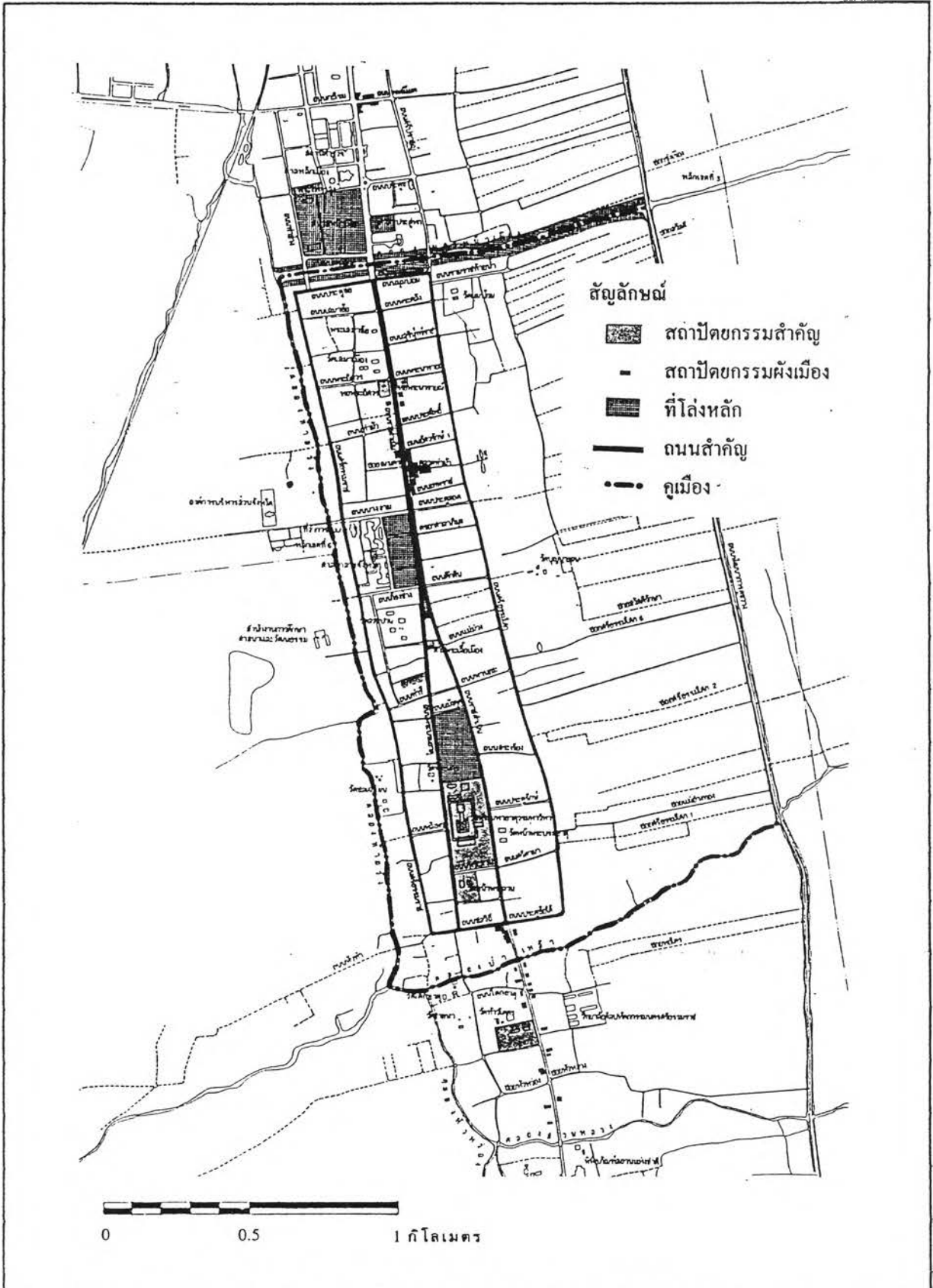
3) ความสำคัญด้านองค์ประกอบผังเมือง



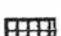
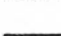


เมืองนครศรีธรรมราชเป็นพื้นที่ที่มีความสำคัญด้านองค์ประกอบผังเมือง ยังคงรักษาองค์ประกอบผังเมืองได้อย่างครบถ้วน แม้ขาดความสมบูรณ์บ้างในบางส่วน อันเนื่องจากการถูกทำลาย สูญหาย หรือถูกบดบังไป แต่ยังสามารถฟื้นฟูปรับปรุงให้มีความสมบูรณ์ได้ อาทิ รูปร่างของเมือง(Land Pattern) ที่เป็นรูปร่างสี่เหลี่ยมผืนผ้า มีถนนราชดำเนินเป็นแนวแกนกลางเมือง ที่หมายจากที่มีพระบรมธาตุเจดีย์เป็นที่หมายตาสำคัญของเมือง ความเป็นย่านของอาคารพักอาศัย-ร้านค้าบริเวณท่าวังที่แสดงลักษณะเฉพาะ การเว้นที่โล่งว่างที่ส่งเสริมภูมิทัศน์ของเมือง สนามหน้าเมือง ที่โล่งว่างบริเวณศาลาประดู่หก ที่โล่งว่างสวนพระเงิน ที่โล่งว่างด้านหน้าศาสนสถานต่างๆ ที่โล่งว่างหน้าสถานที่ราชการต่างๆ ที่โล่งว่างหน้าศาลากลาง บริเวณหนองพิก้า ที่สามารถพัฒนาเป็นที่โล่งว่างที่ต่อเนื่องกับระบบที่โล่งว่างของเมืองเพื่อภูมิทัศน์อันสวยงามของเมืองได้ เป็นต้น

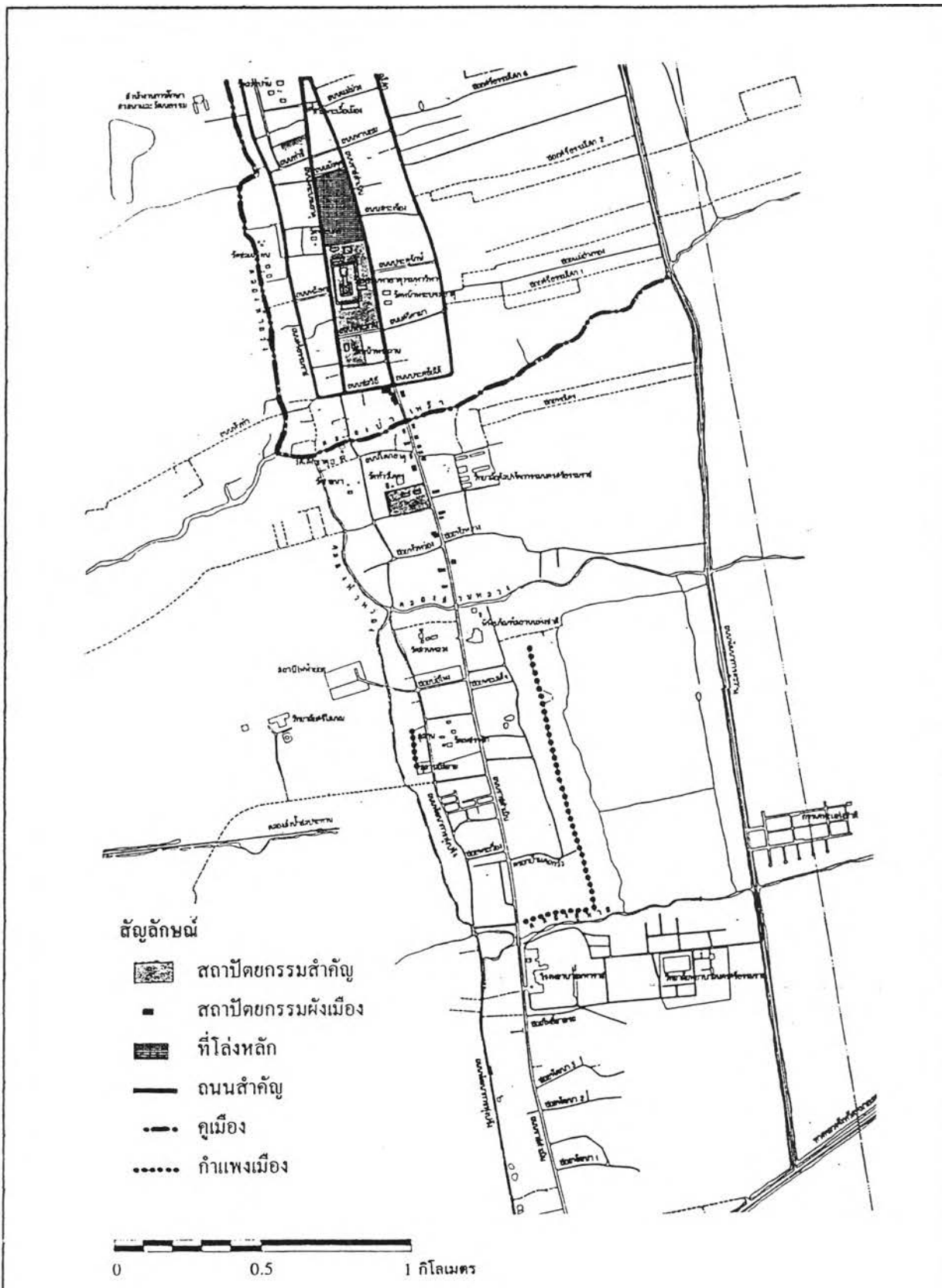
สถาปัตยกรรมที่มีความสำคัญด้านองค์ประกอบผังเมือง คือ สถาปัตยกรรมที่มีคุณค่าจำกัดในด้านศิลปสถาปัตยกรรมและประวัติศาสตร์โบราณคดี โดยตัวสถาปัตยกรรมหรือที่ตั้งเป็นส่วนประกอบที่เน้นความเป็นเมืองให้แจ่มชัดขึ้นทั้งทางกายภาพและกิจกรรม หรือหมายถึงสถาปัตยกรรม สถานที่นั้น ที่เป็นส่วนหนึ่งของชุมชนและมีส่วนสำคัญในการสร้างจิตภาพของเมือง สถานที่นั้นต่างมีบทบาทในสถานภาพที่เป็นองค์ประกอบของเมืองที่มีลักษณะเฉพาะ แต่ต่างก็พึ่งพาอาศัยกัน เพื่อให้เกิดความเป็นชุมชนที่สมบูรณ์ สถานภาพนั้นอาจเป็นในลักษณะตัว



<p>สัญลักษณ์</p> <ul style="list-style-type: none">  สถาปัตยกรรมสำคัญ  สถาปัตยกรรมผังเมือง  ที่โล่งหลัก 	<p>แผนที่ 3.10 แสดงตำแหน่งองค์ประกอบทางกายภาพของเมืองนครศรีธรรมราช 1</p>	
	<p>ที่มา : โครงการจัดทำแผนการจัดการอนุรักษ์ และปรับปรุงสภาพแวดล้อมเมืองเก่านครศรีธรรมราช</p>	
	<p>แนวทางการอนุรักษ์เมืองเก่านครศรีธรรมราช</p>	



<p>สัญลักษณ์</p> <ul style="list-style-type: none">  สถาปัตยกรรมสำคัญ  สถาปัตยกรรมผังเมือง  ที่โล่งหลัก  ถนนสำคัญ  คูเมือง 	<p>แผนที่ 3.11 แสดงตำแหน่งองค์ประกอบทางกายภาพของเมืองนครศรีธรรมราช 2</p> <p>ที่มา : โครงการจัดทำแผนการจัดการอนุรักษ์</p> <p>และปรับปรุงสภาพแวดล้อมเมืองเก่านครศรีธรรมราช</p> <p style="text-align: right;">แนวทางการอนุรักษ์เมืองเก่านครศรีธรรมราช</p>	
--	--	---



<ul style="list-style-type: none"> สถาปัตยกรรมสำคัญ สถาปัตยกรรมผังเมือง ถนนสำคัญ กำแพงเมือง กิ่งเมือง 	<p>แผนที่ 3.12 แสดงตำแหน่งองค์ประกอบทางกายภาพของเมืองนครศรีธรรมราช 3</p>
	<p>ที่มา : โครงการจัดทำแผนการจัดการอนุรักษ์ และปรับปรุงสภาพแวดล้อมเมืองเก่านครศรีธรรมราช</p>
	<p>แนวทางการอนุรักษ์เมืองเก่านครศรีธรรมราช</p>



กำหนดขอบเขตของเมือง(Edges) เป็นจุดหมายตา เป็นบริเวณที่มีกิจกรรมเฉพาะตัว เป็นตัวกำหนดโครงสร้างของเมือง เป็นสิ่งที่เสริมสร้างเอกลักษณ์และคุณภาพการอยู่อาศัย หรือเป็นกลุ่มอาคาร กลุ่มสถาปัตยกรรมที่ทำให้เมืองมีเอกลักษณ์และทัศนียภาพงดงาม (คณะสถาปัตยกรรมศาสตร์ มหาวิทยาลัยศิลปากร,2539) ได้แก่

สถาปัตยกรรมที่เป็นองค์ประกอบด้านผังเมืองชั้นเลิศ

โครงสร้างของเมืองเก่านครศรีธรรมราช ได้แก่

- กำแพงเมืองทางด้านทิศเหนือที่เหลืออยู่
- คูเมืองที่เหลืออยู่ ได้แก่ คลองหน้าเมือง คลองป่าเหล่าทางทิศใต้ คลองท้าย

วังทิศตะวันตก

- ถนนรอบกำแพงเมืองทั้ง 4 ด้าน ได้แก่ ถนนประตูชัยเหนือและถนนมุมป้อมทิศเหนือ ถนนชลวิถีและถนนประตูชัยใต้ทิศใต้ ถนนศรีธรรมโคกทิศตะวันออก ถนนศรีธรรมราชทิศตะวันตก

- ถนนราชดำเนิน ซึ่งเป็นถนนแกนกลางของเมืองจากทิศเหนือไปสู่ทิศใต้โอบล้อมวัดพระมหาธาตุวรมหาวิหารและวัดหน้าพระลานจนจดถนนชลวิถี

สถาปัตยกรรมที่เป็นองค์ประกอบด้านผังเมืองชั้นรอง ได้แก่

- บริเวณอาคารพาณิชย์-บ้านพักอาศัยหลังเก่าครึ่งตึกครึ่งไม้และอาคารตึกแถวหลังเก่า ริมถนนราชดำเนิน และริมคลองท่าวัง

- บริเวณอาคารพักอาศัยหลังเก่า ริมถนนพญินียด

- บริเวณบ้านพักอาศัยในซอย ณ นคร

- บริเวณอาคารพาณิชย์-บ้านพักอาศัยหลังเก่า บริเวณตลาดท่าม้า

- บริเวณวัดท่าหวโคตร

- บริเวณวัดพระเงินและเจดีย์ยักษ์

- บริเวณวัดแจ้ง ที่ตั้งสุสานเจ้าพระยานครฯ

- บริเวณวัดประดู่ฯ ที่ตั้งสุสานเจ้าพระยานครฯ

3.3.3 การจัดระดับคุณค่าความสำคัญของสถาปัตยกรรม (คณะสถาปัตยกรรมศาสตร์ มหาวิทยาลัยศิลปากร,2539)

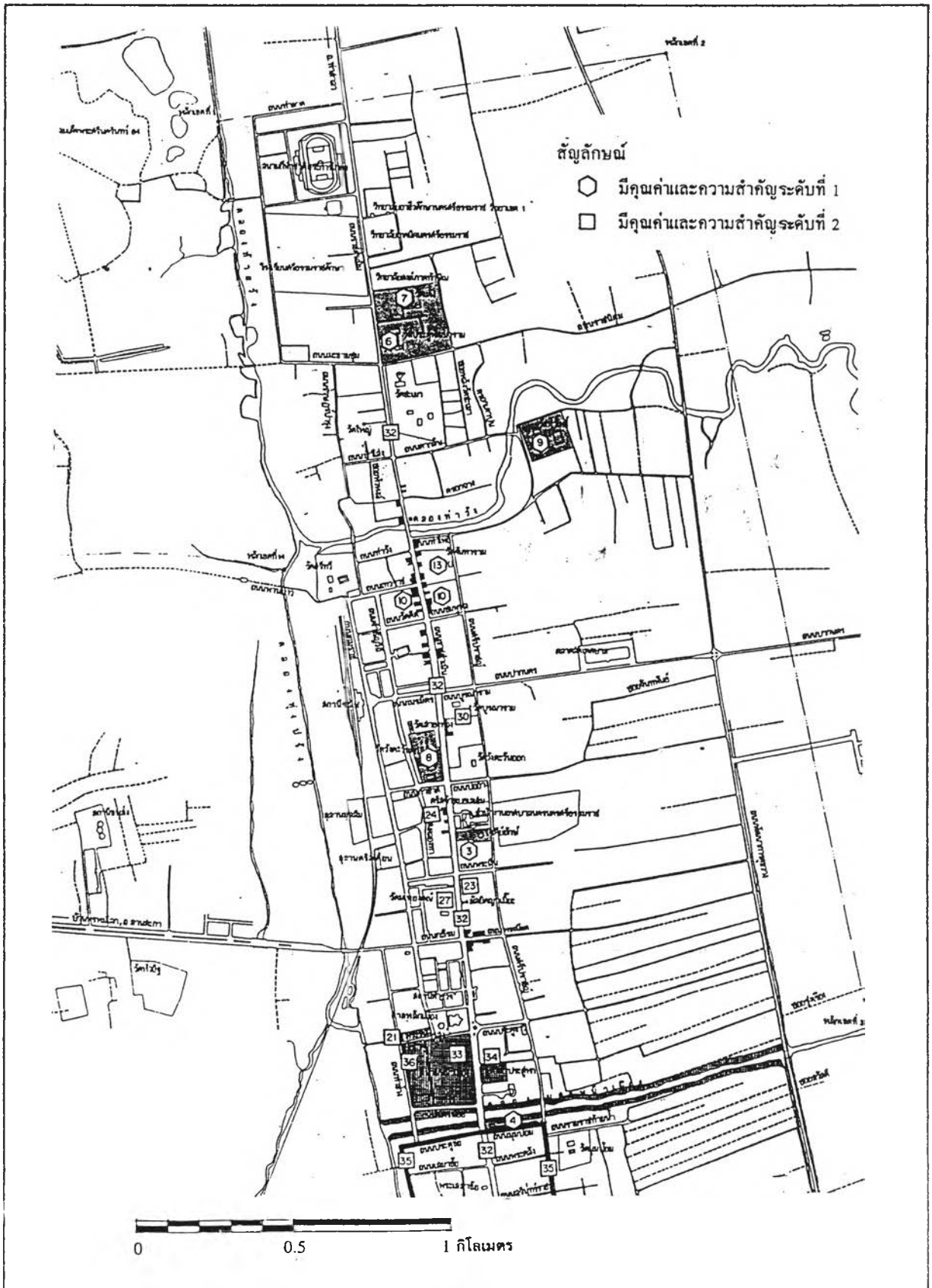
เป็นการแจกแจงให้เห็นคุณค่าความสำคัญหลัก 3 ประการของสถาปัตยกรรมในพื้นที่ศึกษา โดยการใช้หลักเกณฑ์คุณค่าความสำคัญที่กล่าวมาแล้วเป็นเกณฑ์ในการประเมิน จากการศึกษาในโครงการจัดทำแผนการจัดการอนุรักษ์และปรับปรุงสภาพแวดล้อมเมืองเก่านครศรีธรรมราช




ตารางที่ 3.2 แสดงคุณค่าและระดับความสำคัญของสถาปัตยกรรมในเมืองเก่านครศรีธรรมราช

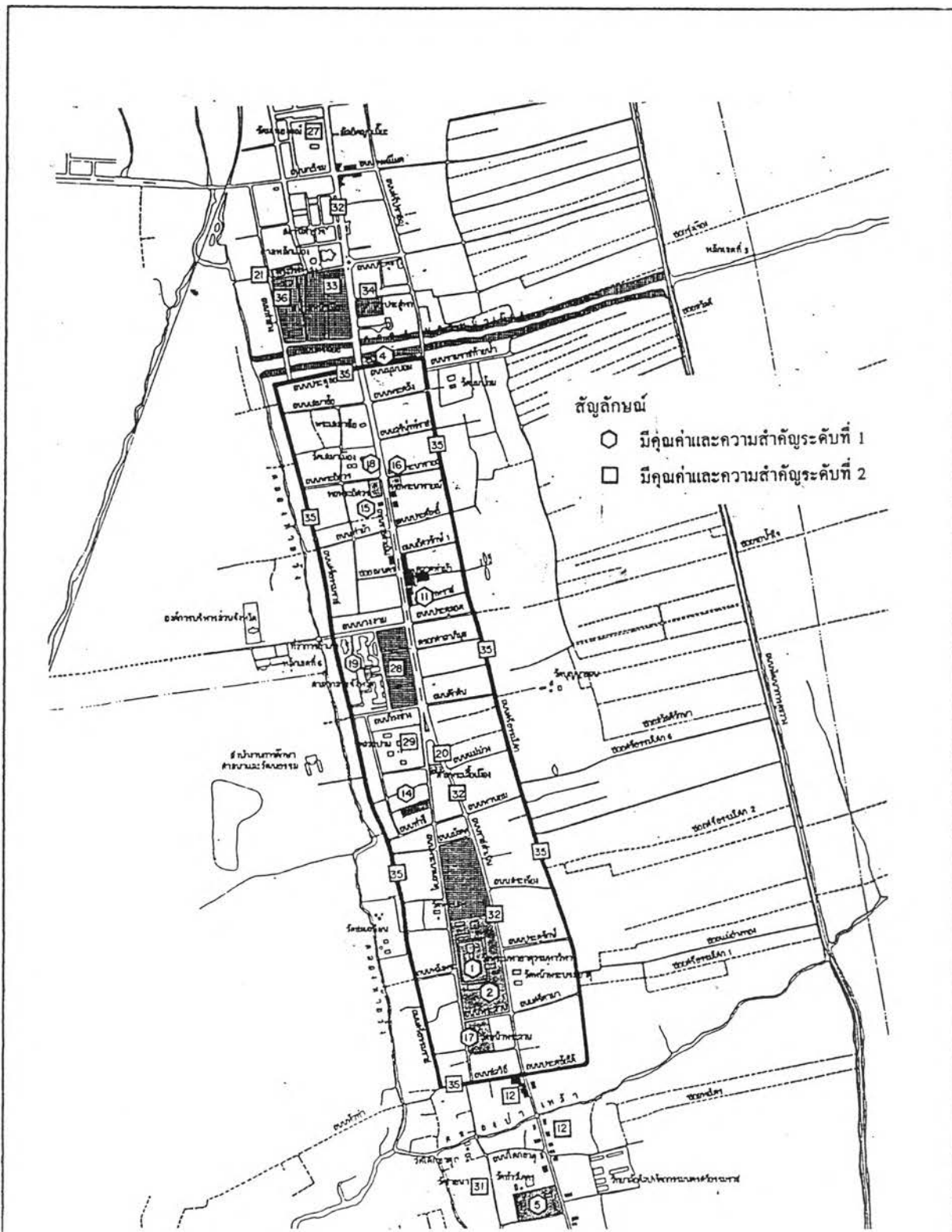
สถาปัตยกรรม	คุณค่าด้านศิลปสถาปัตยกรรม				คุณค่าด้านประวัติศาสตร์และโบราณคดี				คุณค่าด้านองค์ประกอบผังเมือง		รวมคะแนน	ระดับความสำคัญ
	4	3	2	1	4	3	2	1	2	1		
1. พระบรมธาตุเจดีย์	4				4				2		10	1
2. พระวิหารหลวงและวิหารอื่นๆในวัดพระมหาธาตุวรมหาวิหาร	4				4				2		10	1
3. เจดีย์ยักษ์และสวนวัดพระเงิน	4					3			2		9	1
4. กำแพงเมือง	4					3			2		9	1
5. วัดท่าวโคตร	4					3			2		9	1
6. สุสานเจ้าพระยานครฯ (พืด)		3				3			2		8	1
7. สุสานเจ้าพระยานครฯ (หนู)		3				3			2		8	1
8. ภูมิจัดวังตะวันตก		3				3			2		8	1
9. วัดท่าโพธิ์วิหาร		3				3			2		8	1
10. อาคารพาณิชย์ริมคลองท่าวัง		3				3			2		8	1
11. อาคารพาณิชย์ตลาดท่าม้า		3				3			2		8	1
12. วัดจันทาราม	4						2		2		8	1
13. ฐานพระสยาม	4						2		2		8	1
14. หอพระอิศวร	4						2		2		8	1
15. หอพระนารายณ์	4						2		2		8	1
16. วัดหน้าพระลาน	4						2		2		8	1
17. วัดเสมาเมือง	4						2		2		8	1
18. หอพระพุทธสิหิงค์	4				4						8	1
อาคารพาณิชย์บริเวณแยกชมพูปูล		3				3			2		8	1

สถาปัตยกรรม	คุณค่าด้านศิลป สถาปัตยกรรม				คุณค่าด้านประวัติ ศาสตร์และโบราณ คดี				คุณค่า ด้านองค์ ประกอบ ผังเมือง		รวม คะแนน	ระดับ ความ สำคัญ
	4	3	2	1	4	3	2	1	2	1		
19. อาคารร้านค้า-พักอาศัย ด้านทิศใต้ของเมืองเก่า			2			3			2		7	2
20. ศาลพระเสื้อเมือง	4						2			1	7	2
21. พระวิหารสูง			3				2		2		7	2
22. วัดสวนหลวง			2			3			2		7	2
23. มัสยิดญามิยะ		3					2		2		7	2
24. คริสต์จักรบรมลემ			2			3			2		7	2
25. เมืองพระเวียง	4								2		6	2
26. คูเมือง 3 สาย	4								2		6	2
27. วัดมเหยงคณ์			2				2		2		6	2
28. สนามหน้าศาลากลาง จังหวัด			2				2		2		6	2
29. วัดสนามปาน			2				2		2		6	2
30. วัดบูรณาราม			2				2		2		6	2
31. วัดชายนา			2			3					5	2
32. ถนนราชดำเนิน	4								2		6	2
33. สนามหน้าเมือง		3					2		2		7	2
34. ศาลาประตูนก		3							2		5	2
35. ถนนรอบเมืองเก่า 4 ทิศ			2				2		2		6	2
36. วัดมูมป้อม			2					1	2		5	2
37. อาคารร้านค้า-พักอาศัย ถนนพะเนียด			2				2		2		6	2
38. วัดหน้าพระบรมธาตุ		3					2		2		7	2
39. วัดเพชรจริก			2					1	2		5	2
40. พระเสมาชัย		3					2		2		7	2
41. สระล้างดาบ			2				2		2		6	2



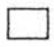
ที่มา : โครงการจัดทำแผนการจัดการอนุรักษ์และปรับปรุงสภาพแวดล้อมเมืองเก่านครศรีธรรมราช

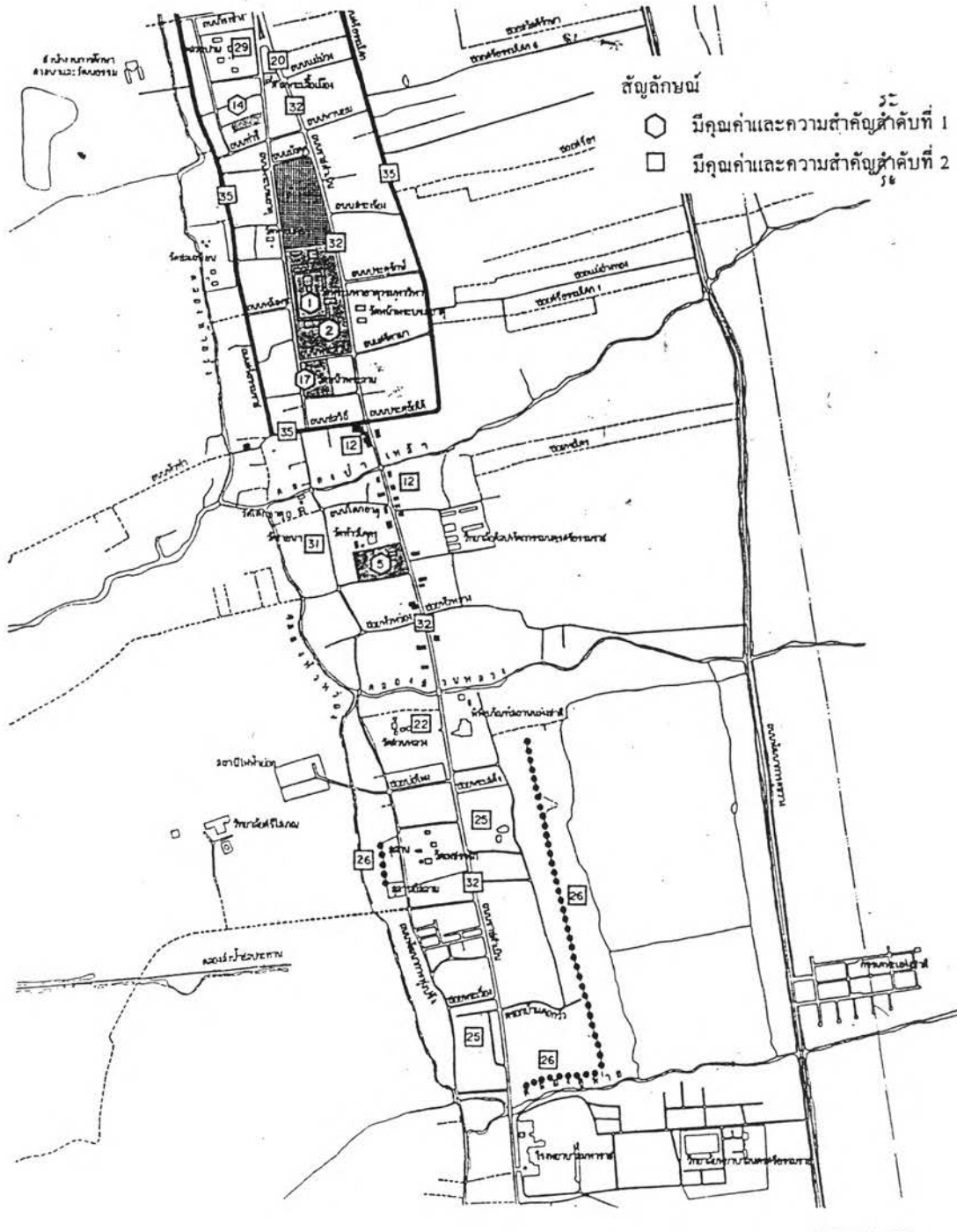


<p>  สถาปัตยกรรมมีคุณค่า และความสำคัญระดับที่ 1  สถาปัตยกรรมมีคุณค่า และความสำคัญระดับที่ 2 </p>	<p> แผนที่ 3.13 แสดงที่ตั้งของสถาปัตยกรรมของเมืองนครศรีธรรมราช ในบริเวณเขตพื้นที่เมืองเก่า ที่มา : โครงการจัดทำแผนการจัดการอนุรักษ์และปรับปรุงสภาพแวดล้อม เมืองเก่านครศรีธรรมราช </p>	
<p>แนวทางการอนุรักษ์เมืองเก่านครศรีธรรมราช</p>		

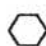
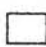


0 0.5 1 กิโลเมตร

 <p>สถาปัตยกรรมมีคุณค่า และความสำคัญระดับที่ 1</p>	<p>แผนที่ 3.14 แสดงที่ตั้งของสถาปัตยกรรมของเมืองนครศรีธรรมราช</p>	
 <p>สถาปัตยกรรมมีคุณค่า และความสำคัญระดับที่ 2</p>		
<p>แนวทางการอนุรักษ์เมืองเก่านครศรีธรรมราช</p>		



0 0.5 1 กิโลเมตร

-  สถานีขบวนมีคุณค่า
และความสำคัญระดับที่ 1
-  สถานีขบวนมีคุณค่า
และความสำคัญระดับที่ 2

แผนที่ 3.15 แสดงที่ตั้งของสถานีขบวนของเมืองนครศรีธรรมราช

ที่มา : โครงการจัดทำแผนการจัดการอนุรักษ์และปรับปรุงสภาพแวดล้อม
เมืองเก่านครศรีธรรมราช



แนวทางการอนุรักษ์เมืองเก่านครศรีธรรมราช

จากการจัดระดับคุณค่าความสำคัญของสถาปัตยกรรมในพื้นที่ศึกษาเมืองนครศรีธรรมราช (ตารางที่ 3.3 และแผนที่ 3.13-3.15) พบว่าสามารถจัดระดับคุณค่าของสถาปัตยกรรมที่สำคัญได้เป็น 2 กลุ่มใหญ่ และสามารถสรุปคุณค่าได้ คือ

1. สถาปัตยกรรมที่เป็นองค์ประกอบทางกายภาพที่สำคัญในพื้นที่ที่มีความสำคัญที่สามารถประเมินค่าได้ในแง่ของศิลปสถาปัตยกรรม ประวัติศาสตร์และโบราณคดี และในด้านที่เป็นองค์ประกอบผังเมือง

2. คุณค่า เอกลักษณ์ของความเป็นเมืองเก่าานครศรีธรรมราช จะต้องมียังองค์ประกอบทางกายภาพที่สำคัญเหล่านี้เป็นหลักฐานที่แสดงคุณค่า เอกลักษณ์ ความต่อเนื่องทางพื้นที่ วิวัฒนาการความเป็นมาของเมือง ซึ่งมีที่ตั้งกระจายอยู่ทั่วไปในพื้นที่เมือง และมีความสัมพันธ์เชื่อมโยงกันในแต่ละองค์ประกอบ

ดังนั้นจึงพบว่าคุณค่าความสำคัญของเมืองเก่าานครศรีธรรมราชได้ปรากฏออกมาในการรับรู้ทางกายภาพในลักษณะของสถาปัตยกรรม ซึ่งมีที่ตั้งกระจายตัวอยู่ทั้งในพื้นที่เมืองเก่า และพื้นที่ที่มีการพัฒนาความเจริญตามกระแสการเปลี่ยนแปลง และมีความสัมพันธ์ที่เกี่ยวเนื่องกันในด้านพื้นที่ และด้านกิจกรรมของคนในเมือง

3.3.4 สภาพทางกายภาพขององค์ประกอบทางกายภาพที่สำคัญ ดังนี้ (คณะสถาปัตยกรรมศาสตร์ มหาวิทยาลัยศิลปากร, 2539)

สภาพความเสื่อมโทรม จัดจำแนกได้ 5 ประเภท คือ

1) สถาปัตยกรรมที่มีโครงสร้างหรือองค์ประกอบทรุดโทรม คือ สถาปัตยกรรมที่มีความเสียหายทางด้านโครงสร้างหรือวัสดุก่อสร้าง หรือพบความไม่สมบูรณ์ในองค์ประกอบของสถาปัตยกรรม มีสาเหตุเนื่องจากความไม่สมบูรณ์ในการออกแบบก่อสร้าง เกิดจากอายุของอาคารสภาพดินฟ้าอากาศ จากการละเลยไม่ใส่ใจ ได้แก่

พระวิหารหลวง วัดพระมหาธาตุวรมหาวิหาร

เจดีย์บริวาร วัดพระมหาธาตุวรมหาวิหาร

หอพระอิศวร

หอพระนารายณ์

สุสานเจ้าพระยานครฯ ในวัดแจ้ง

สุสานเจ้าพระยานครฯ ในวัดประดู่ฯ

หอพระสูง

ฐานพระสยาม

อาคารพาณิชย์หลังเก่า ครึ่งตึกครึ่งไม้ริมถนนราชดำเนิน

2) สถาปัตยกรรมที่มีสภาพที่ตั้งทรุดโทรม คือ สถาปัตยกรรมที่มีสภาพที่ตั้งซึ่งได้แก่ ผิวดิน ต้นไม้พืชพรรณ ส่วนประกอบของที่ตั้งอยู่ในสภาพทรุดโทรม สภาพภูมิสถาปัตย์ที่ทรุดโทรมตลอดจนอาคารแวดล้อมมีขนาดและคุณภาพไม่เหมาะสมจนส่งผลกระทบต่อให้สถาปัตยกรรมสำคัญเสื่อมคุณค่า ได้แก่

วัดพระมหาธาตุวรมหาวิหาร

กุฏิวัดวังตะวันตก

หอพระพุทธรูปหินงี

วัดท่าวโคตร

วัดพระเงินและเจดีย์ยักษ์

หอพระอิศวร

หอพระนารายณ์

ศาลพระเสื้อเมือง

สุสานเจ้าพระยานครฯ ในวัดแจ้ง

สุสานเจ้าพระยานครฯ ในวัดประดู่ฯ

ตึกรัตนรัช วัดท่าโพธิ์ฯ

หอพระสูง

กำแพงเมือง

ฐานพระสยาม

วัดหน้าพระลาน

3) สถาปัตยกรรมที่ถูกบุกรุก คือ สถาปัตยกรรมที่ถูกผู้ไม่มีสิทธิ์อันชอบธรรมบุกรุกเข้าครอบครอง หรือสร้างสิ่งก่อสร้างแปลกปลอมใดๆบนพื้นที่หรือตัวสถาปัตยกรรม ได้แก่

กำแพงเมืองและคูเมืองเมืองพระเวียง เมืองนครศรีธรรมราช

ฐานพระสยาม

4) สถาปัตยกรรมที่ควรขุดค้นขุดแต่งทางโบราณคดี คือ สถาปัตยกรรมหรือโบราณสถานที่มีรูปลักษณะอาคารคลุมเครือไม่ชัดเจน เนื่องจากถูกปกคลุมซ่อนเร้นโดยชั้นดิน พืชพรรณหรือการกระทำของมนุษย์ ได้แก่

เมืองพระเวียง

ฐานพระสยาม

โบสถ์พราหมณ์ ในบริเวณหอพระอิศวร

สระล้างดาบศรีปราชญ์

แนวกำแพงเมืองทุกด้านที่สูญหายไป

คู่มือการค้าทางทิศตะวันออก

5) สถาปัตยกรรมที่มีรูปแบบไม่เหมาะสม คือ สถาปัตยกรรมหรือโบราณสถานที่มีการบูรณะปฏิสังขรณ์ภายหลังทำให้รูปแบบเดิมเปลี่ยนไป คุณค่าด้อยลง ได้แก่

ศาลพระเสื้อเมือง

วิหารพระเงิน

ตารางที่

3.4 สรุป

จากการศึกษาวิวัฒนาการการตั้งถิ่นฐาน ลักษณะทางกายภาพที่เกิดขึ้นในพื้นที่ของเมืองตั้งแต่อดีตจนถึงปัจจุบัน องค์ประกอบทางกายภาพของเมือง ความสำคัญองค์ประกอบทางกายภาพ พบว่าเมืองนครศรีธรรมราชลักษณะทางกายภาพที่เป็นเอกลักษณ์เฉพาะของเมือง โดยมีข้อบ่งชี้ตั้งแต่สภาพภูมิศาสตร์ของที่ตั้งเมืองที่ตั้งอยู่บนแนวสันทราย ลักษณะทางกายภาพของเมืองจึงมีรูปร่างเป็นสี่เหลี่ยมผืนผ้า การขยายตัวของพื้นที่เมืองไปตามแนวยาวของเมืองในแนวทิศเหนือ-ใต้ พัฒนาการขององค์ประกอบทางกายภาพของเมืองที่มีในพื้นที่ จึงเป็นลักษณะของการส่งเสริม การตั้งใจเสริมสร้างองค์ประกอบทางกายภาพเพื่อให้เมืองมีสภาพแวดล้อมทางกายภาพที่มีคุณค่าและเป็นเอกลักษณ์ของเมืองนครศรีธรรมราช แต่สภาพการเปลี่ยนแปลงที่เกิดขึ้นในปัจจุบันมีผลให้เอกลักษณ์ของเมืองแก่นนครศรีธรรมราชเปลี่ยนแปลงไป