

บทที่ 4

การแปรของ (E) ในภาษาไทยถิ่นนครศรีธรรมราช ตามอายุของผู้พูด

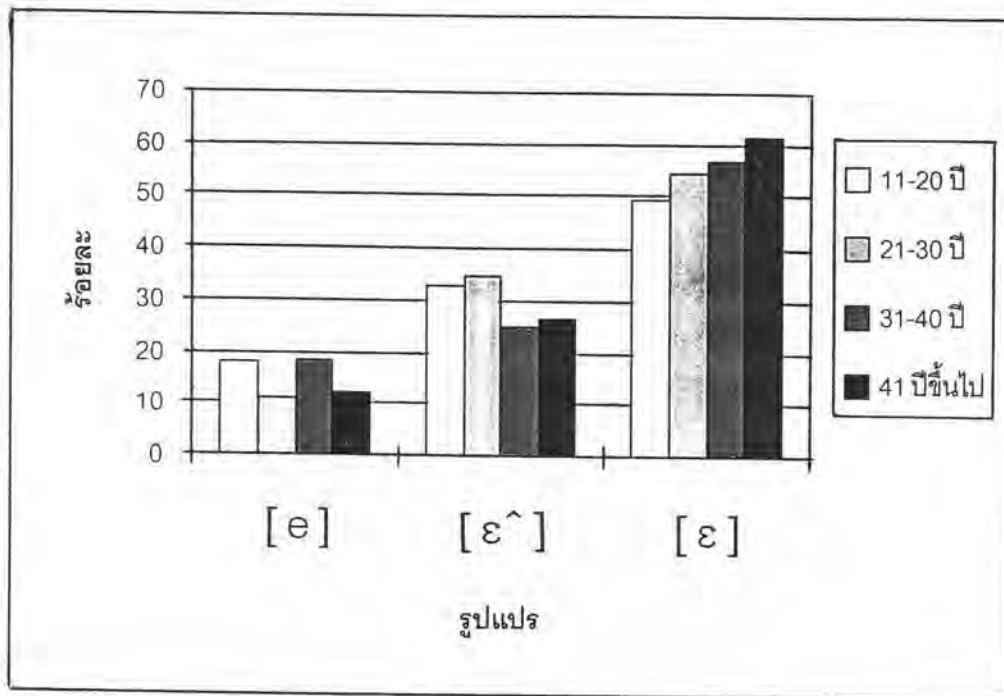
หลังจากวิเคราะห์การแปรของ (E) ในภาษาไทยถิ่นนครศรีธรรมราช ว่ามีรูปแปรได้บ้างและมีอัตราการปรากฏเป็นจำนวนเท่าใดแล้ว ผู้วิจัยได้นำผลการวิเคราะห์มาศึกษาหาความสัมพันธ์ระหว่างรูปแปรภาษา กับ ตัวแปรอายุ ซึ่งในการวิจัยครั้งนี้ได้แบ่งกลุ่มอายุออกเป็น 4 กลุ่ม คือ กลุ่มอายุ 11-20 ปี กลุ่มอายุ 21-30 ปี กลุ่มอายุ 31-40 ปี และกลุ่มอายุ 41 ปีขึ้นไป

จากการวิเคราะห์ผู้วิจัยพบว่า ในแต่ละกลุ่มอายุมีอัตราการใช้รูปแปรต่างกัน สามารถวิเคราะห์ได้โดยการรวมจำนวนครั้งของการปรากฏของรูปแปรจำแนกตามกลุ่มอายุ แล้วนำมาคำนวณอัตราการปรากฏเป็นร้อยละ ตามตารางที่ 6 และภาพที่ 4 ต่อไปนี้

รูปแปร \ อายุ	11-20 ปี	21-30 ปี	31-40 ปี	41 ปีขึ้นไป	รวม
[e]	135 18%	82 10.93%	137 18.27%	90 12%	444 14.80%
[ε̂]	244 32.53%	260 34.67%	188 25.06%	198 26.40%	890 29.67%
[ε]	371 49.47%	408 54.40%	425 56.67%	462 61.60%	1,666 55.53%
รวม	750 100%	750 100%	750 100%	750 100%	3,000 100%

$$\chi^2 = 49.56 \quad df = 6 \quad p < 0.01$$

ตารางที่ 6 อัตราการปรากฏของรูปแปรของ (E) ตามอายุของผู้พูด



ภาพที่ 4 อัตราการปรากฏของรูปแปรของ (E) ตามอายุของผู้พูด

จากตารางที่ 6 และภาพที่ 4 ในกลุ่มอายุ 11-20 ปี รูปแปรดั้งเดิมมีอัตราการปรากฏมากที่สุด คือ 49.47% รูปแปรกึ่งกลางมีอัตราการปรากฏรองลงมา คือ 32.53% และรูปแปรใหม่มีอัตราการปรากฏน้อยที่สุด คือ 18% เห็นได้ว่ารูปแปรดั้งเดิมมีอัตราการปรากฏมากกว่ารูปแปรกึ่งกลาง 16.94% และมีอัตราการปรากฏมากกว่ารูปแปรใหม่ 31.47% รูปแปรกึ่งกลางมีอัตราการปรากฏมากกว่ารูปแปรใหม่ 14.53%

ในกลุ่มอายุ 21-30 ปี รูปแปรดั้งเดิมมีอัตราการปรากฏมากที่สุด คือ 54.40% รูปแปรกึ่งกลางมีอัตราการปรากฏรองลงมา คือ 34.67% และรูปแปรใหม่มีอัตราการปรากฏน้อยที่สุด คือ 10.93% เห็นได้ว่ารูปแปรดั้งเดิมมีอัตราการปรากฏมากกว่ารูปแปรกึ่งกลาง 19.73% และมีอัตราการปรากฏมากกว่ารูปแปรใหม่ 43.47% รูปแปรกึ่งกลางมีอัตราการปรากฏมากกว่ารูปแปรใหม่ 23.74%

ในกลุ่มอายุ 31-40 ปี รูปแปรดั้งเดิมมีอัตราการปรากฏมากที่สุด คือ 56.67% รูปแปรกึ่งกลางมีอัตราการปรากฏรองลงมา คือ 25.06% และรูปแปรใหม่มีอัตราการปรากฏน้อยที่สุด คือ 18.27% เห็นได้ว่ารูปแปรดั้งเดิมมีอัตราการปรากฏมากกว่ารูปแปรกึ่งกลาง 31.61% และมีอัตราการปรากฏมากกว่ารูปแปรใหม่ 38.40% รูปแปรกึ่งกลางมีอัตราการปรากฏมากกว่ารูปแปรใหม่ 6.79%

ในกลุ่มอายุ 41 ปีขึ้นไป รูปแปดตั้งเดิมมีอัตราการปรากฏมากที่สุด คือ 61.60% รูปแปดกึ่งกลางมีอัตราการปรากฏรองลงมา คือ 26.40% และรูปแปดใหม่มีอัตราการปรากฏน้อยที่สุด คือ 12% เห็นได้ว่ารูปแปดตั้งเดิมมีอัตราการปรากฏมากกว่ารูปแปดกึ่งกลาง 35.20% และมีอัตราการปรากฏมากกว่ารูปแปดใหม่ 49.60% รูปแปดกึ่งกลางมีอัตราการปรากฏมากกว่ารูปแปดใหม่ 14.40%

เมื่อพิจารณาจากการปรากฏของรูปแปด พบว่า รูปแปดตั้งเดิมมีอัตราการปรากฏมากที่สุดในกลุ่มอายุ 41 ปีขึ้นไป คิดเป็น 61.60% รองลงมาคือกลุ่มอายุ 31-40 ปี คิดเป็น 56.67% รองลงมาคือกลุ่มอายุ 21-30 ปี คิดเป็น 54.40% และมีอัตราการปรากฏน้อยที่สุดในกลุ่มอายุ 11-20 ปี คิดเป็น 49.47%

รูปแปดกึ่งกลางมีอัตราการปรากฏมากที่สุดในกลุ่มอายุ 21-30 ปี คิดเป็น 34.67% รองลงมาคือกลุ่มอายุ 11-20 ปี คิดเป็น 32.53% รองลงมาคือกลุ่มอายุ 41 ปีขึ้นไป คิดเป็น 26.40% และมีอัตราการปรากฏน้อยที่สุดในกลุ่มอายุ 31-40 ปี คิดเป็น 25.06%

รูปแปดใหม่มีอัตราการปรากฏมากที่สุดในกลุ่มอายุ 31-40 ปี คิดเป็น 18.27% รองลงมาคือกลุ่มอายุ 11-20 ปี คิดเป็น 18% รองลงมาคือกลุ่มอายุ 41 ปีขึ้นไป คิดเป็น 12% และมีอัตราการปรากฏน้อยที่สุดในกลุ่มอายุ 21-30 ปี คิดเป็น 10.93%

ผู้วิจัยได้นำผลการคำนวณอัตราการใช้รูปแปดต่าง ๆ ในการแปรของ (E) ในภาษาไทยถิ่นนครศรีธรรมราชตามกลุ่มอายุมาทดสอบค่าไคสแควร์ โดยตั้งสมมติฐานในการทดสอบว่ากลุ่มอายุไม่มีความสัมพันธ์กับการใช้รูปแปดต่าง ๆ จากการทดสอบได้ค่า  $\chi^2 = 49.56$  ซึ่งมากกว่าค่าจากตาราง  $\chi^2 = 16.81$   $df = 6$  ที่ระดับนัยสำคัญ 0.01 จะเห็นว่าเป็นการไม่ยอมรับสมมติฐานที่ตั้งไว้ แสดงว่ากลุ่มอายุมีความสัมพันธ์กับการใช้รูปแปดต่าง ๆ จึงสรุปได้ว่า กลุ่มอายุ 11-20 ปี กลุ่มอายุ 21-30 ปี กลุ่มอายุ 31-40 ปี และกลุ่มอายุ 41 ปีขึ้นไป มีการใช้รูปแปดต่าง ๆ ในการแปรของ (E) ในภาษาไทยถิ่นนครศรีธรรมราช แตกต่างกันอย่างมีนัยสำคัญทางสถิติที่ระดับความเชื่อมั่น 0.01

เมื่อพิจารณาเปรียบเทียบข้อมูลของกลุ่มอายุต่าง ๆ พบว่า รูปแปดตั้งเดิมมีอัตราการปรากฏมากที่สุด รูปแปดกึ่งกลางมีอัตราการปรากฏรองลงมา และรูปแปดใหม่มีอัตราการปรากฏน้อยที่สุด เป็นเช่นนี้ทุกกลุ่มอายุ ลักษณะดังกล่าวเหมือนกับอัตราการปรากฏของรูปแปดของ (E) ในภาพรวมไม่แยกตามกลุ่มอายุ (ดูภาพที่ 3) คำอธิบายในเรื่องนี้สำหรับทุกกลุ่มอายุน่าจะเหมือนกับคำอธิบายของภาพรวมที่ให้ไว้ข้างต้น กล่าวคือ ผู้พูดภาษาไทยถิ่นนครศรีธรรมราชมีความนิยมภาษาไทยถิ่นนครศรีธรรมราชอยู่สูง ยังไม่นิยมภาษาไทย

มาตรฐาน แต่นิยมลักษณะที่ผสมกันระหว่างภาษาไทยถิ่นนครศรีธรรมราชกับภาษาไทยมาตรฐานมากเป็นอันดับสอง

มีข้อสังเกตอยู่อีกประการหนึ่งคือ ความแตกต่างระหว่างอัตราการปรากฏของรูปแปรทั้งสามไม่เหมือนกันระหว่างกลุ่มอายุ ดังนี้ ในกลุ่มอายุ 11-20 ปี ความแตกต่างระหว่างอัตราการปรากฏของรูปแปรทั้งสามใกล้เคียงกัน ในขณะที่อีกสามกลุ่มอายุ รูปแปรบางรูปมีอัตราการปรากฏมากหรือน้อยจนเห็นได้ชัด กล่าวคือ ในกลุ่มอายุ 41 ปีขึ้นไปและกลุ่มอายุ 31-40 ปี มีอัตราการปรากฏของรูปแปรดั้งเดิมมากกว่ารูปแปรกึ่งกลางและรูปแปรใหม่อย่างเห็นได้ชัด และในกลุ่มอายุ 21-30 ปี มีอัตราการปรากฏของรูปแปรใหม่น้อยกว่ารูปแปรกึ่งกลางและรูปแปรดั้งเดิมอย่างชัดเจน คำอธิบายในเรื่องนี้คือ กลุ่มอายุ 41 ปีขึ้นไปและกลุ่มอายุ 31-40 ปี มีความนิยมภาษาไทยถิ่นนครศรีธรรมราชอยู่สูง จึงใช้รูปแปรดั้งเดิมมากกว่ารูปแปรอีกสองรูปอย่างชัดเจน ส่วนกลุ่มอายุ 21-30 ปี มีความนิยมภาษาไทยมาตรฐานอยู่น้อย จึงใช้รูปแปรใหม่น้อยกว่ารูปแปรอีกสองรูปอย่างชัดเจน ขณะที่กลุ่มอายุ 11-20 ปีนั้น ความนิยมภาษาไทยถิ่นนครศรีธรรมราชที่มีมากกว่าความนิยมลักษณะผสมระหว่างภาษาไทยถิ่นนครศรีธรรมราชกับภาษาไทยมาตรฐานมีใกล้เคียงกับความนิยมลักษณะผสมระหว่างภาษาไทยถิ่นนครศรีธรรมราชกับภาษาไทยมาตรฐานที่มีมากกว่าภาษาไทยมาตรฐาน ความแตกต่างของอัตราการปรากฏระหว่างรูปแปรที่ได้รับความนิยมมากที่สุดและรูปแปรที่ได้รับความนิยมเป็นอันดับสองใกล้เคียงกับความแตกต่างของอัตราการปรากฏระหว่างรูปแปรที่ได้รับความนิยมมากเป็นอันดับสองและรูปแปรที่ได้รับความนิยมน้อยที่สุด

ในงานวิจัยนี้ได้ตั้งสมมติฐานไว้ว่าการใช้รูปแปร [e] จะพบมากในกลุ่มผู้ที่มีอายุน้อยกว่า แต่ผลที่ได้ไม่เป็นไปตามสมมติฐานที่ตั้งไว้ กล่าวคือ รูปแปร [e] หรือรูปแปรใหม่พบมากที่สุดในผู้บอกภาษากลุ่มอายุ 31-40 ปี (18.27%) รองลงมาคือกลุ่มอายุ 11-20 ปี (18%) รองลงมาคือกลุ่มอายุ 41 ปีขึ้นไป (12%) และพบน้อยที่สุดในกลุ่มอายุ 21-30 ปี (10.93%) เป็นที่น่าสังเกตว่าความนิยมรูปแปรใหม่ของผู้พูดภาษาไทยถิ่นนครศรีธรรมราชในงานวิจัยนี้สูงและต่ำสลับกันไป กล่าวคือ ในรุ่นอายุหนึ่งมีความนิยมสูงแต่ในรุ่นอายุถัดไปความนิยมต่ำ และความนิยมกลับมาสูงในรุ่นอายุถัดไปอีก

ขณะที่ผลของการศึกษาไม่ได้แสดงว่ารูปแปร [e] พบมากในกลุ่มที่มีอายุน้อยกว่าดังที่ตั้งสมมติฐานไว้ แต่ในงานวิจัยนี้กลับพบว่า รูปแปรดั้งเดิมมีอัตราการปรากฏลดลงเมื่อผู้บอกภาษามีอายุน้อยลง กล่าวคือ กลุ่มอายุ 41 ปีขึ้นไป (61.60%) กลุ่มอายุ 31-40 ปี (56.67%) กลุ่มอายุ 21-30 ปี (54.40%) และกลุ่มอายุ 11-20 ปี (49.47%) แสดงว่ารูปแปรดั้งเดิมมีแนวโน้มได้รับความนิยมลดลง

รูปแปรกึ่งกลางมีการปรากฏในผู้บอกภาษาทุกกลุ่มอายุ อัตราการปรากฏของรูปแปรกึ่งกลางทำให้สามารถแบ่งกลุ่มอายุได้เป็น 2 กลุ่ม คือ กลุ่มอายุ 11-20 ปี กับกลุ่มอายุ 21-30 ปี รวมกันเป็นกลุ่มอายุน้อย ใช้รูปแปรกึ่งกลางมากกว่ากลุ่มอายุมาก คือ กลุ่มอายุ 31-40 ปี กับ กลุ่มอายุ 41 ปีขึ้นไป แสดงว่ารูปแปรกึ่งกลางมีแนวโน้มได้รับความนิยมมากขึ้น

จากผลการวิเคราะห์ต่าง ๆ ในบทนี้ สรุปได้ว่า ผู้พูดภาษาไทยถิ่นนครศรีธรรมราชนิยมรูปแปรดั้งเดิมมากที่สุด และมีอัตราการปรากฏลดลงเมื่อผู้บอกภาษามีอายุน้อยลง แสดงว่ามีแนวโน้มได้รับความนิยมลดลง นิยมรูปแปรกึ่งกลางมากเป็นอันดับสอง และจากอัตราการปรากฏของรูปแปรกึ่งกลางทำให้แบ่งกลุ่มอายุได้เป็นสองกลุ่ม คือกลุ่มอายุน้อย 11-20 ปีและกลุ่มอายุ 21-30 ปี ใช้รูปแปรกึ่งกลางมากกว่ากลุ่มอายุมาก ได้แก่ กลุ่มอายุ 31-40 ปีและกลุ่มอายุ 41 ปีขึ้นไป แสดงว่ารูปแปรกึ่งกลางมีแนวโน้มได้รับความนิยมเพิ่มขึ้น ในส่วนของรูปแปรใหม่นั้นผู้พูดภาษาไทยถิ่นนครศรีธรรมราชมีความนิยมน้อยที่สุด และจากอัตราการปรากฏไม่ได้แสดงว่ามีแนวโน้มได้รับความนิยมเพิ่มขึ้นหรือลดลง เพราะในรุ่นอายุหนึ่งนิยมรูปแปรใหม่สูง ในรุ่นอายุถัดไปความนิยมจะลดลง และความนิยมจะสูงในรุ่นอายุถัดไปอีก ดังนั้นความนิยมรูปแปรใหม่จึงสูงและต่ำสลับกันไป