

การให้คะแนนการศึกษา

การศึกษาเป็นขั้นบันไดที่ไต่เต้าขึ้นไปถึงฐานะทางเศรษฐกิจและสังคม และขั้นการศึกษาขั้นต้นก็อาจต้องข้ามพ้นถึงขั้นอื่น ๆ ซึ่งเป็นการเรียนรู้อันต่อเนื่องกัน เราจึงอาจเห็นการศึกษามาเป็นขั้นบันไดในการวัดฐานะทางเศรษฐกิจและสังคม โดยการร่างคะแนนการศึกษานั้น กรอบกว้างที่มีฐานะทางเศรษฐกิจและสังคมสูง ย่อมมีการศึกษาสูงด้วย เพราะว่ามีเงินทองที่ส่งเสริมให้การศึกษาสูง ๆ ขณะเดียวกันคนที่มีการศึกษาสูงก็ย่อมจะทำให้มีฐานะทางเศรษฐกิจและสังคมสูงด้วย เพราะมีช่องทางที่จะสร้างฐานะให้ดีกว่าคนที่มีการศึกษาต่ำกว่า แต่ก็มีข้อยกเว้นบางเหมือนกันที่คนที่มีการศึกษาสูงแต่มีฐานะทางเศรษฐกิจต่ำ ซึ่งในวิชาขั้นต้นก็จะให้ศึกษาด้วยเช่นกัน

คะแนนการศึกษามาถึงคะแนนที่เราวัดโดยใช้วิธีเทคนิคและวิธีการทางสถิติมาช่วย เป็นคะแนนที่สร้างขึ้นเพื่อความเหมาะสมโดยการพิจารณาจากจำนวนปีการศึกษาขั้นแรกวัดแบ่งจำนวนปีการศึกษาของหัวหน้าครัวเรือนโดยแบ่งออกเป็น ๑๔ ระดับคือ

๑. กลุ่มที่ไม่มีการศึกษาเลย โดยให้เป็นพวกที่มีการศึกษา ๐ ปี กลุ่มนี้ไม่แกบุคคลที่ไม่เคยเรียนในโรงเรียนหรืออาจอ่านออกเขียนได้ หรืออ่านไม่ออกเขียนไม่ได้ และบุคคลที่ไม่เคยเรียนชั้นประถมปีที่ ๑ แต่ไม่จบการศึกษา

- ๒. กลุ่มที่มีจำนวนปีการศึกษา ๑ ปี ได้แก่บุคคลที่เรียนจบชั้นประถมศึกษาปีที่ ๑
- ๓. กลุ่มที่มีจำนวนปีการศึกษา ๒ ปี ได้แก่บุคคลที่เรียนจบชั้นประถมศึกษาปีที่ ๒
- ๔. กลุ่มที่มีจำนวนปีการศึกษา ๓ ปี ได้แก่บุคคลที่เรียนจบชั้นประถมศึกษาปีที่ ๓
- ๕. กลุ่มที่มีจำนวนปีการศึกษา ๔ ปี ได้แก่บุคคลที่เรียนจบชั้นประถมศึกษาปีที่ ๔
- ๖. กลุ่มที่มีจำนวนปีการศึกษา ๕ ปี ได้แก่บุคคลที่เรียนจบชั้นประถมศึกษาปีที่ ๕
- ๗. กลุ่มที่มีจำนวนปีการศึกษา ๖ ปี ได้แก่บุคคลที่เรียนจบชั้นประถมศึกษาปีที่ ๖

๘. กลุ่มที่มีจำนวนปีการศึกษา ๙ ปี โดแกบุคคลที่เรียนจบชั้นประถมศึกษาปีที่ ๘
๙. กลุ่มที่มีจำนวนปีการศึกษา ๘ ปี โดแกบุคคลที่เรียนจบชั้นมัธยมศึกษาปีที่ ๑
๑๐. กลุ่มที่มีจำนวนปีการศึกษา ๙ ปี โดแกบุคคลที่เรียนจบชั้นมัธยมศึกษาปีที่ ๒
๑๑. กลุ่มที่มีจำนวนปีการศึกษา ๑๐ ปี โดแกบุคคลที่เรียนจบชั้นมัธยมศึกษาปีที่ ๓
๑๒. กลุ่มที่มีจำนวนปีการศึกษา ๑๑ ปี โดแกบุคคลที่เรียนจบชั้นมัธยมศึกษาปีที่ ๔
๑๓. กลุ่มที่มีจำนวนปีการศึกษา ๑๒ ปี โดแกบุคคลที่เรียนจบชั้นมัธยมศึกษาปีที่ ๕ หรือบุคคลที่เรียนโรงเรียนอาชีวศึกษาหรือโรงเรียนฝึกหัดครู
๑๔. กลุ่มที่มีจำนวนปีการศึกษา ๑๓ ปี โดแกบุคคลที่เรียนโรงเรียนอาชีวศึกษาหรือโรงเรียนฝึกหัดครูหรือจบชั้นปีที่ ๑ ในชั้นมหาวิทยาลัย
๑๕. กลุ่มที่มีจำนวนปีการศึกษา ๑๔ ปี โดแกบุคคลที่เรียนโรงเรียนอาชีวศึกษาหรือโรงเรียนฝึกหัดครูหรือชั้นปีที่ ๒ ในชั้นมหาวิทยาลัย
๑๖. กลุ่มที่มีจำนวนปีการศึกษา ๑๕ ปี โดแกบุคคลที่เรียนโรงเรียนอาชีวศึกษาหรือโรงเรียนฝึกหัดครูหรือชั้นปีที่ ๓ ในชั้นมหาวิทยาลัย
๑๗. กลุ่มที่มีจำนวนปีการศึกษา ๑๖ ปี โดแกบุคคลที่เรียนจบปริญญาตรี
๑๘. กลุ่มที่มีจำนวนปีการศึกษา ๑๗ ปี โดแกบุคคลที่เรียนสูงกว่าปริญญาตรี

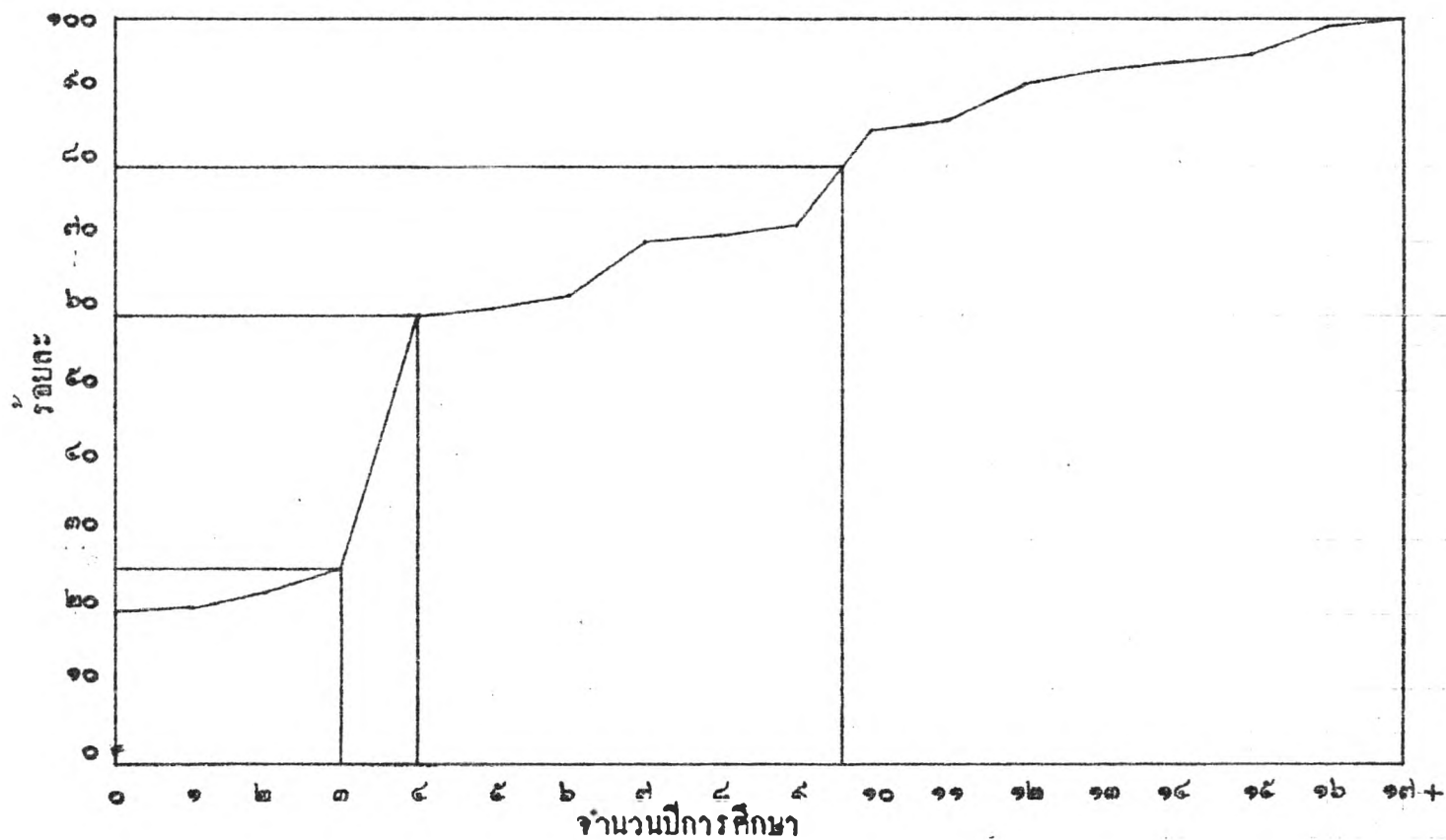
เพื่อความเหมาะสมสำหรับบุคคลที่เรียนแต่ไม่ทราบว่าจบชั้นอะไร บุคคลดังกล่าวเรียนอยู่แต่ไม่ทราบว่าจบชั้นอะไร พวกที่ตอบเกี่ยวกับการศึกษาว่าไม่รู้ และพวกที่ไม่มีการตอบนี้ไม่ให้นำมาพิจารณาเพราะถือว่าไม่สามารถจะนำมาจำแนกได้ตามระดับการศึกษา ทั้ง ๑๘ ระดับดังกล่าวข้างตน

เมื่อแบ่งระดับการศึกษาออกเป็น ๑๘ ระดับแล้ว หากการกระจายความถี่ของจำนวนปีการศึกษา นำการกระจายความถี่นั้นมาคิดเป็นร้อยละ ดังตารางที่ ๒ นำอัตราส่วนร้อยละ

ตารางที่ ๒ จำนวนเงินฝากวีวีวีเอ็มและร้อยละของเงินฝากวีวีวีเอ็มจำแนกตามจำนวนปีการศึกษาศึกษา

จำนวนปีการศึกษาศึกษา	จำนวน	ร้อยละ
๐	๕๐๑	๖๐.๕๘
๑	๑๑	๑.๕๓
๒	๓๘	๑.๖๘
๓	๕๘	๒.๕๘
๔	๑๖๖	๓๘.๓๖
๕	๒๖	๑.๓๕
๖	๓๕	๑.๖๕
๗	๑๑๖	๒.๓๖
๘	๓๐	๑.๘๘
๙	๒๕	๑.๒๐
๑๐	๒๕๒	๓๐.๐๘
๑๑	๑๖	๐.๕๖
๑๒	๑๑๗	๕.๖๘
๑๓	๓๖	๑.๖๓
๑๔	๑๖	๐.๕๖
๑๕	๓๓	๑.๕๖
๑๖	๘๖	๕.๖๘
๑๗+	๑๖	๐.๕๘
รวม	๖๐๕๘	๑๐๐.๐๐

รูปที่ การกระจายความถี่สะสมอัตราส่วนร้อยละของคะแนนการศึกษา



การกระจายความถี่ของจำนวนปีการศึกษาที่มาสร้างกราฟเป็นแบบความถี่สะสม (Ogive Curve) ดังรูปที่ ๑ โคน้ำกราฟมาแบ่งเส้นโค้งออกเป็น ๔ ส่วน ที่รอยละ ๒๕, ๒๕ และ ๕๐ การที่แบ่งที่รอยละ ๒๕, ๒๕ และ ๕๐ นี้เพื่อความเหมาะสม แล้วให้คะแนนการศึกษาตามส่วนที่แบ่งนั้น ซึ่งเป็นคะแนนมาตรฐานของการศึกษาอันดังนี้

พวกที่ตกอยู่ในคะแนนพวกรอยละ ๐ - ๒๕ ซึ่งได้แก่หัวหน้าครัวเรือนที่มีจำนวนปีการศึกษา ๐ - ๓ ปี พวกนี้ถูกจัดเป็นพวกที่มีคะแนนค่อนข้างต่ำ คือ ๒๕ คะแนน และให้คะแนนอันดับเป็น ๑ ซึ่งมีจำนวน ๔๖๓ ครัวเรือน

พวกที่ตกอยู่ในคะแนนพวกรอยละ ๒๕ - ๕๐ ซึ่งได้แก่หัวหน้าครัวเรือนที่มีจำนวนปีการศึกษา ๔ ปี พวกนี้ถูกจัดเป็นพวกที่มีคะแนนปานกลางคือ ๕๐ คะแนน และให้คะแนนอันดับเป็น ๒ ซึ่งมีจำนวน ๒๘๒ ครัวเรือน

พวกที่ตกอยู่ในคะแนนพวกรอยละ ๕๐ - ๗๕ ซึ่งได้แก่หัวหน้าครัวเรือนที่มีจำนวนปีการศึกษา ๕ - ๑๐ ปี พวกนี้ถูกจัดเป็นพวกที่มีคะแนนค่อนข้างสูง คือ ๗๕ คะแนนและให้คะแนนอันดับเป็น ๓ ซึ่งมีจำนวน ๕๐๖ ครัวเรือน

พวกที่ตกอยู่ในคะแนนพวกรอยละ ๗๕ - ๑๐๐ ซึ่งได้แก่หัวหน้าครัวเรือนที่มีจำนวนปีการศึกษา ๑๑ ปีขึ้นไป พวกนี้ถูกจัดเป็นพวกที่มีคะแนนสูงคือ ๑๐๐ คะแนน และให้คะแนนอันดับเป็น ๔ ซึ่งมีจำนวน ๕๕๓ ครัวเรือน การที่รอยละ ๕๐ ขึ้นไปนี้ทำให้การวัดความถี่สำเร็จการศึกษา ๑๘ ปีขึ้นไปมาเป็น ๑๘ ปี จึงไม่มีผลทางสถิติในการให้คะแนนตามวิธีที่การดังกล่าว

ส่วนพวกที่เรียนแต่ไม่ทราบว่าจบชั้นอะไร ที่กำลังเรียนอยู่แต่ไม่ทราบว่าจบชั้นอะไร พวกนี้ตอบเกี่ยวกับการศึกษาว่าไม่รู้หรือไม่ตอบนั้นไม่ให้คะแนนการศึกษาเลย

ตารางที่ ๓ อัตราส่วนร้อยละของหัวหัวเน่าครัวเรือน จำแนกตามระดับการศึกษา และอาชีพ

อาชีพ	ระดับการศึกษาของหัวหัวเน่าครัวเรือน				รวม
	ต่ำ	ปานกลาง	ค่อนข้างสูง	สูง	
นักวิชาชีวะและบริหาร	๑.๓	๑.๖	๑๑.๔	๓๔.๐	๕.๓
ข้าราชการและทหาร	๐.๓	๓.๖	๕.๖	๒๗.๘	๓.๖
เด็ยียน	๖.๔	๐.๔	๑.๓	๔.๓	๓.๓
พนักงานขาย	๕๓.๖	๒๔.๖	๒๔.๔	๓.๑	๒๘.๖
ธาวนา	๔.๔	๖.๖	๒.๘	๖.๔	๕.๓
พนักงานช.ดง	๖.๖	๒๐.๓	๑๓.๖	๓.๖	๒.๖
ช่างฝีมือ	๒๑.๘	๓๒.๐	๒๗.๖	๑๒.๑	๒๒.๔
บริการ	๔.๓	๔.๔	๑๐.๘	๕.๓	๘.๓
กำลังหางานทำ	๐.๖	๐.๓	๐.๖	๑.๔	๐.๓
รวม	๑๐๐.๑	๑๐๐.๐	๑๐๐.๐	๑๐๐.๐	๑๐๐.๐
	(๕๕๔) h	(๖๓๔)	(๕๕๓) h	(๒๘๑)	(๑๕๐๓)
	$X = ๘๕๕.๒๕๕๕$		$X(๐๑) = ๘๖.๕๘๐$		

เมื่อข้าราชการศึกษาตามที่ใดแห่งใดไปตามความสมัครใจของวิชาของหัวหน้า
 ครัวเรือน (ตารางที่ ๓) โคธิโตเห็นถึงความสัมพันธ์ของการศึกษาและอาชีพ ผู้ที่
 อยู่ในกรมหมัก การศึกษาคำนี้จะประกอบอาชีพใหม่ทางวิชาการเป็นจำนวนมาก
 คอกวางกรัง (รอยละ ๕๐.๕) ประกอบอาชีพเป็นพนักงานขายรอยละ ๒๖.๕ ประกอบ
 อาชีพช่างฝีมือ เกือบรอยละ ๑๐ เป็นชาวนา นอกนั้นกระจายอยู่ในกลุ่มอาชีพต่าง ๆ ไม่
 ถึงรอยละหนึ่งประกอบอาชีพเป็นข้าราชการ และรอยละ ๑.๖ ประกอบอาชีพเป็นนักวิชา
 ชีพและบริหาร ในกลุ่มหมักการศึกษานานกลางก็ยังคงประกอบอาชีพเดิมต่อไปใช้วิชาการ
 นักถือประกอบอาชีพพนักงานขาย ช่างฝีมือ และพนักงานขนส่ง แล้วยังมีส่วนร่อยของผู
 ประกอบอาชีพข้าราชการและทหาร นักวิชาชีพและบริหาร เริ่มสูงขึ้นในกลุ่มมีการศึกษา
 ก่อนข้างสูง มีแนวโน้มที่จะประกอบอาชีพที่ซับซ้อน ใช้วิชาการมากขึ้น คือประกอบอาชีพชา
 ราชการและทหารรอยละ ๑๕.๒ ประกอบอาชีพนักวิชาชีพและบริหารรอยละ ๑๑.๘ และ
 ในกลุ่มมีการศึกษาสูงพบว่าส่วนใหญ่ ประกอบอาชีพนักวิชาชีพและบริหาร ข้าราชการและ
 ทหาร ประกอบอาชีพอื่น ๆ เป็นส่วนน้อย

ถ้าจะพิจารณาแต่ละอาชีพจะเห็นว่าอัตราส่วนร่อยของผูประกอบอาชีพนักวิชาการ
 และบริหารจะสูงขึ้นเรื่อย ๆ จากระดับการศึกษาต่ำถึงสูง คือรอยละ ๑.๑ อยู่ในพวกมี
 การศึกษาค่ำรอยละ ๑.๖ มีการศึกษานานกลางรอยละ ๑๑.๘ มีการศึกษาก่อนข้างสูง
 และรอยละ ๓๔.๐ มีการศึกษาสูง อาชีพทหารราชการและทหารก็เช่นกับมีอัตราส่วนร่อย
 เพิ่มขึ้นตามระดับการศึกษา ส่วนอาชีพพนักงานขาย มีความสัมพันธ์เป็นปฏิภาคกลับกับระดับ
 การศึกษาคอกวางกรังมีการศึกษาค่ำ (รอยละ ๕๐.๕) ประมาณรอยละ ๕๖ มีการศึกษา
 ปานกลางและก่อนข้างสูง มีเพียงรอยละ ๓.๑ มีการศึกษาสูง