

### สภาพทั่วไปของการปลูกมะละกอในจังหวัดราชบุรี

#### 1. สภาพทั่วไปของจังหวัด

##### 1.1 ขนาดและที่ตั้ง

จังหวัดราชบุรี เป็นจังหวัดหนึ่งในแปดจังหวัดของภาคตะวันตก ตั้งอยู่ระหว่าง เส้นรุ้ง ที่ 13 องศา 10 ลิบดาเหนือ และ 13 องศา 45 ลิบดาเหนือ และระหว่าง เส้นแวงที่ 99 องศา 10 ลิบดาตะวันออกและ 100 องศา 5 ลิบดาตะวันออก มีพื้นที่ทั้งหมด 5,139.68 ตารางกิโลเมตร หรือ 3,212,300 ไร่ ซึ่งเท่ากับร้อยละ 11.11 ของพื้นที่ภาคตะวันตก มีเขตติดต่อดังนี้

ทิศเหนือ ติดต่อกับอำเภอท่ามะกา อำเภอท่าม่วง อำเภอเมืองกาญจนบุรี จังหวัดกาญจนบุรี

ทิศใต้ ติดต่อกับอำเภอเขาชัย จังหวัดเพชรบุรี

ทิศตะวันออก ติดต่อกับอำเภอลำพราหมณ์ อำเภอเมืองนครปฐม จังหวัดนครปฐม อำเภอบ้านแพ้ว จังหวัดสมุทรสาคร อำเภอบางคนที อำเภออัมพวา และอำเภอเมืองสมุทรสงคราม จังหวัดสมุทรสงคราม

ทิศตะวันตก ติดต่อกับประเทศสาธารณรัฐประชาธิปไตยสังคมนิยมแห่งสหภาพพม่า

##### 1.2 ลักษณะภูมิประเทศ และดินฟ้าอากาศ

###### ลักษณะภูมิประเทศ

จังหวัดราชบุรีมีลักษณะภูมิประเทศตามระดับความสูงของพื้นที่แตกต่างกันไป

#### 3 ลักษณะ คือ

1. บริเวณชายแดนด้านตะวันตก ติดต่อกับประเทศสาธารณรัฐประชาธิปไตยสังคมนิยมแห่งสหภาพพม่า มีความยาวประมาณ 60 กิโลเมตร เป็นส่วนของเทือกเขาตะนาวศรีและภูเขาใหญ่น้อยสลับซับซ้อน มีความสูงจากระดับน้ำทะเลโดยทั่วไปตั้งแต่ 200-300 เมตร ได้แก่พื้นที่เกือบทั้งหมดของอำเภอลำพราหมณ์ (ประมาณสี่ในห้าส่วนของอำเภอ) และบางส่วนของอำเภอจอมบึง ซึ่งพื้นที่ส่วนใหญ่เป็นป่าไม้

2. บริเวณตอนกลางของจังหวัดทั้งหมด ด้านหน้า ด้านใต้และด้านตะวันออก-เฉียงเหนือ ซึ่งเป็นพื้นที่บริเวณลุ่มแม่น้ำแม่กลอง เป็นพื้นที่ราบลุ่มที่มีความอุดมสมบูรณ์สูง เพราะเป็นดินตะกอนที่ทับถมกันมาเป็นเวลานาน มีความสูงจากระดับน้ำทะเลโดยทั่วไปประมาณ 1-20 เมตร จึงเป็นพื้นที่เหมาะแก่การทำนาหรือหัตถกรรมอื่น ๆ พื้นที่บริเวณนี้ได้แก่บางส่วนของอำเภอบ้านโป่ง โพนาราม ปากท่อ บางแพ และอำเภอเมืองราชบุรี

3. บริเวณตะวันออกเฉียงใต้ เป็นพื้นที่ราบต่ำที่มีความสูงจากระดับน้ำทะเลโดยทั่วไปประมาณ 1-10 เมตร มักได้รับอิทธิพลน้ำทะเลหนุนเนื่องเสมอโดยเฉพาะในฤดูแล้ง ดินบริเวณนี้มีความอุดมสมบูรณ์สูงเหมาะแก่การกสิกรรมมากได้แก่พื้นที่อำเภอดำเนินสะดวก อำเภอวัดเพลง และบางส่วนของอำเภอปากท่อ

#### ดินฟ้าอากาศ

อุณหภูมิ จังหวัดราชบุรีตั้งอยู่บริเวณตอนกลางของภาคตะวันตก ได้รับลมมรสุมตะวันตกเฉียงใต้ไม่เต็มที่ เนื่องจากมีแนวเทือกเขาตะนาวศรีตั้งอยู่ทางด้านตะวันตก อุณหภูมิโดยทั่วไปไม่ร้อนจัดหรือหนาวจัด คืออยู่ระหว่าง 19.5-35.5 องศาเซลเซียส โดยเฉลี่ยตลอดปีประมาณ 27.7 องศาเซลเซียส จากผลเฉลี่ยของอุณหภูมิในระยะเวลาประมาณ 24 ปี (พ.ศ. 2494-2518) อุณหภูมิสูงสุดประมาณ 35.2 องศาเซลเซียสในเดือนเมษายน และอุณหภูมิต่ำสุดประมาณ 19.5 องศาเซลเซียสในเดือนมกราคม

น้ำฝน ปริมาณน้ำฝนในระยะเวลาประมาณ 24 ปี (พ.ศ. 2494-2518) มีปริมาณน้ำฝนเฉลี่ยตลอดปีประมาณ 1,000-1,250 มิลลิเมตร ฝนตกมากที่สุดในเดือนกันยายน ซึ่งมีฝนตกถึง 258.3 มิลลิเมตร และฝนตกน้อยที่สุดในเดือนมกราคม โดยเฉลี่ยประมาณ 12.2 มิลลิเมตร

สำหรับในช่วงปี 2527 ระดับอุณหภูมิตลอดทั้งปีมีความแตกต่างกันน้อยมากเมื่อเปรียบเทียบกับระดับอุณหภูมิในช่วงปี 2526 ส่วนปริมาณน้ำฝนที่วัดได้ในช่วงปี 2527 ประมาณ 1,072 มิลลิเมตร ต่ำกว่าปริมาณน้ำฝนที่วัดได้ในช่วงปี 2526 เล็กน้อย โดยในช่วงปี 2526 ปริมาณน้ำฝนที่วัดได้ประมาณ 1,098.6 มิลลิเมตร (ตารางที่ 3.1)

ตารางที่ 3.1 ข้อมูลเกี่ยวกับสภาพอากาศของจังหวัดราชบุรี ประจำปี 2527 เปรียบเทียบกับปี 2526

เดือน	ระดับอุณหภูมิ (°ซ)						ปริมาณน้ำฝน			
	สูงที่สุด		ต่ำสุด		เฉลี่ย		จำนวนวันที่มีฝนตก		ปริมาณน้ำฝนรวม (มิลลิเมตร)	
	2527	± 2526	2527	± 2526	2527	± 2526	2527	2526	2527	2526
มกราคม	30.3	-3.3	16.7	+6.2	23.5	+0.8	1	-	13.0	-
กุมภาพันธ์	33.2	-4.8	21.1	+8.7	27.1	+1.2	-	-	-	-
มีนาคม	34.6	-5.0	21.1	+7.6	27.8	+1.7	1	-	10.5	-
เมษายน	36.6	-4.9	23.6	+6.4	30.0	+1.2	1	-	3.5	-
พฤษภาคม	34.9	-4.1	22.9	+6.9	28.9	+0.9	12	7	173.1	56.8
มิถุนายน	31.7	-7.8	21.7	+5.7	27.7	-0.9	15	10	160.4	69.8
กรกฎาคม	32.6	-4.4	21.3	-0.7	26.9	-1.9	12	17	313.5	108.8
สิงหาคม	32.3	-2.3	21.5	-0.2	26.9	-1.2	5	20	53.2	207.8
กันยายน	30.5	-3.6	20.6	-0.4	25.5	-1.5	12	22	161.6	226.8
ตุลาคม	30.5	-2.5	19.9	-0.3	25.2	-0.9	10	21	85.2	224.2
พฤศจิกายน	31.0	-0.5	17.7	+6.0	24.3	+1.3	5	11	98.0	197.0
ธันวาคม	30.8	-1.0	15.0	+3.9	22.9	+8.4	-	2	-	8.0
					26.4	+0.4	74	110	1,072.0	1,098.6

ที่มา: สถานีทดลองข้าวราชบุรี กระทรวงเกษตรและสหกรณ์

### 1.3 การปกครอง

จังหวัดราชบุรีมีองค์การบริหารราชการแผ่นดิน ปี 2527 ดังนี้ องค์การบริหารส่วนภูมิภาค ประกอบด้วย 9 อำเภอ 101 ตำบล 841 หมู่บ้าน องค์การบริหารส่วนท้องถิ่น มี 3 เทศบาล 16 สุขาภิบาล และองค์การบริหารส่วนจังหวัด นอกจากนี้ มีองค์การบริหารส่วนกลางที่ตั้งสำนักงานอยู่ในจังหวัดอีกประมาณ 30 หน่วย

#### หน่วยการปกครองจังหวัดราชบุรี พ.ศ. 2527

อำเภอ	เทศบาล	สุขาภิบาล	ตำบล	หมู่บ้าน
เมืองราชบุรี	1	3	22	181
บ้านโป่ง	1	3	15	161
โพธาราม	1	3	18	135
ดำเนินสะดวก	-	2	13	97
ปากท่อ	-	1	12	73
บางแพ	-	2	7	63
จอมบึง	-	1	6	58
วัดเพลง	-	1	3	28
สวนผึ้ง	-	-	5	45
รวม	<u>3</u>	<u>16</u>	<u>101</u>	<u>841</u>

### 1.4 สภาพทางเศรษฐกิจ

จังหวัดราชบุรีเป็นจังหวัดที่มีรายได้ส่วนใหญ่มาจากการผลิตในภาคเกษตรกรรม ดังจะเห็นได้จาก จำนวนแรงงานที่อยู่ในภาคเกษตรกรรมมีจำนวนถึง 50,762 คน หรือ คิดเป็นร้อยละ 37.6 ของจำนวนประชากรทั้งจังหวัด ซึ่งตามข้อมูลแสดงผลิตภัณฑ์มวลรวมของ จังหวัดราชบุรี จัดทำโดยกองบัญชาการตำรวจตระเวนชายแดน สำนักงานคณะกรรมการพัฒนาการเศรษฐกิจและสังคมแห่งชาติ แสดงให้เห็นว่าข้อมูลแสดงผลิตภัณฑ์มวลรวมของจังหวัดราชบุรี ตามราคาตลาด ประจำปี 2526 ซึ่งเป็นตัวเลขประมาณการนี้ ประมาณว่ามีรายได้จากการผลิตในภาคเกษตรกรรม

มีมูลค่ารวมทั้ง 4,437.3 ล้านบาท หรือคิดเป็นร้อยละ 29.83 ของผลิตภัณฑ์มวลรวมของจังหวัด  
ประจำปี 2526 ซึ่งทำให้การผลิตในภาคเกษตรกรรมมีมูลค่าสูงสุด

การผลิตในสาขาการปศุสัตว์ ก็เป็นการผลิตในภาคเกษตรกรรมที่ให้ผลผลิต  
มีมูลค่าสูงสุด คือ มีมูลค่าประมาณ 3,452.7 ล้านบาท หรือคิดเป็นร้อยละ 77.81 รองลงมา  
ได้แก่ การปลูกสัตว์ การป่าไม้ และการประมง ตามลำดับ

### 1.5 การเกษตรกรรม

เนื้อที่และสภาพดินทำอากาศโดยทั่วไปของจังหวัดราชบุรีเหมาะแก่การเพาะปลูก  
เนื้อที่เพาะปลูกถึงเดือนเมษายน พ.ศ. 2528 มีจำนวนรวม 1,997,670 ไร่ ที่ซึ่งปลูก ได้แก่  
ข้าว อ้อย ข้าวโพด ละหุ่ง สับปะรด มันเทศ มันสำปะหลัง พืชตระกูลถั่ว มะละกอ ฯลฯ  
(ตารางที่ 3.2) สภาพการเกษตรกรรมทั่วไปข้าวส่วนยก่องปลูกพืชผัก ผลไม้ และมีการใช้เครื่อง  
ทุนแรงต่าง ๆ การใช้ปุ๋ยเคมี สารเคมีป้องกันและกำจัดศัตรูพืช ตลอดจนใช้สารฮอร์โมนช่วยเพิ่ม  
ผลผลิต

ตารางที่ 3.2 เนื้อที่การเพาะปลูกของจังหวัดราชบุรี ปี 2527 /2528

อำเภอ	พื้นที่ทั้งหมดของ อำเภอ (ไร่)	พื้นที่ประกอบการเกษตร (ไร่)						จำนวนครัวเรือน เกษตรกร (ครัวเรือน)
		ที่นา	ที่ไร่	ไม้ผล- ไม้ยืนต้น	พืชผัก	ไม้ดอก- ไม้ประดับ	รวม	
วัดเพลง	25,000	8,491	-	5,769	4,390	-	18,609	885
บางแพ	106,544	87,989	3,152	2,376	398	-	93,915	5,172
ดำเนินสะดวก	118,731	27,544	7,257	47,960	23,791	19	106,571	11,919
เมือง	283,894	112,000	32,851	13,490	8,433	-	166,774	9,752
บ้านโป่ง	243,725	98,341	80,279	23,018	10,736	-	212,374	16,736
โพธาราม	275,288	105,525	127,018	3,974	3,876	9	240,402	12,447
ปากท่อ	300,075	115,748	43,265	7,200	5,318	-	171,567	8,266
จอมบึง	511,875	59,020	206,884	7,560	2,723	-	279,205	7,658
สวนผึ้ง	1,340,625	420	671,957	28,546	7,330	-	708,253	9,039
รวม	3,205,757	615,078	1,172,663	139,892	66,955	28	1,997,670	81,874

หมายเหตุ เนื้อที่ในเขตเทศบาลทั้งหมด 6,543.75 ไร่ รวมเนื้อที่ทั้งจังหวัด 3,212,300.75 ไร่

ที่มา : สำนักงานเกษตรจังหวัดราชบุรี กรมส่งเสริมการเกษตร กระทรวงเกษตรและสหกรณ์

## 2. แหล่งปลูกมะละกอ

มะละกอเริ่มปลูกครั้งแรกในจังหวัดราชบุรี ปี พ.ศ. 2518 ที่หสัก 5 ตำบลท่าน้ำด อำเภอดำเนินสะดวก เนื้อที่เพาะปลูกมะละกอในจังหวัดราชบุรีสำหรับปีการเพาะปลูก 2527/2528 จำนวน 8,133 ไร่เป็นส่วนที่ให้ผลผลิตแล้ว 6,771 ไร่ และยังไม่ให้ผลผลิต 1,362 ไร่ ได้ผลผลิต 10,480,650 ตัน (1,548 กิโลกรัม/ไร่) (ตารางที่ 3.3)

จังหวัดราชบุรีเป็นจังหวัดที่มีสภาพดินฟ้าอากาศเหมาะสมแก่การทำสวนมะละกอจึงทำให้จังหวัดราชบุรีเป็นแหล่งปลูกมะละกอเพื่อการค้าที่สำคัญและสามารถครอบครองตลาดมะละกอดิบในภาคตะวันออกเฉียงเหนือ มะละกอดิบส่วนใหญ่จะปลูกที่อำเภอดำเนินสะดวกซึ่งมีเนื้อที่เพาะปลูกทั้งหมด 6,833 ไร่ เพราะมีตลาดที่รับซื้อและส่งมะละกอดิบไปขายยังภาคตะวันออกเฉียงเหนือ และกรุงเทพมหานคร สำหรับมะละกอลูกจะปลูกที่อำเภอวัดเพลงมีเนื้อที่เพาะปลูกทั้งหมด 1,300 ไร่ เนื่องจากพันธุ์มะละกอที่ปลูกในอำเภอวัดเพลงเป็นพันธุ์ที่เหมาะสมสำหรับเก็บผลลูกขายทั้งในประเทศและต่างประเทศ ขนาดของสวนมะละกอในจังหวัดราชบุรีสามารถแยกเป็นขนาดเล็กมีเนื้อที่เพาะปลูกประมาณ 1-9 ไร่ ขนาดกลางมีเนื้อที่เพาะปลูกประมาณ 10-19 ไร่ และขนาดใหญ่มีเนื้อที่เพาะปลูกประมาณ 20 ไร่ขึ้นไปซึ่งมีจำนวนน้อยราย



ตารางที่ 3.3 ปริมาณเนื้อที่ปลูกและผลผลิตของไม้ผลและไม้ยืนต้นในจังหวัดราชบุรี  
ปีการเพาะปลูก 2527 /2528

รายชื่อพืช	เนื้อที่เพาะปลูก (ไร่)	เนื้อที่เก็บเกี่ยว (ไร่)	ผลผลิตรวม	ผลผลิตเฉลี่ย ต่อไร่
มะพร้าว	29,126	25,824	68,000 ผล	1,152 ผล
ส้มเขียวหวาน	2,640	1,892	523.8 ตัน	280 กิโลกรัม
ส้มโอ	921	674	556,080 ผล	825 ผล
ส้มตรา	5,299	5,197	24,209.5 ตัน	4,600 กิโลกรัม
มะม่วง	21,863	20,102	12,947.5 ตัน	650 กิโลกรัม
มะม่วงหิมพานต์	1,191	860	235.5 ตัน	280 กิโลกรัม
ละมุด	5,813	5,420	4,928.9 ตัน	910 กิโลกรัม
ฝรั่ง	6,841	6,560	10,860.1 ตัน	1,660 กิโลกรัม
ขนุน	4,073	3,957	1,476,725 ผล	737 ผล
น้อยหน่า	2,226	2,064	2,110 ตัน	1,030 กิโลกรัม
มะขาม (ทั้งฝัก)	3,806	3,413	3,355.7 ตัน	990 กิโลกรัม
ทุเรียน	2,982	2,838	670.47 ตัน	240 กิโลกรัม
กล้วยหอม	2,705	2,351	17,877,500 ตัน	7,600 กิโลกรัม
กล้วยไข่	8,060	8,040	4,892.3 ตัน	610 กิโลกรัม
มะละกอ	8,133	6,771	10,480,650 ตัน	1,548 กิโลกรัม
ขมิ้น	708	605	1,279.8 ตัน	2,120 กิโลกรัม
มะนาว	4,378	3,964	2,310.75 ตัน	590 กิโลกรัม
กล้วยน้ำว้า	17,055	15,505	10,693.5 ตัน	690 กิโลกรัม
องุ่น	6,500	6,000	12,000 ตัน	2,000 กิโลกรัม

ที่มา: สำนักงานเกษตรจังหวัดราชบุรี กรมส่งเสริมการเกษตร

กระทรวงเกษตรและสหกรณ์



### 3. การตลาดของมะละกอ

ระดับราคาของมะละกอจะมีการเปลี่ยนแปลงอยู่ตลอดเวลา นอกจากนี้ยังเป็นพืชที่สามารถเก็บผลผลิตได้ตลอดปีไม่ว่าเป็นมะละกอดิบหรือมะละกอลูก ในเรื่องการตลาดนี้สามารถแบ่งได้ ดังนี้

3.1 วิธีการขายมะละกอ ชาวสวนมะละกอในอำเภอตำบองและอำเภอวัดเพลงจำหน่ายมะละกอทั้งดิบและลูกผ่านพ่อค้าคนกลาง ไม่ได้จำหน่ายให้ผู้บริโภคโดยตรง พ่อค้าคนกลางเป็นพ่อค้าในท้องถิ่นซึ่งเรียกว่าพ่อค้ารวบรวมในท้องถิ่น เป็นผู้รวบรวมจำนวนมะละกอที่รับซื้อให้ได้จำนวนมากพอสำหรับส่งจำหน่ายต่อไป พ่อค้ารวบรวมในท้องถิ่นเหล่านี้มักจะเป็นคนในท้องถิ่นที่มีความคุ้นเคย รู้จักกันดีกับชาวสวน ส่วนใหญ่นิยมให้บริการเงินกู้และปัจจัยการปลูก ได้แก่ ปุ๋ย ยาฆ่าแมลง โดยชาวสวนจะชำระหนี้เมื่อเก็บผลผลิตได้แล้ว การให้บริการเงินกู้พ่อค้าส่วนใหญ่จะไม่คิดดอกเบี้ย แต่การให้บริการปุ๋ยพ่อค้ารวบรวมในท้องถิ่นจะคิดราคาปุ๋ยตามราคาตลาดรวมกับกำไรประมาณ 5-10 บาทต่อกระสอบ

ชาวสวนขายมะละกอให้พ่อค้ารวบรวมในท้องถิ่น เนื่องจากพ่อค้ารวบรวมในท้องถิ่นสามารถรับซื้อมะละกอตลอดทั้งปี ดังนั้นพ่อค้ารวบรวมในท้องถิ่นจึงมีอำนาจการผูกขาดค่อนข้างมาก และเป็นผู้กำหนดราคาซื้อเสมอ แม้ว่าจะอ้างรับซื้อตามราคาท้องตลาดก็ตาม นอกจากนั้นพ่อค้ารวบรวมในท้องถิ่นต่าง ๆ ได้ร่วมมือกันแบ่งเขตรับซื้อมะละกอเพราะชาวสวนจะขายมะละกอให้กับพ่อค้ารวบรวมในท้องถิ่นที่รับซื้อเป็นประจำ ยกเว้นช่วงมะละกอขาดตลาดบางครั้งอาจจะมีพ่อค้าจากตัวเมืองมาซื้อโดยให้ราคาสูง บางส่วนอาจจะขาย แต่ส่วนใหญ่จะไม่ขายให้ เพราะถ้าขายหากพ่อค้ารวบรวมในท้องถิ่นทราบภายหลังจะไม่ยอมซื้อมะละกอในช่วงมะละกอราคาถูก ซึ่งจะมีผลทำให้ชาวสวนประสบปัญหามะละกอขายไม่ได้

การซื้อขายมะละกอ พ่อค้ารวบรวมในท้องถิ่นจะตกลงซื้อขายมะละกอที่สวนของชาวสวน เมื่อตกลงซื้อขายกันแล้วพ่อค้าจะนำภาชนะมาให้ชาวสวนเพื่อบรรจุมะละกอ เนื่องจากพ่อค้าเข้าไปซื้อมะละกอถึงสวน ค่าขนส่งมะละกอซึ่งเป็นภาระของพ่อค้าโดยตรง นอกจากนี้วิธีการซื้อขายดังกล่าวนั้นแล้ว ชาวสวนสามารถนำมะละกอไปขายที่ตลาดตัวเมืองราชบุรี โดยชาวสวนจะเสียค่าขนส่งมะละกอจะคิดเป็นเชิง ๆ ละประมาณ 10-20 บาท ตามวิธีนี้ไม่นิยมทำเพราะรายได้ไม่คุ้มกับค่าใช้จ่ายและเสี่ยงต่อการขายไม่ได้เมื่อมะละกอมีราคาถูก การรับชำระเงินสามารถแบ่งออกเป็น 3 วิธี คือ

ก. พ่อค้าจะชำระเงินสดทันทีเมื่อส่งมอบ วิธีนี้จะทำกันมากในช่วงราคามะละกอแพง เพราะพ่อค้าจากที่ต่าง ๆ มาขอซื้อและเล่นอราคาให้ดี สำหรับพ่อค้ารวบรวมในท้องถิ่นที่ซื้อประจำจะจ่ายเงินสดให้ในช่วงราคามะละกอแพงเช่นเดียวกัน

ข. พ่อค้าตกลงราคาซื้อขายกันก่อนและจะชำระเงินภายหลังจากนำมะละกอไปจำหน่ายได้แล้วประมาณ 2-10 วัน วิธีนี้นิยมปฏิบัติกันมาก

ค. พ่อค้ารับมะละกอไปขายก่อน แล้วจึงแจ้งราคาให้ชาวสวนทราบและชำระเงินให้ภายหลังประมาณ 2-10 วัน วิธีนี้จะปฏิบัติกันในกรณีมะละกอมีราคาถูก

3.2 ราคามะละกอ ราคามะละกอยังขาดเสถียรภาพ เนื่องจากราคามีการเปลี่ยนแปลงและเคลื่อนไหวอยู่ตลอดเวลา (ตารางที่ 3.4-3.5 และแผนภูมิที่ 3.1-3.2) จากแผนภูมิจะเห็นว่าราคามะละกอดิบในช่วงปี 2526-2527 มะละกอมีราคาแพงประมาณเดือนกรกฎาคม-สิงหาคม สำหรับราคามะละกอสุกจะเห็นว่าราคาไม่แน่นอนในแต่ละปีเพราะมะละกอสุกจะเป็นผลไม้ที่ขายในประเทศไทยราคาดีในช่วงไม่มีผลไม้อื่นในฤดูกาล เช่น มะม่วง ทุเรียน เป็นต้น ชาวสวนมีอำนาจต่อรองน้อยกว่าพ่อค้ารวบรวมในท้องถิ่น ชาวสวนจะไม่ทราบราคามะละกอจากแหล่งอื่นนอกจากจากพ่อค้าและเพื่อนบ้าน ซึ่งเพื่อนบ้านเองก็ทราบมาจากพ่อค้าอีกต่อหนึ่ง ชาวสวนไม่เคยได้ข้อมูลเรื่องราคาจากหน่วยงานใด ๆ ดังนั้นชาวสวนจึงต้องยอมรับราคาที่พ่อค้ากำหนดโดยไม่มีทางเลือกเป็นอย่างอื่น ในแผนภูมิที่ 3.3 จะเห็นว่าราคาที่มีการเปลี่ยนแปลงอย่างมากจะเป็นราคาเฉลี่ยขายส่งตลาดกรุงเทพฯ ส่วนราคาที่ชาวสวนได้รับมีการเปลี่ยนแปลงไม่มาก การตั้งราคาเฉลี่ยขายส่งตลาดกรุงเทพฯ สูงกว่าราคาที่ชาวสวนได้รับ พ.ศ. 2524-2527 ประมาณ 17.69% ถึง 73.15% ( $\frac{0.23}{1.30} \times 100 = 17.69\%$  ถึง  $\frac{1.09}{1.49} \times 100 = 73.15\%$ ) (ตารางที่ 3.5)

อย่างไรก็ตามจากการสอบถามชาวสวนมะละกอในอำเภอตาเนินสะตอกและอำเภอวัดเพลง ส่วนใหญ่พอใจกับการขายมะละกอให้กับพ่อค้ารวบรวมในท้องถิ่น ถึงแม้ว่าชาวสวนจะต้องติดตามราคามะละกอที่พ่อค้าเป็นผู้กำหนดก็ตาม แต่อย่างไรก็ตามหากหน่วยงานราชการที่เกี่ยวข้องมีมาตรการในการช่วยเหลือและคุ้มครองชาวสวนที่ปลูกมะละกอยอมทำให้ชาวสวนยังคงปลูกมะละกอต่อไป

ตารางที่ 3.4 ระดับราคามะละกอลูกและมะละกอดิบ (บาท/กิโลกรัม) ที่ชาวสวนได้รับ

เดือน	ปี 2524		ปี 2525		ปี 2526		ปี 2527		ปี 2528	
	มะละกอลูก	มะละกอดิบ	มะละกอลูก	มะละกอดิบ	มะละกอลูก	มะละกอดิบ	มะละกอลูก	มะละกอดิบ	มะละกอลูก	มะละกอดิบ
มกราคม	5.25	-	2.50	1.75	2.75	1.25	3.25	1.18	3.25	1.38
กุมภาพันธ์	4.34	2.00	2.50	1.75	2.25	1.25	3.50	1.25	2.88	1.25
มีนาคม	3.00	1.88	2.50	1.75	2.63	1.25	3.50	1.25	2.75	1.25
เมษายน	3.25	1.06	2.50	1.75	2.75	1.25	3.44	1.00	2.75	1.25
พฤษภาคม	3.25	0.95	2.50	1.88	2.75	1.06	3.25	1.00	2.75	1.44
มิถุนายน	2.68	1.00	1.94	1.63	2.75	1.88	3.25	1.75	2.75	1.94
กรกฎาคม	2.50	1.00	1.75	1.25	2.75	3.06	3.25	1.75	2.75	2.19
สิงหาคม	2.50	1.31	1.75	1.25	2.88	3.00	3.25	2.62	2.75	1.44
กันยายน	2.50	1.75	2.25	1.25	3.63	2.12	3.25	1.62	2.75	1.50
ตุลาคม	2.50	1.38	2.33	1.25	3.25	1.06	3.25	1.12	-	-
พฤศจิกายน	2.62	1.00	2.65	1.25	3.25	1.00	3.25	1.62	-	-
ธันวาคม	2.67	1.00	2.75	1.38	3.25	1.19	3.25	1.75	-	-
เฉลี่ย	3.09	1.30	2.33	1.51	2.91	1.61	3.31	1.49	2.82	1.52

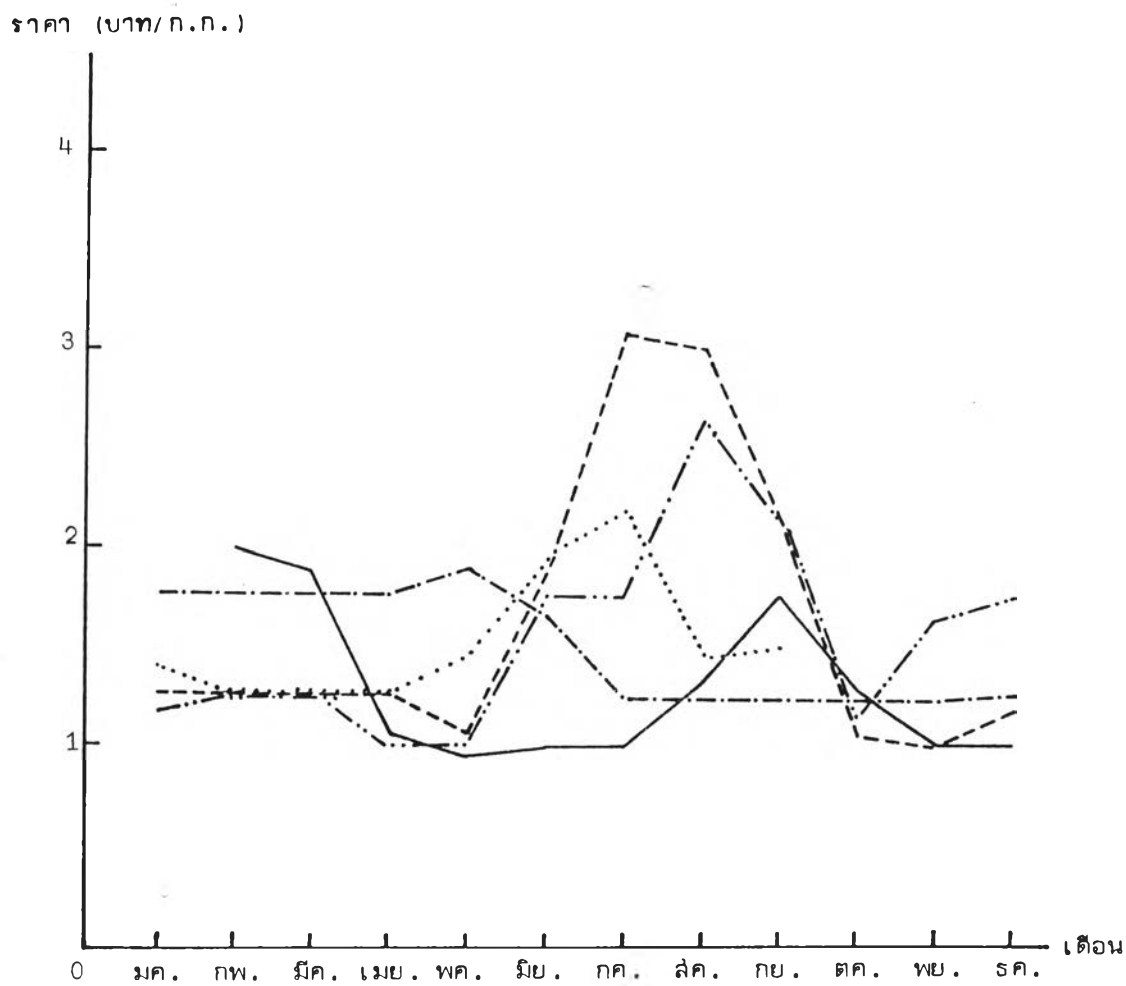
ที่มา . สถิติราคาสินค้าเกษตรกรรม กองวิจัยเศรษฐกิจการเกษตร สำนักงานเศรษฐกิจการพาณิชย์ กองราคา กระทรวงพาณิชย์

ตารางที่ 3.5 ระดับราคาเฉลี่ยต่อปีของมะละกอดิบตั้งแต่ ปี พ.ศ. 2524-2528

พ.ศ.	ราคาที่ยาวส่วนได้รับ (บาท/กิโลกรัม) <sup>1</sup>	ราคาเฉลี่ยขายส่งที่ตลาด กรุงเทพฯ (บาท/กิโลกรัม) <sup>2</sup>	ผลต่าง
2524	1.30	1.53	0.23
2525	1.51	2.10	0.59
2526	1.61	2.62	1.01
2527	1.49	2.58	1.09
2528	1.52	2.49	0.97

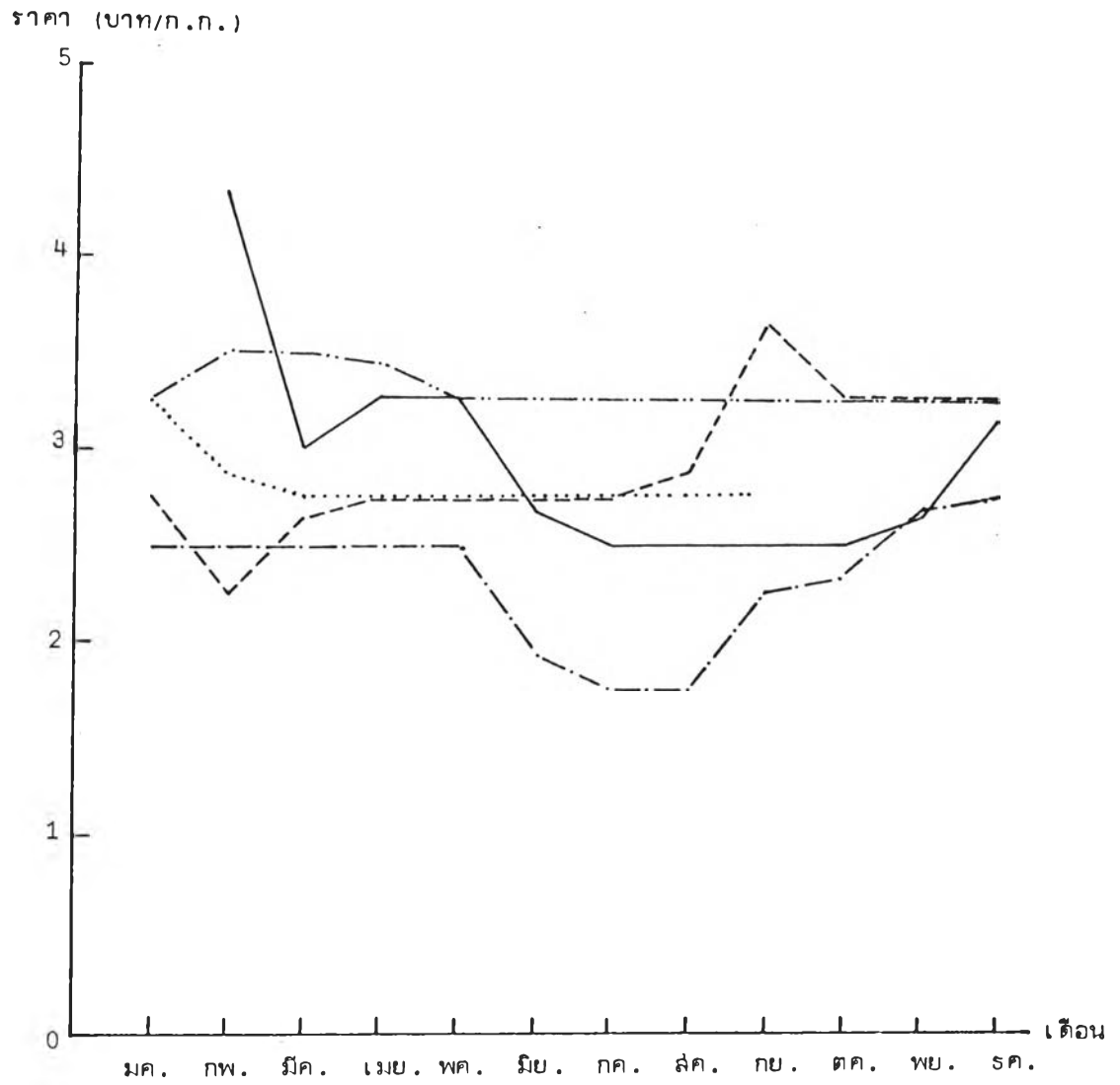
- ที่มา: 1 สถิติราคาสินค้าเกษตรกรรม กองวิจัยเศรษฐกิจการเกษตร สำนักงานเศรษฐกิจการเกษตร กระทรวงพาณิชย์  
2 องค์การตลาด กระทรวงมหาดไทย (ปากคลองตลาด)

แผนภูมิที่ 3.1 ระดับราคามะละกอดิบ (รายเดือน) ที่ชาวสวนได้รับ



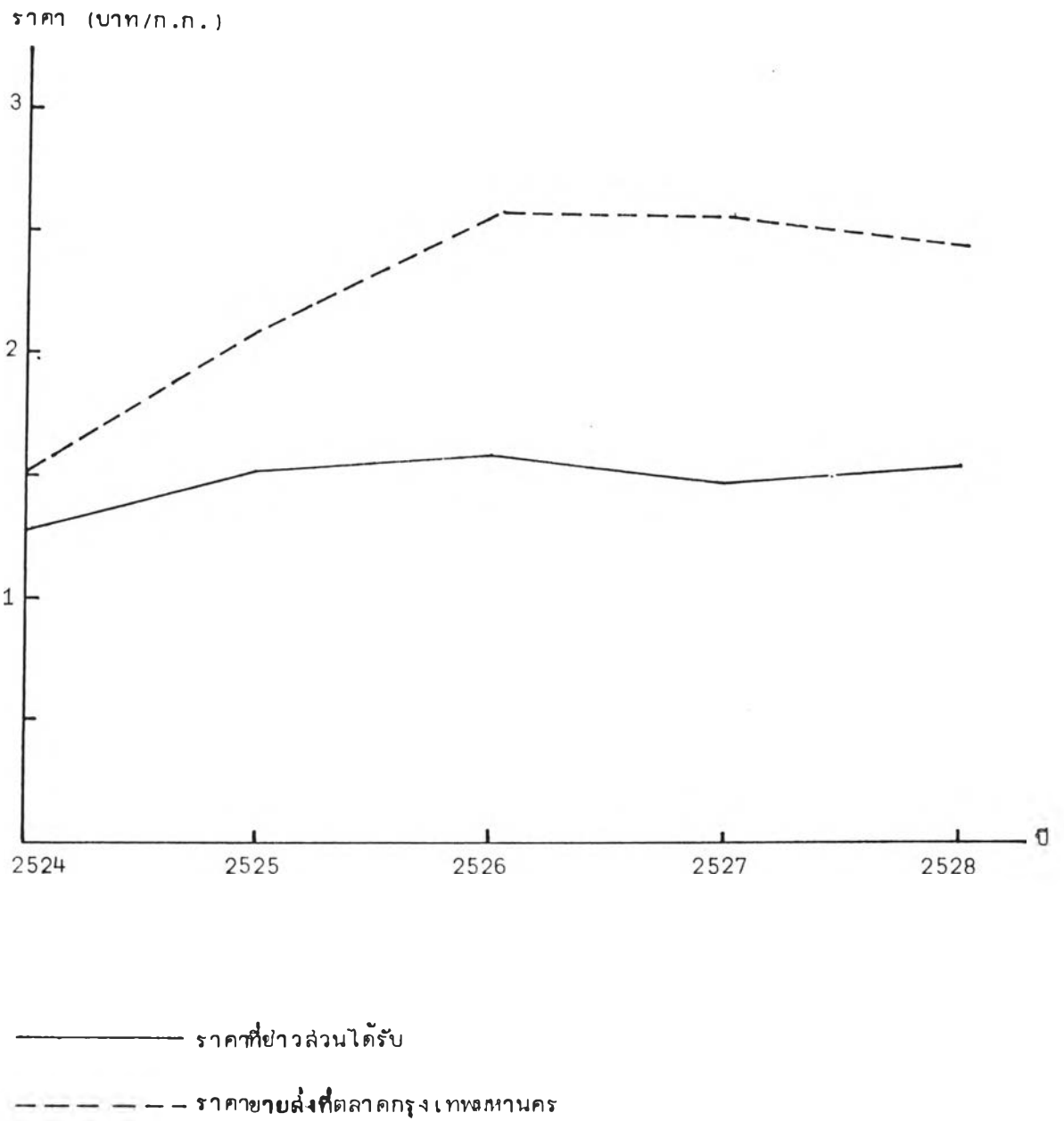
- พ.ค. 2524
- · — · — พ.ค. 2525
- พ.ค. 2526
- · — · — พ.ค. 2527
- ..... พ.ค. 2528

แผนภูมิที่ 3.2 ระดับราคาทุเรียนและกอสู้ก (รายเดือน) ที่ยาวส่วนได้รับ



- พ.ค. 2524
- พ.ค. 2525
- พ.ค. 2526
- .-.-.-.- พ.ค. 2527
- ..... พ.ค. 2528

แผนภูมิที่ 3.3 การเปลี่ยนแปลงราคามะละกอเฉลี่ยต่อปี พ.ศ. 2524-2528 ที่มา  
ตารางที่ 3.5



3.3 การตัดจำหน่าย มะละกอเป็นพืชผลที่สามารถขายได้ทั้งตลาดภายในประเทศ และตลาดต่างประเทศ โดยติดต่อผ่านพ่อค้ารวบรวมในท้องถิ่นทั้งสิ้น ชาวสวนไม่สามารถจำหน่าย ผลผลิตให้แก่ผู้บริโภคโดยตรง พ่อค้าจะรวบรวมมะละกอแล้วนำจำหน่ายอีกต่อหนึ่ง ซึ่งมีวิถีทางการตลาดมะละกอ (แผนภูมิที่ 3.4) การตัดจำหน่ายนี้สามารถแยกออกเป็น 2 ตลาด คือ

3.3.1 การตลาดภายในประเทศ เป็นตลาดที่รับซื้อมะละกอลูกและมะละกอดิบ การตลาดภายในประเทศสามารถแบ่งได้ ดังนี้

ก. การจำหน่ายในตลาดต่างจังหวัด

มะละกอดิบเป็นพืชผลที่ทำรายได้ให้กับชาวสวนต่ำเงินสะดวงโดย เปิดครองตลาดมะละกอดิบทางภาคตะวันออกเฉียงเหนือ ได้แก่จังหวัด ขอนแก่น อุดรธานี ร้อยเอ็ด และกาฬสินธุ์ เมื่อพ่อค้าคนกลางในตลาดภาคตะวันออกเฉียงเหนือต้องการมะละกอดิบจะติดต่อพ่อค้า รวบรวมในท้องถิ่นและพ่อค้าคนกลางในตลาดภาคตะวันออกเฉียงเหนือจะนำรถบรรทุก 10 ล้อมาขน มะละกอดิบ ซึ่งคันหนึ่งจะบรรทุกได้ประมาณ 11 ตันหรือ 11,000 กิโลกรัม โดยนำมะละกอดิบ ออกจากภาชนะแล้วเรียงไว้บนรถบรรทุก การจำหน่ายในตลาดภาคตะวันออกเฉียงเหนือนี้พ่อค้า รวบรวมในท้องถิ่นจะได้รับเงินสดทันทีเมื่อส่งมอบหรือตกลงราคาซื้อขายก่อนและชำระเงินภายหลังจาก การนำมะละกอไปจำหน่าย การจำหน่ายในตลาดต่างจังหวัดพ่อค้ารวบรวมในท้องถิ่นไม่ต้อง เลิกค่าขนส่ง

ข. การจำหน่ายในตลาดกรุงเทพมหานคร

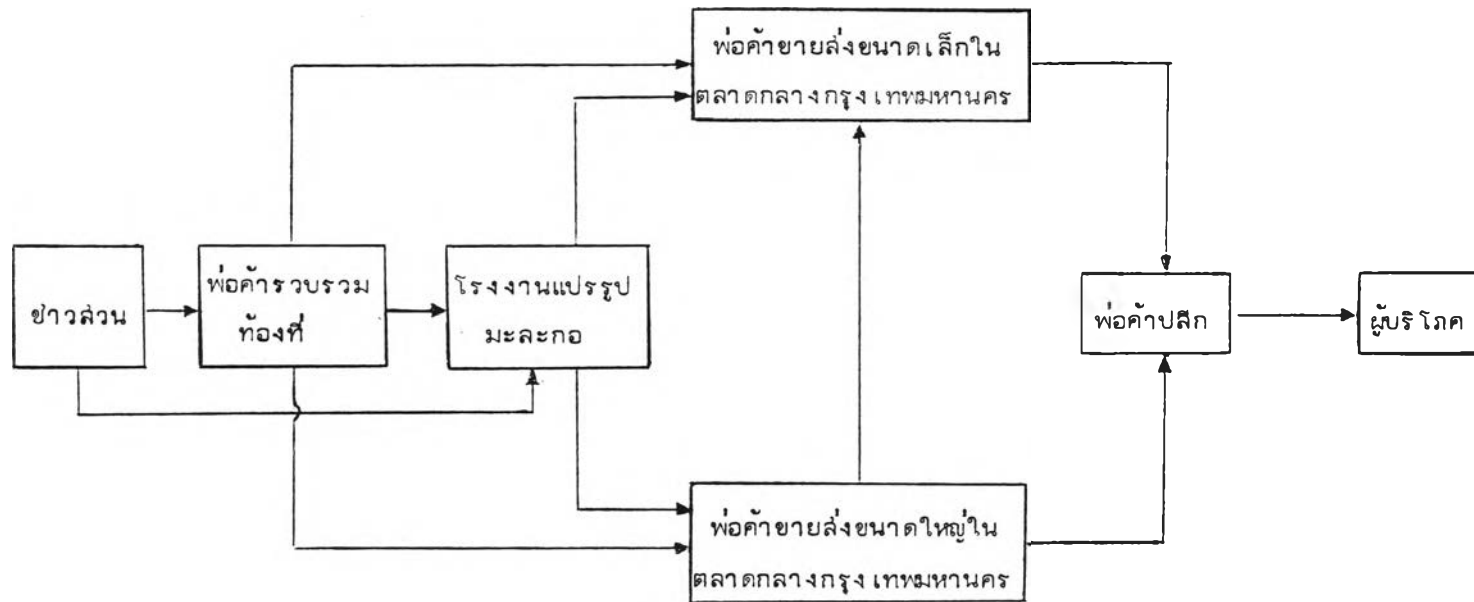
พ่อค้ารวบรวมในท้องถิ่นจะรวบรวมมะละกอเพื่อนำมาขายในตลาด กรุงเทพมหานคร โดยใส่ในภาชนะ เช่น เข่ง ภาชนะนั้นจะรองกันและปิดฝาด้วยใบมะละกอ การบรรจุจะทำด้วยความระมัดระวังเพื่อป้องกันมิให้มะละกอช้ำ พ่อค้ารวบรวมในท้องถิ่นจะเสียค่า ขนส่งตลอดจนภาชนะบรรจุมะละกอทั้งสิ้น

ค. การจำหน่ายให้โรงงานอุตสาหกรรมแปรรูป

ชาวสวนจำหน่ายมะละกอให้กับพ่อค้ารวบรวมในท้องถิ่นหรืออาจขาย ให้กับโรงงานโดยตรง โรงงานจะรับซื้อมะละกอในช่วงที่ราคามะละกอถูกเท่านั้นโดยไม่ว่าหนึ่งถึง ว่าจะ เป็นมะละกอที่มีลักษณะกลมหรือที่ท้องตลาดไม่ต้องการ โดยรับซื้อจำนวนมากและจ่ายให้ราคา ถูกกว่าท้องตลาด การจำหน่ายให้โรงงานมีปฏิบัติกันน้อยเพราะจะได้ราคาต่ำ



แผนภูมิที่ 3.4 วิถีทางการตลาดมะละกอในประเทศไทย



3.3.2 การตลาดต่างประเทศ มะละกอลูกเป็นผลไม้ออกไปขายต่างประเทศ โดยพ่อค้ารวบรวมในท้องถิ่นหรือพ่อค้าคนกลางที่กรุงเทพมหานครจะบรรจุหีบห่อแล้วนำไปตรวจสอบที่ด่านศุลกากร แต่มีบางประเทศที่มีกฎหมายอารักขาพืช เช่น สหรัฐอเมริกา ออสเตรเลีย นิวซีแลนด์ ญี่ปุ่นและยุโรป ไม่ต้องการให้มีแมลงวันทอง (Oriental Fruitfly) และแมลงวันแตง (Melon Fly) ติดไปกับพืชผลจึงได้ออกระเบียบบังคับเกี่ยวกับการนำเข้าผลไม้จะต้องมีใบรับรองปลอดศัตรูพืช (Phytosanitary Certificate) ซึ่งจะนำเข้าประเทศได้ ทำให้มะละกอลูกจะส่งออกไปจำหน่ายยังประเทศเหล่านั้นจะต้องนำไปให้ฝ่ายด่านตรวจพืช กองควบคุมพืชและวัสดุการเกษตร กองวิชาการเกษตร กรมส่งเสริมการเกษตร กระทรวงเกษตรและสหกรณ์ ซึ่งตั้งอยู่ในบริเวณมหาวิทยาลัยเกษตรศาสตร์ บางเขน ทำการตรวจสอบเพื่อออกไปรับรองและมีข้อตกลงในหลักการระหว่างกระทรวงการคลังกับกระทรวงเกษตรและสหกรณ์ว่าสินค้าที่ผ่านการตรวจของด่านตรวจพืชแล้ว ด่านศุลกากรจะไม่ตรวจซ้ำอีก

จากสถิติการส่งออกของผลไม้ พ.ศ. 2523-2527 ตารางที่แสดงใน ตารางที่ 3.6 จะเห็นว่าปริมาณส่งออกในแต่ละปีมีปริมาณเพิ่มขึ้นคือ พ.ศ. 2523 ปริมาณส่งออก 5,332,101 กิโลกรัม มูลค่า 15,761,663.00 บาท พ.ศ. 2524 ปริมาณส่งออกเพิ่มขึ้นเป็น 9,574,766 กิโลกรัม มูลค่า 35,161,062.00 บาทเพิ่มขึ้นจาก พ.ศ. 2523 1.23 เท่า ในพ.ศ. 2525 ปริมาณส่งออกเพิ่มขึ้นเป็น 12,443,955 กิโลกรัม มูลค่า 68,499,100.00 บาท เพิ่มขึ้นจาก พ.ศ. 2523 3.35 เท่า ในพ.ศ. 2526 ปริมาณส่งออกเพิ่มขึ้นเป็น 16,393,094 กิโลกรัม มูลค่า 82,456,046.00 บาทเพิ่มขึ้นจาก พ.ศ. 2523 4.23 เท่า และในพ.ศ. 2527 ปริมาณส่งออกเพิ่มขึ้นเป็น 12,589,593 กิโลกรัม มูลค่า 68,390,046.00 บาท เพิ่มขึ้นจาก พ.ศ. 2523 3.34 เท่า มะละกอเป็นผลไม้อีกชนิดหนึ่งที่สำคัญสามารถทำรายได้ให้กับประเทศไทย จาก พ.ศ. 2523 ถึง พ.ศ. 2527 เพิ่มขึ้นจากอันดับที่ 8 เป็นอันดับที่ 2 ของผลไม้ส่งออกทั้งหมด (ตารางที่ 3.7)

สำหรับประเทศผู้ซื้อมะละกอจากประเทศไทยตามรายละเอียดที่แสดงใน ตารางที่ 3.6 จะเห็นได้ว่ามีผู้ซื้ออยู่หลายประเทศ หากพิจารณาถึงประเทศผู้ซื้อที่สำคัญเฉพาะ พ.ศ. 2527 ซึ่งมีปริมาณส่งออกมะละกอทั้งสิ้น 12,589,593 กิโลกรัม มูลค่า 68,390,046.00 บาท ตลาดที่ส่งซื้อมากที่สุดได้แก่ ฮองกง 11,430,227 กิโลกรัม มูลค่า 60,217,265.00 บาท หรือร้อยละ 88.05 รองลงมาคือประเทศสิงคโปร์ 753,717 กิโลกรัม มูลค่า 3,768,062.00 บาท

ตารางที่ 3.6 สหประชาชาติและมูลค่าการค้าส่งต่อของสินค้าส่งออกจำนวนบทความประเทศไทยปี พ.ศ. 2523-2527

รวม : เทพ.โศ.ศ.

ปริมาณ : ล้านตัน/มูลค่า : บาท

ประเภท	ปี 2523		ปี 2524		ปี 2525		ปี 2526		ปี 2527	
	ปริมาณ	มูลค่า	ปริมาณ	มูลค่า	ปริมาณ	มูลค่า	ปริมาณ	มูลค่า	ปริมาณ	มูลค่า
1. ชาติอื่น	298	19,291	1,655	54,170	325	6,181	948	10,886	3,113	56,004
2. อัญมณี	5,308,845	15,509,519	9,521,274	34,612,164	12,224,013	66,855,715	15,241,360	75,435,828	11,430,227	60,217,265
3. ฝิ่น							1,600	14,818		
4. จอห์นสัน							792	11,312		
5. มาเลเซีย	3,400	15,947	5,600	25,335	1,500	8,012	78,030	411,186	960	7,177
6. มอริเชียส							1,000	6,000		
7. การค้า					38	4,595	500	3,000		
8. ซาร์ก ออสเตรเลีย			2,253	19,444	11,270	119,117	68,470	568,517	136,936	1,045,405
9. สิงคโปร์	3,990	53,154	17,250	166,420	177,906	1,243,628	850,002	4,729,203	753,717	3,768,062
10. สหราชอาณาจักร							1,790	49,531	7,590	195,707
11. เบลเยียม	3,831	50,275	2,125	35,236			850	21,597	6,290	91,940
12. ฝรั่งเศส	2,349	24,899	6,991	62,000	18,196	140,999	105,488	816,566	121,975	1,163,151
13. เบลารุสและรัสเซีย	1,758	20,540	6,953	66,560	1,505	21,567	6,049	82,426	15,315	157,775
14. เบลารุส	4,565	35,036	314	4,958	2,080	26,936	9,390	86,319	5,160	60,614
15. สหภาพโซเวียต	440	4,512			850	5,859	582	5,873	94,667	1,421,830
16. อินเดีย			250	3,901	5,140	36,324	802	15,155	1,976	50,637
17. แคนาดา			1,600	3,436			18,550	107,750	820	22,356
18. สหรัฐอเมริกา			2,205	80,185	579	12,888	4,191	67,065	6,936	70,865
19. สหประชาชาติ					433	11,912	1,200	5,514		
20. ประเทศอื่น ๆ ในทวีปออสเตรเลีย							1,500	7,500		
21. กลุ่มประเทศอาหรับ			666	12,199	24	4,595				
22. เกาหลี	500	18,865	150	1,033	96	772			565	5,956
23. ญี่ปุ่น			130	1,494					1,070	19,503
24. เยอรมนี			600	2,400						
25. ไต้หวัน			250	787						
26. ออสเตรเลีย			4,500	9,340						
27. ฟิลิปปินส์	2,125	9,625								
28. ไทย									360	3,100
29. ออสเตรเลียและนิวซีแลนด์									1,050	5,775
30. เวียดนาม									150	3,446
31. เยอรมนี									196	3,286
32. สหประชาชาติ									520	20,192
รวม	5,332,101	15,761,663	9,574,766	35,161,062	12,443,955	68,499,100	16,393,094	82,456,046	12,589,593	68,390,046

ที่มา : กรมศุลกากร "Foreign Statistics of Thailand", (กรุงเทพฯพ.ศ. : กรมศุลกากร 2523-2527)

ตารางที่ 3.7 สถิติปริมาณและมูลค่าการส่งออกของผลไม้สด พ.ศ. 2523-2527

ราคา : เอฟ.โอ.ซี

ปริมาณ : กิโลกรัม/มูลค่า : บาท

ชนิดของผลไม้	ปี 2523		ปี 2524		ปี 2525		ปี 2526		ปี 2527	
	ปริมาณ	มูลค่า	ปริมาณ	มูลค่า	ปริมาณ	มูลค่า	ปริมาณ	มูลค่า	ปริมาณ	มูลค่า
1. กล้วย	12,724,047	28,923,013	16,196,043	43,469,869	18,388,052	51,078,897	9,654,541	25,068,946	4,402,960	22,959,045
2. มะม่วงสด	3,274,679	19,443,864	3,062,701	21,154,556	4,117,688	32,540,974	2,538,080	20,876,245	3,174,936	31,256,415
3. สับปะรด	36,101	193,007	33,422	343,643	318,441	4,483,539	249,002	2,617,482	45,232	579,256
4. ฝรั่ง มังคุด	149,860	1,456,914	589,144	6,151,622	566,508	5,425,213	411,633	2,943,222	1,365,601	8,919,569
5. ส้ม	1,408,042	11,971,436	1,225,677	9,956,951	4,275,785	32,991,647	4,359,728	31,240,298	4,031,426	29,628,374
6. ส้มโอ	2,228,906	18,441,585	2,033,046	17,063,968	2,763,439	26,905,725	2,657,246	27,345,549	2,779,239	21,156,808
7. องุ่นสด	1,561,553	18,078,532	1,367,638	27,027,049	1,994,220	37,746,734	1,342,612	20,538,528	918,145	11,643,022
8. สตรอเบอร์รี่	24,500	439,817	-	-	10,910	181,319	49,322	989,767	11,940	348,071
9. สาลิ	3,684,052	92,186,283	5,517,121	154,284,277	10,346,310	297,457,578	7,320,032	207,153,909	8,802,402	250,455,821
10. แดงโม่	343,059	1,076,169	560,750	2,243,752	700,050	2,164,610	958,109	3,069,380	853,495	3,879,273
11. เงาะ	116,249	1,259,009	412,518	3,745,790	522,689	3,978,704	273,063	3,553,851	341,300	3,951,160
12. ทุเรียน	3,515,928	37,605,736	4,361,370	83,406,075	2,345,768	58,381,181	2,819,088	64,443,244	3,470,269	67,685,016
13. น้อยหน่า	726,698	5,516,965	1,380,412	10,050,928	1,705,159	12,572,595	844,902	5,589,788	1,210,684	12,027,622
14. มะละกอ	5,332,101	15,761,663	9,574,766	35,161,062	12,443,955	68,499,100	16,393,094	32,456,046	12,589,593	68,390,046
15. ลิ้นจี่	-	-	-	-	-	-	-	-	558,602	20,862,528

ที่มา : กรมศุลกากร "Foreign Statistics of Thailand", (กรุงเทพมหานคร : กรมศุลกากร ปี 2523-2527)

หรือร้อยละ 5.51 นอกจากนี้ยังมีประเทศอื่น ๆ ที่สั่งซื้อมะละกอ เช่น ฝรั่งเศส ชาวดัตช์ ออสเตรเลีย สวิตเซอร์แลนด์ เยอรมัน ตะวันออก เป็นต้น จะเห็นได้ว่าประเทศฮ่องกงและสิงคโปร์เป็นประเทศที่ซื้อเข้ามาเต็มทุกปี สำหรับประเทศอื่น ๆ มีปริมาณที่ซื้อไม่แน่นอน ดังนั้นหากสามารถทำให้ประเทศที่เคยซื้ออยู่เดิมเพิ่มการซื้อมะละกอจากประเทศไทยมากขึ้น และสามารถหาตลาดใหม่หรือประเทศผู้ซื้อใหม่ได้มากยิ่งขึ้นแล้ว ย่อมทำให้ปริมาณการส่งออกเพิ่มขึ้นอันจะเป็นผลดีต่อชาวสวนผู้ปลูกมะละกอและต่อประเทศไทยโดยรวม