



วิธีดำเนินการวิจัย

รูปแบบการวิจัย

เป็นการวิจัยเชิงพรรณนา (Descriptive Research) โดยใช้แบบสอบถามเป็นเครื่องมือในการศึกษา

ประชากร

ประชากร และตัวอย่าง

ประชากรเป้าหมาย (Target Population) ได้แก่ นักเรียนอายุ 12–18 ปี ที่กำลังศึกษาอยู่ในเขตกรุงเทพมหานคร

ประชากรตัวอย่าง (Population Sampling) คือ นักเรียนระดับชั้นมัธยมศึกษาตอนต้น และมัธยมศึกษาตอนปลายในปีการศึกษา 2544 ของโรงเรียนรัฐบาลสังกัดกรมสามัญศึกษา กระทรวงศึกษาธิการ ในเขตกรุงเทพมหานคร โดยมีเกณฑ์ในการคัดเลือกดังนี้

1. อายุระหว่าง 12 – 18 ปี
2. ไม่เคยมีประวัติการเจ็บป่วยทางจิต
3. ไม่เคยมีประวัติในการติดสารเสพติด
4. สนใจและให้ความร่วมมือในการวิจัยโดยลงชื่อในใบยินยอมให้ความร่วมมือ
5. สามารถฟังและใช้ภาษาไทยได้อย่างถูกต้อง

ตัวอย่าง (Sample) คือนักเรียนระดับมัธยมศึกษาตอนต้น และมัธยมศึกษาตอนปลายในปีการศึกษา 2544 ของโรงเรียนรัฐบาล สังกัดกรมสามัญศึกษา กระทรวงศึกษาธิการใน

เขตกรุงเทพมหานคร ที่สุ่มเลือกโดยวิธีการสุ่มตัวอย่างแบบหลายขั้นตอน (Multi-stage Cluster Sampling)

ขนาดตัวอย่าง (Sample Size) คำนวณโดยการใช้สูตรการคำนวณขนาดตัวอย่างในการวิจัยเชิงพรรณนา⁽⁸⁷⁾

$$n = (Z^2 \alpha_2 \sigma^2) / d^2$$

กำหนดให้

$$n = \text{ขนาดตัวอย่าง (Sample Size)}$$

$$Z = \text{ค่า Z จากตารางเมื่อ } \alpha = 0.05 \text{ (two tailed test)}$$

มีค่าเท่ากับ 1.96

$$\sigma^2 = 8.130 \quad (\text{ได้จากการทำ pilot Study})$$

$$d = 10\%$$

$$n = [(1.96)^2 (8.130)] / (0.1)^2$$

$$= 3,123 \text{ คน}$$

เพื่อให้ครอบคลุมความผิดพลาดจากการไม่ให้ความร่วมมือในการตอบแบบสอบถามซึ่งคาดว่าจะมีประมาณ 10% ดังนั้นขนาดตัวอย่างที่ต้องใช้คือ 3,436 คน

วิธีการสุ่มตัวอย่าง

ขั้นแรก สุ่มเลือกเขตจาก 46 เขตในกรุงเทพมหานครซึ่งมีจำนวนนักเรียนในโรงเรียนประเภทสหศึกษาที่มีการเรียนการสอนทั้งในระดับชั้นมัธยมศึกษาตอนต้น และมัธยมศึกษาตอนปลายทั้งหมดเท่ากับ 203,464 คน โดยการสุ่มอย่างง่าย (Simple Random Sampling) ด้วยวิธีจับสลากมา 5 เขต และในแต่ละเขตสุ่มเลือก 2 โรงเรียน รวมทั้งสิ้น 10 โรงเรียน

ขั้นที่สอง จำนวนนักเรียนที่ใช้เป็นตัวอย่างในแต่ละโรงเรียนแบ่งตามสัดส่วนของจำนวนนักเรียนทั้งหมดในระดับชั้นมัธยมศึกษาตอนต้น และมัธยมศึกษาตอนปลายได้เท่ากับ 1.44 : 1 คน หรือประมาณ 1 : 1 คน ดังนั้นจำนวนนักเรียนในระดับชั้นมัธยมศึกษาตอนต้น และมัธยมศึกษาตอนปลายที่ได้จากการแบ่งตามสัดส่วนเท่ากับ 1,718 : 1,718 คน โดยจะแบ่งจำนวนนักเรียนในแต่ละโรงเรียนดังนี้

ระดับชั้นมัธยมศึกษาตอนต้น

ร.ร.บดินทรเดชา มีนักเรียนทั้งหมด 2,209 คน จำนวนนักเรียนที่ต้องการเป็นตัวอย่าง = 237 คน

ร.ร.นวมินทราชินูทิศมีนักเรียนทั้งหมด 1,590 คนจำนวนนักเรียนที่ต้องการเป็นตัวอย่าง = 171 คน

ร.ร.วัดราชาธิวาสมีนักเรียนทั้งหมด 1,008 คน จำนวนนักเรียนที่ต้องการเป็นตัวอย่าง = 108 คน

ร.ร.โยธินบูรณะมีนักเรียนทั้งหมด 2,056 คน จำนวนนักเรียนที่ต้องการเป็นตัวอย่าง = 221 คน

ร.ร.บางกะปิมีนักเรียนทั้งหมด 1,739 คน จำนวนนักเรียนที่ต้องการเป็นตัวอย่าง = 187 คน

ร.ร.เทพศิลามีนีนักเรียนทั้งหมด 1,281 คน จำนวนนักเรียนที่ต้องการเป็นตัวอย่าง = 138 คน

ร.ร.ศรีพฤฒามีนักเรียนทั้งหมด 1,468 คน จำนวนนักเรียนที่ต้องการเป็นตัวอย่าง = 158 คน

ร.ร.เตรียมอุดมศึกษามีนักเรียนทั้งหมด 1,897 คนจำนวนนักเรียนที่ต้องการเป็นตัวอย่าง = 204 คน

ร.ร.หอวังมีนักเรียนทั้งหมด 2,294 คน จำนวนนักเรียนที่ต้องการเป็นตัวอย่าง = 247 คน

ร.ร.สารวิทยามีนักเรียนทั้งหมด 2,152 คน จำนวนนักเรียนที่ต้องการเป็นตัวอย่าง = 231 คน

ระดับชั้นมัธยมศึกษาตอนปลาย

ร.ร.บดินทรเดชามีนักเรียนทั้งหมด 2,263 คน จำนวนนักเรียนที่ต้องการเป็นตัวอย่าง = 243 คน

ร.ร.นวมินทราชินูทิศมีนักเรียนทั้งหมด 1,436 คนจำนวนนักเรียนที่ต้องการเป็นตัวอย่าง = 154 คน

ร.ร.วัดราชาธิวาสมีนักเรียนทั้งหมด 549 คน จำนวนนักเรียนที่ต้องการเป็นตัวอย่าง = 59 คน

ร.ร.โยธินบูรณะมีนักเรียนทั้งหมด 1,439 คน จำนวนนักเรียนที่ต้องการเป็นตัวอย่าง = 155 คน

ร.ร.บางกะปิมีนักเรียนทั้งหมด 1,953 คน จำนวนนักเรียนที่ต้องการเป็นตัวอย่าง = 210 คน

ร.ร.เทพศิลามีนีนักเรียนทั้งหมด 660 คน จำนวนนักเรียนที่ต้องการเป็นตัวอย่าง = 71 คน

ร.ร.ศรีพฤฒามีนักเรียนทั้งหมด 928 คน จำนวนนักเรียนที่ต้องการเป็นตัวอย่าง = 100 คน

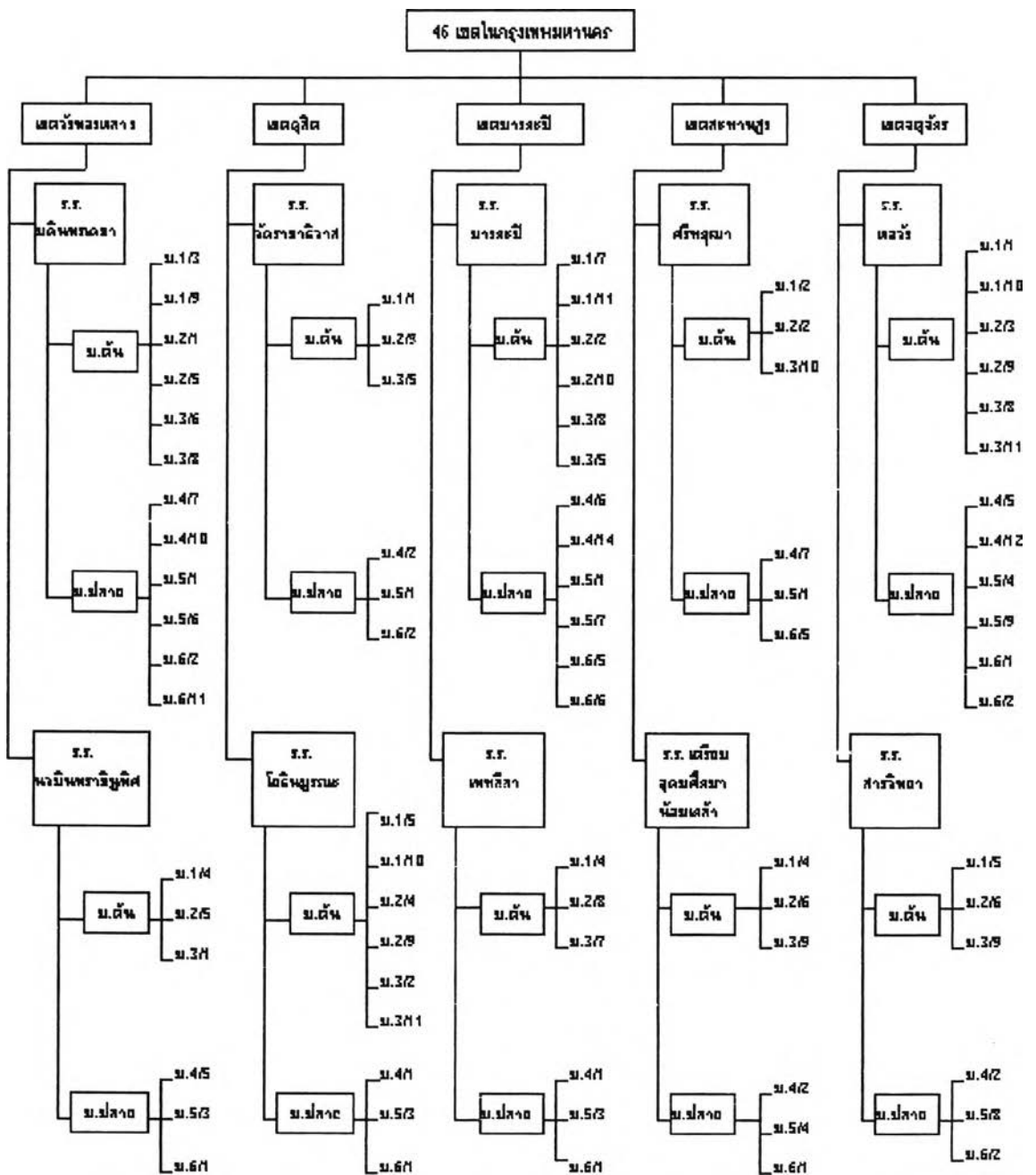
ร.ร.เตรียมอุดมศึกษามีนักเรียนทั้งหมด 1,354 คนจำนวนนักเรียนที่ต้องการเป็นตัวอย่าง = 145 คน

ร.ร.หอวังมีนักเรียนทั้งหมด 2,230 คน จำนวนนักเรียนที่ต้องการเป็นตัวอย่าง = 240 คน

ร.ร.สารวิทยามีนักเรียนทั้งหมด 1,451 คน จำนวนนักเรียนที่ต้องการเป็นตัวอย่าง = 156 คน

ขั้นที่ 3 จากนักเรียนระดับชั้นมัธยมศึกษาตอนต้น ซึ่งสามารถแบ่งเป็นระดับชั้นมัธยมศึกษาปีที่ 1, 2 และ 3 นักเรียนระดับชั้นมัธยมศึกษาตอนปลาย แบ่งเป็นระดับชั้นมัธยมศึกษาปีที่ 4, 5 และ 6

ขั้นที่ 4 สุ่มเลือกห้องเรียนตามจำนวนขนาดตัวอย่างจากห้องเรียนทั้งหมดในแต่ละชั้นของแต่ละโรงเรียน โดยการสุ่มอย่างง่ายด้วยวิธีจับสลาก



ภาพที่ 5 เทคนิคการสุ่มตัวอย่าง

เครื่องมือที่ใช้ในการวิจัย

ลักษณะของเครื่องมือ

เครื่องมือที่ใช้ในการวิจัยครั้งนี้เป็นแบบสอบถามที่ประกอบด้วย

ตอนที่ 1 แบบสอบถามข้อมูลทั่วไปของนักเรียนประกอบด้วยคำถามเกี่ยวกับ เพศ อายุ, ระดับการศึกษา, ระดับผลการเรียน, ภูมิลำเนา, อาชีพของบิดามารดา และรายได้รวมของครอบครัว จำนวน 15 ข้อ

ตอนที่ 2 แบบคัดกรองปัญหาทางจิตประสาท ใช้เกณฑ์การวินิจฉัยโรคทางจิต ฉบับภาษาไทยตามเกณฑ์การวินิจฉัย DSM – IV (Diagnostic and Statistical Manual of Mental Disorder, 4th edition) ซึ่ง รศ. พญ. นันทิกา ทวิชาชาติ และคณะ⁽⁸⁸⁾ ใช้สำรวจความชุกของปัญหาสุขภาพจิตในเขตกรุงเทพมหานคร ประกอบด้วย

1. แบบสอบถามอาการ Neurosis 19 ข้อ
2. แบบสอบถามอาการ Psychosis 5 ข้อ

ตอนที่ 3 แบบคัดกรองผู้ใช้สารเสพติด (Drug Abuse Screening Test : DAST) พัฒนาโดย รศ.พญ.นันทิกา ทวิชาชาติ และคณะ⁽⁸⁸⁾ ทั้งหมด 10 ข้อ จากการทดลองศึกษาได้ค่าความไวของการทดสอบ (Sensitivity) เท่ากับ ร้อยละ 94.44 และค่าความจำเพาะของการทดสอบ (Specificity) เท่ากับ ร้อยละ 94.44

ตอนที่ 4 แบบทดสอบบุคลิกภาพ (The Maudsley Personality Inventory : MPI)⁽⁸⁹⁾ ซึ่งประกอบด้วยข้อความ 48 ข้อ ใช้ประเมินบุคลิกภาพ 2 ลักษณะ คือ

Extraversion – Introversion (แสดงออกและเก็บตัว) และ Neuroticism – Stability (ไม่มีความมั่นคงทางอารมณ์และมีความมั่นคงทางอารมณ์) อย่างละ 24 ข้อ

สำหรับการประเมินบุคลิกภาพจะเป็นไปตามเครื่องมือของแบบทดสอบ MPI คือนำไปเทียบกับคะแนนมาตรฐานของกลุ่มมาตรฐานซึ่งมี 4 แบบดังนี้

1. บุคลิกภาพแบบชอบเก็บตัว (Introversion) คือบุคลิกภาพที่มีคะแนนใน Scale – E ต่ำกว่ากลุ่มมาตรฐาน

2. บุคลิกภาพแบบชอบแสดงตัว (Extroversion) คือบุคลิกภาพที่มีคะแนนใน Scale – E มากกว่า หรือ เท่ากับกลุ่มมาตรฐาน

3. บุคลิกภาพแบบอ่อนไหวทางอารมณ์ (Neuroticism) คือบุคลิกภาพที่มีคะแนนใน Scale – N มากกว่า หรือ เท่ากับกลุ่มมาตรฐาน

4. บุคลิกภาพแบบที่มีความมั่นคงทางอารมณ์ (Stability) คือบุคลิกภาพที่มีคะแนนใน Scale – E ต่ำกว่ากลุ่มมาตรฐาน

ความตรง (Validity) ของแบบทดสอบบุคลิกภาพ MPI

Bending⁽⁹⁰⁾ ได้หาค่าความตรง โดยใช้วิธีการวิเคราะห์องค์ประกอบ พบว่าใน Scale วัดด้านการแสดงตัว – เก็บตัว มีค่าความตรงเท่ากับ 0.64 – 0.78

ความเที่ยง (Reliability) ของแบบทดสอบบุคลิกภาพ MPI

Knowles⁽⁹⁰⁾ หาค่าความเที่ยงด้วยวิธี test – retest มีค่า 0.77

ประจิดดี ประจักษ์จิตต์⁽⁹¹⁾ หาค่าความเที่ยงด้วยวิธี test – retest กับกลุ่มนักเรียน นายเรืออากาศจำนวน 59 นาย ได้ค่าความเที่ยงของ Scale – E เท่ากับ 0.91 Scale – N เท่ากับ 0.90

ตอนที่ 5 แบบประเมินความรู้สึกแสวงหาสิ่งตื่นเต้นเร้าใจโดย Zuckerman นั่นคือ Sensation Seeking Scale (SSS) Form IV⁽⁶⁸⁾ ที่ได้นำมาตรวัดทั้ง 40 ข้อความมาแปล และเรียบเรียงเป็นภาษาไทย โดยได้ทำการทดสอบความตรง (validity) เท่ากับ 0.94, และค่าความเที่ยง (reliability) เท่ากับ 0.72 ลักษณะของแบบประเมินมีลักษณะเป็นประโยคบอกเล่า 2 ประโยคที่แสดงถึงความรู้สึก และความต้องการ โดยจะให้เลือกเพียง 1 ประโยค จาก “ก” หรือ “ข” ด้วยตนเอง แบบประเมินนี้ประกอบด้วย 4 ด้านหลักคือ

1. ความรู้สึกชอบในสิ่งที่ตื่นเต้น เร้าใจ และเสี่ยงภัย (Thrill and Adventure Scale)

ได้แก่ ข้อ 1, 10, 15, 16, 21, 27, 29, 30, 34, 39

2. ประสบการณ์ในการแสวงหา หรือสำรวจสิ่งใหม่ (Experience Seeking)

= ได้แก่ ข้อ 2, 4, 8, 11, 14, 17, 19, 23, 24, 32

3. ลักษณะที่ไม่มีการยับยั้งชั่งใจ หรือข่มใจ (Disinhibition)

ได้แก่ ข้อ 6, 9, 12, 13, 20, 22, 33, 35, 36, 40

4. ความรู้สึกที่ไวต่อความน่าเบื่อหน่าย (Boredom Susceptibility)

ได้แก่ ข้อ 3, 5, 7, 18, 25, 26, 28, 31, 37, 38

วิธีการตอบแบบสอบถาม

ผู้ตอบแบบประเมินจะต้องตอบโดยการทำเครื่องหมาย (X) ลงในข้อ "ก" หรือ "ข" ข้อใดข้อหนึ่งที่ตรงกับความรู้สึกหรือความต้องการมากที่สุด ในกรณีที่ลังเลใจให้เลือกข้อที่ไม่ชอบน้อยที่สุด

การตรวจให้คะแนน

แบบประเมินฉบับนี้ประกอบด้วยข้อคำถาม 40 ข้อ โดยจะให้ 1 คะแนนสำหรับการเลือกที่ตรงกับความรู้สึกแสวงหาสิ่งตื่นเต้นเร้าใจของแต่ละข้อ

การแปลผล

คะแนนรวมของมาตรวัดความรู้สึกแสวงหาสิ่งตื่นเต้นเร้าใจ มีคะแนนสูงสุด = 40 คะแนน และต่ำสุด = 0 คะแนน ซึ่งได้จากคะแนนรายด้านทั้ง 4 ด้าน (ด้านละ 10 คะแนน) นั่นคือ ความรู้สึกชอบในสิ่งที่ตื่นเต้น เร้าใจ และเสี่ยงภัย, ประสบการณ์ในการแสวงหาหรือสำรวจสิ่งใหม่, ลักษณะที่ไม่มีการยับยั้งชั่งใจ หรือข่มใจ และความรู้สึกที่ไวต่อความน่าเบื่อหน่าย โดยจะนำคะแนนทั้ง 4 ด้านมารวมกัน

การรวบรวมข้อมูล

การศึกษาวิจัยครั้งนี้ ผู้วิจัยจะเป็นผู้เก็บรวบรวมข้อมูลด้วยตัวเองโดยมีการดำเนินงานดังนี้

1. ผู้วิจัยขอหนังสือแนะนำตัวจากภาควิชาจิตเวชศาสตร์ คณะแพทยศาสตร์ จุฬาลงกรณ์มหาวิทยาลัยเพื่อเสนอเรื่องขออนุมัติในการเข้าเก็บรวบรวมข้อมูล
2. ติดต่อโรงเรียนในกรุงเทพมหานครที่ได้จากการสุ่มตัวอย่างทั้งหมด และขอความร่วมมือจากผู้บริหารของโรงเรียนแต่ละแห่ง พร้อมทั้งชี้แจงวัตถุประสงค์ของการวิจัย

3. ทำการเก็บรวบรวมข้อมูลจากนักเรียนชั้นมัธยมศึกษาตอนต้น และมัธยมศึกษาตอนปลายในชั้นเรียน โดยให้นักเรียนตอบแบบสอบถามข้อมูลทั่วไป, แบบคัดกรองปัญหาทางจิตประสาท, แบบคัดกรองผู้ใช้สารเสพติด, แบบทดสอบบุคลิกภาพ และแบบประเมินความรู้สึกแสวงหาสิ่งตื่นเต้นเร้าใจ
4. นำข้อมูลที่ได้มาวิเคราะห์ต่อไป

การวิเคราะห์ข้อมูล

นำข้อมูลที่เก็บรวบรวมมาตรวจสอบความสมบูรณ์ และตรวจสอบความถูกต้องอีกครั้งหนึ่งก่อนนำไปวิเคราะห์ข้อมูลทางสถิติโดยใช้คอมพิวเตอร์โปรแกรมสำเร็จรูป SPSS/PC (Statistical Package for Social Personal Computer) ดังต่อไปนี้

1. สถิติเชิงพรรณนา เพื่ออธิบายลักษณะทั่วไปและความรู้สึกแสวงหาสิ่งตื่นเต้นเร้าใจของกลุ่มตัวอย่างที่ต้องการศึกษาได้แก่ ค่าเฉลี่ย ร้อยละ และส่วนเบี่ยงเบนมาตรฐาน
2. หาค่าความเที่ยง (Reliability) โดยวิธี
 - 2.1 การหาค่าคงที่ภายในด้วยวิธีของ Kuder Richardson⁽⁶⁴⁾
 - 2.2 การทดสอบซ้ำจากการใช้ข้อมูลของกลุ่มตัวอย่าง 90 คน
5. หาค่าความตรง (Validity) โดยการวิเคราะห์องค์ประกอบทั้ง 4 ด้านของมาตรวัดด้วย Method Principal component โดยการ Rotation แบบ Varimax⁽⁶⁴⁾
4. การสร้างเกณฑ์มาตรฐาน (Norms) ของมาตรวัดความรู้สึกแสวงหาสิ่งตื่นเต้นเร้าใจกับกลุ่มเด็กนักเรียนที่มีช่วงอายุ 12 – 18 ปี จากการแปลงคะแนนที่ได้ให้เป็นคะแนนมาตรฐาน ที่ โดยการใช้สูตร

4.1 คะแนนมาตรฐาน Z (Normalizes Z-Score)

$$Z = \frac{X - \bar{X}}{S.D}$$

Z = คะแนนมาตรฐาน Z

X = คะแนนดิบของแต่ละเพศ

\bar{X} = คะแนนเฉลี่ยของแต่ละเพศ

S.D = ส่วนเบี่ยงเบนมาตรฐาน

4.2 คะแนนมาตรฐาน T (Normalized T-Score)

$$T = 50 - 10Z$$

5. ใช้ t – test เพื่อทดสอบความแตกต่างของมาตรวัดความรู้สึกแสวงหาความตื่นเต้นเร้าใจแต่ละด้านทั้ง 4 ด้าน โดยจำแนกตามเพศ
6. ใช้ F – test เพื่อทดสอบความแตกต่างของมาตรวัดความรู้สึกแสวงหาความตื่นเต้นเร้าใจแต่ละด้านทั้ง 4 ด้าน โดยจำแนกตามอายุ
7. ใช้ Pearson – Product moment Correlation ในการหาความแตกต่างของความรู้สึกแสวงหาสิ่งตื่นเต้นเร้าใจกับบุคลิกภาพ