

บทที่ 5

บทวิเคราะห์พัฒนาการรูปแบบการนำเสนอของ"ภาษาโปสเตอร์"

ในโปสเตอร์ภาพยนตร์ไทย พ.ศ.2500-2534

บทที่ผ่านมามีได้กล่าวถึงประวัติความเป็นมา กระบวนการผลิตและลักษณะโดยทั่วไปของโปสเตอร์ภาพยนตร์ไทยเพื่อเป็นพื้นฐานความเข้าใจมาพอสมควรแล้ว บทที่ 5 นี้เป็นการวิเคราะห์ถึงลักษณะการพัฒนารูปแบบการสื่อสารของโปสเตอร์ภาพยนตร์ไทย ที่ในงานวิจัยชิ้นนี้เรียกว่า "ภาษาโปสเตอร์"

ในการวิเคราะห์ครั้งนี้ ได้วิเคราะห์พัฒนาการ"ภาษาโปสเตอร์"จากกลุ่มตัวอย่างที่ผ่านการคัดเลือกจากหลักเกณฑ์ที่กำหนดไว้จำนวน 500 แผ่น โดยแยกออกเป็นโปสเตอร์ภาพยนตร์ไทยแนวบู๊ 154 แผ่น โปสเตอร์ภาพยนตร์ไทยแนวชีวิต 242 แผ่น โปสเตอร์ภาพยนตร์ไทยแนวตลก 45 แผ่น โปสเตอร์ภาพยนตร์ไทยแนวผี 35 แผ่น โปสเตอร์ภาพยนตร์ไทยแนวปี 12 แผ่นและโปสเตอร์ภาพยนตร์ไทยแนวอื่นๆ 12 แผ่นและได้นำแนวคิดเกี่ยวกับหลักการวาดในงานจิตรกรรม กับแนวคิดเกี่ยวกับปัจจัยการสร้างสารโฆษณาภาพยนตร์ไทย มาประยุกต์ใช้เพื่อเป็นกรอบในการวิเคราะห์

เพื่อให้ง่ายต่อการเข้าใจผู้วิจัยได้แบ่งการวิเคราะห์ออกเป็น 2 ส่วน ดังนี้คือ

1. วิเคราะห์พัฒนาการรูปแบบการนำเสนอของ"ภาษาโปสเตอร์" ในโปสเตอร์ภาพยนตร์ไทย ระหว่างปีพ.ศ.2500-2534 (บทที่ 5)
2. วิเคราะห์พัฒนาการเนื้อหาที่นำเสนอใน"ภาษาโปสเตอร์" ในโปสเตอร์ภาพยนตร์ไทย ระหว่างปีพ.ศ.2500-2534 (บทที่ 6)

ผลที่ได้จากการวิเคราะห์ทั้งสองส่วนจะทำให้เห็นภาพรวม และทราบว่าพัฒนาการ "ภาษาโปสเตอร์" ในโปสเตอร์ภาพยนตร์ไทย ระหว่างปีพ.ศ.2500-2534 มีรูปแบบการนำเสนอที่รูปแบบอะไรบ้าง มีลักษณะการพัฒนาการอย่างไร และพัฒนาการ เนื้อหาที่นำเสนอ ใน "ภาษาโปสเตอร์" ในโปสเตอร์ภาพยนตร์ไทย ระหว่างปีพ.ศ.2500-2534 มีลักษณะอย่างไร

วิเคราะห์พัฒนาการรูปแบบการนำเสนอของ "ภาษาโปสเตอร์" ในโปสเตอร์ภาพยนตร์ไทย ระหว่างปีพ.ศ.2500-2534

พัฒนาการของ "ภาษาโปสเตอร์" มีความคล้ายคลึงกับพัฒนาการของภาษาทั่วไปในประเด็นที่ รูปแบบการนำเสนอของภาษามีความเปลี่ยนแปลงเมื่อระยะเวลาเปลี่ยนไป ทำให้มีรูปแบบการนำเสนอหลากหลายรูปแบบ แต่ละรูปแบบมีจุดเสื่อมและจุดสูงสุด บางรูปแบบได้รับการยอมรับและนำไปใช้จนกลายเป็นรูปแบบหลัก บางรูปแบบเป็นเพียงการนำเข้ามาเพื่อทดลองใช้และต้องยุติการใช้เพราะไม่เหมาะสมและไม่ได้รับการยอมรับ

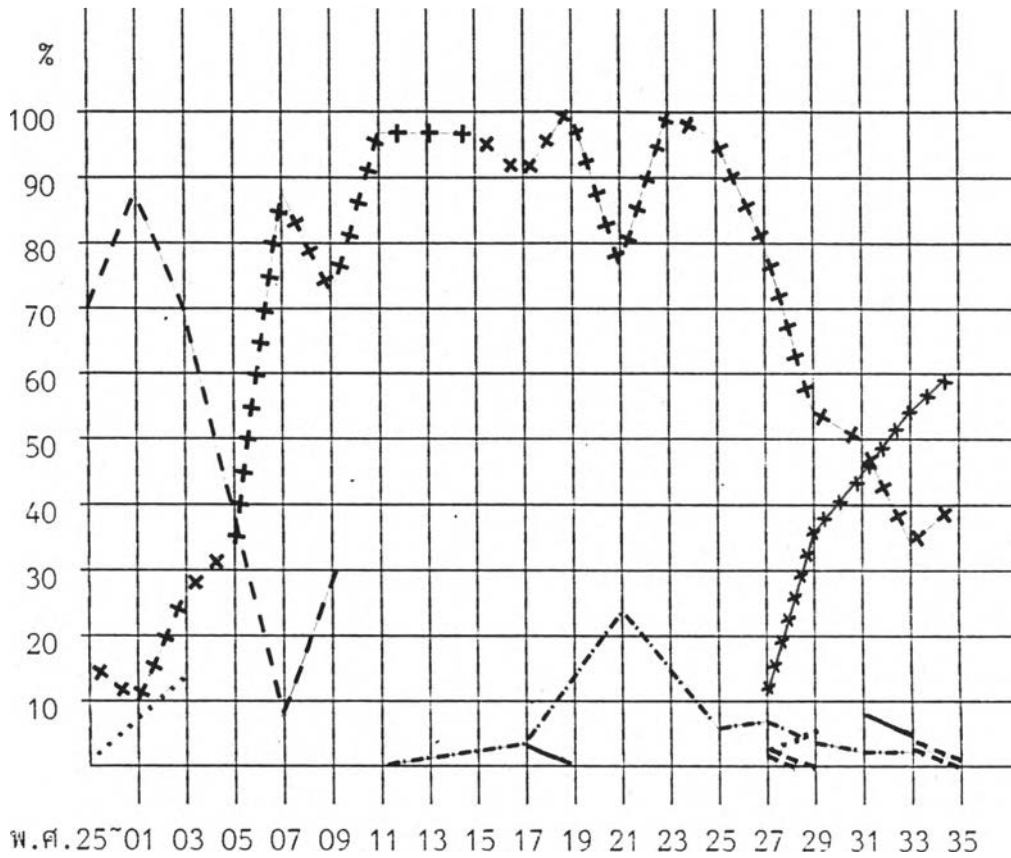
จากการวิเคราะห์พบว่าตลอดระยะเวลา 35 ปีที่ผ่านมา (พ.ศ.2500-2534)

"ภาษาโปสเตอร์" ในโปสเตอร์ภาพยนตร์ไทย มีรูปแบบการนำเสนอ 7 รูปแบบ คือ

- (1) รูปแบบการนำเสนอแบบรูปตัดปะจากภาพถ่าย (ก่อน พ.ศ.2500-2509)
- (2) รูปแบบการนำเสนอแบบรูปเขียนเหมือนจริง (ก่อน พ.ศ.2500-2534)
- (3) รูปแบบการนำเสนอแบบรูปเขียนแนวตลก (พ.ศ.2511-2534)
- (4) รูปแบบการนำเสนอแบบรูปตัดปะจากภาพถ่ายผสมรูปเขียน(พ.ศ.2503 และ พ.ศ.2524-2534)
- (5) รูปแบบการนำเสนอแบบรูปเขียนการ์ตูน (พ.ศ.2517 และพ.ศ.2530-2534)
- (6) รูปแบบการนำเสนอแบบรูปเขียนลายเส้น (พ.ศ.2522-2534)
- (7) รูปแบบการนำเสนอแบบรูปถ่ายจากสไลด์ (พ.ศ.2522-2534)

ต้นฉบับ หน้าขาดหาย

แผนภูมิที่ 5.1 แสดงภาพรวมของพัฒนาการรูปแบบการนำเสนอของ"ภาษาโปรแกรม"ใน
โปรแกรมวิทยานิพนธ์ไทยพ.ศ. 2500-2534



- - - รูปแบบการนำเสนอแบบรูปตัดปะจากภาพถ่าย
- ++++ รูปแบบการนำเสนอแบบรูปเขียนเหมือนจริง
- รูปแบบการนำเสนอแบบรูปตัดปะจากภาพถ่ายผสมรูปเขียน
- .-.-. รูปแบบการนำเสนอแบบรูปเขียนแนวตลก
- รูปแบบการนำเสนอแบบรูปเขียนการ์ตูน
- ***** รูปแบบการนำเสนอแบบรูปถ่ายจากสไลด์
- = = = รูปแบบการนำเสนอแบบรูปเขียนลายเส้น

ที่มา : จากการคำนวณหาอัตราส่วนร้อยละของรูปแบบการนำเสนอที่ปรากฏในทุกๆ 2 ปี
ตั้งแต่ปีพ.ศ. 2500-2534

จากแผนภูมิที่ 5.1 จะเห็นอย่างชัดเจนว่าในช่วงเวลา 35 ปีของการพัฒนาการรูปแบบการนำเสนอของ"ภาษาโปรแกรม"ในโปรแกรมคอมพิวเตอร์ไทยนั้น รูปแบบที่มีบทบาทสำคัญผลักดันให้เกิดความเปลี่ยนแปลง มี 2 รูปแบบ คือ รูปแบบการนำเสนอแบบรูปเขียนเหมือนจริง และรูปแบบการนำเสนอแบบรูปถ่ายจากสไลด์ (ซึ่งในกราฟเส้นแสดงด้วย +++++ และ ===== ตามลำดับ) และเป็นที่น่าสังเกตว่า ทั้ง 2 รูปแบบเป็นรูปแบบการนำเสนอที่จัดอยู่ในกลุ่มรูปแบบการนำเสนอที่ใช้กับภาพยนต์ได้หลายแนว

ความเปลี่ยนแปลงที่เกิดขึ้นนั้นสามารถแบ่งออกได้เป็น 3 ช่วงคือ

ช่วงแรก ช่วงเปลี่ยนผ่านจากรูปแบบการนำเสนอแบบรูปตัดปะจากภาพถ่าย เป็นรูปแบบการนำเสนอแบบรูปเขียนเหมือนจริง (พ.ศ.2500-2507)

ช่วงสอง ช่วงที่รูปแบบการนำเสนอแบบรูปเขียนเหมือนจริง มีอัตราส่วนการนำเสนอโดยเฉลี่ยสูงที่สุด (พ.ศ.2507-2531)

ช่วงสาม ช่วงเปลี่ยนผ่านจากรูปแบบการนำเสนอแบบรูปเขียนเหมือนจริง เป็นรูปแบบการนำเสนอแบบรูปถ่ายจากสไลด์ (พ.ศ.2531-2534)

ช่วงแรก ช่วงเปลี่ยนผ่านจากรูปแบบการนำเสนอแบบรูปตัดปะจากภาพถ่ายเป็นรูปแบบการนำเสนอแบบรูปเขียนเหมือนจริง (พ.ศ.2500-2507)

รูปแบบการนำเสนอแบบรูปตัดปะจากภาพถ่าย เป็นรูปแบบการนำเสนอที่พบมากในช่วงระยะเวลาก่อนปีพ.ศ.2500-ปีพ.ศ.2507 จากการคำนวณหาอัตราส่วนร้อยละเปรียบเทียบพบว่ามีประมาณ 55.55% ของรูปแบบการนำเสนอทั้งหมด 72 แผ่น (รูปแบบที่นำเสนอในช่วงเวลาดังกล่าวประกอบด้วย รูปแบบการนำเสนอแบบรูปเขียนเหมือนจริง 31 แผ่น รูปแบบการนำเสนอแบบรูปตัดปะจากภาพถ่ายผสมรูปเขียน 1 แผ่น และรูปแบบการนำเสนอแบบรูปตัดปะจากภาพถ่าย 40 แผ่น

ลักษณะของรูปแบบการนำเสนอแบบรูปตัดปะจากภาพถ่าย มีความคล้ายคลึงกับการปะชิ้นผ้าตรงที่ภาพจะไม่ผสมกันเป็นเนื้อเดียวกับกระดาษโปรแกรม ทำให้ขาดความสวย

งามและความกลมกลืน รูปแบบการนำเสนอแบบรูปตัดปะจากภาพถ่ายจะมีความแตกต่างอย่างเห็นได้ชัดเมื่อนำมาเปรียบเทียบกับรูปแบบการนำเสนออื่นๆ ถึงแม้ว่าภาพที่ได้จากรูปแบบการนำเสนอแบบรูปตัดปะจากภาพถ่ายจะไม่ค่อยสวยงามและเร้าใจเท่าใดนัก แต่เนื่องจากความไม่ทันสมัยทางด้านเทคโนโลยีการพิมพ์ ทำให้รูปแบบการนำเสนอแบบรูปตัดปะจากภาพถ่ายได้รับความนิยมและผลิตร้อยมามากกว่ารูปแบบอื่นๆ

จนกระทั่งเมื่อเทคโนโลยีทางการพิมพ์ในประเทศสามารถพัฒนาขึ้น จนถึงระดับที่สามารถพิมพ์รูปเขียนได้คล้ายคลึงกับต้นฉบับถึง 70-80% รูปแบบการนำเสนอแบบรูปเขียนเหมือนจริงที่มีความสวยงาม สมจริง ดูมีชีวิตชีวา จึงเริ่มได้รับความนิยมมากขึ้นเรื่อยๆ จนประมาณปีพ.ศ. 2507 รูปแบบการนำเสนอแบบรูปเขียนเหมือนจริงได้เข้ามาแทนที่รูปแบบการนำเสนอแบบรูปตัดปะจากภาพถ่ายอย่างเต็มตัว มีผลทำให้รูปแบบการนำเสนอแบบรูปตัดปะจากภาพถ่ายมีปริมาณน้อยลงและยุติการใช้ในเวลาต่อมา ดังอัตราส่วนร้อยละในตารางที่ 5.1

ตารางที่ 5.1 แสดงการเปรียบเทียบอัตราส่วนร้อยละของรูปแบบการนำเสนอแบบภาพตัดปะจากภาพถ่าย รูปแบบการนำเสนอแบบรูปเขียนเหมือนจริง และรูปแบบการนำเสนอแบบรูปตัดปะจากภาพถ่ายผสมรูปเขียน ระหว่างปีพ.ศ. 2498-2505

รูปแบบการนำเสนอ	2498-99		2500-01		2502-03		2504-05	
รูปตัดปะจากภาพถ่าย	100	4	90	9	71.43	10	68.18	15
รูปเขียนเหมือนจริง	-	-	10	1	21.43	3	31.82	7
รูปตัดปะจากภาพถ่าย ผสมรูปเขียน	-	-	-	-	7.14	1	-	-
รวม	100	4	100	10	100	14	100	22

ที่มา : จากการคำนวณหาอัตราส่วนร้อยละของรูปแบบการนำเสนอที่ปรากฏในทุกๆ 2 ปี ของปีพ.ศ. 2498-2505

หลังจากปีพ.ศ.2505 เส้นกราฟของรูปแบบการนำเสนอแบบรูปตัดปะจากภาพถ่าย เริ่มต่ำลงจาก 68.18% ในช่วงปีพ.ศ.2505 เป็น 9.1% ในช่วงปีพ.ศ.2507 ในขณะที่รูปแบบการนำเสนอแบบรูปเขียนเหมือนจริงเพิ่มจาก 31.82% ในช่วงปีพ.ศ.2505 เป็น 90.91% ในช่วงปีพ.ศ.2507 และยังเพิ่มขึ้นอย่างต่อเนื่องในช่วงปีต่อๆ มาคือ 71.93, 97.78 และ 97.72% ในทางตรงกันข้ามกับรูปแบบการนำเสนอแบบรูปตัดปะจากภาพถ่ายที่เพิ่มขึ้นเพียงเล็กน้อยคือ 28.07% ในช่วงปีพ.ศ.2509 และยุติไปในที่สุด

จากแผนภูมิที่ 5.1 จะเห็นจุดตัดกันระหว่างเส้น - - - กับเส้น ++++ ในช่วงปี พ.ศ.2505-2507 จุดตัดกันดังกล่าวเป็นจุดเปลี่ยนผ่านระหว่างรูปแบบการนำเสนอแบบรูปตัดปะจากภาพถ่ายที่กำลังจะหมดไปกับรูปแบบการนำเสนอแบบรูปเขียนเหมือนจริงที่เพิ่มมากขึ้นเรื่อยๆ

จากการศึกษาวิเคราะห์พบว่ามีปัจจัยหลัก 2 ประการ ที่เป็นสาเหตุสำคัญส่งผลให้เกิดความเปลี่ยนแปลงดังกล่าว ปัจจัยทั้งสองประการนั้นได้แก่

- (1) ปัจจัยทางด้านเทคโนโลยีการพิมพ์
- (2) ปัจจัยที่เกิดจากความมีประสิทธิภาพในการนำเสนอเนื้อหาของรูปแบบ

(1) ปัจจัยทางด้านเทคโนโลยีการพิมพ์ เป็นปัจจัยที่เป็นเงื่อนไขสำคัญในการเปลี่ยนแปลงรูปแบบการนำเสนอ จากรูปแบบการนำเสนอแบบรูปตัดปะจากภาพถ่าย เป็นรูปแบบการนำเสนอแบบรูปเขียนเหมือนจริง

ดังที่กล่าวมาแล้วในบทต้นๆ ว่าระบบการพิมพ์แบบสกรีนไม่ทันสมัยเพียงพอที่จะพิมพ์รูปเขียนให้สวยงามคมชัดดังต้นฉบับจริงได้ แต่ถ้าหากต้องการโปสเตอร์ภาพยนตร์ไทยที่มีรูปลักษณะเช่นนั้น ต้องเสียค่าใช้จ่ายเพิ่มขึ้นกว่าการพิมพ์รูปแบบการนำเสนอแบบรูปตัดปะจากภาพถ่ายมากเพราะต้องส่งไปพิมพ์ที่ประเทศฮ่องกง ผู้สร้างจึงไม่นิยม เกี่ยวกับระบบการพิมพ์นี้ เปียก โปสเตอร์ ช่างเขียนโปสเตอร์ระดับเกจิอาจารย์ได้ให้สัมภาษณ์ในบทความ "ฉบับปิดหน้าไทย งานศิลป์ที่รอการชื่นชม" (รัตนา กิติกร, 2536:1) ว่า

ตอนนั้นจะพิมพ์ออกมาเป็นแผ่นเล็ก ๆ แล้วมีเพียงสี่เดี่ยว สองสี่ ออกมาเป็นสี่ห้าตาลฯ ไม่สวยเราก็หมดกำลังใจบอกว่าจะเลิกแล้ว คุณพิสิฐ บอกว่าไม่เป็นไรให้ทำต่อแล้ว จะส่งไปพิมพ์ระบบออฟเซทที่ฮ่องกง ก็ทำต่อ ตอนนั้นวาดเรื่อง"เกาะรักเกาะสวาท" (ภาพยนตร์ต่างประเทศ-ผู้วิจัย) ซึ่งพอพิมพ์กลับมาสีเหมือนที่เราวาดมาก คนก็ตื่นตื้นตันใจใหญ่จากนั้นก็เลยหันมาทำโปสเตอร์แบบนี้ทั้งหมดแล้วก็กลายเป็นธรรมเนียมว่า ถ้าสร้างหนังต้องมีโปสเตอร์โฆษณาหนังเรื่องนั้นๆ"

ระบบออฟเซทที่เป็ยก โปสเตอร์กล่าวถึงนั้นเป็นระบบการพิมพ์ซึ่งได้รับการพัฒนาให้ทันสมัยมากขึ้นกว่าระบบสกรีน แต่ที่ไม่แพร่หลายในช่วงต้นๆ ของพุทธศตวรรษที่ 25 เพราะราคาวัสดุอุปกรณ์ค่อนข้างแพงทำให้ผู้ผลิตไม่กล้าลงทุน จวบจนในช่วงหลังคือประมาณปี พ.ศ. 2504-2505 ระบบออฟเซทเริ่มแพร่หลายมากขึ้นในประเทศไทย ทำให้ค่าใช้จ่ายในการพิมพ์ต่ำลง (รายละเอียดเกี่ยวกับระบบออฟเซทอยู่ในบทที่ 3) ส่งผลให้รูปแบบการนำเสนอแบบรูปเขียนเหมือนจริงมีปริมาณเพิ่มขึ้นตามลำดับ และ ในขณะเดียวกันรูปแบบการนำเสนอแบบรูปตัดปะจากภาพถ่ายก็ค่อย ๆ ลดปริมาณลงเพราะผู้สร้างได้ค้นพบสิ่งที่เหมาะสมกว่าทำให้รูปแบบการนำเสนอแบบรูปตัดปะจากภาพถ่ายเสื่อมความนิยมไปในที่สุด

นอกจากระบบการพิมพ์ที่สามารถตอบสนองความต้องการของช่างเขียนโปสเตอร์ได้ในระดับที่น่าพอใจและเป็นที่ยอมรับของผู้สร้างภาพยนตร์แล้ว ความมีประสิทธิภาพในการนำเสนอเนื้อหาของรูปแบบก็เป็นอีกปัจจัยหนึ่ง que เมื่อนำมาเปรียบเทียบกันจะเห็นได้อย่างชัดเจนว่ารูปแบบการนำเสนอแบบรูปเขียนเหมือนจริงสามารถนำเสนอเนื้อหาได้มาก และชัดเจนกว่ารูปแบบการนำเสนอแบบรูปตัดปะจากภาพถ่าย

ความมีประสิทธิภาพในการนำเสนอเนื้อหาของรูปแบบเป็นปัจจัยที่เกี่ยวข้องกับการสร้างสารโฆษณาเพื่อตอบสนองความต้องการของผู้สร้างภาพยนตร์ ผู้สร้างส่วนมากมักต้องการเน้นโฆษณาจุดขายต่างๆ ในภาพยนตร์ที่คิดว่าตลาดสนใจและต้องการ พร้อมกันนั้นต้องการให้บรรจรายละเอียดทุกอย่างเกี่ยวกับภาพยนตร์เท่าที่จะทำได้ อาทิ ดารานำ ดาราประกอบ เหตุการณ์ ฯลฯ (ทองดี ภาณุมาศ, สัมภาษณ์, 2 มีนาคม 2537) ซึ่งสิ่งต่างๆ เหล่านี้ รูปแบบการนำเสนอแบบรูปเขียนเหมือนจริงสามารถนำเสนอได้ทั้งหมด แต่ทั้งนี้ทั้งนั้นขึ้นอยู่กับฝีมือ

และประสบการณ์ความถนัดของช่างเขียนโปสเตอร์ ที่จะเป็นผู้บันดาให้เป็นไปตั้งที่ผู้สร้างวาดหวังไว้ ทองดี ภาณุภาค ได้ให้สัมภาษณ์เกี่ยวกับเรื่องนี้ในหนังสือ GM ว่า "บางครั้งเราอาจจะต้องวาดหน้าของผู้อำนวยความสะดวกและภรรยาลงในปิดด้วย...ก็มีบอยที่ว่า คนนี้มีบุญคุณให้ความช่วยเหลือระหว่างการถ่ายทำ ต้องวาดลงไปด้วย" (ภัทรา เสงประดิษฐ์, 2536:224)

จากการวิเคราะห์เปรียบเทียบอัตราส่วนร้อยละความมีประสิทธิภาพในการนำเสนอเนื้อหา ระหว่างรูปแบบการนำเสนอแบบรูปตัดปะจากภาพถ่าย กับรูปแบบการนำเสนอแบบรูปเขียนเหมือนจริง พบว่าในจำนวน 9 ประเด็น รูปแบบการนำเสนอแบบรูปเขียนเหมือนจริงมีอัตราส่วนร้อยละสูงกว่ารูปแบบการนำเสนอแบบรูปตัดปะจากภาพถ่ายถึง 8 ประเด็น ดังตารางที่ 5.2

ตารางที่ 5.2 แสดงการเปรียบเทียบความมีประสิทธิภาพในการนำเสนอเนื้อหา ระหว่างรูปแบบการนำเสนอแบบรูปตัดปะจากภาพถ่าย กับ รูปแบบการนำเสนอแบบรูปเขียนเหมือนจริง ในช่วงปีพ.ศ.2500-2507

รูปแบบการนำเสนอ	ตาราง			ส่วนประกอบ					
	เด่นชัด	action	จำนวน	เหตุ.	ฉาก	อุปกรณ์	สี	อักษร	sign
รูปตัดปะจากภาพถ่าย (36แผ่น)	55.5 (20)	72.2 (26)	- (-)	19.4 (7)	2.7 (1)	- (-)	5.5 (2)	16.6 (6)	5.5 (2)
รูปเขียนเหมือนจริง (31แผ่น)	96.7 (30)	80.6 (25)	12.9 (4)	83.8 (26)	9.6 (3)	6.4 (2)	83.8 (26)	54.8 (17)	3.2 (1)

ที่มา : จากการคำนวณหาอัตราส่วนร้อยละจากกลุ่มตัวอย่างโปสเตอร์ภาพยนตร์ไทย ตั้งแต่ปี พ.ศ.2500-2507 จำนวน 67 แผ่น

เด่นชัด	- ความเด่นชัดของดารานำและดาราประกอบ
action	- ความสัมพันธ์ระหว่าง action ของดารา กับแนวของเนื้อหาในภาพยนตร์
จำนวน	- จำนวนดารา
เหตุ	- เหตุการณ์ที่สัมพันธ์และช่วยในการอธิบายเนื้อหาของภาพยนตร์
ฉาก	- ความยิ่งใหญ่ของฉาก (สัมพันธ์กับฟอร์มของภาพยนตร์)
อุปกรณ์	- อุปกรณ์ประกอบฉาก
สี	- สีสัมพันธ์กับแนวของเรื่อง
อักษร	- ตัวอักษรสัมพันธ์กับแนวของเรื่อง
sign	- สัญลักษณ์สัมพันธ์และช่วยให้เข้าใจแนวของเรื่อง

จากระบบการพิมพ์แบบออฟเซตที่ทันสมัยผสานกับความมีประสิทธิภาพในการนำเสนอเนื้อหาของรูปแบบการนำเสนอแบบรูปเขียนเหมือนจริง เป็นรากฐานสำคัญที่ทำให้รูปแบบการนำเสนอแบบรูปนี้ ได้รับความนิยมนมากกว่ารูปแบบการนำเสนอแบบอื่น ๆ อย่างต่อเนื่อง เป็นเวลาหลายสิบปี ในช่วงเวลาต่อมา

ช่วงสอง ช่วงที่รูปแบบการนำเสนอแบบรูปเขียนเหมือนจริงมีอัตราส่วนการนำเสนอโดยเฉลี่ยสูงสุด (พ.ศ. 2507-2531)

โปสเตอร์ภาพยนตร์ไทยในช่วงนี้มีรูปแบบการนำเสนอ 5 รูปแบบ คือ รูปแบบการนำเสนอแบบรูปเขียนเหมือนจริง รูปแบบการนำเสนอแบบรูปเขียนแนวตลก รูปแบบการนำเสนอแบบรูปเขียนการ์ตูน รูปแบบการนำเสนอแบบรูปเขียนลายเส้นและรูปแบบการนำเสนอแบบรูปถ่ายจากสไลด์ (เส้นกราฟ ++++ -.- - ——— xxxxx และ = = = ตามลำดับ)

จากแผนภูมิที่ 5.1 จะเห็นว่ารูปแบบการนำเสนอแบบรูปเขียนเหมือนจริงซึ่งแสดงด้วยเส้นกราฟ ++++ นั้น หลังจากผ่านจุดเปลี่ยนผ่านในช่วงแรกแล้ว เส้นกราฟยังคงขึ้นสูงในอัตราเฉลี่ย (ปีพ.ศ. 2507-2531) ที่สูงกว่ารูปแบบการนำเสนอแบบอื่นๆ (75.49%) และสภาพดังกล่าวยังคงอยู่เป็นระยะเวลาถึง 24 ปี ดังตารางที่ 5.3 ซึ่งรูปแบบการนำเสนอแบบรูปเขียนเหมือนจริง (ตัวอักษรเอทึบ) มีอัตราส่วนร้อยละที่สูงกว่ารูปแบบการนำเสนออื่นๆ เมื่อเปรียบเทียบกันอย่างเห็นได้ชัด

ตารางที่ 5.3 แสดงการเปรียบเทียบอัตราส่วนร้อยละของรูปแบบการนำเสนองานของปีเตอร์
ภาพยนตร์ไทย 7 รูปแบบ ในระหว่างปีพ.ศ.2508-2531

แบบ	2509	2511	2513	2515	2517	2519	2521	2523	2525	2527	2529	2531
1	28.0	-	-	-	-	-	-	-	-	-	-	-
	(16)	-	-	-	-	-	-	-	-	-	-	-
2	72.0	97.8	97.2	96.5	90.4	100	67.9	83.3	94.2	77.4	58.3	50.0
	(41)	(44)	(35)	(28)	(24)	(22)	(19)	(10)	(23)	(24)	(14)	(20)
3	-	2.2	2.8	3.5	4.8	-	21.4	-	5.8	6.5	4.2	2.5
	-	(1)	(1)	(1)	(1)	-	(6)	-	(2)	(2)	(1)	(1)
4	-	-	-	-	4.8	-	-	-	-	-	-	7.5
	-	-	-	-	(1)	-	-	-	-	-	-	(3)
5	-	-	-	-	-	-	7.1	-	-	9.7	33.3	40.0
	-	-	-	-	-	-	(2)	-	-	(3)	(8)	(16)
6	-	-	-	-	-	-	-	8.3	-	3.2	4.2	-
	-	-	-	-	-	-	-	(1)	-	(1)	(1)	-
7	-	-	-	-	-	-	3.6	8.3	-	3.2	-	-
	-	-	-	-	-	-	(1)	(1)	-	(1)	-	-
รวม%	100	100	100	100	100	100	100	100	100	100	100	100
แผ่น	(57)	(45)	(36)	(29)	(26)	(22)	(28)	(12)	(25)	(31)	(24)	(40)

ที่มา : จากการคำนวณหาอัตราส่วนร้อยละของรูปแบบการนำเสนอที่ปรากฏในทุกๆ 2 ปี
ตั้งแต่ปีพ.ศ.2508-2531

- รูปแบบ 1 หมายถึง รูปแบบการนำเสนอแบบรูปตัดปะจากภาพถ่าย
- รูปแบบ 2 หมายถึง รูปแบบการนำเสนอแบบรูปเขียนเหมือนจริง
- รูปแบบ 3 หมายถึง รูปแบบการนำเสนอแบบรูปเขียนแนวตลก
- รูปแบบ 4 หมายถึง รูปแบบการนำเสนอแบบรูปเขียนการ์ตูน
- รูปแบบ 5 หมายถึง รูปแบบการนำเสนอแบบรูปถ่ายจากสไลด์
- รูปแบบ 6 หมายถึง รูปแบบการนำเสนอแบบรูปตัดปะจากภาพถ่ายผสมรูปเขียน
- รูปแบบ 7 หมายถึง รูปแบบการนำเสนอแบบรูปเขียนลายเส้น

ปัจจัยสำคัญที่มีส่วนผลักดันให้รูปแบบการนำเสนอแบบรูปเขียนเหมือนจริง เป็นผู้นำรูปแบบอื่นๆ ถึง 24 ปีนั้น จากการศึกษาข้อมูลและการสัมภาษณ์ผู้ที่เกี่ยวข้อง พบว่ามีปัจจัยหลักๆ อยู่ 4 ประการคือ ประการแรก ปัจจัยทางด้านเทคโนโลยีการพิมพ์ ประการที่สอง ปัจจัยที่เกิดจากความมีประสิทธิภาพในการนำเสนอเนื้อหา ประการที่สามปัจจัยที่เกิดจากการขยายตัวของปริมาณช่างเขียนโปสเตอร์ และประการสุดท้ายคือ ปัจจัยจากสภาวะของภาพยนตร์ไทย

ปัจจัยประการแรกและประการที่สองได้กล่าวถึงแล้วในช่วงแรกว่า ความทันสมัยของระบบการพิมพ์แบบออฟเซททำให้รูปแบบการนำเสนอแบบรูปเขียนเหมือนจริงได้รับการพิมพ์ในลักษณะที่มีความใกล้เคียงกับต้นฉบับจริงถึง 80% ประกอบกับความมีประสิทธิภาพในการนำเสนอเนื้อหา ทำให้รูปแบบการนำเสนอแบบภาพเหมือนจริงได้รับความนิยมจากผู้สร้างภาพยนตร์เสมอมา นอกจากนี้ปัจจัยทั้งสองประการในข้างต้นแล้วปัจจัยที่เกิดจากการขยายตัวของปริมาณช่างเขียนโปสเตอร์ ก็เป็นอีกปัจจัยหนึ่งที่มีความสำคัญไม่ยิ่งหย่อนไปกว่าปัจจัยอื่นๆ เช่นกัน

ในอดีตอาชีพช่างเขียนโปสเตอร์ดังเช่นปัจจุบันยังไม่เป็นที่รู้จักเท่าใดนัก เพราะส่วนมากมักจะเป็นช่างเขียนป้ายโฆษณาขนาดใหญ่ที่เรียกกันว่า "คัทเด้าท์" มากกว่าโปสเตอร์ภาพยนตร์ จนกระทั่งเมื่อระบบการพิมพ์ออฟเซทสามารถทำให้ภาพที่ได้มีความเหมือนกับต้นฉบับจริงประมาณ 80% ผิดกับสำเร็จของเปียกโปสเตอร์ ทางด้านการเขียนโปสเตอร์ทำให้เป็นที่ต้องการของผู้สร้างภาพยนตร์โดยทั่วไป ในช่วงเวลาดังกล่าวช่างเขียนโปสเตอร์

มีจำนวนน้อยมาก ในส่วนของเปี้ยก โบสเตอร์ ก็มีได้ประกอบกิจการทางด้านนี้โดยตรงเป็นเพียงผู้รับจ้างเขียนเป็นรายวันให้แก่โรงภาพยนตร์เฉลิมไทย (ซึ่งส่วนมากเป็นโบสเตอร์ภาพยนตร์ต่างประเทศ) และร่วมกับเพื่อนรับจ้างเขียนโบสเตอร์ภาพยนตร์ไทยเป็นงานอดิเรก

จนกระทั่งเมื่อปริมาณงานเขียนโบสเตอร์ภาพยนตร์เพิ่มมากขึ้น คุณพิสิฐ ตันเส็จจา (เจ้าของโรงภาพยนตร์เฉลิมไทยในขณะนั้น) ได้รับสมัครคนเพื่อมาเป็นผู้ช่วยเปี้ยก โบสเตอร์ ทำให้ปริมาณงานเขียนโบสเตอร์เริ่มเพิ่มมากขึ้นเรื่อยๆ ตามลำดับ สถานที่ทำงานของเปี้ยก โบสเตอร์ จึงได้กลายเป็นโรงเรียนฝึกฝีมือช่างเขียนโบสเตอร์ไปโดยปริยาย ในช่วงเวลาดังกล่าว (ประมาณปีพ.ศ.2500) เปี้ยก โบสเตอร์ มีช่างเขียนโบสเตอร์ในสังกัดค่อนข้างมากพอสมควร จนทำให้อาชีพช่างเขียนโบสเตอร์เป็นที่รู้จักและได้รับการยอมรับแจกเช่นอาชีพอื่นๆ

จากปริมาณงานเขียนในสังกัด ที่เพิ่มขึ้นเรื่อยๆ ประกอบกับการได้รับความนิยมนจากเจ้าของภาพยนตร์ทำให้ปริมาณงานมีเข้ามาอย่างสม่ำเสมอเป็นเหตุผลที่ทำให้เปี้ยก โบสเตอร์ตัดสินใจแยกตัวออกมาเพื่อเปิดบริษัทรับเขียนโบสเตอร์ด้วยตนเอง (ประมาณปีพ.ศ.2502) ความพร้อมในปริมาณงานเขียนโบสเตอร์ผสานกับความต้องการของเจ้าของภาพยนตร์ประกอบกับสภาวะการณที่ค่อนข้างดีของธุรกิจภาพยนตร์ไทย ทำให้บริษัทของเปี้ยก โบสเตอร์ ดำเนินไปด้วยดี มีงานปั้นออกสู่ตลาดอย่างต่อเนื่องพอ (เปี้ยก โบสเตอร์, สัมภาษณ์, 1 มีนาคม 2537)

สภาวะการณที่ดีของภาพยนตร์ไทยก็เป็นอีกปัจจัยหนึ่งเช่นกัน ที่เอื้ออำนวยให้รูปแบบการนำเสนอแบบรูปเขียนเหมือนจริงมีอัตราส่วนร้อยละสูงกว่ารูปแบบการนำเสนอแบบอื่นๆเมื่อเปรียบเทียบในช่วงเวลาเดียวกัน (พ.ศ.2507-2531) ดังที่กล่าวมาแล้วข้างต้นว่ารูปแบบการนำเสนอแบบรูปเขียนเหมือนจริง เป็นรูปแบบการนำเสนอที่จัดอยู่ในกลุ่มที่สามารถนำมาใช้กับภาพยนตร์ได้เกือบทุกแนว (ยกเว้นแนวโป๊เพียงแนวเดียว) ทำให้การใช้เป็นไปอย่างหลากหลายและสามารถตอบรับได้กับภาพยนตร์หลายๆ แนวที่ปรับเปลี่ยนความชอบตามสมัยนิยมจากสภาวะการณของภาพยนตร์ไทยที่ดำเนินไปด้วยดี ปริมาณภาพยนตร์ที่ผลิตออกสู่ท้องตลาดมีมากพอ สภาวะการณการผลิตของโบสเตอร์ภาพยนตร์ไทยจึงดำเนินไปด้วยดีเช่นกัน ประกอบกับเป็นรูปแบบที่ได้รับความนิยมนจากเจ้าของภาพยนตร์ ทำให้รูปแบบการนำเสนอแบบรูปเขียน

เหมือนจริงสามารถครอบครองตลาดส่วนใหญ่ของโบสเตอร์ภาพยนตร์ไทยที่ผลิตออกมาในช่วงเวลาดังกล่าวได้

จากการสัมภาษณ์ทองดี ภาณุมาศ ช่างเขียนโบสเตอร์ซึ่งเป็นลูกศิษย์คนหนึ่งของเปี้ยก โบสเตอร์ ได้กล่าวถึงรูปแบบการนำเสนอแบบรูปเขียนเหมือนจริงว่า ภายใต้อารมณ์แบบการนำเสนอแบบรูปเขียนเหมือนจริงยังมีรูปแบบย่อยอีกรูปแบบหนึ่งปะปนอยู่ด้วย รูปแบบดังกล่าวนี้ ทองดี ภาณุมาศ ได้เขียนขึ้นเพื่อทดลองนำเสนอให้แก่เจ้าของภาพยนตร์ แต่ก็ไม่ได้รับการยอมรับทำให้ต้องยุติการเขียนไปในที่สุด

รูปแบบนี้ทองดี ภาณุมาศ รับแนวคิดมาจากตะวันตก ลักษณะที่เห็นได้ชัดของโบสเตอร์รูปแบบการนำเสนอแบบนี้คือ เป็นรูปเขียนที่มีรายละเอียดน้อย ภาพส่วนใหญ่จะเป็นภาพสัญลักษณ์ที่ต้องอาศัยการตีความ ภาพไม่ได้มุ่งเน้นการขายเป็นประเด็นหลักแต่มุ่งเน้นความสวยงามทางศิลปะผสานกับการโฆษณา เนื้อหาของภาพมักจะเลือกภาพที่เป็นประเด็นหลักของเรื่อง หากเปรียบเทียบกับรูปแบบการนำเสนอแบบรูปเขียนเหมือนจริง จะพบว่ารูปแบบการนำเสนอที่ทองดี ภาณุมาศ เขียนขึ้นนี้จะสื่อสารด้วยประโยคที่สั้น กระชับ ในทางตรงกันข้ามกับรูปแบบการนำเสนอแบบรูปเขียนเหมือนจริงซึ่งเป็นรูปแบบหลักที่ ประโยคจะยาวมีส่วนขยายมาก ทองดี ภาณุมาศ กล่าวถึงเรื่องนี้ด้วยความเสียดายว่า "เจ้าของหนังเขาไม่ชอบ เขาตีว่าเหมือนกับขี้เกียจเขียนหรือไม่ก็บอกว่าดูแล้วไม่เข้าใจ ซึ่งผมว่ามันดูสวยและเป็นศิลปะเหมือนของเหมือนนอกเขา...ผมเคยเขียนหลายเรื่องแต่ เขาก็ให้กลับไปเขียนใหม่เกือบทุกครั้ง อย่างเรื่องนางสาวมะลิวัลย์ นี่ก็ต้องเขียนใหม่" (ทองดี ภาณุมาศ, สัมภาษณ์, 2 มีนาคม 2537)



ภาพที่ 5.1 ตัวอย่างภาพโปสเตอร์ภาพยนตร์ไทยเรื่องนางสาวมะลิวัลย์ทั้ง 2 แบบ

ด้วยปัจจัยทั้ง 4 ประการทำให้โปสเตอร์รูปแบบการนำเสนอแบบภาพเหมือนจริงได้รับความนิยมจนกลายเป็นรูปแบบการนำเสนอหลักที่ใช้กันอย่างต่อเนื่องเรื่อยมาจวบจนกระทั่งปีพ.ศ.2526 ที่รูปแบบการนำเสนอแบบใหม่ได้กำเนิดขึ้นเพื่อท้าทายและส่งผลกระทบต่อความเปลี่ยนแปลงต่อรูปแบบการนำเสนอแบบภาพวาดเหมือนจริง ซึ่งเป็นรูปแบบการนำเสนอหลักที่เป็นผู้นำถึง 24 ปี

ช่วงสาม ช่วงเปลี่ยนผ่านจากรูปแบบการนำเสนอแบบรูปเขียนเหมือนจริงเป็นรูปแบบการนำเสนอแบบรูปถ่ายจากสไลด์ (พ.ศ.2531-2534)

นับตั้งแต่ปีพ.ศ.2526 เป็นต้นมา อัตราส่วนร้อยละของรูปแบบการนำเสนอแบบรูปเขียนเหมือนจริงเริ่มลดลงตามลำดับ (แต่ยังคงสูงกว่ารูปแบบการนำเสนออื่นๆ) ในขณะที่รูปแบบการนำเสนอแบบรูปถ่ายจากสไลด์ (เส้นกราฟ xxx) ซึ่งมีอัตราส่วนร้อยละในระยะเริ่มต้นเพียง 7.1 ในปีพ.ศ.2522 กลับเริ่มสูงขึ้นอย่างต่อเนื่องเมื่อปรากฏอีกครั้ง ในปีพ.ศ. 2526 ด้วยอัตราส่วนร้อยละ 9.7 33.3 40.0 55.8 และ60.0 ดังตารางที่ 5.4

ตารางที่ 5.4 แสดงการเปรียบเทียบอัตราส่วนร้อยละของรูปแบบการนำเสนอของโปสเตอร์
ภาพยนตร์ไทย 6 รูปแบบ ในระหว่างปีพ.ศ.2521-2534

รูปแบบการนำเสนอ	2521	2523	2525	2527	2529	2531	2533	2534
รูปเขียนเหมือนจริง	67.9 (19)	83.3 (10)	94.2 (23)	77.4 (24)	58.3 (14)	50.0 (20)	32.3 (11)	40.0 (2)
รูปเขียนแนวตลก	21.4 (6)	-	5.8 (2)	6.5 (2)	4.2 (1)	2.5 (1)	3.0 (1)	-
รูปเขียนการ์ตูน	-	-	-	-	-	7.5 (3)	6.0 (2)	-
รูปถ่ายจากภาพสไลด์	7.1 (2)	-	-	9.7 (3)	33.3 (8)	40.0 (16)	55.8 (19)	60.0 (3)
รูปตัดปะจากภาพถ่าย	-	8.3	-	3.2	4.2	-	-	-
ผสมรูปเขียน	-	(1)	-	(1)	(1)	-	-	-
รูปเขียนลายเส้น	3.6 (1)	8.3 (1)	-	3.2 (1)	-	-	3.0 (1)	-
รวม%	100	100	100	100	100	100	100	100
แผ่น	(28)	(12)	(25)	(31)	(24)	(40)	(24)	(5)

ที่มา : จากการคำนวณหาอัตราส่วนร้อยละของรูปแบบการนำเสนอที่ปรากฏในทุกๆ 2 ปี
ตั้งแต่ปีพ.ศ.2521-2534

การเพิ่มปริมาณของรูปแบบการนำเสนอแบบรูปถ่ายจากสไลด์ ประกอบกับการลดลงอย่างต่อเนื่องของรูปแบบการนำเสนอแบบรูปเขียนเหมือนจริงก่อให้เกิดการเปลี่ยนแปลงขึ้นในปีพ.ศ.2532 จากแผนภูมิที่ 5.1 จะเห็นจุดตัดกันระหว่างเส้น ++++ กับ ~~XXXX~~ ซึ่งจุดตัดดังกล่าวเป็นจุดเปลี่ยนผ่านที่ทำให้รูปแบบการนำเสนอแบบรูปถ่ายจากสไลด์กลายเป็นผู้นำรูปแบบการนำเสนออื่นๆ จากปรากฏการณ์ดังกล่าวเมื่อนำมาวิเคราะห์พบว่า สาเหตุสำคัญเกิดจากปัจจัย 2 ประการคือ ประการแรกเกิดจากสภาวะการตกต่ำของภาพยนตร์ไทยและ อีกประการหนึ่งคือ ปริมาณช่างเขียนโปสเตอร์ลดลง ซึ่งจะเห็นว่าเป็นไปในทิศทางตรงกันข้ามกับช่วงที่สอง

นับตั้งแต่ปีพ.ศ.2527 เป็นต้นมา สภาพธุรกิจของภาพยนตร์ไทย เริ่มประสบกับปัญหาต่างๆ มากขึ้นกว่าเดิม ตลาดภาพยนตร์ไทยถูกแบ่งส่วนด้วยภาพยนตร์ฮ่องกงและภาพยนตร์จากฮอลลีวูด (รายละเอียดอยู่ในบทที่ 2) จากสถานการณ์ดังกล่าวทำให้ปริมาณภาพยนตร์ไทยลดน้อยลงด้วย ภาพยนตร์ที่ยังคงสร้างอยู่ก็ต้องเผชิญกับสภาพการแข่งขันตลอดเวลา อาทิ ต้องแข่งขันเพื่อหาโรงภาพยนตร์ฉายในช่วงเวลาที่คาดว่าจะทำรายได้ (วันเทศกาลสำคัญ ช่วงวันหยุดหลายวัน) นอกจากนี้แล้วปัญหาเรื่อง เงินทุนเป็นอีกปัญหาหนึ่งที่ทำให้ผู้สร้างภาพยนตร์จำเป็นต้องหาแนวทางต่างๆ เพื่อตัดทอนงบประมาณในส่วนที่คิดว่าควรน้อยลง โปสเตอร์ภาพยนตร์ไทยได้รับผลกระทบนี้เช่นกัน โปสเตอร์ภาพยนตร์ไทยรูปแบบการนำเสนอแบบรูปเขียนเหมือนจริง เริ่มลดน้อยลง เพราะราคาแพง เมื่อเปรียบเทียบกับรูปแบบการนำเสนอแบบรูปถ่ายจากสไลด์ และเสียเวลามากกว่า คุณยุวณิตย์ เตชะยัน (สัมภาษณ์, 13 มีนาคม 2537) ได้อธิบายถึงประเด็นนี้ว่า "หากโปสเตอร์ไม่เสร็จแต่ถึงคิวที่หนังต้องเข้าโรงก็จะพลาดโอกาส ทำให้ต้องหาทางที่เร็วที่สุด และอีกอย่างหนึ่งรูปถ่ายถูกกว่ารูปเขียนมาก อย่างรูปถ่ายเสียเงิน 3,000 บาท รูปเขียนจะเสียประมาณ 6,000-7,000 บาท"

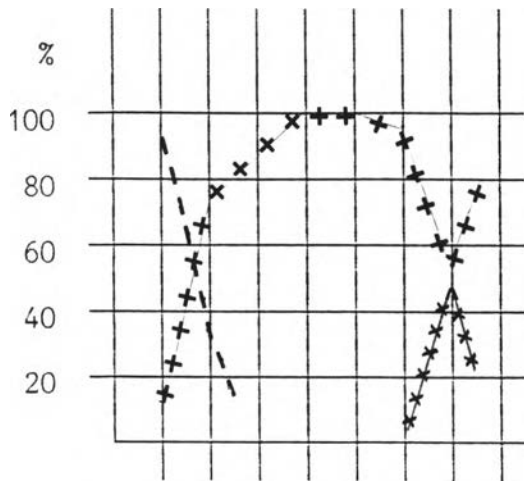
จากสภาพตกต่ำของวงการภาพยนตร์ไทย ทำให้รายได้ของอาชีพช่างเขียนโปสเตอร์ลดน้อยลงเช่นเดียวกัน หลายคนผันตัวเองไปประกอบอาชีพอื่น ช่างเขียนโปสเตอร์ที่เป็นที่รู้จักหลายท่านยุติการเขียนลง ทั้งนี้เพราะปริมาณงานน้อยลงมากจนไม่สามารถยึดเป็นอาชีพประจำได้ จากการสัมภาษณ์คุณจางงัด ภาดกิ่ง หนึ่งในช่างเขียนโปสเตอร์อาชีพที่เพิ่ง

เลิกจากการเขียนโปสเตอร์ภาพยนตร์ไทย ได้ให้สัมภาษณ์ว่า (4 มีนาคม 2537) สมัยก่อนหนังไทยรุ่งเรื่อง งานก็เข้ามาเยอะคนเขียนก็มาก ที่นี้พอหนังมันตกลง งานก็น้อยคนเขียนเขาก็ไม่ไหวเพราะว่าไม่พอกิน เขาก็เปลี่ยนอาชีพบ้างบางคนหยุดเขียนไปเลย บางคนก็รับเป็นงานอดิเรก...ผมเองก็เพิ่งหยุดไปเมื่อปี35 นี้เองงานเข้ามาน้อยมาก...ตอนที่มีพี่ทองดี (ทองดี ภาณุมาศ) คนเดียวที่ยังรับงานอยู่...ตอนแรกเขาก็เปลี่ยนอาชีพนะครับ ไปทำหนังเหมือนกับคุณเป๊ยก(เป๊ยกโปสเตอร์) แต่ก็ไม่ค่อยดี เลยต้องกลับมาเขียนโปสเตอร์เหมือนเดิม

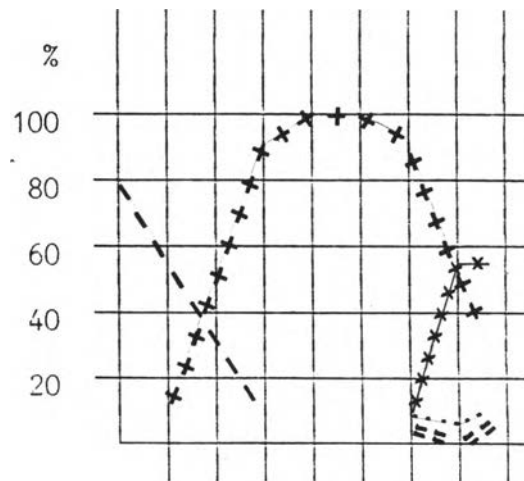
ทองดี ภาณุมาศ (สัมภาษณ์, 2 มีนาคม 2537) กล่าวถึงเรื่องนี้ว่า โดยมากมักเป็นหนังตลก หนังผี หรือไม่กี่หนังบู๊ เพราะว่ามันสามารถใส่อารมณ์หรือเพิ่มเติมมาให้มันดูโอเวอร์ได้ อย่างเรื่องที่ได้รับอยู่ตอนนี้ ก็พวกบอบทั้งหลายนะครับ...ตอนเ้างานเข้ามาก็ตกเดือนละ 1-2 เรื่อง...ผมรับงานเขียนอย่างอื่นด้วย ลำพังงานเขียนโปสเตอร์อย่างเดียวไม่พอหรอกครับ...โดยมากจะต้องเป็นงานไม่เร่่งนัก เพราะถ้าจะเอาไวๆ เขาจะใช้รูปถ่ายกัน มันไวและง่ายกว่ากัน

วิเคราะห์พัฒนาการรูปแบบการนำเสนอตามแนวของเนื้อหา

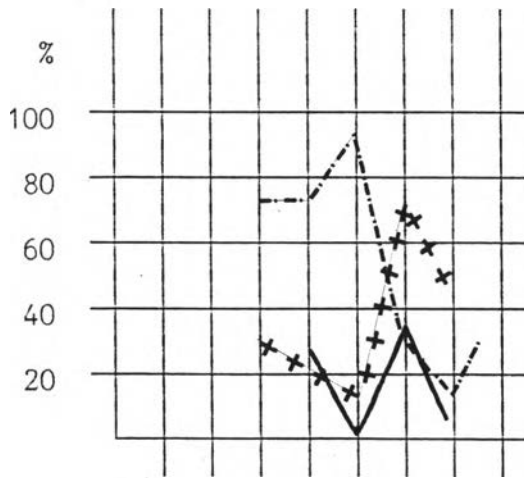
งานข้างต้นได้วิเคราะห์ให้เห็นถึงภาพรวมของพัฒนาการ "ภาษาโปสเตอร์" ซึ่งได้แบ่งเป็น 3 ช่วง 7 รูปแบบ เพื่อให้เกิดความเข้าใจอย่างเด่นชัดมากขึ้น ผู้วิจัยได้นำผลการวิเคราะห์ที่ได้มาแยกวิเคราะห์ตามแนวของเนื้อหาอีกครั้งหนึ่ง ผลการวิเคราะห์ปรากฏดังแผนภูมิที่ 5.2 5.3 5.4 5.5 5.6 และ 5.7 (แผนภูมิทั้งหมดได้มาจากการคำนวณหาอัตราส่วนร้อยละของรูปแบบการนำเสนอของโปสเตอร์ภาพยนตร์แต่ละแนวในทุกๆ 5 ปี ตั้งแต่ปีพ.ศ. 2498-2534)



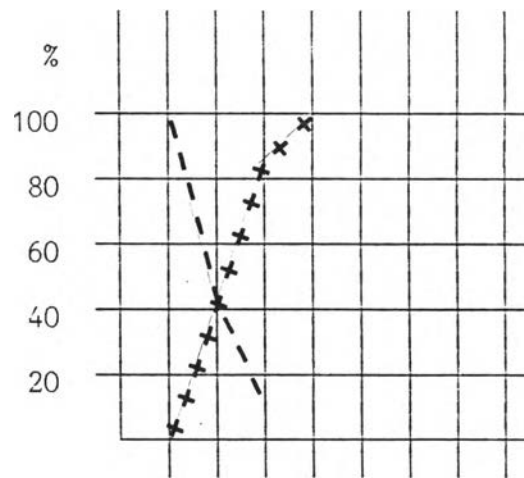
ปีพ.ศ. 2502 07 12 17 22 27 32 37
 แผนภูมิที่ 5.2 แสดงพัฒนาการรูปแบบการ
 นำเสนอของ"ภาษาโปสเตอร์" ในโปสเตอร์
 ภาพยนตร์ไทยแนวบู๊ปีพ.ศ. 2498-2534



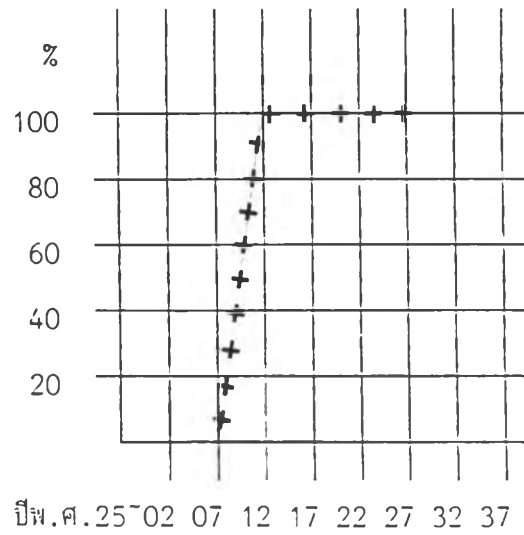
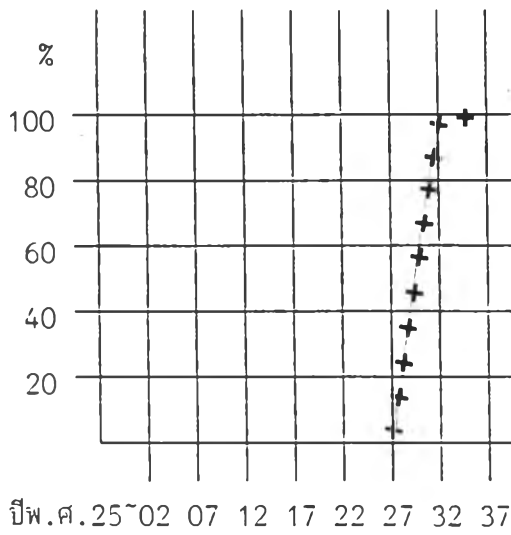
ปีพ.ศ. 2502 07 12 17 22 27 32 37
 แผนภูมิที่ 5.3 แสดงพัฒนาการรูปแบบการ
 นำเสนอของ"ภาษาโปสเตอร์" ในโปสเตอร์
 ภาพยนตร์ไทยแนวชีวิตพ.ศ. 2498-2534



ปีพ.ศ. 2502 07 12 17 22 27 32 37
 แผนภูมิที่ 5.4 แสดงพัฒนาการรูปแบบการ
 นำเสนอของ"ภาษาโปสเตอร์" ในโปสเตอร์
 ภาพยนตร์ไทยแนวตลกพ.ศ. 2498-2534



ปีพ.ศ. 2502 07 12 17 22 27 32 37
 แผนภูมิที่ 5.5 แสดงพัฒนาการรูปแบบการ
 นำเสนอของ"ภาษาโปสเตอร์" ในโปสเตอร์
 ภาพยนตร์ไทยแนวผีตพ.ศ. 2498-2534



แผนภูมิที่ 5.6 แสดงพัฒนาการรูปแบบการนำเสนองานของ"ภาษาโปสเตอร์" ในโปสเตอร์ภาพยนตร์ไทยแนวปีพ.ศ. 2498-2534

แผนภูมิที่ 5.7 แสดงพัฒนาการรูปแบบการนำเสนองานของ"ภาษาโปสเตอร์" ในโปสเตอร์ภาพยนตร์ไทยแนวอื่นๆพ.ศ. 2498-2534

รูปแบบการนำเสนอบรรูปตัดปะจากภาพถ่าย	- - -
รูปแบบการนำเสนอบรรูปเขียนเหมือนจริง	+++++
รูปแบบการนำเสนอบรรูปเขียนแนวตลก	- . - . -
รูปแบบการนำเสนอบรรูปตัดปะจากภาพถ่ายผสมรูปเขียน
รูปแบบการนำเสนอบรรูปเขียนการ์ตูน	_____
รูปแบบการนำเสนอบรรูปถ่ายจากสไลด์	XXXXX
รูปแบบการนำเสนอบรรูปเขียนลายเส้น	= = =

จากแผนภูมิที่ 5.2, 5.3, 5.4, 5.5 และ 5.6 จะพบว่าโพลีเตอร์ภาพยนตร์ไทยแนวชีวิตมีพัฒนาการรูปแบบการนำเสนอของ"ภาษาโพลีเตอร์"มากที่สุด คือ 5 รูปแบบ ในขณะที่โพลีเตอร์ภาพยนตร์ไทยแนวบู๊และแนวอื่นๆมีรูปแบบการนำเสนอของ"ภาษาโพลีเตอร์"เพียงรูปแบบเดียว รูปแบบการนำเสนอแบบรูปเขียนเหมือนจริงเป็นรูปแบบที่สามารถนำมาใช้ได้กับโพลีเตอร์ภาพยนตร์ไทยถึง 5 แนวคือแนวบู๊ แนวชีวิต แนวตลก แนวผีและแนวอื่นๆ และมีอัตราส่วนร้อยละของรูปแบบการนำเสนอค่อนข้างสูง โดยเฉพาะในแนวบู๊ แนวชีวิต แนวผี และแนวอื่นๆ ในส่วนของแนวตลกนั้น เนื่องจากมีรูปแบบการนำเสนอแบบรูปเขียนแนวตลกอยู่ค่อนข้างมาก ทำให้รูปแบบการนำเสนอแบบรูปเขียนเหมือนจริงจึงไม่เข้ารูปแบบที่เด่นชัดในโพลีเตอร์ภาพยนตร์ไทยแนวนี้

เมื่อพิจารณาถึงการเปลี่ยนแปลงในแผนภูมิทั้งหมดจะพบว่าแผนภูมิที่ 5.3 มีการแปลงเปลี่ยนคล้ายคลึงกับแผนภูมิที่ 5.1 กล่าวคือ มีการเปลี่ยนแปลงจากรูปแบบการนำเสนอแบบรูปตัดปะจากภาพถ่ายเป็นรูปแบบการนำเสนอแบบรูปเขียนเหมือนจริงในช่วงแรก และเปลี่ยนจากรูปแบบการนำเสนอแบบรูปเขียนเหมือนจริงเป็นรูปแบบการนำเสนอแบบรูปตัดปะจากสไลด์ในช่วงท้าย ส่วนแผนภูมิที่ 5.2, 5.4 และ 5.5 นั้น มีการเปลี่ยนแปลงเพียงช่วงเดียว กล่าวคือ แผนภูมิที่ 5.2 และ 5.5 เปลี่ยนจากรูปแบบการนำเสนอแบบรูปตัดปะจากภาพถ่ายเป็นรูปแบบการนำเสนอแบบรูปเขียนเหมือนจริง และแผนภูมิที่ 5.4 มีการเปลี่ยนแปลงจากรูปแบบการนำเสนอแบบรูปเขียนแนวตลกเป็นรูปแบบการนำเสนอแบบรูปเขียนเหมือนจริง แผนภูมิที่ 5.6 และ 5.7 เป็นแผนภูมิที่ไม่มีการเปลี่ยนแปลงทั้งนี้ เพราะมีรูปแบบการนำเสนอเพียงแบบเดียว

ที่กล่าวมาทั้งหมดนั้น คือ ผลการวิเคราะห์พัฒนาการรูปแบบการนำเสนอของ"ภาษาโพลีเตอร์"ในโพลีเตอร์ภาพยนตร์ไทย พ.ศ. 2500-2534 ซึ่งได้นำเสนอผลการวิเคราะห์ทั้งงานภาพรวมและแยกตามแนวเนื้อหาของโพลีเตอร์ภาพยนตร์ไทย ก่อนที่จะเข้าสู่การวิเคราะห์เนื้อหาของที่นำเสนอในโพลีเตอร์ภาพยนตร์ไทยซึ่งเป็นการวิเคราะห์ในส่วนที่สองนั้นมีโพลีเตอร์ภาพยนตร์ไทยกลุ่มหนึ่งที่น่าสนใจคือ โพลีเตอร์ภาพยนตร์ไทยกลุ่มนี้มีความไม่มากนักแต่ปรากฏเกือบทุกช่วงของพัฒนาการ ลักษณะของโพลีเตอร์กลุ่มดังกล่าวมีดังนี้

1. เป็นโปรสเตอร์ของภาพยนตร์ไทยเพียงเรื่องเดียวแต่จัดทำมากกว่า 1 แบบ
2. โปรสเตอร์ภาพยนตร์ไทยลักษณะนี้สามารถแบ่งออกได้เป็น 2 ประเภท คือ
 - 2.1 รูปแบบการนำเสนอเหมือนกันแต่แตกต่างที่เนื้อหา
 - 2.2 แตกต่างทั้งรูปแบบการนำเสนอและเนื้อหา

2.1 รูปแบบการนำเสนอเหมือนกันแต่แตกต่างที่เนื้อหา คือ โปรสเตอร์ของภาพยนตร์ไทย 1 เรื่อง มีมากกว่า 1 แบบ โดยมีรูปแบบการนำเสนอเหมือนกัน แต่ภาพและข้อความต่างกัน ซึ่งความแตกต่างนี้อาจเป็นเพียงบางส่วนหรือเกือบทั้งหมด รูปแบบที่นิยมใช้คือรูปแบบการนำเสนอแบบรูปตัดปะจากภาพถ่าย รูปแบบการนำเสนอแบบรูปเขียนเหมือนจริง และรูปแบบการนำเสนอแบบรูปถ่ายจากสไลด์ โปรสเตอร์ภาพยนตร์ไทยประเภทนี้พบมากในช่วงปีพ.ศ.2501-2519

ตัวอย่างของโปรสเตอร์ประเภทนี้ได้แก่ 1:7 ประจัญบาน(2501) วิมานรักสีชมพู(2505) เงามรัก(2508) จิตรดาว(2508) กาเหว่า(2509) ชุนศึก(2509) ชู้(2515) ร้อยลวน(2519) พยัคฆ์ร้าย 191 (2526)

.....

ภาพที่ 5.2 ตัวอย่างภาพโปรสเตอร์ภาพยนตร์ไทยที่มีรูปแบบการนำเสนอแบบเดียวกัน แตกต่างที่เนื้อหา

2.2 แตกต่างทั้งรูปแบบการนำเสนอและเนื้อหา คือโปสเตอร์ของภาพยนตร์ไทย 1 เรื่อง ที่มีมากกว่า 1 แบบ และแต่ละแบบมีความแตกต่างทั้งรูปแบบและเนื้อหา อาทิ เป็นโปสเตอร์ที่มีรูปแบบการนำเสนอแบบรูปเขียนเหมือนจริงกับรูปแบบการนำเสนอแบบรูปถ่ายจากสไลด์หรือกับรูปแบบการนำเสนอแบบรูปเขียนลายเส้น โปสเตอร์ภาพยนตร์ไทยประเภทนี้พบมากในช่วงปีพ.ศ. 2522 เป็นต้นมา

ตัวอย่างของโปสเตอร์ภาพยนตร์ไทยประเภทนี้ได้แก่ นักรักรุ่นกระเตาะ (2522) เพื่อนแพง (2526) ฟ้าพู่ (2527)



ภาพที่ 5.3 ตัวอย่างภาพโปสเตอร์ภาพยนตร์ไทยที่แตกต่างที่รูปแบบการนำเสนอ และเนื้อหา