

บทที่ ๕

ทรัพยากรการท่องเที่ยว



กรุงเทพมหานครเป็นแหล่งท่องเที่ยวประเภทโบราณสถาน ประกอบด้วยประวัติศาสตร์ ศิลปะสถาปัตยกรรม ประเภทศิลปวัฒนธรรม ได้แก่ กิจกรรมและประเพณีที่เกี่ยวข้องกับโบราณสถาน ในพื้นที่

ลักษณะเด่นของโบราณสถาน ศิลปะสถาปัตยกรรมที่เป็นลักษณะเฉพาะของไทยยุคต้นรัตนโกสินทร์ ในราวอายุระหว่าง ๑ - ๒ ร้อยปี ลักษณะเด่นที่คู่คุณค่าคงถาวร เป็นลักษณะเฉพาะที่ไม่มีที่ใดในส่วนอื่น ๆ ของโลกเสมอเหมือน จึงเป็นแหล่งดึงดูดนักท่องเที่ยวจากต่างประเทศและในประเทศให้มาเที่ยวชม นอกจากนั้นประเพณีและวัฒนธรรมที่เกี่ยวข้องกับโบราณสถาน เช่น ราชประเพณี และศาสนประเพณี ก็เป็นกิจกรรมที่สอดคล้องและสนับสนุนกับการท่องเที่ยวเป็นอย่างดี

๕.๑ โบราณสถานที่มีคุณค่าทางศิลปะ วัฒนธรรมและสถาปัตยกรรม

ในกรุงเทพมหานครอาจแบ่งโบราณสถานออกเป็นประเภทต่าง ๆ ๕ ประเภท คือ พระบรมมหาราชวัง พระราชวัง วังและวัดในอาณาเขต ปุทธนิยสถาน อาคารของทางราชการและเอกชน ส่วนสาธารณะ อาคารร้านค้า ป้อมและกำแพงเมือง สะพาน คลองและท่อน้ำ คังรายละเอียดยของประเภทต่าง ๆ คือ (แผนที่ ๕.๑)

๑. พระบรมมหาราชวัง พระราชวัง วังและวัดในอาณาเขต

๑.๑ พระบรมมหาราชวัง และวัดพระศรีรัตนศาสดาราม

๑.๒ พระราชวังบวรสถานมงคล และวัดบวรสถานสุทธารวาส

(บริเวณอิทธิมาตรสถานแห่งชาติพระนคร และวิทยาลัยนาฏศิลป์)

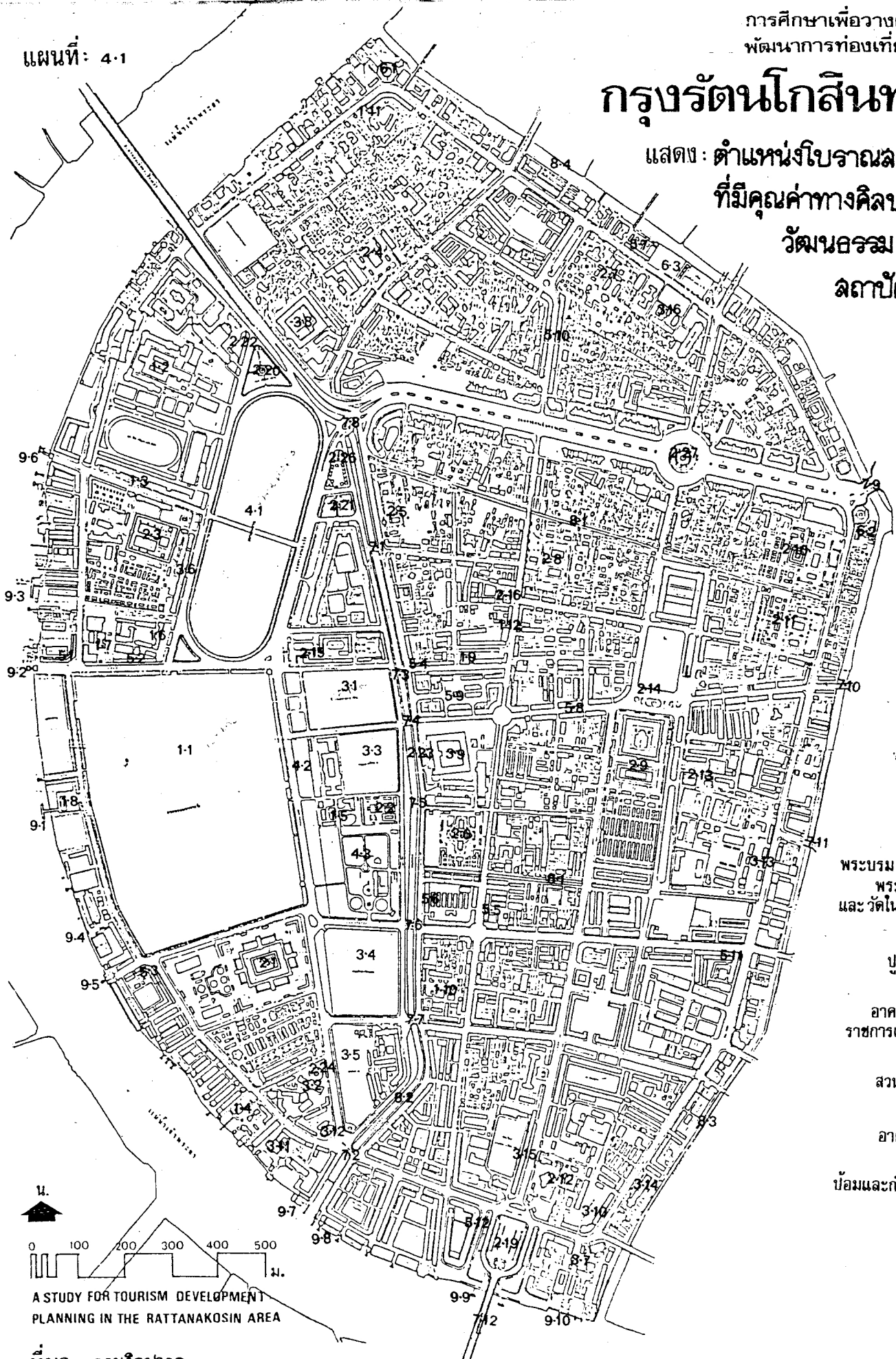
๑.๓ กำแพงพระราชวังบวรสถานมงคลด้านในมหาวิทยาลัยธรรมศาสตร์

แผนที่: 4-1

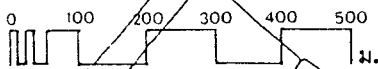
การศึกษาเพื่อวางแผน
พัฒนาการท่องเที่ยวใน

กรุงรัตนโกสินทร์

แสดง: ตำแหน่งโบราณสถาน
ที่มีคุณค่าทางศิลป,
วัฒนธรรม และ
สถาปัตยกรรม



- ★ 1 พระบรมมหาราชวัง
พระราชวัง วัด
และวัดในอาณาเขต
- 2 บูชนียสถาน
- 3 อาคารของทาง
ราชการและเอกชน
- 4 สวนสาธารณะ
- 5 อาคารร้านค้า
- 6 บ่อน้ำและกำแพงเมือง
- 7 สะพาน
- 8 คลอง
- 9 หน้าน้ำ



A STUDY FOR TOURISM DEVELOPMENT
PLANNING IN THE RATTANAKOSIN AREA

ที่มา: กรมศิลปากร

- ๑.๔ วัดพระเจ้ายารวงศ์เชอ พระองค์เจ้าจุลจักรพงษ์
- ๑.๕ พระราชวังสราญรมย์ (กระทรวงการต่างประเทศ)
- ๑.๖ วัดสมเด็จกรมพระยาดำรงราชานุภาพ (กรมศิลปากร)
- ๑.๗ วัดท่าพระ (ในบริเวณมหาวิทยาลัยศิลปากร)
- ๑.๘ พระที่นั่งราชกิจวินิจฉัย (บริเวณทหารบก)
- ๑.๙ วัดกรมพระนราธิปประพันธ์พงศ์ (ร.ร.คณะราษฎรศึกษา)
- ๑.๑๐ วัดบ้านหม้อ
- ๑.๑๑ ประตูวัง วัดกรมหมื่นพระปกเกล้า (เชียงใหม่)
- ๑.๑๒ ประตูวังสราญรมย์

๒. ปุชนิยมสถาน

- ๒.๑ วัดพระเชตุพนวิมลมังคลาราม
- ๒.๒ วัดราชประดิษฐสถิตมหาสีมาราม
- ๒.๓ วัดมหาธาตุยุวราชรังสฤษฎิ์
- ๒.๔ วัดชนะสงคราม
- ๒.๕ วัดบูรณศิริอานาถอาราม
- ๒.๖ วัดราชบพิธสถิตมหาสีมาราม
- ๒.๗ วัดบวรนิเวศวิหาร
- ๒.๘ วัดมเหยงคณ์
- ๒.๙ วัดสุทัศน์เทพวราราม
- ๒.๑๐ วัดราชนันทาราม
- ๒.๑๑ วัดเทพธิดาราม
- ๒.๑๒ วัดราชบูรณะ
- ๒.๑๓ วัดทิพวารีย์

- ๒.๑๔ โยสัถพรหมณเฑาะเสาชิงชา
- ๒.๑๕ ศาลหลักเมือง
- ๒.๑๖ ศาลเจ้าพ่อเสือ
- ๒.๑๗ ศาลเจ้าบ้านหม้อ
- ๒.๑๘ ศาลเจ้าแม่ทับทิม
- ๒.๑๙ อนุสาวรีย์ปฐมบรมราชานุสรณ์
- ๒.๒๐ อนุสาวรีย์ทหารอาสา
- ๒.๒๑ อนุสาวรีย์กรมหลวงราชบุรีดิเรกฤทธิ์ (หน้ากระทรวงยุติธรรม)
- ๒.๒๒ อนุสาวรีย์พระบาทสมเด็จพระปิ่นเกล้าเจ้าอยู่หัว (หน้าโรงละครแห่งชาติ)
- ๒.๒๓ อนุสาวรีย์สมเด็จพระเจ้าบรมวงศ์เธอ เจ้าฟ้าจันทราธิเบศร์ (หน้ากระทรวงมหาดไทย)
- ๒.๒๔ อนุสาวรีย์สมเด็จพระเจ้าบรมวงศ์เธอ เจ้าฟ้าจันทราธิเบศร์ (หน้ากระทรวงพาณิชย์)
- ๒.๒๕ อนุสาวรีย์สมเด็จพระนางเจ้าสุนันทากุมารีรัตน์
- ๒.๒๖ อุทกขาร (แม่พระธรณีบีบมวยผม)
- ๒.๒๗ อนุสาวรีย์ประชาธิปไตย

๓. อาคารของทางราชการและเอกชน

- ๓.๑ กระทรวงกลาโหม
- ๓.๒ กระทรวงพาณิชย์
- ๓.๓ กรมแผนที่ทหาร
- ๓.๔ กรมการรักษาดินแดน
- ๓.๕ คลังสินค้าเก่า
- ๓.๖ หอวีรญาณ (หน้าวัดมหาธาตุ)
- ๓.๗ ตึกที่ทำการไปรษณีย์โทรเลข (วัดเสียบ)
- ๓.๘ โรงกษาปณ์สิทธิการ (หอศิลป์แห่งชาติ)
- ๓.๙ กระทรวงมหาดไทย

- ๓.๑๐ คีตกที่ทำการไฟฟ้าวัดเสียบ
- ๓.๑๑ คีตกเขมินารี โรงเรียนราชินี
- ๓.๑๒ สถานที่ทำรวพระราชวัง
- ๓.๑๓ ที่พักตำรวจหน้าเรือนจำกลางคลองเปรม
- ๓.๑๔ คีตกกรมกลีกรวม
- ๓.๑๕ อาคาร โรงเรียนสวนกุหลาบวิทยาลัย
- ๓.๑๖ คีตกมณเฑาะว์นาควิทยาทาน ร.ร.วัดบวรนิเวศ

๔. สวนสาธารณะ

- ๔.๑ สนามหลวง
- ๔.๒ สนามไชย
- ๔.๓ ราชอุทยานสราญรมย์

๕. อาคารร้านค้า

- ๕.๑ คีตกแถวถนนมหาธาตุ (บริเวณท่าช้าง)
- ๕.๒ คีตกแถวถนนหน้าพระลาน
- ๕.๓ คีตกแถวถนนมหาธาตุ (บริเวณท่าเตียน)
- ๕.๔ แพร่งภูธร ถนนอัมรินทร์
- ๕.๕ คีตกแถวถนนพระยาตรี
- ๕.๖ คีตกแถวริมถนนอัมรินทร์
- ๕.๗ คีตกแถวหน้าวัดบวรนิเวศวิหาร ถนนพระสุเมรุ
- ๕.๘ คีตกแถวคานหินใต้จากถนนเสาชิงช้า ถนนบำรุงเมือง
- ๕.๙ แพร่งนรา
- ๕.๑๐ คีตกแถวถนนตะนาว

- ๕.๑๑ อาคารศรีจันทร์ สามยอด
- ๕.๑๒ หักแถวเชิงสะพานพุทธ ฝั่งพระนคร

๖. ป้อมและกำแพงเมือง

- ๖.๑ ป้อมพระสุเมรุ
- ๖.๒ ป้อมมหากาฬ
- ๖.๓ กำแพงและประตูเมืองหน้าวัดบวรนิเวศวิหาร

๗. สะพาน

- ๗.๑ สะพานเจริญศรี ๓๔ ถนนราชินี
- ๗.๒ สะพานเจริญรัช ๓๑ ถนนราชินี
- ๗.๓ สะพานหก ถนนราชินี
- ๗.๔ สะพานช่างโรงสี ร.ศ.๑๒๕ ถนนราชินี
- ๗.๕ สะพานหมู (หน้ากระทรวงมหาดไทย) ถนนราชินี
- ๗.๖ สะพานมอญ ถนนราชินี
- ๗.๗ สะพานอุบลรัตน์ ถนนราชินี
- ๗.๘ สะพานผ่านพิภพลีลา ถนนราชดำเนิน
- ๗.๙ สะพานผ่านฟ้าลีลาศ ถนนพระสุเมรุ
- ๗.๑๐ สะพานสมเด็จพระमारถ
- ๗.๑๑ สะพานดำรงสถิตย์ ถนนมหาไชย
- ๗.๑๒ สะพานพระพุทธยอดฟ้า ฯ

๘. คลอง

- ๘.๑ คลองหลอด
- ๘.๒ คลองคูเมืองเดิม

- ๘.๓ คลองโองอ่าง
- ๘.๔ คลองบางลำพู
๙. ทาน้ำ
- ๙.๑ ทาราชวรศิขรินทร์
- ๙.๒ ทาช่างวังหลวง
- ๙.๓ ทาวัง (ระหว่างวัดมหาธาตุฯ กับมหาวิทยาลัยศิลปากร)
- ๙.๔ ทาโรงโม (ใกล้กรมการศาสนา)
- ๙.๕ ทาเทียน
- ๙.๖ ทาพระจันทร์
- ๙.๗ ทาราชินี
- ๙.๘ ทาน้ำบริ เวณปากคลองตลาด
- ๙.๙ ทาน้ำบริ เวณสะพานพระพุทธยอดฟ้า
- ๙.๑๐ ทาโรงยา

โบราณสถานทั้ง ๙ ประเภท มีรายละเอียดในปัจจุบัน คือ (แผนภูมิ ๘.๑)

๑. พระบรมมหาราชวัง พระราชวัง วังและวัดในอาณาเขต

— พระบรมมหาราชวัง และวัดพระศรีรัตนศาสดาราม สร้างขึ้นเมื่อแรกสร้างกรุงฯ พ.ศ.๒๕๒๕ ในรัชกาลที่ ๑ และมีการสร้างพระที่นั่งและมหาปราสาทต่าง ๆ เพิ่มเติมเรื่อยมา จนถึงรัชกาลที่ ๕ จึงเป็นที่รวมของศิลปะยุครัตนโกสินทร์อย่างสมบูรณ์ เป็นที่ได้รับความสนใจจากนักท่องเที่ยวมากและเป็นแหล่งท่องเที่ยวสำคัญที่สุดในบริเวณนี้

— พระราชวังบวรสถานมงคล และวัดบวรสถานสุทธาราวาส คือวังหน้าและวัดพระแก้ว วังหน้าสร้างขึ้นในรัชกาลที่ ๑ พร้อมกับการสร้างกรุงเช่นเดียวกัน ปัจจุบันกลายเป็นพิพิธภัณฑ์สถานแห่งชาติ พระนคร เป็นที่รวมของโบราณวัตถุต่าง ๆ ของประเทศ ตั้งแต่ยุคหิน เปิดให้ประชาชนทั่วไป

แผนภูมิ 4.1 การแบ่งยุคของโบราณสถานในกรุงรัตนโกสินทร์

ก่อนรัตนโกสินทร์

ต้นรัตนโกสินทร์ สมัยรัชกาลที่ 4-5

พ.ศ. 2325 2350 2375 2400 2425 2450 2475 2500 2525

รัชกาลที่

1 2 3 4 5 6 7 8 9

- ★ วัดพระเชตุพนฯ (วัดโพธาราม)
- ★ วัดมหาธาตุฯ (วัดสลัก)
- ★ วัดราชบูรณะ (วัดเลียบ)
- ★ วัดชนะสงคราม (วัดทองปู)

- ★ พระบรมมหาราชวัง
- ★ วัดพระแก้ว
- ★ วัดสุทัศน์
- ★ วังหน้า (พิพิธภัณฑสถานแห่งชาติ)
- ★ ป้อมและกำแพงเมือง

- ★ วัดบวรนิเวศ
- ★ วัดราชนัดดาราม
- ★ วัดบูรณศิริ
- ★ วัดเทพธิดาราม
- ★ วัดมหารธรรมพาราม

★ วัดราชประดิษฐ์

★ อาคารราชการทรงยุโรป, ตึกแถวเก่าถนนเจริญกรุง, บำรุงเมือง ... ฯลฯ

★ วัดราชบพิศ

(ฤกษ์เปิดในสงครามโลกครั้งที่ 2
เสียหายสร้างขึ้นใหม่ทั้งหมด)

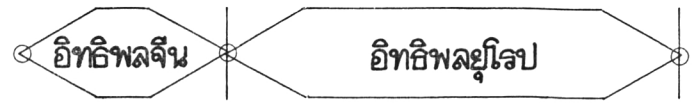
สัญลักษณ์

★ สร้าง

★ สร้างเพิ่มเติม, บูรณะ, ปฏิสังขรณ์

(ได้รับความเสียหายแล้วสร้างขึ้นใหม่)

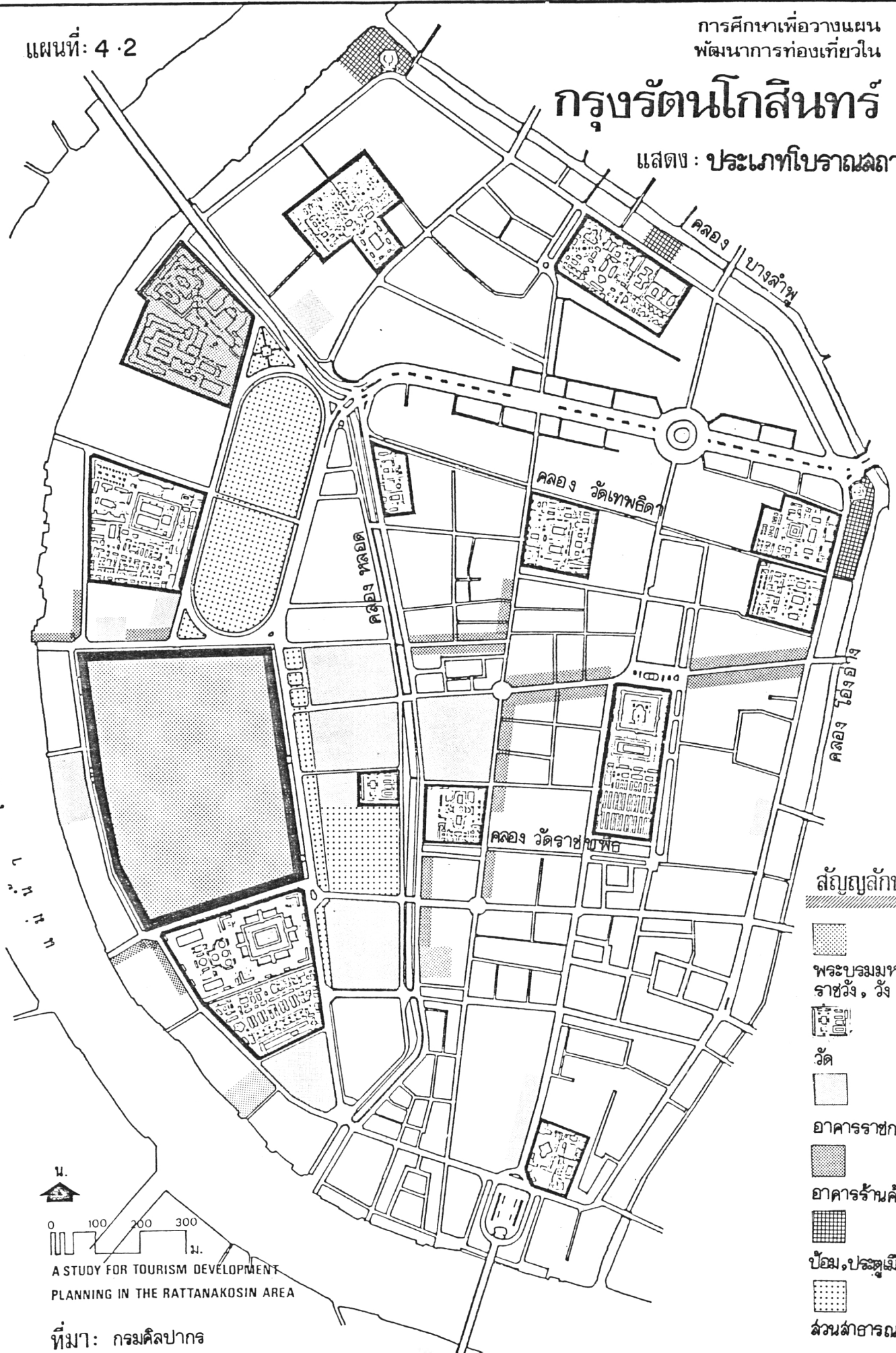
อิทธิพลทางสถาปัตยกรรม :



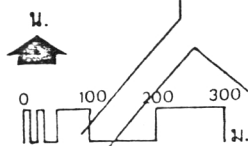
กรุงรัตนโกสินทร์

แสดง : ประเภทโบราณสถาน

เจ้าพระยา
น้ำท่า



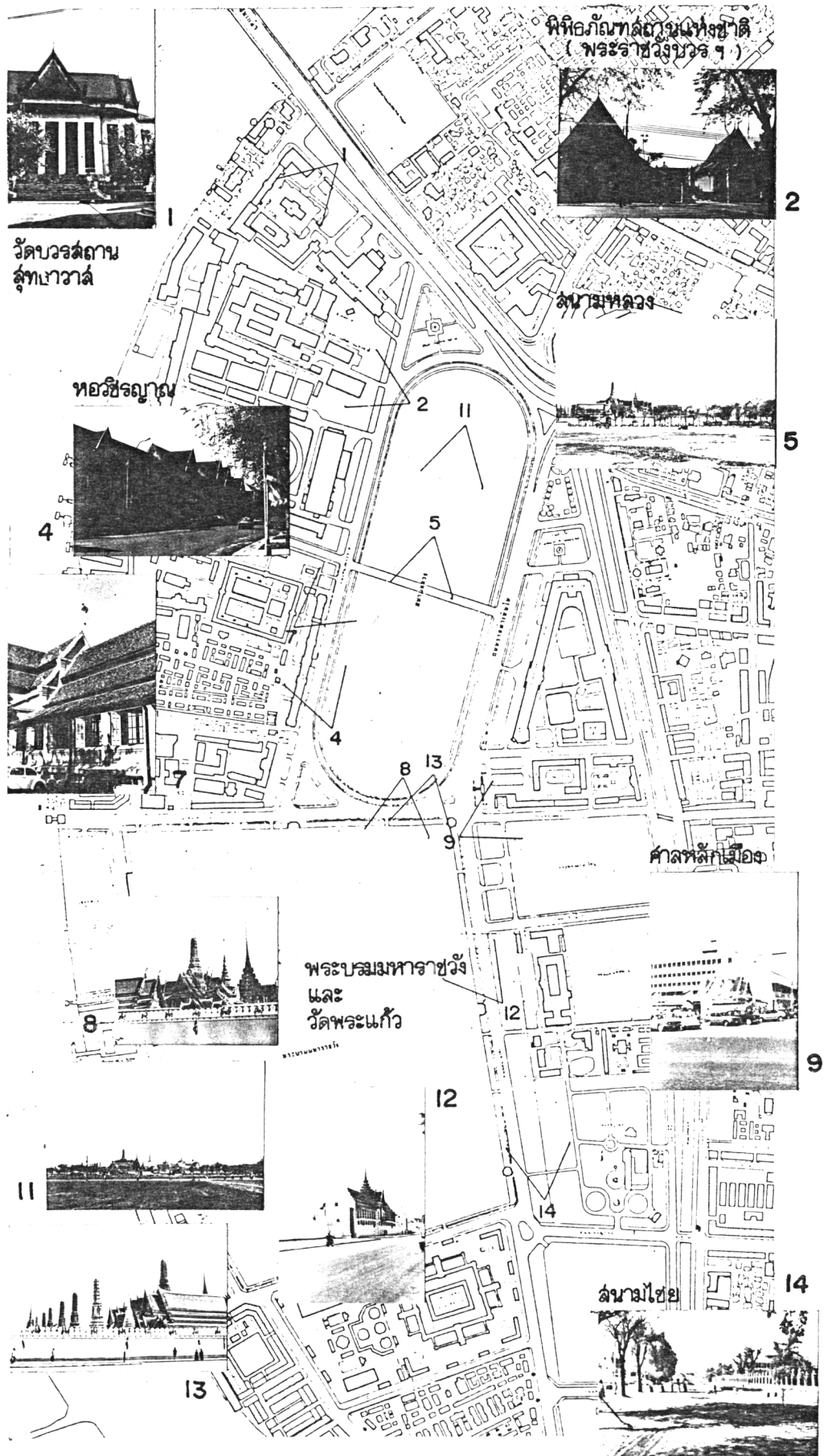
- สัญลักษณ์
- พระบรมมหาราชวัง, วัง
 - วัด
 - อาคารราชการ
 - อาคารร้านค้า
 - บ่อน, ประตูเมือง
 - ส่วนสาธารณะ



A STUDY FOR TOURISM DEVELOPMENT
PLANNING IN THE RATTANAKOSIN AREA

ที่มา: กรมศิลปากร

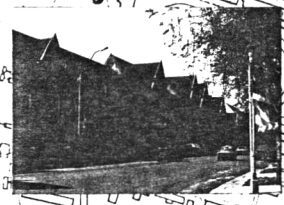
รูป 4-1 โบราณสถานประเภทวัง, พระบรมมหาราชวัง และ วัดพระแก้ว



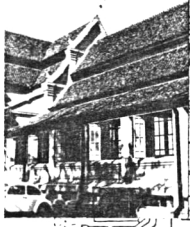
1
วัดบรมสถาน
สุทธารวาล



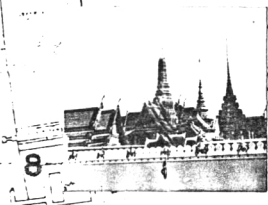
2
พิพิธภัณฑสถานแห่งชาติ
(พระราชวังจันทน์)



4
หอวิศิษฎ์



7



8
พระบรมมหาราชวัง
และ
วัดพระแก้ว



11



13



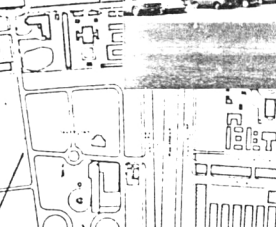
5
สนามหลวง



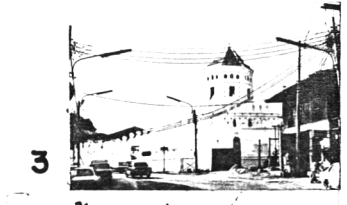
9
ศาลหลักเมือง



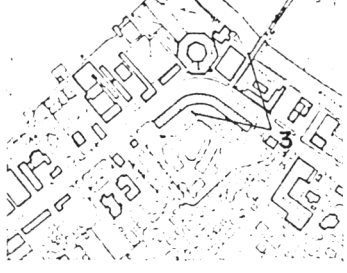
12
พระบรมมหาราชวัง
และ
วัดพระแก้ว



14
สนามไชย



3
ป้อมพระสุเมรุ



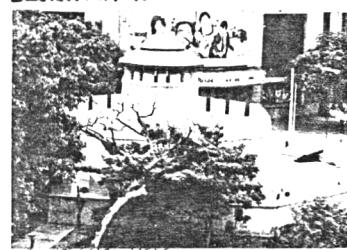
6
ประตูและกำแพงเมืองเก่า



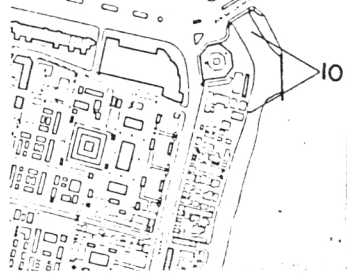
6



6



10
ป้อมมหากาฬ



10



เช้าชมทุกวัน ยกเว้นวันจันทร์ เป็นที่สนใจของนักท่องเที่ยวและเป็นแหล่งท่องเที่ยวที่สำคัญแห่งหนึ่ง บางส่วนของวังหน้าในอดีต ได้ใช้เป็นสถานศึกษา คือ มหาวิทยาลัยธรรมศาสตร์ วิทยาลัยนาฏศิลป์ และวิทยาลัยช่างศิลป์ และบางส่วนถูกใช้เป็นส่วนขยายพื้นที่ของสนามหลวง

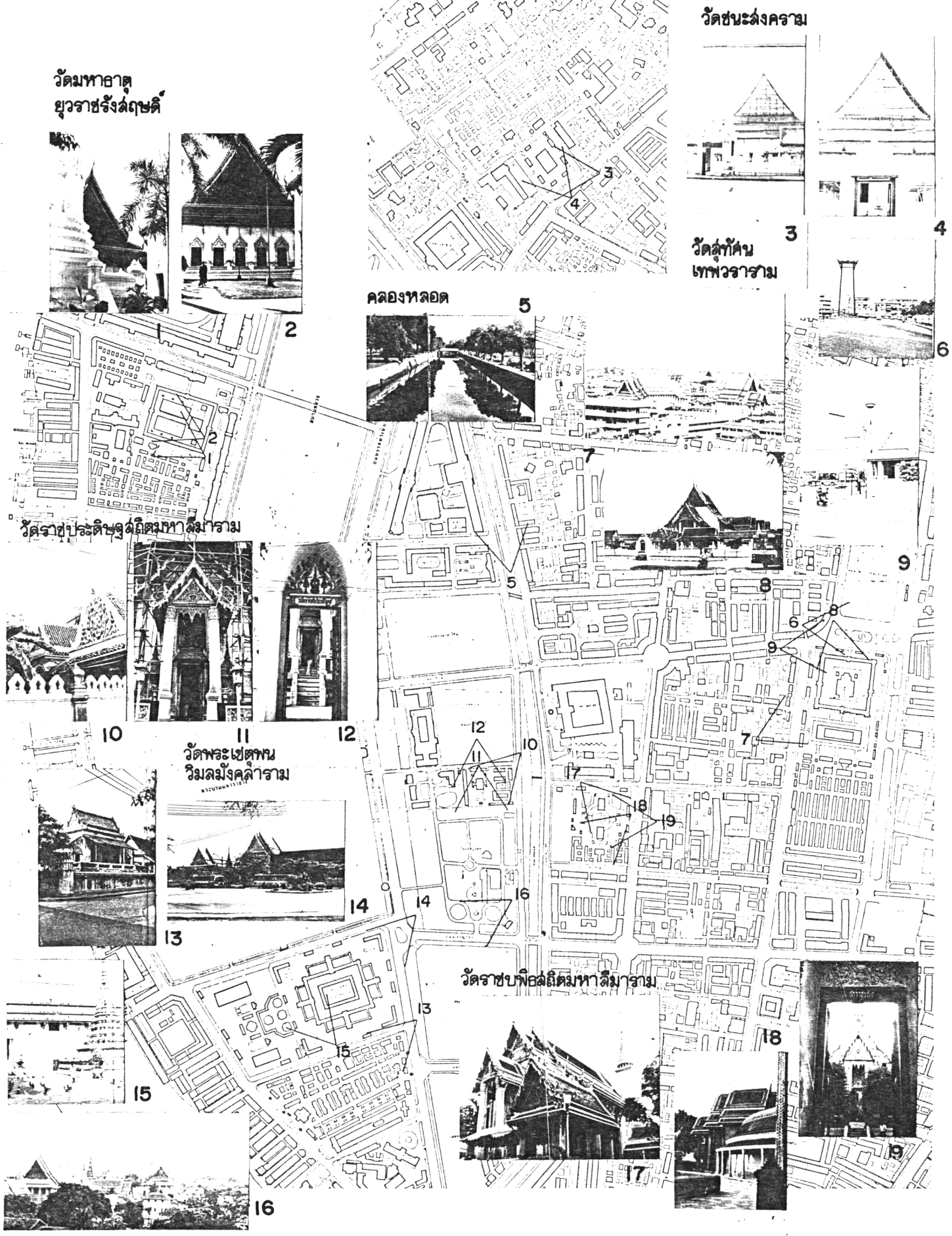
- วังและส่วนประกอบของวังต่าง ๆ ถูกใช้เป็นสถาบันการศึกษาหรือไม่ก็เป็น สถาบันราชการ ลักษณะทางสถาปัตยกรรมของอาคารต่าง ๆ ดังกล่าว ยังคงคุณค่าทางโบราณสถาน และเป็นส่วนประกอบที่จะดึงดูดนักท่องเที่ยวได้เช่นกัน

๒. ปูนียสถาน

- วัดต่าง ๆ เป็นสถาบันทางศาสนาพุทธ ประกอบด้วยวัดที่สร้างขึ้นก่อนสร้าง กรุงเทพฯ แล้วสถาปนาขึ้นในรัชกาลที่ ๑ และวัดที่สร้างขึ้นหลังจากสร้างกรุงเทพฯ แล้วมาจนถึงรัชกาลที่ ๕ มีศิลปะรัตนโกสินทร์อย่างสมบูรณ์ และบางวัดมีการพัฒนาผสมผสาน อิทธิพลจากจีนและยุโรปให้มีลักษณะเฉพาะ

วัดที่สร้างขึ้นก่อนสร้างกรุงเทพฯ พ.ศ. ๒๕๒๕ และสถาปนาขึ้นในรัชกาลที่ ๑ มี ๔ วัด คือ วัดพระเชตุพนฯ วัดมหาธาตุ วัดราชบูรณะ และวัดชนะสงคราม ส่วนวัดที่สร้างขึ้นในรัชกาลที่ ๑ คือ วัดสุทัศน์ สมัยรัชกาลที่ ๒ มีใ้มีการสร้างวัดขึ้นมาใหม่ จนรัชกาลที่ ๓ จึงมีการสร้างวัดขึ้นมามากมายถึง ๕ วัด คือ วัดบรมนิวาส วัดราชนคการาม วัดบูรณศิริอำมาตย์ วัดเทพศิคาราม และวัดมหรพาราม ซึ่งวัดต่าง ๆ บางแห่งมีอิทธิพลจีนผสมผสานกับศิลปะไทยยุค รัตนโกสินทร์ วัดที่สร้างในรัชกาลที่ ๔ และ ๕ มีเพียงรัชกาลละแห่ง คือวัดราชประดิษฐ์ ในรัชกาลที่ ๔ และวัดราชบพิธ ในรัชกาลที่ ๕ ซึ่งนอกจากมีอิทธิพลศิลปะจากจีนแล้ว ยังมีอิทธิพลจากยุโรปเข้ามาผสมอีกด้วย วัดต่าง ๆ มีการบูรณะให้คงสภาพเรื่อยมา จนกระทั่งมีการบูรณะครั้งใหญ่เพื่อฉลอง กรุงเทพฯ ครบ ๒๐๐ ปี ในปีปัจจุบัน ถึงแม้ทิวทัศน์และอาคารจะผิดแผกไปจากเดิมบ้าง แต่วัดต่าง ๆ ยังคงคุณค่าทางโบราณสถานที่จะพัฒนาให้เป็นแหล่งท่องเที่ยวได้โดยตรง

รูป 4.2 โบราณสถานประเภทวัด ลมัยรัชกาลที่ 1 และรัชกาลที่ 4-5

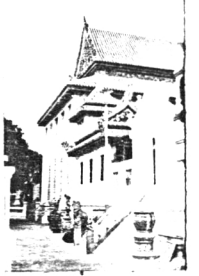


รูป 4.3 โบราณสถานประเภทวัด สมัยรัชกาลที่ 3

วัดบูรณศิริอำมาตยาราม



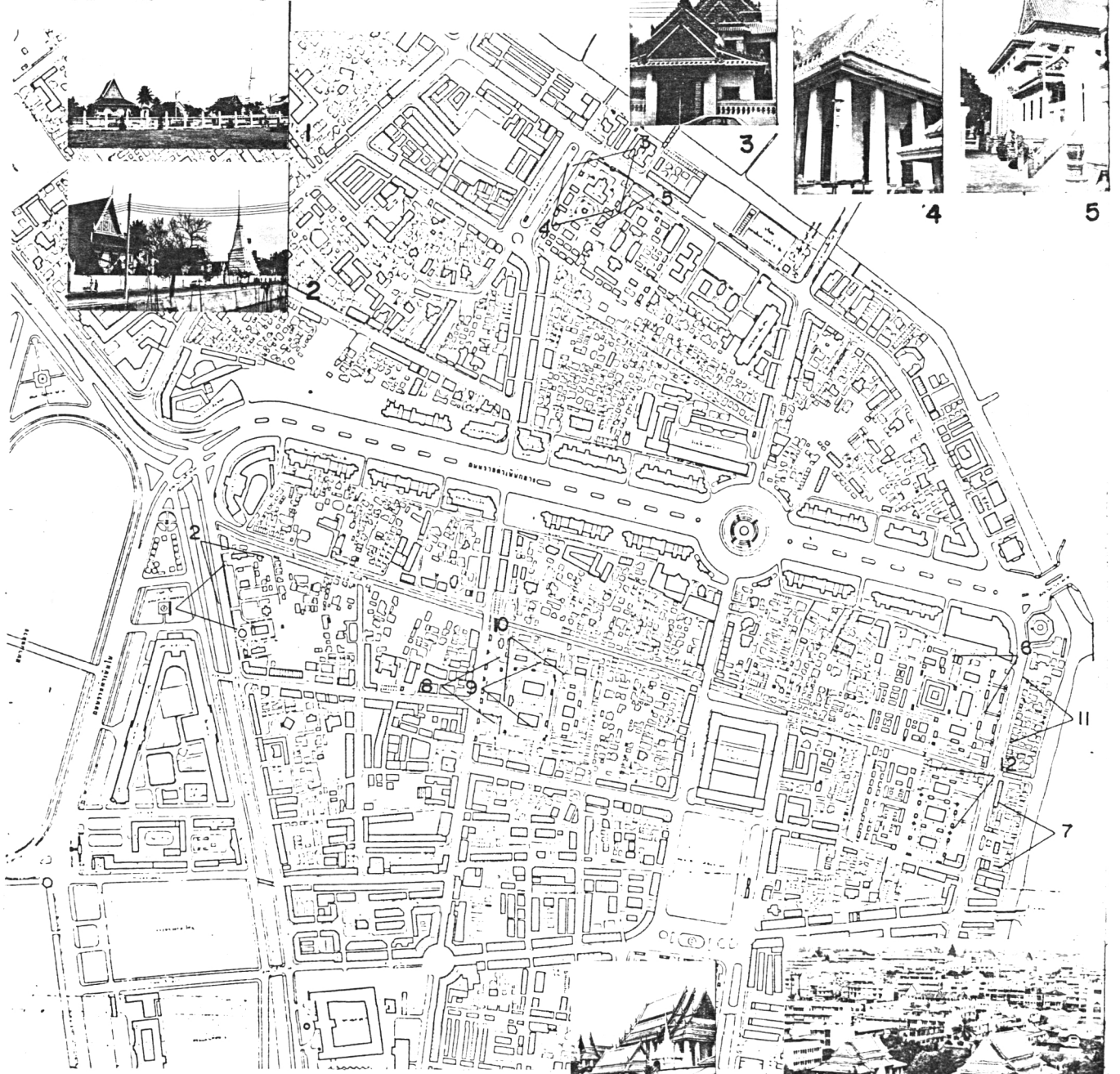
วัดบรมนิวศวิหาร



3

4

5



วัดมหารณหาราม



8



9



10

วัดราชนัลดาราม

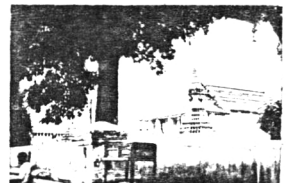


6



7

วัดเทพธิดาราม



11

12

— ศาสนสถานอื่น ๆ เช่น วัดในศาสนาพราหมณ์ ศาลเจ้า และอนุสาวรีย์สร้าง
ขึ้นในยุคต่าง ๆ คนรัตนโกสินทร์ ส่วนใหญ่มีขนาดเล็ก จึงไม่ควรพัฒนาเป็นแหล่งท่องเที่ยวโดยตรง
แต่ก็ใช้เป็นส่วนประกอบเพื่อการท่องเที่ยวในบริเวณ เพราะ เป็นสถานที่แสดงถึงความสัมพันธ์และ
เกี่ยวเนื่องทางประวัติศาสตร์ การผสมผสานทางสังคมและวัฒนธรรม เช่น ชาวฮินดู และชาวจีน
ที่เคยอยู่ในบริเวณนี้ตั้งแต่ยุคแรก ๆ สืบต่อมาจนปัจจุบัน

๓. อาคารของทางราชการและเอกชน

ส่วนใหญ่เป็นอาคารทรงยุโรป เป็นศิลปะที่เข้ามายุคสมัยรัชกาลที่ ๔ - ๕ ที่ไทย
เริ่มค้าขายกับต่างประเทศอย่างจริงจัง เป็นลักษณะแรกเริ่มที่เป็นต้นแบบของอาคารสถาปัตยกรรม
ของไทยในปัจจุบัน จึงเป็นลักษณะของศิลปะครุฑยี่ดองกรุงรัตนโกสินทร์ที่เป็นส่วนประกอบของการ
ท่องเที่ยวในบริเวณอย่างหนึ่งได้

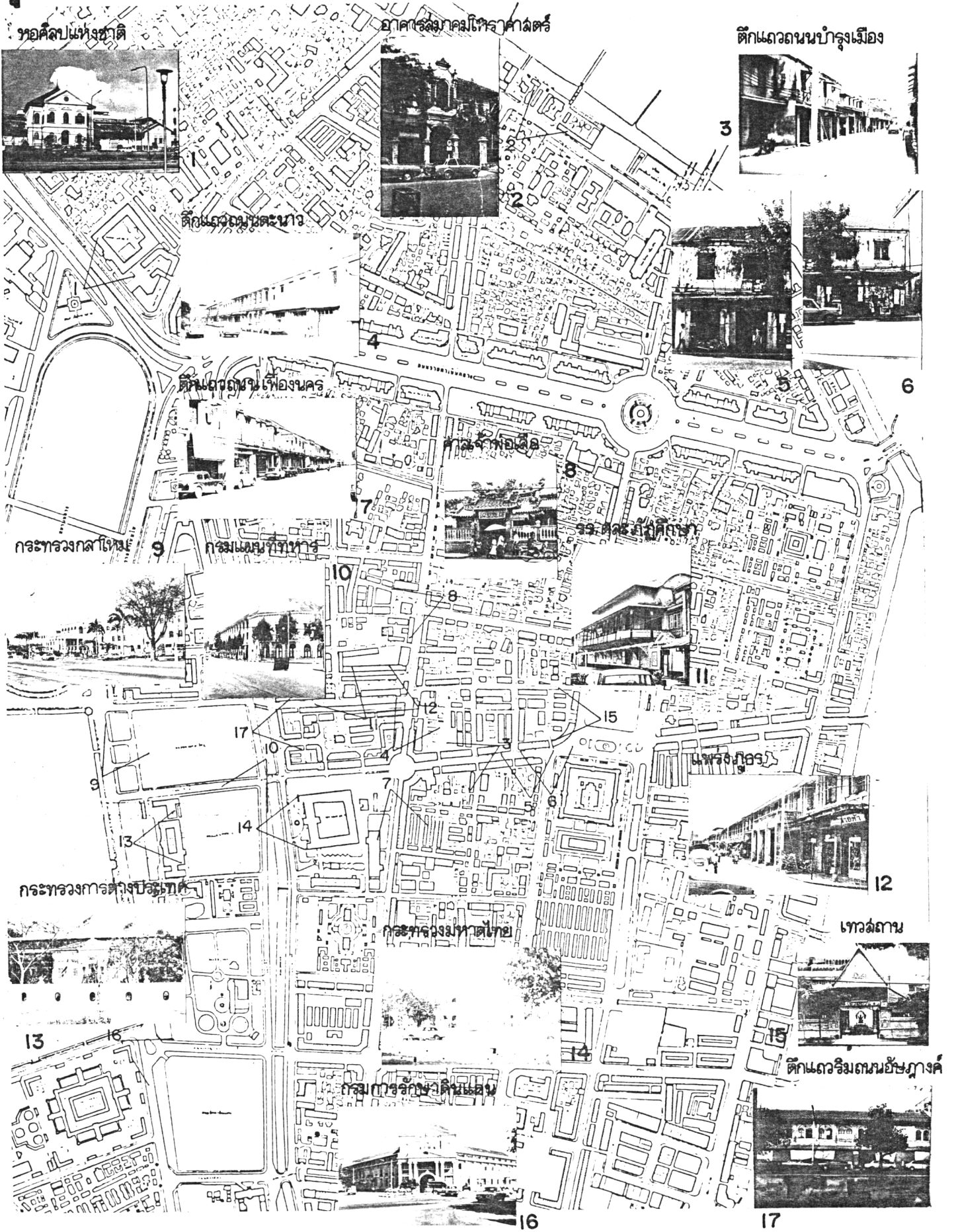
๔. ส่วนสาธารณณะ

เป็นหัววางของเมืองที่เกิดขึ้นตั้งแต่สร้างเมืองในสมัยรัชกาลที่ ๑ ส่วนสาธารณณะ
ทั้ง ๓ แห่งคือ สนามหลวง สนามไชย และวังสราญรมย์ เป็นที่ประกอบกิจกรรมและประเพณี
ตั้งแต่อดีตจนปัจจุบัน เช่น พระราชพิธีแรกนาขวัญ เป็นต้น ซึ่งประเพณีต่าง ๆ เป็นส่วนประกอบเพื่อ
การท่องเที่ยวได้ นอกเหนือจากการเป็นส่วนสาธารณณะและเป็นที่เว้นว่างในบริเวณ

๕. อาคารร้านค้า

ส่วนใหญ่เป็นตึกแถว ลักษณะทรงยุโรปเช่นเดียวกับอาคารของราชการ เป็นลักษณะ
ตึกแถวในยุคแรกของกรุงเทพฯ เช่น อาคารร้านค้าถนนบำรุงเมือง เพ็ญนคร ตะนาวและอัษฎางค์
 เป็นต้น ปัจจุบันยังทรงใช้ประกอบกิจกรรมเพื่อการค้า ลักษณะอาคารและการประกอบกิจกรรมบางแห่ง
สนับสนุนกับการท่องเที่ยวได้

รูป 4-4 โบราณสถานประเภท อาคารราชการ , อาคารพาณิชย์ และ อื่น ๆ



๖. ป้อมและกำแพงเมือง

ปัจจุบันเหลืออยู่เพียง ๓ แห่ง คือ ป้อมพระสุเมรุ ป้อมมหากาฬและกำแพงเมืองเก่าหน้าวัดบวรฯ เท่านั้น เป็นป้อมและกำแพงที่สร้างขึ้นยุคคนในการสร้างเมือง ปัจจุบันมีการบูรณะเพื่อฉลองครบรอบกรุงฯ ๒๐๐ ปี เป็นส่วนประกอบเพื่อการท่องเที่ยวในบริเวณที่แสดงขอบเขตของกรุงฯ และการป้องกันศัตรูได้เป็นอย่างดี

๗. สะพานที่สำคัญ

มีสะพานรูปทรงและลวดลายที่มุกุมค่า แสดงถึงลักษณะของกรุง เทพหาที่เคยเต็มไปด้วยคำคลองในอดีต

๘. คลอง

แสดงถึงขอบเขตของ เมืองและคูเมืองในอดีต แสดงถึง เส้นทางจราจรในประวัติศาสตร์ นอกเหนือจากเป็นที่โถงที่วางของบริเวณ

๙. ทาน้ำ

เป็นทาน้ำแต่เดิมตั้งแต่ยุคคนเมื่อสร้างเมือง ไม่มีรูปทรงและลักษณะทางสถาปัตยกรรมที่น่าสนใจแต่อย่างใด มีแต่เพียงที่ตั้งเท่านั้น ที่แสดงลักษณะถึงการคมนาคมในประวัติศาสตร์

จากตาราง ๕.๑ ในโบราณสถานทั้ง ๕ ประเภท โบราณสถานประเภทอาคารโบราณมีมากที่สุด คือมีจำนวน ๑๖ แห่ง รองลงมาได้แก่ วัด ๑๓ แห่ง อาคารร้านค้าและสะพานมีจำนวนเท่ากัน คือ ประเภทละ ๑๒ แห่ง เมื่อพิจารณาถึงสถานที่ตั้งของโบราณสถานแยกเป็นรายแขวง แขวงพระบรมมหาราชวัง มีโบราณสถานตั้งอยู่มากที่สุด คือมีถึง ๔๓ แห่ง ในขณะที่แขวงรองลงมาคือ แขวงวังบูรพาภิรมย์ มีจำนวนเท่ากันมากคือ มีเพียง ๑๖ แห่ง แขวงที่ไม่มีโบราณสถานประเภทที่กำหนดตั้งอยู่เลย มี ๑ แขวง คือแขวงตลาดยอด

ตาราง ๕.๑ จำนวนโบราณสถานประเภทต่าง ๆ จำแนกเป็นรายแขวง

	๑. แขวงพระบรมมหาราชวัง	๒. แขวงวังบูรพาภิรมย์	๓. แขวงวัดราชบพิธ	๔. แขวงตลาดบางมูร์	๕. แขวงท่าดินแดง	๖. แขวงเสนาพิลา	๗. แขวงวัดบวรนิเวศ	๘. แขวงตลาดยอด	๙. แขวงชนะสงคราม	รวม
พระบรมมหาราชวัง	๑	1	1	1	1	1	1	1	1	๑
พระราชวัง	๑	1	1	1	1	1	1	1	1	๑
วัง	๓	๑	1	1	๑	1	1	1	1	๙
ประตู , กำแพงวัง	1	1	1	1	๑	1	1	1	๑	๘
พระที่นั่ง	๑	1	1	1	1	1	1	1	๑	๑
วัด	๔	๑	๒	๑	๑	๑	๒	1	๑	๑๓
โบสถ์, ศาล, ศาลเจ้า	๑	๒	1	1	๑	๑	1	1	1	๙
อนุสาวรีย์	๕	๑	๒	1	1	1	๑	1	1	๙
อาคารโบราณ	๙	๔	๑	๑	1	1	๑	1	1	๑๖
สวนสาธารณะ	๓	1	1	1	1	1	1	1	1	๓
อาคารร้านค้า	๑	๓	1	๑	๒	1	1	1	1	๑๒
ป้อม , กำแพงเมือง	1	1	1	1	1	1	๒	1	๑	๓
สะพาน	๓	๑	1	๒	1	1	๑	1	1	๑๒
ท่อน้ำ	๓	๒	1	1	1	1	1	1	1	๑๐
รวม	๔๓	๑๖	๙	๙	๖	๒	๙	1	๓	

สถานที่ท่องเที่ยวประเภทโบราณสถาน พระบรมมหาราชวัง เป็นสถานที่ท่องเที่ยวที่สำคัญที่สุด นอกจากนั้นวัดต่าง ๆ ๑๓ วัดในอาณาเขต เป็นสถานที่ท่องเที่ยวสำคัญที่ดึงดูดนักท่องเที่ยวให้มาเที่ยวชม จึงจัดอยู่ในทรัพยากรการท่องเที่ยวประเภทเดียวกัน ดังนั้นการแบ่งกลุ่มโบราณสถานประเภทวัดทั้ง ๑๓ วัด นอกจากพิจารณาแบ่งกลุ่มตามยุคและอิทธิพลของศิลปะในการสร้างวัดแล้วยังแบ่งได้ตามคะแนนความสำคัญของแต่ละวัด การแบ่งกลุ่มดังกล่าวเพื่อแบ่งย่านโบราณสถานและจัดวงจรการท่องเที่ยวเพื่อประโยชน์ในการวางแผนการท่องเที่ยวต่อไป

จากตารางที่ ๔.๒ การลำดับค่าคะแนนความสำคัญของวัดในกรุงรัตนโกสินทร์ เกณฑ์การให้คะแนนโดยพิจารณาออกเป็น ๔ กลุ่มใหญ่ ๆ คือ คุณค่าของโบราณสถาน สภาพแวดล้อม ที่ตั้งและการให้บริการ ใน ๔ กลุ่มใหญ่แบ่งเป็นหัวข้อย่อยในแต่ละกลุ่ม เช่น ความเก่าแก่ ลักษณะเด่นของรูปทรง สภาพแวดล้อมในและนอกบริเวณ ความสะดวกในการเข้าถึง และความปลอดภัย เป็นต้น ในแต่ละข้อย่อยเหล่านี้ ให้ค่าน้ำหนักตามความสำคัญของแต่ละหัวข้อไว้ตั้งแต่ ๑ ถึง ๓ เช่น ความเก่าแก่ของอาคารและสถานที่ทางสถาปัตยกรรมมีค่าน้ำหนักเท่ากับ ๓ ซึ่งมากกว่าจิตกรรมและเวทศิลป์ ซึ่งมีค่าน้ำหนักเพียง ๑ เป็นต้น ส่วนการให้คะแนนแต่ละหัวข้อให้คะแนนตั้งแต่ต่ำมาก ๕ คะแนนไปจนถึงน้อยมากเท่ากับ ๑ คะแนน ค่าคะแนนที่คูณกับค่าน้ำหนักจึงเป็นค่าคะแนนจริง

การพิจารณาจากคะแนนวัดในอาณาเขตกรุงเทพฯ ๑๓ วัด โดยนำวัดเบญจมบพิตรและวัดไตรมิตรมารวมพิจารณาค้น เพราะวัดทั้งสองมีการจัดนำเที่ยวร่วมกับวัดโพธิ์ ซึ่งเป็นวัดในบริเวณอยู่ในปัจจุบัน เมื่อรวมคะแนนทั้งหมดพบว่า วัดที่มีค่าคะแนนสูงสุดเป็นอันดับหนึ่งคือ วัดพระศรีรัตนศาสดาราม ๑๕๕ คะแนน วัดที่มีคะแนนเป็นอันดับสองคือ วัดพระเชตุพนฯ ๑๔๓ คะแนน วัดที่มีคะแนนเป็นอันดับสามคือวัดสุทัศน์ มีคะแนน ๑๓๓ ซึ่งเท่ากับวัดเบญจมบพิตร ซึ่งอยู่นอกกรุงรัตนโกสินทร์ วัดที่มีค่าคะแนนรองลงมาเป็นอันดับ ๔ และ ๕ คือ วัดบวรนิเวศ วิหารและวัดมหาธาตุฯ ตามลำดับ

เมื่อนำค่าคะแนนคุณค่าของโบราณสถานประเภทวัดทั้ง ๑๓ (จากตาราง ๔.๒) มาเปรียบเทียบกับการจัดนำเที่ยวของบริษัทท่องเที่ยว และความสนใจรวมทั้งความประทับใจในสถานที่ท่องเที่ยวดังกล่าวของนักท่องเที่ยว (จากบทที่ ๕ ลักษณะของการท่องเที่ยวและนักท่องเที่ยว

ตาราง ๔.๒ การลำดับค่าคะแนนความสำคัญของวัดในกรุงเทพมหานคร

คะแนน	คิ มาก	ค มาก	ปานกลาง	๓ มาก	๒ ปานกลาง	๑ น้อย	๑ น้อยมาก	ค่าน้ำหนัก	วัดระฆังโฆสิตาราม	วัดพระเชตุพน	วัดราชประดิษฐ	วัดมหาธาตุ	วัดชนะสงคราม	วัดบูรณศิริ	วัดราชพิช	วัดวรมิเวศ	วัดมหรพาราม	วัดสุทัศน์	วัดราชมนฑกา	วัดเทพศิการาม	วัดราชบูรณะ	วัดเบญจมบพิตร *	วัดไตรมิตร *
คุณค่า	ความเก่าแก่ (สถาปัตยกรรม)	๓	๑๕	๑๕	๖	๑๒	๑๒	๑	๖	๕	๕	๕	๑๕	๕	๕	๑๕	๕	๕	๕	๕	๕	๕	
	ลักษณะเด่นของรูปทรง	๒	๑๐	๑๐	๑๐	๕	๖	๕	๑๐	๑๐	๖	๖	๑๐	๑๐	๖	๖	๖	๖	๖	๕	๑๐	๕	
	จุดสนใจ (Landmark)	๒	๑๐	๑๐	๕	๖	๖	๕	๕	๑๐	๑๐	๕	๑๐	๑๐	๕	๕	๕	๕	๕	๕	๕	๕	
	พระประธาน	๒	๑๐	๑๐	๖	๕	๖	๕	๕	๕	๕	๕	๑๐	๖	๕	๕	๕	๕	๕	๕	๕	๕	
	จิตรกรรมและลวดลาย	๑	๕	๕	๕	๕	๕	๕	๕	๕	๕	๕	๕	๕	๕	๕	๕	๕	๕	๕	๕	๕	
	ลักษณะ เคนรายละเอียดอื่น ๆ	๑	๕	๕	๕	๕	๕	๕	๕	๕	๕	๕	๕	๕	๕	๕	๕	๕	๕	๕	๕	๕	
สภาพแวดล้อม	สภาพแวดล้อมในบริเวณ	๓	๑๕	๕	๑๒	๕	๕	๖	๕	๕	๕	๕	๕	๕	๕	๕	๕	๕	๕	๕	๕	๕	
	สภาพแวดล้อมโดยรอบ	๒	๑๐	๖	๖	๖	๖	๖	๕	๕	๕	๕	๕	๕	๕	๕	๕	๕	๕	๕	๕	๕	
	ภูมิสถาปัตยกรรม	๑	๕	๕	๕	๕	๕	๕	๕	๕	๕	๕	๕	๕	๕	๕	๕	๕	๕	๕	๕	๕	
	ภูมิทัศน์	๑	๕	๕	๕	๕	๕	๕	๕	๕	๕	๕	๕	๕	๕	๕	๕	๕	๕	๕	๕	๕	
ที่ตั้ง	ความสะดวกในการเข้าถึง	๓	๑๕	๑๒	๖	๑๕	๑๒	๑๒	๕	๑๒	๑๒	๑๒	๑๒	๑๒	๑๒	๑๒	๑๒	๑๒	๑๒	๑๒	๑๒	๑๒	
	มีที่จอดรถ	๒	๑๐	๕	๖	๕	๖	๕	๕	๕	๕	๕	๕	๕	๕	๕	๕	๕	๕	๕	๑๐	๕	
	อยู่ใกล้กับอื่น ๆ	๑	๕	๕	๕	๕	๕	๕	๕	๕	๕	๕	๕	๕	๕	๕	๕	๕	๕	๕	๕	๕	
	มีโบราณสถานใกล้เคียง	๑	๕	๕	๕	๕	๕	๕	๕	๕	๕	๕	๕	๕	๕	๕	๕	๕	๕	๕	๕	๕	
บริการและอื่น ๆ	ข่าวสารและความสนใจ **	๓	๑๕	๑๕	๑๒	๕	๕	๖	๑๒	๑๒	๑๒	๑๒	๑๒	๑๒	๑๒	๑๒	๑๒	๑๒	๑๒	๑๒	๑๕	๑๕	
	มีประเพณีและกิจกรรม	๒	๕	๑๐	๕	๕	๕	๕	๕	๕	๕	๕	๕	๕	๕	๕	๕	๕	๕	๕	๕	๕	
	ความปลอดภัย	๒	๑๐	๕	๖	๖	๕	๖	๑๐	๑๐	๖	๖	๖	๖	๖	๖	๖	๖	๖	๖	๖	๖	
	โบราณคดีและนอกบริเวณ	๑	๕	๕	๖	๕	๕	๕	๕	๕	๕	๕	๕	๕	๕	๕	๕	๕	๕	๕	๕	๕	
รวมคะแนน								๑๕๕	๑๓๓	๑๐๖	๑๒๐	๕๑	๕๓	๑๑๖	๑๒๓	๕๕	๑๓๓	๑๐๖	๕๕	๑๓๓	๑๓๓	๕๕	
ลำดับคะแนน								๑	๒	๓	๕	๑๐	๑๒	๖	๕	๑๑	๓	๓	๕	๑๓			

หมายเหตุ * วัดสำคัญที่อยู่นอกกรุงเทพมหานคร
 ** ความสนใจของนักท่องเที่ยว

ตาราง ๕.๓ , ๕.๖) แล้วพบว่า วัดพระแก้วเป็นวัดที่มีความสำคัญมากที่สุด ในจำนวนวัดทั้งหมดของกรุงรัตนโกสินทร์ คือมีค่าคะแนนความสำคัญสูงสุดเป็นอันดับ ๑ คือ ๑๕๕ คะแนน ส่วนการจัดนำเที่ยวก็มีบริษัทท่องเที่ยวจัดไปชมมากที่สุด ทั้งการจัดแบบรวมกลุ่มและการจัดเฉพาะตามความสนใจของนักท่องเที่ยว คือมีการจัดแบบรวมกลุ่ม ๓๔ บริษัทหรือ ๓๘ % และการจัดเฉพาะตามความสนใจของนักท่องเที่ยว ๒๕ บริษัทหรือ ๕๐ % ส่วนความสนใจและความประทับใจของนักท่องเที่ยวพบว่า นักท่องเที่ยวมีความสนใจชมมากที่สุดกว่าทุกวัดคือมาชมถึง ๕๓.๘ % และมีความประทับใจสูงสุดถึง ๘.๘ (ความประทับใจ เป็นรองแต่เพียงพระบรมมหาราชวังเท่านั้น คือ ๘.๘๘) ส่วนวัดที่มีค่าคะแนนคุณครองลงมาคือ วัดพระเชตุพนฯ มีค่าคะแนนคุณค่าเป็นอันดับ ๒ ๑๘๓ คะแนน มีการจัดนำเที่ยวแบบรวมกลุ่ม ๓๕ บริษัท หรือ ๗๐ % และจัดเฉพาะตามความสนใจของนักท่องเที่ยว ๒๓ บริษัท หรือ ๕๖ % โดยมีนักท่องเที่ยวสนใจมาชมถึง ๗๘.๓ % และค่าคะแนนความประทับใจรองลงมาคือ ๘.๘๖ วัดที่มีค่าคะแนนคุณค่าเป็นอันดับ ๓ คือวัดสุทัศน์ มีค่าคะแนน ๑๓๓ โดยมีการจัดนำเที่ยวมากเป็นอันดับ ๓ คือการจัดแบบรวมกลุ่ม ๖ บริษัท หรือ ๑๒ % และจัดเฉพาะตามความสนใจ ๑๐ บริษัท หรือ ๒๐ % ส่วนความสนใจและความประทับใจของนักท่องเที่ยวก็มากเป็นอันดับ ๓ เช่นกัน คือ สนใจมาชม ๒๕.๒ % และความประทับใจ ๘.๐๘ คะแนน ส่วนวัดอื่น ๆ ที่มีค่าคะแนนคุณครองลงมา ก็มีการจัดนำเที่ยวและความสนใจรวมทั้งความประทับใจของนักท่องเที่ยวรองลงมาตามลำดับเช่นกัน จึงสรุปได้ว่าในกรุงรัตนโกสินทร์วัดที่มีค่าคะแนนคุณค่าสูง ก็มีการจัดนำเที่ยวและความสนใจรวมทั้งความประทับใจของนักท่องเที่ยวในอัตราสูง ส่วนวัดที่มีค่าคะแนนคุณค่าน้อยลงมา ก็มีการจัดนำเที่ยวและความสนใจรวมทั้งความประทับใจของนักท่องเที่ยวรองลงมาตามลำดับ

ปัญหาของโบราณสถานที่เกี่ยวข้องกับการท่องเที่ยว พอจะแบ่งออกได้เป็นข้อ ๆ คือ

๑. ปัญหาความเสื่อมโทรมของอาคารและบริเวณโบราณสถานอันเนื่องมาจากสาเหตุใหญ่ ๆ สองประการคือ ประการแรกความเสื่อมโทรมตามสภาพอายุชั้ย เนื่องจากโบราณสถานส่วนใหญ่สร้างมาตั้งแต่ยุคแรกกรุง รว เกือบ ๒๐๐ ปี จึงมีการบุพังไปตามสภาพ ประกอบกับอากาศของประเทศไทยเป็นแบบร้อนชื้นมรสุม ทำให้อาคารโดยเฉพาะที่เป็นไม้

แผนที่: 4.3

การศึกษาเพื่อวางแผน
พัฒนาการท่องเที่ยวใน

กรุงรัตนโกสินทร์

แสดง : การแบ่งกลุ่มโบราณ
- ลักษณะประเภทวัด

พิพิธภัณฑ์สถานแห่งชาติ

วัดชนะสงคราม

วัดสุทัศน์

2

วัดสุทัศนเคหะ

วัดมหาธาตุ

วัดราชบพิธ

วัดมหาธาตุ

วัดราชบพิธ

3

วัดราชบพิธ

วัดสุทัศน์

วัดสุทัศน์

วัดสุทัศน์

เจ้าพระยา
แม่น้ำ

วัดราชบพิธ

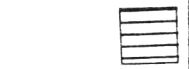
วัดราชบพิธ

วัดโพธิ์

วัดสุทัศน์

วัดราชบูรณะ

สัญลักษณ์



แบ่งกลุ่มตามยุค

1 รัชกาลที่ 1

2 รัชกาลที่ 3

3 รัชกาลที่ 4-5



แบ่งกลุ่มตามค่าคะแนน

1 ยัณฑ์ 1-3

2 ยัณฑ์ 4-5

3 ยัณฑ์ 6-7



0 100 200 300 ม.

A STUDY FOR TOURISM DEVELOPMENT
PLANNING IN THE RATTANAKOSIN AREA

เสื่อมโทรมเร็วขึ้น ถึงแม้จะมีการบูรณะซ่อมแซมเป็นครั้งคราว แต่โครงสร้างอาคารส่วนใหญ่ยังเสื่อมโทรมตามสภาพ อีกประการคือ ความเสื่อมโทรมจากสภาพแวดล้อม ทำให้ผุพังเร็วกว่ากำหนดมาก เช่น อากาศเสีย น้ำเสีย และควันพิษจากยานยนต์ รวมทั้งความสั่นสะเทือนจากการคมนาคม และการก่อสร้างอาคารสมัยใหม่ใกล้เคียง

๒. การทำลายโบราณสถานจากผู้คนและสัตว์ ในตัวโบราณสถานเองรวมทั้งการประกอบกิจกรรมภายในบริเวณโบราณสถาน เช่น โรงเรียน ที่พักอาศัยและอาคารพาณิชย์กรรม ทำให้เป็นการทำลายโบราณสถานโดยตรงและทำให้สภาพแวดล้อมเปลี่ยนแปลงไป

๓. ปัญหาทางทัศนภาพจากอาคารสมัยใหม่รอบโบราณสถาน ซึ่งเกิดจากความสูงและการบดบังมุมมองของโบราณสถาน รวมทั้งอาคารสภาพเสื่อมโทรมต่าง ๆ ทั้งอาคารที่พักอาศัยและอาคารพาณิชย์กรรม ที่อยู่ติดกับโบราณสถาน

๔. ความสกปรกของตัวโบราณสถานเอง ที่เกิดจากการขาดการดูแลรักษา ความสะอาด ขาดสาธารณูปโภคที่จำเป็นต่าง ๆ เช่น ที่กำจัดขยะ หอ่งน้ำท่วม และการระบายน้ำ เป็นต้น

๕. โบราณสถานบางแห่ง เช่น วัด มิไค้เปิดทุกวัน โดยเฉพาะอุโบสถและวิหารอันเป็นอุปสรรคต่อการท่องเที่ยวชมโบราณสถานเหล่านั้น

๔.๒ กิจกรรมและประเพณี

เนื่องจากกรุงรัตนโกสินทร์เป็นพื้นที่ประวัติศาสตร์ เป็นที่รวมของโบราณสถานหลายแห่ง จึงมีกิจกรรมและประเพณีต่าง ๆ หลายอย่าง บางประเภทอาจเป็นกิจกรรมเกื้อหนุนและมีความสัมพันธ์กับการท่องเที่ยวได้ บางกิจกรรมอาจเสนอแนะให้มีขึ้นในปี่กรุงรัตนโกสินทร์ครบ ๒๐๐ ปี (พ.ศ. ๒๕๒๔) และอาจจัดใหม่เรื่อยไปทุกปีเพื่อสนับสนุนการท่องเที่ยว อาจแบ่งประเภทของกิจกรรมออกเป็น ๗ ประเภท คือ พระราชพิธี วันบุคคลสำคัญ เทศกาลประเพณี นิทรรศการ ประกวด การละเล่นพื้นเมืองและกีฬา กิจกรรมเสริมและกิจกรรมเสนอแนะ

จากตารางที่ ๔.๓ แสดงกิจกรรมและประเพณีในกรุงรัตนโกสินทร์ทั้งสิ้น ๓๒ กิจกรรม ในรอบปี เป็นกิจกรรมที่ดึงดูดการท่องเที่ยว ๒๖ กิจกรรม และไม่ดึงดูดการท่องเที่ยว ๖ กิจกรรม กิจกรรมบางชนิดอาจมีหลายประเภท เช่น วันมาฆบูชา เป็นทั้งพระราชพิธีและเป็นเทศกาลประเพณี อีกด้วย เป็นต้น ดังนั้น อาจจำแนกประเภทกิจกรรมและจำนวนกิจกรรมออกได้เป็น

ก	พระราชพิธี	๑๓	กิจกรรม
ข	วันบุคคลสำคัญ	๑๐	"
ค	เทศกาลประเพณี	๑๘	"
ง	นิทรรศการ	๒๘	"
จ	ประกวด	๑๘	"
ฉ	การละเล่นพื้นเมืองและกีฬา	๓	"
ช	กิจกรรมเสริมและกิจกรรมเสนอแนะ	๘	"

ตารางที่ ๔.๓ กิจกรรมและประเพณีในบริเวณกรุงรัตนโกสินทร์

- ประเภทกิจกรรม : ก พระราชพิธี
 ข วันบุคคลสำคัญ
 ค เทศกาลประเพณี
 ง นิทรรศการ
 จ ประกวด
 ฉ การละเล่นพื้นเมืองและกีฬา
 ช กิจกรรมเสริมและกิจกรรมเสนอแนะ
- ★ กิจกรรมที่ดึงดูดนักท่องเที่ยว
 ☆ กิจกรรมที่ไม่เคยจัดให้มี
 แต่เสนอแนะให้จัดขึ้นในปี ๒๕๒๕

กิจกรรม	ประเภท กิจกรรม	ช่วงเวลา	สถานที่	หมายเหตุ
๑ วันขึ้นปีใหม่	ค	๑ ม.ค.	สนามหลวง	
๒ วันเด็กแห่งชาติ	ง จ	๔ ม.ค.	สนามหลวง	
๓ วันกองทัพไทย	ง จ	๒๕ ม.ค.	กระทรวงกลาโหม สนามหลวง สนามไชย	
๔ วันมาฆบูชา	ก ค	๔ ก.พ.	วัดต่าง ๆ	★
๕ วันพระราชสมภพพระบาทสมเด็จพระพุทธเลิศหล้านภาลัย	ก ข ง จ ฉ ช	๒๔ ก.พ.	พิพิธภัณฑ์ โรงละครคอน	★
๖ วันตรุษไทย	ค ง	มี.ค.	สนามหลวง วัดต่าง ๆ	★ ☆
๗ ทำบุญพระเวศน์เทคนิคมหาชาติ	ค ง	มี.ค.	วัดต่าง ๆ	★
๘ กีฬาไทย	ค ง จ	มี.ค.	สนามหลวง	★
๙ วันพระราชสมภพพระบาทสมเด็จพระปิ่นเกล้าเจ้าอยู่หัว	ข ง	๓๑ มี.ค.	วัดพระเชตุพนวิมลมังคลาราม วัดราชบพิธ	★ ☆

กิจกรรม	ประเภท กิจกรรม	ช่วงเวลา	สถานที่	หมายเหตุ
๑๐ วันจักรี	ก ข ง ช	๖ เม.ย.	วังหลวง วัดพระแก้ว สนามหลวง วัดพระเชตุพนฯ วัดราชบูรณะ สะพานพุทธ	★
๑๑ วันลงกรานต์	ค ง จ ช	๑๓ เม.ย.	สนามหลวง วัดต่าง ๆ	★
๑๒ วันนริศ(ตามเค็จพระเจ้าบรมวงศ์เธอกรมพระนริศรา นุกวิวงศ์)	ข ง	๒๕ เม.ย.	โรงละครคอน	★ ☆
๑๓ วันแรงงานแห่งชาติ	ง จ	๑ พ.ค.	สนามหลวง วังหลวง	
๑๔ พระราชพิธีฉัตรมงคล	ก ง	๕ พ.ค.	วัดพระแก้วฯ	★ ☆
๑๕ วันวิสาขบูชา	ก ค ง จ	๗ พ.ค.	วัดต่าง ๆ	★
๑๖ พระราชพิธีจรดพระนังคัลแรกนาขวัญ	ก ค ง จ	๑๐-๑๑ พค	วัดพระศรีฯ สนามหลวง	★
๑๗ พระราชพิธีบำเพ็ญพระราช สรีรังคารพระบาทสมเด็จพระเจ้าอยู่หัวอันมหิตล	ก ข	๔ มิ.ย.	วัดสุทัศน์	★
๑๘ วันสุนทรภู่	ข ง จ	๒๖ มิ.ย.	วัดเทพศิคาราม โรงละครคอน	★ ☆
๑๙ วันสมเด็จพระนเรศวรมหาราช	ข ง จ	มิ.ย.	หอจดหมายเหตุ	★

กิจกรรม	ประเภท กิจกรรม	ช่วงเวลา	สถานที่	หมายเหตุ
๒๐ วันอาสาฬหบูชา	ก ค ง	๕ ก.ค.	วัดต่าง ๆ	★
๒๑ วันเข้าพรรษา	ก ค ง	๖ ก.ค.	วัดต่าง ๆ	★
๒๒ การสวดโอ้เอ้วิหารรายในวัด พระศรีรัตนศาสดาราม	ง	ก.ค.	วัดพระศรีรัตนศาสดาราม	★
๒๓ เทศกาลทองเที่ยว	จ น	ส.ค.	สนามหลวง	★ ☆
๒๔ วันรักษาสถิตี ๔	ก ข ง จ	๑ ค.ค.	วัดบวรนิเวศ พิพิธภัณฑ หอสมุด	★
๒๕ วันออกพรรษา	ค ง	๓ ค.ค.	วัดต่าง ๆ	★
๒๖ จุลจันทริน	ค ง	ค.ค.	วัดพระเชตุพน หรือ วัดราชนคค	★ ☆
๒๓ พระราชพิธีกฐินหลวง	ก ค ง	๘ ค.ค.	วัดพระเชตุพน	★
๒๘ วันพระสี่กัพระมหาธีรราชเจ้า	ก ข ง จ	๒๕ พ.ย.	พิพิธภัณฑ โรงละครอนา	★ ☆
๒๙ วันลอยกระทง	ค ง	๓๐ พ.ย.	โรงละครอนา หาซาง	★ ☆
๓๐ วันเฉลิมพระชนมพรรษา วันชาติ	ก ง	๕ ธ.ค.	สนามหลวง	
๓๑ วันรัฐธรรมนูญ	ง	๑๐ ธ.ค.	อนุสาวรีย์ประชา- ชิปไทย	
๑๒ วันสมเด็จกรมพระบรมมุนี- ชีโนรส	ข ง จ	๑๑ ธ.ค.	วัดพระเชตุพน	★

ที่มา : การท่องเที่ยวแห่งประเทศไทย

กรุงรัตนโกสินทร์

แสดง : สถานที่ที่เกิดกิจกรรม
และประเพณี



สัญลักษณ์

จำนวน
กิจกรรม

- 1 วัดโพธิ์ 13
- 2 สนามหลวง 11
- 3 วัดราชบพิธ 10
- 4 วัดบวรนิเวศ 9
- วัดเทพธิดา 9
- วัดสุทัศน์ 9
- วัดราชบูรณะ 9



0 100 200 300
ม.

A STUDY FOR TOURISM DEVELOPMENT
PLANNING IN THE RATTANAKOSIN AREA

ที่มา :

การท่องเที่ยวแห่งประเทศไทย

๕.๓ ย่านเก่าแก่และกิจกรรมที่ควรรื้อฟื้น

การศึกษาถึงย่านเก่าแก่เพื่อให้ทราบถึงกิจกรรมที่มีอยู่ในอดีต ที่ยังคงลักษณะทั้งการใช้ที่ดินและกิจกรรมบางประการอยู่จนถึงในปัจจุบัน ถึงแม้กิจกรรมหลายอย่างจะสูญหายไปเกือบหมดสิ้น แต่อาจารย์รื้อฟื้นขึ้นมา เพื่อผลทางประวัติศาสตร์ในพื้นที่และเป็นกิจกรรมเสริมในการพัฒนาการท่องเที่ยวในบริเวณต่อไป

๕.๓.๑ ย่านเก่าแก่ ย่านเก่าแก่ในบริเวณกรุงรัตนโกสินทร์อาจแบ่งย่านที่สำคัญออกเป็นกลุ่ม ๆ ใดคือ (แผนที่ ๕.๕)

๑ ย่านกรุงรัตนโกสินทร์ชั้นใน เป็นจุดเริ่มต้นในการสร้างมหาราชวัง เมื่อปี พ.ศ. ๒๓๒๕ ซึ่งเป็นจุดแรกของเมือง ประกอบด้วยสถานที่สำคัญคือ พระบรมมหาราชวังหรือวังหลวง วังกรมพระราชวังบวรหรือวังหน้า ไท่แก๊ พิพิธภัณฑสถานแห่งชาติและวิทยาลัยช่างศิลป์ นาฏศิลป์ในปัจจุบัน นอกจากนี้ยังประกอบด้วยสนามหลวงซึ่งใช้ประกอบพระราชพิธีต่าง ๆ ทั้งในอดีตและปัจจุบัน หลักเมือง วัดพระแก้ว วัดโพธิ์ วัดมหาธาตุ วัดราชประดิษฐ์ และยังประกอบด้วยย่านราชการ โดยเฉพาะสถาบันของการทหาร เช่น กระทรวงกลาโหม กรมรักษาดินแดน และกรมแผนที่ทหาร เป็นต้น

๒ ย่านกรุงรัตนโกสินทร์ชั้นนอก ประกอบด้วยย่านต่าง ๆ ทั้งย่านการค้าและย่านที่อยู่อาศัย เช่น

๒.๑ ย่านถนนบำรุงเมือง เป็นถนนสายแรกและมีความเก่าแก่ สร้างสมัยรัชกาลที่ ๔ เพื่อเป็นทางไปเลาชิงช้า ประกอบด้วยร้านค้า ๒ ข้างถนน ที่ขายของประเภทสิ่งหมักหมมมาจนปัจจุบัน ลมยก่อนเป็นย่านที่มีความเจริญมีร้านขายของต่างประเทศของชาวยุโรป และเป็นย่านที่มั่งคั่งมาก เพราะมีศาลเจ้าพ่อเสือปรากฏอยู่ มีทางต่อไปถนนเฟื่องนครซึ่งเป็นถนนสายเก่าแก่เช่นกัน ถนนบำรุงเมืองเป็นท้องของเสาชิงช้าและวัดสุทัศน์ ซึ่งถือกันว่าเป็นจุดกลางเมือง ในสมัยสร้างเมืองยุคแรก

๒.๒ ย่านแพรงนราฯ แพรงสรรพศาสตร์และแพรงภูธร แต่เดิมเป็นย่านที่อยู่อาศัยของผู้มีเงิน ประกอบด้วยบ้านหลังใหญ่ ๆ และมีย่านการค้าปะปน ต่อมาเกิดไฟไหม้หลายคราว

ทำให้สภาพเปลี่ยนแปลงไป มีบ้านเก่าและอาคารหักแถวเดิมเหลืออยู่บ้าง และมีย่านการค้าเกิดขึ้นมาแทนที่

๒.๓ ย่านถนนเจริญกรุง เป็นถนนสายใหญ่ในอดีต สร้างสมัยรัชกาลที่ ๕ เป็นย่านการค้าคนจีนที่สำคัญ ๒ พากถนนในกรุงรัตนโกสินทร์ อาคารบางหลังเป็นแบบโบราณและยังคงกิจกรรมการค้าแต่เดิมอยู่มาก

๒.๔ ย่านบ้านหม้อ แต่เดิมเป็นย่านอุตสาหกรรมในครอบครัวที่สำคัญ คือการทำหม้อต่อมาเปลี่ยนเป็นการค้าขายของคนจีนประเภทเครื่องเงิน เครื่องทอง เป็นย่านการค้าสำคัญที่ทำเหรียญกษาปณ์ เพราะเป็นที่ตั้งของธนาคารแห่งแรก คือ "มุกคัลยา" หรือธนาคารไทยพาณิชย์ เมื่อ พ.ศ. ๒๔๔๓ อาคารหักแถวหลายหลังยังคงลักษณะเก่าแก่ และเป็นที่ตั้งของวังบ้านหม้อซึ่งเป็นอาคารไทยแบบโบราณ ปัจจุบันบ้านหม้อยังคงรักษากิจกรรมในอดีตไว้ เป็นย่านที่ทำการค้าและค้าขายเครื่องเงินทอง อยู่

๒.๕ ย่านการค้าวังบูรพา พาหุรัด สะพานหิน และบางลำภู ก็เป็นย่านการค้าเก่าแก่และมีความสำคัญเป็นย่านการค้าที่มีความหนาแน่นในปัจจุบัน

๓ ย่านโคยรอบกรุงรัตนโกสินทร์ ไค้แก่ พระราชวังเดิมหรือบางกอกเก่าที่เป็นที่ตั้งเมืองหลวงของพระเจ้ากรุงธนบุรี เมื่อ พ.ศ. ๒๓๑๓ อยู่บริเวณป้อมวิศา เขนท่ปากคลองบางกอกใหญ่ มีความสัมพันธ์กับกรุงรัตนโกสินทร์คือเป็นเมืองเดิมก่อนที่จะย้ายข้ามฟากมาตั้งกรุงเทพฯทางฝั่งตะวันออกของแม่น้ำ เพราะเหตุนี้แผนผังประการ ปัจจุบันใช้เป็นที่ตั้งสถานี่ทางราชการของกองทัพเรือ พระราชวังหลังซึ่งตั้งตามลักษณะกรุงเก่า คือมีวังหลวง วังหน้าและวังหลัง ตั้งอยู่ฝั่งธนบุรีตรงข้ามกับวังหน้า ปัจจุบันได้เปลี่ยนกิจกรรมเป็นโรงพยาบาลศิริราช ภูเขาทองและวัดสระเกศ ตั้งอยู่ริมคลองโอ่งอ่าง ตรงข้ามกับวัดราชนคคาราม เป็นวัดที่มีความเก่าแก่ ชุมชนของพวกตะเนีหรือพวกอิสลามที่อาศัยอยู่ตลอดตามคลองมหานาค จนปัจจุบันย่านสะพานหินหรือตรอกวานิช ๑ เป็นย่านการค้าของชาวจีน ที่มีความสำคัญเชื่อมโยงกับย่านเขาวราชและสัมพันธ์ซึ่ง เป็นย่านการค้าคนจีนที่ใหญ่ในกรุงเทพฯ ปัจจุบันเป็นตรอกขายผัก และมีการค้าที่หนาแน่นมีกิจกรรมที่สัมพันธ์กับย่านวังบูรพาในกรุงรัตนโกสินทร์

๘.๓.๒ กิจกรรมที่ควรรู้ขึ้น

๑ รถมรางหรือรถไฟ เป็นพาหนะที่ใช้คมนาคมของกรุงเทพมหานคร ในอดีตราว ร.ศ. ๑๑๒ ปัจจุบันเลิกกิจการไป การศึกษาเรื่องรถรางเพื่อให้ทราบเส้นทางการคมนาคมเพื่อผูกพันกับยานค่าง ๆ ของกรุงเทพฯ ในอดีต และอาจารย์ขึ้นเพื่อกิจกรรมทางประวัติศาสตร์และเพื่อกิจกรรมการท่องเที่ยวในบริเวณใต้ รถรางที่ผ่านเข้ามาในบริเวณกรุงรัตนโกสินทร์พอจำแนกสายค่าง ๆ ออกได้เป็น

๑.๑ สายถนนตก ถือเป็นสายแรกของรถรางที่วิ่งในกรุงเทพฯ โดยวิ่งจากหลักเมืองผ่านถนนเจริญกรุงไปยังถนนตก ฝรั่งเศสเขมรารค์ขอสัมปทานเดินรถเมื่อราว พ.ศ. ๒๔๓๖ หรือในอดีตเรียกว่า สายเหลือง

๑.๒ สายรอบเมือง เป็นสายที่ ๒ ของรถราง เป็นของกรมพระนารายณ์ประพันธ์พงศ์ เดิมมาจากอุ้วคราชาธิวาสตามถนนจักรพงษ์ วิ่งเลียบกำแพงเมืองรอบกรุงรัตนโกสินทร์ เรียกว่า สายรอบเมืองหรือสายแดง

๑.๓ สายถนนตะนาว เป็นสายเดียวกับสายรอบเมือง แต่ได้แยกสายที่บางลำภู เจริญวิวัฒนาการไว้แล้ว เข้าถนนตะนาว แล้วเลียบเข้าถนนบำรุงเมืองไปจนถึงสะพานยศเส เป็นรถรางสายแดงอีกสายหนึ่ง

๑.๔ สายเหลืองกับสายแดงได้รวมกันเป็นบริษัทเดียว และเดินสายรถรางมาอีกสายหนึ่ง จากบางซื่อข้ามคลองผดุงกรุงเกษมมายังถนนจักรพงษ์ เลียบคลองหลอดมาตามถนนราชินี ถึงสะพานหัวตะเฒ่าแล้วเลียบมาตามถนนพระพิทักษ์ไปถนนพหลุรักษ์ แล้ววิ่งไปตามถนนเขาวราชข้ามคลองผดุงฯ ไปจนถึงหัวลำโพง

และรถรางเมื่อรวมสายเหลืองกับสายแดงแล้ว ยังมีทำนนำสำหรับรถรางแยกสายลงไปยังแม่น้ำเจ้าพระยา ๒ - ๓ แห่งคือ ท่าเขียวไชกา ถนนสามเสน ท่าปากคลองตลาด และท่าน้ำราชวงศ์

ไปวัดราชาธิวาส

การศึกษาเพื่อวางแผน
พัฒนาการท่องเที่ยวใน

กรุงรัตนโกสินทร์

แสดง : เส้นทางรถราง
(ในอดีต)

สายที่ 2 สายรอบเมืองหรือสายแดง
ของกรมพระนารายณ์ประจักษ์

วิ่งจากวัดราชาธิวาส
มาวนรอบกรุง ฯ

สายที่ 3 สายแดง
หรือสายถนน
ตระนาวแยกจาก

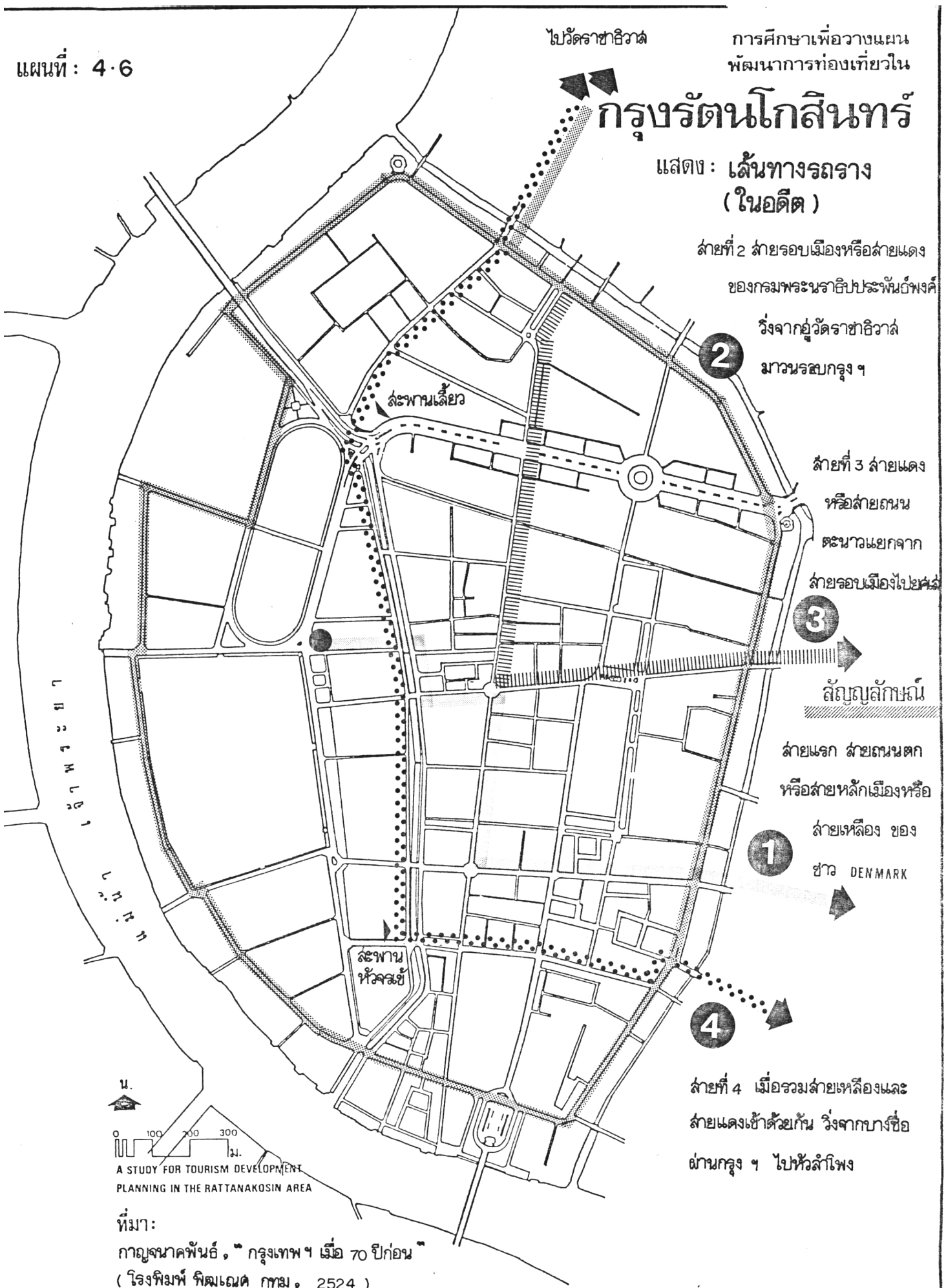
สายรอบเมืองไปยศเส

สัญญลักษณ์

สายแรก สายถนนตก
หรือสายหลักเมืองหรือ

สายเหลือง ของ
ชาว DENMARK

สายที่ 4 เมื่อรวมสายเหลืองและ
สายแดงเข้าด้วยกัน วิ่งจากบางซื่อ
ผ่านกรุง ฯ ไปหัวลำโพง



0 100 200 300
ม.

A STUDY FOR TOURISM DEVELOPMENT
PLANNING IN THE RATTANAKOSIN AREA

ที่มา :
กาญจนาศพนธ์ , " กรุงเทพฯ ๗ เมื่อ 70 ปีก่อน "
(โรงพิมพ์ พิมพ์แฉด กทม. 2524)

๒ ประเพณีโลงชิงช้า หรือพระราชพิธีตรียัมปวาย อันเป็นประเพณีที่ใคร่กระทำ มาตั้งแต่สมัยรัชกาลที่ ๑ เป็นประเพณีเกี่ยวกับศาสนาพราหมณ์แต่โบราณ มีความผูกพันกับพื้นที่โดย ถัดกันว่า ผู้ตั้งของเสาชิงช้าเป็นจุดกึ่งกลางพระนครหรือกรุงรัตนโกสินทร์ ประเพณีดังกล่าวเพื่อ ถอนรับพระอิศวรซึ่งเสด็จมาเยี่ยมโลกปีละครั้ง ครึ่งหนึ่งมีกำหนด ๑๐ วัน ตั้งแต่วันเดือนอ้าย ขึ้น ๑ ค่ำถึงวันแรม ๕ ค่ำ ประเพณีนี้ถูกยกเลิกไปเมื่อสมัยเปลี่ยนแปลงการปกครองและทำพิธี ครึ่งสุดท้ายเมื่อ พ.ศ. ๒๔๗๗ เพราะต้องใช้เงินมากและเงินในท้องพระคลังลดน้อยลง

ประเพณีโลงชิงช้าหรือพนช่นมาอีกได้ เพราะนอกจากมีผลในการอนุรักษ์ กิจกรรมทางประวัติศาสตร์แล้ว ยังมีผลต่อการดึงดูดนักท่องเที่ยวอีกด้วย ประกอบกับที่ตั้งอยู่ในทำเล ที่เหมาะเพราะอยู่ใจกลางกรุงรัตนโกสินทร์ ลานหน้าวัดสุทัศน์ซึ่งเป็นแหล่งท่องเที่ยวโบราณสถาน สำคัญ

๓ เสนอคฤหาสน์มหรานาค คฤหาสน์มหรานาคเป็นคฤหาสน์ที่สร้างขึ้นในสมัยรัชกาลที่ ๑ ราว พ.ศ. ๒๓๔๐ เชื่อมต่อกับคฤหาสน์เมืองเดิม (คฤหาสน์อ่าง - บางลำภู) บริเวณเหนือวัดสระ- เกศ เพื่อให้ประชาชนได้ดูเรือเล่นเพลงและลัดควาในฤดูน้ำ เช่นเดียวกับกิจกรรมที่เคยปฏิบัติมาสมัย กรุงศรีอยุธยา นอกนั้นยังเป็นคฤหาสน์ประวัติศาสตร์คาน่อน เช่น เป็นที่เก็บเรือพระที่นั่งสมัยรัชกาลที่ ๕ พ.ศ. ๒๔๖๖ อีกด้วย ทำเลคฤหาสน์มหรานาคยังอยู่ใกล้วัดสระ เกศและเจดีย์ภูเขาทองที่สร้างขึ้นในสมัย รัชกาลที่ ๓ ซึ่งเป็นจุดเด่นของเมือง (LANDMARK) ประเพณีเล่นลัดควาคฤหาสน์มหรานาคจึงควร รื้อฟื้นเพื่อการอนุรักษ์และการท่องเที่ยว แต่กรมประมงบางประการในการรื้อฟื้นกิจกรรมนี้ เช่น การ ปรับปรุงคุณภาพน้ำในคลองและความกว้างรวมทั้งติดตั้งคันรื้อฟื้นคฤหาสน์

นอกจากกิจกรรมที่เคยมีในอดีตและควรรื้อฟื้นขึ้นมาดังกล่าวดังกล่าวแล้ว กิจกรรมที่สืบเนื่องในอดีต แต่กำลังจะสูญหายหรือเปลี่ยนแปลงไปก็ควรส่งเสริมให้คงอยู่และสนับสนุนไว้เพื่อเป็นทรัพยากรการ ท่องเที่ยวอีกด้วย กิจกรรมดังกล่าวโดยเฉพาะที่เกี่ยวข้องกับประเพณีทางศาสนา เช่น การทำบุญ ตักบาตร ... ฯลฯ นั้นวันจะสูญหายไป เพราะลักษณะของสังคมเมืองภายในกรุงรัตนโกสินทร์ ทำให้ สภาพชีวิตและสังคมความเป็นอยู่ของคนในบริเวณนี้ ละทิ้งวัดและศาสนา กิจกรรมเหล่านี้เป็นลักษณะ ชีวิตความเป็นอยู่ของไทย ที่ควรส่งเสริมให้คงอยู่ไว้ให้มากที่สุด

๔.๔ สรุปความสัมพันธ์ของโบราณสถาน กิจกรรมและประเพณีและย่านเก่าแก่

การที่กรุงรัตนโกสินทร์เป็นย่านเก่าแก่และเป็นจุดเริ่มต้นของการตั้งถิ่นฐานความเป็นเมืองบริเวณดังกล่าวยังเป็นที่รวมของโบราณสถานและโบราณวัตถุต่าง ๆ อย่างหนาแน่นสืบเนื่องต่อกันเป็นยุคสมัยภายในพื้นที่ขอบเขตของเมืองเก่า เช่น วัดและวัดต่าง ๆ โบราณสถานเหล่านี้เองทำให้เกิดกิจกรรมต่าง ๆ ที่สอดคล้องกับพื้นที่ทางราชประเพณีและศาสนประเพณี โดยเฉพาะวัดต่าง ๆ เป็นศูนย์รวมของประเพณีต่าง ๆ อย่างมากที่สุด

โบราณสถานและกิจกรรมเหล่านี้เป็นศิลปะยุครัตนโกสินทร์ ซึ่งเป็นลักษณะเฉพาะที่ไม่มีที่ใดเสมอเหมือน ซึ่งเป็นแหล่งดึงดูดนักท่องเที่ยวจากต่างประเทศทั่วไปให้เข้ามาชม โดยเฉพาะวัดต่าง ๆ ภายในบริเวณกรุงเทพฯ วัดที่มีคุณค่ามาก เช่น วัดพระแก้ว และวัดโพธิ์ เป็นวัดที่มีคุณค่ามากที่สุดและมีการจัดนำเที่ยวและความสนใจรวมทั้งความประทับใจจากนักท่องเที่ยวมากเช่นกัน ต่อมาการเสื่อมโทรมของโบราณสถาน การรื้อล้างโบราณสถานจากสภาพกิจกรรมที่เพิ่มขึ้นภายในบริเวณฯ การรบกวนโบราณสถานและการทำลายสภาพแวดล้อม ทำให้โบราณสถานลดคุณค่าลงไป มีผลไปถึงกิจกรรมต่าง ๆ ในประวัติศาสตร์ที่อยู่ ภายในบริเวณเริ่มสูญหายเปลี่ยนแปลงไป เช่น ประเพณีกิจกรรมเกี่ยวกับศาสนา และกิจกรรมรกร้าง เป็นต้น

การอนุรักษ์โบราณสถานเหล่านี้ และส่งเสริมกิจกรรมประเพณีประวัติศาสตร์ต่าง ๆ ก็จะเป็นการส่งเสริมซึ่งกันและกันเอาไว้ เช่น การรักษาโบราณสถานก็จะก่อให้เกิดกิจกรรมประเพณีที่เกี่ยวข้องกับโบราณสถาน ขณะเดียวกันการมีประเพณีวัฒนธรรมที่เกี่ยวข้องกับโบราณสถานก็จะทำให้มีการรักษาโบราณสถานไว้ให้คงทนที่สุดเช่นกัน และยังทำให้เป็นทรัพยากรที่มีคุณค่าแก่การท่องเที่ยวอีกด้วย