



แนวความคิด ทฤษฎี และงานวิจัยที่เกี่ยวข้อง

ในบทนี้จะเสนอแนวความคิด ทฤษฎี และงานวิจัยที่เกี่ยวข้องกับการศึกษาวิทยานิพนธ์ เรื่อง “ผลกระทบของการท่องเที่ยวต่อ อำเภอเมืองแม่ฮ่องสอน จังหวัดแม่ฮ่องสอน” เพื่อเป็นแนวทางในการนำมาประยุกต์เปรียบเทียบกับการศึกษาต่อไป ซึ่งแบ่งเป็นประเด็นในการค้นคว้าออกเป็น 4 ประเด็นหลัก ได้แก่

- 1) แนวความคิดเกี่ยวกับการท่องเที่ยว
- 2) แนวความคิดเกี่ยวกับการใช้ที่ดินที่เกี่ยวข้องกับการท่องเที่ยว
- 3) แนวความคิดเกี่ยวกับเศรษฐกิจที่เกี่ยวข้องกับการท่องเที่ยว
- 4) แนวความคิดเกี่ยวกับผลกระทบจากการพัฒนาซึ่งมีผลต่อสิ่งแวดล้อม

2.1 แนวความคิดเกี่ยวกับการท่องเที่ยว

ความหมายของการท่องเที่ยว

เคยมีผู้ให้ความหมายของคำว่า “การท่องเที่ยว” ว่าเป็น “การเดินทาง” ดังนั้นนักท่องเที่ยวก็คือนักเดินทาง ซึ่งดูออกจะมีความหมายกว้างเกินไปในปัจจุบันได้มีใครพยายามที่จะให้คำจำกัดความของคำว่า “การท่องเที่ยว” ได้เด่นชัดขึ้น โดยกำหนดเงื่อนไขของการเดินทางที่จะนับว่าเป็นการท่องเที่ยวไว้ 3 ประการ (เสรี, 2530) คือ

- 1) เป็นการเดินทางจากที่อยู่อาศัยโดยปกติ ไปยังที่อื่นเป็นการชั่วคราว (Temporary)
- 2) เป็นการเดินทางด้วยความสมัครใจ (Voluntary)
- 3) เป็นการเดินทางด้วยวัตถุประสงค์ใด ๆ ก็ตาม แต่ไม่ใช่เพื่อประกอบอาชีพหรือเพื่อหารายได้ (Non – Economic)

ดังนั้นนักท่องเที่ยวก็คือ ผู้เดินทางภายใต้เงื่อนไขดังกล่าวนอกจากนั้นยังได้ขยายความว่า “การท่องเที่ยว” (Tourism) เป็นคำที่มีความหมายกว้างขวางมาก มิได้หมายความว่าเฉพาะเพียงการเดินทางเพื่อการพักผ่อนหย่อนใจ หรือเพื่อแสวงหาความบันเทิงโดยตรงเท่านั้น

หากแต่การเดินทางเพื่อการประชุม สัมมนา เพื่อหาความรู้ เพื่อการศึกษา เพื่อติดต่อธุรกิจ ตลอดจนการเยี่ยมเยียนญาติพี่น้องหรือเพื่อนฝูงล้วนแต่นับเป็นการท่องเที่ยวทั้งสิ้น การเดินทางเพื่อประกอบอาชีพหรือหารายได้นั้น ไม่นับเป็นการท่องเที่ยว แต่การเดินทางเพื่อติดต่อธุรกิจกับถือว่าการเดินทางท่องเที่ยว ดังนั้นหากเดินทางไปติดต่อค้าขาย หรือไปติดต่อธุรกิจซึ่งแท้ที่จริงแล้วก็คือการเดินทางเพื่อไปหารายได้ กลับถือว่าการท่องเที่ยวการเดินทางไปประกอบอาชีพหรือการเดินทางเพื่อหารายได้นั้นควรเป็นการเดินทางที่เรียกว่าการท่องเที่ยว ทั้งนี้เพราะการเดินทางดังกล่าว นั้นก็ย่อมที่จะแวะไปหาความเจริญมั่งคั่ง หาความบันเทิง หรือชมสถานที่ท่องเที่ยวโดยตรงด้วย หากว่าสถานที่ซึ่งเดินทางไปประกอบอาชีพหรือหารายได้นั้นมีสิ่งดังกล่าวอยู่ด้วยแต่ต้องไม่ใช่ไปประกอบอาชีพอย่างถาวร ต้องไปเพียงชั่วคราวเท่านั้น

เนื่องจากคำจำกัดความของการท่องเที่ยวเป็นคำที่มีความหมายกว้างขวางในปี ค.ศ. 1963 องค์การสหประชาชาติได้จัดประชุมว่าด้วยเรื่อง "International Travel and Tourism" การเดินทางและการท่องเที่ยวระหว่างประเทศที่กรุงโรม ประเทศอิตาลี จึงได้กำหนดคำจำกัดความของคำว่านักท่องเที่ยวระหว่างประเทศที่ค้างคืน (International Tourist) เพื่อใช้เป็นหลักในการเก็บรวบรวมข้อมูลสถิติเกี่ยวกับนักท่องเที่ยวที่สามารถใช้เปรียบเทียบซึ่งกันและกันโดยใช้คำว่า "ผู้มาเยือน" (Visitors) แทนคำว่า "นักท่องเที่ยวที่ค้างคืน" (Tourists) ซึ่งคำว่าผู้มาเยือนให้หมายถึงบุคคลที่เดินทางไปยังประเทศที่ตนมิได้พักอาศัยอยู่เป็นประจำด้วยเหตุผลใดๆก็ตาม ที่มีไม่ใช่ไปประกอบอาชีพเพื่อหารายได้

คำว่า "ผู้มาเยือน" (Visitors) จึงหมายรวมถึงผู้เดินทาง 2 ประเภท ได้แก่

- 1) นักท่องเที่ยวที่ค้างคืน (Tourists) ได้แก่ ผู้เดินทางมาเยือนชั่วคราว ซึ่งพักอยู่ในประเทศที่มาเยือนตั้งแต่ 24 ชั่วโมง ขึ้นไป และเดินทางมาเยือนเพื่อพักผ่อน พักฟื้น ทัศนศึกษา ประกอบศาสนกิจ ร่วมการแข่งขันกีฬา ติดต่อธุรกิจ ร่วมการประชุมสัมมนา ฯลฯ
- 2) นักท่องเที่ยวที่ไม่ค้างคืน (Excursionists) ได้แก่ ผู้ที่เดินทางมาเยือนชั่วคราวและอยู่ในประเทศที่มาเยือนน้อยกว่า 24 ชั่วโมง และไม่ได้พักค้างคืน

สำหรับประเทศไทยได้ยึดถือคำจำกัดความที่กำหนดขึ้นขององค์การสหประชาชาติเป็นหลักในการจกนับสถิติจำนวน "นักท่องเที่ยวระหว่างประเทศ" ซึ่งหมายถึงชาวต่างประเทศที่เดินทางเข้ามาในประเทศไทยและพำนักอยู่ครั้งหนึ่งไม่น้อยกว่า 1 คืน หรือ 24 ชั่วโมง และ

ไม่มากกว่า 60 วัน พร้อมกันนี้ได้กำหนดนิยามของ “นักท่องเที่ยวภายในประเทศที่ค้างคืน” (Domestic Tourist) ไว้ว่า คือคนไทยหรือคนต่างด้าว ที่อยู่ในประเทศไทยเดินทางจากจังหวัดซึ่งเป็นที่อยู่อาศัยปกติของตนไปยังจังหวัดอื่นๆ โดยมีวัตถุประสงค์ในการเดินทางอะไรก็ตามที่มีค่าใช้จ่ายนหารายได้และระยะเวลาที่พำนักอยู่ไม่เกิน 60 วัน (หน่วยศึกษานานาชาติ กรมการฝึกหัดครู ,2533)

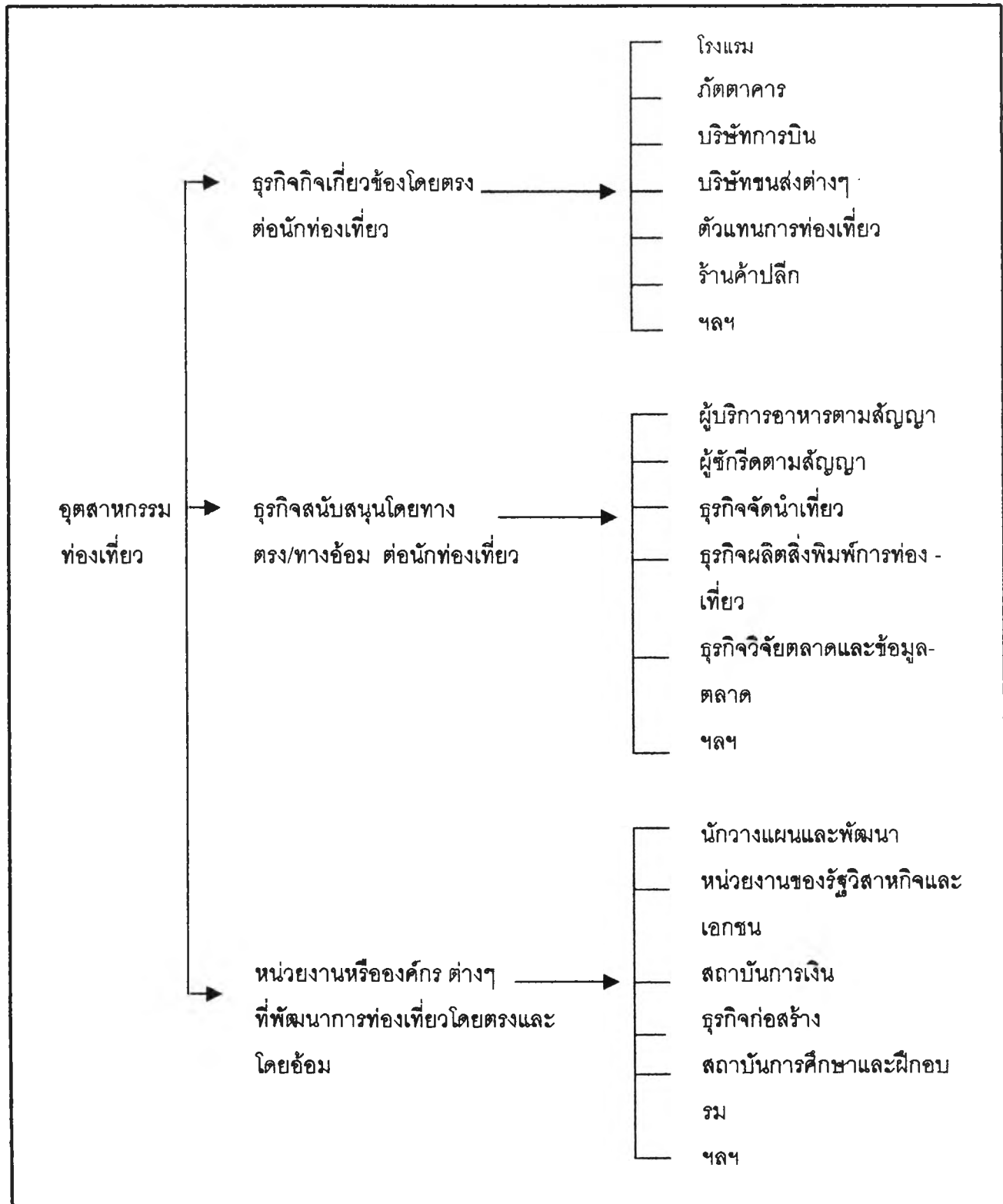
องค์ประกอบของการท่องเที่ยว

การท่องเที่ยวประกอบด้วยการจัดธุรกิจและการบริการสิ่งอำนวยความสะดวกทุกประเภทที่เกี่ยวข้องกับนักท่องเที่ยว ซึ่งได้แก่ องค์ประกอบต่างๆ 10 ประการ ดังนี้คือ

- การคมนาคม (ซึ่งหมายถึง การคมนาคมขนส่งทางบก ทางน้ำและทางอากาศ)
- ที่พักแรม
- ร้านอาหารและภัตตาคาร
- บริการนำเที่ยวและมัคคุเทศก์
- สิ่งดึงดูดใจทางการท่องเที่ยว (ทรัพยากรหรือสินมรดกทางการท่องเที่ยวที่ทำให้นักท่องเที่ยวสนใจและต้องการมาเยี่ยมชม ซึ่งอาจเป็นสิ่งที่มียุ่ตามธรรมชาติ หรือสิ่งที่มนุษย์สร้างขึ้น)
- ร้านขายของที่ระลึกและสินค้าพื้นเมือง
- ความปลอดภัย
- การอำนวยความสะดวกในการเข้าออกเมือง
- การจัดบริการอื่นๆสำหรับนักท่องเที่ยว
- การเผยแพร่และโฆษณา

จากองค์ประกอบของการท่องเที่ยว จะเห็นได้ว่าการท่องเที่ยวจัดเป็นอุตสาหกรรมชนิดหนึ่ง ที่ต้องมีการรวมเอาองค์ประกอบต่างๆ ซึ่งไม่เพียงแต่เฉพาะวัตถุประสงค์ทางการท่องเที่ยว เช่น ความสวยงามตามธรรมชาติ โบราณสถาน ศิลปวัฒนธรรม ประเพณี และวิถีการดำรงชีวิตของคนในท้องถิ่นเท่านั้น แต่จะต้องประกอบด้วยธุรกิจหลายๆประเภทหรือองค์ประกอบทางการท่องเที่ยวหลายๆอย่างมารวมเข้าด้วยกัน ผลผลิตของอุตสาหกรรมการท่องเที่ยวก็คือบริการที่นักท่องเที่ยวได้รับในรูปแบบต่างๆ และก่อให้เกิดความพึงพอใจและยังมุ่งเน้นในเรื่องของการมีนักท่องเที่ยวเดินทางเข้ามาพักมากขึ้นมีระยะเวลาพักค้างคืนในประเทศยาวนานขึ้นและมี

การใช้จ่ายในประเทศสูงขึ้น (วินิจ , 2533) จีนและคณะ (Geen , Choy and Makens ,1984) ได้ศึกษาความสัมพันธ์ของอุตสาหกรรมการท่องเที่ยวกับธุรกิจต่างๆ และได้พบว่าอุตสาหกรรมการท่องเที่ยวที่มีความสัมพันธ์กับธุรกิจต่างๆทั้งทางตรงและทางอ้อม ซึ่งได้แสดงในภาพที่ 2.1



ภาพที่ 2.1 แสดงความสัมพันธ์ของอุตสาหกรรมท่องเที่ยวกับธุรกิจโดยตรงและโดยอ้อม

2.2 แนวความคิดเกี่ยวกับการใช้ที่ดินที่เกี่ยวข้องเนื่องกับการท่องเที่ยว

ประเภทของเมืองท่องเที่ยว

เมื่อพิจารณาเมืองในแง่ของการท่องเที่ยวแล้ว อาจแบ่งเมืองตามสภาวะเด่น ๆ ของเมืองในด้านทำเลที่ตั้ง สภาพภูมิประเทศที่สวยงามหรือเมืองที่เติบโตมากับอารยธรรมที่เก่าแก่ แบ่งออกเป็น 3 รูปแบบคือ

1) เมืองธรรมชาติ แบ่งออกเป็น 2 ประเภทคือ เมืองชายทะเล และเมืองภูเขา

(1) เมืองชายทะเล ได้แก่ เมืองที่ตั้งอยู่ชายฝั่งทะเล มีความสวยงามหรือมีความโดดเด่นอันเนื่องมาจากชายหาด กิจกรรมทางน้ำ ทิวทัศน์ตามธรรมชาติ เช่น พัทยา ชะอำ หัวหิน ภูเก็ต

(2) เมืองภูเขา ได้แก่ เมืองที่ตั้งอยู่บนเทือกเขาหรือที่สูง มีความสวยงามจากสภาพภูมิประเทศ และอาจรวมถึงสภาพอากาศด้วย เช่น เมืองแม่ฮ่องสอน เมืองเชียงใหม่

2) เมืองประวัติศาสตร์ ได้แก่ เมืองที่เคยมีความสำคัญในอดีต เมืองที่มีร่องรอยความเจริญรุ่งเรืองในอดีต มีแหล่งที่ตั้งโบราณสถานและศาสนสถานที่สำคัญตั้งอยู่ เช่น อโยธยา สุโขทัย

3) เมืองศิลปวัฒนธรรมประเพณีและกิจกรรม ได้แก่ เมืองที่มีลักษณะเด่นอันเนื่องมาจากศิลปท้องถิ่น ขนบธรรมเนียมประเพณี วิถีชีวิตความเป็นอยู่ เช่น เชียงใหม่ ลำปาง แม่ฮ่องสอน นครศรีธรรมราช

Porter (1969) ได้ให้ความหมายของคำว่า " Tourist Resort " ว่าเป็นแหล่งพักผ่อนที่มีหลายรูปแบบ เป็นกิจกรรมที่สนองต่อความต้องการของนักท่องเที่ยว ซึ่งอาจพัฒนามาจากหมู่บ้านธรรมดาหรือเมืองธรรมดาให้กลายเป็นแหล่งท่องเที่ยวที่เหมาะสมโดยมักจะมีที่ตั้งที่สะดวกต่อการเข้าถึง (Good Access) และจะประกอบด้วยที่พักและสาธารณูปโภคที่เพียงพอ

จากการศึกษาของ Johns (1933) พบว่า เดิมทีแหล่งท่องเที่ยวมีสภาพเป็นธรรมชาติ ต่อมาจึงมีการเปลี่ยนแปลงรูปร่าง จากการเพิ่มขึ้นของสาธารณูปโภคประเภทต่าง ๆ และสิ่งแวดล้อมได้ถูกเปลี่ยนแปลงให้ดูเหมาะสมสวยงาม รวมทั้งผลกระทบจากการขยายตัวของเมืองซึ่งทำให้แหล่งท่องเที่ยวเหล่านั้นได้รับผลกระทบไปด้วย และส่งผลให้มีรูปลักษณ์ และเอกลักษณ์ของตัวเองในภายหลัง

วิวัฒนาการแหล่งท่องเที่ยว

ขั้นตอนวิวัฒนาการแหล่งท่องเที่ยว Butler (1980) ได้กล่าวว่า แหล่งท่องเที่ยวต่างๆ จะต้องอยู่ในตอนการวิวัฒนาการ 6 ขั้นตอนคือ

1) การค้นพบ (Exploration) เกิดขึ้นโดยนักค้นพบกลุ่มเล็กๆ เป็นการค้นพบที่ไม่เป็นพิธีการ ไม่มีความสะดวกสบายใดๆ ในขั้นตอนนี้ สภาพแวดล้อมของแหล่งท่องเที่ยวมักจะไม่ถูกเปลี่ยนแปลงโดยนักท่องเที่ยวแต่อย่างใด

2) ช่วงเกี่ยวพัน (Involvement) เป็นช่วงที่นักท่องเที่ยวและประชาชนที่อยู่อาศัยในท้องถิ่นเดินทางเข้าสู่พื้นที่บริเวณนั้นมากขึ้น พร้อมกับมีการพัฒนาสาธารณูปโภคในบริเวณดังกล่าวด้วย

3) ขั้นตอนที่มีการพัฒนา (Development) เป็นช่วงที่มีการพัฒนาอย่างมากที่สุด มีสาธารณูปโภคที่มีความทันสมัยมากยิ่งขึ้น ตอบสนองความต้องการของตลาดนักท่องเที่ยวได้อย่างชัดเจน มีการเปลี่ยนแปลงทางกายภาพมากที่สุด

4) ขั้นตอนที่เป็นปึกแผ่น (Consolidation) ในแหล่งท่องเที่ยวดังกล่าวมีความชัดเจนในเชิงธุรกิจมากขึ้น มีย่านธุรกิจที่แบ่งแยกพื้นที่ออกเป็นแหล่งอุตสาหกรรมท่องเที่ยวที่ได้รับการพัฒนาอย่างดีและชัดเจน บรรดาสาธารณูปโภคเก่า ๆ ของพื้นที่เดิมถูกเปลี่ยนแปลงไปเกือบทั้งหมด

5) ขั้นตอนที่หยุดนิ่ง (Stagnation) เป็นช่วงที่มีนักท่องเที่ยวในพื้นที่ดังกล่าวน้อยที่สุด (Peak Number of Tourist) และบางครั้งจะมีการเปลี่ยนแปลงของสภาพธรรมชาติในบริเวณแหล่งท่องเที่ยวดังกล่าวจึงจำเป็นต้องมีการสร้างสภาพธรรมชาติเทียมขึ้นทดแทน และ

จากการที่นักท่องเที่ยวเพิ่มมากขึ้นกว่าชั้นที่ 4 จึงอาจเกิดปัญหาทางสภาพแวดล้อม เศรษฐกิจ และสังคม ในแหล่งท่องเที่ยวดังกล่าว

6) ชั้นเสื่อม (Decline or Rejuvenation) เป็นขั้นตอนที่สิ่งแวดล้อมทางธรรมชาติมีความเสื่อมโทรมลง สาธารณูปโภค และการบริการล้าสมัย ไม่เหมาะกับสมัยนิยม นักท่องเที่ยวหายไป ที่พักต่างๆที่มีอยู่จะเปลี่ยนแปลงกลายเป็นคอนโดมิเนียม บ้านพักเพื่อพักผ่อนถาวรของผู้สูงอายุ การตั้งถิ่นฐานมิใช่เพื่อการท่องเที่ยว

ความสามารถในการรองรับของพื้นที่ (Carrying Capacity)

เป็นแนวความคิดที่มีข้อสมมติฐานที่ว่า ในพื้นที่ใดพื้นที่หนึ่งความสามารถในการรองรับของพื้นที่จะมีขีดจำกัดในตัวเอง กล่าวคือมนุษย์จะสามารถใช้ประโยชน์จากพื้นที่ผืนนั้นๆได้จนถึงระดับหนึ่งเท่านั้น ซึ่งหากมีการใช้ประโยชน์เลยขีดจำกัดนี้ไปแล้ว จะทำให้สภาพความสมดุลของพื้นที่สูญเสียไป จนเกิดปัญหาอื่นๆต่อเนื่องตามมา

Andrew W. Gilg ได้กล่าวไว้ในหนังสือ Countryside Planning ของเขาว่า ความสามารถในการรองรับของพื้นที่ คือปริมาณการใช้ประโยชน์พื้นที่ใดพื้นที่หนึ่ง ที่พื้นที่นั้นจะสามารถแบกรับไว้ได้ก่อนที่จะเกิดความเสื่อมโทรมขึ้น (The Amount of use a site can sustain before it being to deteriorate)

ถ้าหากไม่มีการควบคุมขีดความสามารถแล้ว จะเกิดผลกระทบต่อการท่องเที่ยวได้ ซึ่งผลทางลบที่ต้องพิจารณามี 2 ประเด็น คือ

1) ผลกระทบต่อสารูป (Image) ของการท่องเที่ยว คือ การลดลงของคุณภาพของความดึงดูดใจของนักท่องเที่ยว

2) ผลกระทบด้านสิ่งแวดล้อม (Environment) คือ การทำลายสภาพแวดล้อมทางกายภาพ เศรษฐกิจ สังคม และวัฒนธรรมที่มีอยู่ให้เสื่อมไป นอกจากนั้นการจัดสรรทรัพยากรยังอาจเปลี่ยนแปลงธรรมชาติ เป็นการเน้นการบริการมากขึ้น

การเพิ่มอุปสงค์ คือการชักจูง ดึงดูด ให้นักท่องเที่ยวเดินทางมาเที่ยวในพื้นที่นั้นเพิ่มจำนวนมากขึ้น ส่วนการเพิ่มอุปทาน คือการปรับปรุงพื้นที่ให้สามารถรองรับ และให้บริการ

ตอบสนองความต้องการแก่นักท่องเที่ยวที่จะเดินทางมาท่องเที่ยวได้อย่างพอเพียงพอ ไม่ว่าจะเป็นการสร้าง โรงแรม ร้านอาหาร ถนน ไฟฟ้า ประปา โทรศัพท์ หรือแม้แต่การสร้างท่อระบายน้ำ และการบำบัดน้ำเสีย ก็ถือว่าเป็นการสร้างอุปทานด้านการท่องเที่ยวให้แก่พื้นที่เช่นกัน

อุปสงค์และอุปทานด้านการท่องเที่ยวจะมีผลต่อกันและกันโดยตรง เมื่ออุปสงค์หรือนักท่องเที่ยวเดินทางมาเที่ยวจำนวนมากขึ้น อุปทานหรือการพัฒนาพื้นที่ และบริการทางการท่องเที่ยวในพื้นที่นั้นก็จะเพิ่มปริมาณ และคุณภาพขึ้นตาม เพื่อให้มีความสมดุลกับอุปสงค์ และในทางกลับกัน เมื่ออุปทานการท่องเที่ยวเพิ่มมากขึ้น เช่น มีการก่อสร้างโรงแรมเพิ่มมากขึ้น มีร้านอาหารเพิ่มมากขึ้น หรือปรับปรุงถนนหนทางให้ดีขึ้น อุปทานนั้นก็จะมีผลในการชักจูงและดึงดูดนักท่องเที่ยว เดินทางมาเที่ยวเพิ่มจำนวนขึ้น ซึ่งนั่นก็คือการเพิ่มอุปสงค์ด้านการท่องเที่ยวนั้นเอง

ทั้งนี้เนื่องจากลักษณะของการท่องเที่ยวในปัจจุบันได้เปลี่ยนแปลงไปจากอดีตมาก คือแต่เดิมการท่องเที่ยวจะทำกันในลักษณะเฉพาะตัว (Individual) แต่ต่อมาได้ขยายตัวกลายเป็นการท่องเที่ยวในลักษณะเป็นกลุ่ม (Mass) จำนวนครั้งละมาก ๆ นักท่องเที่ยวที่แต่เดิมเดินทางโดดเดี่ยวเฉพาะตัว ก็กลายเป็นกลุ่มนักท่องเที่ยวจำนวนมาก นับล้าน ที่ต้องมีการจัดการในลักษณะอุตสาหกรรม จึงทำให้การสร้างอุปทาน หรือบริการทางการท่องเที่ยวขยายตัวอย่างมาก ฉะนั้นแรงกดดันที่อุตสาหกรรมท่องเที่ยวมีต่อพื้นที่แหล่งท่องเที่ยวจึงมีมากขึ้น บางครั้งมากเกินไปที่พื้นที่จะรับได้

แนวความคิดการใช้ที่ดิน

การใช้ที่ดินหรือการใช้ประโยชน์จากที่ดิน (Land use) หมายถึงการนำที่ดินมาใช้บำบัดความต้องการของมนุษย์ในด้านต่าง เช่น เกษตรกรรม พณิชยกรรม อุตสาหกรรม และที่อยู่อาศัย (สถิต,2521) เมื่อประชากรมากขึ้น ความต้องการที่ดิน และที่อยู่อาศัยมีมากขึ้นตามลำดับพื้นที่ป่าไม้จึงถูกเปลี่ยนไปเป็นพื้นที่เกษตรกรรมเมืองและแหล่งน้ำ การเปลี่ยนแปลงดังกล่าวแทบไม่มีขอบเขตจำกัดแต่อย่างใด ทำให้เกิดปัญหาการใช้ที่ดินตามมามากมาย (ดรธรณี,2531)

การจำแนกประเภทการใช้ประโยชน์ที่ดิน

(สถิติ,2521) ได้จำแนกการใช้ประโยชน์ที่ดิน โดยพิจารณาถึง สภาพการใช้ที่ดิน ในปัจจุบัน ภูมิประเทศ ความสูงของพื้นที่ สมรรถนะของที่ดิน ความเหมาะสมของดิน และข้อมูลเกี่ยวกับสภาวะทางเศรษฐกิจและสังคม ได้แก่

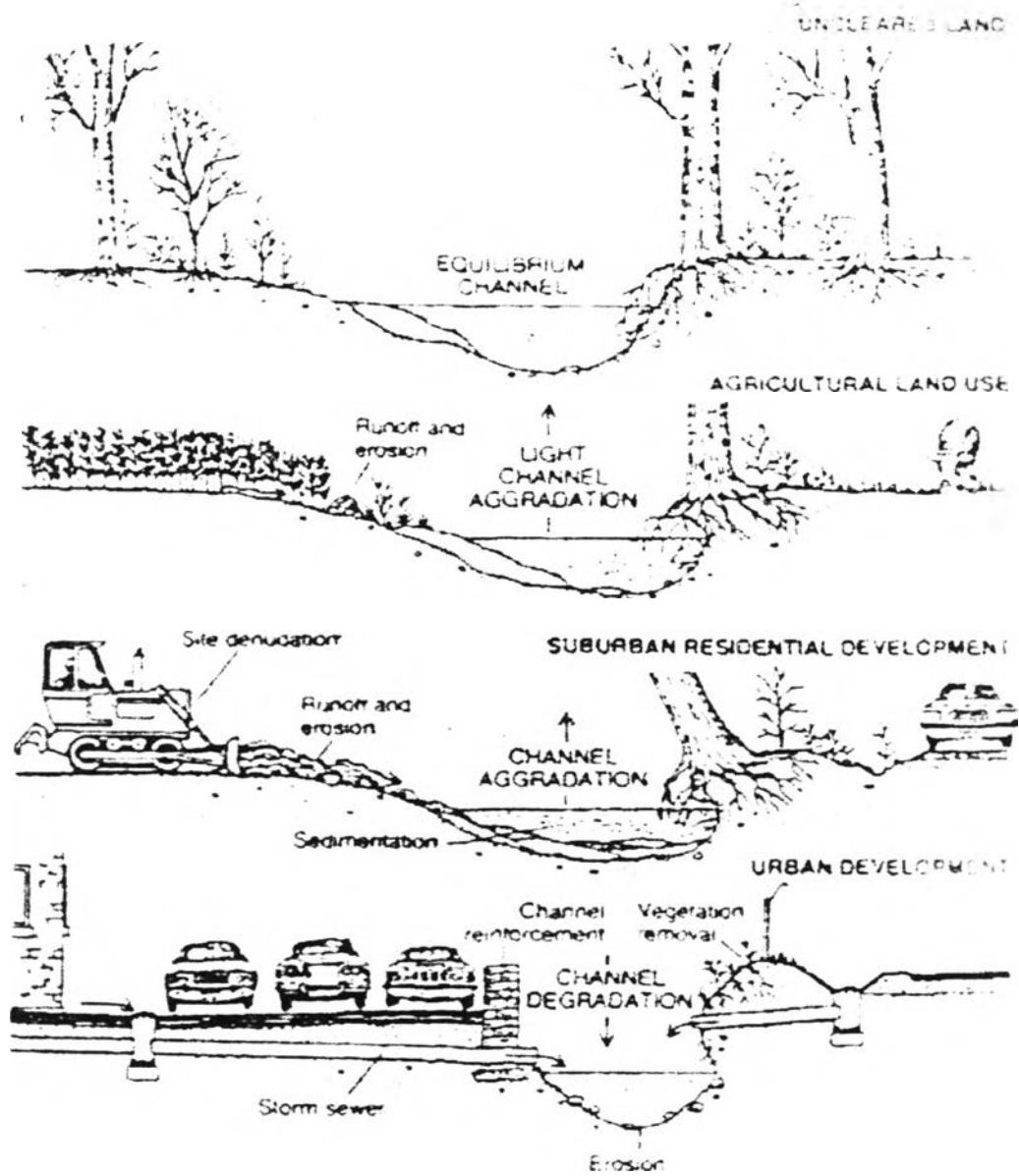
1) เมืองและสิ่งก่อสร้าง (Urban Land) ได้แก่ ที่อยู่อาศัย ย่านการค้า ย่านอุตสาหกรรม เส้นทางคมนาคม และสถานที่ราชการต่างๆ

2) พื้นที่ทำการเกษตร (Agriculture Land) ได้แก่ พื้นที่ปลูกพืชล้มลุก และพืชถาวร เช่น สวนผักสวนผลไม้ พืชไร่ นาข้าว ทุ่งปศุสัตว์ และไร่เลื่อนลอย (shifting cultivation)

3) ป่าไม้ (Forest Land) ได้แก่ พื้นที่ป่าไม้ทั่วไป และจำแนกย่อยไปตามประเภทของป่า เช่น ป่าเต็งรัง ป่าดิบเขา ป่าดิบชื้น เป็นต้น

4) แหล่งน้ำ (Water Land) ได้แก่ พื้นที่ที่เป็นแหล่งลำธาร หนอง คลอง บึง และทะเลสาบ

5) พื้นที่ว่างเปล่า (Idle Land) ได้แก่ พื้นที่ที่ปราศจากสิ่งปกคลุม รวมถึงไร่ร้าง



ภาพที่ 2.2 การเปลี่ยนแปลงการใช้ที่ดินที่มีผลต่อสิ่งแวดล้อมตามธรรมชาติ

ที่มา : William M.Marsh. 1981

2.3 แนวความคิดเกี่ยวกับเศรษฐกิจที่เกี่ยวข้องเนื่องกับการท่องเที่ยว

ความหมายของเศรษฐกิจ

ประชุม สุวัตถิ์ ให้ความหมายของ “ เศรษฐกิจ ” หมายถึง ระบบหรือขบวนการผลิต (Produce) การจัดสรร (Allocation) การจำหน่ายและการกระจาย (Distribution) ผลผลิตซึ่งเกิดจากการใช้ทรัพยากรทั้งในรูปธรรมชาติและทรัพยากรที่มนุษย์สร้างขึ้นโดยการกระทำใด ๆ ก็ตามจะคำนึงถึงหลักด้านประสิทธิภาพสูงสุด (Maximize Efficiency) เสมอ

ชำนาญ ม่วงทิม ให้ความหมายของ “ เศรษฐกิจ ” หมายถึงระบบหรือขบวนการจัดจำหน่ายสินค้าผลิตภัณฑ์ รวมทั้งการบริการแก่ลูกค้า ซึ่งเป็นผู้บริโภค (Consumer) สินค้าและบริการ

การเดินทางและการท่องเที่ยวมีความสำคัญ และมีผลกระทบต่อเศรษฐกิจของทั้งระดับท้องถิ่นและระดับชาติอย่างเห็นได้ชัด นอกจากนี้การท่องเที่ยวยังมีผลกระทบทวีคูณ (Multiple Effect) ซึ่งก็คือถ้ามีการท่องเที่ยวเพิ่มมากขึ้นธุรกิจในพื้นที่อื่นก็จะเพิ่มมากขึ้นด้วย (Iverson , 1989) ผลที่ตามมา เช่น ปริมาณงานเพิ่มขึ้น มีการกระจายรายได้ การเพิ่มขึ้นของรายได้ การย้ายถิ่นเข้า-ออก การท่องเที่ยวมีผลทางอ้อมต่อเศรษฐกิจโดยช่วยกระตุ้นการผลิตสินค้าและบริการที่ช่วยสนับสนุนการท่องเที่ยวหรือธุรกิจท่องเที่ยวอย่างกว้างขวาง เช่น ธุรกิจการขนส่ง ธุรกิจที่พัก ธุรกิจอาหารและภัตตาคาร ธุรกิจตัวแทนการท่องเที่ยว และธุรกิจการผลิตและการจำหน่ายของที่ระลึกแก่นักท่องเที่ยว แต่การท่องเที่ยวก็มีผลกระทบต่อสภาพสังคม วัฒนธรรม และเศรษฐกิจของพื้นที่แหล่งท่องเที่ยว โดยก่อให้เกิดการเปลี่ยนแปลงทางด้านการประกอบอาชีพ ประเพณี การแต่งกาย การดำรงชีวิต ตลอดจนรูปแบบความสัมพันธ์ของบุคคล

สาเหตุของการเปลี่ยนแปลงดังกล่าวเกิดจากการที่นักท่องเที่ยวได้พบปะติดต่อกับประชาชนในแหล่งท่องเที่ยว เมื่อนักท่องเที่ยวเดินทางเข้ามาสู่แหล่งท่องเที่ยวย่อมมีการนำเอาวิถีการแต่งกาย ภาษา การรับประทานอาหารความรู้สึกรักนึกคิดถึงชุมชน และพฤติกรรมต่าง ๆ เข้ามาสู่ประชาชนในแหล่งท่องเที่ยว

แนวความคิดเกี่ยวกับผลกระทบจากการพัฒนาซึ่งมีผลต่อสิ่งแวดล้อม

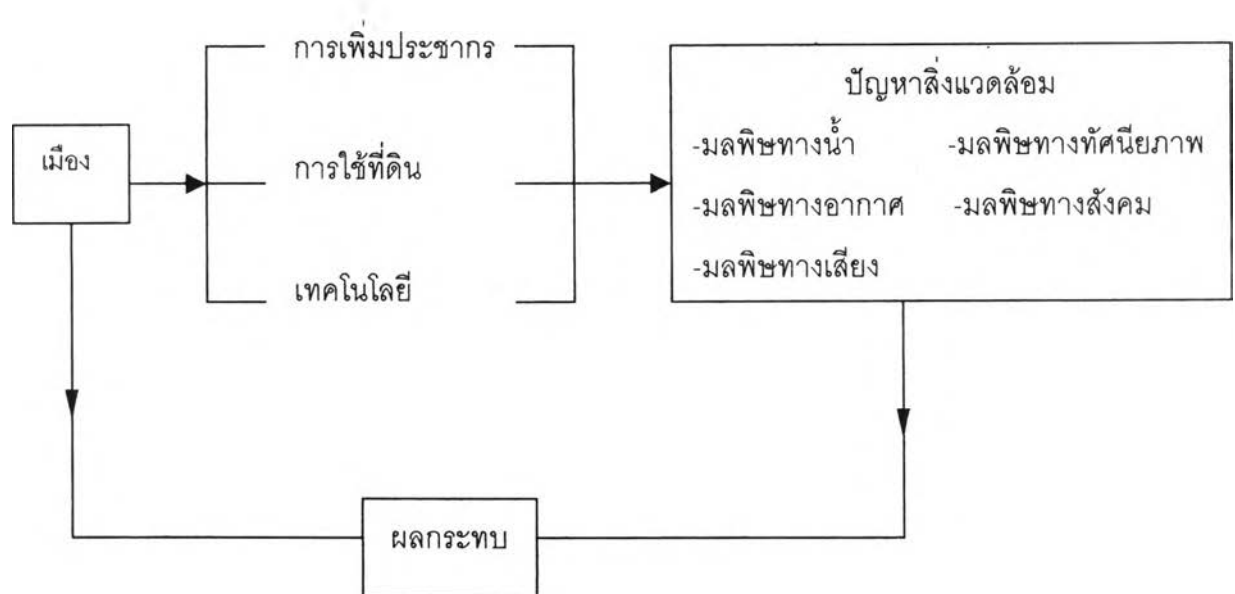
ผลกระทบต่อสิ่งแวดล้อม (Environmental Impact) หมายถึง การเปลี่ยนแปลงสภาพที่เป็นอยู่ในปัจจุบันของสิ่งแวดล้อม สร้างเป็นสภาพแวดล้อมใหม่ขึ้นมา โดยสภาพแวดล้อมใหม่ที่สร้างขึ้นอาจจะก่อผลด้านบวกหรือด้านลบต่อสภาพแวดล้อมเดิมที่เป็นอยู่ก็ได้ ขึ้นอยู่กับสถานะของสิ่งแวดล้อมและกิจกรรมที่สนใจ การเปลี่ยนแปลงอาจเกิดขึ้นเองตามธรรมชาติ หรืออาจเกิดโดยมนุษย์สร้างขึ้น

ในขณะเดียวกัน การเปลี่ยนแปลงสภาพแวดล้อม ถึงแม้จะได้รับในสถานะเดียวกัน แต่ระดับผลกระทบอาจแตกต่างกันถ้าอยู่ในสถานะที่ต่างกัน เช่น ระดับเสียง 85 เดซิเบล จะก่อให้เกิดผลกระทบในระดับสูงหากเกิดบริเวณบ้านพักอาศัยแต่จะเป็นผลกระทบระดับปานกลางถึงต่ำหากเกิดในโรงงานอุตสาหกรรม

ผลกระทบต่อสิ่งแวดล้อมแบ่งเป็น 2 ประเภท คือ ผลกระทบปฐมภูมิ (Primary Impact) และ ผลกระทบทุติยภูมิ (Secondary Impact) ผลกระทบปฐมภูมิ เป็นผลกระทบที่เกิดขึ้นโดยตรงจากกิจกรรม เช่น การก่อสร้าง ได้แก่ การก่อสร้างระบบบำบัดน้ำเสีย และผลกระทบทุติยภูมิ เป็นผลกระทบที่เกิดขึ้นโดยทางอ้อมของกิจกรรมอันเนื่องมาจากผลกระทบปฐมภูมิ เช่น การก่อสร้างดังกล่าวข้างต้น ผลกระทบทุติยภูมิที่ตามมา ได้แก่ การเปลี่ยนแปลงการใช้ประโยชน์ที่ดิน (Land Use) การเปลี่ยนแปลงประชากรสภาพเศรษฐกิจ - สังคม ตลอดจนถึงทรัพยากรธรรมชาติ

ผลกระทบทุติยภูมิก่อให้เกิดการเปลี่ยนแปลงต่อสิ่งแวดล้อมครอบคลุมกว่าผลกระทบปฐมภูมิเนื่องจากผลกระทบปฐมภูมิก่อให้เกิดการเปลี่ยนแปลงเฉพาะที่ ในขณะที่ผลกระทบทุติยภูมิก่อให้เกิดการเปลี่ยนแปลงทางสิ่งแวดล้อมอื่นๆตามมาโดยเฉพาะสิ่งแวดล้อมทางชีวกายภาพ (Biophysical Environment) เช่น การตัดไม้ทำลายป่า ก่อให้เกิดกษัยการของดิน ทำให้เกิดการตกตะกอนในลำน้ำมีผลต่อปริมาณแสงที่ส่อง ปริมาณออกซิเจนละลาย และผลสุดท้ายก่อให้เกิดผลต่อสิ่งมีชีวิตในระบบห่วงโซ่อาหาร เหตุการณ์เหล่านี้ถือเป็นผลกระทบทุติยภูมิ (J.G Rau และ D.C. Wooten , 1980)

ปัญหาสิ่งแวดล้อมที่เกิดขึ้นภายในเมืองนั้นมีหลายประเภท ดังเช่น ปัญหามลพิษทางน้ำ มลพิษทางอากาศ มลพิษทางเสียง มลพิษทางทัศนียภาพ และมลพิษทางสังคม โดยมีสาเหตุสำคัญของปัญหา คือ การเพิ่มของประชากร การวางแผนการใช้ที่ดินไม่สามารถรองรับการขยายตัวของเมือง และการเจริญเติบโตทางเทคโนโลยีที่มีมากส่งผลต่อการปล่อยของเสียสู่สิ่งแวดล้อมในเมืองอันมีผลกระทบต่อประชากรที่อาศัยอยู่ ทั้งด้านสุขภาพร่างกายและสุขภาพจิต เกิดความสูญเสียทางเศรษฐกิจ ที่ต้องนำมาใช้ในการแก้ไขปรับปรุงสภาพแวดล้อม (ดูภาพ 2.3)



ภาพที่ 2.3 แสดงความสัมพันธ์ของปัญหาสิ่งแวดล้อมที่มีต่อเมือง

ที่มา : J.G Rau และ D.C. Wooten , 1980

ความพอใจของนักท่องเที่ยวในการที่จะเลือกแหล่งท่องเที่ยวต่าง ๆ นั้นมิได้ขึ้นอยู่กับความสวยงามของสถานที่ท่องเที่ยว และทรัพยากรธรรมชาติที่มีอยู่ในพื้นที่นั้นเพียงอย่างเดียว แต่ยังขึ้นอยู่กับปัจจัยอื่น ๆ โดยเฉพาะโครงสร้างพื้นฐานของพื้นที่เหล่านั้น ที่จะช่วยให้นักท่องเที่ยวตัดสินใจมาพัก หรือเข้ามาใช้บริการซึ่งในขณะเดียวกันโครงสร้างพื้นฐานเหล่านั้นกลับมีอิทธิพลหรือผลกระทบต่อแหล่งท่องเที่ยวเหล่านั้นอีกด้วย ซึ่งผลกระทบของแหล่งท่องเที่ยวและโครงสร้างพื้นฐานที่จะมีผลต่อสิ่งแวดล้อมของแหล่งท่องเที่ยวต่าง ๆ นั้น จะพิจารณาได้เป็น 3 ลักษณะดังนี้

1) ผลกระทบต่อสิ่งแวดล้อมอันเนื่องมาจากความเจริญของแหล่งท่องเที่ยว

เมื่อแหล่งท่องเที่ยวเริ่มได้รับความนิยม มีการพัฒนาพื้นที่ท่องเที่ยวในบริเวณนั้นมากขึ้น อาจเกิดผลกระทบต่อสิ่งแวดล้อมตามมาดังนี้

- Architectural Pollution เกิดจากความพยายามสร้างแหล่งท่องเที่ยวขึ้น ๆ ให้มีแหล่งบริการต่าง ๆ เช่น โรงแรมที่ใหญ่โตโดดเด่นแตกต่างกัน รวมทั้งเกิดปัญหาบรรดาสาธารณูปโภคต่าง ๆ ไม่สอดคล้องกันเพราะเกิดทัศนอุจาด (Visual Pollution)

- Ribbon Development and Sprawl การพัฒนาและการขยายตัวแบบเป็นเส้น เกิดจากความพยายามในการจัดสร้างแหล่งท่องเที่ยวให้ได้รับผลประโยชน์จากแหล่งท่องเที่ยวนั้น ๆ ให้มากที่สุด เช่น การสร้างสถานที่พักตากอากาศชายทะเลตลอดแนว การพัฒนาดังกล่าวเป็นการพัฒนาที่ด้อยคุณภาพ และไม่เกิดประโยชน์ต่อการพัฒนาพื้นที่ในอนาคต

- Overloading of Infrastructure แหล่งท่องเที่ยวบางแห่งไม่สามารถบริการสาธารณูปโภค และสาธารณูปการแก่นักท่องเที่ยว และคนท้องถิ่นได้อย่างเพียงพอ จะเกิดปัญหามลภาวะในสิ่งแวดล้อม และปัญหาสุขภาพของผู้อยู่อาศัย

- Segregation of Local Residents การแบ่งแยกของผู้อยู่อาศัยดั้งเดิมซึ่งอยู่ในท้องถิ่นกับนักท่องเที่ยวเพราะการเข้ามาใช้บริการในสถานบริการ หรือสาธารณูปการในเขตแหล่งท่องเที่ยว มักจะใช้ค่าใช้จ่ายสูงกว่าปกติ ซึ่งไม่เหมาะกับคนในท้องถิ่น คนในท้องถิ่นจึงเลือกสรรที่ให้บริการที่สะดวกและประหยัดมากกว่า อีกทั้งสภาพทางกายภาพของเขตท่องเที่ยวกับกลุ่มที่อยู่อาศัยของคนในท้องถิ่นมีความแตกต่างกันอย่างชัดเจน จุดแบ่งแยกก็มักจะเป็นโรงแรมขนาดใหญ่ซึ่งเป็นการแบ่งแยกทางเศรษฐกิจ ผลทางอ้อมที่ตามมา ก็จะเป็นการแบ่งแยกทางกายภาพด้วย

- Traffic Congestion การจราจรติดขัด มักเกิดขึ้นเมื่อมีนักท่องเที่ยวจำนวนมากเดินทางมาใช้บริการจากแหล่งท่องเที่ยวด้วยเส้นทางเดียวกัน

2) ผลกระทบต่อสิ่งแวดล้อมอันเนื่องมาจากการพัฒนาที่พักแรมในเขตเมือง

ในด้านของเมือง (Urban Area) นั้นหากมีแหล่งท่องเที่ยวเกิดขึ้นภายในพื้นที่เมือง จะมีผลกระทบหลายด้านจากการพัฒนาโครงสร้างพื้นฐาน (Infrastructure Change in Urban Area) ได้แก่ที่พักนักท่องเที่ยว เช่น บรรดาโรงแรมและที่พักต่าง ๆ จะเกิดขึ้นเป็นการพัฒนารูปแบบที่พักอาศัยแบบใหม่ แต่ในทางตรงกันข้ามที่พักเหล่านั้นก็เหมือนเป็นตัวรุกราน (invader) ของเมืองได้ประเภทหนึ่ง เพราะจะมีการเพิ่มของจำนวนประชากรของเมืองให้มีความหนาแน่นขึ้น ขณะเดียวกันก็จะก่อให้เกิดปัญหาการจราจรติดขัด เกิดผลภาวะทางเสียอากาศ การขาดแคลนที่จอดรถ เป็นต้น

3) ผลกระทบต่อสิ่งแวดล้อมอันเนื่องมาจากการพัฒนา Second Home ในสภาพแวดล้อมชนบท

บริเวณที่จะเกิดแหล่งท่องเที่ยวขึ้นนั้น มักจะเกิดความขัดแย้งระหว่างการใช้ประโยชน์ที่ดินแห่งเดิมนั้นอยู่เสมอ Culligian (1980) ได้กล่าวถึงความขัดแย้งระหว่างการใช้ประโยชน์ที่ดิน ประเภทชนบทดั้งเดิม ว่าจะเกิดขึ้นในลักษณะต่อไปนี้ ความขัดแย้งในด้านการคมนาคมเข้าถึง แหล่งท่องเที่ยวต้องการการเข้าถึงที่สะดวกสบาย เส้นทางดังกล่าวต้องตัดผ่านพื้นที่ชนบทดั้งเดิม ซึ่งมักจะทำการเกษตร จึงเกิดเป็นความขัดแย้งกัน

2.5 งานวิจัยที่เกี่ยวข้อง

สำหรับงานวิจัยที่เกี่ยวข้องกับผลกระทบจากการท่องเที่ยวนี้มีผู้ได้ทำการศึกษาไว้ทั้งในประเทศและต่างประเทศ มีดังนี้

1) งานวิจัยภายในประเทศ

ณัฐพร แสงประดับ (2527) ได้ทำการวิจัยเรื่องการเปลี่ยนแปลงทางเศรษฐกิจ สังคม และวัฒนธรรม ที่เป็นผลจากการพัฒนาการท่องเที่ยว : ศึกษากรณีหมู่บ้านบ่อสร้าง อำเภอสันกำแพง จังหวัดเชียงใหม่ โดยใช้วิธีการวิจัยเชิงสำรวจแบบสังคมวิทยาซึ่งมีการใช้แบบสอบถามประกอบการสัมภาษณ์หัวหน้าครอบครัวและเก็บข้อมูลแบบมานุษยวิทยา สรุปได้ว่า การท่องเที่ยวก่อให้เกิดการจ้างงาน การเพิ่มพูนรายได้ การเปลี่ยนแปลงรูปแบบการใช้ที่ดินจากการเกษตรไปสู่พาณิชยกรรมและบริการ รวมทั้งก่อให้เกิดทัศนคติที่ดีให้แก่ชาวบ้านบ่อสร้าง

สถาบันวิจัยสภาวะแวดล้อม จุฬาลงกรณ์มหาวิทยาลัย (2527) ได้ทำการศึกษาเกี่ยวกับกับวางแผนพัฒนาการท่องเที่ยวในเขตพิษณุโลก สุโขทัย กำแพงเพชร ตาก และพิจิตร ผลการศึกษาพบว่า ผลกระทบจากการพัฒนาส่วนใหญ่ปรากฏทั้งในด้ายเศรษฐกิจและสังคม โดยเฉพาะโครงสร้างพื้นฐานและการใช้ที่ดิน แต่จะส่งผลกระทบต่อคุณค่าการใช้ประโยชน์และคุณภาพชีวิต อาทิเช่น โครงการพัฒนาการสื่อสารและโทรคมนาคม โครงการพัฒนาแหล่งท่องเที่ยวภูหินร่องกล้า โครงการพัฒนาการประชาสัมพันธ์ของเทศบาลกำแพงเพชร โครงการทางหลวงแผ่นดินหมายเลข 11 (เด่นชัย-พิษณุโลก-อินทร์บุรี) และโครงการอุทยานประวัติศาสตร์สุโขทัย ศรีสัชนาลัย และกำแพงเพชร เป็นต้น อย่างไรก็ตาม ผลกระทบทางด้านลบก็ปรากฏเช่นกัน คือ ปัญหาความขัดแย้งในด้านการใช้ที่ดิน โดยเฉพาะภาคเกษตรกรรมกับการท่องเที่ยวอันสืบเนื่องมาจากโครงการอุทยานประวัติศาสตร์สุโขทัย ศรีสัชนาลัย และกำแพงเพชร ซึ่งปรากฏว่ามีการเวนที่ดินจากราษฎรที่อยู่อาศัยทำมาหากินอยู่ในที่นั้นเป็นจำนวนมาก ผลที่ตามมาคือความเดือดร้อนในเรื่องที่ดินทำกินของราษฎรอีกทั้งอาจนำไปสู่ปัญหาสังคมด้านอื่นๆ ไม่ว่าจะเป็นการย้ายถิ่นที่อยู่หรือการบุกรุกทำลายป่าได้

ปรีชา อุปโยธิน และ สุรียา วรวิงศ์ (2521) ได้ทำการศึกษา ในเรื่องผลกระทบของการท่องเที่ยวทางด้านสังคมและวัฒนธรรมภายในประเทศไทย โดยการใช้แบบสอบถามสัมภาษณ์กลุ่มตัวอย่าง และการสังเกตการณ์ในพื้นที่ 4 แห่งตามประเภทของกิจกรรมท่องเที่ยวคือสามพราน จังหวัดนครปฐม ตลาดน้ำดำเนินสะดวก จังหวัดราชบุรี จังหวัดกาญจนบุรี และแหล่งแสดงนาฏศิลป์ กรุงเทพมหานคร ผลการศึกษาโดยรวมพบว่าการท่องเที่ยวมีบทบาทต่อการเปลี่ยนแปลงทางด้านต่างๆ ในพื้นที่ โดยเฉพาะในด้านสังคมนั้นการท่องเที่ยวก่อให้เกิดการจ้างงานและกระจายรายได้ที่ดิน หากแต่แรงงานที่มีฝีมือและรายได้สูงส่วนใหญ่เป็นคนต่างถิ่นที่มาจากกรุงเทพมหานคร ส่วนการเจริญเติบโตของชุมชนรอบแหล่งท่องเที่ยวนั้นเป็นไปอย่างรวดเร็วอย่างเห็นได้ชัดในรูปการค้าขายและบริการ อีกทั้งมีการเปลี่ยนแปลงรูปแบบการใช้ที่ดิน กล่าวคือเกษตรกรไปสู่พาณิชย์กรรมอันนำไปสู่การกว้านซื้อที่ดินเพื่อเก็งกำไร ซึ่งส่งผลให้ต้นทุนการผลิตทั้งด้านเกษตรกรรมและพาณิชย์กรรมสูงขึ้นในอนาคต ตลอดจนการนำไปสู่การเคลื่อนย้ายแรงงานจากภาคเกษตรกรรมไปสู่ภาคอุตสาหกรรมและบริการ และการบุกรุกที่ดินในเขตป่าสงวนในที่สุด ส่วนทางวัฒนธรรม ค่านิยมในท้องถิ่นเริ่มเปลี่ยนแปลงไปจากเดิมที่ยึดมั่นในความผูกพันที่มีต่อครอบครัวและระเบียบวินัยทางสังคมมาเห็นความสำคัญกับเงินตรามากกว่า อีกทั้งมีการรับเอาอิทธิพลด้านการบริโภคมาใช้ปฏิบัติ ไม่ว่าจะในเรื่องเครื่องมือ เครื่องใช้ การแต่งกาย ภาษาพูดหรือพฤติกรรมจากคนต่างถิ่น สำหรับปัญหาสังคมอันสืบเนื่องมาจากกิจกรรมการท่องเที่ยวไม่ว่าเรื่องโสเภณีหรืออาชญากรรม พบว่าไม่ได้มีต้นเหตุโดยตรงจากการท่องเที่ยว หากแต่การท่องเที่ยวเป็น

ปัจจัยสนับสนุนให้ปัญหาต่างๆ เหล่านี้คงอยู่ ดังนั้นการแก้ไขปัญหาก็มีไข้อยู่ที่การหยุดสนับสนุนกิจกรรมท่องเที่ยว ความร่วมมือของทุกๆ ฝ่ายในอันที่จะช่วยกันจัดปัญหาเป็นสิ่งที่จำเป็นที่สุด

2) งานวิจัยต่างประเทศ

Raymond noroha ที่ปรึกษาโครงการด้านการท่องเที่ยวในหน่วยงานวิจัยของการท่องเที่ยวในหน่วยงานวิจัย World Bank ได้ทำการศึกษาโดยรวบรวมข้อมูลจากเอกสารการวิจัยที่เกี่ยวข้องกับผลกระทบของการท่องเที่ยวในเชิงสังคมวิทยา และได้เรียบเรียงไว้ใน " social and dimension of tourism " สรุปได้ว่า การท่องเที่ยวจัดเป็นแนวทางสำคัญทางหนึ่งในการพัฒนาเศรษฐกิจ เป็นแนวทางที่เป็นที่ยอมรับและตระหนักโดยทั่วไป แต่ในด้านผลกระทบที่เกิดขึ้นนั้น ยังไม่เป็นที่ยอมรับกัน ทั้งที่การท่องเที่ยวทำให้เกิดผลกระทบต่อเนื่องหลายประการ อาทิ การก่อสร้างโครงสร้างพื้นฐานและสิ่งอำนวยความสะดวกที่มีไว้บริการแก่นักท่องเที่ยว ได้ส่งผลกระทบต่อสิ่งแวดล้อมทางกายภาพ เกิดการสูญเสียที่ดินที่เป็นที่เกิดและอยู่อาศัยของคนท้องถิ่นแต่คนต่างถิ่นเข้ามาลงทุน และส่งผลกระทบทำให้เกิดการย้ายถิ่นเข้าและออก การเปลี่ยนแปลงอาชีพ ตลอดจนแบบแผนการดำเนินชีวิตในปัจจุบัน

ข้อมูลจากเอกสารการวิจัยที่นำมาศึกษานี้ ส่วนมาเป็นการศึกษาวิจัยเฉพาะกรณี (Case Study) แต่ผลการศึกษาในหลายแห่ง ก็ได้พบเหมือนกันว่า ผลด้านลบของการท่องเที่ยว นั้นเริ่มมีรูปแบบที่ชัดเจนขึ้น เมื่อมีการพัฒนาการท่องเที่ยวในรูปแบบที่เป็น "Institutionalized " โดยใช้บริการสำเร็จรูป package tour รูปแบบการท่องเที่ยวแบบนี้ มีจุดมุ่งหมายในการบริการแก่นักท่องเที่ยวในปริมาณครั้งละมากๆ โดยแต่ละครั้งจะมีการกำหนดการรายการท่องเที่ยวและเวลาที่ใช้ในแต่ละสถานที่อย่างละเอียด นักท่องเที่ยวจะได้สัมผัสกับแหล่งท่องเที่ยวอย่างผิวเผิน เนื่องจากเวลาจำกัด นักท่องเที่ยวจะมีโอกาสน้อยที่จะได้เรียนรู้และปรับตัวเข้ากับท้องถิ่น ในทางกลับกันท้องถิ่นเหล่านี้กลับต้องเปลี่ยนแปลงสภาพและต้องปรับตัวรองรับนักท่องเที่ยวเช่นแต่เดิมนักท่องเที่ยวเมื่อจะซื้อและชมหัตถกรรมพื้นเมืองจะต้องเดินเข้าไปชมยังหมู่บ้านและเดิมชมตามบ้านเรือน ทำให้ได้รู้ถึงวิธีทำอย่างละเอียด แต่ปัจจุบัน นักท่องเที่ยวจะทำได้เพียงเลือกซื้อและชมการสาธิตจากร้านค้าหัตถกรรม

(Liu , 1984 :280-287) ได้ศึกษาการเพิ่มทวีของรายได้ของผู้ผลิตและบริการที่เกี่ยวข้องกับการท่องเที่ยวทั้งหมดในประเทศ ตุรกี พบว่า ธุรกิจขั้นต้น (Primary Sector) และธุรกิจการให้ค่าเพิ่มทวีสูงกว่าธุรกิจอื่นซึ่งแสดงถึงระดับการจ้างงานที่สูงกว่าธุรกิจอื่นๆ ด้วย นอกจากนี้มูลค่าของรายได้รวมของประชาชนในท้องถิ่นมีมูลค่า 2 เท่า ของการใช้จ่ายของนักท่องเที่ยวที่

จ่ายในตอนเริ่มแรก โดยนักท่องเที่ยวได้ใช้จ่ายไปเพื่อซื้อสินค้ามากที่สุด และนักท่องเที่ยวต่างประเทศและนักท่องเที่ยวที่มีการพักค้างแรมก่อให้เกิดการเพิ่มทวีของรายได้มากกว่านักท่องเที่ยวประเภทอื่นๆ

Noronba (1979) ได้ทำการศึกษาเรื่องการท่องเที่ยวในเกาะบาหลี ประเทศอินโดนีเซีย โดยวิธีรวบรวมเอกสารและงานวิจัยต่างๆ ผลการศึกษาพอสรุปได้ว่า นอกจากในด้านการสร้างงานสร้างอาชีพแล้ว ในขณะเดียวกันการท่องเที่ยวยังส่งผลกระทบต่อรูปแบบการกระจายประชากรและพื้นที่การใช้ที่ดิน ไม่ว่าจะเป็นการเพิ่มประชากร การกว้านซื้อที่ดินเพื่อการเก็งกำไร การขึ้นราคาที่ดิน หรือการเปลี่ยนแปลงการใช้ที่ดินจากภาคเกษตรกรรมไปสู่การค้าและบริการ กล่าวคือ ในช่วง 1971- 1981 เกาะบาหลีมีอัตราการเพิ่มประชากรสูงขึ้นไปร้อยละ 2.50 ต่อปีและส่วนใหญ่จะปรากฏในย่านการท่องเที่ยวแหล่งต่างๆ ทั้งที่บาตุง (Badung) เกียนยาร์ (Gianyar) และกรุงกุง (Klungkung) ซึ่งส่งผลกระทบต่อตลาดแรงงานของบาหลี โดยเฉพาะที่บาตุงนั้นพบว่า ในปี 1973 คนมีงานทำเพียง 40,380 คน หรือร้อยละ 31 ของแรงงานทั้งหมด ส่วนที่เหลือซึ่งมีถึงร้อยละ 69 นั้น ต้องตกงานเป็นคนว่างงาน ทั้งที่เป็นผลสืบเนื่องมาจากการอพยพโยกย้ายมาทำงานในเกาะบาหลีของคนต่างถิ่น ซึ่งในเรื่องนี้รัฐบาลอินโดนีเซียถึงกับออกกฎหมายมิให้คนต่างถิ่นมาทำงานหรืออยู่อาศัย และแทบไม่มีผลในทางปฏิบัติ ส่วนในเรื่องราคาที่ดินนั้น พบความเคลื่อนไหวดังกล่าวในช่วงปี 1969- 1970 ราคาที่ดินในชานูร์ซึ่งเป็นชุมชนเมืองแห่งหนึ่งในเกาะบาหลีมีราคาเพิ่มสูงขึ้นร้อยละ 79 -114 และอีกแห่งหนึ่งคือที่คูตาร์ พบว่าราคาเพิ่มสูงขึ้นถึงร้อยละ 43-100 แต่ในทางตรงกันข้าม ราคาที่สวนหรือไร่นามีราคาเพิ่มขึ้นร้อยละ 50 เท่านั้น อย่างไรก็ตาม การซื้อขายที่ดินในบาหลีส่วนใหญ่ขายให้แก่คนต่างถิ่นโดยเฉพาะคนต่างถิ่นที่มาจากกรุงจาการ์ กาดา

จะเห็นได้ว่าแม้การท่องเที่ยวเป็นกิจกรรมทางสังคมมาช้านานและได้รับการพัฒนาให้เป็นอุตสาหกรรมบริการแขนงหนึ่งที่ส่งผลกระทบต่อเศรษฐกิจและสังคมอย่างกว้างขวางดังได้กล่าวมาแล้วข้างต้น แต่การศึกษาวิจัยเกี่ยวกับผลกระทบจากการท่องเที่ยวที่ผ่านมามักจะมุ่งหรือเน้นไปในด้านผลกระทบที่มีต่อโครงสร้างทางเศรษฐกิจ สังคม และวัฒนธรรมเป็นสำคัญ ส่วนผลกระทบที่มีต่อรูปแบบการตั้งถิ่นฐานและการใช้ที่ดินโดยตรงนั้นมักถูกละเลยหรือยังไม่มีการศึกษาอย่างจริงจังมาก่อน ฉะนั้นจึงควรให้ความสำคัญเพิ่มมากขึ้น เพราะผลกระทบดังกล่าวจะก่อให้เกิดปัญหาต่อเนื่องในระยะยาวในทุกๆ ด้าน ทั้งในทางกายภาพ เศรษฐกิจ สังคม วัฒนธรรม และสิ่งแวดล้อม