

บทที่ 4

ผลการดำเนินโครงการ

จากการดำเนินการสร้างมาตรฐานการพยาบาลเชิงโครงสร้างหน่วยไตเทียม โรงพยาบาลเชียงรายประชานุเคราะห์ที่กล่าวถึงในบทที่ 3 ทำให้ได้มาตรฐานการพยาบาลเชิงโครงสร้างฉบับสมบูรณ์ที่ประกอบด้วย ข้อความมาตรฐาน 8 มาตรฐาน ประกอบด้วย มาตรฐานที่ 1 ทิศทางการบริหารหน่วยไตเทียม ประกอบด้วย ปรัชญา วิสัยทัศน์ พันธกิจ นโยบาย เป้าหมาย และวัตถุประสงค์ของหน่วยไตเทียม มาตรฐานที่ 2 การจัดองค์การ เป็นแผนภูมิโครงสร้างสายการบังคับบัญชา รวมทั้งข้อความที่กำหนดคุณสมบัติและหน้าที่ความรับผิดชอบในตำแหน่งต่าง ๆ ของเจ้าหน้าที่ในหน่วยไตเทียม มาตรฐานที่ 3 บุคลากร เป็นข้อกำหนดในการจัดผู้รับผิดชอบในแต่ละรอบและข้อกำหนดเกี่ยวกับการพัฒนาบุคลากรในหน่วยไตเทียม มาตรฐานที่ 4 การมอบหมายงาน เป็นข้อกำหนดในการจัดแบ่งหน้าที่รับผิดชอบให้กับบุคลากรในหน่วยไตเทียม มาตรฐานที่ 5 การติดต่อสื่อสารและการประสานงาน เป็นแบบแผนการติดต่อสื่อสารและการประสานงานทั้งภายในและภายนอกหน่วยไตเทียม มาตรฐานที่ 6 การจัดการด้านพัสดุ เป็นข้อกำหนดด้านการบริหารพัสดุ ประกอบด้วย การจัดหา การใช้ การบำรุงรักษา และการตรวจสอบ มาตรฐานที่ 7 การจัดการด้านอาคารสถานที่ เป็นกระบวนการในการบริหารด้านอาคารสถานที่ในการให้บริการผู้ป่วยในหน่วยไตเทียม มีความเหมาะสมสำหรับการให้บริการผู้ป่วยได้อย่างปลอดภัย มาตรฐานที่ 8 การจัดการด้านงบประมาณ เป็นข้อกำหนดเกี่ยวกับขั้นตอนการจัดทำแผนงบประมาณ ติดตามผล รวมทั้งกำหนดผู้รับผิดชอบ

รายละเอียดของแต่ละมาตรฐานนำเสนอไว้ในมาตรฐานการพยาบาลเชิงโครงสร้างหน่วยไตเทียม โรงพยาบาลเชียงรายประชานุเคราะห์ ในส่วนท้ายของบทที่ 4

มาตรฐานการพยาบาลเชิงโครงสร้างหน่วยไตเทียม โรงพยาบาลเชียงราย ประชานุเคราะห์

มาตรฐานที่ 1 ทิศทางการบริหารหน่วยไตเทียม

1.1 ปรัชญา

หน่วยไตเทียมโรงพยาบาลเชียงรายประชานุเคราะห์ มีความเชื่อว่า ผู้ป่วยที่มารับการฟอกเลือดด้วยเครื่องไตเทียม มีปัญหาความแตกต่างทางด้านร่างกาย จิตใจ อารมณ์ สังคม เศรษฐกิจ ความรู้ และเชื่อว่าผู้ป่วยมีศักดิ์ศรีเท่าเทียมกัน และมีสิทธิตามคำประกาศสิทธิของผู้ป่วย จึงสมควรได้รับการพยาบาลแบบองค์รวมที่มีคุณภาพ ดูแลและห่วงใยด้วยใจเอื้ออาทร โดยยึดหลักการทำงานเป็นทีม และใช้กระบวนการพยาบาลเป็นแนวทางในการให้บริการครอบคลุมทั้งด้านการส่งเสริมสุขภาพ ป้องกันโรค รักษาพยาบาล และการฟื้นฟูสภาพคำนึงถึงความปลอดภัยของผู้ป่วย โดยเจ้าหน้าที่ที่มีความรู้ ความสามารถ มีคุณธรรม จริยธรรมในการปฏิบัติงาน ตลอดจนการนำเทคโนโลยีที่ทันสมัยเหมาะสมมาประยุกต์ใช้ในการบริการ เพื่อให้ผู้ป่วยได้รับบริการที่มาตรฐาน และมีประสิทธิภาพเท่าเทียมกัน

1.2 วิสัยทัศน์

ให้บริการได้มาตรฐาน คุณภาพประทับใจ ผู้ป่วยไตวาย ดำรงชีวิตอย่างปกติสุข

1.3 พันธกิจ

1.3.1 ให้การพยาบาลเป็นทีมโดยยึดผู้ป่วยเป็นศูนย์กลาง

1.3.2 ให้บริการการฟอกเลือดด้วยเครื่องไตเทียมแก่ผู้ป่วยแบบองค์รวม ครอบคลุมทั้ง 4 มิติ โดยใช้กระบวนการพยาบาลและทฤษฎีการพยาบาลของโอเร็ม

1.3.3 ให้การพยาบาลโดยยึดหลักคุณธรรม จริยธรรม และจรรยาบรรณวิชาชีพ

1.3.4 มีการพัฒนาด้านความรู้ ความสามารถ โดยการค้นคว้าและวิจัยทางการพยาบาล

1.3.5 ให้ผู้ป่วยมีส่วนร่วมในการวางแผนการรักษาและตัดสินใจร่วมกันกับบุคลากรไตเทียม

1.3.6 พัฒนาและปรับปรุงสิ่งแวดล้อมให้สะอาด สวยงาม และปลอดภัย

1.3.7 สร้างสัมพันธภาพที่ดีเพื่อให้เกิดบริการประทับใจ มีภาพลักษณ์ที่เป็นมิตรและอบอุ่นแก่ผู้ป่วย

1.4 นโยบายในการดำเนินงานของหน่วยไตเทียม

1.4.1 ให้ผู้ป่วยไตวายเรื้อรัง ได้รับการบริการการฟอกเลือดด้วยเครื่องไตเทียม 2 ครั้งต่อสัปดาห์ ในวันจันทร์ถึงวันศุกร์ ไม่เว้นวันหยุดนักขัตฤกษ์

1.4.2 ให้ผู้ป่วยไตวายเฉียบพลัน ได้รับการบริการการฟอกเลือดตลอด 24 ชั่วโมง ด้วยเครื่องไตเทียมอย่างน้อยคนละ 1 รอบต่อวัน

1.4.3 เตรียมผู้ป่วยเพื่อทำการรักษาโดยการปลูกถ่ายไต

1.4.4 ทำการวิจัยเกี่ยวกับการพยาบาลผู้ป่วยที่ได้รับการฟอกเลือดด้วยเครื่องไตเทียม

1.5 เป้าหมาย

1.5.1 ผู้ป่วยไตวายเรื้อรัง ได้รับการบริการฟอกเลือดด้วยเครื่องไตเทียม อย่างน้อยคนละ 2 ครั้งต่อสัปดาห์

1.5.2 ผู้ป่วยไตวายเฉียบพลัน ได้รับการบริการฟอกเลือดด้วยเครื่องไตเทียมตลอด 24 ชั่วโมง อย่างน้อยคนละ 1 รอบต่อวัน

1.5.3 มีผลงานวิจัยเกี่ยวกับการพยาบาลผู้ป่วยที่ได้รับการฟอกเลือดด้วยเครื่องไตเทียม อย่างน้อยปีละ 1 เรื่อง

1.5.4 มีการสอนและแนะนำการพยาบาลผู้ป่วยที่ได้รับการฟอกเลือดด้วยเครื่องไตเทียมให้แก่เจ้าหน้าที่บุคลากรทางการพยาบาล อย่างน้อย 1 คน ต่อ 4 เดือน

1.6 วัตถุประสงค์

1.6.1 เพื่อให้บริการผู้ป่วยไตวายเรื้อรังและผู้ป่วยไตวายเฉียบพลันที่ได้รับการฟอกเลือดด้วยเครื่องไตเทียมปราศจากภาวะแทรกซ้อน

1.6.2 เพื่อสอนและแนะนำการพยาบาลผู้ป่วยที่ได้รับการฟอกเลือดด้วยเครื่องไตเทียมให้แก่เจ้าหน้าที่บุคลากรทางการพยาบาล

มาตรฐานที่ 2 การจัดการ

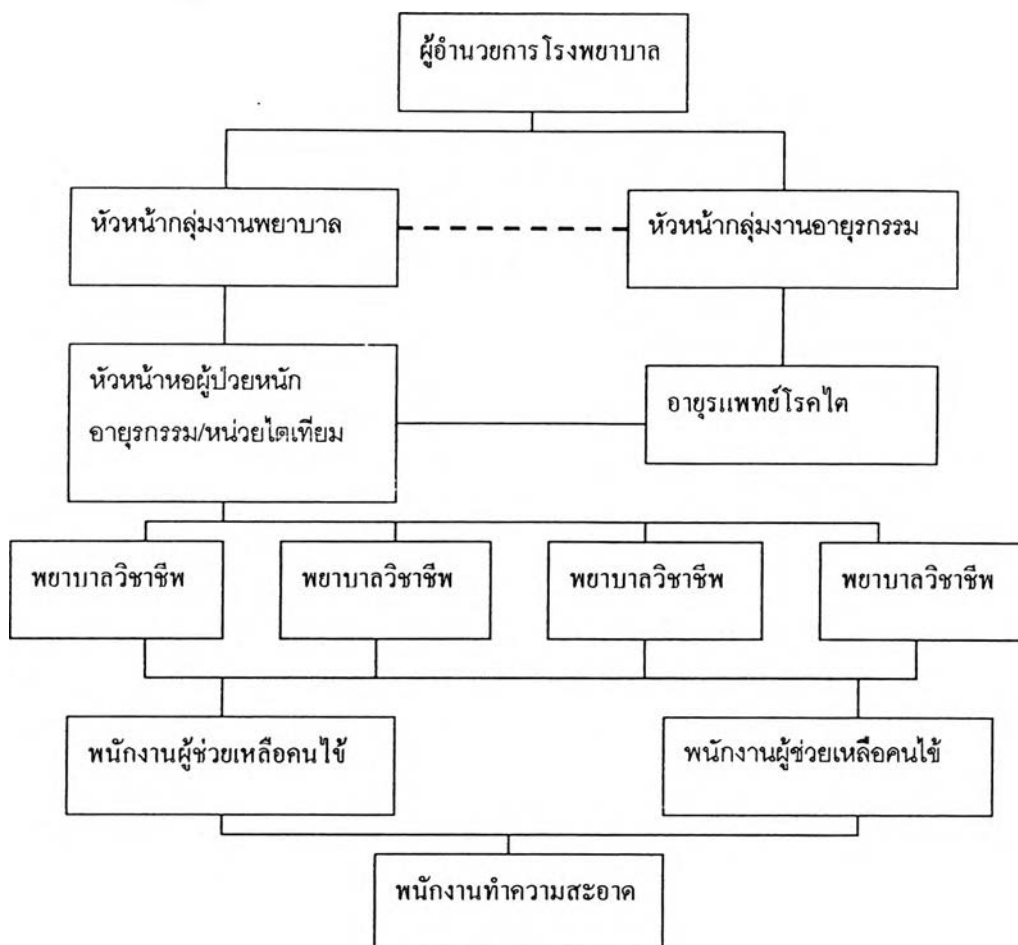
มีการจัดการที่เอื้อต่อการให้บริการผู้ป่วยตามวัตถุประสงค์ที่กำหนดไว้อย่างมีคุณภาพและมีประสิทธิภาพ ดังนี้

2.1 แผนภูมิโครงสร้างสายการบังคับบัญชา

2.2 กำหนดคุณสมบัติของเจ้าหน้าที่ในแต่ละตำแหน่งของหน่วยไตเทียม

2.3 กำหนดหน้าที่ความรับผิดชอบของเจ้าหน้าที่ในแต่ละตำแหน่งของหน่วยไตเทียม

2.1 แผนภูมิโครงสร้างสายการบังคับบัญชา ดังนี้



สายการบังคับบัญชากลุ่มงานการพยาบาล ————— สายประสานงาน - - - - -

2.2 กำหนดคุณสมบัติของเจ้าหน้าที่ในแต่ละตำแหน่งของหน่วยไตเทียม

เจ้าหน้าที่ในหน่วยไตเทียม โรงพยาบาลเชียงรายประชานุเคราะห์ ในแต่ละตำแหน่ง มีคุณสมบัติดังนี้

2.2.1 หัวหน้าหน่วยไตเทียม

2.2.1.1 หัวหน้าหน่วยไตเทียม มีคุณสมบัติดังต่อไปนี้

- 1) ได้รับปริญญาตรีทางการพยาบาลหรือเทียบเท่าปริญญาตรีทางการพยาบาล
- 2) ได้รับใบอนุญาตเป็นผู้ประกอบวิชาชีพทางการพยาบาลและผดุงครรภ์ชั้นหนึ่ง
- 3) ได้รับประกาศนียบัตรพยาบาลผู้เชี่ยวชาญไตเทียม

- 4) ได้รับประกาศนียบัตรพยาบาลเฉพาะทางไตเทียม
- 5) ได้รับการอบรมเรื่องการช่วยฟื้นคืนชีพขั้นสูง
- 6) ได้รับการอบรมเรื่องการพัฒนาคุณภาพทางการพยาบาล และหรือ
อบรมหลักสูตรเฉพาะทางด้านการบริหารทางการพยาบาล

2.2.1.2 หัวหน้าหน่วยไตเทียม มีประสบการณ์ดังต่อไปนี้

- 1) ปฏิบัติงานในหน่วยไตเทียมในตำแหน่งหัวหน้าทีมการพยาบาล
หน่วยไตเทียมไม่น้อยกว่า 2 ปี
- 2) เคยทำหน้าที่เป็นผู้ตรวจการการพยาบาลโรงพยาบาลเชียงราย
ประชานุเคราะห์
- 3) เป็นหรือเคยเป็นสมาชิกในทีมพัฒนาคุณภาพทางการพยาบาล
โรงพยาบาลเชียงรายประชานุเคราะห์
- 4) ให้คำปรึกษา แนะนำ บุคลากรเกี่ยวกับการปฏิบัติงานในหน่วย
ไตเทียม รวมทั้งวิธีการดูแลอุปกรณ์ไตเทียมทุกชนิด

2.2.2 พยาบาลวิชาชีพ

2.2.2.1 พยาบาลวิชาชีพหน่วยไตเทียม มีคุณสมบัติดังนี้

- 1) ได้รับปริญญาตรีทางการพยาบาลหรือเทียบเท่าปริญญาตรีทางการ
พยาบาล
- 2) ได้รับใบอนุญาตเป็นผู้ประกอบวิชาชีพทางการพยาบาลและ
ผดุงครรภ์
- 3) ได้รับการอบรมการช่วยฟื้นคืนชีพขั้นสูง
- 4) ได้รับการอบรมเรื่องการพัฒนาคุณภาพทางการพยาบาล
- 5) ผ่านการอบรมหลักสูตรเฉพาะทางการพยาบาลไตเทียม

2.2.2.2 พยาบาลวิชาชีพหน่วยไตเทียม มีประสบการณ์ดังนี้

- 1) ปฏิบัติงานในหน่วยไตเทียมไม่น้อยกว่า 1 ปี
- 2) เป็นหรือเคยเป็นสมาชิกในทีมพัฒนาคุณภาพทางการพยาบาล
โรงพยาบาลเชียงรายประชานุเคราะห์
- 3) ให้คำปรึกษา แนะนำ บุคลากรเกี่ยวกับการปฏิบัติงานในหน่วย
ไตเทียม รวมทั้งวิธีการดูแลอุปกรณ์ไตเทียมทุกชนิด

2.2.3 พนักงานผู้ช่วยเหลือผู้ป่วย

2.2.3.1 พนักงานผู้ช่วยเหลือผู้ป่วย มีคุณวุฒิดังนี้

- 1) สำเร็จการศึกษาระดับมัธยมศึกษาปีที่ 6
- 2) ผ่านการฝึกอบรมการพยาบาลขั้นพื้นฐานจากกลุ่มงานการพยาบาลโรงพยาบาลเชียงรายประชานุเคราะห์
- 3) ไม่ป่วยเป็นโรคติดต่อที่ร้ายแรง เช่น วัณโรค โรคเรื้อน

2.2.3.2 พนักงานผู้ช่วยเหลือผู้ป่วย มีประสบการณ์ดังต่อไปนี้

เป็นผู้ปฏิบัติงานตามขอบเขตของภาระงานที่กำหนดภายใต้การควบคุมดูแลของพยาบาลไตเทียม

2.2.4 พนักงานทำความสะอาด

2.2.4.1 พนักงานทำความสะอาด มีคุณวุฒิดังนี้

- 1) สำเร็จการศึกษาระดับประถมศึกษาปีที่ 6
- 2) ผ่านการฝึกอบรมจากบริษัทรักษาความสะอาดอย่างน้อย 20 ชั่วโมง

2.2.4.2 พนักงานทำความสะอาด มีประสบการณ์ดังนี้

เป็นผู้ปฏิบัติงานตามขอบเขตของภาระงานที่กำหนดภายใต้การควบคุมดูแลของพยาบาลไตเทียม

2.3 กำหนดหน้าที่รับผิดชอบของเจ้าหน้าที่ในแต่ละตำแหน่งของหน่วยไตเทียม

เจ้าหน้าที่ในหน่วยไตเทียม โรงพยาบาลเชียงรายประชานุเคราะห์ ในแต่ละตำแหน่ง มีหน้าที่รับผิดชอบดังนี้

2.3.1 หัวหน้าหน่วยไตเทียม

หัวหน้าหน่วยไตเทียมทำหน้าที่เชื่อมโยงระหว่างผู้บริหารระดับสูงกับผู้ปฏิบัติการพยาบาลโดยตรงต่อผู้ป่วย มีบทบาทในการนำนโยบาย วัตถุประสงค์ และเป้าหมายของโรงพยาบาลมาบริหารหน่วยไตเทียมให้มีประสิทธิภาพและมีคุณภาพดี โดยมีกิจกรรมที่ต้องกระทำ 4 ด้าน คือ จะต้องเป็นผู้วางแผน จัดระบบงาน การอำนวยความสะดวก และการติดตามควบคุมงาน โดยมีกิจกรรมช่วยกำหนดไว้เป็นแนวทางดังต่อไปนี้

2.3.1.1 ด้านการวางแผน (Planning)

หัวหน้าหน่วยไตเทียม มีหน้าที่ในการวางแผนการบริหารงานภายในหน่วยไตเทียม ดังนี้

1) ยึดปรัชญาและนโยบายของหน่วยงานมาบริหารงานให้เป็นไปตามวัตถุประสงค์ของหน่วยไตเทียม โดยการ (1) เปิดบริการการฟอกเลือดด้วยเครื่องไตเทียมตามที่กำหนดไว้ (2) กำหนดกิจกรรมที่ต้องปฏิบัติงานภายในหน่วยไตเทียม (3) กำหนดบุคลากรที่จะรับผิดชอบทำงานให้สำเร็จ (4) กำหนดวันที่จะทำงานให้สำเร็จ และ (5) กำหนดแนวทางในการประเมินความก้าวหน้าของงาน

2) วางแผนกลยุทธ์ให้สอดคล้องกับปรัชญา นโยบาย และวัตถุประสงค์ของหน่วยงานปีละ 1 ครั้ง

3) วางแผนงานในความรับผิดชอบเกี่ยวกับ (1) วางแผนอัตรากำลัง จัดตารางเวร คู่มือให้เจ้าหน้าที่เพียงพอและเหมาะสม ให้บริการ 12 ชั่วโมง ภายในหน่วยไตเทียม เดือนละ 1 ครั้ง และจัดระเบียบการลาต่าง ๆ ตามที่กลุ่มงานการพยาบาลกำหนด (2) วางแผนงานวิชาการเกี่ยวกับโรคไต ปีละ 1 ครั้ง (3) วางแผนการพัฒนาบุคลากรทางพยาบาล โดยยึดเวลาที่ใช้ปฏิบัติการพยาบาล ระดับความรุนแรงของผู้ป่วย และสถิติจำนวนผู้ป่วยปีละ 1 ครั้ง (4) วางแผนทำโปรแกรมการดูแลผู้ป่วยที่ได้รับการฟอกเลือดด้วยเครื่องไตเทียมแต่ละคนให้เป็นไปตามแผนการรักษาของแพทย์ทุกวัน (5) วางแผนการสอนเกี่ยวกับการดูแลตนเองเมื่อกลับไปอยู่ที่บ้านของผู้ป่วยที่ได้รับการฟอกเลือดด้วยเครื่องไตเทียม ปีละ 1 ครั้ง เพื่อให้ทันกับเทคโนโลยีที่ทันสมัย (6) วางแผนงบประมาณให้สอดคล้องกับแผนงานกำหนดปีละ 1 ครั้ง (7) วางแผนการจัดหา บำรุงรักษาพัสดุให้เหมาะสมปีละ 1 ครั้ง และ (8) วางแผนในการจัดเตรียมสถานที่ในการให้บริการ การดูแลรักษา ความสะอาดและความสะดวกสบายของผู้ป่วย

4) มอบหมายงานเป็นลายลักษณ์อักษรให้แก่เจ้าหน้าที่ตามระดับความรู้ความสามารถทุกวัน

5) จัดประชุมรับฟังปัญหาและข้อเสนอแนะกับพยาบาลและหัวหน้ากลุ่มงานการพยาบาลอาทิตย์ละ 1 ครั้ง

6) ริเริ่ม โครงการจัดทำโครงการพัฒนาคุณภาพชีวิตของผู้ป่วยที่ได้รับการฟอกเลือดปีละ 1 เรื่อง

2.3.1.2 ด้านจัดระบบงาน (Organizing)

หัวหน้าหน่วยไตเทียม มีหน้าที่ในการจัดระบบงานภายในหน่วยไตเทียม ดังนี้

- 1) จัดและเสนอรายงานความต้องการอัตรากำลังของพยาบาลต่อผู้ป่วยที่ได้รับการฟอกเลือดด้วยเครื่องไตเทียมแก่หัวหน้ากลุ่มงานการพยาบาลทุกวัน
- 2) จัดให้มีอัตรากำลังให้เหมาะสมกับผู้ป่วยที่ได้รับการฟอกเลือดในแต่ละประเภทตามอัตราส่วนดังนี้ ผู้ป่วยโรคไตวายเรื้อรัง 2 คนต่อพยาบาล 1 คน ผู้ป่วยโรคไตวายเฉียบพลัน 1 คนต่อพยาบาล 1 คน ในแต่ละรอบจะต้องมีพยาบาลผู้เชี่ยวชาญไตเทียม 1 คน
- 3) กำหนดบทบาทหน้าที่ความรับผิดชอบของเจ้าหน้าที่บุคลากรทุกคน
- 4) มีโครงสร้างสายการบังคับบัญชาที่ชัดเจนในหน่วยไตเทียม

2.3.1.3 ด้านการอำนวยการ (Directing)

หัวหน้าหน่วยไตเทียมมีหน้าที่ในการอำนวยการภายในหน่วยไตเทียม ดังนี้

- 1) จัดทำรายงานสถิติผู้ป่วยที่มารับบริการการฟอกเลือดด้วยเครื่องไตเทียม เสนอรายงานให้กลุ่มงานการพยาบาลทุกเดือน และสมาคมโรคไตทุก 1 เดือน 3 เดือน และทุกปี
- 2) จัดตั้งคณะกรรมการบริหาร บริการ และวิชาการในหน่วยไตเทียม
- 3) จัดทำประวัติเจ้าหน้าที่ในหน่วยไตเทียมทุกคน
- 4) ให้ความร่วมมือเชิงวิชาการเกี่ยวกับผู้ป่วยที่ได้รับการฟอกเลือดด้วยเครื่องไตเทียมทั้งภายในและภายนอกโรงพยาบาล
- 5) จัดระบบการให้บริการการติดต่อประสานงานกับหน่วยงานอื่น ๆ ทั้งภายในและภายนอกโรงพยาบาล
- 6) ดูแลส่งเสริมด้านสวัสดิการ สร้างขวัญกำลังใจแก่เจ้าหน้าที่บุคลากร

2.3.1.4 ด้านการติดตามและควบคุม (Controlling)

หัวหน้าหน่วยไตเทียมมีหน้าที่ในการติดตามและควบคุมงานภายในหน่วยไตเทียม ดังนี้

- 1) ควบคุมตรวจสอบคุณภาพการปฏิบัติงานของเจ้าหน้าที่ทุกระดับในด้านการดูแลการฟอกเลือด โดยใช้เครื่องไตเทียมในผู้ป่วยโรคไตวายเฉียบพลันและโรคไตวายเรื้อรังทั้งในและนอกเวลาราชการ
- 2) แนะนำและนิเทศเจ้าหน้าที่บุคลากรทางการพยาบาลในการปฏิบัติการพยาบาล
- 3) ติดตามและประเมินผลเกี่ยวกับการปฏิบัติงานของเจ้าหน้าที่ และคุณภาพการพยาบาลของหน่วยไตเทียม
- 4) พิจารณาความคิดเห็นความชอบของเจ้าหน้าที่ทุกระดับในหน่วยไตเทียม และเสนอตามลำดับชั้นปีละ 1 ครั้ง
- 5) ประชุมนิเทศเจ้าหน้าที่ที่ปฏิบัติงานใหม่และผู้มาศึกษาในงานในหน่วยไตเทียม
- 6) จัดทำคู่มือประชุมนิเทศ คู่มือการปฏิบัติการพยาบาล และปรับปรุงให้ทันสมัยอย่างต่อเนื่องปีละ 1 ครั้ง
- 7) จัดการให้กิจกรรมการฟอกเลือดด้วยไตเทียมดำเนินไปได้ตามแผน และแนวทางปฏิบัติที่ถูกต้องตามวิธีการ เวลา และเป็นที่พอใจของผู้ป่วยและญาติ
- 8) จัดให้มีการใช้กระบวนการพยาบาลในการให้บริการการฟอกเลือดด้วยเครื่องไตเทียม
- 9) จัดการให้ข้อมูลด้านการให้บริการและเกี่ยวกับผู้ป่วยมีพร้อมสมบูรณ์ ทันสมัย ทันเวลา ถูกต้อง เกิดประโยชน์ต่อการวางแผนและประเมินการให้บริการได้อย่างรวดเร็ว
- 10) จัดการให้มีการตอบสนองต่อความต้องการของผู้ป่วยทั้งในด้านการให้บริการและการปฏิบัติกิจวัตรประจำวันเป็นไปอย่างรวดเร็ว ทันเวลา และเป็นที่พอใจของผู้ป่วยและญาติ
- 11) จัดทำสื่อเผยแพร่การป้องกันโรคไตวายสำหรับบุคคลทั่วไปและการดูแลตนเองของผู้ป่วยที่ได้รับการฟอกเลือดด้วยเครื่องไตเทียม สำหรับผู้ป่วยและญาติอย่างน้อยปีละ 1 เรื่อง โดยปรับปรุงให้ทันสมัย
- 12) จัดทำ จัดหา วิจัย ค้ำรา คู่มือทางวิชาการเกี่ยวกับผู้ป่วยที่ได้รับการฟอกเลือดด้วยเครื่องไตเทียมและเทคโนโลยีที่ทันสมัยอย่างน้อยปีละ 1 เรื่อง และติดตามนำผลการวิจัยมาปรับปรุงการบริการทางการพยาบาลในหน่วยไตเทียม
- 13) จัดตั้งคณะกรรมการโรคติดเชื้อในหน่วยไตเทียม

- 14) สนับสนุนงานวิจัยโดยให้ความร่วมมือในการเก็บข้อมูล
- 15) จัดทำคู่มือการใช้เครื่องมือทางการแพทย์ รวมทั้งวิธีการบำรุง

รักษา

2.3.2 พยาบาลวิชาชีพ

พยาบาลวิชาชีพในหน่วยไตเทียม มีหน้าที่รับผิดชอบในการให้บริการผู้ป่วยที่ได้รับบริการฟอกเลือดด้วยเครื่องไตเทียม โดยใช้กระบวนการพยาบาลในการดูแลผู้ป่วยและการบันทึกทางการพยาบาลอย่างมีประสิทธิภาพ รวมทั้งการจัดเตรียมวัสดุอุปกรณ์ ตลอดจนเป็นที่ปรึกษา ดังนี้

2.3.2.1 ตรวจสอบผู้ป่วย สังเกต วิเคราะห์ปัญหา ประเมินสภาพผู้ป่วยดังนี้

- 1) ประเมินสภาพทางด้านร่างกาย โดยการวัดสัญญาณชีพ ประเมินความสมดุลของน้ำและสารอิเล็กโตรลัยท์
- 2) ประเมินสภาพทางด้านจิตสังคมและปัญหาทางระบบประสาท ประเมินสภาพจิตใจ ท่าทางการเดิน ถ่ายคำ อาเจียน เบื่ออาหาร หรือไม่
- 3) จำนวนยาที่ใช้ในการลดการแข็งตัวของเลือด สังเกตดูว่ามีเลือดออกจากอวัยวะต่างๆ ของร่างกาย ตรวจสอบดูเรตินามีเลือดออกหรือไม่ และมีถ่ายคำหรือไม่

2.3.2.2 วิเคราะห์ วินิจฉัยทางการพยาบาล และวางแผนการให้การพยาบาล ทั้ง 3 ระยะ คือ ก่อนการฟอกเลือด ขณะฟอกเลือด และหลังการฟอกเลือด โดยใช้กระบวนการพยาบาล

2.3.2.3 จัดเตรียมเครื่องมือและอุปกรณ์ในการทำการฟอกเลือดด้วยเครื่องไตเทียม ให้พร้อมที่จะใช้งานได้ทันที และมีประสิทธิภาพเหมาะสมกับผู้ป่วยแต่ละราย โดยใช้เทคนิคปราศจากเชื้อตามมาตรฐานการปฏิบัติงานของหน่วยไตเทียม

2.3.2.4 ติดตามดูแลผู้ป่วยระหว่างการฟอกเลือดด้วยเครื่องไตเทียมจนสิ้นสุดการให้บริการที่มีประสิทธิภาพ ปราศจากภาวะแทรกซ้อน และใช้เป็นข้อมูลในการวางแผนในการให้การปฏิบัติการพยาบาลอย่างต่อเนื่องในครั้งต่อไป

2.3.2.5 ติดตามประเมินผลการให้บริการ บันทึกทางการพยาบาลให้ครบถ้วน ถูกต้อง

2.3.2.6 ช่วยเหลือผู้ป่วยและญาติให้ได้รับการพยาบาลครอบคลุมทั้งทางด้านร่างกาย จิตใจ อารมณ์ และสังคม

2.3.2.7 ประสานงานกับแพทย์ เจ้าหน้าที่อื่น ๆ ที่เกี่ยวข้องภายในและภายนอกหน่วยงาน รวมทั้งการรับและส่งต่อผู้ป่วยเพื่อให้การพยาบาลอย่างต่อเนื่อง

2.3.2.8 สอนสุขศึกษาแก่ผู้ป่วยและญาติในเรื่องการดูแลผู้ป่วยที่ได้รับการฟอกเลือดด้วยเครื่องไตเทียมขณะอยู่ที่บ้านเป็นรายบุคคลและรายกลุ่ม

2.3.2.9 ให้บริการด้านการประชาสัมพันธ์ ต้อนรับ ตอบข้อซักถาม บริการให้คำแนะนำขั้นตอนการมารับบริการ การเตรียมตัวก่อนมารับบริการ การฟอกเลือด ขณะฟอกเลือด และหลังการฟอกเลือดด้วยเครื่องไตเทียม

2.3.2 พนักงานผู้ช่วยเหลือผู้ป่วย

พนักงานผู้ช่วยเหลือผู้ป่วยในหน่วยไตเทียม มีหน้าที่รับผิดชอบดังนี้

2.3.2.1 วัตถุประสงค์ ชั่งน้ำหนัก วัดส่วนสูง พร้อมลงบันทึก

2.3.2.2 เตรียมอุปกรณ์ เครื่องใช้ ให้เพียงพอ อยู่ในสภาพพร้อมใช้งานได้

2.3.2.3 ต้อนรับผู้ป่วยและญาติ พร้อมทั้งตอบข้อซักถามเกี่ยวกับเรื่องเวลาเยี่ยม

สถานที่ชำระเงิน สถานที่จำหน่ายอาหาร

2.3.2.4 ช่วยในการเตรียมและเปิดเครื่องผลิตน้ำบริสุทธิ์

2.3.2.5 ให้ความช่วยเหลือผู้ป่วยขณะเคลื่อนย้ายไม่ให้เกิดอันตราย

2.3.2.6 ช่วยและปฏิบัติตามระเบียบควบคุมการป้องกันโรคติดเชื้อในโรงพยาบาลอย่างเคร่งครัด

2.3.2.7 ปฏิบัติงานอื่น ๆ ตามที่ผู้บังคับบัญชามอบหมายให้ เช่น การเบิกจ่ายพัสดุและติดตามผล

2.3.4 พนักงานทำความสะอาด

พนักงานทำความสะอาดในหน่วยไตเทียม มีหน้าที่รับผิดชอบดังนี้

2.3.4.1 ทำความสะอาดพื้นห้องและห้องน้ำทุกห้องทุกวันและเมื่อสกปรก

2.3.4.2 เช็ดกระจก ถังรองเท้าและที่ใช้ภายในตึกทุกวันศุกร์

2.3.4.3 ขัดพื้นทุกวัน

2.3.4.4 เปิดหน้าต่างทุกห้องตอนเช้า

2.3.4.5 ช่วยเก็บของใช้ในหน่วยไตเทียมหลังการฟอกเลือดด้วยเครื่องไตเทียมทุกวัน

2.3.4.6 ช่วยเบื่อน้ำเกลือและเคมีภัณฑ์ทุกวัน

2.3.4.7 ช่วยเหลือผู้ป่วยเวลาขึ้นแปลและลงแปล

2.3.4.8 ทิ้งขยะบริเวณสถานที่ทิ้งขยะที่โรงพยาบาลกำหนด เวลา 16.00 น.

2.3.4.9 ช่วยและปฏิบัติตามระเบียบควบคุมการป้องกันโรคติดเชื้อใน
โรงพยาบาลอย่างเคร่งครัด

2.3.4.10 ช่วยปฏิบัติงานอื่น ๆ ตามที่ผู้บังคับบัญชามอบหมายให้

มาตรฐานที่ 3 บุคลากร

หน่วยไตเทียม มีบุคลากรที่มีความพร้อมในการให้บริการอย่างมีคุณภาพ ดังนี้

3.1 มีการจัดอัตรากำลังบุคลากรในหน่วยไตเทียม

3.2 มีการส่งเสริมพัฒนาบุคลากรให้มีความรู้

3.1 มีการจัดอัตรากำลังบุคลากรในหน่วยไตเทียม

มีการจัดอัตรากำลังบุคลากรเพื่อให้บริการผู้ป่วยตลอด 12 ชั่วโมงต่อวัน ได้ตาม
วัตถุประสงค์ของหน่วยงานและพันธกิจที่กำหนดไว้อย่างมีคุณภาพและมีประสิทธิภาพ โดยจัดให้มี
เจ้าหน้าที่เพียงพอและเหมาะสมกับพันธกิจของหน่วยงานทั้งในด้านปริมาณและคุณภาพ

เกณฑ์ในการจัดพยาบาลให้การดูแลผู้ป่วยที่ได้รับการฟอกเลือดด้วยเครื่องไตเทียม
โดยมีสัดส่วนดังนี้คือ ผู้ป่วยโรคไตวายเรื้อรัง 2 คนต่อพยาบาล 1 คน และผู้ป่วยโรคไตวาย
เฉียบพลัน 1 คน ต่อพยาบาล 1 คน ในแต่ละช่วงเวลาต้องมีพยาบาลผู้เชี่ยวชาญด้านไตเทียม 1 คน

3.2 มีการส่งเสริมพัฒนาบุคลากรให้มีความรู้

การอบรมฟื้นฟูความรู้ของเจ้าหน้าที่หน่วยไตเทียม ซึ่งได้มีการส่งเสริมพัฒนา
บุคลากรให้มีความรู้ที่ทันสมัย ทันต่อเทคโนโลยีใหม่ ๆ เพื่อรักษาระดับการบริการที่มีคุณภาพ มี
วิธีการดังต่อไปนี้

3.2.1 ประเมิน Training Need ของพยาบาลปีละ 1 ครั้ง

3.2.2 จัดอบรมบุคลากรในหัวข้อที่สอดคล้องกับ Training Need และการ
เปลี่ยนแปลงของเทคโนโลยี

3.2.3 จัดทำ Case conference เดือนละ 1 ครั้ง และเมื่อพบปัญหา

3.2.4 ประเมินความรู้ ความสามารถ โดยการจัดทำแบบประเมินพัฒนาความรู้
พยาบาลประจำการในหน่วยไตเทียมปีละ 1 ครั้ง

3.2.5 จัดให้มีการอบรมภายในโรงพยาบาลและมีการอบรมดูงานนอกสถานที่
อย่างน้อยปีละ 1 ครั้ง

3.2.6 จัดหาตำราทางการแพทย์ ตำราการใช้เครื่องมือต่าง ๆ ที่เกี่ยวข้องอย่างน้อยปีละ 1 เรื่อง

3.2.7 จัดให้มีการประชุมปรับปรุงมาตรฐานการปฏิบัติงาน อย่างน้อยปีละ 1 ครั้ง

มาตรฐานที่ 4 การมอบหมายงาน

การมอบหมายงานของหน่วยไตเทียมนั้นมีการมอบหมายแบบเป็นทีม (Team method) ซึ่งเป็นการทำงานร่วมกันเป็นกลุ่ม มีหัวหน้าทีมและสมาชิกในทีม เจ้าหน้าที่ทุกระดับในทีมช่วยกันวางแผนการพยาบาลผู้ป่วยและเป็นลายลักษณ์อักษร

มาตรฐานที่ 5 การติดต่อสื่อสารและการประสานงานหน่วยไตเทียม

มีแบบแผนการติดต่อสื่อสารและการประสานงานกันที่สามารถให้เจ้าหน้าที่หน่วยไตเทียมเข้าใจและผู้เกี่ยวข้องรับทราบเข้าใจและถือปฏิบัติ ดังนี้

5.1 การติดต่อสื่อสารและการประสานงานภายในหน่วยไตเทียม มีดังนี้

5.1.1 ให้มีการติดต่อทางวาจาและมีลายลักษณ์อักษร โดยมีบอร์ดประชาสัมพันธ์

5.1.2 การประชุมภายในหน่วยงาน โดยการจัดประชุมทุกวันสิ้นเดือน วาระการประชุมประกอบด้วย เรื่องแจ้งให้ทราบ เรื่องสืบเนื่อง ปัญหาข้อขัดข้องในการปฏิบัติงาน และวิธีการแก้ไข การเสริมความรู้ทางวิชาการ

5.2 การติดต่อสื่อสารและการประสานงานกับกลุ่มงานการพยาบาล มีดังนี้

5.2.1 การประชุมหัวหน้าหอผู้ป่วย/ พยาบาลตรวจการ ทุกวันพุธของสัปดาห์ที่ 1 และสัปดาห์ที่ 3 ของเดือน เวลา 14.00 น.

5.2.2 การรับส่งข้อมูลประจำวัน เวลา 13.30 น.

5.2.3 การประชุมเจ้าหน้าที่ระดับปฏิบัติการ 3 เดือนต่อครั้ง

หมายเหตุ ภายหลังจากประชุม/ การรับส่งข้อมูล ถ้าหากมีเรื่องเร่งด่วนหรือสำคัญจะนำไปแจ้งให้เจ้าหน้าที่ที่มีส่วนเกี่ยวข้องรับทราบ และ/หรือปฏิบัติทันที สำหรับเรื่องไม่เร่งด่วนจะนำไปแจ้งให้ทราบในวาระการประชุมประจำเดือนของหน่วยงาน

5.2 การติดต่อสื่อสารและการประสานงานระหว่างกลุ่มงานอายุรกรรม โดยการประชุมกับกลุ่มงานอายุรกรรมเดือนละ 1 ครั้ง

- 5.3 การรับส่งข้อมูลระหว่างทีมงานในหน่วยไตเทียมและภายนอกหน่วยไตเทียม
 - 5.3.1 การรับส่งข้อมูลผู้ป่วยระหว่างการหยุดเวร
 - 5.3.2 การรับส่งข้อมูลผู้ป่วยเมื่อรับใหม่และย้ายออก
 - 5.3.3 การบันทึกรายงานทางการพยาบาล
- 5.4 การติดต่อสื่อสารและการประสานงานกับแพทย์
 - 5.4.1 เชื่อมตรวจผู้ป่วยร่วมกับแพทย์ทุกราย พร้อมทั้งเตรียมเอกสารการตรวจรักษา และจัดเตรียมเครื่องมือเครื่องใช้สำหรับตรวจรักษา
 - 5.4.2 การรายงานแพทย์ในเวลาราชการ เมื่อผู้ป่วยมีปัญหา
 - 5.4.3 การทำ Case conference ร่วมกัน โดยการนำ case ที่มีปัญหามาทำร่วมกัน
- 5.5 การแลกเปลี่ยนข้อมูลระหว่างผู้ป่วยกับเจ้าหน้าที่หน่วยไตเทียม เพื่อให้เจ้าหน้าที่สามารถรับทราบถึงปัญหาและความต้องการของผู้ป่วย ทำให้ผู้ป่วยและครอบครัวเกิดความเข้าใจ พร้อมทั้งจะให้ความร่วมมือในการดูแลรักษา โดยวิธีการดังนี้
 - 5.5.1 พยาบาลซักถามอาการเจ็บป่วยจากผู้ป่วยและญาติให้ครอบครัวตามสภาพโรค ที่เป็นอยู่เพื่อประเมินสมรรถนะร่างกายและจิตใจ
 - 5.5.2 แพทย์อธิบายพยาธิสภาพของโรคให้ผู้ป่วยหรือญาติทราบ พร้อมทั้งบอกถึงความจำเป็นในการรักษาเพื่อให้ผู้ป่วยและญาติตัดสินใจ และให้ความร่วมมือในการรักษาโดยเปิดโอกาสให้ผู้ป่วยและญาติซักถามปัญหาต่าง ๆ ได้
 - 5.5.3 พยาบาลให้คำแนะนำในการปฏิบัติอย่างถูกต้องแก่ผู้ป่วยและญาติ
- 5.6 การติดต่อสื่อสารและการประสานงานระหว่างหน่วยงานภายในโรงพยาบาล
 - 5.6.1 การติดต่อสื่อสารและการประสานงานกับห้องปฏิบัติการ มีหลักการดังนี้
 - 5.6.1.1 มีสมุดรับส่งเพื่อตรวจสอบใบส่งตรวจและส่งตรวจให้ครบตามที่กำหนด
 - 5.6.1.2 ร่วมกำหนดแนวทางการปฏิบัติในการจัดเตรียม ส่งตรวจ และติดตามผล
 - 5.6.2 การติดต่อสื่อสารและการประสานงานกับกลุ่มงานสุขศึกษา มีหลักการดังนี้
 - 5.6.2.1 ร่วมกำหนดหัวข้อเรื่องในการสอนสุขศึกษา
 - 5.6.2.2 ร่วมกำหนดวิธีการและเวลาในการสอนสุขศึกษา
 - 5.6.2.3 ให้ข้อมูลในการจัดเตรียมเอกสารแจกผู้ป่วย
 - 5.6.2.4 ร่วมจัดทำสื่อการสอนสุขศึกษา
 - 5.6.2.5 ร่วมกำหนด จัดบอร์ดสุขศึกษา

- 5.6.3 การติดต่อสื่อสารและการประสานงานกับแผนกธนาคาร โลहित มีหลักการ
ดังนี้
- 5.6.3.1 ร่วมกำหนดวิธีการในการขอโลหิตและตรวจหมู่เลือดในเวลาราชการ
และนอกเวลาราชการ
- 5.6.3.2 กำหนดหลักเกณฑ์ในการกำหนดชำระค่าเลือด
- 5.6.4 การติดต่อสื่อสารและการประสานงานกับกลุ่มเกษชกรรม มีหลักการดังนี้
- 5.6.4.1 สำรองข้อมูลและแจ้งจำนวนและชนิดของยาเพื่อเบิกใช้ในหน่วย
ไตเทียม
- 5.6.4.2 กำหนดวัน เวลา การเบิกจ่ายยาและเวชภัณฑ์
- 5.6.4.3 ทำสมุดควบคุมจำนวนการใช้ยาเวชภัณฑ์
- 5.6.4.4 นำหลักฐานแสดงผู้มีสิทธิในการรักษาพยาบาลแสดง
- 5.6.4.5 รวบรวมหลักฐานในการใช้ยาเสพติดและยาถูกเงิน
- 5.6.4.6 รวบรวมคำรักษาพยาบาลลงในแบบฟอร์มเพื่อแจ้งผู้ป่วยและญาติ
- 5.6.4.7 กำหนดเวลาการส่งคืนและแลกเปลี่ยนยาที่หมดอายุ
- 5.6.5 การติดต่อสื่อสารและการประสานงานกับเวชระเบียน มีหลักการดังนี้
- 5.6.5.1 ร่วมกำหนดเวลา ประเภท ในการส่งรายงานและสถิติผู้ป่วย
- 5.6.5.2 จัดทำสมุดบันทึกหลักฐานการส่ง-รับ เพิ่มประวัติผู้ป่วย
- 5.6.5.3 ติดต่อกับเจ้าหน้าที่เวชสถิติเพื่อขอเพิ่มประวัติผู้ป่วยก่อนมารับบริการ
การฟอกเลือด 1 วัน โดยการนำสมุดนัดผู้ป่วย บริการแจ้งชื่อผู้ป่วยที่มารับบริการการฟอกเลือด
- 5.6.6 การติดต่อสื่อสารและการประสานงานกับฝ่ายเอกซเรย์ มีหลักการดังนี้
- 5.6.6.1 ร่วมกำหนดแนวทางการปฏิบัติ โดยการนัดผู้ป่วยก่อนส่งและส่งผู้ป่วย
- 5.6.6.2 มีสมุดรับส่งฟิล์ม การส่งคืน และติดตามผล
- 5.6.7 การติดต่อสื่อสารและการประสานงานกับฝ่ายพัสดุ มีหลักการดังนี้
- 5.6.7.1 ร่วมกำหนดระเบียบการเบิกจ่ายพัสดุ ครุภัณฑ์
- 5.6.7.2 สำรองข้อมูลความต้องการวัสดุและครุภัณฑ์
- 5.6.7.3 จัดทำสมุดบัญชี ควบคุมพัสดุครุภัณฑ์
- 5.6.7.4 สำรองและทำบันทึกส่งซ่อมติดตั้งและจัดทำอุปกรณ์
- 5.6.7.5 จัดทำสมุดเพื่อติดตามและตรวจสอบผลการดำเนินงานส่งซ่อม

- 5.6.8 การติดต่อสื่อสารและการประสานงานกับฝ่ายสังคมสงเคราะห์ มีหลักการดังนี้
 - 5.6.8.1 ร่วมกำหนดระเบียบการเก็บเงินค่าบริการฟอกเลือดด้วยเครื่องไตเทียม
 - 5.6.8.2 จัดส่งหลักฐานผู้ป่วยที่ใช้บัตรประกันสังคม
- 5.6.9 การติดต่อสื่อสารและการประสานงานกับศูนย์แปล มีหลักการดังนี้
 - 5.6.9.1 ร่วมกำหนดวิธีการใช้บริการแปลภายในหน่วยไตเทียม
 - 5.6.9.2 ร่วมกำหนดวิธีการใช้บริการแปลของศูนย์แปลทั้งในเวลาราชการและ

นอกเวลาราชการ

- 5.6.10 การติดต่อสื่อสารและการประสานงานกับหน่วยจ่ายกลาง มีหลักการดังนี้
 - 5.6.10.1 สำรวจข้อมูลและแจ้งประเภท จำนวนความต้องการการใช้เครื่องมือต่าง ๆ
 - 5.6.10.2 ร่วมกำหนดวันเวลาในการรับส่งอุปกรณ์ เครื่องมือ และเพื่อส่งนี้

ใหม่

5.6.10.3 ร่วมกำหนดวิธีการและจัดทำคู่มือเกี่ยวกับการทำความสะอาดเครื่องมือผู้ป่วยหรือไม่ และผู้ป่วยโรคติดต่อ พร้อมทั้งข้อเสนอแนะเพื่อการแก้ปัญหา

- 5.6.11 การติดต่อสื่อสารและการประสานงานกับงานซักฟอก มีหลักการดังนี้
 - 5.6.11.1 สำรวจข้อมูล แจ้งจำนวนคุณภาพ ประเภท ความต้องการผ้าและ

เครื่องนอน

- 5.6.11.2 ทำสมุดรับส่งผ้าซักและร่วมกำหนดเวลารับส่งผ้า

มาตรฐานที่ 6 การจัดการด้านพัสดุ

มีการบริหารจัดการพัสดุของหน่วยไตเทียมที่ได้มาตรฐาน ประกอบด้วย การจัดหา การใช้ การบำรุงรักษา และการตรวจสอบ เพื่อให้บริการผู้ป่วยได้อย่างปลอดภัย มีคุณภาพและประสิทธิภาพ ดำเนินการดังนี้

6.1 หน่วยไตเทียมมีหลักเกณฑ์ในการคัดเลือกและประเมินเครื่องมือและอุปกรณ์จำเป็นในการให้บริการ มีดังนี้

6.1.1 จัดให้มีการกำหนดคุณสมบัติ สำรวจข้อมูล ข้อดีข้อเสียของเครื่องมือโดยกำหนดคุณสมบัติเป็นลายลักษณ์อักษรหรือการทดลองใช้เครื่องมือ โดยแพทย์และเจ้าหน้าที่ผู้ใช้รับรองคุณสมบัติ

6.1.2 ตรวจสอบบริการหลังการขาย มีประกันเครื่อง 1 ปี หรือมีบริการหลังการขาย ทุก 1-2 เดือน

6.1.3 ตรวจสอบมาตรฐานความปลอดภัยและความคุ้มค่า มีระบบป้องกันไฟเสียดต่อกสาย Ground ความปลอดภัยภายในเครื่อง ขนาดเหมาะสม มีความแข็งแรงให้ประสิทธิภาพสูงสุด

6.2 จัดให้มีเครื่องมือและวัสดุอุปกรณ์เพียงพอสำหรับการปฏิบัติงานดังนี้

6.2.1 กำหนดหน้าที่ความรับผิดชอบการให้บริการ เพื่อเป็นเครื่องช่วยในการกำหนดชนิดของเครื่องมือในหน่วยไตเทียม

6.2.2 วางแผนให้หน่วยไตเทียมสามารถให้บริการผู้ป่วย เพื่อทำการฟอกเลือดอย่างมีประสิทธิภาพ เช่น ตารางการนัดผู้ป่วยตรงตามกำหนด ไม่คิดนัดการมาฟอกเลือด

6.2.3 จัดให้มีระบบการซ่อมเครื่องมือแต่ละชนิดอย่างสะดวก รวดเร็ว โดยไม่มีเครื่องมือที่ชำรุดตกค้างในหน่วยไตเทียมเกิน 7 วัน

6.2.4 ดำเนินการวางแผนเพื่อจัดหาเครื่องมือและวัสดุอุปกรณ์ให้เพียงพอสำหรับปฏิบัติงาน โดยการทำแผนประจำปีหรือแผน 5 ปี

6.2.5 มีการสำรองเครื่องมือต่าง ๆ เช่น เครื่องไตเทียม ถังออกซิเจน มาตรฐานระดับออกซิเจน สำหรับในกรณีที่ระบบท่อส่งออกซิเจนเกิดขัดข้องหรือมีปัญหา

6.3 จัดให้ผู้ใช้งานเครื่องมือใหม่ ๆ ได้รับการอบรมเป็นการเฉพาะทางและมีความรู้ในการใช้งานเป็นอย่างดี โดยการ

6.3.1 จัดให้มีการสอนให้คำแนะนำและฝึกปฏิบัติแก่เจ้าหน้าที่ในหน่วยไตเทียม

6.3.2 ติดต่อตัวแทนจากบริษัทให้คำแนะนำเกี่ยวกับการใช้เครื่องมือหรือสาริตวิธีการใช้เครื่องมือ อุปกรณ์ที่มีอยู่หรือที่ได้มาใหม่

6.4 จัดให้มีระบบบำรุงรักษาเครื่องมือให้มีประสิทธิภาพ โดยการ

6.4.1 จัดทำคู่มือการใช้ และบำรุงรักษาเครื่องมือแต่ละชนิด

6.4.2 กำหนดให้ผู้รับผิดชอบระบบการบำรุงรักษาเครื่องมือ โดยมีเจ้าหน้าที่รับผิดชอบประจำ

6.4.3 จัดทำคู่มือบันทึกประวัติ ปัญหา สาเหตุ การแก้ไข ตลอดจนค่าใช้จ่ายเครื่องมือแต่ละชนิด

6.4.4 จัดให้มีการบำรุงรักษาและตรวจสอบกับบริษัทผู้จำหน่ายเครื่องมือ (Contact service) โดยมีช่างจากบริษัทผู้จำหน่ายเครื่องมือมาตรวจสอบทุก 3 เดือน

6.4.5 จัดระบบให้สามารถติดต่อช่างจากบริษัทได้ทันทีเมื่อเครื่องมือขัดข้อง โดยการมีสมุดโทรศัพท์ นามบัตร ติดต่อโดยตรงทางโทรศัพท์

6.5 จัดให้มีระบบตรวจสอบ เพื่อเตรียมเครื่องมือและอุปกรณ์ให้มีประสิทธิภาพ พร้อมใช้งานได้ตลอดเวลา โดยการทำดังต่อไปนี้

6.5.1 จัดให้มีผู้รับผิดชอบตรวจสอบเครื่องมือและอุปกรณ์แต่ละชนิด

6.5.2 ส่งเจ้าหน้าที่ผู้รับผิดชอบไปอบรมและดูงานนอกสถานที่ เพื่อให้มีความรู้ในการใช้เครื่องมืออย่างน้อยปีละ 1 ครั้ง หรือเมื่อได้รับเครื่องมือใหม่

6.5.3 จัดให้มีการตรวจสอบเครื่องมือแต่ละชนิดก่อนและหลังการใช้งานทุกครั้ง

6.5.4 จัดทำคู่มือการตรวจสอบเครื่องมือแต่ละชนิด

6.5.5 การบันทึกอัตราการใช้เงิน การให้บริการตรวจเช็คจากช่างของบริษัทหรือตัวแทนจำหน่าย การชำรุด และส่งซ่อมเพื่อนำมาเป็นเกณฑ์ในการคัดเลือกอุปกรณ์ รวมทั้งมาประเมินว่าอุปกรณ์นั้น ๆ มีเพียงพอสำหรับการปฏิบัติงานหรือไม่ เพื่อเป็นข้อมูลสนับสนุนการสรรหาเพิ่มเติมในปีงบประมาณต่อไปหรือจัดซื้อทดแทนปีละ 1 ครั้ง

มาตรฐานที่ 7 การจัดการด้านอาคารสถานที่

เป็นกระบวนการในการบริหารการจัดการด้านอาคารสถานที่ในการให้บริการผู้ป่วยที่ได้รับฟอกเลือดด้วยเครื่องไตเทียม มีความเหมาะสมสำหรับการให้บริการผู้ป่วยได้อย่างปลอดภัย มีคุณภาพ ดังนี้

7.1 มีสถานที่ที่สะอาด เป็นระเบียบ ถูกสุขลักษณะและปลอดภัย เอื้ออำนวยต่อการปฏิบัติงานของเจ้าหน้าที่ดังนี้คือ

7.1.1 มีขนาดห้องบริการฟอกเลือดที่สัมพันธ์กับจำนวนเตียงหรือเก้าอี้โซฟา อุปกรณ์ และพื้นที่ใช้สอยเหมาะสมในการปฏิบัติงานที่ได้มาตรฐาน โดยมีพื้นที่ไม่ต่ำกว่า 4 ตารางเมตรต่อหนึ่งจุดบริการ

7.1.2 จัดทางเดินในหน่วยไตเทียมให้โล่ง ไม่มีสิ่งกีดขวางหรือมีอุปสรรคต่อการให้บริการ

7.1.3 ทางเดินเข้าออกภายในหน่วยไตเทียมอยู่ในตำแหน่งที่พยาบาลมองเห็นได้ตลอดเวลา

7.1.4 มีทางออกฉุกเฉินทางด้านหลังห้อง สำหรับกรณีมีเหตุฉุกเฉิน

7.1.5 จัดให้มีระบบไฟฟ้าและไฟ (แสงสว่าง) ส่องติดด้านหน้าอย่างน้อย 1 แห่ง

7.1.6 มีการระบายอากาศ โดย

7.1.6.1 มีประตูและหน้าต่างทุกห้องเพื่อให้อากาศถ่ายเทสะดวก

7.1.6.2 มีพัดลมติดเพดานทุกห้อง

7.1.6.3 มีพัดลมดูดอากาศในห้องไตเทียม ห้องล้างเครื่องมือ อย่างน้อย 1 แห่ง

7.1.6.4 มีเครื่องปรับอากาศ โดยปรับอุณหภูมิให้เหมาะสมได้อย่างน้อย 1 แห่ง

7.1.7 มีแสงสว่างเพียงพอ มีมู่ลี่ สามารถปรับระดับแสงได้ มีหลอดไฟที่มีประสิทธิภาพทุกห้อง

7.1.8 ไม่มีสิ่งรบกวนอื่น ๆ เช่น เสียงแสงมีการควบคุมและป้องกันเสียงดังรบกวน ดังนี้

7.1.8.1 สำรวจเครื่องมือเครื่องใช้และอุปกรณ์การแพทย์ที่จะก่อให้เกิดเสียงดังรบกวน และดำเนินการส่งซ่อมเมื่อพบว่าชำรุด

7.1.8.2 อธิบายญาติผู้ป่วยและเจ้าหน้าที่เข้าใจถึงการหลีกเลี่ยงไม่ให้เกิดเสียงดังมากเกินไป

7.1.9 จัดให้มีอ่างล้างมืออย่างน้อย 1 แห่ง และอยู่ห่างจากเก้าอี้โซฟา 1 เมตร

7.1.10 จัดให้มีที่เก็บหมอนนอนคว่ำอยู่ติดห้องน้ำ ต้องมีหน้าต่างระบายอากาศและให้แสงสว่างลอดผ่านได้ และควรมีที่ล้างหมอนนอนภายในหน่วยไตเทียม

7.1.11 จัดให้มีที่เก็บหมอนนอนคว่ำอยู่ติดห้องน้ำ ต้องมีหน้าต่างระบายอากาศและให้แสงสว่างลอดผ่านได้ และควรมีที่ล้างหมอนนอนภายในหน่วยไตเทียม

7.1.12 จัดให้มีที่ทิ้งขยะในหน่วยไตเทียมและมีฝาปิดมิดชิดอย่างน้อย 3 แห่ง และมีการแยกขยะแห้ง ขยะเปียก ขยะติดเชื้อ ขยะมีพิษ

7.1.13 จัดให้มีความปลอดภัย มีแผนการปฏิบัติงานในการป้องกันและเตรียมรับอัคคีภัยในหน่วยไตเทียม มีถังดับเพลิง ซึ่งติดตั้งอยู่ในตำแหน่งที่สะดวกในการใช้งาน มีการสำรวจค้นหาความเสี่ยงของอาคารสถานที่เดือนละ 1 ครั้ง

7.1.14 จัดผู้ป่วยอยู่ในที่เหมาะสมกับสภาพการเจ็บป่วยของผู้ป่วยแต่ละคน ดังนี้

7.1.14.1 จัดผู้ป่วยที่มีอาการหนักหรือผู้ป่วยที่ต้องเฝ้าระวังอยู่ใกล้ที่ทำงานของพยาบาล

7.1.14.2 แยกผู้ป่วยโรคติดเชื้อจากผู้ป่วยรายอื่นๆ พร้อมทั้งแยกเครื่องไตเทียม

7.1.14.3 แยกผู้ป่วยที่มีความดันโลหิตต่ำให้ห่างจากผู้ป่วยโรคติดเชื้อ

7.2 ภายในหน่วยไตเทียมต้องมีที่ทำการพยาบาล (Nurse station) อยู่ในที่เหมาะสม มีลักษณะของที่ทำการพยาบาล ดังนี้

7.2.1 ที่ทำการพยาบาลตั้งอยู่ในตำแหน่งที่สามารถดูแลผู้ป่วยได้ทั่วถึง

7.2.2 มีที่สำหรับเก็บรายงานผู้ป่วย

7.2.3 มีตู้สำหรับเก็บวัสดุอุปกรณ์และเวชภัณฑ์ที่จำเป็นสามารถใช้กับผู้ป่วย

7.2.4 มีโต๊ะทำงานสำหรับบุคลากรใช้ในการปฏิบัติงาน

7.2.5 มีเครื่องมือสื่อสารระหว่างหน่วยงานให้เป็นไปอย่างรวดเร็ว เช่น โทรศัพท์

7.2.6 มีบอร์ด เพื่อการติดต่อสื่อสารระหว่างปฏิบัติงานภายในหน่วยไตเทียม

7.3 ภายในหน่วยไตเทียมต้องมีห้องเตรียมการรักษาพยาบาล (Treatment room) ดังนี้

7.3.1 มีห้องเตรียมการรักษาพยาบาลอยู่ใกล้ที่ทำการพยาบาล

7.3.2 มีแสงสว่างเพียงพอ อากาศถ่ายเทได้ดี

7.3.3 ห้องเตรียมการรักษาพยาบาลมีอ่างล้างมือ อย่างน้อย 1 แห่ง

7.3.4 ห้องเตรียมการพยาบาลที่เก็บวัสดุอุปกรณ์

7.4 มีห้องระบบน้ำสำหรับทำน้ำบริสุทธิ์ที่ได้มาตรฐาน เพื่อนำมาฟอกเลือดผู้ป่วย (Water treatment) เช่น Reverse Osmosis

7.5 มีห้องล้างเครื่องมือและอุปกรณ์ที่ใช้แล้ว มีรายละเอียดดังนี้

7.5.1 มีอ่างล้างเครื่องมือที่ได้มาตรฐานอย่างน้อย 2 แห่ง แยกกันระหว่างกันทำความสะอาดสำหรับผู้ป่วยติดเชื้อและไม่ติดเชื้อ

7.5.2 มีที่เก็บตัวกรองในกรณีที่จะนำตัวกรองมาใช้ซ้ำ

7.5.3 มีที่ฝั่งสายยาง

7.5.4 มีภาชนะบรรจุอุปกรณ์อย่างน้อย 2 ใบ แยกเก็บของติดเชื้อและไม่ติดเชื้อ

7.5.5 มีน้ำยา Formalin สำหรับ Fill ตัวกรอง อย่างน้อย 1 แกลลอน

7.6 หน่วยไตเทียมมีห้องน้ำผู้ป่วย ดังมีรายละเอียดดังนี้

7.6.1 มีห้องน้ำที่สะอาดและมีโถส้วมเป็นแบบชักโครกเพียงพอสำหรับผู้ป่วย

7.6.2 อัตราของห้องน้ำ : จำนวนผู้ป่วย 1 : 10 เป็นอย่างน้อย

7.6.3 ประตูห้องควรมีขนาดกว้างและมีทางลาดสะดวกต่อการใช้รถนั่งขึ้นลงได้

7.6.4 ผนังห้องน้ำควรมีราวสำหรับพยุงทั้ง 2 ข้าง

7.6.5 มีตะขอสำหรับแขวนน้ำเกลือ

- 7.7 หน่วยไตเทียมมีห้องน้ำสำหรับเจ้าหน้าที่ มีรายละเอียดดังนี้
 - 7.7.1 ห้องน้ำสำหรับเจ้าหน้าที่อยู่ใกล้ที่ทำการพยาบาล
 - 7.7.2 ห้องน้ำสะอาดถูกสุขลักษณะ
- 7.8 หน่วยไตเทียมมีห้องพักสำหรับเจ้าหน้าที่ มีรายละเอียดดังนี้
 - 7.8.1 ไว้สำหรับเปลี่ยนเสื้อผ้า
 - 7.8.2 มีตู้เก็บของส่วนตัวของเจ้าหน้าที่
 - 7.8.3 มีเก้าอี้นั่ง โต๊ะอาหาร กระจกน้ำร้อน ตู้เย็น วิทยุเทพ
- 7.9 ภายในหน่วยไตเทียมมีห้องประชุม มีรายละเอียดดังนี้
 - 7.9.1 ไว้สำหรับสอนนักศึกษา
 - 7.9.2 ให้คำปรึกษาแก่ผู้ป่วยและญาติ
 - 7.9.3 ประชุมเจ้าหน้าที่และประชุมวิชาการ
 - 7.9.4 สอนบุคลากรทางการพยาบาลภายในและภายนอกโรงพยาบาล ได้แก่ ระดับ
 พยาบาลวิชาชีพ นักศึกษาพยาบาล
- 7.10 มีห้องทำงานสำหรับหัวหน้าตึก มีดังนี้
 - 7.10.1 มีไว้สำหรับวางแผนบริหารจัดการ
 - 7.10.2 ประชุมปรึกษาเป็นรายบุคคล

มาตรฐานที่ 8 การจัดการด้านงบประมาณ

หน่วยไตเทียมมีการจัดทำแผนงบประมาณ การติดตามผล รวมทั้งกำหนดผู้รับผิดชอบ
 ดังนี้

- 8.1 หัวหน้าหน่วยไตเทียมเป็นผู้เสนอแผนงบประมาณของหน่วยไตเทียม ปีละ 1 ครั้ง
- 8.2 ดำเนินการจัดทำแผนงบประมาณของหน่วยไตเทียม ปีละ 1 ครั้ง ภายในเดือน
 กันยายน
- 8.3 จัดให้มีการอบรมเรื่องวิธีการทำแผนงบประมาณ อย่างน้อยปีละ 1 ครั้ง
- 8.4 ติดตามและดำเนินการจัดสรรงบประมาณให้ได้ตามโครงการที่เสนอไป