



บทที่ 1

บทนำ

ความเป็นมาและความสำคัญของปัญหา

ตามที่ได้มีการ โอนภารกิจเกี่ยวกับการจัดและบริหารงานการศึกษา ระดับก่อนประถมศึกษา และระดับประถมศึกษาของชาติ ส่วนที่เป็นกิจการโรงเรียนประชาบาลขององค์การบริหารส่วนจังหวัดซึ่งเป็นหน่วยงานบริหารราชการส่วนท้องถิ่นที่อยู่ภายใต้การกำกับดูแลของกระทรวงมหาดไทย กับโรงเรียนอนุบาลและโรงเรียนประถมศึกษาของกรมสามัญศึกษา กระทรวงศึกษาธิการ ยกเว้น โรงเรียนศึกษาสงเคราะห์และโรงเรียนประถมศึกษาที่จัดการศึกษาในลักษณะพิเศษ ให้ไปอยู่ภายใต้ความรับผิดชอบการจัดและการบริหารงานของสำนักงานคณะกรรมการการประถมศึกษาแห่งชาติ กระทรวงศึกษาธิการ ตามความในมาตรา 5 และมาตรา 12 แห่งพระราชบัญญัติโอนกิจการบริหารโรงเรียนประชาบาลขององค์การบริหารส่วนจังหวัดและโรงเรียนประถมศึกษาของกรมสามัญศึกษา กระทรวงศึกษาธิการ ไปเป็นของสำนักงานคณะกรรมการการประถมศึกษาแห่งชาติ พ.ศ. 2523 (ราชกิจจานุเบกษา) เมื่อวันที่ 1 ตุลาคม พ.ศ. 2523

สำนักงานคณะกรรมการการประถมศึกษาแห่งชาติ ได้จัดตั้งขึ้นตามความในมาตรา 3 แห่งพระราชบัญญัติแก้ไขเพิ่มเติมประกาศคณะปฏิวัติ ฉบับที่ 216 ลงวันที่ 29 กันยายน พ.ศ. 2515 (ฉบับที่ 26) พ.ศ. 2523 (ราชกิจจานุเบกษา, 2523) ให้เป็นส่วนราชการที่มีฐานะเป็นกรมในกระทรวงศึกษาธิการ เพื่อทำหน้าที่รับผิดชอบภารกิจในการจัดและบริหารงานเกี่ยวกับการศึกษาระดับก่อนประถมศึกษาและระดับประถมศึกษาของชาติ ที่โอนมาจากองค์การบริหารส่วนจังหวัดและกรมสามัญศึกษา กระทรวงศึกษาธิการ สำหรับการจัดระเบียบบริหารงานภายในของสำนักงานคณะกรรมการการประถมศึกษาแห่งชาติ กระทรวงศึกษาธิการ ได้จัดแบ่งส่วนราชการเป็นระเบียบบริหารราชการส่วนกลาง โดยจัดแบ่งโครงสร้างการบริหารงานเป็นระดับชาติ ระดับจังหวัด ระดับอำเภอ/กิ่งอำเภอ กลุ่มโรงเรียนและโรงเรียนตามลำดับตามพระราชบัญญัติคณะกรรมการประถมศึกษา พ.ศ. 2523 ใ้กำหนดให้มีองค์กรบุคคลเป็นองค์กรบริหารงานในระดับชาติ ระดับจังหวัดและระดับอำเภอ/กิ่งอำเภอ จึงเป็นโครงสร้างและระบบบริหารงานที่แตกต่างไปจากหน่วยงานอื่น ทั้งยังแตกต่างไปจากการจัดระบบบริหารงานการศึกษาในอดีตอีกด้วย

โดยเฉพาะอย่างยิ่งด้านการใช้อำนาจในการตัดสินใจ ที่จะกำหนดแผนนโยบายและการวางแผนของการบริหารก็เปลี่ยนไปด้วยซึ่งเดิมระดับชาติ (ส่วนกลาง) เป็นอำนาจของอธิบดี หรือตำแหน่งที่เรียกชื่ออย่างอื่นที่มีฐานะเทียบเท่าอธิบดีหรือปลัดกระทรวงขึ้นไป ระดับจังหวัดเป็นอำนาจของหัวหน้าหน่วยงานระดับจังหวัด ได้แก่ผู้ว่าราชการจังหวัด ปลัดองค์การบริหารส่วนจังหวัด ศึกษาธิการจังหวัดหรือหัวหน้าส่วนการศึกษาองค์การบริหารส่วนจังหวัดแล้วแต่กรณี ส่วนระดับอำเภอ/กิ่งอำเภอ เป็นอำนาจของนายอำเภอหรือปลัดอำเภอผู้เป็นหัวหน้าประจำกิ่งอำเภอ ศึกษาธิการอำเภอ หรือหัวหน้าหมวดการศึกษาอำเภอ/กิ่งอำเภอ แล้วแต่กรณี แต่ในการจัดโครงสร้างและระบบการบริหารงานการประถมศึกษาในปัจจุบันนี้ อำนาจในการตัดสินใจดังกล่าวในระดับกลุ่มโรงเรียนขึ้นไปเป็นอำนาจขององค์คณะบุคคลที่เรียกว่าคณะกรรมการ (สำนักงานคณะกรรมการการประถมศึกษาแห่งชาติ พ.ศ. 2526)

ลักษณะการจัดโครงสร้างและระบบการบริหารงานของหน่วยงานสังกัดสำนักงานคณะกรรมการการประถมศึกษาแห่งชาติ กระทรวงศึกษาธิการ ซึ่งได้กำหนดให้มื่ออำนาจการบริหารและการตัดสินใจโดยองค์คณะบุคคลที่เรียกว่าคณะกรรมการตามบทบัญญัติของพระราชบัญญัติคณะกรรมการการประถมศึกษา พ.ศ. 2523 ดังนี้

ระดับชาติ องค์การที่มีหน้าที่บริหารและมีอำนาจในการตัดสินใจในระดับนี้คือ คณะกรรมการการประถมศึกษาแห่งชาติ ซึ่งประกอบด้วยคณะบุคคลจำนวนสามสิบเอ็ดคนที่มาจากบุคลากรสามฝ่ายที่เป็นกรรมการโดยตำแหน่งจำนวนสิบสามตำแหน่งฝ่ายนี้ประกอบด้วยรัฐมนตรีว่าการกระทรวงศึกษาธิการหรือรัฐมนตรีช่วยว่าการกระทรวงศึกษาธิการซึ่งรัฐมนตรีมอบหมายเป็นประธานกรรมการ ปลัดกระทรวงศึกษาธิการ ปลัดกระทรวงมหาดไทย ปลัดกระทรวงสาธารณสุข อธิบดีกรมการปกครอง อธิบดีกรมการฝึกหัดครู อธิบดีกรมวิชาการ อธิบดีกรมสามัญศึกษา เลขาธิการคณะกรรมการการศึกษาแห่งชาติ เลขาธิการคณะกรรมการการศึกษาเอกชน เลขาธิการ ก.ค. ผู้อำนวยการสำนักงานประมาหรือผู้แทนเป็นกรรมการและเลขาธิการคณะกรรมการการประถมศึกษาแห่งชาติ เป็นกรรมการและเลขานุการ ฝ่ายที่เป็นกรรมการผู้ทรงคุณวุฒิซึ่งคณะรัฐมนตรีแต่งตั้งมีจำนวนหกคนกับฝ่ายที่เป็นกรรมการโดยการเลือกตั้งจากราชการครู จำนวนสิบสองคน ส่วนองค์การที่ปฏิบัติงานคือสำนักงานคณะกรรมการการประถมศึกษาแห่งชาติ ซึ่งเป็นส่วนราชการที่มีฐานะเป็นกรมในกระทรวงศึกษาธิการ โดยมีเลขาธิการคณะกรรมการการประถมศึกษาแห่งชาติ เป็นผู้บังคับบัญชารับผิดชอบ

ควบคุมดูแลการปฏิบัติราชการโดยทั่วไป ให้เป็นไปตามแผนนโยบายแผนงานและผลการ

ตัดสินใจของคณะกรรมการการประถมศึกษาแห่งชาติ (กปช.)

ระดับจังหวัด องค์การที่ทำหน้าที่บริหารและตัดสินใจคือคณะกรรมการการประถมศึกษาจังหวัด ประกอบด้วยองค์คณะบุคคลสิบห้าคน มาจากบุคลากรสามฝ่าย ได้แก่ฝ่ายที่เป็นกรรมการโดยตำแหน่งจำนวนสี่ตำแหน่ง มีผู้ว่าราชการจังหวัดหรือรองผู้ว่าราชการจังหวัดที่ผู้ว่าราชการจังหวัดมอบหมายเป็นประธานกรรมการ ศึกษาธิการจังหวัด นายแพทย์สาธารณสุขจังหวัดเป็นกรรมการ และผู้อำนวยการการประถมศึกษาจังหวัดเป็นกรรมการและเลขานุการ ฝ่ายที่เป็นกรรมการผู้ทรงคุณวุฒิจำนวนห้าคนโดยเลือกจากประชาชนในจังหวัดสามคนและคณะกรรมการการประถมศึกษาแห่งชาติแต่งตั้งสองคน กับฝ่ายที่เป็นกรรมการโดยการเลือกตั้งจากราชการครูจำนวนหกคน สำหรับองค์การปฏิบัติงานคือ สำนักงานการประถมศึกษาจังหวัดซึ่งเป็นหน่วยงานบริหารสังกัดสำนักงานคณะกรรมการการประถมศึกษาแห่งชาติ ปฏิบัติงานการประถมศึกษาและงานที่เกี่ยวข้องภายในเขตจังหวัดโดยมีผู้อำนวยการการประถมศึกษาจังหวัดเป็นผู้บังคับบัญชารับผิดชอบการปฏิบัติราชการโดยทั่วไปขึ้นตรงต่อเลขาธิการคณะกรรมการการประถมศึกษาแห่งชาติ และปฏิบัติงานให้เป็นไปตามผลการตัดสินใจและแผนนโยบายของคณะกรรมการการประถมศึกษาจังหวัด (กปจ.)

ระดับอำเภอ/กิ่งอำเภอ องค์การที่กำหนดหน้าที่บริหารและการตัดสินใจคือคณะกรรมการการประถมศึกษาอำเภอ/กิ่งอำเภอ ประกอบด้วยองค์คณะบุคคลสองฝ่าย สำหรับจำนวนไม่ได้กำหนดไว้เป็นการตายตัว ขึ้นอยู่กับจำนวนกลุ่มโรงเรียนในสังกัด ฝ่ายที่เป็นกรรมการโดยตำแหน่งมีสามตำแหน่ง ประกอบด้วยนายอำเภอหรือปลัดอำเภอผู้เป็นหัวหน้าประจำกิ่งอำเภอเป็นประธานกรรมการ ศึกษาธิการอำเภอ หัวหน้าการประถมศึกษาอำเภอหรือหัวหน้าการประถมศึกษากิ่งอำเภอเป็นกรรมการและเลขานุการกับฝ่ายที่เป็นกรรมการโดยการเลือกตั้งจากราชการครูซึ่งได้รับเลือกจากกลุ่มโรงเรียนเป็นกรรมการกลุ่มโรงเรียนละหนึ่งคน สำหรับองค์การการปฏิบัติงานคือสำนักงานการประถมศึกษาอำเภอ/กิ่งอำเภอ ซึ่งเป็นหน่วยงานบริหารสังกัดสำนักงานการประถมศึกษาจังหวัด ปฏิบัติงานการประถมศึกษาภายในเขตอำเภอ/กิ่งอำเภอ โดยมีหัวหน้าการประถมศึกษาอำเภอ/กิ่งอำเภอ เป็นผู้บังคับบัญชารับผิดชอบการปฏิบัติงานให้เป็นไปตามผลการตัดสินใจและแผนนโยบายของคณะกรรมการการประถมศึกษาอำเภอ/กิ่งอำเภอ (กปอ./ก.)

ระคับกลุ่มโรงเรียน เป็นองค์การประสานงานเพื่อพัฒนาคุณภาพการศึกษา ไม่ใช่องค์กรในสายบังคับบัญชา เกิดขึ้นโดยการรวมโรงเรียนประถมศึกษาในเขตอำเภอ/กิ่งอำเภอหลายโรงเรียนเข้าด้วยกันจำนวนไม่น้อยกว่าเจ็ดโรงเรียนแต่ไม่เกินสิบโรงเรียน องค์คณะบุคคลที่เป็นคณะกรรมการบริหารงานของกลุ่มโรงเรียนประกอบด้วยบุคลากรสองฝ่าย ได้แก่ฝ่ายที่เป็นกรรมการโดยตำแหน่งซึ่งประกอบด้วยผู้บริหารโรงเรียนในสังกัดกลุ่มโรงเรียนทุกคนเป็นกรรมการและหัวหน้าสำนักงานกลุ่มเป็นกรรมการและเลขานุการ กับฝ่ายที่มาจาก การเลือกตั้งคือกรรมการที่เลือกจากผู้แทนครูจำนวนหนึ่งของกรรมการโดยตำแหน่งและมีได้ไม่เกินโรงเรียนละหนึ่งคน สำหรับประธานกลุ่มโรงเรียนให้ข้าราชการครูในสังกัดกลุ่มโรงเรียนเลือกจากผู้บริหารโรงเรียน ให้ข้าราชการครูในสังกัดกลุ่มโรงเรียนทำหน้าที่บริหารงานและตัดสินใจร่วมกันในการพัฒนาคุณภาพโดยมีสำนักงานกลุ่มโรงเรียนเป็นผู้รับผิดชอบปฏิบัติงานขึ้นตรงต่อประธานกลุ่มโรงเรียน (สำนักงานคณะกรรมการการประถมศึกษาแห่งชาติ , 2529)

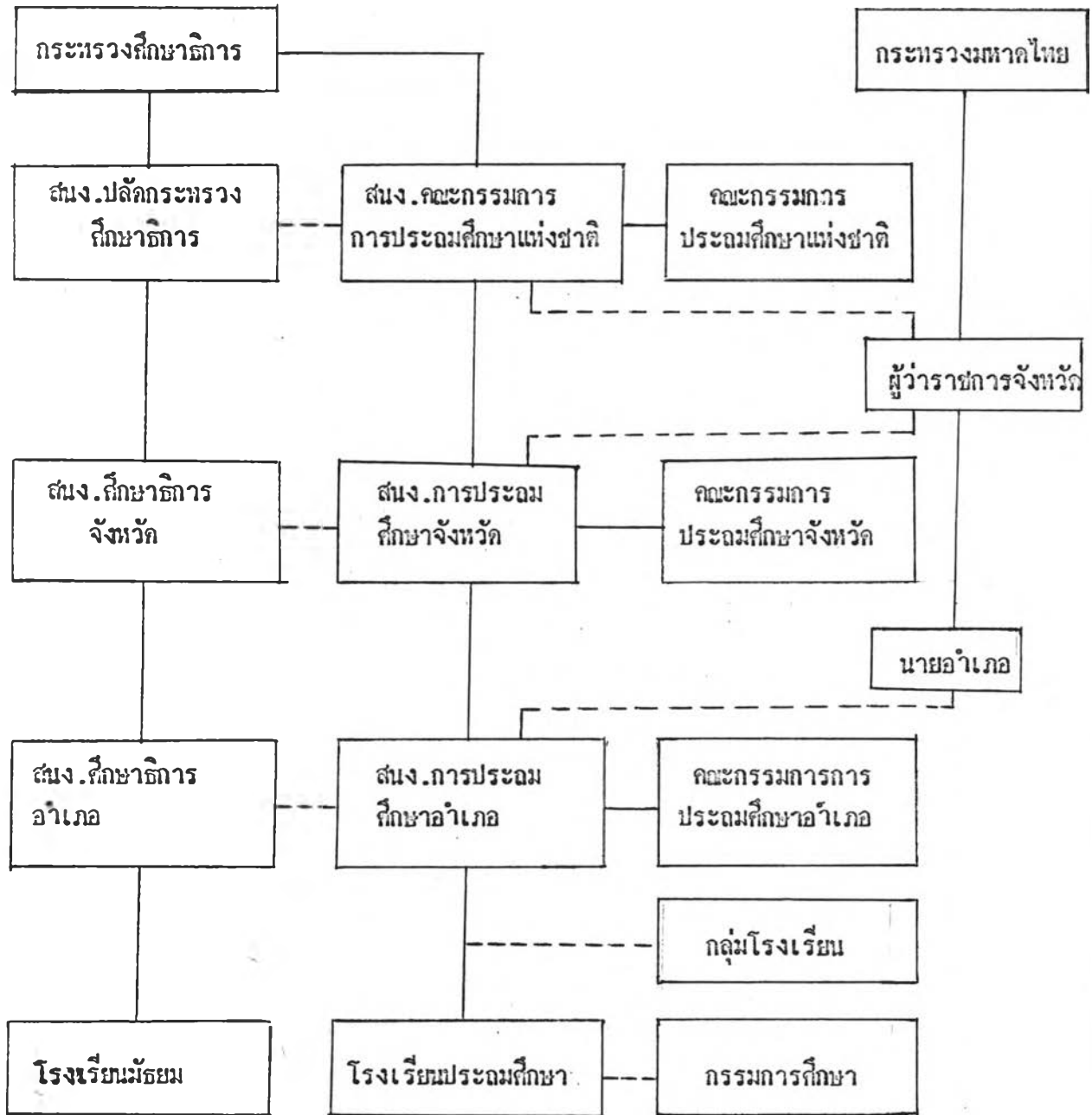
ระคับโรงเรียน เป็นหน่วยงานในสังกัดสำนักงานการประถมศึกษาอำเภอ/กิ่งอำเภอ มีหน้าที่ความรับผิดชอบในการบริหารและให้บริการทางการศึกษา โดยการจัดกิจกรรมการเรียนการสอนให้กับนักเรียนตามหลักสูตร ภารกิจของโรงเรียนแบ่งได้ 6 อย่าง คือ

1. การบริหารงานด้านวิชาการ
2. การบริหารงานด้านธุรการและการเงิน
3. การบริหารด้านอาคารสถานที่
4. การบริหารงานด้านบุคลากร
5. การบริหารงานด้านกิจการนักเรียน
6. การบริหารงานด้านความสัมพันธ์กับชุมชน

โดยมีข้าราชการเป็นผู้ปฏิบัติงานในด้านต่าง ๆ และผู้บริหารสถานศึกษาเป็นผู้รับผิดชอบ โดยทั่วไปปฏิบัติราชการขึ้นตรงต่อหัวหน้าการประถมศึกษาอำเภอ ส่วนองค์กรที่เป็นองค์คณะบุคคลตามระเบียบกระทรวงศึกษาธิการว่ากรรมการการศึกษาของโรงเรียนมีหน้าที่ให้คำปรึกษาแก่โรงเรียนเพื่อให้การปฏิบัติกิจกรรมการเรียนการสอนเป็นไปตามความต้องการของท้องถิ่น ไม่มีอำนาจในการตัดสินใจแต่อย่างใด

จากที่กล่าวแล้วจะเห็นว่า การกำหนดแนวทางการบริหารและตัดสินใจเกี่ยวกับงาน การประถมศึกษาในปัจจุบัน ขึ้นอยู่กับองค์คณะบุคคลเกือบทุกระดับ สำหรับหน่วยราชการในแต่ละระดับ ก็เพียงแต่นำเอาผลของการตัดสินใจขององค์คณะบุคคลไปปฏิบัติให้บรรลุเป้าหมายอย่างมีประสิทธิภาพ และเกิดประสิทธิผล ส่วนการตัดสินใจในชั้นปฏิบัติหรือรายละเอียดของกิจกรรมสูงสุดหรือเป็นการตัดสินใจเบื้องต้นเกี่ยวกับข้อมูลข้อเท็จจริง เพื่อนำเสนอ องค์คณะบุคคลตัดสินใจขั้นสุดท้ายต่อไป ดังแผนภูมิแสดงโครงสร้างระบบบริหารการประถมศึกษาแห่งชาติ

แผนภูมิที่ 1 แสดงโครงสร้างและระบบบริหารการประถมศึกษาแห่งชาติ



จากโครงสร้างการจัดระบบบริหารการประถมศึกษาดังกล่าวแล้ว พบว่าองค์การบริหารงานในระดับจังหวัดกับระดับชาติประกอบด้วยบุคลากรสามฝ่ายเหมือนกันแต่ระดับจังหวัดในกลุ่มของผู้ทรงคุณวุฒิได้กำหนดให้มีผู้แทนของประชาชนในเขตจังหวัดร่วมเป็นคณะกรรมการการประถมศึกษาจังหวัดด้วย ทั้งนี้เพราะต้องการให้การบริหารงานและการตัดสินใจสอดคล้องกับความต้องการของท้องถิ่น จากเจตนารมณ์ที่แท้จริงของการโอนกิจการบริหารโรงเรียนประชาบาลสังกัดองค์การบริหารส่วนจังหวัด โรงเรียนประถมศึกษา สังกัดกรมสามัญศึกษา กระทรวงศึกษาธิการ ให้มาอยู่ภายใต้สังกัดความรับผิดชอบของสำนักงานคณะกรรมการการประถมศึกษาแห่งชาติ นั้น ต้องการที่จะกระจายอำนาจการบริหารงานและการตัดสินใจในการปฏิบัติให้กับองค์การบริหารที่อยู่ใกล้ชิดกับหน่วยการปฏิบัติในท้องถิ่นให้มากที่สุดซึ่งจะเห็นได้จากบทบัญญัติของกฎหมาย ระเบียบและหลักเกณฑ์ต่าง ๆ ในการปฏิบัติงาน ทั้งนี้ เพราะมีแนวคิดพื้นฐานที่ว่าแต่ละท้องถิ่นย่อมมีความแตกต่างกันทั้งสภาพแวดล้อม สังคม การเมือง เศรษฐกิจ วัฒนธรรมนิยม ประเพณี วัฒนธรรม ตลอดจนความเป็นอยู่และการประกอบอาชีพของประชาชน ดังนั้นจึงต้องกำหนดให้ผู้แทนของประชาชนในเขตจังหวัดร่วมเป็นคณะกรรมการการประถมศึกษาจังหวัด เพื่อจะได้เป็นผู้ให้ข้อมูลด้านความต้องการของท้องถิ่นแก่คณะกรรมการในการตัดสินใจ องค์การบริหารงานในระดับจังหวัดได้รับมอบหมายให้ปฏิบัติงานด้านการจัดการประถมศึกษาภายในเขตของจังหวัด โดยกำหนดให้ผู้อำนวยการตัดสินใจสั่งการได้เกือบทุกกรณีซึ่งได้บัญญัติไว้ในพระราชบัญญัติคณะกรรมการการประถมศึกษา พ.ศ. 2523 เกี่ยวกับบทบาทอำนาจหน้าที่และความรับผิดชอบของคณะกรรมการการประถมศึกษาจังหวัด สำนักงานการประถมศึกษาจังหวัดและผู้อำนวยการการประถมศึกษาจังหวัดไว้ดังต่อไปนี้

บทบาทอำนาจหน้าที่และความรับผิดชอบของคณะกรรมการการประถมศึกษาจังหวัด (มาตรา 17)

คณะกรรมการการประถมศึกษาจังหวัดมีอำนาจและหน้าที่ภายในเขตจังหวัดต่อไปนี้

- (1) พิจารณากำหนดนโยบายการดำเนินงานและแผนพัฒนาการประถมศึกษาของจังหวัดให้สอดคล้องกับความต้องการของท้องถิ่นและแผนพัฒนาการศึกษาแห่งชาติ เพื่อเสนอคณะกรรมการการประถมศึกษาแห่งชาติ
- (2) พิจารณาให้ความเห็นชอบในการจัดตั้งและการจัดสรรงบประมาณเพื่อการประถมศึกษาของโรงเรียนในสังกัดสำนักงานการประถมศึกษาจังหวัด

(3) พิจารณาให้ความเห็นชอบในการจัดตั้ง บริหาร รวม ปรับปรุงและเลิกล้ม
โรงเรียนสังกัดสำนักงานการประถมศึกษาจังหวัด

(4) พิจารณาให้ความเห็นชอบในการแต่งตั้งหัวหน้าการประถมศึกษาอำเภอ
หัวหน้าการประถมศึกษากิ่งอำเภอ ผู้อำนวยการโรงเรียน อาจารย์ใหญ่และครูใหญ่โรงเรียน
สังกัดสำนักงานการประถมศึกษาจังหวัด

(5) พิจารณาให้ความเห็นชอบในการพิจารณาในการพิจารณาความคิดความชอบ
ประจำปีของข้าราชการครูสังกัดสำนักงานการประถมศึกษาจังหวัด

(6) ออกระเบียบเกี่ยวกับการปฏิบัติงานในหน้าที่โดยไม่ขัดหรือแย้งกับระเบียบของ
คณะกรรมการการประถมศึกษาแห่งชาติ

(7) ปฏิบัติการอื่นตามที่กฎหมายกำหนดและตามที่คณะกรรมการการประถมศึกษา
แห่งชาติมอบหมาย

ในการปฏิบัติหน้าที่ตามวรรคหนึ่ง คณะกรรมการการประถมศึกษาจังหวัดอาจมอบให้
สำนักงานการประถมศึกษาจังหวัดเป็นผู้ปฏิบัติหรือเตรียมข้อ เสนอให้คณะกรรมการการประถม
ศึกษาจังหวัดพิจารณาคำเนิการต่อไป

อำนาจหน้าที่และความรับผิดชอบของสำนักงานการประถมศึกษาจังหวัด (มาตรา 20)

ให้มีสำนักงานการประถมศึกษาจังหวัดทุกจังหวัดเป็นหน่วยงานบริหาร สังกัดสำนักงาน
คณะกรรมการการประถมศึกษาแห่งชาติ มีอำนาจและหน้าที่ภายใน เขตจังหวัด ดังต่อไปนี้

- (1) ปฏิบัติงานธุรการของคณะกรรมการการประถมศึกษาจังหวัด
- (2) ปฏิบัติงานตามที่คณะกรรมการการประถมศึกษาจังหวัดมอบหมาย
- (3) จัดทำนโยบายการดำเนินงานและแผนพัฒนาการประถมศึกษาในจังหวัด

เสนอต่อคณะกรรมการการประถมศึกษาจังหวัด

- (4) จัดทำงบประมาณเพื่อการประถมศึกษาในจังหวัด

- (5) เสนอจัดตั้ง บริหาร รวม ปรับปรุงและล้มเลิกโรงเรียนในสังกัด

(6) เสนอ แต่งตั้งหัวหน้าการประถมศึกษาอำเภอ หัวหน้าการประถมศึกษากิ่งอำเภอ
ผู้อำนวยการโรงเรียน อาจารย์ใหญ่และครูใหญ่โรงเรียนในสังกัด

- (7) ติดตาม ประเมินผลควบคุมมาตรฐานและส่งเสริมการเรียนการสอนใน
โรงเรียนในสังกัดและรายงานให้คณะกรรมการการประถมศึกษาจังหวัดทราบ
- (8) รวบรวมข้อมูลวิจัยและส่งเสริมการวิจัยเกี่ยวกับการประถมศึกษาในจังหวัด
- (9) ปฏิบัติการตามที่กฎหมายกำหนด

อำนาจหน้าที่และความรับผิดชอบของผู้อำนวยการการประถมศึกษาจังหวัด (มาตรา 21)

ให้ผู้อำนวยการการประถมศึกษาจังหวัด มีหน้าที่บังคับบัญชาควบคุมดูแลโดยทั่วไป
ซึ่งราชการของสำนักงานการประถมศึกษาจังหวัด และรับผิดชอบในการปฏิบัติราชการที่ตรง
ต่อเลขาธิการคณะกรรมการการประถมศึกษาแห่งชาติ (ราชกิจจานุเบกษา, 2523)

จากบทบัญญัติที่นำมากล่าวแล้วจะเห็นได้ว่าบุคคลที่ต้องรับผิดชอบในการปฏิบัติงาน
เกี่ยวกับการประถมศึกษาภายในเขตจังหวัด คือผู้อำนวยการการประถมศึกษาจังหวัด ทั้งนี้
เพราะว่าในฐานะกรรมการและเลขานุการของคณะกรรมการการประถมศึกษาจังหวัด ต้อง
ดำเนินการในด้านต่าง ๆ ก่อนการประชุม ระหว่างการประชุม และหลังการประชุมของคณะกรรมการ
การประถมศึกษาจังหวัด โดยการจัดทำระเบียบวาระการประชุม ตัดสินใจเบื้องต้น
ในการจัดทำและนำเสนอข้อมูล จัดทำเอกสารประกอบการประชุม ชี้แจงข้อมูล ข้อเท็จจริง
ในเรื่องต่าง ๆ ตลอดจนกฎหมาย ระเบียบ หลักเกณฑ์การปฏิบัติต่อที่ประชุมในการเสนอเรื่อง
ให้พิจารณาจากบันทึกรายงานการประชุม แง่มติของการประชุม ตลอดจนข้อเสนอแนะให้หน่วย
งานรับผิดชอบนำไปปฏิบัติต่อไปในฐานะผู้บังคับบัญชารับผิดชอบต่อปฏิบัติราชการของสำนักงาน
การประถมศึกษาจังหวัด ต้องนำเอามติตลอดจนข้อเสนอแนะของคณะกรรมการการประถมศึกษา
จังหวัด ไปปฏิบัติและรายงานผลการปฏิบัติให้คณะกรรมการการประถมศึกษาจังหวัดทราบนอกจาก
การปฏิบัติตามภารกิจดังกล่าวแล้ว ผู้อำนวยการการประถมศึกษาจังหวัด ยังต้องปฏิบัติงานใน
ฐานะอนุกรรมการและเลขานุการของ อ.ก.ค.จังหวัด ซึ่งเป็นองค์กรที่ทำหน้าที่เกี่ยวกับการ
บริหารงานบุคคล สำหรับข้าราชการครูในระดัจังหวัดที่รับเงินเดือนตั้งแต่ระดับ 6 ลงมาและ
เป็นผู้มีอำนาจในการสั่งบรรจุและแต่งตั้งข้าราชการครูที่ได้รับเงินเดือนตั้งแต่ระดับ 6 ลงมา
ใหม่เขตจังหวัดในฐานะที่เป็นผู้บังคับบัญชา รวมทั้งการดำเนินการทางวินัย การลงโทษ การปูน
บำเหน็จความชอบ การให้รักษาการในตำแหน่ง การให้ออกจากราชการและการบังคับบัญชา
ดูแลโดยทั่วไปเพื่อส่งเสริมสนับสนุนการจัดการศึกษาระดับประถมศึกษาภายในเขตจังหวัดให้มี
คุณภาพและบรรลุวัตถุประสงค์ตามหลักสุทธกกำหนด

ดังนั้นการปฏิบัติงานในอำนาจหน้าที่และความรับผิดชอบของผู้อำนวยการการประถมศึกษาจังหวัด เกี่ยวกับการบริหารงานการประถมศึกษาภายในเขตจังหวัด คือปฏิบัติงานในฐานะผู้บังคับบัญชาของสำนักงานการประถมศึกษาจังหวัด โดยควบคุมดูแลตัดสินใจสั่งการในการปฏิบัติราชการโดยทั่วไป เพื่อให้ผลของการจัดการศึกษาในโรงเรียนเป็นไปอย่างมีประสิทธิภาพบรรลุผลตามเป้าหมายและมาตรฐานที่กำหนด และยังคงประสานงานเกี่ยวกับการดำเนินงานตามอำนาจหน้าที่และความรับผิดชอบของคณะกรรมการการประถมศึกษาจังหวัดกับของ อ.ก.ค.จังหวัด เพื่อให้การดำเนินการของคณะกรรมการเป็นตามระเบียบ กฎหมายและหลักเกณฑ์ที่กำหนด อันจะก่อให้เกิดผลดีต่อการจัดและบริหารงานการประถมศึกษาภายในเขตจังหวัดอีกด้วย นอกจากนี้ยังจะต้องประสานการปฏิบัติงานกับหน่วยราชการที่ตั้งอยู่ในเขตจังหวัด ทั้งหน่วยราชการส่วนกลาง ส่วนภูมิภาคและส่วนท้องถิ่น ตลอดจนองค์กรอื่น ๆ และประชาชนในท้องถิ่น เพื่อให้ได้รับความร่วมมือช่วยเหลือในการจัดการศึกษาและรับทราบความต้องการของท้องถิ่นซึ่งนับได้ว่าเป็นบุคคลที่มีบทบาทอำนาจหน้าที่และความรับผิดชอบที่มีความสำคัญอย่างยิ่งในการบริหารงานการประถมศึกษาภายในเขตจังหวัดของแต่ละจังหวัด ดังนั้นผู้อำนวยการการประถมศึกษาจังหวัด จึงน่าจะถือได้ว่าเป็นบุคคลที่มีความสำคัญยิ่งต่อการบริหารงานเกี่ยวกับประถมศึกษาภายในเขตจังหวัด ผลของการตัดสินใจย่อมกระทบต่อคุณภาพของการจัดการประถมศึกษาภายในเขตจังหวัดในทุกกรณี

การตัดสินใจ (Decision Making) ถือว่าการตัดสินใจมีคำที่ใช้ในภาษาไทยหลายคำ เช่น การตัดสินใจสั่งการ การวินิจฉัยสั่งการ การตัดสินใจ ซึ่งความหมายที่แท้ก็คืออันเดียวกัน (กิติมา ปรีดีพิติก 2529) และสมพงษ์ เกษมสิน (2517) กล่าวว่า "การวินิจฉัยสั่งการคือการขึงใจใคร่ครองและตัดสินใจเลือกทางดำเนินงานที่เห็นว่าดีที่สุดในทางหนึ่งจากหลาย ๆ ทาง เพื่อบรรลุวัตถุประสงค์ที่ก่อกำเนิด" การตัดสินใจเป็นกระบวนการหนึ่งซึ่งดูเหมือนว่าต้องเกี่ยวข้องกับหน้าที่อื่น ๆ ทางการจัดการอยู่ตลอดเวลาซึ่งบางกรณีเรียกว่าเป็นกระบวนการขององค์การ (Organization Process) ได้ด้วยและถือเป็นหัวใจของการปฏิบัติงานกรณี (วชิชัย จ้างงค์, 2523) และเจริญผล สุวรรณโชติ (2519) กล่าวว่า "การตัดสินใจถือว่าเป็นงานหนึ่งในสี่อย่างของพฤติกรรมของผู้บริหารจึงถือเป็นคุณสมบัติเฉพาะของกลุ่มผู้บริหาร กลุ่มอื่นหรือคณะอื่นในองค์การเดียวกันมิได้ถือว่าเป็นผู้ให้การตัดสินใจสุดท้าย แต่เป็นผู้ให้การตัดสินใจร่วมกัน..." ความสำเร็จของการบริหารงานนั้นขึ้นอยู่กับผู้บังคับบัญชาเป็นสำคัญ เพราะ

เพราะผู้บังคับบัญชาถือได้ว่าเป็นประมุขของหน่วยงาน (ประชุม รอกประเสริฐ) การบริหารเป็นเรื่องของการทำกิจกรรมเป็นส่วนใหญ่ ผู้ทำกิจกรรมเหล่านั้นคือผู้บริหารและสมาชิกในหน่วยงาน เป็นเรื่องค่อนข้างยุ่งยากและซับซ้อนที่เกี่ยวกับระหว่างคน (People) ความรู้ที่นึกคิด (Ideas) ทรัพยากร (Resources) และจุดมุ่งหมาย (Objective) รวมตลอดถึงขบวนการ วิธีการ (Method) ที่จะช่วยให้องค์ประกอบต่าง ๆ บรรลุวัตถุประสงค์ (กิติมา ปรีดีติลล ,2529) ผลของการตัดสินใจสั่งการของผู้บริหารจะส่งผลกระทบต่อการทำงานของงานและผู้ใต้บังคับบัญชาในหน่วยงานด้วย (สมพงษ์ เกษมสิน ,2526) แม้ว่าอำนาจในการตัดสินใจสั่งการในการบริหารงานขององค์การ จะเป็นอำนาจตามตำแหน่งของผู้บริหารก็ตาม แต่การตัดสินใจที่จะมีประสิทธิภาพมากน้อยเพียงใดขึ้นอยู่กับผู้ใต้บังคับบัญชาก็ด้วย (ธงชัย สันติวงษ์ ,2519) การบริหารกับการตัดสินใจมีความสัมพันธ์กันอย่างมากไม่ออกโดยดีเยี่ยมหน้าที่และความรับผิดชอบที่ผู้บริหารจะหลีกเลี่ยงไม่ได้ (สำนักงานคณะกรรมการการประถมศึกษาแห่งชาติ,2528) และไซมอน (Simon ,1978) ได้กล่าวว่า "กระบวนการบริหารคือกระบวนการตัดสินใจนั่นเอง"

ดังนั้นจึงอาจกล่าวได้ว่าการตัดสินใจ (Decision Making) และการสั่งการหรือการสั่งงาน (Giving Order) ก็คือกระบวนการบริหารในองค์การนั่นเอง ทั้งนี้เพราะการตัดสินใจสั่งการเป็นกระบวนการที่เกิดจากการตกลงใจเลือกทางเลือกและสั่งให้มีการปฏิบัติไปตามแนวทางที่เลือกแล้วจึงถือได้ว่าการตัดสินใจเป็นจุดเริ่มต้นของความสำเร็จหรือความล้มเหลวขององค์การ ผู้บริหารจึงมีความจำเป็นที่จะต้องศึกษาและทำความเข้าใจกระบวนการของการตัดสินใจไว้ล่วงหน้าทุกขั้นตอน เพื่อจะได้นำไปใช้อย่างถูกต้องและเหมาะสมกับสถานการณ์ จึงจะส่งผลให้การบริหารงานตามบทบาทอำนาจหน้าที่และความรับผิดชอบเป็นไปอย่างมีประสิทธิภาพยิ่งขึ้น

กระบวนการของการตัดสินใจมีลักษณะขั้นตอนคล้ายกับขั้นตอนของกระบวนการแก้ปัญหา Stoner (1978) ได้เสนอไว้ว่ามี 5 ขั้นตอนคือ

- ขั้นที่ 1 การสำนึกในปัญหา
- ขั้นที่ 2 การตรวจสอบปัญหา
- ขั้นที่ 3 การระบุหรือกำหนดปัญหา
- ขั้นที่ 4 การกำหนดทางเลือกในการแก้ปัญหา

ขั้นที่ 5 การปฏิบัติการณ์ลงมือแก้ปัญหา

ส่วนไบร์คและมัวร์ (Bird and Moore, 1982) มีแนวคิดที่ว่าแนวทางหรือกระบวนการตัดสินใจคล้ายกับวิธีการหรือกระบวนการทางวิทยาศาสตร์ คือ

ขั้นที่ 1 การพิจารณาปัญหา

ขั้นที่ 2 การกำหนดวัตถุประสงค์และเป้าหมายในการแก้ปัญหา

ขั้นที่ 3 การเก็บรวบรวมข้อมูลที่จำเป็น

ขั้นที่ 4 การกำหนดเกณฑ์และวิเคราะห์รูปแบบของการแก้ปัญหา

ขั้นที่ 5 การประเมินแนวทางเลือกในการแก้ปัญหา

ขั้นที่ 6 การประเมินผลทางเลือกในการแก้ปัญหา

ขั้นที่ 7 การเลือกทางเลือกที่เห็นว่าเหมาะสม

ขั้นที่ 8 การนำทางเลือกที่ได้เลือกแล้วไปปฏิบัติ

ซึ่งจะเห็นได้ว่าแนวคิดเรื่องกระบวนการของการตัดสินใจของทั้งสองคนมีส่วนคล้ายคลึงกัน เริ่มตั้งแต่ด้วยการแยกแยะปัญหาเพื่อหาสาเหตุก่อนแล้วจึงลงมือช่วยการนำทางเลือกไปปฏิบัติ

โรเบอร์ท บาร์รอน (Baron, 1983) ได้กล่าวว่า วิคเตอร์ วูร์ม และโกลิปีเยททอน ให้ร่วมกันพัฒนาวิธีการตัดสินใจที่เพื่อช่วยเหลือผู้บริหาร ในการที่จะพิจารณาว่าเมื่อใดจะตัดสินใจด้วยตนเองและเมื่อใดจะให้ผู้อื่นช่วยกันตัดสินใจ โดยกำหนดแบบของพฤติกรรมในการตัดสินใจขึ้น 5 แบบคือ

แบบที่ 1 ผู้บริหารตัดสินใจด้วยตัวเองโดยใช้ข้อมูลที่พร้อม

แบบที่ 2 ผู้บริหารตัดสินใจด้วยตัวเอง แต่ก่อนที่จะตัดสินใจจะหาข้อมูลเพิ่มเติมจากผู้เกี่ยวข้อง

แบบที่ 3 ผู้บริหารอภิปรายปัญหาร่วมกับผู้เกี่ยวข้อง

แบบที่ 4 ผู้บริหารอภิปรายปัญหาร่วมกับกลุ่มผู้เกี่ยวข้อง แต่ยังคงตัดสินใจด้วยตัวเอง โดยอาจใช้หรือไม่ใช้ความคิดของกลุ่มประกอบการตัดสินใจ

แบบที่ 5 ผู้บริหารอภิปรายปัญหาร่วมกับกลุ่มผู้เกี่ยวข้อง หรือทั้งการประเมินทางเลือกร่วมกันและทำการตัดสินใจโดยใช้ความเห็นที่สอดคล้องกันของกลุ่ม แม้ผู้บริหารจะไม่ตัดสินใจด้วยตนเองแต่ก็ยอมรับและนำผลของการตัดสินใจไปปฏิบัติ

สำนักงานการประถมศึกษาจังหวัด เป็นหน่วยงานราชการที่มีภารกิจในการบริหารงานประถมศึกษาภายในเขตจังหวัด ซึ่งแต่ละจังหวัดจะมีโรงเรียนประถมศึกษาและข้าราชการครูกระจายอยู่ในพื้นที่ต่าง ๆ ทั่วจังหวัดโดยเฉลี่ยโรงเรียนประถมศึกษาละ 1 โรงเรียนต่อ 2 หมู่บ้านและครูเฉลี่ยโรงเรียนละ 10 คน ผู้อำนวยการการประถมศึกษาจังหวัดในฐานะเป็นผู้บังคับบัญชาที่รับผิดชอบการบริหารและการปฏิบัติงานของสำนักงานการประถมศึกษาจังหวัดและบุคลากรทางการศึกษา จึงเป็นผู้ที่ต้องตัดสินใจการบริหารงานตามภารกิจอยู่ตลอดเวลา เพื่อให้งานตามภารกิจดำเนินการไปอย่างมีประสิทธิภาพ จึงทำให้ผู้วิจัยมีความสนใจที่ทำการศึกษา "พฤติกรรมการตัดสินใจของผู้ผู้อำนวยการการประถมศึกษาจังหวัด" ที่ใช้ในการตัดสินใจในการบริหารและปฏิบัติงานงานตามบทบาทอำนาจหน้าที่และความรับผิดชอบที่ใช้แบบพฤติกรรมใฝ่ฝันในการดำเนินการจัดระบบในการบริหารงาน การวางแผนเพื่อการปฏิบัติงาน การสนับสนุนการปฏิบัติงานและด้านการส่งเสริมงานวิชาการในโรงเรียน โดยการใช้แบบพฤติกรรมการตัดสินใจตามแนวคิดของ วิคเตอร์ วูร์ม และ วิลลิป เยพทอน เป็นตัวแบบในการวัดพฤติกรรมการตัดสินใจของผู้ผู้อำนวยการการประถมศึกษาจังหวัด ด้วยการเก็บรวบรวมข้อมูล การตัดสินใจสั่งการในการบริหารและปฏิบัติงานของผู้ผู้อำนวยการการประถมศึกษา จากแบบสอบถามพฤติกรรมการตัดสินใจที่กำหนดตัวแบบพฤติกรรมไว้ 5 ประการตามแนวคิดของ วิคเตอร์ วูร์ม และ วิลลิป เยพทอน เป็นตัวเลือกในการตัดสินใจ ทั้งนี้เพื่อจะได้นำข้อค้นพบไปใช้เป็นแนวทางในการปรับปรุงการตัดสินใจของผู้ผู้อำนวยการการประถมศึกษาให้เหมาะสมและสอดคล้องกับสถานการณ์ยิ่งขึ้น เพื่อให้เกิดประโยชน์สูงสุดในการบริหารและการปฏิบัติงานเกี่ยวกับการประถมศึกษาต่อไป

วัตถุประสงค์ของการวิจัย

การศึกษาวิจัยครั้งนี้มุ่ง "เพื่อศึกษาพฤติกรรมการตัดสินใจในการบริหารงานของผู้ผู้อำนวยการการประถมศึกษาจังหวัด" ในการปฏิบัติงานตามบทบาทอำนาจหน้าที่และความรับผิดชอบในฐานะผู้บังคับบัญชาของหน่วยงานสำนักงานการประถมศึกษาจังหวัด

ขอบเขตของการวิจัย

1. ขอบเขตด้านประชากร ประชากรที่ใช้ในการศึกษาวิจัยครั้งนี้คือผู้อำนวยการ การประถมศึกษาจังหวัดทั่วประเทศ จำนวน 72 คน โดยใช้ประชากรทั้งหมดในการวิจัย

2. ขอบเขตด้านเนื้อหาของกรวิจัย มุ่งที่จะศึกษาตัวแบบพฤติกรรมของการตัดสินใจ ของผู้อำนวยการการประถมศึกษาจังหวัดที่ได้ปฏิบัติตามผลของการตัดสินใจ (Implement of Decision) ในด้านการจัดระบบเพื่อการบริหารงาน ด้านการวางแผนเพื่อการปฏิบัติงาน ด้านการสนับสนุนการปฏิบัติงานและด้านส่งเสริมงานวิชาการในโรงเรียน ภายใต้กรอบแนวคิดทฤษฎีการบริหารและการตัดสินใจ และใช้ตัวแบบพฤติกรรมของการตัดสินใจที่แสดง ออกเป็นตัววัดดังนี้

2.1 ตัดสินใจด้วยตนเองโดยใช้อ้อมลูที่ตัวเองมีอยู่

2.2 ตัดสินใจด้วยตนเอง แต่หาข้อมูลเพิ่มเติมจากผู้ให้บงกับบัญชา

2.3 อภิปรายปัญหาร่วมกับผู้ให้บงกับบัญชาเป็นรายบุคคลแล้วตัดสินใจด้วยตัวเอง

2.4 อภิปรายปัญหาร่วมกับกลุ่มผู้ให้บงกับบัญชาก่อนแล้วจึงตัดสินใจด้วยตัวเอง

2.5 อภิปรายปัญหาร่วมกับกลุ่มผู้ให้บงกับบัญชาและให้กลุ่มร่วมกำหนดการ

ตัดสินใจด้วย โดยปรับปรุงมาจากแนวคิดการบริหารของ วิคเตอร์ วูม และฟิลลิป เยททอน

กำนิยามศัพท์ที่ใช้ในการวิจัย

1. ผู้อำนวยการการประถมศึกษาจังหวัด หมายถึงบุคคลที่ได้รับแต่งตั้งจากสำนักงาน คณะกรรมการการประถมศึกษาแห่งชาติ กระทรวงศึกษาธิการ ให้ดำรงตำแหน่งที่มีอำนาจหน้าที่ และความรับผิดชอบ ดูแลการปฏิบัติราชการโดยทั่วไปเกี่ยวกับการประถมศึกษาภายในเขตจังหวัด และเป็นผู้บังคับบัญชาโดยทั่วไปเกี่ยวกับการประถมศึกษาภายในเขตจังหวัด และเป็นผู้บังคับบัญชา ของข้าราชการในสังกัดสำนักงานการประถมศึกษาจังหวัด ให้ปฏิบัติราชการขึ้นตรงต่อเลขาธิการ คณะกรรมการการประถมศึกษาแห่งชาติ ในฐานะผู้อำนวยการการประถมศึกษาจังหวัด และให้

2. สำนักงานการประถมศึกษาจังหวัด หมายถึงหน่วยงานบริหารทางการศึกษา ซึ่งสังกัดสำนักงานคณะกรรมการการประถมศึกษาแห่งชาติ กระทรวงศึกษาธิการ ตั้งอยู่ในเขตห้องที่หนึ่งของแต่ละจังหวัด จังหวัดละ 1 แห่ง มีภารกิจเกี่ยวกับการจัดและบริหารงานการประถมศึกษาภายในเขตจังหวัด

3. การบริหารงานการประถมศึกษา หมายถึงการดำเนินการและการจัดการในการปฏิบัติงานที่เกี่ยวข้องกับการจัดการศึกษาระดับก่อนประถมศึกษาและระดับประถมศึกษา

4. คณะกรรมการการประถมศึกษาจังหวัด (กปจ.) หมายถึงองค์คณะบุคคลตามที่กำหนดไว้ในพระราชบัญญัติคณะกรรมการการประถมศึกษา พ.ศ. 2523 ให้เป็นองค์กรในการบริหารงานการประถมศึกษาภายในเขตจังหวัด จำนวน 15 คน โดยมีผู้ว่าราชการจังหวัดหรือรองผู้ว่าราชการจังหวัดที่ผู้ว่าราชการจังหวัดมอบหมายเป็นประธาน ผู้อำนวยการการประถมศึกษาจังหวัดเป็นกรรมการและเลขานุการ

5. คณะกรรมการข้าราชการครูและบุคลากรทางการศึกษาจังหวัด (อ.ก.ค.จ.จังหวัด) หมายถึงองค์คณะบุคคลตามที่กำหนดไว้ในพระราชบัญญัติระเบียบข้าราชการครู พ.ศ. 2523 ให้เป็นองค์กรในการบริหารงานบุคคลสำหรับข้าราชการครูสังกัดสำนักงานการประถมศึกษาจังหวัด จำนวน 9 คน โดยมีผู้ว่าราชการจังหวัดหรือรองผู้ว่าราชการจังหวัดที่ผู้ว่าราชการจังหวัดมอบหมายเป็นประธานอนุกรรมการ ผู้อำนวยการการประถมศึกษาจังหวัดเป็นอนุกรรมการและเลขานุการ

6. พหุติกรรม หมายถึงการกระทำหรือการปฏิบัติที่แสดงออก

7. การคัดสรรใจ หมายถึงการเลือกหาปฏิบัติที่มีอยู่หลายทางให้เหลือเพียงทางเดียว เพื่อให้ได้แนวทางปฏิบัติที่เหมาะสมที่สุดตามสถานการณ์

ประโยชน์ของการวิจัย

1. เพื่อเป็นแนวทางในการพัฒนาวิธีการคัดสรรใจของผู้บริหารการประถมศึกษาจังหวัดในการบริหารงาน ให้เป็นไปอย่างมีประสิทธิภาพยิ่งขึ้น

2. เพื่อเป็นข้อมูลพื้นฐานในการปรับปรุงการปฏิบัติงานของผู้บริหารการประถมศึกษาจังหวัด

วิธีดำเนินการวิจัย

1. ประชากรที่ใช้ในการศึกษาวิจัยในครั้งนี้ เป็นผู้อำนวยการการประถมศึกษาจังหวัด จำนวน 72 คน โดยใช้ประชากรทั้งหมดในการศึกษาวิจัย

2. เครื่องมือที่ใช้ในการศึกษาวิจัย เป็นแบบสอบถามที่จัดสร้างขึ้นเอง แบ่งเป็น 2 ตอน ดังนี้

ตอนที่ 1 เป็นคำถามเกี่ยวกับสถานการณ์ส่วนตัวของผู้ตอบแบบสอบถาม

ตอนที่ 2 เป็นคำถามเกี่ยวกับตัวแบบพฤติกรรมการตัดสินใจที่ผู้อำนวยการ-การประถมศึกษาจังหวัดเลือกใช้ในการบริหารงานตามอำนาจหน้าที่และความรับผิดชอบ

3. การจัดเก็บและรวบรวมข้อมูล ดำเนินการโดยการจัดส่งแบบสอบถามไปยัง กลุ่มตัวอย่างของประชากร เพื่อให้ตอบแบบสอบถามและส่งคืนภายในกำหนดระยะเวลา 15 วัน หากยังไม่ได้รับคืนก็ติดตามหวนถามจนครบทุกฉบับ

4. การวิเคราะห์ข้อมูล การวิเคราะห์ข้อมูลดำเนินการดังนี้

4.1 ข้อมูลที่ได้จากแบบสอบถามตอนที่ 1 ทำการวิเคราะห์โดยการแจกแจง ความถี่ คำนวณหาค่าร้อยละเป็นรายชื่อ

4.2 ข้อมูลที่ได้จากแบบสอบถามตอนที่ 2 วิเคราะห์โดยการแจกแจงความถี่ คำนวณหาค่าร้อยละเป็นรายชื่อและรายด้าน

ลำดับขั้นตอนในการเสนอรายงานการวิจัย

บทที่ 1 กล่าวถึง ความเป็นมาและความสำคัญของปัญหา ความมุ่งหมายและขอบเขตของการวิจัย ข้อตกลงเบื้องต้น คำนียามศัพท์ที่ใช้ ประโยชน์ที่ได้รับและวิธีการดำเนินการวิจัย

บทที่ 2 กล่าวถึง เอกสารและงานวิจัยที่เกี่ยวข้อง ซึ่งประกอบไปด้วยข้อมูลเกี่ยวกับสำนักงานการประถมศึกษาจังหวัด ผู้อำนวยการการประถมศึกษาจังหวัด แนวคิด ทฤษฎี กระบวนการบริหารงาน การตัดสินใจ และงานวิจัยที่เกี่ยวข้อง

บทที่ 3 กล่าวถึง กระบวนการของการวิจัยในครั้งนี้ ซึ่งประกอบด้วย ความ
มุ่งหมายของการวิจัย วัตถุประสงค์การวิจัย ประชากรและกลุ่มตัวอย่างของประชากร เครื่อง
มือที่ใช้และวิธีการเก็บรวบรวมข้อมูล การวิเคราะห์และการนำเสนอข้อมูลในการวิจัย

บทที่ 4 กล่าวถึง ผลของการวิเคราะห์ข้อมูล

บทที่ 5 กล่าวถึง การสรุปผลของการวิจัย การอภิปรายผลและข้อเสนอแนะ

ส่วนสุดท้ายประกอบด้วยบรรณานุกรม ภาคผนวก และประวัติของผู้วิจัย