



บทที่ 7

## แนวทางการพัฒนาชุมชนเมืองแม่ฮ่องสอน

จากการศึกษาวิเคราะห์ข้อมูลที่ผ่านมา พบว่าชุมชนเมืองแม่ฮ่องสอนมีการเปลี่ยนแปลงต่าง ๆ ในช่วงปีที่ผ่านมา โดยเกิดจากปัจจัยต่าง ๆ โดยเฉพาะปัจจัยการท่องเที่ยวที่มีผลกระทบต่อชุมชนเมืองแม่ฮ่องสอน ทั้งทางด้านบวกและด้านลบ ประกอบกับการมีทรัพยากรธรรมชาติที่สวยงาม มีคุณภาพที่ดี รวมไปถึงความพร้อมของเมือง และการมีศิลป วัฒนธรรม ประเพณี ความเป็นอยู่ ที่มีเอกลักษณ์ที่โดดเด่นไม่เหมือนที่อื่น ๆ หากได้รับการส่งเสริมที่ดีที่เหมาะสม ชุมชนเมืองแม่ฮ่องสอน จะมีศักยภาพในการเป็นเมืองท่องเที่ยวที่มีความสมบูรณ์มาก ดังนั้นจึงกำหนดบทบาทหลักในการพัฒนา ชุมชนเมืองแม่ฮ่องสอนให้เป็นเมืองท่องเที่ยว นอกจากนี้ชุมชนเมืองแม่ฮ่องสอนยังมีปัญหาต่าง ๆ ที่เกิดขึ้นมา รวมไปถึงประสิทธิภาพของชุมชนเมืองแม่ฮ่องสอนเอง ที่มีศักยภาพในการพัฒนาชุมชนเมืองแม่ฮ่องสอนให้ดีขึ้น ดังนั้นแนวทางการพัฒนา นี้จะเป็นลักษณะข้อเสนอแนะแนวทางในการพัฒนาชุมชนเมืองแม่ฮ่องสอนในด้านต่าง ๆ ที่สอดคล้องกับวัตถุประสงค์ในการพัฒนาชุมชนเมืองแม่ฮ่องสอนให้มีประสิทธิภาพมากยิ่งขึ้น ซึ่งจะเป็นประโยชน์ต่อองค์กรที่เกี่ยวข้องต่อการพัฒนาชุมชนเมืองแม่ฮ่องสอน โดยเฉพาะเทศบาลเมืองแม่ฮ่องสอน ดังมีรายละเอียดต่อไปนี้ คือ

7.1 วัตถุประสงค์ในการพัฒนาชุมชนเมืองแม่ฮ่องสอน ในการพัฒนาชุมชนเมืองแม่ฮ่องสอนให้มีความโดดเด่นในด้านการท่องเที่ยว และเจริญรุดหน้าในด้านต่าง ๆ มีวัตถุประสงค์ ดังนี้คือ

1. เสริมสร้างจินตภาพ (Image) ของชุมชนเมืองแม่ฮ่องสอนให้มีความโดดเด่นมากยิ่งขึ้น
2. พัฒนาชุมชนเมืองแม่ฮ่องสอน ให้ไปในทิศทางที่สอดคล้องกับสังคม วัฒนธรรมท้องถิ่น
3. พัฒนาชุมชนเมืองแม่ฮ่องสอน เพื่อรองรับกิจกรรมที่จะส่งเสริมให้ชาวชุมชนเมืองแม่ฮ่องสอน และผู้มาเยือนมีความอยู่ดีกินดีมากยิ่งขึ้น

4. แก้ไขปัญหาต่าง ๆ ที่เกิดขึ้นในชุมชนเมืองแม่ฮ่องสอน และส่งเสริมกิจกรรมที่เป็นผลในทางการพัฒนาชุมชนเมืองแม่ฮ่องสอนให้มีความเจริญยิ่งขึ้น

7.2 แนวทางในการพัฒนา แนวทางในการพัฒนาเพื่อให้เป็นไปตามวัตถุประสงค์มีแนวทางต่าง ๆ ไม่ว่าจะเป็นแนวทางการใช้ที่ดิน แนวทางการพัฒนาด้านกายภาพ สังคม-วัฒนธรรม, เศรษฐกิจ, ประชากร และแนวทางการพัฒนาการท่องเที่ยว เพื่อให้มีความสอดคล้องกับวัตถุประสงค์ในการพัฒนา ผู้ทำวิจัยจึงได้รวบรวมแนวทางการพัฒนาต่าง ๆ เหล่านี้จัดหมวดหมู่ให้เป็นไปตามกลุ่มแนวทางการพัฒนาตามวัตถุประสงค์ ซึ่งมีรายละเอียดดังนี้ คือ

1. แนวทางในการพัฒนาด้านจินตภาพของชุมชนเมืองแม่ฮ่องสอน จากสภาพปัจจุบันของชุมชนเมืองแม่ฮ่องสอน ที่ยังมีความสับสน, ขาดเอกลักษณ์เฉพาะของชุมชนเมืองแม่ฮ่องสอน, จุดเด่น ถูกทำให้ด้อยคุณค่า เหล่านี้เป็นต้น เพื่อเป็นการส่งเสริมให้ชุมชนเมืองแม่ฮ่องสอน มีจินตภาพของเมืองที่มีคุณค่า, เด่นชัด และดึงดูดผู้มาท่องเที่ยวให้มีความประทับใจมากยิ่งขึ้น มีข้อเสนอแนะดังนี้ คือ

1.1 ปรับปรุงและกำหนดถนนสายหลัก สายรองในการปรับปรุง ให้มีสภาพแวดล้อมที่ดี, มีเอกลักษณ์และง่ายต่อการจดจำ ถนนสายหลักที่ควรปรับปรุงได้แก่ ถนนสิงหนาทบำรุง, ถนนขุนลุมประพาส, ถนนพาณิชย์จังหวัด, ถนนอุดมชาวนิเทศ, ถนนนิเวศนิศาล, และถนนชานาญสิทธิย์ ซึ่งถนนทั้งหมดนี้คือ เส้นทางภายในใจกลางของชุมชนเมือง ส่วนถนนสายรองที่ควรปรับปรุงตามมาก็คือ ถนนประชาอุทิศ, ถนนปางล่อนิคม, ถนนมรรคสันติ และถนนซอยต่าง ๆ ที่แยกจากถนนขุนลุมประพาส

1.2 จัดระเบียบบริเวณที่มีความสับสน ยุ่งเหยิง ให้มีสภาพที่เรียบร้อยขึ้น เช่น บริเวณตลาดสดของชุมชนเมืองแม่ฮ่องสอน โดยเฉพาะเรื่องการสัญจรบริเวณหน้าตลาดสดและที่จอดรถ ควรจัดให้เป็นสัดส่วน และบริเวณสี่แยกไฟแดง ควรจัดระเบียบในการจอดรถและระบบของการปิด-เปิดไฟการจราจร พร้อมทั้งกำหนดเส้นทางจราจรที่เด่นชัด

1.3 ปรับปรุง ซ่อมแซม และจัดภูมิทัศน์บริเวณรอบ ๆ ของจุดเด่นต่าง ๆ ที่มีอยู่ เช่น จุดเด่นที่มองเห็นในระยะไกล (Distant Landmark) คือ พระธาตุดอยกองมู ส่วนจุดเด่นระยะใกล้ (Local Landmark) เช่น เจดีย์วัดจองคำ, ศาลาทรงประสาธน์ วัดกลางเวียงและวัดก้ำก้อ ให้มีความสวยงามมากขึ้น ไม่ถูกทำให้ด้อยค่าจากบริเวณรอบ ๆ

1.4 บุรณะโบราณสถานต่าง ๆ ที่มีสภาพทรุดโทรมในปัจจุบัน พร้อมทั้งจัดภูมิทัศน์บริเวณรอบ ๆ ให้มีความสวยงาม เพื่อเป็นการส่งเสริมให้โบราณสถาน เหล่านี้มีความสวยงามเป็นจุดเด่น และเป็นการดึงดูดนักท่องเที่ยวให้มาเที่ยวชมอีกทางหนึ่งด้วย เช่น เจดีย์เก่าข้างวัดจองกลาง และกลุ่มเจดีย์บริเวณวัดพระนอนและวัดม่วยต่อเดิม

1.5 ควรมีการกำหนดความสูงของอาคารโดยคำนึงถึงเส้นขอบเดิม และบริเวณรอบ ๆ ว่าเป็นการบดบังทัศนียภาพที่สวยงามของเมือง หรือทำให้เกิดทัศนอุจาดขึ้นมาหรือไม่

2. แนวทางในการพัฒนาชุมชนเมืองแม่ฮ่องสอนให้ไปในทิศทางที่สอดคล้องกับสังคม-วัฒนธรรมท้องถิ่น มีแนวทางหลัก ๆ ดังนี้คือ

2.1 ควรส่งเสริมศิลปกรรมที่เป็นเอกลักษณ์ของชุมชนเมืองแม่ฮ่องสอน ที่เห็นได้เด่นชัดในปัจจุบันนี้ คือ ศิลปกรรมการเจาะลวดลายบนสังกะสี หรือที่เรียกกันง่าย ๆ ว่า ปานชอย ซึ่งปานชอยนี้ จะใช้ติดไว้ที่ซานของหลังคา เป็นเอกลักษณ์เด่นของสถาปัตยกรรมแบบไทยใหญ่ในชุมชนเมืองแม่ฮ่องสอน นิยมติดไว้ตามชายหลังคาอาคารทางศาสนา เช่น ศาลาการเปรียญ โบสถ์ เป็นต้น สมควรที่จะนำศิลปะที่เป็นเอกลักษณ์เฉพาะตัวนี้มาเผยแพร่ให้เป็นเอกลักษณ์ของชุมชนเมืองแม่ฮ่องสอนอย่างจริงจัง สมควรมีการนำไปประดับไว้ตามหลังคาสถานที่ราชการต่าง ๆ รวมทั้งบ้านเรือน โดยเปลี่ยนจากการวาดลวดลายบนสังกะสี อาจเปลี่ยนเป็นไม้แทนก็ได้ สำหรับบ้านเรือน ส่วนวัด หรือสถานที่ราชการก็ควรใช้สังกะสี เนื่องจากเป็นที่เชื่อถือกันว่า "ปานชอย" นี้เป็นของสูง จึงสมควรติดไว้ตามสถานที่สำคัญทางศาสนา และสถานที่ราชการ ส่วนที่นักอาศัยควรใช้ไม้แทน แต่ไม่เป็นการสมควรอย่างยิ่งในการนำปานชอยไปประดับอาคารสถานที่ ที่ซึ่งไม่สมควร เช่น อาบอบนวด สถานที่ท่องเที่ยว ยามราตรี เป็นต้น นอกจากนี้สำหรับที่นักกริมทาง หรือศาลานักกร้อน ควรใช้หลังคาเป็นรูปหมวก กิ๊ปไต ซึ่งเป็นเอกลักษณ์ของชาวชุมชนเมืองแม่ฮ่องสอนอีกอย่างหนึ่ง แทนที่จะใช้หลังคาทรงธรรมดาทั่ว ๆ ไป (ดูรูปประกอบ)



"ปานชอย" ประดับชายคา และชายคาทรง 2 คอ 3 ชาย หลังคาทรง "หมวกกุ่มไต"

2.2 ควรมีการส่งเสริม ประชาสัมพันธ์ ให้ชาวชุมชนเมืองแม่ฮ่องสอน ได้ตระหนักถึงคุณค่าและการรักษาไว้ของสังคม-วัฒนธรรม-ประเพณี ที่ตั้งงามของชาวชุมชนเมืองแม่ฮ่องสอน ไม่ว่าจะเป็นภาษาพื้นเมือง, การแต่งกาย, การละเล่นต่าง ๆ, ประเพณีที่สำคัญ ๆ มิให้เสื่อมถอยไป อาจจะมีมาตรการ เช่น อนุญาตให้ข้าราชการสวมเสื้อพื้นเมืองได้ในวันหนึ่งวันได้อย่างพร้อมเพียงกัน, นำความรู้เกี่ยวกับ สังคม-ประเพณี-วัฒนธรรม ของชุมชนเมืองแม่ฮ่องสอน เข้าสู่ระบบของการศึกษาของท้องถิ่น โดยบรรจุเป็นความรู้ในการศึกษาของเยาวชน เป็นต้น

2.3 สังคายนาระหว่างผู้รู้ และผู้เกี่ยวข้องในด้านประเพณี เพื่อ กำหนดประเพณีที่เป็นของพื้นเมือง โดยพยายามรักษาของเดิมไว้ และไม่ให้มีการประยุกต์มากเกินไป นอกจากนี้จำเป็นต้องกำหนดแนวทางการอนุรักษ์ประเพณี เข้าร่วมกับแนวทางการพัฒนา ด้านประเพณีด้วย

2.4 สร้างกลวิธีให้ผู้มาเยือนชุมชนเมืองแม่ฮ่องสอน ได้ระมัดระวัง และตระหนักถึงปัญหาต่าง ๆ เช่น ปัญหาทางด้านวัฒนธรรม, ปัญหาโสเภณี เป็นต้น โดยเน้นถึงผู้มาเยือนจะส่งผลในลักษณะที่จะเร่งให้ปัญหาต่าง ๆ เพิ่มขึ้น และมีความรุนแรงมากขึ้น เช่น มีความเข้าใจว่าผู้มาเยือนหรือนักท่องเที่ยว จะสร้างปัญหาโสเภณีให้กับท้องถิ่นมากขึ้น

2.5 ควรมีการอบรมมัคคุเทศก์ และผู้ประกอบการด้านการบริการนักท่องเที่ยวให้มีความรู้ ความเข้าใจในเรื่องของสังคม และวัฒนธรรม ท้องถิ่น อย่างชัดเจน และถูกต้อง

2.6 หน่วยงานที่เกี่ยวข้องกับสถานบริการต่าง ๆ ควรมีการปฏิบัติการควบคุมที่เข้มงวดมากขึ้น เช่น การกำหนดอายุของผู้เข้าไปในสถานที่เรีงรมณ์ต่าง ๆ อย่างเข้มงวด, การกำหนดเวลาปิด-เปิด ของสถานบริการต่าง ๆ ที่แน่นอน เป็นต้น

2.7 หน่วยงานที่เกี่ยวข้องกับการท่องเที่ยว ควรมีกิจกรรมที่จะแสดงให้เห็นคุณค่าของสังคม และวัฒนธรรม ประเพณี ของท้องถิ่นว่าไม่เป็นที่ล้าสมัย ไม่ว่าจะเป็นการน้อนรำ, การแต่งกาย หรือการแนะนำอาหารพื้นเมือง เป็นต้น

2.8 ในการส่งเสริมการท่องเที่ยวในระดับท้องถิ่น ควรได้นำความรู้ ความเข้าใจในวัฒนธรรม-ประเพณี ค่านิยม และอุปนิสัยของคนในท้องถิ่น มาร่วมพิจารณาด้วย อันจะนำไปสู่การพัฒนาการท่องเที่ยวให้เกิดในพื้นที่ได้ในภาวะที่สอดคล้องกับชุมชนเมืองแม่ฮ่องสอน

2.9 ควรมีการรณรงค์ให้ความรู้เกี่ยวกับยาเสพติด แก่นักเรียนและวัยรุ่น โดยทั่วไป รวมไปถึงการเอาใจใส่ของผู้ปกครอง และครู อาจารย์ให้มากขึ้น

2.10 ควรมีการจัดทำให้ชุมชนเมืองแม่ฮ่องสอนเป็นเมืองตัวอย่าง ในการจัดทำเป็นเมือง "ประเพณี-วัฒนธรรม" ซึ่งในสภาพปัจจุบันเมืองที่เป็นแหล่งท่องเที่ยวต่าง ๆ ส่วนใหญ่จะเป็นเมืองที่มีความสวยงามของธรรมชาติ ไม่ว่าจะเป็น ภูเขา ทะเล แม่น้ำ ล้วนเป็นสิ่งดึงดูดให้ผู้คน เข้ามาท่องเที่ยวและเมืองต่าง ๆ เหล่านี้ในอดีตยังคงมีลักษณะสังคม-วัฒนธรรม -ประเพณี ที่เป็นเอกลักษณ์เฉพาะตัวเหลืออยู่มากมาย ซึ่งเอกลักษณ์ต่าง ๆ เหล่านี้ นอกจากจะเป็นสิ่งที่นำความภาคภูมิใจของประชาชนในพื้นที่และชาวไทย โดยทั่วไปแล้วยังนับว่าเป็นสิ่งดึงดูดใจทางการท่องเที่ยวอีกอย่างหนึ่งด้วย แต่ในปัจจุบันเมืองต่าง ๆ เหล่านี้ ลักษณะเอกลักษณ์เฉพาะตัวเหล่านั้นกลับเสื่อมหายไป นับว่าเป็นการสูญเสียหายทางด้านจิตใจเป็นอย่างมาก ดังนั้น ชุมชนเมืองแม่ฮ่องสอนน่าจะเป็นเมืองตัวอย่างในการจัดทำเป็นเมืองแห่งประเพณี-วัฒนธรรม โดยเป็นชุมชนเมืองที่คงไว้ซึ่ง สังคม-ประเพณี-วัฒนธรรม ที่เป็นเอกลักษณ์เฉพาะตัวของภาคเหนือ ควบคู่ไปกับการท่องเที่ยว นอกจากจะก่อให้เกิดความภาคภูมิใจของประชาชนแล้ว ยังช่วยดึงดูดเป็นการส่งเสริมการท่องเที่ยวด้วยต่อชุมชนเมืองแม่ฮ่องสอน อีกทางหนึ่งด้วย ทำให้นักท่องเที่ยวนอกจากจะได้รับความเพลิดเพลินในทางธรรมชาติแล้วยังได้ชิม-ซาบ สังคม-ประเพณี-วัฒนธรรม ที่ดึงดูดของภาคเหนือไปด้วย ซึ่งเมืองลักษณะนี้จะเป็น

การผสมผสานสมบูรณ์ของการท่องเที่ยว ในด้านการทำเป็นเมืองแห่งประเพณี-วัฒนธรรม สำหรับชุมชนเมืองแม่ฮ่องสอน ควรมีมาตรการในการส่งเสริมให้เป็นเมือง ประเพณี-วัฒนธรรม ดังนี้ เช่น พยายามอนุรักษ์ รูปแบบทางกายภาพที่เป็นเอกลักษณ์ของชุมชนเมืองแม่ฮ่องสอน ไม่ว่าจะเป็นลักษณะของอาคารที่เพ็ทออาศัย ที่ยกพื้นสูง หลังคามุงใบตองตึง ประยุกต์ปานชอย ให้เข้ากับที่เพ็ทออาศัยให้มีความสวยงาม พยายามใช้เอกลักษณ์ ไม่ว่าจะเป็นปานชอย หลังคา ทรงหมวกกูปไต ใช้กับเครื่องประดับถนน, สนับสนุนในการรักษาไว้ซึ่ง สังคม-ประเพณี-วัฒนธรรมที่ดั้งเดิมของชาวแม่ฮ่องสอนไว้ รวมทั้งส่งเสริมให้เป็นงานในการดึงดูดการท่องเที่ยวไปในตัวด้วย ส่งเสริมให้ข้าราชการ-พ่อค้า ประชาชน สวมใส่เสื้อผ้าที่เป็นเอกลักษณ์ของชาวชุมชนเมืองแม่ฮ่องสอน เช่น เสื้อผ้าถุง เป็นต้น

3. แนวทางในการพัฒนาชุมชนเมืองแม่ฮ่องสอน เพื่อรองรับกิจกรรมที่จะ ส่งเสริมให้ชาวชุมชนเมืองแม่ฮ่องสอน และผู้มาเยือนมีความอยู่ดีกินดีมากยิ่งขึ้น มีแนวทางดังนี้ คือ

3.1 การปรับปรุงถนนสายชุมลุมประพาสที่แยกออกเป็นถนนอ้อมเมือง ให้มีช่องจราจรที่กว้างขึ้น และมีสถานของพื้นผิวจราจรที่ดีขึ้น เพื่อทำเป็นถนน By Pass ของชุมชนเมืองแม่ฮ่องสอน เพื่อลดความคับคั่งของการจราจรที่มีขึ้นในอนาคตของถนนสายหลักต่าง ๆ ในชุมชนเมืองแม่ฮ่องสอน

3.2 ปรับปรุงถนนต่าง ๆ ในเขตชุมชนเมืองแม่ฮ่องสอน ที่ยังมีสภาพของถนนขรุขระ และเป็นลูกรังให้มีสภาพที่ดีขึ้น โดยเฉพาะถนนปางล่อนิคม ชอย 1-4 ชอย บัวแดง 1,2 เป็นต้น ซึ่งบริเวณเหล่านี้ แนวโน้มของที่เพ็ทออาศัยจะมีความหนาแน่นมากยิ่งขึ้น

3.3 จัดสร้างสถานขนส่งผู้โดยสารขึ้นใหม่ให้ได้มาตรฐาน แทนสถานที่ เดิมซึ่งเป็นแบบชั่วคราวของบริษัทเปรมประชาชนส่ง และลักษณะของอาคารขนส่งผู้โดยสาร ควรเป็นลักษณะของอาคารที่มีเอกลักษณ์เฉพาะตัวของชุมชนเมืองแม่ฮ่องสอน

3.4 ปรับปรุงสภาพของห้วยน้ำปู้ และน้ำแม่ฮ่องสอน ซึ่งมีความสำคัญ มาแต่ประวัติศาสตร์ ให้มีสภาพทางภูมิทัศน์ที่สวยงาม, สะอาด และจัดทำทางเดินเรียบห้วยน้ำปู้ และน้ำแม่ฮ่องสอน ซึ่งสามารถใช้เป็นที่พักผ่อนหย่อนใจ และท่องเที่ยวธรรมชาติที่สวยงาม ภายในเมืองได้

3.5 การสร้างและปรับปรุงทางเท้าให้เชื่อมกันให้ทั่วในเขตชุมชนเมือง โดยระยะแรกควรทำทางเท้าให้เชื่อมกันระหว่าง วัด ที่เป็นแหล่งท่องเที่ยวในชุมชนเมือง หรือ

แหล่งท่องเที่ยวอื่น ๆ ของชุมชนเมืองแม่ฮ่องสอน และในทางเท้าควรจัดปลูกต้นไม้ เพื่อให้ความร่มรื่นของทางเท้า หรือปลูกไม้เถา เช่น ชุ้มการเวก เป็นต้น

3.6 ควรปรับปรุงสถานที่ท่องเที่ยวในชุมชนเมืองแม่ฮ่องสอนให้มีเอกลักษณ์, สภาพที่ดีขึ้น และมีความสะอาดมากขึ้น, จัดทำจุดชมวิว และศูนย์บริการข่าวสาร สำหรับบริการนักท่องเที่ยวภายในชุมชนเมืองแม่ฮ่องสอน

3.7 ควรจัดให้มีการรณรงค์เรื่องการรักษาความสะอาด เนื่องจากอุปนิสัยของชาวชุมชนเมืองแม่ฮ่องสอนบางส่วน ยังคงชอบทิ้งขยะตามใจชอบอยู่ ควรมีการรณรงค์ให้ชาวเมืองมีจิตสำนึกในการรักษาความสะอาด โดยเฉพาะกับกลุ่มนักเรียน นอกจากนี้ควรเพิ่มจำนวนถังขยะให้เพียงพอ และการบริการเก็บขนขยะให้ทั่วถึง

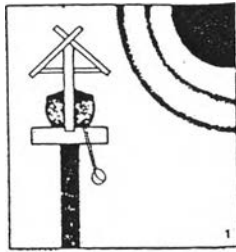
3.8 ปรับปรุงระบบระบายน้ำเสียของชุมชนเมืองให้ครบโครงข่าย ไม่ให้มีการระบายน้ำเสียลงไปในหนองจอกคำ ซึ่งจะทำให้น้ำในหนองจอกคำเน่าเสียได้ และจัดสร้างระบบน้ำเสีรวมของชุมชนเมือง ก่อนที่จะระบายน้ำเสียลงสู่แม่น้ำปาย รวมไปถึงการควบคุมการระบายน้ำเสียจากตัวอาคารโรงแรมต่าง ๆ ให้เป็นไปตามมาตรฐานที่ได้กำหนดไว้

3.9 ควรย้ายโรงฆ่าสัตว์ของเทศบาลออกจากที่ตั้งอยู่เดิม อาจจะไปตั้งทางทิศเหนือนอกเขตชุมชนเมืองแม่ฮ่องสอน เพราะพื้นที่ในปัจจุบันเป็นแหล่งที่นกกอาศัย และมีแนวโน้มนานาแน่นมากขึ้น ซึ่งได้รับมลภาวะจากโรงฆ่าสัตว์ โรงฆ่าสัตว์ที่ตั้งขึ้นใหม่ควรจัดสร้างให้ได้มาตรฐาน เพื่อจะได้ไม่ก่อให้เกิดความรำคาญของผู้ที่อยู่อาศัยในบริเวณรอบ ๆ

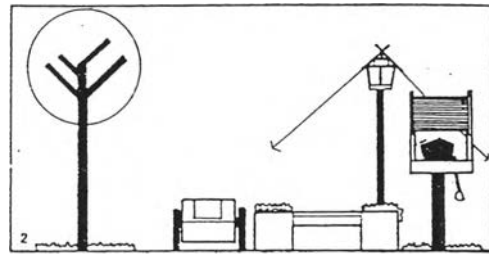
3.10 ควรเพิ่มโครงข่าย ของท่อประปาและไฟฟ้าให้ทั่วถึง โดยเฉพาะพื้นที่ที่มีแนวโน้มนของการขยายตัวของที่นกกอาศัย, อุตสาหกรรมและบริเวณที่ใช้เป็นพื้นที่สาธารณะของชุมชน

3.11 ควรมีการปรับปรุง Street Furniture หรือ เครื่องประดับถนน ให้มีความสวยงาม และเป็นเอกลักษณ์ของชุมชนเมืองแม่ฮ่องสอน โดยมีรูปแบบดังรูปดังนี้

ขอเสนอแนะ  
STREET FURNITURE



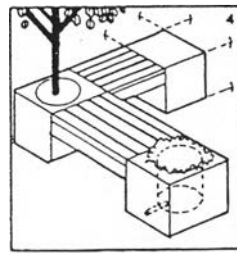
1  
ราวน้ำต้นประดับถนน



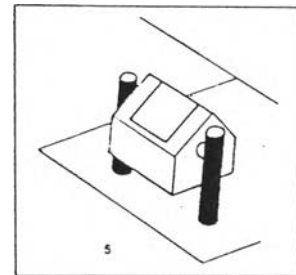
2  
กลุ่มของ Street Furnitures



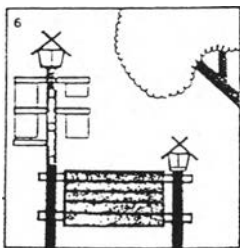
3  
โคมไฟประดับถนน



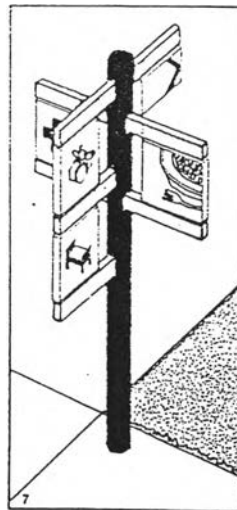
4  
ที่นั่งและกระเบะคนไม้



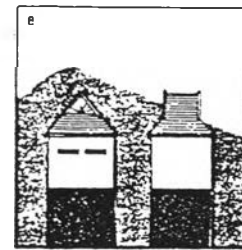
5  
ถังขยะ



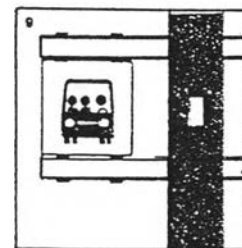
6  
ป้ายแหล่งท่องเที่ยวและโคมไฟ



7  
ป้ายขึ้นรถสถานที่ต่าง ๆ



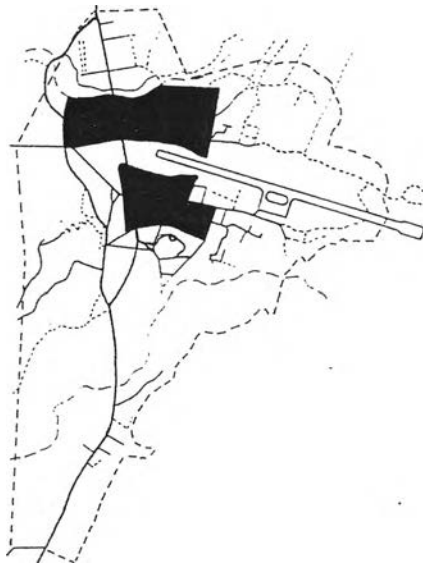
8  
ตู้ไปรษณีย์



9  
ป้ายข้อมูลต่าง ๆ



3.12 ควรมีการกำหนดรูปแบบการใช้ที่ดิน เพื่อให้เหมาะสมกับชุมชนเมืองแม่ฮ่องสอนในอนาคต โดยคำนึงถึงความต้องการของพื้นที่ของกิจกรรมแต่ละประเภทของชุมชนในอนาคต รวมทั้งศักยภาพของพื้นที่ต่าง ๆ ที่จะรองรับการขยายตัวของชุมชนในการที่จะนำมาพัฒนาในรูปแบบการใช้ที่ดิน ประกอบกับการพิจารณาสภาพชุมชนในปัจจุบัน, บทบาทของชุมชนเมืองแม่ฮ่องสอน และแนวความคิดเกี่ยวกับที่ตั้งของการใช้ที่ดินแต่ละประเภท จะได้รูปแบบการใช้ที่ดินดังนี้ คือ



#### 1. ที่พักอาศัย

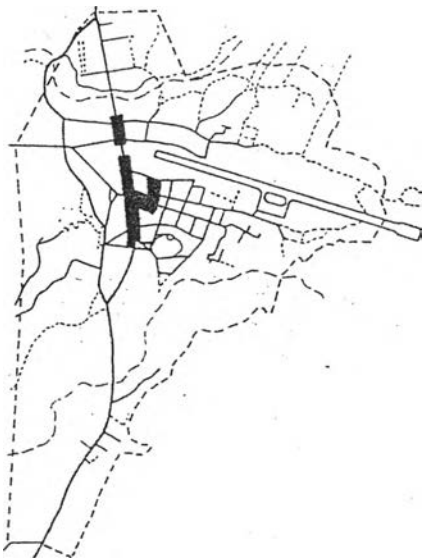
สภาพการใช้ที่ดินเพื่อที่อยู่อาศัยในปัจจุบันของชุมชนเมืองแม่ฮ่องสอน มีลักษณะเป็นการกระจายไปตามแนวถนนเกือบทุกสาย โดยมีความหนาแน่น บริเวณใจกลางเมืองคือ บริเวณถนนขุนลุมประพาส ตัดกับถนนสิงหนาทบำรุง และเป็นแนวยาวตามถนนสิงหนาทบำรุง สำหรับที่อยู่อาศัยที่มีความหนาแน่นรองลงมา จะกระจายอยู่ตามถนนสายต่าง ๆ และมีแนวโน้มของการกระจายตัวไปทางทิศเหนือของชุมชน ดังนั้นในการจัดรูปแบบการใช้ที่ดินให้เหมาะสมในอนาคต จะได้รูปแบบการใช้ที่ดิน เพื่อที่พักอาศัยดังนี้ คือ ด้านใจกลางเมืองบริเวณถนนขุนลุมประพาสตัดกับถนนสิงหนาทบำรุง และตามแนวถนนสิงหนาทบำรุง, ถนนพาณิชย์จังหวัด กำหนดให้เป็นที่พักอาศัยหนาแน่น ซึ่งจะเป็นการขยายตัวเพิ่มเติมจากพื้นที่พักอาศัยหนาแน่น ซึ่งจะเป็นการขยายตัว เพิ่มเติมจากพื้นที่พักอาศัยเดิม และบริเวณดังกล่าวเป็นพื้นที่ ที่มีศักยภาพ

ในด้านที่ฝักอ้ายสูงสุด คือ อยู่ระหว่างช่วง  
คะแนน 396-445

ด้านทิศเหนือ บริเวณถนนขุนหลุม  
ประพาสตัดกับถนนประชาชนอุทิศ,  
ปางล้อนิคม, ซอยบังแดง 1,2 กำหนดให้  
เป็นพื้นที่ที่ฝักอ้ายหนาแน่น เป็นพื้นที่ที่จะ  
รองรับการขยายตัว ด้านที่ฝักอ้ายในอนาคต  
บริเวณดังกล่าวเป็นบริเวณที่เริ่มมีแนวโน้ม  
ของพื้นที่ฝักอ้ายมากขึ้น และเป็นพื้นที่ที่มี  
ศักยภาพในด้านที่ฝักอ้าย สูงมาก คือ  
อยู่ระหว่างช่วง คะแนน 346-445

## 2. พาณิชยกรรม

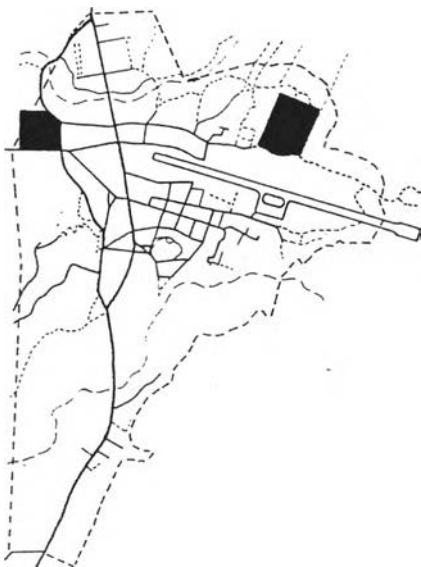
สภาพการใช้ที่ดินเพื่อพาณิชยกรรมในปัจจุบัน  
กระจุกตัวอยู่บริเวณสี่แยกไฟแดง, ตามถนน  
ขุนหลุมประพาสตั้งแต่สี่แยกไฟแดง ถึงบริเวณที่  
ทำการไปรษณีย์จังหวัดแม่ฮ่องสอน และบริเวณ  
ตลาดสด ของชุมชนเมืองแม่ฮ่องสอน ดังนั้น  
ในการจัดรูปแบบการใช้ที่ดินให้เหมาะสมกับ  
ด้านพาณิชยกรรม มีดังนี้คือ กำหนดให้บริเวณ  
ในปัจจุบันที่มีการทำการค้าอยู่เป็นบริเวณ  
พาณิชยกรรม ซึ่งมีพื้นที่เพียงพอสำหรับการ  
ขยายเพื่อพาณิชยกรรม และเป็นพื้นที่ที่เหมาะสม  
แก่การทำพาณิชยกรรมอย่างยิ่ง เพราะเป็นพื้นที่  
ที่มีศักยภาพเพื่อพาณิชยกรรมสูงสุด คือ อยู่ใน  
ช่วงคะแนนระหว่าง 339-400 และกำหนด  
ให้พื้นที่บริเวณถนนขุนหลุมประพาสตัดกับถนน  
ประชาชนอุทิศ และปางล้อนิคม เป็นพื้นที่  
สำหรับพาณิชยกรรมอีกแห่งหนึ่ง ซึ่งบริเวณนี้



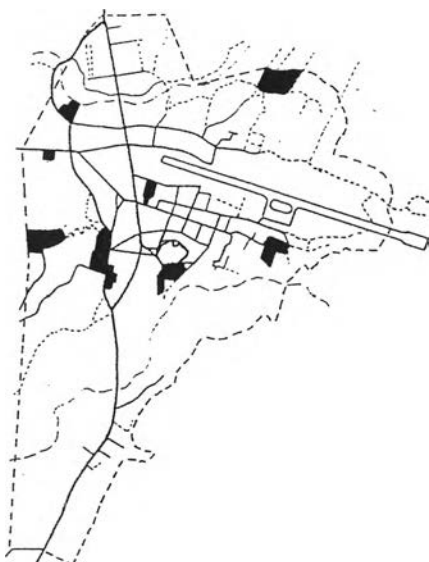
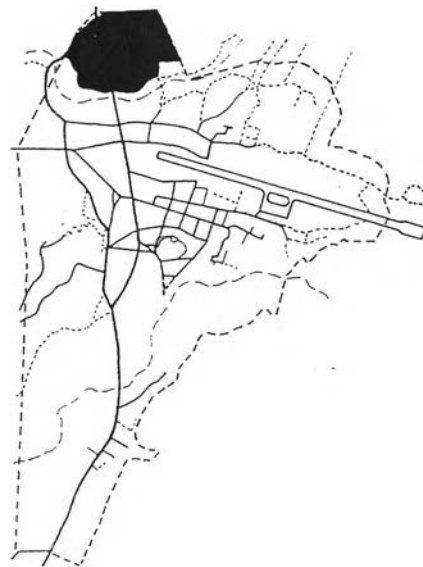
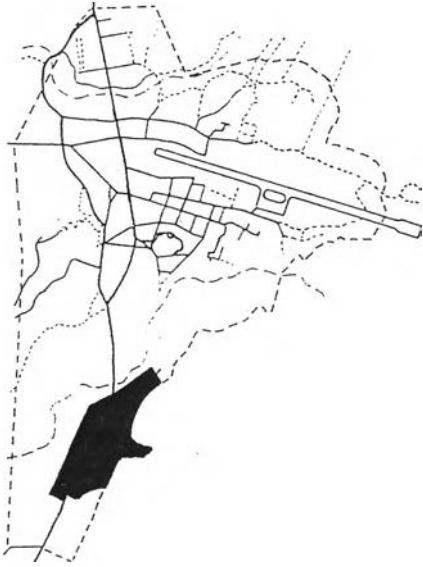
อยู่ในพื้นที่สำหรับที่อยู่อาศัยหนาแน่น และมี  
ศักยภาพของพื้นที่สำหรับพาณิชย์กรรม  
อยู่ในช่วงคะแนน 277-400

### 3. อุตสาหกรรมและคลังสินค้า

สถานการณ์ใช้ที่ดินเพื่ออุตสาหกรรมและคลัง  
สินค้าของชุมชนเมืองแม่ฮ่องสอนในปัจจุบัน  
จะอยู่ไม่รวมกลุ่มกัน กระจายไปยังถนนต่าง ๆ  
ดังนั้นในการจัดรูปแบบการใช้ที่ดินให้เหมาะสม  
กับอุตสาหกรรม และคลังสินค้าจะกำหนดพื้นที่  
สำหรับอุตสาหกรรมที่ไม่เป็นมลภาวะต่อชุมชน  
เมืองแม่ฮ่องสอน และคลังสินค้าเท่านั้น  
อุตสาหกรรมที่ก่อให้เกิดมลภาวะต่อชุมชน  
เมืองแม่ฮ่องสอน ควรไปตั้งอยู่นอกพื้นที่  
ชุมชนเมืองแม่ฮ่องสอน สำหรับรูปแบบ  
การใช้ที่ดินเพื่ออุตสาหกรรมและคลังสินค้า  
มีดังนี้คือ กำหนดให้พื้นที่ระหว่างถนน  
ชุมพลประพาสตัดกับถนนมรรคสันติ เป็น  
พื้นที่สำหรับอุตสาหกรรมและคลังสินค้าของ  
ชุมชนเมืองแม่ฮ่องสอน เนื่องจากพื้นที่นี้  
ใกล้กับเส้นทางคมนาคม และมีศักยภาพ  
ของพื้นที่เพื่ออุตสาหกรรมถึง 206-299  
คะแนน หรืออีกบริเวณหนึ่ง คือ บริเวณ  
พื้นที่ทางทิศเหนือของสนามบิน ซึ่งพื้นที่นี้  
เป็นพื้นที่ที่มีลักษณะของดิน เป็นดินเลว  
ใช้เพาะปลูกพืชไม่ได้ สมควรจะนำมาใช้  
ประโยชน์ในด้านการใช้เป็นพื้นที่เพื่อ  
อุตสาหกรรม และพื้นที่นี้มีค่าศักยภาพของ



พื้นที่ปานกลาง คือ อยู่ในระดับคะแนน  
159-205



#### 4. สถาบันราชการ

สภาพการใช้ที่ดินเพื่อสถาบันราชการในปัจจุบัน จะกระจุกตัวอยู่บริเวณด้านทิศใต้ของเมืองบริเวณสองข้างถนนชุมพลประพาส บริเวณนี้จัดเป็นศูนย์ราชการของจังหวัดแม่ฮ่องสอน ดังนั้นในการจัดรูปแบบการใช้ที่ดินเพื่อให้เหมาะสมในอนาคต จึงกำหนดบริเวณนี้เป็นศูนย์ราชการของจังหวัดแม่ฮ่องสอนเช่นเดิม โดยเน้นการใช้พื้นที่ที่เหลือให้เกิดประสิทธิภาพมากที่สุดในการจัดตั้งสถานที่ราชการแห่งใหม่

#### 5. สถาบันการศึกษา

สภาพการใช้ที่ดินเพื่อสถาบันการศึกษาในปัจจุบันส่วนใหญ่จะตั้งอยู่บริเวณทางทิศเหนือของชุมชนเมืองแม่ฮ่องสอน พื้นที่ของสถานศึกษาเดิมที่มีอยู่ มีปริมาณเพียงพอกับจำนวนประชากรในอนาคตดังนั้น ในการจัดรูปแบบการใช้ที่ดิน เพื่อให้เหมาะสมในอนาคต จะจัดให้การใช้ที่ดินประเภทสถาบันการศึกษาอยู่ที่เดิม เพียงแต่ใช้พื้นที่ให้เกิดประโยชน์มากที่สุด

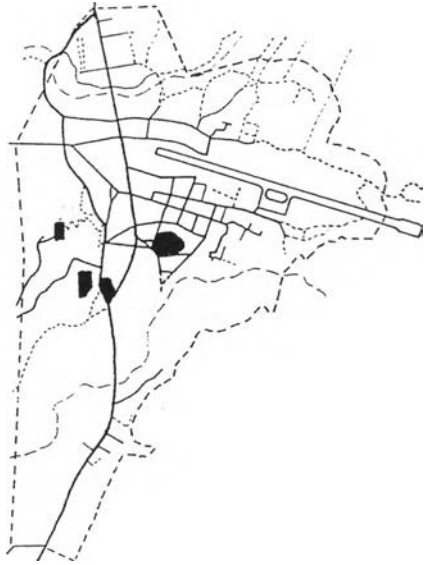
#### 6. ศาสนาสถาน

ในส่วนของศาสนาสถานที่เป็นวัด หรือ โบราณสถาน พื้นที่จะมีเท่าเดิม ไม่มีพื้นที่เพิ่มขึ้นในการจัดรูปแบบการใช้ที่ดิน เพื่อให้เหมาะสม

ในอนาคต จึงกำหนดพื้นที่ในด้านศาสนาสถาน  
ไว้ที่เดิม

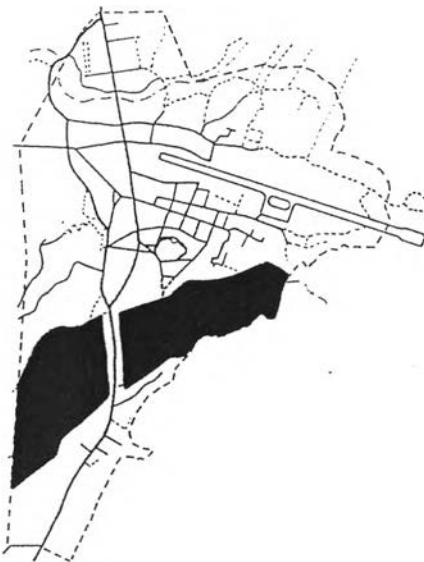
7. สถานที่พักผ่อนหย่อนใจ

สถานที่พักผ่อนหย่อนใจในปัจจุบันของชุมชน  
เมืองแม่ฮ่องสอน มีปริมาณพื้นที่เพียงพอใน  
ระยะยาว นอกจากนี้ยังมีพื้นที่ต่าง ๆ อีก  
มากมายที่สามารถใช้เป็นสถานที่พักผ่อน-  
หย่อนใจของชุมชนเมืองแม่ฮ่องสอนได้อีกด้วย  
เพียงแต่ต้องมีการปรับปรุงสถานที่ต่าง ๆ  
เหล่านี้ให้มีสถานที่ดีขึ้น รวมไปถึงสถานที่พักผ่อน  
หย่อนใจ ของชาวชุมชนเมืองแม่ฮ่องสอนด้วย  
เช่น สวนสาธารณะรอบ ๆ หนองจองคำ,  
สวนสาธารณะรอบ ๆ อนุเสาวรีย์ของ  
พระยาสิงหราชบำรุง จุดชมวิวยอด  
กองมู เป็นต้น สำหรับการจัดรูปที่ดินเพื่อ  
รองรับในด้านของสถานที่พักผ่อนหย่อนใจ  
ยังคงรูปแบบของพื้นที่เดิมไว้ เพียงแต่  
ปรับปรุงให้มีสถานที่ดีขึ้นเท่านั้น



8. พื้นที่เกษตรกรรม

เนื่องจากพื้นที่โดยทั่วไปของจังหวัด  
แม่ฮ่องสอนมีพื้นที่ราบเพียง 5% ของพื้นที่  
ทั้งหมด ดังนั้น นิชนันธุ์ัญญาหาร จึงต้อง  
นำเข้ามาจากจังหวัดเชียงใหม่ เป็นส่วนใหญ่  
ชุมชนเมืองแม่ฮ่องสอนก็เช่นกัน ต้องนำเข้า  
นิชนันธุ์จากที่ต่าง ๆ ดังนั้น พื้นที่เกษตรกรรม  
ที่เหลืออยู่น่าจะมีการรักษาไว้เพื่อเป็นแหล่ง  
เพาะปลูก เพื่อเลี้ยงชุมชนเมืองแม่ฮ่องสอน  
และเป็นการทำรายได้ให้แก่เกษตรกรด้วย



ดังนั้นในการจัดรูปการใช้ที่ดินให้เหมาะสม  
ในอนาคต จึงสมควรรักษาพื้นที่เกษตรกรรม  
ที่เหลืออยู่ไว้ และมีการส่งเสริมให้ชาวนา  
ปลูกพืชหมุนเวียน เพื่อเพิ่มรายได้ให้มาก  
ยิ่งขึ้น

4. แนวทางในการพัฒนาการแก้ไขปัญหาและพัฒนากิจกรรมที่เป็นผลในทาง  
การพัฒนาชุมชนเมืองแม่ฮ่องสอน ให้มีความเจริญเติบโตยิ่งขึ้น มีดังนี้

4.1 ในกรณีที่มีการสร้างงานให้กับคนในท้องถิ่น ควรมีการกำหนด  
นโยบายและกลไก ที่จะให้คนท้องถิ่นเข้าร่วมและประกอบอาชีพที่เกี่ยวข้องกับอุตสาหกรรม  
การท่องเที่ยว โดยพยายามให้คนในท้องถิ่นได้เข้าร่วมอยู่ในแรงงานในสัดส่วนที่เหมาะสมกับ  
ระดับการพัฒนาของคนในท้องถิ่น

4.2 ควรจัดให้มีการอบรม หรือ ฝึกฝนความชำนาญให้กับคนในท้องถิ่น  
เพื่อที่จะสามารถเข้าร่วมกับงานอุตสาหกรรมด้านการท่องเที่ยวที่จะเกิดขึ้น ควรมีการฝึกอบรม  
ในระยะสั้น เพื่อให้เกิดทักษะความชำนาญในสาขาอาชีพ

4.3 ควรส่งเสริมให้ชาวชุมชนเมืองแม่ฮ่องสอนหันมาทำอุตสาหกรรม  
ขนาดครอบครัวในการสินค้าประเภทหัตถกรรมต่าง ๆ ที่เป็นรูปแบบของชาวไทยใหญ่ และของ  
ที่ระลึกรูปแบบต่าง ๆ ที่แสดงถึงเอกลักษณ์ของชุมชนเมืองแม่ฮ่องสอนขึ้นเอง แทนที่จะไปรับ  
สินค้าต่าง ๆ มาจากประเทศพม่า เพื่อมาจำหน่ายให้กับนักท่องเที่ยวและสามารถจำหน่ายออก  
เป็นสินค้าที่ทำรายได้เข้าสู่ชุมชนเมืองแม่ฮ่องสอน อีกทางหนึ่งด้วย

4.4 ส่งเสริมให้เกษตรกรของชุมชนเมืองแม่ฮ่องสอน ทำการปลูกพืช  
หมุนเวียน แทนที่จะปล่อยให้พื้นที่นาให้ว่างเปล่า โดยไม่ได้ประโยชน์ เป็นการเพิ่มรายได้ให้กับ

เกษตรกร และสามารถช่วยให้ราคาสินค้าด้านเกษตรมีราคาต่ำลง เป็นการช่วยให้ชุมชนเมือง  
แม่ฮ่องสอนสามารถพึ่งตนเองได้ดีขึ้น

4.5 ควรควบคุมสถานบริการต่าง ๆ อย่างเคร่งครัด โดยเฉพาะ  
สถานที่พักที่เรียกว่าเกสต์เฮ้าส์ ที่พยายามแข่งขันการขายบริการจนทำให้เกิดคุณภาพที่ลดต่ำลง

และมีการเอาเปรียบนักท่องเที่ยวเกินความเหมาะสม ซึ่งอาจทำให้ชื่อเสียงและความประทับใจในชุมชนเมืองแม่ฮ่องสอนตกต่ำลงไป

4.6 ควรหามาตรการในการส่งเสริมให้ผู้ประกอบการค้ารายย่อย ๆ เช่น การขายขนมหวาน, ขนมพื้นเมือง, ของของที่ระลึก เป็นต้น ของคนท้องถิ่นสามารถเข้าร่วมกิจกรรมที่เป็นการส่งเสริมการท่องเที่ยว และการพัฒนาชุมชนให้มีประสิทธิภาพและสามารถประกอบการอยู่ได้ด้วยดี

4.7 ควรสร้างระบบการกระจายข้อมูลและข่าวสารในเรื่องราคาสินค้าต่าง ๆ, แหล่งของสินค้าพื้นเมือง และที่พักประเภทต่าง ๆ ให้กับนักท่องเที่ยวได้ทราบเพื่อให้นักท่องเที่ยวจะได้มีความสะดวก และลดการถูกเอาเปรียบในเรื่องต่าง ๆ ได้

4.8 ควรมีการพัฒนาการท่องเที่ยวที่เหมาะสมเนื่องจากการท่องเที่ยวมีผลอย่างมากทั้งทางด้านบวกและด้านลบต่อชุมชนเมืองแม่ฮ่องสอน ส่วนหนึ่งเป็นการยกระดับความเป็นอยู่ของชาวชุมชนเมืองแม่ฮ่องสอนให้มีความเป็นอยู่ที่ดีขึ้น บางส่วนก็ส่งผลต่อการสร้างค่านิยมที่ผิด ทำให้สังคม-วัฒนธรรม-ประเพณี และค่านิยมที่ดีงามของชุมชนเมืองแม่ฮ่องสอนให้เสื่อมไป ดังนั้นการท่องเที่ยวจึงมีความละเอียดอ่อนในการพัฒนาในแง่มุมมองของการคงไว้ทั้งสองส่วน คือ เป็นทั้งการยกระดับรายได้ ความเป็นอยู่ของชุมชน และการคงไว้ซึ่งสังคม วัฒนธรรม ประเพณี ที่ดีงามของชุมชนเมืองแม่ฮ่องสอน ซึ่งมีลักษณะผิดแผกไปจากเมืองท่องเที่ยวอื่น ๆ ที่มุ่งหวังในแง่มุมมองของการท่องเที่ยวในทางวัตถุมักจนเกินไป จนบางครั้งเมืองท่องเที่ยวเหล่านั้นกำลังกลายเป็นกรุงเทพฯ เข้าไปทุกขณะ ดังนั้น แนวทางการพัฒนาที่เหมาะสมกับชุมชนเมืองแม่ฮ่องสอน จึงควรมีดังต่อไปนี้ คือ

1) ความพร้อมด้านการท่องเที่ยว ความพร้อมด้านการท่องเที่ยวในที่นี้ หมายถึงสิ่งอำนวยความสะดวกสำหรับนักท่องเที่ยว ที่พัก ร้านอาหาร เส้นทางคมนาคมขนส่ง และความพร้อมของเมือง ซึ่งปัจจัยดังกล่าวจะมีผลต่อการดึงดูดนักท่องเที่ยวให้เข้ามาสู่พื้นที่ และในขณะเดียวกัน ก็เป็นสิ่งที่จะต้องพัฒนาปรับปรุง เพื่อรองรับกับจำนวนนักท่องเที่ยวที่คาดว่าจะมีขึ้นในอนาคต ด้วย

1.1 เส้นทางคมนาคมขนส่ง การคมนาคมขนส่งที่เชื่อมจังหวัดแม่ฮ่องสอนกับจังหวัดอื่น ๆ สามารถกระทำได้เพียงทางบก และทางอากาศ เนื่องจากมีโครงข่ายถนน และท่าอากาศยานในพื้นที่ การคมนาคมทางบก โดยอาศัยรถยนต์เป็นวิธี

การเดินทางที่สะดวก และได้รับความนิยมมากที่สุด สำหรับนักท่องเที่ยวที่จะเดินทางมาจังหวัดแม่ฮ่องสอน และชุมชนเมืองแม่ฮ่องสอน โครงข่ายถนนที่เชื่อมกับจังหวัดเชียงใหม่ มีด้วยกันหลายเส้นทาง แต่ที่เป็นที่นิยมในการคมนาคมมากที่สุด คือ ทางหลวงหมายเลข 108 ที่เชื่อมระหว่างชุมชนเมืองแม่ฮ่องสอน-แม่สะเรียง-ฮอด-จอมทอง-เชียงใหม่ มีความยาวทั้งสิ้น 359 กิโลเมตร เป็นเส้นทางที่ลาดยางตลอด และเป็นเส้นทางที่มีโค้งมากที่สุด ถึง 1,864 โค้ง นอกจากนี้เส้นทางนี้ยังเชื่อมต่อกับเส้นทางที่ไปจังหวัดตาก-สุโขทัย-กรุงเทพฯ ได้ที่อำเภอฮอด เส้นทางอีกเส้นทางหนึ่งที่เป็นที่นิยมรองลงมา คือ เส้นทางหมายเลข 1095 ที่เชื่อมระหว่างชุมชนเมืองแม่ฮ่องสอน-ปาย-เชียงใหม่ เป็นเส้นทางที่มีความยาว 250 กิโลเมตร เป็นเส้นทางที่มีภูมิประเทศที่สวยงามมาก แต่เนื่องจากเส้นทางนี้ เป็นเส้นทางลาดยาวสลับกับดินลูกรัง จึงมีความยากลำบากในการเดินทาง จึงสมควรที่จะเร่งรัดในการปรับปรุง-ก่อสร้างให้แล้วเสร็จสมบูรณ์ ดังเส้นทางหมายเลข 108 ซึ่งจะเป็นการเปิดเส้นทางอีกเส้นทางหนึ่ง ทำให้มีความสะดวกในการเดินทางมาชุมชนเมืองแม่ฮ่องสอนมากยิ่งขึ้น นอกจากนี้ยังมีเส้นทางที่เชื่อมระหว่างอำเภอขุนยวม จังหวัดแม่ฮ่องสอน กับอำเภอแม่แจ่ม จังหวัดเชียงใหม่ อีกเส้นทางหนึ่ง แต่เส้นทางนี้สัญจรได้เฉพาะหน้าแล้งเท่านั้น เป็นอีกเส้นทางหนึ่งที่น่าจะมีการปรับปรุงให้ดีขึ้น และสามารถใช้เป็นเส้นทางคมนาคมได้ตลอดปี ซึ่งจะเป็นการย่นระยะทางและทำให้การเดินทางจากจังหวัดเชียงใหม่ไปจังหวัดแม่ฮ่องสอนได้รวดเร็วขึ้น

ในด้านรถโดยสารประจำทางนั้น มีเส้นทางรถโดยสารประจำทางวิ่งระหว่างชุมชนเมืองแม่ฮ่องสอน-เชียงใหม่ โดยผ่านทางหลวงหมายเลข 108 วันละ 9 เที่ยว ผ่านเส้นทางชุมชนเมืองแม่ฮ่องสอน-ปาย-เชียงใหม่ วันละ 3 เที่ยว และชุมชนเมืองแม่ฮ่องสอน-กรุงเทพฯ วันละ 3 เที่ยว ซึ่งปริมาณการเดินทางรถกับจำนวนผู้โดยสารในช่วงที่ไม่ใช่เทศกาลการท่องเที่ยว ก็มีความเพียงพอในการบริการ แต่เมื่อถึงเทศกาลการท่องเที่ยว น่าจะมีการเพิ่มจำนวนเที่ยวในการวิ่งรับผู้โดยสาร และนักท่องเที่ยวมากยิ่งขึ้น การคมนาคมระหว่างชุมชนเมืองแม่ฮ่องสอน กับชุมชนรอบ ๆ นั้น จะมีรถโดยสารเล็ก และรถบัสวิ่งบริการส่วนภายในตัวเมืองจะมีรถมอเตอร์ไซด์บริการตั้งแต่ 5.30 น. - 24.00 น. ซึ่งนับว่ามีความสะดวกพอสมควร แต่ควรมีมาตรการในการควบคุมราคาในการโดยสารมอเตอร์ไซด์ ในบางครั้งมอเตอร์ไซด์ก็เก็บค่าโดยสารแพงเกินไป ทำให้เสียภาพพจน์ต่อชุมชนเมืองแม่ฮ่องสอน

สำหรับการคมนาคมทางอากาศ จังหวัดแม่ฮ่องสอนมีสนามบินเพียง 1 สนาม มีเที่ยวบินจากเชียงใหม่-แม่ฮ่องสอน ทุกวัน โดยวันจันทร์-พุธ-ศุกร์ มี 2 เที่ยวบิน/วัน



วันอังคาร-พฤหัสบดี-เสาร์-อาทิตย์ มี 3 เที่ยว/วัน และยังมีเส้นทางบินโดยตรงกรุงเทพฯ-แม่ฮ่องสอนอีกสัปดาห์ละ 3 เที่ยว ซึ่งจำนวนเที่ยวบินที่มีอยู่ในปัจจุบัน ยังคงไม่เพียงพอต่อความต้องการของผู้โดยสาร โดยเฉพาะในช่วงเทศกาลการท่องเที่ยว ปริมาณความต้องการมีเพิ่มขึ้นมาก บริษัทการบินไทย จึงน่าจะมีการเพิ่มเที่ยวบินให้มากขึ้นในช่วงเทศกาลการท่องเที่ยว

1.2 ความพร้อมของเมือง ความพร้อมของเมืองในที่นี้ หมายถึง ระบบสาธารณูปโภคสาธารณูปการ ซึ่งเป็นโครงสร้างพื้นฐานของเมือง หรือ แหล่งชุมชนอันเป็นศูนย์กลางที่นักท่องเที่ยวทั่ว ๆ ไปจะไปใช้บริการ ฉะนั้นเมืองใดที่มีการพัฒนาความพร้อมของเมืองมาก ย่อมจะมีโอกาสดึงดูดและรองรับนักท่องเที่ยวได้สูงด้วยเช่นกัน สำหรับความพร้อมของเมือง ไม่ว่าจะเป็นไฟฟ้าหรือประปามีความพร้อมที่จะบริการให้เพียงพอในอีกระยะเวลาหลายปี เนื่องจากในปัจจุบัน การไฟฟ้าจังหวัดแม่ฮ่องสอนมีไฟฟ้าที่สำรองไว้ในยามฉุกเฉิน โดยเป็นเครื่องกำเนิดไฟฟ้า 3 เครื่อง ๆ ละ 1,005 กิโลวัตต์ และด้านการประปา ในปัจจุบันมีอ่างเก็บน้ำที่ใหญ่พอสำหรับบริการน้ำประปาแก่ชุมชนเมืองแม่ฮ่องสอน และหากเกิดการขาดแคลนน้ำ ก็สามารถนำน้ำจากแม่น้ำปายมาใช้ได้โดยสะดวก จะมีเพียงการบริการด้านโทรศัพท์เท่านั้นที่ยังขาดแคลนอยู่ในปัจจุบัน เพื่อเป็นการส่งเสริมการท่องเที่ยว ควรหามาตรการในการเร่งขยายเครือข่ายและหมายเลข โทรศัพท์ให้มีปริมาณมากขึ้นอีก

1.3 สิ่งอำนวยความสะดวกสำหรับนักท่องเที่ยว สิ่งอำนวยความสะดวกสำหรับนักท่องเที่ยวที่เป็นอีกปัจจัยหนึ่งที่มีผลต่อการพัฒนาการท่องเที่ยวเป็นอย่างมาก ซึ่งในที่นี้หมายถึง โรงแรมและที่พัก, ร้านอาหาร, และร้านขายของที่ระลึก สำหรับโรงแรมและที่พักในปัจจุบันนี้ ชุมชนเมืองแม่ฮ่องสอนมีเป็นจำนวนมาก โดยมีโรงแรม 5 แห่ง เกสต์เฮาส์อีก 24 แห่ง ซึ่งในการให้บริการพบว่า ในช่วงเดือนธันวาคมถึงกุมภาพันธ์ ส่วนมากที่พักรจะไม่ค่อยเพียงพอ แต่พอพ้นช่วงเดือนดังกล่าวที่พักรจะว่างมาก โดยเฉพาะช่วงหน้าฝน-หน้าร้อน ที่พักรจะว่างเป็นจำนวนมาก บางแห่งแทบไม่มีผู้มาพักเลย ดังนั้นในช่วงเทศกาลการท่องเที่ยว (ธ.ค.-ก.พ.) มีการจัดที่พักเสริมไว้รองรับนักท่องเที่ยวเช่น ศาลาวัด ซึ่งมีอยู่เป็นจำนวนมากในชุมชนเมืองแม่ฮ่องสอน ส่วนร้านอาหารในปัจจุบันมีเป็นจำนวนมาก สามารถที่จะรองรับนักท่องเที่ยวได้เป็นอย่างดี แต่ควรมีการส่งเสริมอาหารพื้นเมือง ให้เป็นที่รู้จักของนักท่องเที่ยวมากยิ่งขึ้น เช่น เขียดแลว, ข้าวคั้นจิ้น, ข้าวส้ม, ขามบ่อ, เป็นต้น ด้านร้านขายของที่ระลึก พบว่าในปัจจุบันชุมชนเมืองแม่ฮ่องสอน มีร้านขายของที่ระลึก 11 ร้านแผงลอยอีก 3 แผง สินค้าส่วนใหญ่เป็นสินค้าที่มาจากประเทศพม่า ผ่านเส้นทางด่านชายแดนสินค้าส่วนใหญ่

ได้แก่ ผ้า, เครื่องไม้แกะสลัก, เครื่องถม เป็นต้น และมีผ้า ถัก-ทอต่างๆ จากเชียงใหม่ และอำเภอรอบนอกบ้าง ในส่วนนี้ น่าจะเผยแพร่สินค้าที่เป็นเอกลักษณ์ โดยการส่งเสริมให้ ชาวพื้นเมืองจัดทำขึ้นเอง แทนที่จะรับมาจากที่อื่นไม่ว่าจะเป็นพม่าหรือเชียงใหม่ อีกทั้งเป็นการยกระดับรายได้ของชาวชุมชนเมืองแม่ฮ่องสอนด้วย

2) ควรมีการประชาสัมพันธ์แนวความคิดการพัฒนาการท่องเที่ยวไปในทิศทาง ที่มุ่งเน้นการประชาสัมพันธ์ และพัฒนาทรัพยากรการท่องเที่ยวประเพณี-วัฒนธรรม และศิลป- ทัศนกรรมเป็นจุดสำคัญ เพื่อก่อให้เกิดความประทับใจในภาพพจน์ของการท่องเที่ยว ที่แตกต่าง ออกไปจาก แหล่งท่องเที่ยวอื่น ๆ อันจะเป็นการขยายฐานการท่องเที่ยวและเป็นจุดดึงดูด นักท่องเที่ยวนอกเหนือจากธรรมชาติที่สวยงามอยู่แล้ว

3) เพื่อเป็นการส่งเสริมการท่องเที่ยวควรมีการประชาสัมพันธ์ และโฆษณา ควรเน้นความสำคัญในประเด็นเรื่องความปลอดภัยของชีวิตและทรัพย์สินของนักท่องเที่ยวในพื้นที่ รวมทั้งเน้นให้เห็นถึงสภาพสังคม ความเป็นอยู่ที่ดีงาม

4) ในช่วงเทศกาลการท่องเที่ยวของชุมชนเมืองแม่ฮ่องสอน จะอยู่ในช่วง หน้าหนาว ซึ่งในช่วงนี้ จำนวนนักท่องเที่ยวเข้ามาเป็นจำนวนมาก ทำให้ที่พักของนักท่องเที่ยว ไม่ว่าน่าจะเป็นโรงแรมเกสต์เฮาส์ ต่าง ๆ ไม่ค่อยเพียงพอต่อจำนวนของนักท่องเที่ยว ส่วนหนึ่ง จึงต้องหาที่พักตามวัดต่าง ๆ ซึ่งมีศาลาหรือที่พักสำหรับนักท่องเที่ยว ซึ่งในช่วงปัจจุบันเป็นที่นิยม ของนักท่องเที่ยวมากเนื่องจากเสียค่าที่พัก ราคาถูก เพราะทางวัดต่าง ๆ มักให้ผู้มาพักออก ค่าบำรุงวัดตามศรัทธา ซึ่งส่วนใหญ่เมื่อเปรียบเทียบกับที่พักในตัวเมืองแม่ฮ่องสอนแล้วจะถูกกว่า กันมาก อีกทั้งที่พักในวัด ยังมีห้องน้ำที่สะอาด มีหมอน ผ้าห่ม ครบ จากจุดนี้จึงสมควรที่จะ ทำการเผยแพร่ วัฒนธรรม-ประเพณี ที่ดีงามของชุมชนเมือง ให้แก่ผู้มาพักได้รับความรู้ ประโยชน์ ไปในตัวด้วย แทนที่ผู้มาท่องเที่ยวจะพักแล้วรุ่งขึ้นก็จากไป สมควรที่จะใช้วัดเป็น แหล่งเผยแพร่ ศิลป วัฒนธรรม ประเพณี ประเพณีที่สำคัญของเมืองและของวัด หรือมีการแนะนำ สถานที่สำคัญ ๆ สำหรับผู้มาพักด้วย หรือมีการแนะนำอบรม ธรรมะให้แก่ผู้มาพักด้วยก็เป็นสิ่งที่ดี อาจเป็นช่วงระยะเวลาสั้น ๆ ก่อนนอกก็ได้ ดังนั้นสมควรที่จะมีการปรับปรุงวัดในชุมชนเมือง แม่ฮ่องสอนให้ดีขึ้น รวมทั้งอาจมีการอบรมวิชาการเกี่ยวกับศิลป-วัฒนธรรม ประเพณีต่าง ๆ สถานที่ท่องเที่ยวต่าง ๆ ของจังหวัด รวมทั้งประวัติศาสตร์ต่าง ๆ ต่อบรรณิกษุสงฆ์ หรือ มัคคทายก ที่เป็นผู้ดูแลนักท่องเที่ยวที่มาพักที่วัด เพื่อที่จะได้ใช้อบรม เผยแพร่ สังคม วัฒนธรรม

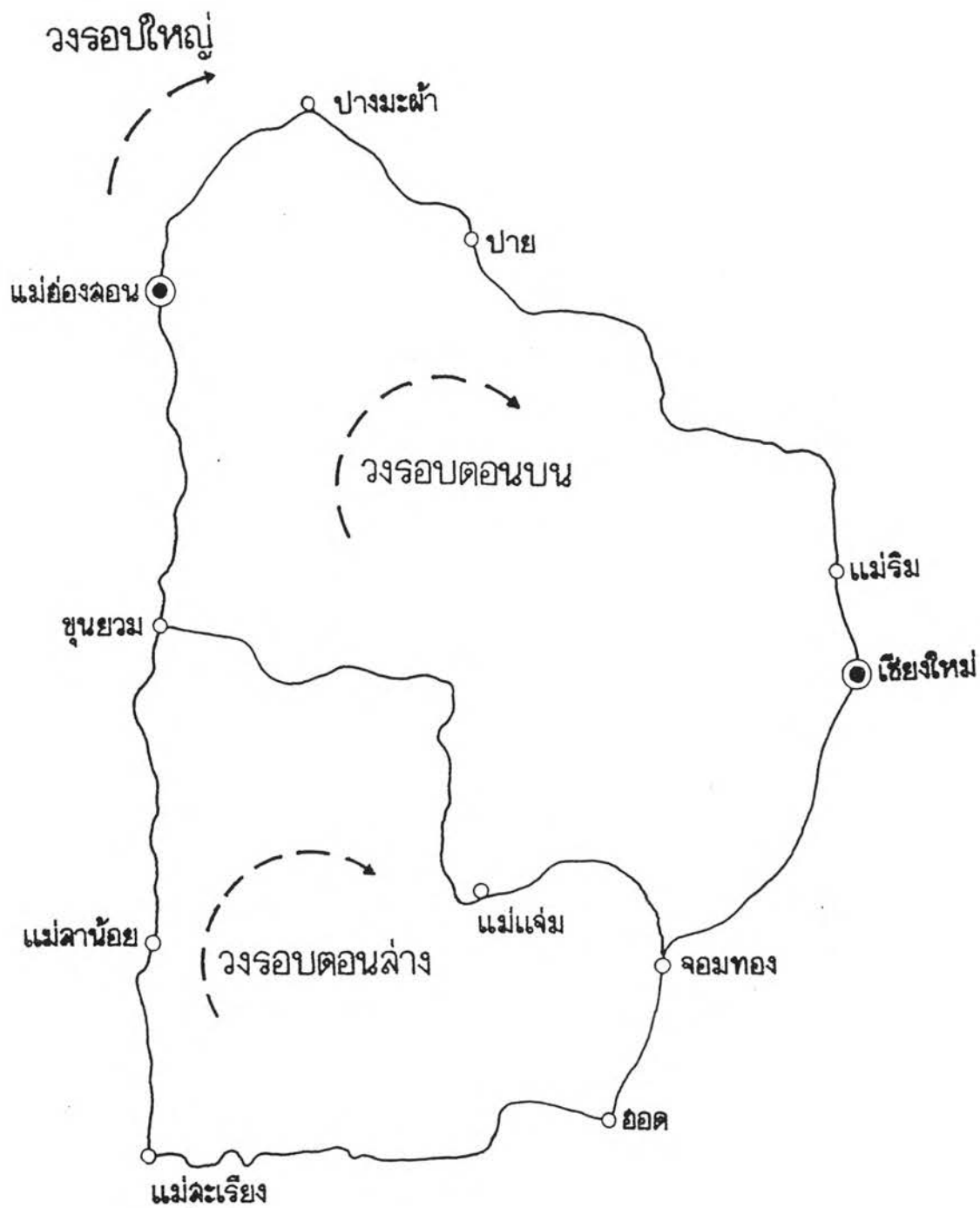
ที่ตั้งามของชุมชนเมืองแม่ฮ่องสอน รวมไปถึงเป็นแหล่งเผยแพร่ แหล่งท่องเที่ยวของเมืองแม่ฮ่องสอนไปในตัวด้วย

5) จากลักษณะของจังหวัดที่มีลักษณะเป็นแนวยาวตามแนวเหนือ-ใต้ มีเส้นทางหลักที่เป็นเส้นทางเดียว พาดยาวตามแนวกึ่งกลางของพื้นที่ ทำให้เกิดลักษณะเส้นทางเพื่อเชื่อมโยงกับจังหวัดเชียงใหม่ เป็นวงกลม แต่เป็นวงกลมที่ยาวมาก ควรมีการปรับปรุงเส้นทางจากอำเภอขุนยวมไปยังอำเภอแม่แจ่มจังหวัดเชียงใหม่ แล้วจะสามารถเดินทางเป็นวงกลมได้ 2 วง เป็นสองเส้นทางด้วยกัน คือ เส้นทางเชียงใหม่-ปาย-แม่ฮ่องสอน-ขุนยวม-แม่แจ่ม-เชียงใหม่ อีกเส้นทางหนึ่งคือ เส้นทางเชียงใหม่-ขุนยวม-แม่สะเรียง-ฮอด-เชียงใหม่ (ดังแผนที่ 7.1)

จากรูปแบบของเส้นทางในอนาคตนี้ควรกำหนดให้ชุมชนเมืองแม่ฮ่องสอนเป็นจุดหมายปลายทาง ซึ่งจากเดิมจะเป็นการท่องเที่ยวที่เป็นวงกลมวงใหญ่ โดยเป็นเส้นทางจากเชียงใหม่-จอมทอง-ฮอด-แม่สะเรียง-แม่ลาน้อย-ขุนยวม-อ.เมืองแม่ฮ่องสอน-ปาย-แม่ริม-เชียงใหม่ เพื่อเป็นการหลากหลายในการเลือกเส้นทาง จึงควรมีรูปแบบของเส้นทางเดินทาง อีกเส้นทางหนึ่งคือ เชียงใหม่-จอมทอง-แม่แจ่ม-ขุนยวม-แม่ฮ่องสอน- ซึ่งเส้นทางดังกล่าวจะทำให้เกิดรูปแบบการเดินทางในลักษณะวงกลม (One Way trip) ได้ 3 ลักษณะ กล่าวคือ (ดังแผนที่ 7.1)

1. เส้นทางรอบแม่ฮ่องสอน วงใหญ่ คือ เชียงใหม่-ปาย-แม่ฮ่องสอน-ขุนยวม-แม่สะเรียง-เชียงใหม่
2. เส้นทางวงรอบตอนบน คือ เชียงใหม่-ปาย-แม่ฮ่องสอน-ขุนยวม-แม่แจ่ม-เชียงใหม่
3. เส้นทางวงรอบตอนล่าง คือ เชียงใหม่-แม่แจ่ม-ขุนยวม-แม่สะเรียง-ฮอด-เชียงใหม่

การกำหนดให้ชุมชนเมืองแม่ฮ่องสอนเป็นจุดหมายปลายทางดังกล่าว จึงจะเน้นรูปเส้นทางที่ 1 และ 2 เนื่องจากเป็นรูปแบบเส้นทางที่ผ่านชุมชนเมืองแม่ฮ่องสอน นอกจากนี้เส้นทางดังกล่าวควรมีการกำหนดจุดแหล่งท่องเที่ยวตามเส้นทาง ซึ่งการกำหนดจุดแหล่งท่องเที่ยวของเส้นทางดังกล่าวนี้ ต้องคำนึงถึงความสัมพันธ์ระหว่าง ระยะทางกับเวลาในการเดินทางเป็นสำคัญ เส้นทางการท่องเที่ยวในบางช่วงไม่มีแหล่งท่องเที่ยว แต่อาจจำเป็นต้องพัฒนาจุดแวะพัก จุดชมวิวหรืออื่น ๆ เพื่อเป็นจุดแวะพักการเดินทาง เนื่องจากนักท่องเที่ยว



ที่มา : การท่องเที่ยวแห่งประเทศไทย

## แนวทางการพัฒนาชุมชนเมืองแม่ฮ่องสอน

แผนที่ 7.1

แสดง: วงรอบเส้นทาง การท่องเที่ยว

สัญลักษณ์

- จังหวัด
- อำเภอ
- ถนน



มาตราส่วน  
1 : 1,000,000

ต้องมีการพักระหว่างการเดินทาง เพื่อไม่ให้เกิดความน่าเบื่อหน่าย และเป็นการผ่อนคลาย การที่ต้องนั่งอยู่ในรถเป็นเวลานาน จุดแหล่งท่องเที่ยวที่ควรกำหนดและพัฒนาเพื่อตอบรับ นักท่องเที่ยวมีดังนี้ คือ

1. เส้นทางรอบแม่ฮ่องสอนวงใหญ่ มีดังนี้ คือ (แผนที่ 7.2)

1.1 ออบหลวง

1.2 สวนสนข้างทาง อ.ฮอด จ. เชียงใหม่

1.3 จุดต้อนรับเข้าสู่จังหวัด (รวมถึงจุดออกจากแม่ฮ่องสอน)

ปัจจุบันยังไม่มีการทำจุดต้อนรับ ซึ่งในจุดต้อนรับนี้จะประกอบด้วย ป้ายเชื้อเชิญเข้าสู่จังหวัด และป้ายอำเภอนักท่องเที่ยว บริเวณถ่ายรูป, รายละเอียดของจังหวัดแม่ฮ่องสอนและแหล่งท่องเที่ยว รวมไปถึงวิถีชีวิตชนบทรรมนิยมประเพณี ของชาวบ้านจังหวัดแม่ฮ่องสอนโดยรวม

1.4 ทู้งบึงตองดอยแม่เหาะ

1.5 จุดชมวิวข้างทาง อำเภอแม่สะเรียง

1.6 ตัวเมืองแม่สะเรียง

1.7 ตัวเมืองแม่ลาน้อย

1.8 น้ำพุร้อน หนองแห้ง

1.9 ตัวเมืองขุนยวม

1.10 หมู่บ้านแม้วไมโครเวฟ

1.11 จุดชมวิวเขื่อนผาบ่อง

1.12 น้ำพุร้อนผาบ่อง

1.13 ตัวเมืองแม่ฮ่องสอน

1.14 ถ้ำปลา

1.15 การพัฒนาแหล่งท่องเที่ยวเสริมช่วงถ้ำปลา-ถ้ำน้ำลอด

1.16 ถ้ำน้ำลอด

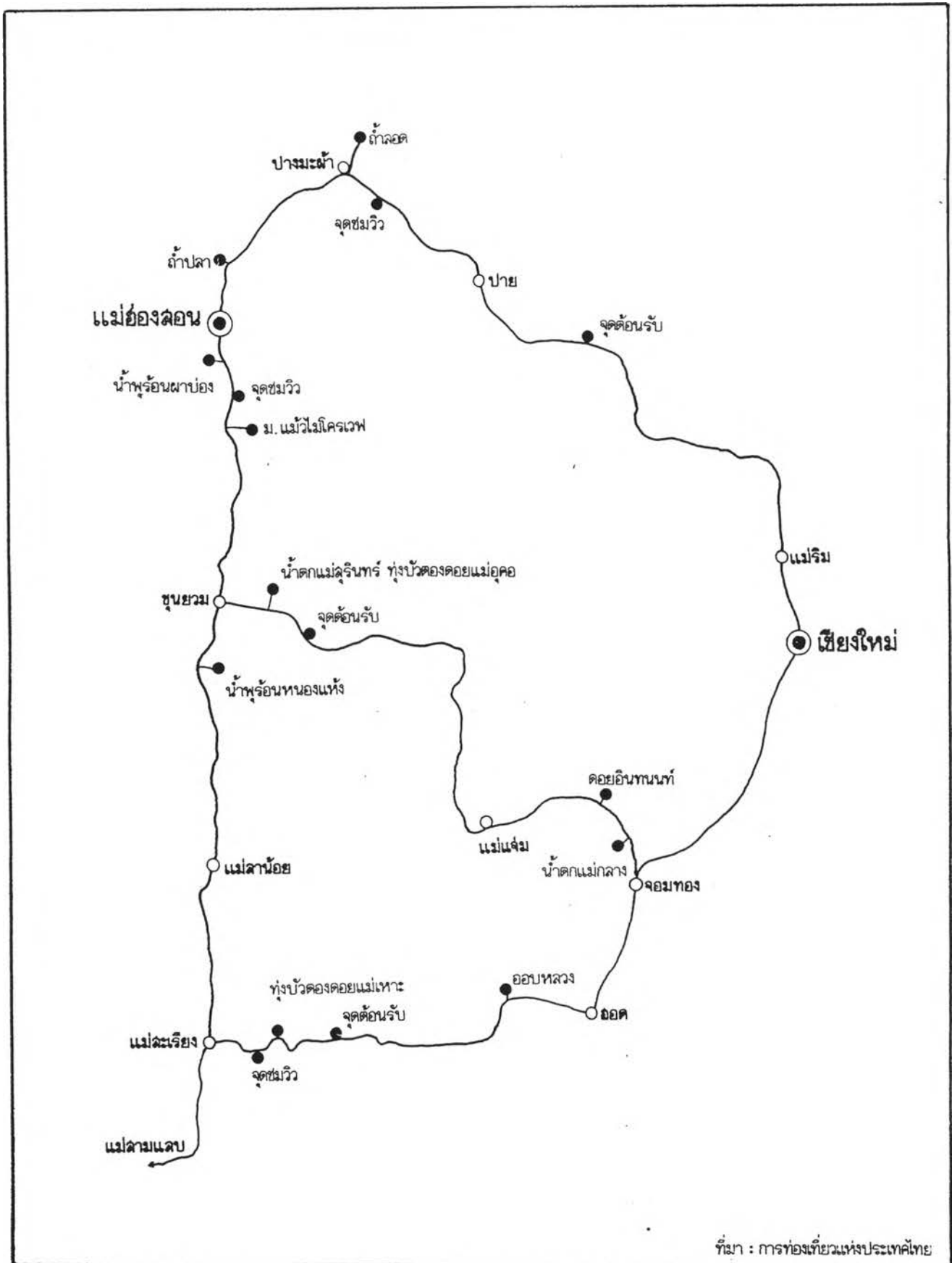
1.17 จุดชมวิวข้างทางก่อนถึงตัวเมืองปาย

1.18 ตัวเมืองปาย


1.19 จุดต้อนรับ และออกจาก จ. แม่ฮ่องสอน

2. เส้นทางวงรอบตอนบน มีดังนี้ คือ (แผนที่ 7.2)

2.1 น้ำตกแม่กลาง อ. จอมทอง จ. เชียงใหม่



ที่มา : การท่องเที่ยวแห่งประเทศไทย

<b>แนวทางการพัฒนาชุมชนเมืองแม่ฮ่องสอน</b>		แผนที่ 7.2
แสดง: เส้นทางการท่องเที่ยว		
<b>สัญลักษณ์</b> ○ จังหวัด ○ อำเภอ ● แหล่งท่องเที่ยว		

2.2 ดอยอินทนนท์

2.3 ตัวเมืองแม่แจ่ม จ. เชียงใหม่

2.4 จุดต้อนรับเข้าสู่ จ. แม่ฮ่องสอน

2.5 ท่งบังตองดอยแม่อุคอ, น้ำตกแม่สุริน

โดยในแต่ละจุดท่องเที่ยว ควรมีการจัดภูมิทัศน์ไม้ดอกไม้ประดับ, ศาลาพักผ่อน, ที่ทิ้งขยะ, บริเวณที่จอดรถ, มุมมอง, มุมถ่ายรูป, ห้องน้ำ-ห้องส้วม ที่สะอาด, ทางเดิน, บัณฑิตให้ความรู้แก่นักท่องเที่ยว ในกรณีที่เป็นสถานที่ที่มีผู้มาแวะชมมาก ก็ควรมีบริเวณขายของที่ระลึก อาหารน้ำดื่ม และโดยเฉพาะลักษณะของสิ่งก่อสร้างที่สร้างขึ้นมา ต้องแสดงออกถึงความเป็นเอกลักษณ์ของแม่ฮ่องสอนมากที่สุด รวมทั้งการจัดภูมิทัศน์ ควรจะใช้วัสดุ, ต้นไม้, ดอกไม้ องค์กรประกอบเป็นของพื้นบ้านแม่ฮ่องสอน ทั้งหมด