

บทที่ 2

วรรณคดีและงานวิจัยที่เกี่ยวข้อง

วรรณคดีและงานวิจัยที่เกี่ยวข้องสำหรับเรื่องการวิเคราะห์ภารกิจของมหาวิทยาลัยสงฆ์ จะนำเสนอเป็น 3 ตอนคือ

- ตอนที่ 1 ภารกิจของสถาบันอุดมศึกษา
- ตอนที่ 2 ความเป็นมาของมหาวิทยาลัยสงฆ์
- ตอนที่ 3 งานวิจัยที่เกี่ยวข้อง

ตอนที่ 1 ภารกิจของสถาบันอุดมศึกษา

ความหมายของสถาบันอุดมศึกษา

สถาบันอุดมศึกษา เป็นสถาบันที่จัดการเรียนการสอนในระดับอุดมศึกษาดังมีผู้ให้ความหมายไว้ดังนี้

วิจิตร ศรีสอาน (2518) การจัดการศึกษาในระดับอุดมศึกษาโดยทั่วไปแล้วถือว่าอุดมศึกษาเป็นการจัดการศึกษาาระยะที่สาม (Tertiary Education) เป็นระดับที่จัดหลังมัธยมศึกษา (Postsecondary Education) นั่นคือการจัดการศึกษาในระดับวุฒิหลังมัธยมศึกษาที่ต่ำกว่าปริญญาตรี ปริญญาตรี และระดับสูงกว่าปริญญาตรีหรือบัณฑิตศึกษา

วัลลภา เทพหัสดิน ณ อยุธยา (2530) กล่าวว่าการศึกษาหรือที่ภาษาอังกฤษเรียกแตกต่างกันดังนี้คือ Higher Education หรือ Post Secondary Education หรือ Tertiary Education เป็นการศึกษาระดับมัธยมศึกษาตอนปลายเพื่อเตรียมความพร้อมทั้งด้านวิชาการชั้นสูงหรือวิชาชีพชั้นสูง ตลอดจนอบรม ฝึกฝน คุณธรรม จริยธรรม ความประพฤติให้สามารถดำรงตนอยู่ในสังคมได้อย่างมีความสุข ยังประโยชน์แก่ตนเองและสังคมด้วยดี ดังนั้นการศึกษาระดับอุดมศึกษาจึงหมายถึงรวมถึง การจัดการศึกษาตั้งแต่ระดับประกาศนียบัตรชั้นสูง อนุปริญญา ปริญญาตรี ประกาศนียบัตรบัณฑิต (สูงกว่า

ปริญญาตรี) ปริญญาโท ประกาศนียบัตรผู้ชำนาญการ (สูงกว่าปริญญาโท) ปริญญาเอก และประกาศนียบัตรหลังปริญญาเอก (สูงกว่าปริญญาเอก)

ในส่วนของนักการศึกษาต่างประเทศได้กล่าวไว้ว่า สถาบันอุดมศึกษาเป็นสถานการศึกษาที่มีข้อแตกต่างไปจากสถานศึกษาระดับอื่น ๆ โดยทั่วไป และมีลักษณะเด่นอยู่ 2-3 ประการในด้านการสอน สถาบันอุดมศึกษาหรือมหาวิทยาลัยแตกต่างไปจากสถาบันระดับมัธยมศึกษา ดังที่ได้มีผู้ชี้ประเด็นนี้ไว้อย่างชัดเจนว่า มัธยมศึกษารับผิดชอบการสอนเพื่อให้นักเรียนได้รับความรู้ ในขณะที่มหาวิทยาลัยหรืออุดมศึกษาทำหน้าที่เสริมสร้างให้นิสิตนักศึกษามีความสามารถในการเรียนรู้เป็นสำคัญ (Flexner, 1973)

ดังนั้น จึงสรุปได้ว่า สถาบันอุดมศึกษาหรือมหาวิทยาลัยหมายถึง สถาบันที่เตรียมคนที่มีคุณภาพสูงสำหรับสังคมและเป็นแหล่งขุมปัญญาของสังคมที่จัดการศึกษาหลังมัธยมศึกษา

ความมุ่งหมายของสถาบันอุดมศึกษา

เกี่ยวกับความมุ่งหมายของสถาบันอุดมศึกษานี้ ได้มีผู้กล่าวไว้หลายท่านต่าง ๆ ต่างกันออกไป ดังที่ ปวย ชิงภากรณ์ (2517) เห็นว่าการจัดการศึกษาระดับอุดมศึกษา ควรเน้นความมุ่งหมายด้านความมีปัญญารอบรู้คือ จะกล้ารู้ทั้งทางโลกและทางธรรม และความรู้ที่ทันเหตุการณ์และนำหน้าเหตุการณ์

ส่วนวิจิตร ศรีสอาน (2518) กล่าวว่า จุดมุ่งหมายของสถาบันอุดมศึกษาเปลี่ยนแปลงไปตามกาลสมัยและสภาพของสังคม จุดมุ่งหมายของสถาบันอุดมศึกษามีลักษณะเป็นสากล ประมวลได้ 3 ประการคือ

1. มุ่งบุกเบิก แสวงหา บำรุงรักษา และถ่ายทอดความรู้ เพื่อสร้างสรรค์จริยธรรม

ความก้าวหน้าและความเป็นเลิศทางวิชาการ (Advancement of Knowledge and Academic Excellence)

2. ใช้ความรู้ให้เป็นประโยชน์ต่อสังคม โดยถือว่ามหาวิทยาลัยเป็นแหล่งวิทยาการชั้นสูงที่เอื้ออำนวยประโยชน์ต่อความเจริญของมนุษยชาติ

3. ทำนุบำรุง ส่งเสริม ศิลปและวัฒนธรรม

คณะกรรมการวางแผนพื้นฐานเพื่อการปฏิรูปการศึกษา (สมาคมผู้บริหารการศึกษแห่งประเทศไทย, 2517) มีความเห็นว่า สถาบันอุดมศึกษาควรกำหนดความมุ่งหมายให้เด่นชัดคือ

1. เพื่อพัฒนาความองงามทางสติปัญญา ความเจริญทางความคิดอันนำไปสู่ความก้าวหน้าทางวิชาการ และความเจริญของมนุษยชาติ

2. เพื่อสร้างกำลังคนในระดับวิชาชีพชั้นสูงเพื่อพัฒนาสังคม
3. เป็นแหล่งวิชาการที่เอื้ออำนวยประโยชน์ต่อการพัฒนาชุมชนและชนบท
4. ทำนุบำรุงส่งเสริมศิลปวัฒนธรรม
5. พัฒนาคณาให้เป็นผู้ที่สมบูรณ์ด้วยคุณธรรมและจริยธรรม ให้สามารถดำเนินชีวิตอันมีคุณค่า

แก่นุคคุณและสังคม

นอกจากนี้ไพฑูริย์ สีนลารัตน์ (2521) ได้เสนอแนวคิดเกี่ยวกับจุดมุ่งหมายของมหาวิทยาลัยไทยใหม่ไว้ว่า

1. ฝึกฝนให้เป็นคนสมบูรณ์ คือ มีความรู้กว้างและมีคุณธรรมอย่างเพียงพอ
2. ทำให้เกิดความก้าวหน้าทางวิชาการ และประยุกต์วิชาการนั้นเพื่อประโยชน์ของตนและสังคมไทย
3. ส่งเสริมพัฒนาสังคมไทย โดยเป็นอุปกรณ์ให้เกิดการประเมิณผลการพัฒนาไปด้วยสังคมเอง
4. สนับสนุนและส่งเสริมวิชาชีพและอาชีพต่าง ๆ อย่างไม่จำกัดสาขาโดยการให้ภาคทฤษฎีสอดคล้องกับภาคปฏิบัติให้มากที่สุด
5. จะต้องเปิดโอกาสทางการศึกษาให้แก่มวลชนอย่างมากที่สุด และกว้างขวางที่สุด

และมีนักการศึกษาต่างประเทศได้ให้ความเห็นว่าความสนใจในการจัดการศึกษาระดับอุดมศึกษามีเหตุที่มาอยู่สองประการ ประการแรกมาจากความเชื่อที่ว่าทุกคนไม่ว่าจะมีสถานภาพทางเศรษฐกิจและสังคมอย่างไรก็ควรจะได้รับโอกาสที่เท่าเทียมกันในการเข้าศึกษาในระดับสูงสุด ประการที่สองเป็นความต้องการที่จะได้กำลังคนที่มีคุณภาพอันเป็นปัจจัยสำคัญสำหรับกระบวนการผลิตของสังคม (De Wolf and Harnqvist อ้างใน Silver, 1973)

ซึ่งอาจกล่าวได้ว่า ความมุ่งหมายของสถาบันอุดมศึกษาควรเน้นการศึกษาเพื่อพัฒนาสนับสนุนและส่งเสริมความเป็นมนุษย์ ความก้าวหน้า การแสวงหาความคิดใหม่ เพื่อสร้างสรรค์ความเป็นเลิศทางวิชาการอันจะนำไปสู่เป้าหมายที่สูงยิ่งของสังคม

หน้าที่หรือภารกิจของสถาบันอุดมศึกษา

ภารกิจมีผู้ให้ความหมายของคำว่าภารกิจไว้ดังนี้

ตามพจนานุกรมฉบับราชบัณฑิตยสถาน (2525) ได้ให้ความหมายของคำว่าภารกิจคือ งานที่จำเป็นต้องทำ

ชูศักดิ์ เอกเพชร (2525) ให้ความหมายของคำว่า การกิจหมายถึง กิจกรรมที่เกี่ยวข้องกับการใช้อำนาจหน้าที่ทั้งที่เกี่ยวข้องกับงานโดยตรงและงานพิเศษที่ควรต้องกระทำ โดยแบ่งการกิจออกเป็น 2 อย่างคือ

1. การกิจที่ปฏิบัติจริง หมายถึงกิจกรรมที่เกี่ยวข้องกับการใช้อำนาจหน้าที่เกี่ยวกับงานที่แท้จริงที่แสดงออกให้ประจักษ์แก่สายตาของคนทั่วไป
2. การกิจที่ควรปฏิบัติ หมายถึงกิจกรรมที่เกี่ยวข้องกับการใช้อำนาจหน้าที่เกี่ยวกับงานของบุคคล ซึ่งผู้อื่นคาดหวังว่าควรจะเป็น

ส่วนวิไลลักษณ์ อิศระมงคลพันธ์ (2532) ให้ความหมายของคำว่า การกิจหมายถึง หน้าที่ที่สถาบันอุดมศึกษาต้องกระทำ ซึ่งการกิจหรือหน้าที่ของสถาบันอุดมศึกษาในประเทศไทยมี 4 ประการคือ การสอนเพื่อผลิตบัณฑิตให้มีคุณภาพตามที่สังคมพึงประสงค์ การวิจัยเพื่อสร้างความรู้ใหม่ การบริการวิชาการคือการนำความรู้ที่สถาบันมีอยู่นั้นมาเผยแพร่ให้เกิดประโยชน์แก่สังคมและทำนุบำรุงศิลปวัฒนธรรมเพื่อปลูกฝังความเป็นพลเมืองดี

พอลกล่าวสรุปได้ว่า การกิจหมายถึง หน้าที่หรืองานที่รับผิดชอบและต้องดำเนินการหรือกระทำอย่างต่อเนื่องทั้งทางตรงและทางอ้อม

จากความหมายของคำว่า การกิจและความมุ่งหมายของสถาบันอุดมศึกษา สถาบันอุดมศึกษามีหน้าที่หรือภารกิจหลักดังมีผู้กล่าวไว้ดังนี้

ลีปเนนท์ เกตุทัต (2514) ได้สรุปหน้าที่ของมหาวิทยาลัยไว้ 4 ประการโดยยึดความเป็นเลิศทางวิชาการคือ

1. ให้การศึกษาระดับสูงที่จะทำให้ให้นักศึกษาได้ยึดไปประกอบอาชีพ ในการผลิตนักศึกษาในวิชาชีพต่าง ๆ มหาวิทยาลัยควรมีแผนที่สอดคล้องกับแผนพัฒนาประเทศ
2. ให้การศึกษาระดับอุดมศึกษาคือ มนุษยศาสตร์ วิทยาศาสตร์ และสังคมศาสตร์ อันเป็นมรดกทางวัฒนธรรม ศิลปะ และวิทยาการที่จะทำให้ให้นักศึกษาเป็นผู้รอบรู้กว้างขวาง มหาวิทยาลัยกล้าสนับสนุนให้นักศึกษาได้มีส่วนร่วมโดยตรงในการจัดและกระทำกิจกรรมส่งเสริมในและนอกหลักสูตร ที่จะทำให้ นักศึกษาซาบซึ้งในความรู้นี้
3. ทำการวิจัยแสวงหาความรู้ใหม่ สร้างบรรยากาศแห่งการเรียนรู้ การค้นคว้าใฝ่หาความจริง ทำให้นักศึกษาเป็นผู้มีความคิด วินิจฉัย มีความคิดสร้างสรรค์ และมีจินตนาการ
4. เป็นสถาบันที่ถ่ายทอดความรู้และศิลปวัฒนธรรมไปยังชุมชน มหาวิทยาลัยจะต้องทำหน้าที่ปลูกฝังความเป็นพลเมืองดีให้แก่ นักศึกษา เพื่อที่จะได้ถ่ายทอดต่อไปยังประชาชน

ซึ่งป่วย ชิงกากรณ์ (2514) ได้กล่าวถึงหน้าที่ของมหาวิทยาลัยไว้ 3 ประการคือ

1. สอนนิสิตนักศึกษาให้มีความรู้ในศิลปวิทยาการยอดเยี่ยม
2. วิจัยในศิลปวิทยาก้าวหน้าแตกฉานยิ่งขึ้น
3. อำนวยประโยชน์โดยตรงต่อสังคม

ส่วนวิจิตร ศรีสอ้าน (2518) ให้ขอบเขตความมุ่งหมายของมหาวิทยาลัยมีหน้าที่หลัก 4

ประการ คือ

1. การสอนวิชาการและวิชาชีพเพื่อสนองความต้องการกำลังคนของสังคม
2. การวิจัย ค้นคว้า เพื่อความก้าวหน้าทางวิชาการ
3. การบริการทางวิชาการแก่สังคม
4. ถ่ายทอดศิลปวัฒนธรรม และการปลูกฝังความเป็นพลเมืองที่ดี

ประกอบ อุปรัตน์ (2525) กล่าวว่าในประเทศไทย หน้าที่หลักของการอุดมศึกษานอกจากจะมีเพื่อการเรียนหรือการผลิตบัณฑิต การวิจัยและการบริการชุมชนแล้วในปัจจุบันยังได้กำหนดให้มีหน้าที่ในการผดุงรักษาวัฒนธรรมเอาไว้ด้วย

วัลลภา เทพหัสดิน ณ อยุธยา (2530) กล่าวว่าภารกิจหลักของสถาบันอุดมศึกษาส่วนใหญ่ปัจจุบันเน้นด้านการฝึกฝน อบรม และให้การศึกษาด้านวิชาการ และวิชาชีพชั้นสูง เพื่อเตรียมคนให้มีความสามารถในการประกอบอาชีพและดำรงตนในสังคมอย่างมีค่า มีประโยชน์ต่อตนเองและผู้อื่น และโดยที่เห็นว่าวัตถุประสงค์ของสถาบันอุดมศึกษายังไม่ค่อยชัดเจนนัก คณะอนุกรรมการอุดมศึกษาของคณะกรรมการวางแผนพื้นฐานเพื่อการปฏิรูปการศึกษา (2518) เสนอวัตถุประสงค์ของสถาบันอุดมศึกษาไว้ว่า

1. มุ่งพัฒนาความสามารถทางสติปัญญาอย่างเต็มที่ ทั้งนี้เพื่อความก้าวหน้าของมนุษยชาติ
2. ผลิตกำลังคนด้านวิชาชีพชั้นสูงเพื่อการพัฒนาสังคม
3. เป็นศูนย์กลางการศึกษาเพื่อช่วยพัฒนาท้องถิ่น
4. รักษาและทะนุบำรุงศิลปและวัฒนธรรมของชาติ
5. ช่วยพัฒนาบุคคลให้มีศีลธรรมและจริยธรรม เพื่อให้ดำรงชีวิตอย่างมีคุณค่าและช่วยเหลือ

สังคมที่เป็นสมาชิก

และสำหรับแผนพัฒนาการศึกษาระดับอุดมศึกษาที่ต้องการพัฒนาการอุดมศึกษา โดยมุ่งให้สถาบันอุดมศึกษาดำเนินการผลิตบัณฑิต วิจัย บริการทางวิชาการแก่สังคม และทำนุบำรุงศิลปวัฒนธรรมได้อย่างมีคุณภาพและประสิทธิภาพ อันจะเป็นประโยชน์ต่อการพัฒนาเศรษฐกิจและสังคมของประเทศ

(ทบวงมหาวิทยาลัย, 2529)

สุบิน ปิ่นขันธ์ (2531) กล่าวถึงหน้าที่ของมหาวิทยาลัยไว้ว่า มหาวิทยาลัยมีหน้าที่ผลิตบัณฑิตให้มีปริมาณและคุณภาพตามที่สังคมต้องการ วิจัยปัญหาที่มีในสังคมทั่วไปและสังคมเฉพาะที่ ให้บริการที่เป็นการพัฒนาสังคม และให้การศึกษาระดับอุดมศึกษาให้เป็นพลเมืองดีเหมาะสมกับสภาพของสังคม

จากข้อเสนอแนะดังกล่าวของนักการศึกษา ทำให้มองเห็นภารกิจหรือหน้าที่ของสถาบันอุดมศึกษาว่า อย่างน้อยทุก ๆ สถาบันจะต้องมีภารกิจหรือหน้าที่อย่างน้อย 4 ประการคือ หน้าที่สอน หน้าที่ทำวิจัย หน้าที่บริการสังคมหรือชุมชน และหน้าที่ทำนุบำรุงศิลปวัฒนธรรม

ประเภทของสถาบันอุดมศึกษา

และถ้าจะดูประเภทของสถาบันอุดมศึกษา โดยอาศัยประเภทของสถาบันที่มีอยู่ในประเทศไทย จำแนกตามฐานะของสถาบันได้เป็น 3 กลุ่ม (วิจิตร ศรีสอาด, 2518) คือ

กลุ่มมหาวิทยาลัย ใช้ชื่อว่ามหาวิทยาลัยบ้าง สถาบันบ้าง

กลุ่มที่สองคือ กลุ่มวิทยาลัย เป็นวิทยาลัยทั้งของรัฐและเอกชน

กลุ่มที่สามคือ กลุ่มโรงเรียนนายร้อย นายเรือ ของทหารและตำรวจ และวิทยาลัยสงฆ์ ในกลุ่มนี้เป็นสถาบันที่โดยระดับการศึกษาแล้วจัดได้ว่าเป็นระดับอุดมศึกษา แต่เนื่องจากจัดการศึกษาเป็นการเฉพาะกิจ จัดขึ้นเฉพาะกลุ่ม โดยที่สนองความต้องการของหน่วยงานที่สถาบันนั้น ๆ สังกัดอยู่ จึงมีลักษณะเป็นสถาบันอุดมศึกษาที่ให้การศึกษาศึกษาพิเศษที่อาจจะพิจารณาได้ว่าเป็นสถาบันการศึกษานอกระบบวิทยาลัยสงฆ์ซึ่งมีอยู่ 2 แห่ง ก็มีลักษณะเทียบเคียงได้กับกลุ่มที่ 3 เช่นเดียวกัน เพราะเป็นสถาบันที่จัดขึ้นเป็นการเฉพาะกิจและให้การศึกษาระดับอุดมศึกษา เพื่อประโยชน์ของกิจการศาสนาโดยตรง

สำหรับในรายงานการวิจัยเรื่องระบบอุดมศึกษาไทย ของสำนักงานคณะกรรมการการศึกษาแห่งชาติ สำนักงานรัฐมนตรี ได้แบ่งประเภทของสถาบันอุดมศึกษาออกเป็น 4 ประเภท (สำนักงานคณะกรรมการการศึกษาแห่งชาติ, 2522) ดังนี้

1. มหาวิทยาลัย
2. วิทยาลัยเอกชน
3. วิทยาลัยของรัฐและสถาบันวิชาชีพเฉพาะของรัฐ
4. สถาบันวิชาชีพเฉพาะของเอกชน

โดยได้แสดงตารางของประเภทสถาบันอุดมศึกษาประกอบดังนี้

ประเภทของสถาบันอุดมศึกษา (พ.ศ. 2518)

ควบคุม สนับสนุน	ทบวงมหาวิทยาลัย	กระทรวงศึกษาธิการและหน่วยงานอื่นๆ
	<p>1</p> <p>มหาวิทยาลัย</p> <p>10 มหาวิทยาลัย</p> <p>3 สถาบัน</p>	<p>3</p> <p>ก. วิทยาลัยของรัฐ</p> <p>กระทรวงศึกษาธิการ</p> <p>1. สถาบันเทคโนโลยีและอาชีวศึกษามี 28 วิทยาเขต</p> <p>32 วิทยาลัยอาชีวศึกษา</p> <p>3 วิทยาลัยพณิชยการ</p> <p>13 วิทยาลัยเกษตรกรรม</p> <p>36 วิทยาลัยครู</p> <p>7 วิทยาลัยพลศึกษา</p> <p>1 วิทยาลัยนาฏศิลป์</p> <p>1 วิทยาลัยช่างศิลป์</p> <p>กระทรวงสาธารณสุข</p> <p>7 วิทยาลัยพยาบาล</p> <p>ข. สถาบันวิชาชีพเฉพาะของรัฐ</p> <p>กระทรวงต่าง ๆ</p> <p>4 โรงเรียนทหาร ตำรวจ</p> <p>2 โรงเรียนพยาบาลของทหารและตำรวจ</p> <p>10 โรงเรียนของกระทรวงต่าง ๆ</p> <p>1 วิทยาลัยพยาบาลสังกัดกรุงเทพมหานคร</p>
	<p>2</p> <p>วิทยาลัยเอกชน</p> <p>10 วิทยาลัยเอกชน</p>	<p>4</p> <p>สถาบันวิชาชีพเฉพาะของเอกชน</p> <p>1 วิทยาลัยพยาบาลของโรงพยาบาลมิชชั่น</p> <p>2 วิทยาลัยสงฆ์ (มหาวิทยาลัยสงฆ์)</p> <p>1 สถาบันเทคโนโลยีแห่งเอเชีย</p>

จากสิ่งที่ได้กล่าวมาแล้วข้างต้นอาจสรุปได้ว่า ประเภทของสถาบันอุดมศึกษานั้นมีความแตกต่างกันในลักษณะและการเรียกชื่อสถาบัน สถาบันการศึกษาของสงฆ์ก็เป็นสถาบันการสอนในอีกลักษณะหนึ่ง โดยเฉพาะ และก็จัดเป็นสถาบันอุดมศึกษาสถาบันหนึ่งเช่นกัน

ตอนที่ 2 ความเป็นมาของมหาวิทยาลัยสงฆ์

เมื่อพระพุทธเจ้าใกล้จะเสด็จดับขันธปรินิพพาน ได้ทรงมอบภาระธุระในการสืบอายุพระศาสนา ให้กับพระภิกษุ ฉะนั้นหน้าที่อันสำคัญยิ่งของพระภิกษุสงฆ์โดยหลักใหญ่แล้วมี 3 ประการด้วยกัน (พระมหาอุทัย พุทรวงโส, 2509)

1. ศึกษาปริยัติธรรม
2. ปฏิบัติ
3. สั่งสอนเทศนา

ในสมัยพุทธกาลนั้น การศึกษาของพระภิกษุสามเณรมีอยู่ด้วยกัน 2 ชนิด

ชนิดแรก เป็นการศึกษาพระปริยัติธรรม เรียกว่า คันถธุระ เป็นการศึกษาพระธรรมคำสั่งสอนของพระพุทธเจ้าในพระไตรปิฎก ซึ่งมีจำนวนถึง 84,000 พระธรรมขันธ์ โดยแบ่งออกเป็น 3 หมวดคือ พระวินัยปิฎก พระสุตตันตปิฎก และพระอภิธรรมปิฎก รวมเรียกว่า ไตรปิฎก ซึ่งแต่เดิมนั้นเป็นภาษาบาลี ต่อมาพระพุทธศาสนาแผ่ไปยังประเทศต่าง ๆ จึงต้องแปลพระไตรปิฎกเป็นภาษาของประเทศนั้น ๆ เพื่อให้ศึกษาต่อไป ในการศึกษาพระไตรปิฎกจะต้องศึกษาภาษาบาลีให้เข้าใจก่อนแล้วจึงไปศึกษาพระธรรมคำสั่งสอนของพระพุทธเจ้าในพระไตรปิฎก เพื่อมิให้เข้าใจคลาดเคลื่อน การศึกษาภาษาบาลีและการศึกษาพระธรรมคำสั่งสอนจากพระไตรปิฎกรวมเรียกว่า การศึกษาพระปริยัติธรรม

ชนิดที่สอง เป็นการศึกษาพระกัมมัฏฐาน ที่เรียกว่า วิปัสสนาธุระ เป็นการศึกษาวิธีฝึกหัดใจตนเอง ภาวนาสมาธิหาความสงบเป็นการปฏิบัติฝ่ายสมณะสมาธิ ทำจิตใจให้บริสุทธิ์ ผ่องใส ไร้ปัญญาหาความรู้เรื่องความจริงของสังขาร ถือพระวินัยอย่างเคร่งครัด (สุมาลี สุวรรณแสง, 2517)

สมเด็จพระเจ้าบรมวงศ์เธอกรมพระยาดำรงราชานุภาพได้ทรงกล่าวถึงการศึกษาทั้ง 2 ชนิดนี้ไว้ในเรื่อง ความทรงจำ (สมเด็จพระยาดำรงราชานุภาพ, 2516) ว่า "การเล่าเรียนสำหรับผู้ที่บวชเป็นพระภิกษุมี 2 อย่างเรียกว่า คันถธุระ คือเรียนคำสั่งสอนของพระพุทธเจ้าด้วย พยายามอ่านพระไตรปิฎกให้รอบรู้พระธรรมวินัย อย่างหนึ่งเรียกว่า วิปัสสนาธุระคือ เรียนวิธีที่จะพยายามชำระใจของตนเองให้บริสุทธิ์หลุดพ้นจากกิเลสอย่างหนึ่ง เป็นการภาวนาอาจเรียนได้ด้วยไม่ต้องรู้ภาษามคธ และถือกันว่าถ้าเรียนวิปัสสนาธุระชำนาญแล้ว อาจคุณวิเศษทางวิทยาคม เป็นประโยชน์อย่างหนึ่ง ตลอดจนวิชาพิชัยสงคราม"

และถ้าจะให้การศึกษาของคณะสงฆ์สามารถพัฒนาต่อไปต้องอาศัยองค์ประกอบการพระพุทธศาสนา 3 ประการ (มูลนิธิหรือภิกษุธรรมมหาชาติวิทยาลัย, 2512) คือ

1. พระปริยัติธรรม คือ คำสอนของสมเด็จพระสัมมาสัมพุทธเจ้า ที่พระอรหันต์สาวกทั้งหลาย ได้จดจำ บันทึกเรียกว่า พระไตรปิฎก

2. พระปฏิบัติธรรม คือ การปฏิบัติอันได้แก่ การเจริญสมณะและวิปัสสนา

3. การปฏิเวธธรรม คือ ขั้นสุดยอด หมายถึงผลที่ได้รับจากการปฏิบัติ

ซึ่งพระปริยัติธรรมนั้นก็คือ การศึกษาภาษาบาลีแล้วจึงศึกษาพระธรรมคำสั่งสอนจากพระไตรปิฎกของพระพุทธศาสนา เป็นองค์ประกอบที่สำคัญโดยความเป็นพื้นฐานของการปฏิบัติ อันนำไปสู่ขั้นสุดยอดคือปฏิเวธ พระพุทธศาสนาจะเจริญยั่งยืนนานต้องอาศัยการทำนุบำรุงองค์ประกอบทั้ง 3 นี้ การปฏิบัติเจริญรุ่งเรืองก่อน การปฏิบัติซึ่งจะรุ่งเรืองตาม และเมื่อการปฏิบัติเจริญรุ่งเรือง การปฏิเวธจึงจะสมบูรณ์ ดังพระบรมราโชวาทของพระบาทสมเด็จพระจุลจอมเกล้าเจ้าอยู่หัว (พระราชปรารภในการก่อพระฤกษ์สังฆเสนาสน์ราชวิทยาลัย, รศ 115) ทรงกล่าวว่า "..... เมื่อพระปริยัติสัทธรรมเจริญแพร่หลายอยู่ พระปฏิบัติสัทธรรมซึ่งจะเจริญใหญ่โตได้ เมื่อพระปฏิบัติสัทธรรมไม่ใหญ่โตอยู่ พระปฏิเวธสัทธรรมซึ่งจะสมบูรณ์ได้ พระปริยัติสัทธรรมย่อมเป็นรากเหง้าค้ำคูณแห่งพระศาสนา พระศาสนาจะดำรงอยู่และเจริญขึ้นก็ด้วยพระปริยัติสัทธรรม การที่จะบำรุงพระปริยัติสัทธรรมอันเป็นรากเหง้าของพระพุทธศาสนาให้ไพศาลบริบูรณ์ยิ่งขึ้น ก็ย่อมอาศัยการบำรุงให้มีผู้เล่าเรียน แลที่เล่าเรียนให้สวดคัมภีร์....."

จากความเชื่อหรือปรัชญานี้ จึงมีการวางจุดมุ่งหมายของการศึกษาของคณะสงฆ์ว่า ถ้าจะให้พระพุทธศาสนาเจริญยั่งยืนนาน ต้องบำรุงการศึกษาพระปริยัติธรรมเป็นอันดับแรก เพื่อที่จะนำไปสู่การปฏิบัติธรรมและพระปฏิเวธธรรมต่อไป การศึกษาของพระสงฆ์นั้นมีสืบทอดกันมาแต่ในครั้งพุทธกาล แต่ในส่วนของประเทศไทยนั้น การศึกษาของคณะสงฆ์ก็ได้มีการสั่งสอนสืบทอดกันมานาน เริ่มตั้งแต่ในสมัยกรุงสุโขทัย ซึ่งนับได้ว่าเป็นสมัยที่มีการจัดการศึกษาของคณะสงฆ์อย่างมีแบบแผน หลังจากที่พระมหากษัตริย์ไทยได้ทรงปรับปรุงการพระพุทธศาสนาให้เหมาะสมกับลักษณะของคนไทย การศึกษาของคณะสงฆ์ก็เจริญขึ้นตามลำดับในแต่ละยุคแต่ละสมัย

ในการศึกษาเล่าเรียนของพระภิกษุในสมัยสุโขทัย เป็นการศึกษาพระไตรปิฎก ซึ่งเป็นที่รวบรวมคำสั่งสอนของพระพุทธเจ้า แบ่งออกเป็น 3 ส่วน (พระมหาอุทัย พุทฺธวงโส, 2509) คือ

1. พระสุตตันตปิฎก หรือพระสุตร เป็นคัมภีร์รวบรวมเทศนาต่าง ๆ
2. พระวินัยปิฎก เป็นคัมภีร์ว่าด้วยกฎข้อบังคับ
3. พระอภิธรรมปิฎก เป็นคัมภีร์รวบรวมสิ่งที่เป็นปรัชญา

และนอกจากนี้ก็ยังมีการศึกษาเล่าเรียนคัมภีร์อื่น ๆ ที่นอกเหนือจากพระไตรปิฎกด้วย ดังปรากฏหลักฐานในศิลาจารึกสมัยพระมหาธรรมราชาลิไทย ในประชุมพงศาวดารภาค 1 ว่า "สงฆ์ทั้งหลายเผด็จให้มาเล่าเรียนพระไตรปิฎกธรรม และศึกษาซึ่งศิลปศาสตร์วิทยาการต่าง ๆ ในบริเวณมหาปราสาทนั้น" (แปลหลักศิลาจารึกเมืองสุโขทัยที่ 2, 2505)

ครั้นเมื่อถึงสมัยกรุงศรีอยุธยา การศึกษาของพระสงฆ์ยังคงได้รับการส่งเสริมและดำเนินไปคล้ายคลึงกันในสมัยกรุงสุโขทัยยังคงแบ่งการศึกษาออกเป็น 2 แผนกคือ คันถุระและวิปัสสนาธุระ ในสมัยนี้การศึกษาพระปริยัติธรรมนั้นพระมหากษัตริย์ทรงยกย่องพระภิกษุสามเณรผู้สอบพระปริยัติธรรมได้ทรงตั้งเป็นเปรียญหรือบาเรียน มี 3 ชั้นได้แก่

1. เปรียญตรี (บาเรียนตรี) ต้องแปลจบพระสูตรตันปิฎก
2. เปรียญโท (บาเรียนโท) ต้องแปลจบพระสูตรตันปิฎกและพระวินัยปิฎก
3. เปรียญเอก (บาเรียนเอก) ต้องแปลจบพระสูตรตันปิฎก พระวินัยปิฎก และพระอภิธรรม

ปิฎก คือแปลจบพระไตรปิฎกนั่นเอง

พระภิกษุสามเณรในสมัยกรุงศรีอยุธยา ถ้าศึกษาพระปริยัติธรรมย่อมได้เปรียบกว่าผู้ที่ไม่ศึกษาพระปริยัติธรรม เพราะในสมัยนี้ได้มีกฎหมายฉบับหนึ่งบังคับถึงศักดิ์นาของผู้ศึกษาพระปริยัติธรรม เพื่อเป็นการส่งเสริมการศึกษาพระปริยัติธรรม ดังที่พระยาอนุমানราชชนได้กล่าวไว้ในชีวิตชาวไทยสมัยก่อน (พระยาอนุমানราชชน, 2510) ว่า "สามเณรและพระที่มีความรู้ในสมัยอยุธยา มีกฎหมายออกกฎหมายฉบับหนึ่ง (ในปี พ.ศ. 1997 รัชสมัยสมเด็จพระบรมไตรโลกนาถ) ถือพระไวยการตำแหน่งนายทหารหัวเมือง โดยให้ศักดิ์นาอันหมายถึงนาของศักดิ์ มีไร่พื้นที่นาสูงกว่าพระธรรมดา คือ

สามเณร	รู้ธรรม	เสมอนา	300	มีได้รู้ธรรม	เสมอนา	200
พระภิกษุ	รู้ธรรม	เสมอนา	600	มีได้รู้ธรรม	เสมอนา	400
พระครู	รู้ธรรม	เสมอนา	2,400	มีได้รู้ธรรม	เสมอนา	1,000"

และการศึกษาของสงฆ์ในสมัยกรุงธนบุรีก็มีลักษณะเดียวกับในสมัยกรุงศรีอยุธยา โดยเฉพาะการศึกษาพระปริยัติธรรมซึ่งยังคงศึกษาพระไตรปิฎก ในช่วงนี้เป็นภาวะที่บ้านเมืองยังไม่มีความสงบเรียบร้อยดี แต่ในสมัยกรุงธนบุรีก็มีพระภิกษุสงฆ์สอบปริยัติธรรมได้เปรียญธรรม เพราะมีชื่อเปรียญปรากฏอยู่ในหนังสือพระราชพงศาวดารหลายองค์ คือ พระมหามิ เปรียญเอก วัดเลียบได้เป็นสมเด็จพระสังฆราชในรัชกาลที่ 2 พระมหานาค เปรียญเอก วัดบางหว้าใหญ่ และพระมหาเกสร เปรียญโท วัดโพธาราม เป็นต้น เหล่านี้ล้วนเป็นเปรียญครั้งกรุงธนบุรี (สมเด็จพระเจ้าบรมวงศ์เธอกรมพระยาดำรงราชานุภาพ, 2461)

การศึกษาพระปริยัติธรรมเป็นประเพณีสืบต่อมาจนถึงสมัยรัตนโกสินทร์ ในสมัยของพระบาทสมเด็จพระพุทธยอดฟ้าจุฬาโลก ยังคงศึกษาพระไตรปิฎกเช่นเดียวกับสมัยกรุงศรีอยุธยา มาในรัชสมัยของพระบาทสมเด็จพระพุทธเลิศหล้านภาลัย (พ.ศ. 2352-2367) ได้มีการแก้ไขแบบเรียนปริยัติธรรมขึ้นใหม่ เพื่อให้พระภิกษุมีความรู้ดีขึ้นกว่าเดิม โดยได้กำหนดเป็นหลักสูตรใหม่ให้มีถึง 9 ประโยค (พระมหากุทัย, 2509) โดยใช้แบบเรียนดังนี้

1. ประโยค 1-3 ใช้คัมภีร์อรรถกถาธรรมบทเป็นแบบเรียน ต้องสอบและแปลให้ได้ในคราวเดียวกันทั้ง 3 ประโยค
2. ประโยค 4 ใช้คัมภีร์มังคลัตถที่ปนิขันตันเป็นแบบเรียน
3. ประโยค 5 เดิมใช้คัมภีร์บาลีสุมตคกะ ภายหลังเปลี่ยนเป็นคัมภีร์สารัตถสังคหะ เป็นปรกณ-
วิสส ต่อมากลับมาใช้คัมภีร์บาลีสุมตคกะอีก
4. ประโยค 6 ใช้คัมภีร์มังคลัตถที่ปนิขันตปลาย
5. ประโยค 7 ใช้คัมภีร์ปฐมสมันตปาสาทิกา อรรถกถาพระวินัย
6. ประโยค 8 ใช้คัมภีร์วิสุทธิมรรคปรกณวิสส
7. ประโยค 9 ใช้คัมภีร์ฎีกาสารัตถที่ปนิ ต่อมาเปลี่ยนเป็นฎีกากอภิมมัตถวิภาวินี

ครั้นถึงในรัชสมัยของพระบาทสมเด็จพระนั่งเกล้าเจ้าอยู่หัว ได้ทรงทำนุบำรุงการศึกษาพระปริยัติธรรมโดยทรงพระราชทานอุปถัมภ์แก่พระภิกษุที่ศึกษาพระปริยัติธรรม สำหรับพระภิกษุที่สอบไปได้เปรียญ และได้เลื่อนเป็นพระราชคณะแล้ว หากลาสิกขาบทจะรับราชการกรมใดก็ทรงสนับสนุน ถ้าบิดามารดามีความทุกข์ยากหรือเป็นทาสก็โปรดพระราชทานพระราชทรัพย์ไถ่ถอนเป็นอิสระ

ต่อมาในรัชสมัยของพระบาทสมเด็จพระจอมเกล้าเจ้าอยู่หัว ก่อนที่พระองค์จะเสด็จขึ้นครองราชย์ พระองค์ทรงผนวชเป็นพระภิกษุอยู่นานถึง 27 พรรษา และทรงศึกษาพระปริยัติธรรมฝ่ายวิปัสสนาธุระก่อน ต่อมาจึงทรงศึกษาฝ่ายคันถธุระจนเชี่ยวชาญภาษาบาลีและพระไตรปิฎก ทรงสอบพระปริยัติธรรมได้ถึงเปรียญ 5 ประโยค ต่อหน้าพระที่นั่งพระบาทสมเด็จพระนั่งเกล้าเจ้าอยู่หัว และยังทรงพิจารณาพระไตรปิฎก เห็นว่าพระวินัยปิฎกผิดไปจากพระพุทธวจนะที่พระพุทธองค์บัญญัติไว้มาก จึงทรงปฏิบัติพระวินัยใหม่ตามพระเถระจารย์ ซึ่งเป็นพระเถระมอญองค์หนึ่ง ฉายาว่า พุทธวงส์ จนกระทั่งมีพระภิกษุปฏิบัติตามพระวินัยใหม่นี้เป็นจำนวนมาก เป็นเหตุให้เริ่มเกิดเป็นคณะสงฆ์นิกายใหม่ว่า "ธรรมยุตินิกาย" เมื่อปี พ.ศ. 2372 ในรัชสมัยนี้พระองค์โปรดการฟังและแปลพระปริยัติธรรม เมื่อเวลาสอบจึงพระกรุณาโปรดเกล้าให้ประชุมสอบพระปริยัติธรรมในพระบรมมหาราชวังทุกคราว ที่พระที่นั่งพุทไธสวรรย์บ้าง ที่พระอุโบสถวัดพระศรีรัตนศาสดารามบ้าง (พระธรรมเจดีย์, 2525)

ครั้งถึงในรัชสมัยพระบาทสมเด็จพระจุลจอมเกล้าเจ้าอยู่หัว โปรดให้มีการพิมพ์พระไตรปิฎกเป็นอักษรไทยครั้งแรกเพื่อพระราชทานไปตามพระอารามหลวงและประเทศที่นับถือพระพุทธศาสนาด้วย มีการปรับปรุงกิจการบ้านเมืองอย่างสมัยใหม่ และเริ่มการศึกษาอย่างสมัยใหม่ขึ้นในปี พ.ศ. 2414 การศึกษาจะเป็นกิจการที่มีผู้รับผิดชอบเป็นสัดส่วนในรูปของส่วนราชการหรือองค์กร และได้ทรงแยก การศึกษาออกเป็น 2 ส่วนคือ การศึกษาสำหรับพระภิกษุสามเณรและการศึกษาสำหรับเด็กนักเรียนส่วน หนึ่ง สำหรับการศึกษามหาวิทยาลัยได้ทรงพระกรุณาโปรดเกล้าให้ย้ายการบอกพระปริยัติธรรมจากแก่ง หน้าวัดพระศรีรัตนศาสดาราม (วัดพระแก้ว) ไปตั้งที่วัดมหาธาตุ เพื่อเป็นที่เล่าเรียนพระปริยัติธรรมของ พระสงฆ์ฝ่ายมหานิกาย เมื่อ พ.ศ. 2430 โปรดให้เรียกว่า "มหาธาตุวิทยาลัย" ต่อมาในปี พ.ศ. 2435 ทรง เปลี่ยนชื่อเป็น "มหาจุฬาลงกรณราชวิทยาลัย" (จันทน์ ทองประเสริฐ, 2532) และในปี พ.ศ. 2436 เสด็จทรงเปิดมหามกุฏราชวิทยาลัยที่วัดบวรนิเวศวิหารขึ้นเป็นสถานศึกษาพระปริยัติธรรมสำหรับคณะสงฆ์ ธรรมยุตินิกายอีกแห่งหนึ่ง ซึ่งจะได้กล่าวถึงในรายละเอียดต่อไป

สภาการศึกษามหามกุฏราชวิทยาลัยในพระบรมราชูปถัมภ์

สภาการศึกษามหามกุฏราชวิทยาลัยในพระบรมราชูปถัมภ์ เป็นสถาบันการศึกษาของคณะสงฆ์ ไทย ซึ่งตั้งขึ้นตามพระราชดำริของสมเด็จพระสมเด็จเจ้ากรมพระยาวชิรญาณวโรรส ประกอบกับพระราช ประสงค์ของพระบาทสมเด็จพระจุลจอมเกล้าเจ้าอยู่หัว ที่ทรงดำริเรื่องการพัฒนาบ้านเมืองให้เจริญก้าวหน้า ในทุก ๆ ด้าน โดยเฉพาะในด้านการศึกษาทรงสนพระทัยเป็นพิเศษ เมื่อ พ.ศ. 2436 จึงทรงพระราชทาน พระบรมราชานุญาตให้ตั้งวิทยาลัยขึ้นในบริเวณวัดบวรนิเวศวิหาร และพระราชทานนามว่า "มหามกุฏราช- วิทยาลัย" ดังในประกาศพระราชปรารภในการก่อพระฤกษ์สังฆเสนาสน์ราชวิทยาลัยว่า (ประกาศพระราช ปรารภในการก่อพระฤกษ์สังฆเสนาสน์ราชวิทยาลัย, รศ. 115) "..... จึงทรงพระกรุณาโปรดเกล้าฯ ให้ ตั้งวิทยาลัยที่เล่าเรียนพระไตรปิฎกและวิชาชั้นสูงขึ้น 2 สถาน สถานหนึ่ง เป็นที่เล่าเรียนของพระสงฆ์ฝ่าย ธรรมยุตินิกาย ได้ตั้งไว้ที่วัดบวรนิเวศวิหารพระอารามหลวง พระราชทานนามว่า มหามกุฏราชวิทยาลัย เป็นที่เฉลิมพระเกียรติยศสมเด็จพระบรมชนกนาถ พระบาทสมเด็จพระจอมเกล้าเจ้าอยู่หัว....."

ครั้งเมื่อวันที่ 1 ตุลาคม 2436 พระบาทสมเด็จพระจุลจอมเกล้าเจ้าอยู่หัวเสด็จทรงเปิด มหามกุฏราชวิทยาลัย และทรงรับอุปถัมภ์ด้วย ทรงพระราชทานพระราชทรัพย์บำรุงประจำปี ๆ ละ 60 ชั่ง หรือ 4,800 บาท ตลอดมา (สภาการศึกษามหามกุฏราชวิทยาลัยฯ, 2514) และอาศัยพระราชประสงค์

ดังกล่าวแล้วข้างต้น สมเด็จพระสมณเจ้ากรมพระยาวชิรญาณวโรรส จึงทรงตั้งวัตถุประสงค์เพื่อดำเนินกิจการของมหาสมุทรราชวิทยาลัยขึ้น 3 ประการดังนี้

1. เพื่อเป็นสถานที่ศึกษาพระปริยัติธรรมของพระสงฆ์
2. เพื่อเป็นสถานศึกษาวิชาซึ่งเป็นของชาติภูมิ และต่างประเทศแห่งกุลบุตรทั้งหลาย
3. เพื่อเป็นสถานที่จัดตั้งสอนพระพุทธศาสนา (สภาการศึกษามหาสมุทรราชวิทยาลัย, 2530)

เมื่อกิจการของมหาสมุทรราชวิทยาลัยได้ดำเนินแล้ว ปรากฏว่าวัตถุประสงค์เหล่านั้นได้รับผลเป็นที่น่าพอใจตลอดมาและเพื่อที่จะให้พระวัตถุประสงค์เหล่านั้นได้ผลดียิ่งขึ้น ดังนั้นเมื่อวันที่ 30 ธันวาคม พ.ศ. 2488 สมเด็จพระวชิรญาณวงศ์ สมเด็จพระสังฆราช ในฐานะที่ทรงเป็นนายกกรรมการมหาสมุทรราชวิทยาลัย พร้อมด้วยพระเถรานุเถระจึงได้ทรงประกาศตั้งสถาบันการศึกษาชั้นสูงในรูปของมหาวิทยาลัยพระพุทธศาสนาขึ้น โดยอาศัยนามเดิมว่า "สภาการศึกษามหาสมุทรราชวิทยาลัย" โดยมีจุดมุ่งหมาย

1. เพื่อให้เป็นสถานศึกษาพระปริยัติธรรม
2. เพื่อให้เป็นสถานศึกษาวิชาทั้งของชาติ ทั้งของต่างชาติ
3. เพื่อให้เป็นสถานเผยแผ่พระพุทธศาสนา ทั้งในและนอกประเทศ
4. เพื่อให้ภิกษุสามเณรมีความรู้และความสามารถในการบำเพ็ญประโยชน์แก่ประชาชนได้ดียิ่งขึ้น
5. เพื่อให้ภิกษุสามเณรมีความรู้และความสามารถในการค้นคว้า ได้ตอบหรืออภิปรายธรรมได้

อย่างกว้างขวางแก่ชาวไทยและชาวต่างประเทศ

6. เพื่อให้ภิกษุสามเณรได้เป็นกำลังสำคัญในการจรรโลงพระพุทธศาสนา และเป็นศาสนทายาทที่เหมาะสมแก่กาลสมัย

7. เพื่อความเจริญก้าวหน้า และคงอยู่ตลอดกาลนานของพระพุทธศาสนา (สภาการศึกษามหาสมุทรราชวิทยาลัย, 2530)

ทั้งนี้ภายใต้การบริหารของคณะกรรมการคณะหนึ่ง เรียกว่า กรรมการสภาการศึกษามหาสมุทรราชวิทยาลัย ปัจจุบันเรียกว่ากรรมการสภามหาวิทยาลัย สถาบันการศึกษาแห่งนี้ และได้เริ่มเปิดให้การอบรมศึกษาแก่ภิกษุสามเณร ตั้งแต่วันที่ 16 กันยายน 2489 เป็นต้นมา

1. การบริหารงาน

การบริหารงานของสภาการศึกษามหามกุฏราชวิทยาลัย เป็นไปตามคำสั่งมหาเถรสมาคม เรื่อง การศึกษาของมหาวิทยาลัยสงฆ์ พ.ศ. 2512 ซึ่งกำหนดให้มีสภามหาวิทยาลัยของสภาการศึกษามหามกุฏราชวิทยาลัย ทำหน้าที่บริหารการศึกษาของสภาการศึกษามหามกุฏราชวิทยาลัย

สภามหาวิทยาลัยสภาการศึกษามหามกุฏราชวิทยาลัย

สภามหาวิทยาลัยสภาการศึกษามหามกุฏราชวิทยาลัยประกอบด้วย นายกสภาการศึกษามหามกุฏราชวิทยาลัย เป็นนายกสภามหาวิทยาลัย ประธานกรรมการสภาการศึกษามหามกุฏราชวิทยาลัย เป็นรองนายกสภามหาวิทยาลัย รองประธานกรรมการสภาการศึกษามหามกุฏราชวิทยาลัย เลขานุการ รองเลขานุการ และคณบดี เป็นกรรมการสภามหาวิทยาลัยโดยตำแหน่ง และกรรมการสภามหาวิทยาลัยผู้ทรงคุณวุฒิอีกไม่เกิน 9 ท่าน ซึ่งสมเด็จพระสังฆราชทรงแต่งตั้งตามคำกราบทูลของนายกสภาการศึกษามหามกุฏราชวิทยาลัย โดยมีเลขานุการสภาการศึกษามหามกุฏราชวิทยาลัยเป็นเลขานุการสภามหาวิทยาลัยของสภาการศึกษามหามกุฏราชวิทยาลัย สภามหาวิทยาลัยมีอำนาจหน้าที่ดังนี้

1. กำหนดหลักสูตรการศึกษาในมหาวิทยาลัย
2. พิจารณาการจัดตั้ง ยุบ รวม และเลิกล้ม คณะวิทยาลัย บัณฑิตวิทยาลัย ภาควิชา และหรือส่วนงานที่เรียกชื่ออย่างอื่นในมหาวิทยาลัย
3. พิจารณาการแต่งตั้งและถอดถอนอธิการบดี รองอธิการบดี เลขานุการ หรือตำแหน่งที่เรียกชื่ออย่างอื่น ซึ่งเทียบเท่าตำแหน่งดังกล่าวในมหาวิทยาลัย
4. พิจารณากำหนดงบประมาณค่าใช้จ่ายประจำปีของมหาวิทยาลัย
5. จัดวางระเบียบเกี่ยวกับการเงินและทรัพย์สินของมหาวิทยาลัย
6. วางระเบียบและข้อบังคับอื่น ๆ ตลอดจนระเบียบ การวิเทศผล และดำเนินการวิเทศผลทุกอย่างเพื่อให้สมศักดิ์และสิทธิแห่งปริญญาทุกประการ
7. อนุมัติให้ปริญญา ประกาศนียบัตรชั้นสูง อนุปริญญา และประกาศนียบัตร
8. ดำเนินการประสานปริญญา และหรือมอบประกาศนียบัตรแก่ผู้สำเร็จหลักสูตรการศึกษาแขนงต่าง ๆ ในมหาวิทยาลัย
9. ปฏิบัติการอื่น ๆ ภายในขอบเขตของมหาวิทยาลัย ในเมื่อไม่ขัดต่อนโยบายของคณะสงฆ์
10. ส่งเสริมการศึกษาและการค้นคว้าวิจัยในมหาวิทยาลัยให้เจริญยิ่งขึ้น

(มหาจุฬาลงกรณราชวิทยาลัย, 2532)

ต่อมาได้มีระเบียบปฏิบัติของสภาการศึกษามหามกุฏราชวิทยาลัย มหาวิทยาลัยพระพุทธศาสนา พ.ศ. 2529 (แก้ไขเพิ่มเติม พ.ศ. 2531) กำหนดให้สภามหาวิทยาลัยของสภาการศึกษามหามกุฏราชวิทยาลัย ประกอบด้วย เจ้าคณะใหญ่คณะธรรมยุตเป็นนายกสภามหาวิทยาลัย และมีกรรมการประกอบด้วย สมเด็จพระราชาคณะคณะธรรมยุต ผู้อำนวยการมูลนิธิมหามกุฏราชวิทยาลัย รองประธานสภาการศึกษามหามกุฏราชวิทยาลัย เลขานุการ รองเลขานุการ ผู้ช่วยเลขานุการ คณบดี ผู้อำนวยการสำนัก ผู้อำนวยการสถาบัน ผู้อำนวยการวิทยาลัย ผู้อำนวยการวิทยาเขต เป็นกรรมการโดยตำแหน่ง นอกจากนี้มีกรรมการผู้ทรงคุณวุฒิ ซึ่งสมเด็จพระสังฆราชทรงแต่งตั้ง มีจำนวนไม่เกิน 9 ท่าน โดยมีเลขานุการเป็นเลขานุการสภามหาวิทยาลัย และผู้อำนวยการมูลนิธิมหามกุฏราชวิทยาลัย เป็นประธานกรรมการสภาการศึกษามหามกุฏราชวิทยาลัย สภามหาวิทยาลัยมีอำนาจหน้าที่ควบคุมดูแลกิจการโดยทั่วไปของมหาวิทยาลัยดังนี้

1. ออกข้อบังคับ วางระเบียบการปฏิบัติงานของมหาวิทยาลัย
2. พิจารณากำหนดหลักสูตรการศึกษาของมหาวิทยาลัย เสนอคณะกรรมการการศึกษาของคณะสงฆ์
3. จัดหาวิธีการอันจะยังการศึกษา การวิจัย การฝึกอบรม การเผยแพร่และการปฏิบัติธรรมในมหาวิทยาลัยให้เจริญยิ่งขึ้น
4. อนุมัติให้ปริญญา อนุปริญญา ประกาศนียบัตรชั้นสูง ประกาศนียบัตร และประกาศนียบัตรการฝึกอบรม
5. พิจารณาการจัดตั้ง ยุบ รวม และเลิกคณะ สำนัก สถาบัน วิทยาลัย วิทยาเขต บัณฑิตวิทยาลัย ภาควิชา และฝ่าย
6. พิจารณาการรับวิทยาลัยหรือสถาบันวิชาการอื่นในพระพุทธศาสนา เข้าสมทบในมหาวิทยาลัย หรือเลิกการสมทบวิทยาลัย หรือสถาบันดังกล่าว
7. พิจารณาแต่งตั้งและการให้พ้นจากตำแหน่ง รองประธานกรรมการสภาการศึกษา เลขานุการ รองเลขานุการ ผู้ช่วยเลขานุการ คณบดี รองคณบดี ผู้อำนวยการสำนัก ผู้อำนวยการสถาบัน ผู้อำนวยการวิทยาลัย ผู้อำนวยการวิทยาเขต หัวหน้าภาควิชา หัวหน้าฝ่าย ศาสตราจารย์ รองศาสตราจารย์ และผู้ช่วยศาสตราจารย์
8. จัดวางระเบียบเกี่ยวกับการเงิน และทรัพย์สินของมหาวิทยาลัย
9. แต่งตั้งคณะกรรมการเพื่อให้คำแนะนำหรือดำเนินการในกิจการของมหาวิทยาลัย (สภาการศึกษามหามกุฏราชวิทยาลัย, 2531)

คณะกรรมการฝ่ายบริหาร

คณะกรรมการฝ่ายบริหารสภาการศึกษามหามกุฏราชวิทยาลัย จะประกอบด้วย พระเทพวราจารย์ เป็นประธานกรรมการ พระราชธรรมนิเทศ เป็นรองประธานกรรมการ และกรรมการประกอบด้วยพระปริยัติเมธี พระมหาโกศล กลยาณคุตโต พระมหาयरยง กิตติวิโส หัวหน้ากองกลาง หัวหน้ากองเผยแผ่ หัวหน้ากองแผนงาน หัวหน้ากองกิจการนักศึกษา หัวหน้ากองงานมัธยม หัวหน้ากองคลัง ผู้อำนวยการห้องสมุด เลขานุการศูนย์ พอ.มมร. หัวหน้าแผนกอบรมครูปริยัติธรรมฯ โดยมีพระครูสุภัทรสารโสภณ เป็นกรรมการและเลขานุการ ให้คณะกรรมการชุดนี้มีหน้าที่ควบคุมด้านการบริหารราชการ เผยแผ่ และด้านอื่น ๆ ในสังกัดฝ่ายบริหารให้เป็นไปตามวัตถุประสงค์ และนโยบายของมหาวิทยาลัย (สภาการศึกษามหามกุฏราชวิทยาลัย, 2534)

คณะกรรมการวิชาการ

คณะกรรมการวิชาการสภาการศึกษามหามกุฏราชวิทยาลัย จะประกอบด้วย พระราชวิสุทธกวี เป็นประธานกรรมการ พระเมธาธรรมรส เป็นรองประธานกรรมการ และกรรมการประกอบด้วย พระกิตติสารกวี พระครูสิริปัญญาเมธี พระมหาอุทัยอุทโย นายสุชีพ ปุญญานุภาพ นายสัมฤทธิ์ พันธุ์คุ้มเก่า นายวสิน อินทสระ พ.อ. นวม สงวนทรัพย์ นายเที่ยง นันโท น.อ. ประยงค์ สุวรรณบุบผา นายทองเลี่ยม มาละลา นายจ่าง คันธิก นายสงบ เชื้อทอง โดยมีพระมหาพิทยา ปริปัญญาสิโล เป็นกรรมการและเลขานุการ และพระมหาปฐมพงษ์ กิตติยุตโตและนายวินัย ไม้ศรี เป็นกรรมการและผู้ช่วยเลขานุการ โดยให้คณะกรรมการชุดนี้ทำหน้าที่พิจารณาแผนการศึกษา แผนการจัดการศึกษาควบคุมคุณภาพการศึกษา สรรหาแนวทางแนะแนวการศึกษา และบริหารด้านวิชาการให้ได้มาตรฐานตามหลักสูตรของมหาวิทยาลัย (สภาการศึกษามหามกุฏราชวิทยาลัย, 2534)

สำนักงานอธิการบดี เป็นสำนักงานที่ทำหน้าที่ปฏิบัติงานธุรการทั่วไป โดยแบ่งส่วนงานออกเป็น กองและแผนก และมีคณะ สำนัก สถาบัน วิทยาลัย วิทยาเขต และบัณฑิตวิทยาลัย โดยมีอธิการบดีเป็นผู้บังคับบัญชากิจการโดยทั่วไปของสำนักงานอธิการบดี และเพื่อประสานงานกับหน่วยงานต่าง ๆ ดังนี้

1. กองกลาง
2. กองคลัง
3. กองวิชาการ
4. กองงานมัธยม
5. กองทะเบียนและวัดผล
6. กองแผนงาน



7. ห้องสมุด
 8. กองเผยแพร่
 9. กองกิจการนักศึกษา
- สำนักต่าง ๆ อีก 2 สำนักคือ
1. สำนักฝึกอบรมพุทธศาสนิกชนนานาชาติ
 2. สำนักฝึกอบรมพระธรรมทูต
- สถาบันต่าง ๆ อีก 3 สถาบันคือ
1. สถาบันบาลีและสันสกฤต
 2. สถาบันปริยัติศึกษา
 3. สถาบันยุวพุทธศึกษา
- วิทยาลัย 1 วิทยาลัยคือ
1. วิทยาลัยครูปริยัติธรรม
- คณะต่าง ๆ 5 คณะคือ
1. คณะศาสนาและปรัชญา
 2. คณะสังคมศาสตร์
 3. คณะมนุษยศาสตร์
 4. คณะศึกษาศาสตร์
 5. บัณฑิตวิทยาลัย
- วิทยาเขตประกอบด้วย 4 วิทยาเขตคือ
1. มหาวิทยาลัยราชภัฏ (อ. ว่างน้อย จ. พระนครศรีอยุธยา) เปิดสอน 2 คณะคือ
 - 1.1 คณะมนุษยศาสตร์
 - 1.2 คณะศึกษาศาสตร์
 2. วิทยาเขตล้านนา (วัดเจดีย์หลวง อ. เมือง จ. เชียงใหม่) เปิดสอน 2 คณะคือ
 - 2.1 คณะมนุษยศาสตร์
 - 2.2 คณะศึกษาศาสตร์
 3. วิทยาเขตอีสาน (วัดศรีจันทร์ อ. เมือง จ. ขอนแก่น) เปิดสอน 2 คณะคือ
 - 3.1 คณะมนุษยศาสตร์
 - 3.2 คณะสังคมศาสตร์

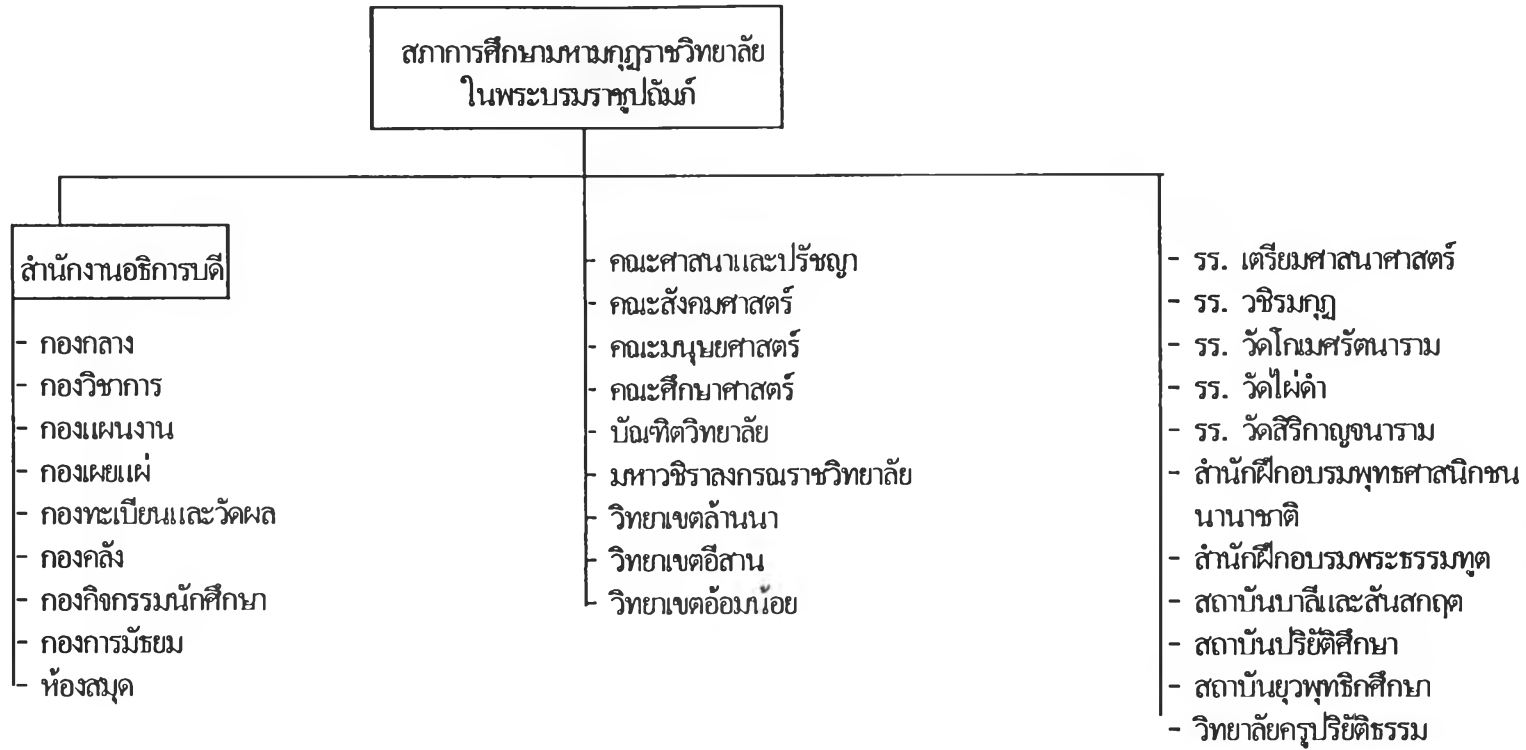
4. วิทยาเขตอ้อมน้อย (อ. สามพราน จ. นครปฐม) เปิดสอน 1 คณะคือ

4.1 คณะสังคมศาสตร์

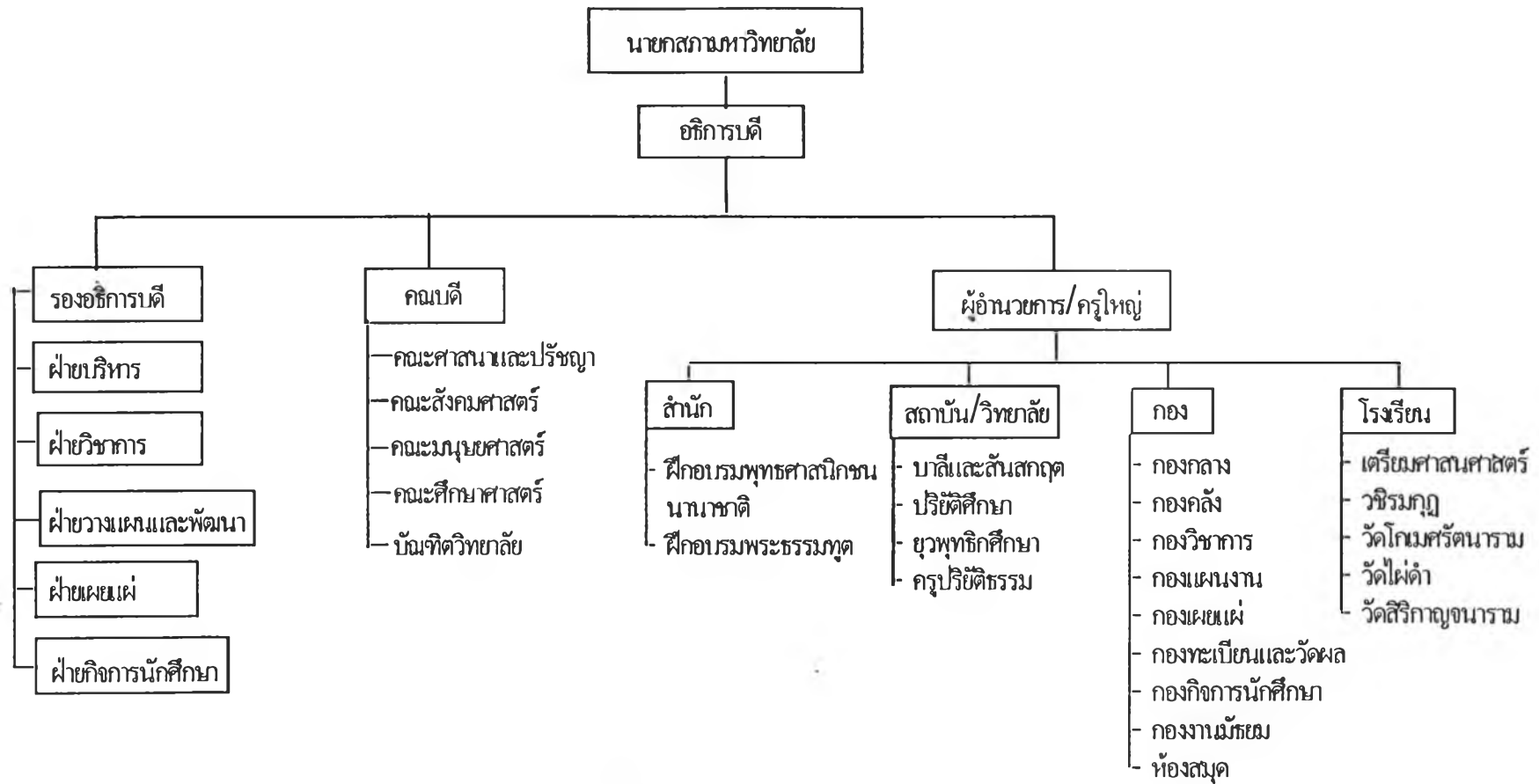
โรงเรียนในสังกัดคือ

1. โรงเรียนเตรียมศาสนศาสตร์ สภาการศึกษาฯ วัดบวรนิเวศ กรุงเทพฯ
2. โรงเรียนวชิรมกุฏ วัดมกุฏกษัตริยาราม กรุงเทพฯ
3. โรงเรียนวัดโสมศรัตนาราม อ. สามโคก จ. สิงห์บุรี
4. โรงเรียนวัดไผ่ดำ อ. อินทร์บุรี จ. สิงห์บุรี
5. โรงเรียนวัดสิริกานจนาราม จ. กาญจนบุรี (สภาการศึกษามหามกุฏราชวิทยาลัย, 2553)

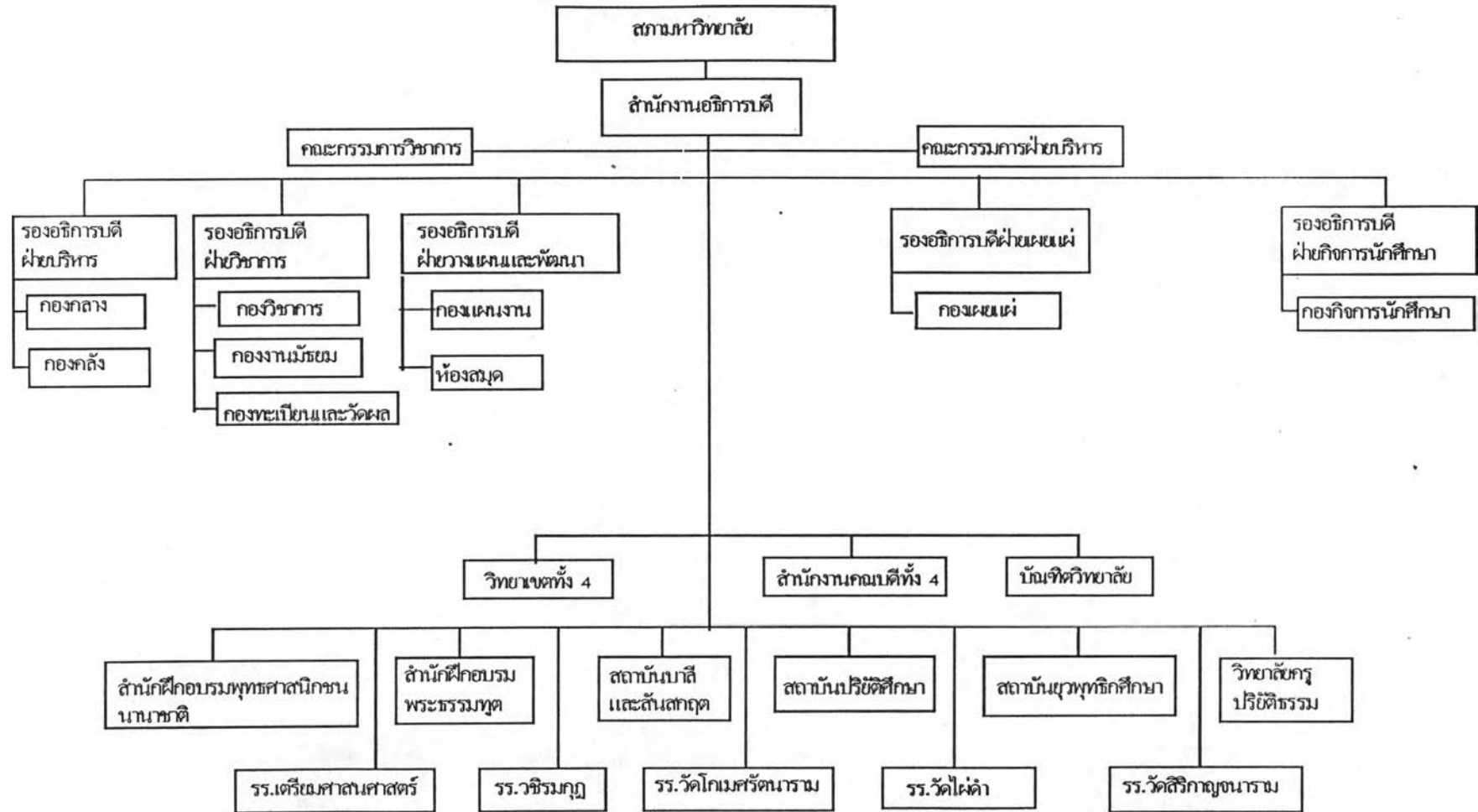
แผนภูมิที่ 1 แสดงการแบ่งส่วนงานของสภาการศึกษามหามกุฏราชวิทยาลัยในพระบรมราชูปถัมภ์



แผนภูมิที่ 2 แสดงโครงสร้างการแบ่งส่วนงานของสภาการศึกษาของมหาวิทยาลัยในพระบรมราชูปถัมภ์



แผนภูมิที่ 3 แสดงแผนผังการบริหารงานของสภาการศึกษาของมหาวิทยาลัยในพระบรมราชูปถัมภ์



2. การศึกษาและหลักสูตร

สภาการศึกษามหามกุฏราชวิทยาลัยจัดการศึกษาในระดับต่าง ๆ 2 ระดับด้วยกันคือ

ก ระดับต่ำกว่าปริญญาตรี

สภาการศึกษามหามกุฏราชวิทยาลัยมีโรงเรียนในสังกัดที่จัดให้มีการเรียนการสอนทั้งวิชาทางพระพุทธศาสนาและวิชาสามัญ เป็นการให้การศึกษาในระดับมัธยมศึกษาตามหลักสูตร โรงเรียนพระปริยัติธรรม แผนกสามัญศึกษา กรมการศาสนา กระทรวงศึกษาธิการ แบ่งออกเป็น 6 ชั้น คือ ชั้นมัธยมศึกษาปีที่ 1 ถึงชั้นมัธยมศึกษาปีที่ 6 โดยจัดหลักสูตรเน้นหนักพระธรรมวินัยเป็นวิชาเอกคือแก่นกลาง มีวิชาสามัญอื่น ๆ ที่ไม่ขัดกับพระธรรมวินัยเป็นวิชาประกอบ มีโรงเรียนในสังกัดดังนี้

- 1 โรงเรียนเตรียมศาสนศาสตร์ สภาการศึกษาฯ วัดบวรนิเวศวิหาร กรุงเทพฯ
- 2 โรงเรียนวชิรมกุฏ วัดมกุฏกษัตริยาราม กรุงเทพฯ
- 3 มหาวิทยาลัยราชภัฏวชิรราชวิทยาลัย อ.วังน้อย จ.พระนครศรีอยุธยา
- 4 โรงเรียนวัดโสมสรตณาราม อ.สามโคก จ.ปทุมธานี
- 5 โรงเรียนวัดไผ่ดำ อ.อินทร์บุรี จ.สิงห์บุรี
- 6 โรงเรียนวัดสิริกถาญนาราม จ.กาญจนบุรี (สภาการศึกษามหามกุฏราชวิทยาลัย, 2533)

ข ระดับอุดมศึกษา

สภาการศึกษามหามกุฏราชวิทยาลัย จัดการศึกษาในระดับอุดมศึกษาเป็น 2 ระดับคือ ในระดับปริญญาตรี และระดับบัณฑิตศึกษา

ระดับปริญญาตรี

ในการจัดการศึกษาให้แก่พระภิกษุสามเณรในระดับปริญญาตรี มหาวิทยาลัยมีจุดมุ่งหมายของหลักสูตรดังนี้

- 1 เพื่อผลิตนักวิชาการทางศาสนาที่มีคุณวุฒิสูง มีอุดมคติสูง มีความประพฤติดีเป็นศาสนทายาทที่ดีของพระพุทธศาสนา
- 2 เพื่อให้นักศึกษาได้ศึกษาวิชาการสมัยใหม่ อันไม่ขัดต่อสมณวิสัย และสามารถนำมาใช้ให้เป็นประโยชน์แก่พระพุทธศาสนา
- 3 เพื่อให้ผู้สำเร็จการศึกษามีความรู้ความสามารถในการค้นคว้าวิจัย การธำรงรักษา และการเผยแผ่พระพุทธศาสนาทั้งในและนอกประเทศ

4 เพื่อให้ผู้สำเร็จการศึกษามีความสามารถในการบำเพ็ญประโยชน์แก่สังคม ประเทศชาติ และ พระศาสนา เหมาะแก่กาลสมัย

5 เพื่อให้ผู้สำเร็จการศึกษามีความสามารถในการสอน อบรมได้ตออบ อภิปรายวิชาการทาง พระพุทธศาสนา และแนะแนวทางชีวิตที่ถูกต้อง

6 เพื่อให้ผู้สำเร็จการศึกษามีความสามารถในการเป็นผู้นำ และเป็นตัวแทนทางพระพุทธ- ศาสนาได้เป็นอย่างดี

7 เพื่อให้ผู้สำเร็จการศึกษามีความรู้และความสามารถเหมาะสมแก่การเป็นศาสนทายาท อันจะ เป็นไปเพื่อความเจริญรุ่งเรือง และความมั่นคงของพระพุทธศาสนา

การศึกษาระดับปริญญาตรี เรียกว่า "ศาสนศาสตรบัณฑิต" ใช้อักษรย่อ "ศ.บ." ชื่อเต็มภาษาอังกฤษเรียกว่า "Bachelor of Arts" ชื่อย่อ "B.A." การศึกษาในสภาการศึกษามหามกุฏราชวิทยาลัย แบ่งเป็น 4 คณะ เรียกชื่อปริญญาตรีว่า "ศาสนศาสตรบัณฑิต" เหมือนกันหมดทุกคณะ ความแตกต่าง ของสาขาวิชาระบุไว้ในวงเล็บของชื่อย่อปริญญา เช่น ปริญญาศาสนศาสตรบัณฑิต สาขาวิชาปรัชญา เขียน ว่า ศ.บ. (ปรัชญา) ภาษาอังกฤษเขียนว่า B.A. (Philosophy) หลักสูตรปริญญาศาสนศาสตรบัณฑิต แบ่งออกเป็น 4 คณะคือ

1. คณะศาสนาและปรัชญา มี 4 ภาควิชาคือ
 - 1.1 ภาควิชาพุทธศาสตร์
 - 1.2 ภาควิชาปรัชญา
 - 1.3 ภาควิชาศาสนาเปรียบเทียบ
 - 1.4 ภาควิชาศาสนาและปรัชญา
2. คณะมนุษยศาสตร์ มี 2 ภาควิชาคือ
 - 2.1 ภาควิชาภาษาตะวันออก
 - 2.2 ภาควิชาภาษาตะวันตก
3. คณะสังคมศาสตร์ มี 4 ภาควิชาคือ
 - 3.1 ภาควิชาสังคมวิทยาและมนุษยวิทยา
 - 3.2 ภาควิชาจิตวิทยา
 - 3.3 ภาควิชาโบราณคดี
 - 3.4 ภาควิชาประวัติศาสตร์

4. คณะศึกษาศาสตร์ มี 4 ภาควิชาคือ

- 4.1 ภาควิชาบริหารการศึกษา
- 4.2 ภาควิชาการแนะแนว
- 4.3 ภาควิชาการศึกษานอกโรงเรียน
- 4.4 ภาควิชาสังคมศึกษา

และการศึกษาตามหลักสูตรในระดับอุดมศึกษานั้น จะมีคุณลักษณะพิเศษในหลักสูตรของมหาวิทยาลัยพระพุทธศาสนา สภาการศึกษามหามกุฏราชวิทยาลัยฯ โดยที่นักศึกษาทุกรูป จะต้องสอบผ่านวิชาต่อไปนี้จึงจะได้รับปริญญา

วิชาพระพุทธศาสนา

- 1. ความรู้ในพระวินัยปิฎก
- 2. ความรู้ในพระสุตตันตปิฎก
- 3. ความรู้ในพระอภิธรรมปิฎก
- 4. ความรู้ในศาสนพิธี การบริหาร และกฎหมายคณะสงฆ์
- 5. ความรู้ศัพท์พระพุทธศาสนาเป็นภาษาอังกฤษ
- 6. ความรู้ในการเผยแผ่ และโต้ตอบปัญหาทางศาสนา
- 7. ความรู้ภาษาบาลี
- 8. ความรู้ภาษาอังกฤษ ทั้งที่เกี่ยวกับพระพุทธศาสนาและวิชาการทั่วไป
- 9. การปฏิบัติกรรมฐาน ทั้งสมณะและวิปัสสนา

วิชาศาสนาเปรียบเทียบ

- 1. ผู้ก่อตั้งศาสนา
- 2. ศาสนาในอดีตและปัจจุบัน
- 3. ตำราหรือคัมภีร์ศาสนา
- 4. หลักคำสอนสำคัญของศาสนา
- 5. ปรัชญาทั้งอภิปรัชญา (Metaphysics) และกณวิทยา (Axiology) ของศาสนา
- 6. ประวัติความเป็นมาของศาสนานั้น ๆ
- 7. สถานภาพในปัจจุบันของศาสนาที่ยังมีชีวิตอยู่
- 8. สัญลักษณ์ของศาสนา
- 9. ข้อเปรียบเทียบในแง่ต่าง ๆ

และนักศึกษาทุกรูป เมื่อสอบผ่านแล้วต้องออกไปปฏิบัติศาสนกิจตามที่ได้รับมอบหมายในต่าง
จังหวัดหรือในกรุงเทพฯ อย่างน้อย 1 ปี จึงมีสิทธิได้รับปริญญา (มหามกุฏราชวิทยาลัย, 2526)

คุณสมบัติของผู้สมัครเข้าศึกษาระดับปริญญาศาสนศาสตรบัณฑิต

ตามระเบียบการศึกษาของสภาการศึกษามหามกุฏราชวิทยาลัย พระภิกษุสามเณรที่ประสงค์จะ
เข้าศึกษาระดับปริญญาศาสนศาสตรบัณฑิต ต้องมีคุณสมบัติดังนี้

1. เป็นพระภิกษุสามเณรในพระพุทธศาสนา
2. มีอาชาระที่ไม่น่ารังเกียจ
3. ไม่วิกลจริต และไม่เป็นโรคติดต่อซึ่งสังขมรังเกียจ
4. ได้รับอนุญาตจากเจ้าอาวาสที่ตนสังกัดอยู่
5. มีคุณวุฒิการศึกษา ดังนี้

5.1 สำหรับผู้สมัครเข้าศึกษาในชั้นบุรพศึกษา 1 (ม. 3)

สอบได้นักธรรมเอกและเปรียญธรรม 3 ประโยคขึ้นไป หรือ

สอบได้เปรียญธรรม 5 ประโยคขึ้นไป

5.2 สำหรับผู้สมัครเข้าศึกษาในชั้นบุรพศึกษา 2 (ม. 4)

สอบได้นักธรรมเอกและเปรียญธรรม 3 ประโยคขึ้นไป และ

ต้องจบวิชาสามัญชั้น ม.ศ. 3 หรือ ม. 3 หรือการศึกษามัธยมศึกษาปีที่ 4 มาแล้ว

5.3 สำหรับผู้สมัครเข้าศึกษาในระดับชั้นอุดมศึกษา

สอบได้เปรียญธรรม 5 ประโยคขึ้นไป หรือ

สอบได้นักธรรมเอก, เปรียญธรรม 4 ประโยค และจบ ม.ศ. 5 หรือ ม. 6 หรือ

สอบได้นักธรรมเอก, เปรียญธรรม 3 ประโยค และจบ ม.ศ. 5 หรือ ม. 6 จาก

โรงเรียนพระปริยัติธรรม แผนกสามัญศึกษาของคณะสงฆ์

โครงสร้างของหลักสูตร

อัตราส่วนระหว่างวิชาสามัญ และวิชาศาสนา โดยทั่วไป ให้อัตราส่วนวิชาสามัญประมาณ
65% และวิชาศาสนาประมาณ 35%

การกำหนดจำนวนหน่วยกิต

ในหลักสูตร 4 ปี มีการสอนทั้งหมดไม่น้อยกว่า 144 หน่วยกิต และไม่เกิน 150 หน่วยกิต
โดยแบ่งการสอนตามระดับชั้น ดังนี้

ชั้นปีที่ 1	จัดสอนประมาณ	36	หน่วยกิต
ชั้นปีที่ 2	จัดสอนประมาณ	36	หน่วยกิต
ชั้นปีที่ 3	จัดสอนประมาณ	36	หน่วยกิต
ชั้นปีที่ 4	จัดสอนประมาณ	36	หน่วยกิต

การกำหนดจำนวนหน่วยกิต และชั่วโมงเรียนต่อสัปดาห์

1 ราชวิทยาลัยราชบัณฑิตยสภาตามตัวเลขว่า จำนวนชั่วโมงเรียนต่อสัปดาห์ เท่ากับจำนวนหน่วยกิต ในกรณีเช่นนี้ให้เป็นที่เข้าใจว่า จะต้องปฏิบัติงานที่เกี่ยวข้อง เป็นเวลาเพิ่มอีกประมาณ 2 เท่า ของจำนวนหน่วยกิตนั้นเสมอ เช่น "พระสูตรตันตปิฎก 2 หน่วยกิต" หมายความว่า มีชั่วโมงเรียนในชั้นเท่ากับ 2 ชั่วโมงต่อสัปดาห์ นักศึกษาจะต้องใช้เวลาปฏิบัติงานที่เกี่ยวข้องอีกประมาณ 4 ชั่วโมงต่อสัปดาห์ เช่น อ่านหนังสือที่กำหนดให้ในห้องสมุด และเขียนรายงานประจำรายวิชา เป็นต้น

2 ราชวิทยาลัยราชบัณฑิตยสภาตามตัวเลขว่า จำนวนชั่วโมงเรียนต่อสัปดาห์มากกว่าจำนวนหน่วยกิต ในกรณีเช่นนี้ให้เป็นที่เข้าใจว่า จะต้องปฏิบัติงานที่เกี่ยวข้องตามจำนวนเวลาที่กำหนดไว้ และยังคงค้นคว้าจากหนังสือต่าง ๆ ในห้องสมุด และเขียนรายงานประจำรายวิชาอีกด้วย เช่น "วิชาการเขียนเรียงความภาษาอังกฤษ 1 1(4) หน่วยกิต" หมายความว่า มีค่า 1 หน่วยกิต นักศึกษาจะต้องอยู่ในห้องเรียน และหรือห้องปฏิบัติการ รวม 4 ชั่วโมงต่อสัปดาห์ เช่น อ่านหนังสือที่กำหนดให้ในห้องสมุด และเขียนรายงานประจำรายวิชา เป็นต้น

การจัดแบ่งประเภทวิชา

หลักสูตรชั้นปริญญาวิทยาศาสตรบัณฑิต ประกอบด้วยวิชาประเภทต่าง ๆ ดังนี้-

- 1 วิชาพื้นฐานทั่วไป ได้แก่วิชาที่นักศึกษาทุกคนจะต้องเรียนเหมือนกันหมด
 - 2 วิชาเอก วิชาโท ได้แก่วิชาที่กำหนดให้นักศึกษาเลือกเรียน ตามความสนใจและความถนัดของตน โดยให้เลือกเรียนในระดับชั้นปีที่ 3 และปีที่ 4
 - 3 วิชาเลือก ได้แก่วิชาที่กำหนดให้นักศึกษาเลือกเรียนตามความเหมาะสม เพื่อส่งเสริมวิชาเอก
 - 4 วิชาศาสนาบังคับ ได้แก่วิชาที่เกี่ยวข้องกับศาสนาโดยตรง เช่น วิชาศาสนาเปรียบเทียบ
- เป็นต้น

แผนการเรียนแต่ละคณะ

หลักสูตรปริญญาวิทยาศาสตรบัณฑิต แบ่งออกเป็น 4 คณะคือ

1. คณะมนุษยศาสตร์
2. คณะศาสนาและปรัชญา

3. คณะสังคมศาสตร์

4. คณะศึกษาศาสตร์

โดยที่มีระยะเวลาการเรียนภาควิชาการ 4 ปีหรือ 8 ภาคการศึกษา และภาคปฏิบัติ 1 ปี ในภาควิชาการต้องเรียนให้ได้จำนวนหน่วยกิตรวมทั้งสิ้นไม่ต่ำกว่า 144 หน่วยกิต และไม่เกิน 150 หน่วยกิต ดังตารางแสดงหน่วยกิตดังต่อไปนี้

ตารางแสดงแผนการเรียนของทุกคณะ

อันดับ	รายการ	จำนวนหน่วยกิต
1	วิทยาศาสตร์บังคับ	50
2	วิชาพื้นฐานทั่วไป	34
3	วิชาเอก	52/48
4	วิชาเลือก หรือวิชาโท	8/16
	รวม	144/148

หมายเหตุ จำนวนหน่วยกิต 52/48 ในอันดับที่ 3 ของวิชาเอกนั้น 52 หมายถึงจำนวนหน่วยกิตของวิชาเอกทั่วไป ส่วน 48 หมายถึงจำนวนหน่วยกิต เฉพาะของวิชาเอกการศึกษาในคณะศึกษาศาสตร์ เท่านั้น จำนวนหน่วยกิต 8/16 ในอันดับที่ 4 ของวิชาเลือกหรือวิชาโทนั้น 8 หมายถึงจำนวนหน่วยกิตของวิชาเลือกสำหรับผู้เรียนวิชาเอก 52 หน่วยกิต ส่วน 16 หมายถึงจำนวนหน่วยกิตของวิชาโทสำหรับผู้เรียนวิชาเอกการศึกษา ในคณะอื่น ๆ เว้นคณะศึกษาศาสตร์ ไม่มีวิชาโท มีแต่วิชาเลือก ส่วนคณะศึกษาศาสตร์ มีแต่วิชาโท ไม่มีวิชาเลือก

คณะมนุษยศาสตร์

นักศึกษาในคณะมนุษยศาสตร์ ต้องเรียนวิชาเอก 1 สาขาวิชา จากวิชาข้างล่างนี้ โดยไม่ต้องเรียนวิชาโท และต้องเรียนวิชาเลือกที่กำหนดไว้ทำวิชาเอกสาขาวิชานั้น ๆ

วิชาเอก

- | | | |
|------------------------|----|----------|
| 1. ภาษาไทย | 52 | หน่วยกิต |
| 2. ภาษาบาลี และสันสกฤต | 52 | หน่วยกิต |
| 3. ภาษาอังกฤษ | 52 | หน่วยกิต |

- | | | |
|-----------------|----|----------|
| 4. ภาษาฝรั่งเศส | 52 | หน่วยกิต |
| 5. ภาษาศาสตร์ | 52 | หน่วยกิต |

สำหรับวิชาเอกแต่ละวิชา ต้องสอบให้ได้ระดับ C เป็นอย่างต่ำ ส่วนวิชาพื้นฐานทั่วไป และ วิชาเลือก หรือวิชาโท เป็นวิชาที่บังคับให้เรียนควบกับวิชาเอก และต้องสอบให้ได้ระดับ D เป็นอย่างต่ำ
 คณะศาสนาและปรัชญา

นักศึกษาในคณะศาสนาและปรัชญา ต้องเรียนวิชาเอก 1 สาขาวิชา จากสาขาวิชาข้างล่างนี้ โดยไม่ต้องเรียนวิชาโท และต้องเรียนวิชาเลือกที่กำหนดไว้ทำวิชาเอกสาขานั้น ๆ

วิชาเอก

- | | | |
|---------------------|----|----------|
| 1. พุทธศาสตร์ | 52 | หน่วยกิต |
| 2. ปรัชญา | 52 | หน่วยกิต |
| 3. ศาสนาเปรียบเทียบ | 52 | หน่วยกิต |

สำหรับวิชาเอก แต่ละรายวิชา ต้องสอบให้ได้ระดับ C เป็นอย่างต่ำ ส่วนวิชาพื้นฐานทั่วไป และวิชาเลือกหรือวิชาโท เป็นวิชาที่บังคับให้เรียนควบกับวิชาเอก และต้องสอบให้ได้ระดับ D เป็นอย่างต่ำ

คณะสังคมศาสตร์

นักศึกษาในคณะสังคมศาสตร์ ต้องเรียนวิชาเอก 1 สาขาวิชา จากสาขาวิชาข้างล่างนี้ โดยไม่ต้องเรียนวิชาโท และต้องเรียนวิชาเลือกที่กำหนดไว้ทำวิชาเอกสาขานั้น ๆ

วิชาเอก

- | | | |
|------------------|----|----------|
| 1. สังคมวิทยา | 52 | หน่วยกิต |
| 2. จิตวิทยา | 52 | หน่วยกิต |
| 3. ประวัติศาสตร์ | 52 | หน่วยกิต |
| 4. โบราณคดี | 52 | หน่วยกิต |

สำหรับวิชาเอก แต่ละรายวิชา ต้องสอบให้ได้ระดับ C เป็นอย่างต่ำ ส่วนวิชาพื้นฐานทั่วไป และวิชาเลือกหรือวิชาโท เป็นวิชาที่บังคับให้เรียนควบกับวิชาเอก และต้องสอบให้ได้ระดับ D เป็นอย่างต่ำ

คณะศึกษาศาสตร์

นักศึกษาในคณะศึกษาศาสตร์ ต้องเรียนวิชาการศึกษา เป็นวิชาเอก และเรียนวิชาข้างล่างนี้ เป็นวิชาโท 1 สาขาวิชา โดยไม่ต้องเรียนวิชาเลือก

วิชาโท

1. ภาษาไทย	16	หน่วยกิต
2. ภาษาอังกฤษ	16	หน่วยกิต
3. คณิตศาสตร์	16	หน่วยกิต

สำหรับวิชาเอก แต่ละรายวิชา ต้องสอบให้ได้ระดับ C เป็นอย่างต่ำ ส่วนวิชาพื้นฐานทั่วไป และวิชาโท เป็นวิชาที่บังคับให้เรียนควบกับวิชาเอก และต้องสอบให้ได้ระดับ D เป็นอย่างต่ำ

แผนการเรียนในแต่ละปี

1. แผนการเรียนสำหรับชั้นปีที่ 1 ให้เรียนประมาณ 36 หน่วยกิต โดยแบ่งเป็นภาคเรียนละ ประมาณ 18 หน่วยกิต และให้ได้ประมาณรายวิชาดังนี้

1.1 วิทยาศาสตร์บังคับ	ประมาณ	17	หน่วยกิต
1.2 วิชาพื้นฐานทั่วไป	ประมาณ	16	หน่วยกิต
1.3 วิชาเอก	ประมาณ	-	หน่วยกิต
1.4 วิชาเลือกหรือวิชาโท	ประมาณ	-	หน่วยกิต
	รวม	33	หน่วยกิต

2. แผนการเรียนสำหรับชั้นปีที่ 2 ให้เรียนประมาณ 36 หน่วยกิต โดยแบ่งเป็นภาคเรียนละ ประมาณ 18 หน่วยกิต และให้ได้ประมาณรายวิชาดังนี้

2.1 วิทยาศาสตร์บังคับ	ประมาณ	18	หน่วยกิต
2.2 วิชาพื้นฐานทั่วไป	ประมาณ	18	หน่วยกิต
2.3 วิชาเอก	ประมาณ	-	หน่วยกิต
2.4 วิชาเลือกหรือวิชาโท	ประมาณ	-	หน่วยกิต
	รวม	36	หน่วยกิต

3. แผนการเรียนสำหรับชั้นปีที่ 3 ให้เรียนประมาณ 36 หน่วยกิต เป็นอย่างน้อย โดยแบ่งเป็นภาคเรียนละประมาณ 18 หน่วยกิต และให้เลือกคณะ และเลือกวิชาเอก วิชาโท ตามความถนัดและความสนใจให้ได้ประมาณรายวิชาดังนี้

3.1 วิทยาศาสตร์บังคับ	ประมาณ	7	หน่วยกิต
3.2 วิชาเอก	ประมาณ	26	หน่วยกิต
3.3 วิชาเลือกหรือวิชาโท	ประมาณ	4/8	หน่วยกิต
	รวม	37/41	หน่วยกิต

4. แผนการเรียนสำหรับชั้นปีที่ 4 ให้เรียนประมาณ 36 หน่วยกิต โดยแบ่งเป็นภาคเรียนละประมาณ 18 หน่วยกิต และให้ได้ประมาณรายวิชาดังนี้

4.1	วิชาศาสนาบังคับ	ประมาณ	8	หน่วยกิต
4.2	วิชาเอก	ประมาณ	26	หน่วยกิต
4.3	วิชาเลือกหรือวิชาโท	ประมาณ	4/8	หน่วยกิต
		รวม	38/-2	หน่วยกิต

การกำหนดจำนวนหน่วยกิตสำหรับวิชาเอก และวิชาเลือกหรือวิชาโท

การกำหนดหน่วยกิตสำหรับวิชาเอก และวิชาเลือกหรือวิชาโท ให้ปฏิบัติตามหลักเกณฑ์ที่ได้กำหนดไว้ข้างล่างนี้ ส่วนรายละเอียดของแต่ละวิชาเอก และวิชาเลือกหรือวิชาโท ให้ดูรายวิชาต่าง ๆ ของแต่ละปีต่อไปนี้

รายวิชาต่าง ๆ ของแต่ละปีการศึกษา

รายวิชาสำหรับชั้นปีที่ 1

รายวิชาต่อไปนี้ นักศึกษาต้องเรียนเหมือนกันหมด

1. วิชาศาสนาบังคับ

			หน่วยกิต
BU 111	พระวินัยปิฎก 1		3
BU 112	พระวินัยปิฎก 2		3
BU 121	พระสุตตันตปิฎก 1		2
BU 122	พระสุตตันตปิฎก 2		2
BU 141	ประวัติศาสตร์พระพุทธศาสนา 1		2
BU 142	ประวัติศาสตร์พระพุทธศาสนา 2		2
BU 171	หลักการเผยแผ่ และวาทศิลป์ 1		2
BU 181	การปฏิบัติกรรมฐาน 1		1

2. วิชาพื้นฐานทั่วไป

TH 101	ภาษาไทย		2
EN 101	การอ่านเข้าใจภาษาอังกฤษ 1		Aud(2)*
EN 111	การฟังการพูดภาษาอังกฤษ 1		Aud(2)*
EN 121	การเขียนเรียงความภาษาอังกฤษ 1		Aud(2)*

EN	131	ภาษาอังกฤษบูรณาการ .1	Aud(2)*
EN	102	การอ่านเข้าใจภาษาอังกฤษ 2	Aud(2)*
EN	112	การฟังการพูดภาษาอังกฤษ 2	Aud(2)*
EN	122	การเขียนเรียงความภาษาอังกฤษ 2	Aud(2)*
EN	132	ภาษาอังกฤษบูรณาการ 2	Aud(2)*
SK	101	ภาษาสันสกฤตเบื้องต้น 1	Aud(2)*
SK	102	ภาษาสันสกฤตเบื้องต้น 2	Aud(2)*
FR	101	ภาษาฝรั่งเศสเบื้องต้น 1	Aud(2)*
FR	102	ภาษาฝรั่งเศสเบื้องต้น 2	Aud(2)*
SO	101	สังคมวิทยาเบื้องต้น	2
SO	102	เศรษฐศาสตร์เบื้องต้น	2
PH	101	ปรัชญาเบื้องต้น	2
PS	101	จิตวิทยาเบื้องต้น	2
SC	101	วิทยาศาสตร์เบื้องต้น	3
MA	101	สถิติเบื้องต้น	3
AR	101	โบราณคดีทั่วไป	2
LS	101	การใช้ห้องสมุด	2
รวม			37**

หมายเหตุ: วิชาที่มีเครื่องหมาย * ไม่คิดหน่วยกิต แต่เป็นวิชาที่บังคับให้เรียน

และเครื่องหมาย ** วิชาสาขาบังคับและวิชาพื้นฐานทั่วไปเรียนประมาณ 33
หน่วยกิต

รายวิชาสำหรับชั้นปีที่ 2

รายวิชาต่อไปนี้ นักศึกษาต้องเรียนเหมือนกันหมด

1. วิชาศาสนบัณฑิ

			<u>หน่วยกิต</u>
BU	223	พระสุตตันตปิฎก 3	2
BU	224	พระสุตตันตปิฎก 4	2
BU	231	พระอภิธรรมปิฎก 1	3
BU	232	พระอภิธรรมปิฎก 2	3
BU	251	พระพุทธศาสนนามหายาน	3
BU	282	การปฏิบัติกรรมฐาน 2	1
RE	211	ศาสนาต่าง ๆ 1	2
RE	212	ศาสนาต่าง ๆ 2	2

2. วิชาพื้นฐานทั่วไป

EN	201	การอ่านเข้าใจภาษาอังกฤษ 3	1 (2)
EN	202	การอ่านเข้าใจภาษาอังกฤษ 4	1 (2)
EN	211	การฟัง การพูดภาษาอังกฤษ 3	1 (2)
EN	212	การฟัง การพูดภาษาอังกฤษ 4	1 (2)
EN	221	การเขียนเรียงความภาษาอังกฤษ 3	1 (4)
EN	222	การเขียนเรียงความภาษาอังกฤษ 4	1 (4)
EN	231	ภาษาอังกฤษบูรณาการ 3	Aud(2)*
EN	232	ภาษาอังกฤษบูรณาการ 4	Aud(2)*
SK	201	การอ่านการแปลภาษาสันสกฤต 1	1 (2)
SK	202	การอ่านการแปลภาษาสันสกฤต 2	1 (2)
SK	211	การใช้ภาษาสันสกฤต 1	1 (2)
SK	212	การใช้ภาษาสันสกฤต 2	1 (2)
FR	211	การอ่านเข้าใจภาษาฝรั่งเศส	1 (2)
FR	221	การใช้ภาษาฝรั่งเศส	1 (2)
LA	201	กฎหมายทั่วไป	3

PH	202	ตรรกศาสตร์เบื้องต้น	3
AR	201	พุทธศิลป์	2
ED	201	การศึกษาเบื้องต้น	2
รวม			40**

หมายเหตุ: ตัวเลขที่มีเครื่องหมาย ** วิชาศาสนาบังคับและวิชาพื้นฐานทั่วไปเรียนประมาณ 36 หน่วยกิต

รายวิชาสำหรับชั้นปีที่ 3

นักศึกษาทุกคนจะต้องเรียนวิชาศาสนากับวิชาเอกและวิชาเลือก หรือวิชาเอกและวิชาโทตามที่กำหนดไว้สำหรับคณะนั้น ๆ ดังนี้

1. วิชาศาสนาบังคับ

			<u>หน่วยกิต</u>
BU	325	พระสูตรต้นตปีฎก 5	2
BU	326	พระสูตรต้นตปีฎก 6	2
BU	361	ธรรมพหุภษาอังกฤษ 1	2
BU	383	การปฏิบัติกรรมฐาน 3	1

2. วิชาเอก วิชาโท

ให้ดูรายละเอียดในรายวิชาเอก วิชาโท ของคณะนั้น ๆ

3. วิชาเลือก

ให้เลือกเรียนรายวิชาเลือกตามที่กำหนดไว้ทำวิชาเอกนั้น ๆ

รายวิชาสำหรับชั้นปีที่ 4

1. วิชาศาสนาบังคับ

			<u>หน่วยกิต</u>
BU	427	พระสูตรต้นตปีฎก 7	2
BU	428	พระสูตรต้นตปีฎก 8	2
BU	462	ธรรมพหุภษาอังกฤษ 2	1 (2)
BU	484	การปฏิบัติกรรมฐาน 4	1
CR	431	ศาสนาเปรียบเทียบ 1	2

2. วิชาเอก วิชาโท

เรียนต่อจากที่เรียนแล้วในชั้นปีที่ 3

3. วิชาเลือก

ให้เลือกเรียนรายวิชาเลือกที่กำหนดไว้ท้ายวิชานั้น ๆ

การศึกษาคณะปฏิบัติ

นักศึกษาทุกคนที่เรียนจบหลักสูตรภาควิชาการแล้วต้องปฏิบัติกิจกรรมฐาน และปฏิบัติศาสนกิจ ซึ่งเป็นหลักสูตรภาคปฏิบัติ เพื่อให้เกิดความสมบูรณ์ทั้ง 3 ชั้น ตามหลักการทางพระพุทธศาสนา คือปรีชาปฏิบัติ ปฏิเวธ และเพื่อให้ให้นักศึกษาได้ตอบแทนคุณพระศาสนา ได้มีประสบการณ์และได้บำเพ็ญประโยชน์แก่สังคม แต่ไม่นับเป็นหน่วยกิต จึงกำหนดเป็นระเบียบปฏิบัติไว้ดังนี้

1. ปฏิบัติกิจกรรมฐาน ณ สถานที่ และตามระยะเวลาซึ่งมหาวิทยาลัยกำหนดให้เป็นคราว ๆ ไป
2. ปฏิบัติศาสนกิจ เป็นระยะเวลา 1 ปี คือ
 - 2.1 ไปปฏิบัติศาสนกิจในต่างจังหวัด ตามคำสั่งของมหาวิทยาลัย หรือ
 - 2.2 เป็นเจ้าหน้าที่หรือครูอาจารย์ ในสถานศึกษาที่มหาวิทยาลัยกำหนดให้ หรือ
 - 2.3 ไปทำศาสนกิจอื่น ๆ ตามแต่มหาวิทยาลัยจะกำหนด หรือ
 - 2.4 ปฏิบัติศาสนกิจในวัดของตน โดยเจ้าอาวาสแจ้งความจำนงต่อมหาวิทยาลัย และมหาวิทยาลัยอนุมัติ

นักศึกษาที่อยู่ในระหว่างการศึกษาคณะปฏิบัติ ตามที่ระบุไว้ในข้อ 1 และ 2 ต้องทำรายงานกิจการที่ได้ปฏิบัติเสนอมหาวิทยาลัยด้วย ซึ่งจะถือว่าได้ปฏิบัติครบถ้วนตามกฎหมายและระเบียบของมหาวิทยาลัย ระดับบัณฑิตศึกษา

ในการศึกษาระดับมหาบัณฑิต เรียกว่า "ศาสนศาสตรมหาบัณฑิต" ใช้อักษรย่อ "ศน.ม." ชื่อเต็มภาษาอังกฤษเรียกว่า "Master of Arts" ชื่อย่อ "M.A." เรียกชื่อปริญญามหาบัณฑิตว่า "ศาสนศาสตรมหาบัณฑิต" เหมือนกันหมดทุกสาขาวิชาที่จบ ความแตกต่างจะอยู่ที่สาขาวิชาที่ระบุไว้ในวงเล็บของชื่อย่อปริญญา เช่น ศาสนศาสตรมหาบัณฑิต สาขาวิชาพุทธศาสนาและปรัชญา เขียนว่า ศน.ม. (พุทธศาสนาและปรัชญา) ภาษาอังกฤษเขียนว่า M.A. (Buddhism and Philosophy) หลักสูตรปริญญาศาสนศาสตรมหาบัณฑิต มี 2 สาขาวิชาคือ

- 2.1 สาขาวิชาพุทธศาสนนิเทศ
- 2.2 สาขาวิชาพุทธศาสนและปรัชญา

โดยที่หลักสูตรปริญญาศาสนศาสตรมหาบัณฑิตนั้นจะมีวัตถุประสงค์ของแต่ละสาขาแตกต่างกัน ออกไปกล่าวคือ

สาขาวิชาพุทธศาสนาและปรัชญา มีวัตถุประสงค์ คือ

1. เพื่อผลิตนักวิชาการทางพระพุทธศาสนาและปรัชญา ให้มีคุณวุฒิและคุณสมบัติเหมาะสม กับสภาพสังคมปัจจุบัน

2. เพื่อส่งเสริมการศึกษาวิจัยทางพระพุทธศาสนาและปรัชญาในประเทศไทย

3. เพื่อส่งเสริมการศึกษาภาษาศิลปะและวัฒนธรรม ที่เกี่ยวข้องกับพระพุทธศาสนาและ ปรัชญา

4. เพื่อผลิตพระภิกษุนักบริหาร นักพัฒนา และนักเผยแผ่ ตามหลักคุณธรรมทางพระพุทธ ศาสนา

สาขาวิชาพุทธศาสนนิเทศ มีวัตถุประสงค์ คือ

1. เพื่อผลิตศาสนศาสตรมหาบัณฑิต สาขาพุทธศาสนนิเทศ เพื่อปฏิบัติงานพระธรรมทูต ทั้งภายในประเทศและต่างประเทศ

2. เพื่อให้พระนักศึกษามีความรู้ความสามารถในวิชาการพระพุทธศาสนาทั้งภาคทฤษฎี และ ภาคปฏิบัติ

3. เพื่อให้พระนักศึกษามีความรู้ความสามารถในการเผยแผ่พระพุทธศาสนาอย่างมีประสิทธิภาพ ยิ่งขึ้น

คุณสมบัติของผู้สมัครเข้าศึกษาในบัณฑิตวิทยาลัย

1. พระภิกษุสามเณร ผู้สำเร็จการศึกษาระดับปริญญาตรีศาสนศาสตรบัณฑิต พุทธศาสนศึกษา หรือเทียบเท่า หรือชั้นปริญญาตรีที่เรียกชื่อเป็นอย่างอื่น ตามที่สภาการศึกษามหามกุฏราชวิทยาลัยให้การรับรอง

2. ได้คะแนนเฉลี่ยไม่ต่ำกว่าร้อยละ 75 หรือ B หรือได้แต้มคะแนนเฉลี่ยสะสมไม่ต่ำกว่า 2.50

3. มีคุณสมบัติตามข้อกำหนดของแต่ละสาขาวิชาที่เปิดสอน

4. ผู้สมัครเข้าศึกษาซึ่งอยู่ในเกณฑ์นอกเหนือจากที่กล่าวมาแล้ว อาจได้รับการพิจารณาคัดเลือก เข้าศึกษาได้ ตามดุลยพินิจของโครงการบัณฑิตศึกษา

5. เป็นผู้มีสุขภาพประพดี และสุขภาพดี (สภาการศึกษามหามกุฏราชวิทยาลัย, 2531)

โครงสร้างของหลักสูตร

สภาการศึกษามหาวิทยาลัย กำหนดโครงสร้างของหลักสูตรปริญญาวิทยาศาสตรมหาบัณฑิตแต่ละสาขาวิชาให้ศึกษารายวิชาไม่น้อยกว่า 48 หน่วยกิต รวมวิทยานิพนธ์ด้วย โดยจำแนกประเภทดังนี้

วิชาบังคับ	27	หน่วยกิต
วิชาเลือก	12	หน่วยกิต
วิทยานิพนธ์	9	หน่วยกิต
รวมหน่วยกิตทั้งสิ้น	48	หน่วยกิต

สภาการศึกษามหาวิทยาลัย จัดการศึกษาในระดับบัณฑิตศึกษาเป็นแบบหน่วยกิต ทั่วภาค ปีการศึกษาหนึ่ง ๆ แบ่งออกเป็น 2 ภาคการศึกษา แต่ละภาคการศึกษามีเวลาไม่น้อยกว่า 16 สัปดาห์ ระยะเวลาที่ใช้ในการศึกษาไม่น้อยกว่า 2 ปี และไม่เกิน 5 ปี

แผนการศึกษา

แผนการศึกษาศาสตรมหาบัณฑิต สาขาพุทธศาสนนิเทศ

ภาคการศึกษาที่ 1 ปีที่ 1

รหัสวิชา	รายวิชา	หน่วยกิต
BU 501	วินัยปิฎก	2
BU 502	สุตตันตปิฎก	2
BU 506	สัมมนาพระพุทธศาสนamahayan	2
BU 508	สัมมนาศาสนาเปรียบเทียบ	2
BU 509	ศิลปะและวัฒนธรรมทางพระพุทธศาสนา	2
BU 500	ภาษาอังกฤษเพื่อการงานธรรมทูต	2
	รวม	12

ภาคการศึกษาที่ 2 ปีที่ 1

รหัสวิชา	รายวิชา	หน่วยกิต
BU 503	อภิธรรมปิฎก	2
BU 504	เถรนิพนธ์ไทย	2
BU 505	กรรมฐาน	2
BU 510	สัมมนาประวัติและวิวัฒนาการทาง พระพุทธศาสนา	2
BU 512	ตรรกวิทยาในพระพุทธศาสนา	2
EN 500	ภาษาอังกฤษเพื่องานธรรมทูต	2
	รวม	12

ภาคการศึกษาที่ 1 ปีที่ 2

รหัสวิชา	รายวิชา	หน่วยกิต
ECO 522	ปริทรรศน์เศรษฐศาสตร์และรัฐศาสตร์ปัจจุบัน	2
RE 520	สัมมนาปัญหาศาสนา	2
PH 601	ปริทรรศน์ปรัชญาตะวันตก	2
PH 604	ปรัชญาอัตถิภาวนิยม	2
RE 517	สัมมนาคัมภีร์ไบเบิลและคัมภีร์อัลกุรอาน	2
EN 500	ภาษาอังกฤษเพื่องานธรรมทูต	2
	รวม	12

ภาคการศึกษาที่ 2 ปีที่ 2

รหัสวิชา	รายวิชา	หน่วยกิต
BU 507	ภาคปฏิบัติงานธรรมทูต	4
BU 521	งานวิจัยส่วนบุคคล	1
BR 700	วิทยานิพนธ์	9
	รวม	14

แผนการศึกษาศาสนศาสตร์มหาบัณฑิต สาขาพุทธศาสนาและปรัชญา

ภาคการศึกษาที่ 1 ปีที่ 1

รหัสวิชา	รายวิชา	หน่วยกิต
BU 501	สัมมนาประวัติ และวิวัฒนาการของ พระพุทธศาสนา	3
BU 502	การเปรียบเทียบหลักธรรมของพระพุทธ- ศาสนาเถรวาทและมหายาน	3
BU 503	พุทธปรัชญาในพระสูตรตันตปิฎก	3
PH 506	ปรัชญาวัตถุนิยมและจิตนิยม	3
	รวม	12

ภาคการศึกษาที่ 2 ปีที่ 1

รหัสวิชา	รายวิชา	หน่วยกิต
BU 504	พุทธปรัชญาในพระอภิธรรมปิฎก	3
BU 507	ทฤษฎีและปัญหาจริยศาสตร์	3
PH 508	ปริทรรศน์ปรัชญาตะวันตกสมัยปัจจุบัน	3
BU	วิชาเลือกหมวดพุทธศาสตร์	4
	รวม	13

ภาคการศึกษาที่ 1 ปีที่ 2

รหัสวิชา	รายวิชา	หน่วยกิต
PH 509	ปริทรรศน์ปรัชญาตะวันออก	3
BU 611	วิจัยส่วนบุคคล	1
BU	วิชาเลือกหมวดพุทธศาสตร์	2
PH	วิชาเลือกหมวดปรัชญา	6
	รวม	12

ภาคการศึกษาที่ 2 ปีที่ 2

รหัสวิชา	รายวิชา	หน่วยกิต
BU 505	ทฤษฎีและการปฏิบัติการฐาน	3
BU 500	วิทยานิพนธ์	9
	รวม	12

3. บุคลากร

ในด้านการจัดการเรียนการสอน สภาการศึกษามหามกุฏราชวิทยาลัยมีอาจารย์ผู้ทรงคุณวุฒิทั้งอาจารย์ประจำและอาจารย์พิเศษที่ทำหน้าที่สอนในมหาวิทยาลัยดังนี้

ตารางที่ 1 แสดงจำนวนอาจารย์จำแนกตามประเภท ของสภาการศึกษามหามกุฏราชวิทยาลัย
ในช่วงปี พ.ศ. 2527-2534

ปี พ.ศ.	อาจารย์ประจำ	อาจารย์พิเศษ	รวม
2527	26	34	60
2528	27	33	60
2529	28	31	59
2530	32	40	72
2531	27	36	63
2532	32	45	77
2533	69	14	83
2534	69	16	85

ที่มา กองกลาง สำนักงานอธิการบดี สภาการศึกษามหามกุฏราชวิทยาลัย

จากตารางที่ 1 จะเห็นได้ว่าจำนวนอาจารย์พิเศษจะมีปริมาณมากกว่าอาจารย์ประจำ ในช่วงก่อนปี พ.ศ. 2533 ต่อมาตั้งแต่ปี พ.ศ. 2533 ซึ่งเป็นปีที่รัฐบาลจัดสรรเงินงบประมาณแผ่นดินให้สภาการศึกษากรมการศึกษาระดับอุดมศึกษา ทำให้มีอัตราอาจารย์ประจำมหาวิทยาลัยเพิ่มขึ้นตามลำดับในปีต่อมา ในทางตรงข้ามจำนวนอาจารย์พิเศษจะลดจำนวนลงด้วย

นอกจากจำนวนอาจารย์ประจำและอาจารย์พิเศษที่ได้แสดงไว้ในตารางที่ แล้วอาจารย์ต่าง ๆ เหล่านี้ประกอบไปด้วยผู้มีคุณวุฒิต่าง ๆ ดังนี้

ตารางที่ 2 แสดงจำนวนอาจารย์จำแนกตามคุณวุฒิ ของสภาการศึกษากรมการศึกษาระดับอุดมศึกษา
ในช่วงปี พ.ศ. 2527-2534

ปี พ.ศ.	อาจารย์ประจำ			อาจารย์พิเศษ			รวม
	ตรี	โท	เอก	ตรี	โท	เอก	
2527	14	10	2	-	29	5	60
2528	14	11	2	-	22	5	60
2529	15	12	1	-	20	4	59
2530	20	11	1	-	26	6	72
2531	15	10	2	-	24	7	63
2532	15	13	4	-	26	7	77
2533	18	43	8	-	12	2	83
2534	18	44	7	-	13	2	65

ที่มา กองกลาง สำนักงานอธิการบดี สภาการศึกษากรมการศึกษาระดับอุดมศึกษา

จากตารางที่ 2 จะพบว่าอาจารย์ที่ทำหน้าที่สอนในสภาการศึกษากรมการศึกษาระดับอุดมศึกษาส่วนใหญ่มีวุฒิปริญญาโทมากที่สุด ทั้งอาจารย์ประจำและอาจารย์พิเศษ ในกรณีอาจารย์พิเศษนั้นไม่มีอาจารย์วุฒิปริญญาตรี ส่วนอาจารย์ประจำนั้นเป็นผู้มีวุฒิปริญญาเอกเพิ่มมากขึ้น ตั้งแต่ปี พ.ศ. 2533 เนื่องด้วยเป็นปี ที่มหาวิทยาลัยได้รับการจัดสรรเงินงบประมาณแผ่นดินจากรัฐบาลผ่านกรมการศึกษาระดับอุดมศึกษา

4. งบประมาณ

นอกจากจำนวนอาจารย์ที่ได้แสดงให้เห็นข้างต้นแล้ว ในเรื่องของงบประมาณรายได้และค่าใช้จ่ายของสภาการศึกษามหาวิทยาลัยรามคำแหงราชวิทยาลัยนั้น รายได้จะได้จากเงินงบประมาณแผ่นดินซึ่งรัฐบาลจัดสรรให้โดยผ่านกรมการศาสนาส่วนหนึ่ง อีกส่วนหนึ่งเป็นเงินนอกงบประมาณแผ่นดินเช่น เงินบริจาคของผู้มีจิตศรัทธา เงินอุดหนุนจากมูลนิธิรามคำแหงราชวิทยาลัย ดังนี้

ตารางที่ 3 แสดงรายได้และรายจ่าย ของสภาการศึกษามหาวิทยาลัย
ในช่วงปี พ.ศ. 2527-2534

ปี พ.ศ.	รายได้				รายจ่าย		หมายเหตุ
	งบประมาณแผ่นดิน		นอกงบประมาณแผ่นดิน				
2527	1,600,000	-	1,403,125	99	3,003,125	99	
2528	1,600,000	-	1,455,619	54	3,055,619	54	
2529	1,600,000	-	2,110,002	01	3,710,002	01	
2530	1,600,000	-	2,237,390	25	3,837,390	25	
2531	1,600,000	-	2,916,500	-	4,516,500	-	
2532	2,841,000	-	2,406,605	48	5,247,605	48	
2533	7,548,850	-	5,457,083	80	13,005,933	80	
2534	9,937,440	-	1,770,952	64	11,708,392	64	ม.ค.-ก.ย. 34

ที่มา กองกลาง สำนักงานอธิการบดี สภาการศึกษามหาวิทยาลัย

จากตารางที่ 3 จะเห็นว่ารัฐบาลได้จัดสรรเงินงบประมาณแผ่นดินให้สภาการศึกษามหาวิทยาลัย เพิ่มขึ้นตั้งแต่ พ.ศ. 2532 จากเดิมซึ่งเคยจัดสรรให้ 1,600,000 บาท เป็นจำนวน 2,841,000 บาท และเพิ่มขึ้นจนถึงในปี พ.ศ. 2534 ได้รับจัดสรรเงินงบประมาณแผ่นดินเป็นจำนวน 9,937,440 บาท แต่อย่างไรก็ตามก็ยังไม่เพียงพอกับค่าใช้จ่ายที่สภาการศึกษาใช้ในการดำเนินงานของสถาบัน สภาการศึกษาจึงต้องหาเงินนอกงบประมาณแผ่นดิน (จากมูลนิธิรามคำแหงราชวิทยาลัย, ผู้มีจิตศรัทธาบริจาค, อื่น ๆ) เพื่อช่วยในการใช้จ่าย

5. อาคารสถานที่

สภาการศึกษามหามกุฏราชวิทยาลัย ในส่วนกลางตั้งอยู่ที่บริเวณวัดบวรนิเวศวิหาร โดยมีพื้นที่ ไร่สองรวม 3,000 ตารางเมตร แบ่งออกเป็นอาคาร 3 หลัง มีห้องเรียน 28 ห้องเรียน ห้องสำนักงานใหญ่ 2 ห้อง ห้องประชุมใหญ่ 1 ห้อง ห้องสมุด 2 ห้อง (พระครูสุภัทรสารโสภณ, สัมภาษณ์)

มหาจุฬาลงกรณราชวิทยาลัย ในพระบรมราชูปถัมภ์

มหาจุฬาลงกรณราชวิทยาลัยในพระบรมราชูปถัมภ์ ซึ่งตั้งอยู่ในบริเวณวัดมหาธาตุยุวราชรังสฤษฎิ์ กรุงเทพมหานคร เป็นมหาวิทยาลัยสงฆ์ฝ่ายมหานิกาย ที่พระบาทสมเด็จพระจุลจอมเกล้าเจ้าอยู่หัวทรง พระกรุณาโปรดเกล้าฯ ให้ตั้งขึ้น โดยให้ย้ายการบอกพระปริยัติธรรมจากเก๋งหน้าวัดพระศรีรัตนศาสดาราม (วัดพระแก้ว) ไปตั้งที่วัดมหาธาตุ เพื่อเป็นที่เล่าเรียนพระปริยัติธรรมของพระสงฆ์ฝ่ายมหานิกายเมื่อ พ.ศ. 2430 และโปรดให้เรียกว่า "มหาธาตุวิทยาลัย" ดังในประกาศพระราชปรารภในการก่อพระฤกษ์สังฆ- เสนาสน์ราชวิทยาลัย (ประกาศพระราชปรารภในการก่อพระฤกษ์สังฆเสนาสน์ราชวิทยาลัย, ร.ศ. 115) ว่า "...อีกสถานหนึ่งเป็นที่เล่าเรียนของพระสงฆ์ฝ่ายมหานิกายได้ตั้งไว้ที่วัดมหาธาตุราชวรวิหาร พระอาราม หลวงนี้มันชื่อว่า มหาธาตุวิทยาลัย ได้เปิดการเล่าเรียนแต่วันที่ 8 พฤศจิกายน รัตนโกสินทร์ศก 108 สิบมา แต่สังฆเสนาสน์สำหรับมหาธาตุวิทยาลัยนี้ยังไม่เป็นที่สมควรแก่การเล่าเรียนเจริญขึ้นสิบมานี้ จึงทรงพระราชดำริที่จะทรงสร้างสังฆเสนาสน์ สำหรับมหาธาตุวิทยาลัยนี้ขึ้นใหม่...."

และต่อมปี พ.ศ. 2437 โปรดให้คิดแบบถาวรวัดถุ สร้างที่พระราชทานเพลิงพระศพพระราช โอรสธิดาราชเจ้าฟ้ามหาวชิรมนุส เรียกว่า "สังฆเสนาสน์ราชวิทยาลัย" เมื่อไม่มีการตั้งพระศพ โปรดให้ เป็นวิทยาลัยที่เล่าเรียนของพระภิกษุสามเณร โปรดให้สมเด็จพระเจ้าฟ้ากรมพระนริศรานุวัดติวงศ์ทรงอำนาจการ ก่อสร้าง สำเร็จเมื่อปีวอก พ.ศ. 2439 พระราชทานเปลี่ยนนามมหาธาตุวิทยาลัยเป็นมหาจุฬาลงกรณ- ราชวิทยาลัย เพื่อให้เป็นที่เฉลิมพระเกียรติยศสืบไป (สมเด็จพระเจ้าบรมวงศ์เธอ กรมพระฯ ทรงพระกรุณาฯ พ.ศ. 2461) แต่การดำเนินการจัดการศึกษาก็ยังไม่สามารถดำเนินให้บรรลุพระราชปรารภได้

ในปี พ.ศ. 2490 พระพิมลธรรม (ช้อย ฐานทัตตมหาเถระ) อธิบดีสงฆ์วัดมหาธาตุพร้อมด้วย พระเถระอีกหลายรูป ได้มีความเห็นควรมีการปรับปรุงการศึกษาของสงฆ์ให้ทันการเปลี่ยนแปลงของสังคม และเป็นภาระสนองพระราชปรารภของพระบาทสมเด็จพระจุลจอมเกล้าเจ้าอยู่หัว ที่จะให้มหาจุฬาลงกรณ- ราชวิทยาลัยเป็นสถานศึกษาวิชาชั้นสูง จึงได้ร่วมกันจัดดำเนินการศึกษาของมหาจุฬาลงกรณราชวิทยาลัย

ในฐานะเป็นมหาวิทยาลัยสงฆ์แห่งคณะสงฆ์ไทย โดยเปิดดำเนินการเมื่อวันที่ 18 กรกฎาคม พ.ศ. 2490 โดยมีจุดมุ่งหมายดังนี้

1. เพื่อให้พระภิกษุสามเณรได้รับการศึกษาชั้นสูงอันจะทำให้
 - เป็นผู้มีความรู้ความเข้าใจหลักธรรมทางพระพุทธศาสนาอย่างแท้จริง
 - เป็นผู้ประพฤติปฏิบัติชอบดำรงอยู่ในสมณธรรมสมควรแก่ภาวะ
 - เป็นผู้สามารถในการประกาศศาสนธรรม ให้เกิดความรู้ ความเข้าใจ และความเลื่อมใส

ศรัทธาแก่ชาวโลกสมัยปัจจุบัน เป็นประโยชน์แก่อุทิศในการดำรงชีวิต ทั้งแก่ตนและแก่สังคม

2. เพื่อผลิตครูผู้สามารถในการสอน มีความประพฤติดีงามตามหลักศีลธรรม และนักเผยแผ่ผู้สามารถในการประกาศธรรมปฏิบัติ

3. เพื่อส่งเสริมคุณธรรมคือ ความเมตตากรุณาและความมีน้ำใจ เสียสละสนับสนุนให้พระภิกษุสงฆ์บำเพ็ญศาสนกิจเป็นกัลยาณมิตรและเป็นผู้นำทางจิตใจของประชาชนในกิจการทางศาสนา ทางสังคม และวัฒนธรรม อันจะเป็นไปเพื่อประโยชน์สุขของประชาชน (มหาจุฬาลงกรณราชวิทยาลัย, 2526)

1. การบริหารงาน

รูปแบบของการบริหารมหาจุฬาลงกรณราชวิทยาลัยเป็นไปตามคำสั่งมหาเถรสมาคม เรื่องการศึกษาของมหาวิทยาลัยสงฆ์ พ.ศ. 2512 ซึ่งกำหนดให้มีสภามหาวิทยาลัยของมหาจุฬาลงกรณราชวิทยาลัย ทำหน้าที่บริหารการศึกษาของมหาจุฬาลงกรณราชวิทยาลัย และมีอธิการบดีเป็นผู้บังคับบัญชารับผิดชอบการบริหารงานของมหาวิทยาลัย

สภามหาวิทยาลัยมหาจุฬาลงกรณราชวิทยาลัย

สภามหาวิทยาลัยของมหาจุฬาลงกรณราชวิทยาลัย ประกอบด้วยสภานายกมหาจุฬาลงกรณราชวิทยาลัย เป็นนายกสภามหาวิทยาลัย อธิการบดีเป็นรองนายกสภามหาวิทยาลัย รองอธิการบดี เลขานุการ รองเลขานุการ และคณบดี เป็นกรรมการสภามหาวิทยาลัยโดยตำแหน่ง และกรรมการสภามหาวิทยาลัยผู้ทรงคุณวุฒิอีกไม่เกิน 9 ท่าน ซึ่งสมเด็จพระสังฆราชทรงแต่งตั้งตามคำกราบทูลของสภานายกมหาจุฬาลงกรณราชวิทยาลัย โดยมีเลขานุการมหาจุฬาลงกรณราชวิทยาลัย เป็นเลขานุการสภามหาวิทยาลัยของมหาจุฬาลงกรณราชวิทยาลัย สภามหาวิทยาลัยมีอำนาจหน้าที่ดังนี้

1. กำหนดหลักสูตรการศึกษาในมหาวิทยาลัย.
2. พิจารณาการจัดตั้ง ยุบ รวม และเลิกล้ม คณะวิทยาลัย บัณฑิตวิทยาลัย ภาควิชา และหรือส่วนงานที่เรียกชื่ออย่างอื่นในมหาวิทยาลัย
3. พิจารณาการแต่งตั้งและถอดถอนอธิการบดี รองอธิการบดี เลขานุการ หรือตำแหน่งที่เรียกชื่ออย่างอื่น ซึ่งเทียบเท่าตำแหน่งดังกล่าวในมหาวิทยาลัย
4. พิจารณากำหนดงบประมาณค่าใช้จ่ายประจำปีของมหาวิทยาลัย
5. จัดวางระเบียบเกี่ยวกับการเงินและทรัพย์สินของมหาวิทยาลัย
6. วางระเบียบและข้อบังคับอื่น ๆ ตลอดจนระเบียบ การวัดผล และดำเนินการวัดผล ทุกอย่างเพื่อให้สมศักดิ์และสิทธิแห่งปริญญาทุกประการ
7. อนุมัติให้ปริญญา ประกาศนียบัตรชั้นสูง อนุปริญญา และประกาศนียบัตร
8. ดำเนินการประสานปริญญา และหรือมอบประกาศนียบัตรแก่ผู้สำเร็จหลักสูตรการศึกษา แขนงต่าง ๆ ในมหาวิทยาลัย
9. ปฏิบัติการอื่น ๆ ภายในขอบเขตของมหาวิทยาลัย ในเมื่อไม่ขัดต่อนโยบายของคณะสงฆ์
10. ส่งเสริมการศึกษาและการค้นคว้าวิจัยในมหาวิทยาลัยให้เจริญยิ่งขึ้น

(มหาจุฬาลงกรณราชวิทยาลัย, 2532)

คณะกรรมการบริหารมหาวิทยาลัย

ในการบริหารงานภายในมหาวิทยาลัยนอกจากจะมีอธิการบดีเป็นผู้บังคับบัญชารับผิดชอบแล้ว ยังมีคณะกรรมการบริหารมหาวิทยาลัย ซึ่งจัดตั้งขึ้นตามระเบียบมหาจุฬาลงกรณราชวิทยาลัย ว่าด้วยการบริหาร พ.ศ. 2527 โดยคณะกรรมการดังกล่าวจะมีอธิการบดีเป็นประธาน รองอธิการบดี เลขานุการ รองเลขานุการ คณบดี ผู้อำนวยการสถาบันหรือสำนัก ผู้อำนวยการสถาบันการศึกษา เป็นกรรมการโดยตำแหน่ง และอาจมีกรรมการผู้ทรงคุณวุฒิซึ่งสภานายกมหาวิทยาลัยแต่งตั้งโดยความเห็นชอบของสภามหาวิทยาลัยก็ได้ กรรมการผู้ทรงคุณวุฒิมีจำนวนไม่น้อยกว่าสี่รูปและไม่เกินหกรูป โดยให้เลขานุการเป็นเลขานุการของคณะกรรมการบริหารของมหาวิทยาลัย คณะกรรมการบริหารของมหาวิทยาลัย มีอำนาจหน้าที่ดังนี้

1. เสนอสภามหาวิทยาลัยออกข้อบังคับและวางระเบียบของมหาวิทยาลัย
2. พิจารณาหลักสูตรให้สอดคล้องกับหลักสูตรการศึกษาระดับอุดมศึกษาเพื่อเสนอ

สภามหาวิทยาลัย

3. เสนอขออนุมัติให้ปริญญา ประกาศนียบัตร อนุปริญญา และประกาศนียบัตร
4. เสนอจัดตั้ง ยุบ รวม และเลิกคณะ ภาควิชา สถาบัน สำนัก และสถาบันการศึกษา
5. เสนอจัดตั้ง-รับ สถาบันการศึกษาชั้นสูง วิทยาลัย เข้าสมทบในมหาวิทยาลัย หรือพิจารณา

เสนอขณกเลิกสถาบันการศึกษา วิทยาลัยที่เข้าสมทบในมหาวิทยาลัย

6. เสนอเพื่อจัดวางระเบียบเกี่ยวกับการเงิน และทรัพย์สินของมหาวิทยาลัย
7. เสนอสภามหาวิทยาลัยเพื่อแต่งตั้งคณะกรรมการเพื่อให้คำแนะนำหรือดำเนินการกิจการ

อย่างใดอย่างหนึ่งของมหาวิทยาลัย

8. เสนอแต่งตั้งและถอดถอนเจ้าหน้าที่มหาวิทยาลัย (มหาจุฬาลงกรณราชวิทยาลัย, 2552)

สำนักงานอธิการบดี เป็นสำนักงานกลางในการบริหารมหาวิทยาลัย โดยมีอธิการบดีเป็นหัวหน้า

สำนักงาน ทำหน้าที่ธุรการประสานงานกับหน่วยงานต่าง ๆ ภายในมหาวิทยาลัย ประกอบด้วย

1. กองกลาง
2. กองวิชาการ
3. กองบริการการศึกษา
4. กองปฏิบัติศาสนกิจในประเทศ
5. กองแผนงาน
6. กองการวิจัย
7. กองประชาสัมพันธ์และเผยแพร่
8. สำนักงานเลขานุการฝ่ายกิจการนิสิต
9. สำนักงานเลขานุการฝ่ายกิจการวิทยเขต
10. สำนักงานเลขานุการฝ่ายกิจการต่างประเทศ

สำนักต่าง ๆ อีก 3 สำนักคือ

1. สำนักทะเบียนและวัดผล
2. สำนักหอสมุดกลาง
3. สำนักธรรมวิจัย

สถาบันประกอบด้วย 2 สถาบันคือ

1. สถาบันวิจัยพุทธศาสตร์ (เป็นหน่วยงานเทียบเท่ากอง/ภาควิชา ในสำนักงานอธิการบดี)
2. สถาบันวิปัสสนาธุระ (เป็นหน่วยงานเทียบเท่ากอง/ภาควิชา ขึ้นตรงต่ออธิการบดี) เป็นศูนย์กลางให้การศึกษาทางการปฏิบัติวิปัสสนากรรมฐานแก่ผู้สนใจเข้าฝึกอบรมทั่วไป ทั้งชาวไทยและชาวต่างประเทศ ส่งเสริมสนับสนุนและประสานงานการปฏิบัติธรรมกับสำนักวิปัสสนากรรมฐานทั้งในและต่างประเทศ จัดส่งพระวิปัสสนาจารย์ไปเป็นวิทยากรให้การฝึกอบรมวิปัสสนากรรมฐานตามสถานที่ต่าง ๆ จัดพิมพ์วิปัสสนาสาร เผยแพร่วิปัสสนากรรมฐานทางสถานีวิทยุกระจายเสียง

ศูนย์ประกอบด้วย 1 ศูนย์คือ

1. ศูนย์พัฒนาศาสนา แคมป์สน มหาจุฬาลงกรณราชวิทยาลัย ในพระบรมราชูปถัมภ์ (เป็นหน่วยงานเทียบเท่ากอง/ภาควิชา ขึ้นตรงต่ออธิการบดี) เป็นศูนย์ส่งเสริมการปฏิบัติธรรม เช่นฝึกสมาธิและวิปัสสนา แก่นิสิตและนักศึกษาทั้งบรรพชิตและคฤหัสถ์ เป็นแหล่งข้อมูลสำหรับทำการศึกษาค้นคว้าหลักวิชาการทางศาสนาทุกสาขา ส่งเสริมการศึกษาของชาติ เศรษฐกิจและสังคม ตามหลักศาสนาและเพื่ออนุรักษ์สิ่งแวดล้อมทางธรรมชาติ

คณะประกอบด้วย 5 คณะคือ

1. คณะพุทธศาสตร์
2. คณะครุศาสตร์
3. คณะมนุษยศาสตร์
4. คณะสังคมศาสตร์
5. บัณฑิตวิทยาลัย

วิทยาเขต ประกอบด้วย 9 วิทยาเขตคือ

1. วิทยาเขตหนองคาย (วัดศรีสะเกษ อ. เมือง จ. หนองคาย) เปิดสอน 2 คณะคือ
 - 1.1 คณะครุศาสตร์
 - 1.2 คณะสังคมศาสตร์
2. วิทยาเขตอุบลราชธานี (วัดมหาวนาราม อ. เมือง จ. อุบลราชธานี) เปิดสอน 3 คณะคือ
 - 2.1 คณะพุทธศาสตร์
 - 2.2 คณะครุศาสตร์
 - 2.3 คณะสังคมศาสตร์



3. วิทยาเขตขอนแก่น (วัดธาตุ อ. เมือง จ. ขอนแก่น) เปิดสอน 3 คณะคือ
 - 3.1 คณะพุทธศาสตร์
 - 3.2 คณะครุศาสตร์
 - 3.3 คณะสังคมศาสตร์
4. วิทยาเขตเชียงใหม่ (วัดสวนดอก อ. เมือง จ. เชียงใหม่) เปิดสอน 1 คณะคือ
 - 4.1 คณะพุทธศาสตร์
5. วิทยาเขตนครศรีธรรมราช (วัดแจ้ง อ. เมือง จ. นครศรีธรรมราช) เปิดสอน 1 คณะคือ
 - 5.1 คณะพุทธศาสตร์
6. วิทยาเขตนครราชสีมา (วัดพระนารายณ์มหาราช อ. เมือง จ. นครราชสีมา) เปิดสอน 3

คณะคือ

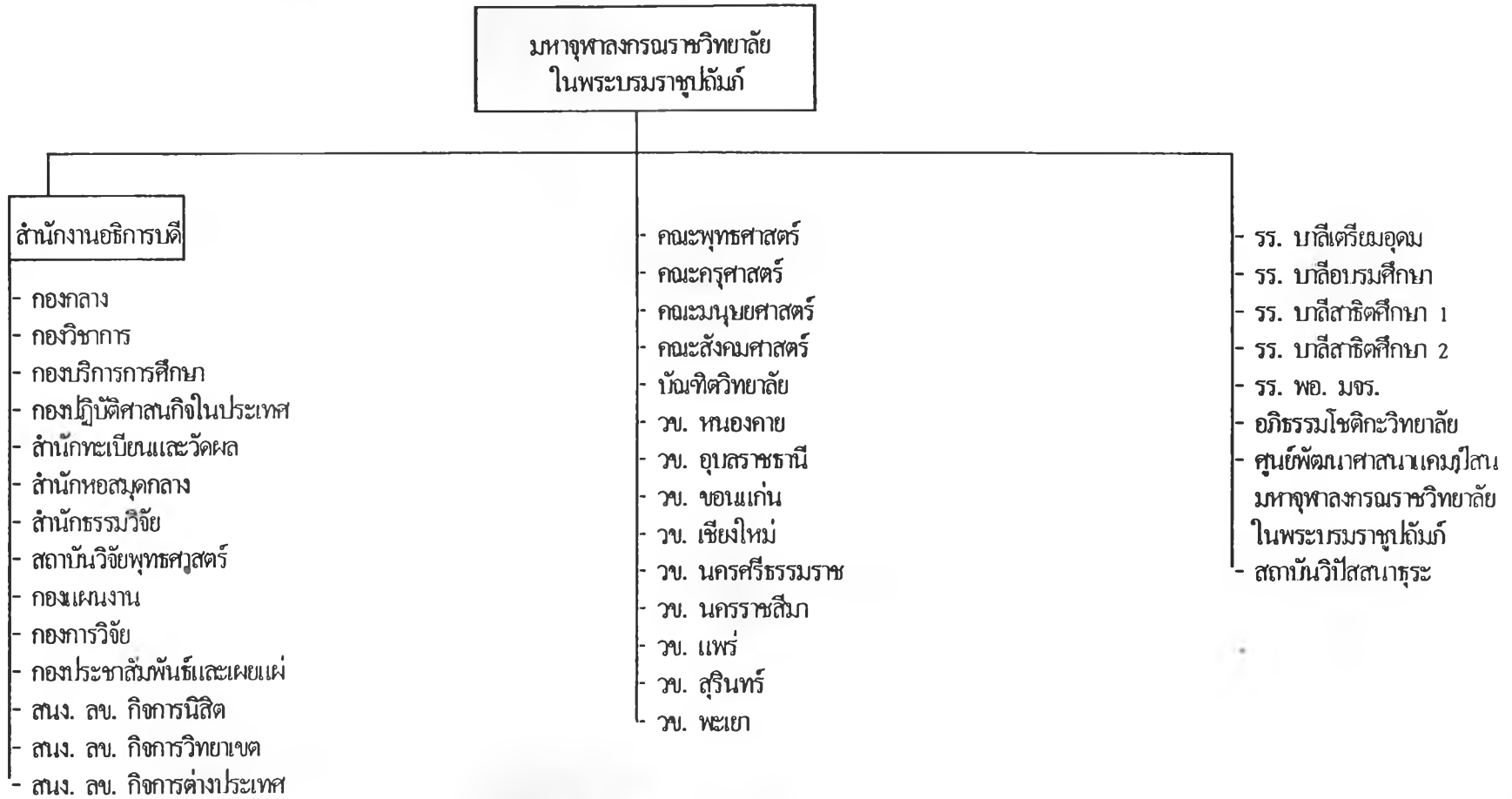
- 6.1 คณะพุทธศาสตร์
- 6.2 คณะครุศาสตร์
- 6.3 คณะมนุษยศาสตร์
7. วิทยาเขตแพร่ (วัดพระบาทมิ่งเมืองวรวิหาร อ. เมือง จ. แพร่) เปิดสอน 1 คณะคือ
 - 7.1 คณะครุศาสตร์
8. วิทยาเขตสุรินทร์ (วัดศาลาลอย อ. เมือง จ. สุรินทร์) เปิดสอน 2 คณะคือ
 - 8.1 คณะครุศาสตร์
 - 8.2 คณะสังคมศาสตร์

และยังมีอีกหลายจังหวัดที่จะเปิดเป็นวิทยาเขตของมหาจุฬาลงกรณราชวิทยาลัย ในพระบรม-
ราชูปถัมภ์ต่อไป (จ่านงค์ ทองประเสริฐ, 2532)

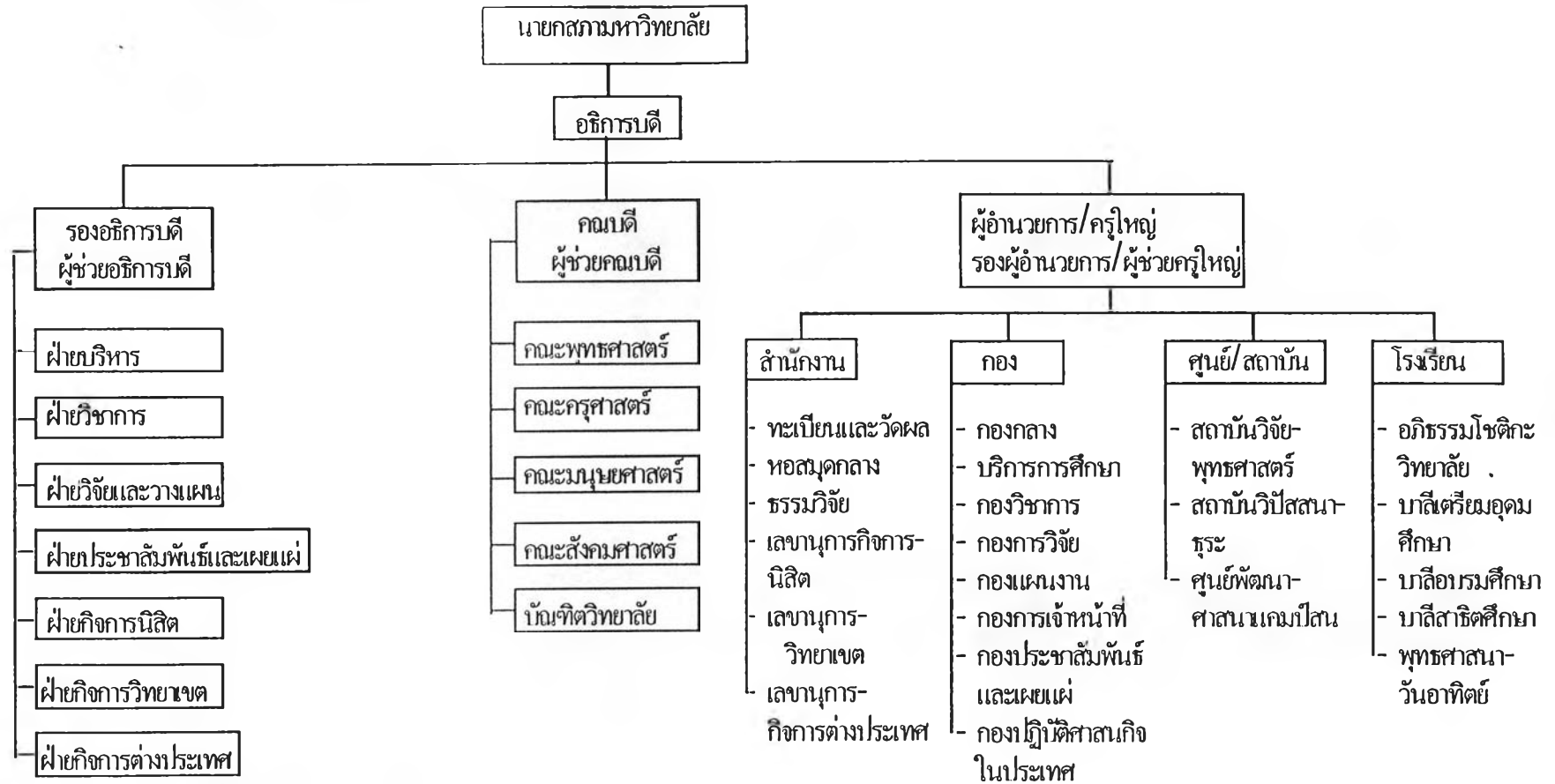
โรงเรียนในสังกัดมหาจุฬาลงกรณราชวิทยาลัย มี 5 แห่งคือ

1. โรงเรียนบาลีสาธิตศึกษา
2. โรงเรียนบาลีอบรมศึกษา
3. โรงเรียนบาลีเตรียมอุดมศึกษา
4. โรงเรียนพุทธศาสนาวันอาทิตย์
5. อภิธรรมโชติกะวิทยาลัย

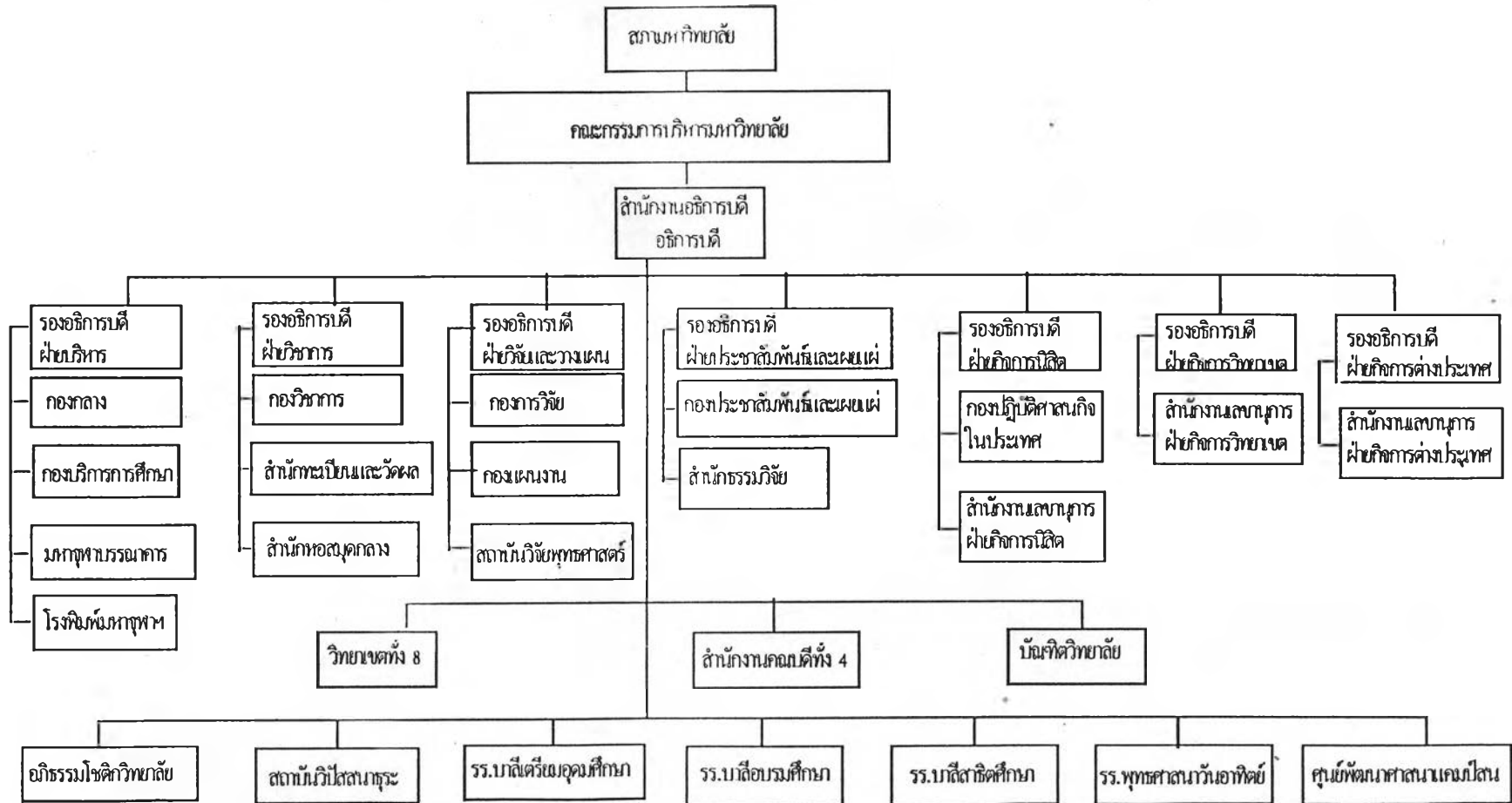
แผนภูมิที่ 4 แสดงการแบ่งส่วนงานของมหาจุฬาลงกรณราชวิทยาลัยในพระบรมราชูปถัมภ์



แผนภูมิที่ 5 แสดงโครงสร้างการแบ่งส่วนงานของมหาวิทยาลัยในพระบรมราชูปถัมภ์



แผนภูมิที่ 6 แสดงแผนผังการบริหารงานของมหาวิทยาลัยราชภัฏวไลยอลงกรณ์ในพระบรมราชูปถัมภ์



2. การศึกษาและหลักสูตร

มหาวิทยาลัยราชภัฏวไลยอลงกรณ์ ได้จัดการศึกษาในระดับต่าง ๆ 2 ระดับด้วยกันคือ

ก. ระดับต่ำกว่าปริญญาตรี มหาวิทยาลัยราชภัฏวไลยอลงกรณ์ มีโรงเรียนในสังกัดที่จัดให้มีการเรียนการสอนทั้งวิชาทางพระพุทธศาสนาและวิชาสามัญในระดับต่าง ๆ ดังนี้

1.1 โรงเรียนบาลีสาธิตศึกษา ให้การศึกษาแก่ผู้ที่ยังไม่มีพื้นฐานการศึกษาของพุทธศาสนาเพียงพอ ต้องใช้เวลาศึกษา 3 ปี โดยให้ศึกษาทั้งวิชาบาลีธรรมะและวิชาสามัญ ตามหลักสูตรโรงเรียนพระปริยัติธรรม แผนกสามัญศึกษา ของกรมการศาสนา กระทรวงศึกษาธิการ โดยใช้เป็นโรงเรียนสาธิตของมหาวิทยาลัย มี 7 แห่งคือ

โรงเรียนบาลีสาธิตศึกษา มหาวิทยาลัยราชภัฏวไลยอลงกรณ์ วัดพระเชตุพนฯ กรุงเทพฯ

โรงเรียนบาลีสาธิตฯ วัดอภิลิขิต อ. เมือง จ. มหาสารคาม

โรงเรียนบาลีสาธิตฯ วัดทุ่งศรีเมือง อ. เมือง จ. อุบลราชธานี

โรงเรียนบาลีสาธิตฯ วัดศรีสะเกษ อ. เมือง จ. หนองคาย

โรงเรียนบาลีสาธิตฯ วัดสวนดอก อ. เมือง จ. เชียงใหม่

โรงเรียนบาลีสาธิตฯ วัดแจ้ง อ. เมือง จ. นครศรีธรรมราช

โรงเรียนบาลีสาธิตฯ วัดกาบเชิง อ. กาบเชิง จ. สุรินทร์

1.2 โรงเรียนบาลีอบรมศึกษา เป็นโรงเรียนที่จัดการศึกษาตามหลักสูตรการศึกษาผู้ใหญ่ระดับ 4 (มัธยมศึกษาตอนต้น) สำหรับพระภิกษุและสามเณร (ตั้งแต่ พ.ศ. 2522-2529) และต่อมาได้จัดการศึกษาระดับมัธยมศึกษาตอนปลายให้กับพระภิกษุและสามเณร ตามหลักสูตรโรงเรียนพระปริยัติธรรม แผนกสามัญศึกษา ของกรมการศาสนา กระทรวงศึกษาธิการ เปิดสอนอยู่ที่วัดสระเกศฯ กรุงเทพฯ

1.3 โรงเรียนเตรียมบาลีอุดมศึกษา จัดการศึกษาแก่พระภิกษุสามเณรชั้นมัธยมศึกษาตอนปลาย ตามหลักสูตรโรงเรียนพระปริยัติธรรม แผนกสามัญ ของกรมการศาสนา กระทรวงศึกษาธิการ เปิดสอนอยู่ที่วัดมหาธาตุฯ กรุงเทพฯ

1.4 โรงเรียนพุทธศาสนาวินิจฉัย เป็นโรงเรียนที่จัดการศึกษาให้กับผู้ที่กำลังศึกษาอยู่ในระดับชั้นประถมศึกษาปีที่ 1 ถึงระดับอุดมศึกษา โดยจัดการเรียนการสอน 3 วิชาคือ วิชาธรรมะ พุทธประวัติ และพุทธศาสนาภาคภาษาอังกฤษ

1.5 อภิธรรมโชติกะวิทยาลัย เป็นโรงเรียนที่จัดการศึกษาตามหลักสูตรอภิธรรม แบ่งเป็น 3 ระดับดังนี้

1. ระดับต้นมี 3 ชั้นเรียกว่า
 - จุพอาภิรรมิกะตรี
 - จุพอาภิรรมิกะโท
 - จุพอาภิรรมิกะเอก
2. ระดับกลางมี 3 ชั้นเรียกว่า
 - มัชฌิมอภิรรมิกะตรี
 - มัชฌิมอภิรรมิกะโท
 - มัชฌิมอภิรรมิกะเอก
3. ระดับสูงมี 3 ชั้นเรียกว่า
 - มหาอภิรรมิกะตรี
 - มหาอภิรรมิกะโท
 - มหาอภิรรมิกะเอก

ข. ระดับอุดมศึกษา

มหาจุฬาลงกรณราชวิทยาลัย มีการจัดการศึกษาในระดับอุดมศึกษา 2 ระดับด้วยกันคือ ในระดับปริญญาตรีและระดับบัณฑิตศึกษา

ระดับปริญญาตรี

ในการให้การศึกษาแก่พระภิกษุสามเณรระดับปริญญาตรี มหาวิทยาลัยมีจุดมุ่งหมายของหลักสูตรที่ได้ปรับปรุงในปี พ.ศ. 2526 ดังนี้

- 1 เพื่อเสริมสร้างพระภิกษุสามเณรให้มีความรู้ความเข้าใจในหลักธรรมทางพุทธศาสนา หลักศาสนา และวิชาการอย่างอื่นที่ไม่ขัดกับสมณภาวะ อันจะช่วยให้สามารถดำรงไว้ซึ่งพระศาสนาและนำพุทธธรรมไปเผยแผ่ให้เกิดสันติสุขแก่ประชาชนโดยทั่วไป
- 2 เพื่อให้พระภิกษุสามเณรได้มีโอกาสศึกษาพระปริยัติธรรมและวิชาการชั้นสูง โดยมุ่งเน้นให้เป็นผู้เชี่ยวชาญรอบรู้ด้านวิชาการ
- 3 เพื่อผลิตบุคลากรทางพระพุทธศาสนา ให้มีความรู้ความสามารถ อันจะสามารถสนองงานของคณะสงฆ์ได้ทั้งในด้านบริการ การปกครอง การเผยแผ่ การศึกษา และสาธารณูปการ อันจะเป็นไปเพื่อความรุ่งเรืองและความมั่นคงของพระพุทธศาสนา
- 4 เพื่อส่งเสริมให้พระภิกษุสามเณรเป็นผู้นำทางสังคม โดยเฉพาะสังคมชนบทและถิ่นทุรกันดาร มีวิถูประสงค์สอดคล้องกับแผนพัฒนาเศรษฐกิจและสังคมแห่งชาติ

5 เพื่อส่งเสริมให้ผู้สำเร็จการศึกษา มีความรู้ความสามารถในการวิจัย วิจักษ์ และวิเคราะห์ พุทธธรรม และเรื่องต่าง ๆ ที่เกี่ยวข้องได้อย่างดี มีความสามารถให้บริการทางด้านวิชาการแก่สังคม แต่งตำรา จัดอบรม นำเพ็ญศาสนกิจ เป็นกัลยาณมิตร เป็นผู้นำทางด้านจิตใจของประชาชนในกิจการทาง ศาสนา สังคม วัฒนธรรม อันจะเป็นไปเพื่อประโยชน์สุขของพหุชนทั้งในและต่างประเทศ

6 เพื่อสนับสนุนส่งเสริมสถาบันชาติ ศาสนา พระมหากษัตริย์ ค่านิยมและวัฒนธรรมไทย การศึกษาระดับปริญญาตรีเรียกว่า "พุทธศาสตรบัณฑิต" ใช้อักษรย่อ "พธ.บ." ชื่อเต็มภาษาอังกฤษ เรียกว่า "Bachelor of Arts" ชื่อย่อ "B.A." การศึกษาในมหาจุฬาลงกรณราชวิทยาลัย แบ่ง เป็น 4 คณะ เรียกชื่อปริญญาตรีว่า "พุทธศาสตรบัณฑิต" เหมือนกันทุกคณะ ความแตกต่างของสาขาวิชา จะระบุไว้ในวงเล็บของชื่อย่อปริญญา เช่นปริญญาพุทธศาสตรบัณฑิต วิชาเอกบาลี-สันสกฤต เขียนว่า พธ.บ. (บาลี-สันสกฤต) ภาษาอังกฤษเขียนว่า B.A. (Pali-Sanskrit) หลักสูตรปริญญาพุทธศาสตร บัณฑิต แบ่งออกเป็น 4 คณะคือ

1. คณะพุทธศาสตร์ มี 4 ภาควิชา คือ

- 1.1 ภาควิชาภาษาบาลี-สันสกฤต
- 1.2 ภาควิชาพุทธศาสนา
- 1.3 ภาควิชาปรัชญา
- 1.4 ภาควิชาศาสนา

ขณะนี้เปิดการศึกษาแล้ว 2 ภาควิชาคือ ภาควิชาปรัชญา และภาควิชาศาสนา

2. คณะครุศาสตร์ มี 3 ภาควิชา คือ

- 2.1 ภาควิชาบริหารการศึกษา
- 2.2 ภาควิชาหลักสูตรและวิธีการสอน
- 2.3 ภาควิชาการศึกษานอกโรงเรียน

ขณะนี้เปิดการศึกษาแล้ว 2 ภาควิชาคือ ภาควิชาการบริหารการศึกษา และภาควิชา หลักสูตรและวิธีการสอน

3. คณะมนุษยศาสตร์ มี 4 ภาควิชา คือ
 - 3.1 ภาควิชาภาษาตะวันออก
 - 3.2 ภาควิชาภาษาตะวันตก
 - 3.3 ภาควิชาประวัติศาสตร์
 - 3.4 ภาควิชาจิตวิทยา
4. คณะสังคมศาสตร์ มี 4 ภาควิชา คือ
 - 4.1. ภาควิชาสังคมวิทยา
 - 4.2 ภาควิชารัฐศาสตร์
 - 4.3 ภาควิชาเศรษฐศาสตร์
 - 4.4 ภาควิชาสังคมสงเคราะห์ศาสตร์

ในการศึกษาตามหลักสูตรปริญญาตรีของมหาจุฬาลงกรณราชวิทยาลัย มหาวิทยาลัยสงฆ์แห่งประเทศไทยมีลักษณะพิเศษที่นิสิตทุกรูปจะต้องศึกษาและสอบให้ผ่านในวิชาต่อไปนี้ จึงจะได้รับปริญญา

1. วิชาแกนพุทธศาสตร์
 - 1.1 บาลีพระวินัยปิฎก
 - 1.2 บาลีพระสุตตันตปิฎก
 - 1.3 บาลีพระอภิธรรมปิฎก
 - 1.4 ธรรมภาคปฏิบัติ
 - 1.5 ธรรมประยุกต์
 - 1.6 พระไตรปิฎกวิจารณ์
 - 1.7 แต่งแปลบาลี
 - 1.8 บาลีไวยากรณ์ชั้นสูง
 - 1.9 ความรู้เบื้องต้นเกี่ยวกับวรรณคดีบาลี
 - 1.10 ประวัติวรรณคดีบาลี
 - 1.11 วรรณคดีชาดก
 - 1.12 บาลีภาษาศาสตร์
 - 1.13 บาลีพระปริตร
 - 1.14 พงศาวดารบาลี

2. วิชาพุทธศาสนประยุกต์

- 2.1 ประวัติพุทธศาสนาในประเทศไทย
- 2.2 ประวัติพุทธศาสนาเถรวาทและมหายาน
- 2.3 การปกครองคณะสงฆ์ไทย
- 2.4 แนวคิดและขบวนการใหม่ ๆ ทางศาสนาในประเทศไทย
- 2.5 ศัพทพุทธศาสตร์
- 2.6 เทศกาลและพิธีกรรมในพระพุทธศาสนา
- 2.7 ธรรมเนียมศึกษาและชาดกศึกษา
- 2.8 พุทธปรัชญา
- 2.9 พุทธศาสนากับการศึกษา
- 2.10 พุทธศาสนากับเศรษฐกิจ
- 2.11 งานวิจัยทางพุทธศาสนา
- 2.12 วรรณกรรมทางพุทธศาสนาของไทย
- 2.13 พุทธศิลป์วิจิตร

นิสิตทุกรูปเมื่อสอบผ่านแล้ว จะต้องปฏิบัติวิปัสสนากรรมฐานติดต่อกันเป็นเวลา 15 วันขึ้นไป และต้องออกไปปฏิบัติศาสนกิจทั้งในส่วนกลางและส่วนภูมิภาค อย่างน้อย 1 ปี จึงจะมีสิทธิได้รับปริญญา คุณสมบัติของผู้สมัครเข้าศึกษาระดับปริญญาพุทธศาสตรบัณฑิต

ตามระเบียบการศึกษาของสภามหาวิทยาลัย มหาจุฬาลงกรณราชวิทยาลัย พระภิกษุสามเณรที่ประสงค์จะเข้าศึกษาระดับปริญญาพุทธศาสตรบัณฑิต ต้องมีคุณสมบัติดังนี้

1. ผู้ที่สมัครเข้าเรียนในบาลีอุดมศึกษา ชั้นปีที่ 1 ต้องมีคุณสมบัติคือ
 - 1.1 เป็นผู้สำเร็จการศึกษาจากโรงเรียนบาลีเตรียมอุดมศึกษา ของมหาจุฬาลงกรณราชวิทยาลัย หรือสอบไล่ได้ชั้นมัธยมศึกษาตอนปลายจากโรงเรียนปริยัติธรรม แผนกสามัญศึกษา หรือ
 - 1.2 เป็นผู้สอบไล่ได้ชั้นมัธยมศึกษาปีที่ 5 หรือมัธยมปีที่ 6 และต้องเป็นเปรียญธรรม ตั้งแต่ 3 ประโยคขึ้นไป หรือ

1.3 เป็นผู้สอบไล่ได้เปรียญธรรมตั้งแต่ 5 ประโยคขึ้นไป และประสบการณ์ในการสอนวิชาพระปริยัติธรรม แผนกธรรม หรือแผนกบาลี หรือในโรงเรียนพระปริยัติธรรม แผนกสามัญศึกษา ไม่น้อยกว่า 1 ปี โดยมีเวลาสอนไม่น้อยกว่า 300 ชั่วโมง เทียบเท่ามัธยมศึกษาตอนปลายตามหลักสูตรมัธยมศึกษาตอนปลาย พ.ศ. 2524 (ม.6) โดยให้กรมการศาสนาเป็นผู้รับรองประสบการณ์ และกรมวิชาการเป็นผู้ออกใบเทียบความรู้ให้

2. ผู้ที่สมัครเข้าเรียนในคณะครุศาสตร์ ชั้นปีที่ 3 ต้องมีคุณสมบัติคือ

2.1 เป็นผู้สำเร็จการศึกษาจากวิทยาลัยครุศาสนศึกษา ของมหาวิทยาลัยราชภัฏวไลยอลงกรณ์ราชวิทยาลัย หรือ

2.2 เป็นผู้สอบไล่ได้ชั้นประโยคครูพิเศษมัธยม (พ.ม.) หรือประกาศนียบัตรวิชาการศึกษาระดับสูง และต้องเป็นเปรียญธรรมตั้งแต่ 5 ประโยคขึ้นไป

การสอบเข้าศึกษา

ผู้สมัครเข้าศึกษาระดับปริญญาพุทธศาสตร์ จะต้องผ่านการสอบในภาควิชาต่อไปนี้

1. บาลีอุคคมศึกษา ชั้นปีที่ 1 สอบ

1.1 ภาษาบาลี	100	คะแนน
1.2 ภาษาไทย	50	คะแนน
1.3 ภาษาอังกฤษ	50	คะแนน
1.4 คณิตศาสตร์	50	คะแนน
1.5 พุทธศาสนา	50	คะแนน
1.6 วิชาเฉพาะคณะ	50	คะแนน
1.6.1 คณะพุทธศาสตร์		วิชาพุทธปรัชญา
1.6.2 คณะครุศาสตร์		วิชาการศึกษา
1.6.3 คณะมนุษยศาสตร์		วิชามนุษยวิทยา
1.6.4 คณะสังคมศาสตร์		วิชาสังคมศาสตร์ทั่วไป

2. คณะครุศาสตร์ ชั้นปีที่ 3 สอบ

2.1 ภาษาบาลี	100	คะแนน
2.2 ภาษาไทย	50	คะแนน
2.3 ภาษาอังกฤษ	50	คะแนน
2.4 วิชาการศึกษา	50	คะแนน

2.5 พุทธศาสนา 50 คะแนน

2.6 สัมภาษณ์ 50 คะแนน

โครงสร้างของหลักสูตร

หลักสูตรการศึกษาปริญญาตรีพุทธศาสตรบัณฑิต ในสาขาวิชาต่าง ๆ ของมหาวิทยาลัยเกษตรราชวิทยาลัย แบ่งออกเป็น 6 หมวด

1. วิชาแกนพุทธศาสตร์ เป็นหลักสูตรบังคับสำหรับนิสิตทุกรูป มีจำนวนหน่วยกิตไม่ต่ำกว่า 35 หน่วยกิต มุ่งหมายให้นิสิตมีความรู้ในด้านพระพุทธศาสนา ตามเจตนารมณ์ของมหาวิทยาลัย
2. วิชาพื้นฐานทั่วไป เป็นหลักสูตรบังคับสำหรับนิสิตทุกรูป มีจำนวนหน่วยกิตไม่ต่ำกว่า 41 หน่วยกิต (สำหรับคณะครุศาสตร์ 31 หน่วยกิต) มุ่งหมายให้นิสิตมีความรู้ในทุกสาขาวิชา ที่เป็นพื้นฐานสำหรับการเรียนในระดับมหาวิทยาลัย
3. วิชาชีพครู (เฉพาะครุศาสตร์) มีจำนวนหน่วยกิตรวมไม่ต่ำกว่า 30 หน่วยกิต มุ่งหมายให้นิสิตมีความรู้ความสามารถในการอบรมสั่งสอน
4. วิชาเฉพาะสาขาหรือวิชาเอก เป็นหลักสูตรสำหรับนิสิตเลือกศึกษาตามความถนัดของตน มีจำนวนหน่วยกิตรวมไม่ต่ำกว่า 50 หน่วยกิต (สำหรับคณะครุศาสตร์ไม่ต่ำกว่า 30 หน่วยกิต)
5. วิชาโท เป็นหลักสูตรด้านพระพุทธศาสนาโดยเฉพาะ มุ่งให้นิสิตมีความรู้เกี่ยวกับพระพุทธศาสนาในระดับสูง สมกับเป็นผู้ศึกษาในมหาวิทยาลัยสงฆ์ หลักสูตรนี้มีทั้งวิชาบังคับและเลือก มีจำนวนหน่วยกิตรวมไม่ต่ำกว่า 6 หน่วยกิต

โครงสร้างของหมวดวิชาและจำนวนหน่วยกิต

โครงสร้างของหมวดวิชาและจำนวนหน่วยกิตในภาควิชาต่าง ๆ ของแต่ละคณะ (ยกเว้นคณะครุศาสตร์) อาจจำแนกได้ดังนี้

หมวดวิชา	จำนวนหน่วยกิต
1. วิชาแกนพุทธศาสตร์	35
2. วิชาพื้นฐานทั่วไป	41
3. วิชาเอก	50
4. วิชาโท	18
5. วิชาเลือกเสรี	6

รวม 150

นิสิตจะสำเร็จการศึกษาเป็นพุทธศาสตรบัณฑิต จะต้องผ่านวิชาแกนพุทธศาสตร์และวิชาพื้นฐานทั่วไป รวม 76 หน่วยกิต ซึ่งเป็นวิชาบังคับ แล้วเลือกเรียนวิชาอื่น ๆ ตามหมวดที่กำหนดอีก 76 หน่วยกิต รวมเป็น 150 หน่วยกิต ส่วนคณะครุศาสตร์บัณฑิตวิชาแกนพุทธศาสตร์ 35 หน่วยกิต วิชาพื้นฐานทั่วไป 31 หน่วยกิต และวิชาชีพครู 30 หน่วยกิต แล้วเลือกเรียนวิชาอื่น ๆ ตามหมวดที่กำหนดอีก 54 หน่วยกิต รวมเป็น 150 หน่วยกิต และจะต้องปฏิบัติตามกฎระเบียบข้อบังคับของมหาวิทยาลัยได้อย่างครบถ้วนสมบูรณ์

โครงสร้างหมวดวิชาและหน่วยกิตในคณะครุศาสตร์

โครงสร้างของหมวดวิชาและหน่วยกิตในคณะครุศาสตร์ อาจจำแนกได้ดังนี้

หมวดวิชา	จำนวนหน่วยกิต
1. วิชาแกนพุทธศาสตร์	35
2. วิชาพื้นฐานทั่วไป	31
3. วิชาชีพครู	30
4. วิชาเอก	30
5. วิชาโท	18
6. วิชาเลือกเสรี	6
รวม	150

หมายเหตุ 1. วิชาแกนพุทธศาสตร์ จำนวน 35 หน่วยกิต (คณะครุศาสตร์ จำนวน 31 หน่วยกิต) หมวดวิชาพื้นฐานทั่วไป 41 หน่วยกิต (คณะครุศาสตร์หมวดวิชาชีพครู 30 หน่วยกิต) มหาวิทยาลัยจะจัดสอนให้ในปีที่หนึ่งและสอง ยกเว้นวิชาธรรมภาคปฏิบัติจำนวน 7 หน่วยกิต ซึ่งอยู่ในหมวดวิชาแกนพุทธศาสตร์ จะต้องจัดให้เรียบร้อยถึงปีที่ 4 ภาคที่หนึ่ง

2. วิชาโทรวม 18 หน่วยกิต โดยแบ่งเป็นวิชาบังคับ 12 หน่วยกิต และบังคับเลือก 6 หน่วยกิต วิชาโททั้ง 18 หน่วยกิตนี้ มหาวิทยาลัยกำหนดให้ศึกษาวิชาที่มีเนื้อหาเกี่ยวกับพระพุทธศาสนาทั้งหมด เพื่อส่งเสริมให้นิสิตได้มีความรู้ทางพระพุทธศาสนามากยิ่งขึ้น สัมกับเป็นมหาวิทยาลัยพระพุทธศาสนา ดังนั้นเมื่อรวมกับวิชาแกนพุทธศาสตร์อีก 35 หน่วยกิต จึงรวมเป็นวิชาทางพุทธศาสตร์ถึง 54 หน่วยกิต

3. คำว่า หน่วยกิต (Credit) หมายถึงหน่วยสำหรับวัดปริมาณการศึกษา ตามลักษณะงานของแต่ละรายวิชา

แผนการเรียนแต่ละปี

แผนการเรียนใช้เวลาเรียนประมาณ 4 ปี โดยแบ่งการเรียนออกเป็นปีละ 2 ภาคเรียน ดังรายละเอียดต่อไปนี้

1. การเรียนสำหรับชั้นปีที่ 1 ให้เรียนประมาณ 38 หน่วยกิต โดยแบ่งเป็นภาคเรียนละ ประมาณ 19 หน่วยกิต ตามรายวิชาดังนี้

1.1	วิชาแกนพุทธศาสตร์	ประมาณ	16	หน่วยกิต
1.2	วิชาพื้นฐานทั่วไป	ประมาณ	22	หน่วยกิต
1.3	วิชาเอก	ประมาณ	-	หน่วยกิต
1.4	วิชาโทหรือวิชาเลือก	ประมาณ	-	หน่วยกิต
		รวม	38	หน่วยกิต

2. การเรียนสำหรับชั้นปีที่ 2 ให้เรียนประมาณ 35 หน่วยกิต โดยแบ่งเป็นภาคเรียนแรก ประมาณ 18 หน่วยกิต ภาคเรียนหลังประมาณ 17 หน่วยกิต ตามรายวิชาดังนี้

2.1	วิชาแกนพุทธศาสตร์	ประมาณ	16	หน่วยกิต
2.2	วิชาพื้นฐานทั่วไป	ประมาณ	19	หน่วยกิต
2.3	วิชาเอก	ประมาณ	-	หน่วยกิต
2.4	วิชาโทหรือวิชาเลือก	ประมาณ	-	หน่วยกิต
		รวม	35	หน่วยกิต

3. การเรียนสำหรับชั้นปีที่ 3 ให้เรียนประมาณ 38 หน่วยกิต โดยแบ่งเป็นภาคเรียนละ ประมาณ 19 หน่วยกิต ตามรายวิชาดังนี้

3.1	วิชาแกนพุทธศาสตร์	ประมาณ	2	หน่วยกิต
3.2	วิชาเอก	ประมาณ	26	หน่วยกิต
3.3	วิชาโท (พุทธศาสนา)	ประมาณ	6	หน่วยกิต
3.4	วิชาเลือก	ประมาณ	4	หน่วยกิต
		รวม	38	หน่วยกิต

4. การเรียนสำหรับชั้นปีที่ 4 ให้เรียนประมาณ 39 หน่วยกิต โดยแบ่งเป็นภาคเรียนแรก ประมาณ 20 หน่วยกิต ภาคเรียนหลังประมาณ 19 หน่วยกิต ตามรายวิชาดังนี้

4.1	วิชาแกนพุทธศาสตร์	ประมาณ	11	หน่วยกิต
4.2	วิชาเอก	ประมาณ	24	หน่วยกิต
4.3	วิชาโท (พุทธศาสนา)	ประมาณ	12	หน่วยกิต
4.4	วิชาเลือก	ประมาณ	2	หน่วยกิต
		รวม	39	หน่วยกิต
	รวมทั้งสิ้น	ไม่ต่ำกว่า	150	หน่วยกิต

แผนการเรียนแต่ละปี คณะครุศาสตร์

1. การเรียนสำหรับชั้นปีที่ 1 ให้เรียนประมาณ 42 หน่วยกิต โดยแบ่งเป็นภาคเรียนละ ประมาณ 21 หน่วยกิต ตามรายวิชาดังนี้

1.1	วิชาแกนพุทธศาสตร์	ประมาณ	16	หน่วยกิต
1.2	วิชาพื้นฐานทั่วไป	ประมาณ	18	หน่วยกิต
1.3	วิชาชีพรุ	ประมาณ	8	หน่วยกิต
1.4	วิชาเอก	ประมาณ	-	หน่วยกิต
1.5	วิชาโทหรือวิชาเลือก	ประมาณ	-	หน่วยกิต
		รวม	42	หน่วยกิต

2. การเรียนสำหรับชั้นปีที่ 2 ให้เรียนประมาณ 40 หน่วยกิต โดยแบ่งเป็นภาคเรียนละ ประมาณ 20 หน่วยกิต ตามรายวิชาดังนี้

2.1	วิชาแกนพุทธศาสตร์	ประมาณ	16	หน่วยกิต
2.2	วิชาพื้นฐานทั่วไป	ประมาณ	13	หน่วยกิต
2.3	วิชาชีพรุ	ประมาณ	11	หน่วยกิต
2.4	วิชาเอก	ประมาณ	-	หน่วยกิต
2.5	วิชาโทหรือวิชาเลือก	ประมาณ	-	หน่วยกิต
		รวม	40	หน่วยกิต

3. การเรียนสำหรับชั้นปีที่ 3 ให้เรียนประมาณ 36 หน่วยกิต โดยแบ่งเป็นภาคเรียนละ ประมาณ 18 หน่วยกิต ตามรายวิชาดังนี้

3.1	วิชาแกนพุทธศาสตร์	ประมาณ	2	หน่วยกิต
3.2	วิชาเอก	ประมาณ	18	หน่วยกิต
3.3	วิชาโท (พุทธศาสนา)	ประมาณ	12	หน่วยกิต
3.4	วิชาชีพครู	ประมาณ	4	หน่วยกิต
		รวม	36	หน่วยกิต

4. การเรียนสำหรับชั้นปีที่ 4 ให้เรียนประมาณ 32 หน่วยกิต โดยแบ่งเป็นภาคเรียนละ ประมาณ 16 หน่วยกิต ตามรายวิชาดังนี้

4.1	วิชาแกนพุทธศาสตร์	ประมาณ	1	หน่วยกิต
4.2	วิชาเอก	ประมาณ	12	หน่วยกิต
4.3	วิชาโท (พุทธศาสนา)	ประมาณ	6	หน่วยกิต
4.4	วิชาเลือก	ประมาณ	6	หน่วยกิต
4.5	วิชาชีพครู	ประมาณ	7	หน่วยกิต
		รวม	32	หน่วยกิต

รวมทั้งสิ้น ไม่ต่ำกว่า 150 หน่วยกิต

วิชาพื้นฐาน ซึ่งนักศึกษาทุกคนจะต้องเรียนเหมือนกันหมด แบ่งเป็น 2 หมวดวิชา

1. รายวิชาแกนพุทธศาสตร์ 35 หน่วยกิต

ก. หมวดบาลี 10 หน่วยกิต

000	136	แต่งแปลบาลี 1	2(2-0-4)
000	137	แต่งแปลบาลี 2	2(2-0-4)
000	234	บาลีไวยากรณ์ชั้นสูง 1	2(2-0-4)
000	235	บาลีไวยากรณ์ชั้นสูง 2	2(2-0-4)
000	257	ความรู้เบื้องต้นเกี่ยวกับวรรณคดีบาลี	2(2-0-4)

ข. หมวดพุทธศาสนา 25 หน่วยกิต

000	151	พระวินัยปิฎก 1	2(2-0-4)
000	152	พระวินัยปิฎก 2	2(2-0-4)
000	153	พระสุตตันตปิฎก 1	2(2-0-4)
000	154	พระสุตตันตปิฎก 2	2(2-0-4)
000	155	ความรู้เบื้องต้นเกี่ยวกับพระไตรปิฎก	2(2-0-4)

000	156	ธรรมภาคปฏิบัติ 1	1(1-1-1)
000	157	ธรรมภาคปฏิบัติ 2	1(1-1-1)
000	251	พระอภิธรรมปิฎก 1	2(2-0-4)
000	252	พระอภิธรรมปิฎก 2	2(2-0-4)
000	253	ธรรมภาคปฏิบัติ 3	1(1-1-1)
000	254	ธรรมภาคปฏิบัติ 4	1(1-1-1)
000	255	ธรรมประยุกต์	2(2-0-4)
000	256	พระไตรปิฎกวิจารณ์	2(2-0-4)
000	351	ธรรมภาคปฏิบัติ 5	1(1-1-1)
000	352	ธรรมภาคปฏิบัติ 6	1(1-1-1)
000	453	ธรรมภาคปฏิบัติ 7	1(1-1-1)

2. รายวิชาพื้นฐานทั่วไป 41 หน่วยกิต

ก. หมวดสังคมศาสตร์ 10 หน่วยกิต

000	101	รัฐศาสตร์เบื้องต้น	2(2-0-4)
000	102	สังคมวิทยาเบื้องต้น	2(2-0-4)
000	103	กฎหมายทั่วไป	2(2-0-4)
000	201	จิตวิทยาทั่วไป	2(2-0-4)
000	202	เศรษฐศาสตร์เบื้องต้น	2(2-0-4)

ข. หมวดมนุษยศาสตร์ 12 หน่วยกิต

000	121	ปรัชญาเบื้องต้น	2(2-0-4)
000	122	บรรณารักษศาสตร์เบื้องต้น	2(2-0-4)
000	123	วัฒนธรรมไทย	2(2-0-4)
000	124	ศาสนาทั่วไป	2(2-0-4)
000	221	ประวัติอารยธรรม	2(2-0-4)
000	125	ตรรกศาสตร์เบื้องต้น	2(3-0-4)

ค. หมวดภาษา 13 หน่วยกิต

000	131	ภาษากับการสื่อสาร	2(2-0-4)
000	132	อังกฤษ 1	2(2-0-4)
000	133	อังกฤษ 2	2(2-0-4)
000	134	สันสกฤต 1	1(2-0-4)
000	135	สันสกฤต 2	1(2-0-4)
000	231	วาทกรรม	2(2-0-4)
000	232	อังกฤษ 3	2(2-0-4)
000	233	สันสกฤต 3	1(2-0-4)

ง. หมวดวิทยาศาสตร์และคณิตศาสตร์ 6 หน่วยกิต

000	141	คณิตศาสตร์เบื้องต้น	2(2-0-4)
000	241	วิทยาศาสตร์ทั่วไป	4(4-0-8)

การศึกษภาคปฏิบัติ

นักศึกษาทุกรูปทุกขณะที่เรียนจบหลักสูตรภาควิชาการแล้ว ต้องปฏิบัติกรรมฐาน และปฏิบัติศาสนกิจ ซึ่งเป็นหลักสูตรภาคปฏิบัติ เพื่อให้เกิดความสมบูรณ์ทั้ง 3 ชั้น ตามหลักการทางพระพุทธศาสนา คือปริยัติ ปฏิบัติ ปฏิเวธ และเพื่อให้นักศึกษาได้สร้างเสริมประสบการณ์ อีกทั้งได้แทนคุณพระศาสนาและบำเพ็ญประโยชน์แก่สังคม การศึกษภาคปฏิบัตินี้ไม่นับเป็นหน่วยกิต และมีระเบียบปฏิบัติดังนี้

1. ปฏิบัติกรรมฐาน ณ สถานที่ และตามระยะเวลาซึ่งมหาวิทยาลัยกำหนดให้เป็นคราว ๆ ไป
2. ปฏิบัติศาสนกิจ เป็นเวลา 1 ปี ดังนี้
 - 2.1 ไปปฏิบัติศาสนกิจในต่างจังหวัด ตามคำสั่งของมหาวิทยาลัย หรือ
 - 2.2 เป็นเจ้าหน้าที่ หรือครูอาจารย์ ในสถานศึกษาที่มหาวิทยาลัยกำหนดให้ หรือ
 - 2.3 ไปปฏิบัติศาสนกิจอื่น ๆ ตามแต่มหาวิทยาลัยจะกำหนด หรือ
 - 2.4 ปฏิบัติศาสนกิจในวัดของตน โดยเจ้าอาวาสแสดงความจำนงต่อมหาวิทยาลัย และ

มหาวิทยาลัยขอนแก่น

นักศึกษาที่อยู่ในระหว่างการศึกษภาคปฏิบัติ ตามที่ระบุไว้ในข้อ 1 และ 2 ต้องทำรายงานกิจการที่ได้ปฏิบัติเสนอมหาวิทยาลัยด้วย ซึ่งจะถือว่าได้ปฏิบัติครบถ้วนตามกฎหมายข้อบังคับและระเบียบของมหาวิทยาลัย และมีสิทธิได้รับปริญญา

ระดับบัณฑิต

ในการจัดการศึกษาระดับบัณฑิตศึกษา มหาจุฬาลงกรณราชวิทยาลัย มีวัตถุประสงค์การจัดตั้งบัณฑิตวิทยาลัยดังนี้

- ก. เพื่อส่งเสริมให้มีสถานศึกษาระดับสูงกว่าปริญญาตรีสำหรับพระสงฆ์
- ข. เพื่อส่งเสริมให้มีการศึกษาวิจัยพุทธธรรม เพื่อนำไปประยุกต์แก้ปัญหาต่าง ๆ ของสังคม
- ค. เพื่อผลิตอาจารย์ นักวิชาการ และนักบริหารด้านพระพุทธศาสนา สำหรับสถาบัน

การศึกษาของคณะสงฆ์ของรัฐ

- ง. เพื่อผลิตพระบัณฑิตผู้สามารถเผยแผ่พระพุทธศาสนาทั้งในและนอกประเทศ
- จ. เพื่อส่งเสริมให้มีศูนย์การศึกษาพระพุทธศาสนาสำหรับชาวต่างประเทศ (มหาจุฬาลงกรณราชวิทยาลัย, 2534)

สำหรับในการศึกษาระดับมหาบัณฑิต เรียกว่า "พุทธศาสตรมหาบัณฑิต" ใช้อักษรย่อ "พธ.ม." ชื่อเต็มภาษาอังกฤษเรียกว่า "Master of Arts" ชื่อย่อ "M.A." เรียกชื่อปริญญามหาบัณฑิตว่า "พุทธศาสตรมหาบัณฑิต" เหมือนกันหมดทุกสาขาวิชาที่จบ ความแตกต่างจะอยู่ที่สาขาวิชาที่ระบุไว้ในวงเล็บของชื่อย่อปริญญาเช่น พุทธศาสตรมหาบัณฑิตสาขาพระพุทธศาสนา เขียนว่า พธ.ม. (พระพุทธศาสนา) ภาษาอังกฤษเขียนว่า M.A. (Buddhist Studies) หลักสูตรปริญญาพุทธศาสตรมหาบัณฑิตมี 4 สาขาวิชา คือ

1. สาขาพระพุทธศาสนา
2. สาขาปรัชญา
3. สาขาบาลี
4. สาขาศาสนา

โดยที่หลักสูตรปริญญาพุทธศาสตรมหาบัณฑิตที่เปิดสอนแล้วนั้นมี 2 สาขา คือ สาขาพระพุทธศาสนา และสาขาปรัชญา ในแต่ละสาขามีวัตถุประสงค์ของแต่ละสาขาคือ

1. สาขาพระพุทธศาสนา มีวัตถุประสงค์คือ

เพื่อผลิตพุทธศาสตรมหาบัณฑิต สาขาพระพุทธศาสนา ให้มีความรู้แตกฉาน สามารถวิเคราะห์ และประยุกต์พุทธธรรมเพื่อประโยชน์ด้านการสอนและการเผยแผ่อย่างมีประสิทธิภาพ

2. สาขาปรัชญา มีวัตถุประสงค์คือ

เพื่อผลิตพุทธศาสตรมหาบัณฑิต สาขาปรัชญา ให้มีความรู้แตกฉานในศาสนาและปรัชญา จนสามารถวิเคราะห์และประยุกต์พุทธธรรมเพื่อประโยชน์ด้านการสอนและการเผยแผ่พระพุทธศาสนาอย่างมีประสิทธิภาพ

3. สาขาบาลี มีวัตถุประสงค์คือ

เพื่อผลิตพระพุทธศาสตรมหาบัณฑิต สาขาบาลี ให้มีความรู้แตกฉานในภาษาบาลีชั้นสูง จนสามารถวิเคราะห์วิจัยหลักพุทธธรรมในพระคัมภีร์ เพื่อนำไปประยุกต์ใช้ในการสอนภาษาบาลีชั้นสูงและการเผยแผ่พระพุทธศาสนาอย่างมีประสิทธิภาพ

4. สาขาศาสนา มีวัตถุประสงค์คือ

เพื่อผลิตพุทธศาสตรมหาบัณฑิต สาขาศาสนา ให้มีความรู้แตกฉานในพระพุทธศาสนา และศาสนาต่าง ๆ จนสามารถวิเคราะห์และประยุกต์พุทธธรรมเพื่อประโยชน์ด้านการสอนและการเผยแผ่พระพุทธศาสนาอย่างมีประสิทธิภาพ ตลอดจนสามารถสร้างความเข้าใจอันดีระหว่างศาสนา (มหาจุฬาลงกรณราชวิทยาลัย, 2526)

คุณสมบัติของผู้สมัครเข้าศึกษาในบัณฑิตวิทยาลัย

1. เป็นพระภิกษุหรือสามเณร และ
2. เป็นผู้สำเร็จ พธ.บ., ศพ.บ., หรือ ป.ธ. 9 หรือ
3. ผู้สมัครเข้าศึกษาที่เป็นพระภิกษุสามเณรผู้สำเร็จการศึกษาระดับปริญญาตรี หรือเทียบเท่า จากสถาบันการศึกษาอื่นที่มีชื่อสถาบันของคณะสงฆ์ ให้อยู่ในดุลยพินิจของคณะกรรมการบัณฑิตวิทยาลัย มหาจุฬาลงกรณราชวิทยาลัย

4. ต้องได้ค่าระดับเฉลี่ยในระดับปริญญาตรีไม่ต่ำกว่า 2.50 ยกเว้นพระพุทธศาสตรบัณฑิต ผู้ได้ปฏิบัติงานติดต่อกันเป็นเวลาสองปีนับตั้งแต่สำเร็จการศึกษา หรือผู้ที่เป็นเปรียญธรรม 9 ประโยค

โครงสร้างของหลักสูตร

มหาจุฬาลงกรณราชวิทยาลัย กำหนดโครงสร้างหลักสูตรปริญญาพุทธศาสตรมหาบัณฑิตแต่ละสาขาวิชาให้ศึกษารายวิชาไม่น้อยกว่า 36 หน่วยกิต และวิทยานิพนธ์มีค่าเทียบเท่า 9 หน่วยกิต โดยจำแนกประเภทดังนี้

วิชาบังคับ	12	หน่วยกิต
วิชาเอก	18	หน่วยกิต
วิชาเลือก	6	หน่วยกิต
รวมหน่วยกิตรายวิชา	36	หน่วยกิต
วิทยานิพนธ์มีค่าเทียบเท่า	9	หน่วยกิต
รวมหน่วยกิตทั้งสิ้น	45	หน่วยกิต

บัณฑิตวิทยาลัย มหาวิทยาลัยราชภัฏวไลยอลงกรณ์ จัดการศึกษาระบบหน่วยกิตทวิภาค (Semester Credit System) โดยแบ่งเวลาการศึกษาในแต่ละปีการศึกษาออกเป็น 2 ภาคการศึกษาปกติ ในแต่ละภาคการศึกษามีเวลาศึกษาไม่น้อยกว่า 16 สัปดาห์ และอาจจัดการศึกษาภาคฤดูร้อนได้อีก 1 ภาค โดยเวลาศึกษาไม่น้อยกว่า 6 สัปดาห์ ทั้งนี้ให้จัดชั่วโมงการศึกษาในแต่ละรายวิชาให้เท่ากับการศึกษาภาคปกติ ระยะเวลาการศึกษาดลอดหลักสูตรไม่น้อยกว่า 4 ภาคการศึกษาปกติ และไม่เกิน 10 ภาคการศึกษาปกติ

แผนการศึกษา พุทธศาสตรมหาบัณฑิต สาขาพระพุทธศาสนา

ภาคการศึกษาที่ 1 ปีที่ 1	
ก. วิชาบังคับ	หน่วยกิต
000 501 พระไตรปิฎกวิเคราะห์ 1	2
000 506 ภาษาอังกฤษ	(2)
ข. วิชาเอก	
102 501 พระพุทธศาสนาเถรวาท	3
102 504 ศึกษางานสำคัญทางพระพุทธศาสนา	2
102 505 พระพุทธศาสนากับศาสตร์สมัยใหม่	2
รวม	9

ภาคการศึกษาที่ 2 ปีที่ 1	
ก. วิชาบังคับ	หน่วยกิต
000 503 จิตวิทยาพระพุทธศาสนา	2
000 504 สังคมวิทยาพุทธศาสนา	2
000 602 ระเบียบวิธีวิจัย	2
ข. วิชาเอก	
102 502 พระพุทธศาสนามหายาน	3
102 503 พระไตรปิฎกนิคระห์ 2	2
102 506 พระพุทธศาสนากับเหตุการณ์ปัจจุบัน	2
รวม	13

ภาคการศึกษาที่ 1 ปีที่ 2	
ก. วิชาบังคับ	หน่วยกิต
000 502 พุทธปรัชญา	2
000 505 ธรรมเนียม	(2)
000 506 ภาษาอังกฤษ	(2)
ข. วิชาเอก	
102 507 ภูมิปัญญาไทย	2
102 610 สัมมนาพระพุทธศาสนา	2
ค. วิชาเลือก (ไม่น้อยกว่า)	6
รวม	12

ภาคการศึกษาที่ 2 ปีที่ 2	
ก. วิชาบังคับ	หน่วยกิต
000 601 ธรรมนิเทศ	2
102 631 วิทยานิพนธ์มีค่าเทียบเท่า 9 หน่วยกิต	
หมายเหตุ วิชาภาษาอังกฤษและวิชากรรมฐานเป็นวิชาที่บังคับให้เรียนโดยไม่นับหน่วยกิต	

แผนการศึกษา พุทธศาสตรมหาบัณฑิต สาขาปรัชญา

ภาคการศึกษาที่ 1 ปีที่ 1	
ก. วิชาบังคับ	หน่วยกิต
000 501 พระไตรปิฎกวิเคราะห์ 1	2
000 504 สังคมวิทยาพุทธศาสนา	2
000 506 ภาษาอังกฤษ	(2)
ข. วิชาเอก	
103 503 ญาณวิทยา	2
103 505 ปรัชญาอินเดีย	3
รวม	9

ภาคการศึกษาที่ 2 ปีที่ 1	
ก. วิชาบังคับ	หน่วยกิต
000 503 จิตวิทยาพระพุทธศาสนา	2
000 602 ระเบียบวิธีวิจัย	2
ข. วิชาเอก	
103 501 ตรรกศาสตร์สัญลักษณ์	2
103 502 อภิปรัชญา	2
103 504 จริยศาสตร์	2
103 507 ปรัชญาศาสนา	2
รวม	12

ภาคการศึกษาที่ 1 ปีที่ 2	
ก. วิชาบังคับ	หน่วยกิต
000 502 พุทธปรัชญา	2
000 505 ธรรมเนียม	(2)
ข. วิชาเอก	
000 506 ภาษาอังกฤษ	(2)
103 506 ปรัชญาไทย	3
103 610 สัมมนาปรัชญา	2
ค. วิชาเลือก (ไม่น้อยกว่า)	6
รวม	13

ภาคการศึกษาที่ 2 ปีที่ 2	
ก. วิชาบังคับ	หน่วยกิต
000 601 ธรรมนิทศ	2
102 631 วิทยานิพนธ์มีค่าเทียบเท่า 9 หน่วยกิต	
หมายเหตุ วิชาภาษาอังกฤษและวิชากรรมฐานเป็นวิชาที่บังคับให้ เรียนโดยไม่นับหน่วยกิต	

3. บุคลากร

ในด้านการจัดการเรียนการสอน มหาวิทยาลัยราชภัฏวไลยอลงกรณ์มีอาจารย์ประจำและอาจารย์พิเศษ
ที่ทำหน้าที่สอนในมหาวิทยาลัยดังนี้

ตารางที่ 4 แสดงจำนวนอาจารย์จําแนกตามประเภท ของมหาวิทยาลัยราชภัฏวไลยอลงกรณ์
ในช่วงปี พ.ศ. 2527-2534

ปี พ.ศ.	อาจารย์ประจำ	อาจารย์พิเศษ	รวม	หมายเหตุ
2527	-	-	-	ตรวจสอบ
2528	-	-	-	ข้อมูล
2529	-	-	-	ไม่พบ
2530	27	72	99	
2531	25	70	95	
2532	20	69	89	
2533	47	56	103	
2534	80	40	120	

ที่มา กองแผนงาน สำนักงานอธิการบดี มหาวิทยาลัยราชภัฏวไลยอลงกรณ์

จากตารางที่ 4 จะเห็นได้ว่าจำนวนอาจารย์พิเศษจะมีปริมาณมากกว่าอาจารย์ประจำ ในช่วงก่อนปี พ.ศ. 2533 ต่อมาตั้งแต่ปี พ.ศ. 2533 ซึ่งเป็นปีที่รัฐบาลจัดสรรเงินงบประมาณแผ่นดินให้มหาวิทยาลัยราชภัฏวชิรเวศน์ผ่านทางกรมการศาสนา ทำให้มีอัตราอาจารย์ประจำมหาวิทยาลัยและเพิ่มขึ้นอีกในปีต่อมา ในทางตรงข้ามจำนวนอาจารย์พิเศษจึงลดจำนวนตามลำดับ

นอกจากจำนวนอาจารย์ประจำและอาจารย์พิเศษที่ได้แสดงไว้ให้เห็นในตารางที่ แล้วอาจารย์ต่าง ๆ เหล่านี้ประกอบไปด้วยผู้มีคุณวุฒิต่าง ๆ กันดังนี้

ตารางที่ 5 แสดงจำนวนอาจารย์จำแนกตามคุณวุฒิ ของมหาวิทยาลัย
ในช่วงปี พ.ศ. 2527-2534

วุฒิการศึกษา ปี พ.ศ.	อาจารย์ประจำ			อาจารย์พิเศษ			รวม	หมายเหตุ
	ตรี	โท	เอก	ตรี	โท	เอก		
2527	-	-	-	-	-	-	-	ตรวจสอบ
2528	-	-	-	-	-	-	-	ข้อมูล
2529	-	-	-	-	-	-	-	ไม่พบ
2530	5	18	4	14	48	10	99	
2531	4	16	5	15	43	12	95	
2532	4	11	5	12	38	18	89	
2533	4	34	9	10	25	21	103	
2534	7	57	16	11	20	9	120	

ที่มา กองแผนงาน สำนักงานอธิการบดี มหาวิทยาลัยราชภัฏวชิรเวศน์

จากตารางที่ 5 จะพบว่าอาจารย์ที่ทำหน้าที่สอนในมหาวิทยาลัยมีวุฒิปริญญาโท มีจำนวนมากที่สุด ทั้งอาจารย์ประจำและอาจารย์พิเศษ ส่วนอาจารย์ประจำวุฒิปริญญาเอกที่มหาวิทยาลัยมีจำนวนเพิ่มมากขึ้น ตั้งแต่ปี พ.ศ. 2533 เนื่องจากมหาวิทยาลัยได้รับการจัดสรรเงินงบประมาณแผ่นดินจากรัฐบาลผ่านกรมการศาสนา

4. งบประมาณ

นอกจากจำนวนอาจารย์ของมหาวิทยาลัยที่แสดงให้เห็นแล้ว ในเรื่องของงบประมาณรายรับและรายจ่าย โดยที่รายรับของมหาจุฬาลงกรณราชวิทยาลัยนั้น จะได้รับมาจากงบประมาณเงินแผ่นดินที่รัฐบาลจัดสรรผ่านกรมการศาสนาส่วนหนึ่ง และอีกส่วนหนึ่งเป็นเงินนอกงบประมาณแผ่นดินคือ รายได้จากผู้มีจิตศรัทธาและทุนมูลนิธิมหาจุฬาลงกรณราชวิทยาลัยดังนี้

ตารางที่ 6 แสดงรายได้และรายจ่าย ของมหาจุฬาลงกรณราชวิทยาลัย
ในช่วงปี พ.ศ. 2527-2534

ปี พ.ศ.	รายได้				รายจ่าย		หมายเหตุ
	งบประมาณแผ่นดิน		นอกงบประมาณแผ่นดิน				
2527	1,200,000	-	3,168,735	-	4,368,735	-	
2528	1,200,000	-	3,774,410	49	4,974,410	49	
2529	1,600,000	-	4,366,260	84	5,966,260	84	
2530	1,600,000	-	2,143,781	-	3,743,781	-	
2531	2,100,000	-	2,578,749	-	4,678,749	-	
2532	4,275,000	-	5,672,469	-	9,947,469	-	
2533	12,094,800	-	6,430,649	-	18,525,499	-	
2534	12,537,390	-	8,219,075	49	20,756,465	49	

ที่มา กองแผนงาน สำนักงานอธิการบดี มหาจุฬาลงกรณราชวิทยาลัย

จากตารางที่ 6 จะเห็นว่าเงินรายได้ของมหาจุฬาลงกรณราชวิทยาลัยนั้น ส่วนที่ได้รับจากเงินงบประมาณแผ่นดินของรัฐบาลในช่วงก่อนปี พ.ศ. 2532 ได้รับการจัดสรรน้อยมากไม่เพียงพอสำหรับรายจ่ายที่มหาวิทยาลัยต้องจ่ายไป มหาวิทยาลัยจึงต้องหาเงินนอกงบประมาณแผ่นดิน (เงินมูลนิธิมหาจุฬาลงกรณราชวิทยาลัย, ผู้มีจิตศรัทธาบริจาค, อื่น ๆ) มาสนับสนุน มาถึงปี พ.ศ. 2531 รัฐบาลได้จัดสรรเงินงบประมาณแผ่นดินให้ในจำนวน 2,100,000 บาท และเพิ่มมากขึ้นจนถึงปี พ.ศ. 2534 ได้รับจำนวน 12,537,390 บาท แต่ก็ยังไม่เพียงพอสำหรับค่าใช้จ่ายที่มหาวิทยาลัยจ่ายไป

5. อาคารสถานที่

มหาจุฬาลงกรณราชวิทยาลัย ในส่วนกลางตั้งอยู่ที่บริเวณวัดมหาธาตุยุวราชรังสฤษฎิ์ บนพื้นที่ประมาณ 7 ไร่ มีอาคารทั้งสิ้น 5 หลัง ประกอบด้วยห้องเรียน 25 ห้อง ห้องสำนักงาน 17 ห้อง และห้องอื่น ๆ เช่น ห้องประชุม ห้องสมุด ห้องปฏิบัติวิปัสสนา และโครงการต่าง ๆ รวมพื้นที่ใช้สอยทั้งสิ้นประมาณ 11,990 ตารางเมตร (มหาจุฬาลงกรณราชวิทยาลัย, 2535)

ตอนที่ 3 งานวิจัยที่เกี่ยวข้อง

งานวิจัยเกี่ยวกับภารกิจหรือหน้าที่ของสถาบันอุดมศึกษา

ประพิรพรรณ โปธิกระจ่าง (2521) ได้ทำวิจัยเรื่องบทบาททางด้านการสอน การวิจัย การบริการทางวิชาการแก่สังคม และการถ่ายทอดรักษาศิลปวัฒนธรรมของสถาบันอุดมศึกษาเอกชน ผลการวิจัยปรากฏว่า สถาบันอุดมศึกษาเอกชนส่วนใหญ่มีปริมาณของบทบาทในด้านการสอน การวิจัย และการถ่ายทอดรักษาศิลป วัฒนธรรมอยู่ในระดับปานกลาง ส่วนบทบาทในด้านการบริการวิชาการแก่สังคมอยู่ในระดับต่ำ และอาจารย์ส่วนใหญ่ของสถาบันอุดมศึกษาเอกชนมีความคาดหวังต่อบทบาทในด้านต่าง ๆ ดังกล่าวสูงกว่าความเป็นจริง นอกจากนี้ยังพบว่าอายุของสถาบันไม่มีอิทธิพลต่อบทบาทที่เป็นจริงของสถาบันอุดมศึกษาด้านใด ๆ ทั้งสิ้น

ต่อมาวิไลลักษณ์ อิศระมงคลพันธ์ (2532) ได้วิจัยเกี่ยวกับการดำเนินการกิจของวิทยาลัย เอกชน 15 แห่ง ซึ่งผลการวิจัยพบว่าวิทยาลัยเอกชนได้ดำเนินการกิจด้านการเรียนการสอนและผลิตบัณฑิตสำคัญเป็นอันดับแรก และในปัจจุบันมีการดำเนินกิจกรรมในภารกิจ 4 ด้านคือ กิจกรรมด้านการผลิตบัณฑิตมีกิจกรรมที่ดำเนินการแตกต่างกันออกไป แต่ที่กระทำมากที่สุดคือ กิจกรรมทางวิชาการในรูปของการเชิญอาจารย์พิเศษมาบรรยาย กิจกรรมด้านวิจัยกระทำมากที่สุดคือ วิจัยสถาบัน โดยสาขาสังคมศาสตร์ เป็นสาขาที่มีการทำวิจัยมากที่สุด กิจกรรมด้านบริการวิชาการแก่สังคม วิทยาลัยเอกชนดำเนินการมากที่สุดคือ รูปแบบการฝึกอบรม และการจัดพิมพ์เอกสาร-ตำราแจกผู้มารับบริการ และส่วนใหญ่จะเป็นสาขาสังคมศาสตร์ กิจกรรมด้านทำนุบำรุงศิลปวัฒนธรรม วิทยาลัยเอกชนจะดำเนินการประเภทส่งเสริม อนุรักษ์ พื้นฟู โดยรูปแบบที่จัดมากที่สุดคือ การจัดงานประเพณีต่าง ๆ ปัญหาที่พบส่วนใหญ่คือ การขาดแคลน

บุคลากรและงบประมาณ ส่วนแนวโน้มในอนาคตวิทยาลัยเอกชนก็ยังคงพยายามดำเนินการทั้ง 4 ด้าน อยู่ โดยเน้นทั้งปริมาณและคุณภาพ และยังคงให้ความสำคัญเรื่องการเรียนการสอน การผลิตบัณฑิตเป็น อันดับแรก ส่วนภารกิจอื่น ๆ ก็ให้ความสำคัญรองลงไปตามลำดับ ซึ่งทั้งนี้ขึ้นกับนโยบาย ความพร้อม และทรัพยากรของแต่ละสถาบัน

และในปีเดียวกัน ประกอบ คุปรัตน์ และคณะ (2532) ได้ทำการวิจัยเรื่อง บทบาทสถาบัน อุดมศึกษาเอกชนพบว่า บทบาททางด้านการผลิตบัณฑิตนั้น วิทยาลัยเอกชนเน้นในเรื่องการเรียนการสอน โดยเป็นการสอนแบบเน้นตัวครูและใช้วิธีการสอนเนื้อหาเป็นหลัก ดังนั้นตัวนักศึกษาจึงขาดการฝึกฝนด้าน การสร้างความคิดสร้างสรรค์ ความเป็นผู้นำและความสามารถในการสื่อความหมาย การประเมินผล เรียน เป็นไปตามหลักสูตรและเนื้อหาที่สอน เน้นความจำ ความเข้าใจ และการประยุกต์ใช้ จะมีจุดอ่อนที่การวัด ความสามารถทางการวิเคราะห์และสังเคราะห์ ในการเลือกเรียนผู้เรียนในระดับปริญญาตรีมักเลือกเรียนตาม ความพึงพอใจของตนเอง แต่ในระดับปริญญาโท ซึ่งผู้เรียนเป็นพวกที่ทำงานแล้วและมาเรียนในภาคค่ำ จะเน้นการเรียนในสาขาวิชาที่ตรงกับประกอบอาชีพการทำงานในปัจจุบัน ส่วนด้านอื่นคือ การวิจัย การบริการวิชาการแก่ชุมชน และการทำนุบำรุงศิลปวัฒนธรรมในสถาบันอุดมศึกษาเอกชนเป็นไปอย่าง จำกัด

ในส่วนของงานวิจัยต่างประเทศนั้น จูเลียส บี รอบเบอร์สัน (Roberson, 1971) ได้ทำ การวิจัยสำรวจจุดมุ่งหมายที่เหมาะสม และเป็นที่ยอมรับในสังคมของมหาวิทยาลัยในรัฐเทนเนสซี ได้พบว่า มหาวิทยาลัยควรมีบทบาทที่พึงประสงค์ที่สำคัญ ดังต่อไปนี้

1. บทบาทในการสนองความต้องการทางการศึกษาแก่ประชากรของรัฐ
2. ผลิตบัณฑิต และนักวิชาชีพชั้นสูงให้แก่สังคม
3. พัฒนาทรัพยากรต่าง ๆ เพื่อเตรียมการรับใช้สังคมในระยะยาว
4. เสริมสร้างและรักษาบรรยากาศแห่งวัฒนธรรมให้แก่ชุมชน
5. พยายามพัฒนาให้ประชากรเข้าใจและซาบซึ้งในประเพณีวัฒนธรรมของรัฐ
6. สนับสนุนให้นิสิตและคณะวิชาต่าง ๆ ทำการวิจัย

งานวิจัยที่เกี่ยวกับมหาวิทยาลัยสงฆ์

พาสนา กิจถาวร (2524) ได้ทำวิจัยเรื่องบทบาทของคณะสงฆ์ในเรื่องการศึกษา ในรัชสมัย พระบาทสมเด็จพระจุลจอมเกล้าเจ้าอยู่หัว ผลการวิจัยพบว่า ในรัชสมัยของพระบาทสมเด็จพระจุลจอมเกล้า-

เจ้าอยู่หัว ซึ่งเป็นยุคที่มีการปรับปรุงและพัฒนาประเทศในทุก ๆ ด้าน การศึกษาเป็นสิ่งที่พระองค์ใช้ เป็นเครื่องมือในการพัฒนาคนซึ่งเป็นทรัพยากรมนุษย์ และพระสงฆ์เป็นบุคคลที่ถูกสังคมให้การยอมรับ จึงมีการจัดตั้งโรงเรียนขึ้นในวัด มีการปรับปรุงการศึกษาของคณะสงฆ์ครั้งใหญ่ เพื่อให้ตอบสนองนโยบาย ด้านการศึกษาของรัฐ แต่ปัญหาและอุปสรรคยังมีมากซึ่งมีผลกระทบต่อความสำเร็จและความเข้มแข็งในการจัดการศึกษาเพื่อสามัญชนโดยคณะสงฆ์ แต่ก็ยังสามารถปลูกฝังค่านิยมแห่งการศึกษาเด่นจริยธรรม อันเป็นเป้าหมายของแผนการศึกษาของชาติไทยได้ เพราะคุณค่าทางจิตใจที่สังคมให้ความสำคัญยกย่องเคารพครูซึ่ง มาจากพระและเป็นผู้รู้

ในปีถัดมา อริยา ลิมสุวณฺณี (2526) ได้ทำวิจัยเรื่อง บทบาทของพระภิกษุในการพัฒนา ชุมชนชนบทไทยพบว่า จากการที่สังคมไทยมีการเปลี่ยนแปลงเป็นแบบสมัยใหม่ตามความเจริญทางวิทยาการ ตะวันตก บทบาทต่าง ๆ ที่โดดเด่นของพระสงฆ์ก็ลดลงเป็นอันมาก เป็นสาเหตุหนึ่งที่เป็นแรงจูงใจให้ พระภิกษุเริ่มเคลื่อนไหวก่อตั้งโรงเรียนเพื่อปรับปรุงและฟื้นฟูฐานะของตนในสังคม โดยเริ่มจากการก่อตั้งสถาบัน การศึกษาในระดับสูงของคณะสงฆ์ (มหาวิทยาลัยสงฆ์) เพื่อเป็นแหล่งศึกษาหาความรู้ในวิชาการสมัยใหม่ ควบคู่ไปกับด้านปริยัติธรรม เพื่อช่วยให้พระภิกษุสามารถปรับตัวให้เข้ากับสถานะของสังคมได้ และได้มี การจัดกิจกรรมต่าง ๆ เพื่อเผยแผ่พระพุทธศาสนาและปฏิบัติศาสนกิจช่วยเหลือสังคมตามหลักการเดิม ซึ่ง สอดคล้องกับนโยบายในการบริหารประเทศของรัฐบาลที่จะขอความร่วมมือกับคณะสงฆ์ในการพัฒนา ประเทศในช่วงเวลาเดียวกันพอดี

ในปีเดียวกัน อุษา ชัยโชติชัย (2526) ได้ทำวิจัยเรื่อง การจัดการศึกษาของคณะสงฆ์ไทยใน ระยะเวลาปี พ.ศ. 2432-2490 พบว่าในรัชกาลพระบาทสมเด็จพระจุลจอมเกล้าเจ้าอยู่หัวมีการเปลี่ยนแปลง หลายประการในการจัดการศึกษาให้แก่คณะสงฆ์ ซึ่งเป็นผลเนื่องมาจากการร่วมมือกันระหว่างคณะสงฆ์กับ รัฐในการจัดการศึกษาหัวเมือง การจัดการศึกษาของคณะสงฆ์ในรัชกาลนี้มีการแบ่งออกเป็น 2 แบบคือ การศึกษาปริยัติธรรมแบบเดิม และการจัดการศึกษาในรูปแบบวิทยาลัย ของมหาจุฬาราชวิทยาลัยกับ มหาจุฬาลงกรณราชวิทยาลัย และต่อมามีการจัดการศึกษาของสงฆ์มีการเปลี่ยนแปลงและความก้าวหน้า ไม่มากนัก จนถึงปี พ.ศ. 2489 คณะสงฆ์จึงได้จัดตั้งมหาวิทยาลัยสงฆ์ขึ้น แสดงให้เห็นถึงการขยายตัวทาง การศึกษาของคณะสงฆ์ในการศึกษาวิชาการชั้นสูง แม้ว่าจะมีทั้งปัญหาและอุปสรรค แต่การจัดการศึกษา ของคณะสงฆ์ไทยก็ยังผลให้เกิดความก้าวหน้าขึ้นนับเป็นผลดีต่อคณะสงฆ์เอง และต่อสังคมไทยโดย ส่วนรวมด้วย

และสายทิพย์ จิตตมาศ (2526) ได้ทำวิจัยเรื่อง บทบาทของมหาวิทยาลัยสงฆ์ในสังคมไทย 2489-2526 ทำให้พบว่ามหาวิทยาลัยสงฆ์ทั้ง 2 แห่งได้มีบทบาทต่อสังคมไทยหลายประการคือ มีบทบาทในการจัดการศึกษาแก่พระภิกษุสามเณรให้มีความรู้ทั้งในทางศาสนาและวิชาการสมัยใหม่ต่าง ๆ อาทิเช่น ภาษาอังกฤษ ภาษาฝรั่งเศส ภาษาไทย กฎหมาย จิตวิทยา ปรัชญา ภูมิศาสตร์ ประวัติศาสตร์ ศิลปะ และบรรณารักษศาสตร์ เป็นต้น พร้อมกันนี้มหาวิทยาลัยสงฆ์ได้จัดหลักสูตรให้พระภิกษุได้ออกไปปฏิบัติศาสนกิจในการพัฒนาชนบทโดยการพัฒนาวัด พัฒนาหมู่บ้าน พัฒนาจิตใจ และพัฒนาสติปัญญา รวมทั้งการศึกษาตลอดจนให้บริการและการสงเคราะห์ในด้านต่าง ๆ แก่ประชาชน

ปรากฏว่าในปีหนึ่ง ๆ มีพระภิกษุที่จบจากมหาวิทยาลัยสงฆ์เป็นจำนวนมาก ซึ่งส่วนใหญ่กลับไปพัฒนาท้องถิ่นเดิมของตน มีจำนวนหนึ่งไปศึกษาต่อในต่างประเทศแล้วกลับมาเป็นอาจารย์ในมหาวิทยาลัยสงฆ์ อีกจำนวนหนึ่งลาสิกขาบทไปประกอบอาชีพอย่างมรวาส เป็นต้นว่า ครู อาจารย์ อนุศาสนาจารย์ หรือมีโอกาสไปศึกษาต่อในต่างประเทศ และลาสิกขาบทแล้วก็กลับมารับราชการในกระทรวงทบวงกรมต่าง ๆ นอกจากนี้มหาวิทยาลัยสงฆ์ยังได้ส่งพระภิกษุที่สำเร็จการศึกษาจำนวนหนึ่งออกไปบำเพ็ญประโยชน์ต่อสังคมตามโครงการต่าง ๆ ของมหาวิทยาลัย เช่น โครงการพระธรรมทูต และพระธรรมจาริก

ในปีต่อมา มนัส เกิดปรานค์ (2527) ได้ศึกษาวิจัยเรื่อง พัฒนาการของมหาวิทยาลัยสงฆ์ในประเทศไทย พบว่า

1. การศึกษาพระปริยัติธรรมในประเทศไทยเริ่มมาแต่สมัยกรุงสุโขทัยเป็นต้นมา จนกระทั่งมาอยู่ในความรับผิดชอบของมหาเถรสมาคมและกระทรวงศึกษาธิการ
2. สภาการศึกษามหามกุฏราชวิทยาลัยเป็นมหาวิทยาลัยสงฆ์แห่งแรกที่พระบาทสมเด็จพระจุลจอมเกล้าเจ้าอยู่หัว ทรงสถาปนาขึ้น ณ วัดบวรนิเวศวิหาร นามว่า มหามกุฏราชวิทยาลัย และต่อมาสมเด็จพระสังฆราชเจ้ากรมหลวงวชิรญาณวงศ์ ได้ทรงประกาศตั้งเป็นสถานศึกษาชั้นสูงในรูปมหาวิทยาลัยขึ้น โดยใช้ชื่อว่า สภาการศึกษามหามกุฏราชวิทยาลัย ส่วนมหาเจฬห เลงกรณร เซวียท เล็บก็ เป็นสถาบันการศึกษาสงฆ์ที่พระบาทสมเด็จพระจุลจอมเกล้าเจ้าอยู่หัว ทรงสถาปนาขึ้น ณ วัดมหาธาตุยุวราชรังสฤษฎิ์ ใช้นามว่า มหาธาตุวิทยาลัย ต่อมาพระราชทานนามว่า มหาจุฬาลงกรณราชวิทยาลัย เพื่อเป็นอนุสรณ์เฉลิมพระเกียรติในพระบาทสมเด็จพระจุลจอมเกล้าเจ้าอยู่หัว ต่อมาพระพิมพ์ธรรม (ช้อย ฐานทตเตอร์) พร้อมพระเถระผู้ใหญ่ได้ประกาศยกสถานภาพขึ้นดำเนินการในรูปของมหาวิทยาลัยสงฆ์

มูลเหตุของการจัดการศึกษาในรูปแบบมหาวิทยาลัยของสถาบันทั้งสอง ก็เพื่อให้พระภิกษุสงฆ์ได้ศึกษาพระปริยัติธรรมควบคู่กับวิชาสามัญทางโลก อันเป็นการสนองพระราชประสงค์ในพระบาทสมเด็จพระจุลจอมเกล้าเจ้าอยู่หัว และเพื่อให้เหมาะสมกับสภาพสังคมที่กำลังเปลี่ยนแปลง

3. หลักสูตรการศึกษาของมหาวิทยาลัยสงฆ์ทั้งสองแห่งเป็นระบบเบ็ดเสร็จ คือได้จัดหลักสูตรการศึกษาต่ำกว่าระดับอุดมศึกษาและระดับอุดมศึกษาไว้ในสถาบันเดียวกัน

4. การบริหารงานของมหาวิทยาลัยสงฆ์ทั้งสองแห่ง ใช้ระบบคณะกรรมการและสังกัดมหาเถรสมาคม โดยมีกรรมการประกอบด้วยฝ่ายบรรพชิตและฝ่ายคฤหัสถ์

5. บทบาทของมหาวิทยาลัยสงฆ์ทั้งสองแห่งที่มีต่อสังคมไทยได้แก่การผลิตบัณฑิต ซึ่งเป็นพระภิกษุสามเณรจากชนบทที่มีโอกาสน้อยที่จะได้รับการศึกษาในระบบโรงเรียนของรัฐ ซึ่งเป็นสถาบันที่เอื้ออำนวยประโยชน์ทางการศึกษาแก่ผู้ด้อยโอกาสทางการศึกษา

6. มหาเถรสมาคมได้รับรองฐานะของมหาวิทยาลัยสงฆ์ทั้งสองแล้ว แต่รัฐบาลไทยยังไม่ได้รับรองวิทยฐานะชั้นปริญญาตรี (ปัจจุบันรับรองแล้วเมื่อปี 2527)

7. คาคคเนแนวโน้มหลังปี 2526 รัฐบาลไทยจะให้การรับรองวิทยฐานะของปริญญาตรีของมหาวิทยาลัยสงฆ์ทั้งสองแห่ง และอาจมีการขยายวิทยาเขตในต่างจังหวัด

8. อิทธิพลทางด้านวิทยาการสมัยใหม่ การเผยแผ่ศาสนาคริสต์ การจัดระบบอุดมศึกษาของรัฐ เป็นอิทธิพลที่มีผลต่อการเปลี่ยนแปลงในด้านต่าง ๆ ของมหาวิทยาลัยสงฆ์ทั้งสองแห่ง

9. ผลดีจากการจัดการศึกษาในรูปแบบมหาวิทยาลัยสงฆ์ทำให้มีโอกาสด้านการศึกษามากขึ้น เพราะเป็นการศึกษาของมวลชนอย่างแท้จริงและแบบใหม่ และยังผลให้พระภิกษุสามเณรย่อมจะมีความรู้ในภาคปฏิบัติปฏิบัติชอบตามพระธรรมวินัย อันเป็นผลดีต่อพระพุทธศาสนาและประเทศชาติ

ต่อมาในปี พ.ศ. 2534 ดร. พระมหิวเชาว์ ปัญญาชิโร (2534) ได้ทำการวิจัยเรื่องบทบาทและหน้าที่ของมหาจุฬาลงกรณราชวิทยาลัยในทัศนะของอาจารย์ พุทธศาสตร์บัณฑิต และพระสังฆาธิการพบว่า

มหาจุฬาลงกรณราชวิทยาลัย ได้ทำงานตามบทบาทและหน้าที่เป็นที่น่าพอใจแก่อาจารย์ พุทธศาสตร์บัณฑิต พระนิสิต และพระสังฆาธิการ โดยเฉพาะในด้านการเรียนการสอนนั้น อาจารย์ พุทธศาสตร์บัณฑิต พระนิสิต และพระสังฆาธิการ "เห็นด้วยอย่างยิ่ง", การศึกษาค้นคว้าวิจัยเห็นว่า "พอใช้", การเผยแผ่ความรู้และส่งเสริมวัฒนธรรมของชาติและการสนองงานคณะสงฆ์และประเทศชาติเห็นว่า "ดี"

มหาจุฬาลงกรณราชวิทยาลัยได้ดำเนินการศึกษาระดับปริญญาตรีตั้งแต่วันที่ 18 กรกฎาคม 2490 ได้ประสบปัญหาและอุปสรรคทางด้านการเงินไม่พอใช้จ่ายในการบริหารงานมาโดยตลอด แต่ก็ ปรึกษประคองมาได้จนทุกวันนี้ เพราะผลแห่งการเสียสละร่วมมือด้วยดีและการเป็นน้ำหนึ่งใจเดียวกันของ อาจารย์และเจ้าหน้าที่ของมหาวิทยาลัย โดยเฉพาะในระยะเริ่มแรกของการบริหารงานนั้น มหาจุฬาฯ ต้อง ติคค่างค่านิตยภิตและค่าช่วโมงสอนแก่อาจารย์และเจ้าหน้าที่เป็นเวลาหลาย ๆ เดือน รัฐบาลได้ให้เงิน อดหนุนแก่มหาจุฬาฯ เป็นปีแรกเมื่อ พ.ศ. 2516 และได้จัดสรรเงินงบประมาณแผ่นดินส่วนหนึ่งให้แก่ มหาจุฬาฯ โดยผ่านกรมการศาสนาตั้งแต่ปี พ.ศ. 2532 เป็นต้นมา