

บทที่ 3

ประวัติศาสตร์ของเมืองเชียงใหม่

3.1 ภูมิหลังของการเกิดเมืองเชียงใหม่

1) ประวัติความเป็นมาดั้งเดิม สภาพภาคเหนือก่อนคนไทยอพยพลงมาบริเวณนี้ เคียงกับตัวเมืองเชียงใหม่ปัจจุบันเป็นถิ่นฐานที่อยู่ของชาวละว้า ซึ่งเป็นชาติเก่าแก่เช่นเดียวกับขอมหรือมอญ แต่เดิมพวกละว้ามีราชธานีอยู่ที่ลพบุรี (เลพบุรี) แต่เมื่อ 1200 ปีเศษ พระนางจามเทวี พร้อมด้วยไพร่พลชาวละว้าได้อพยพเข้าไปสู่ภาคเหนือและสร้างเมืองหริภุญไชย (ลำพูน) ต่อมาพระเจ้าเม็งรายได้ในราชวงศ์เชียงรายแห่งอาณาจักรลานนาไทย ภายหลังสร้างเมืองเชียงรายเป็นราชธานีใน พ.ศ. 1806 ได้แผ่ขยายอาณาเขตเข้าไปในถิ่นฐานพวกละว้าจนสามารถปราบพญาชัยคำบุตรครองหริภุญไชยก่อนหน้าขุนรามคำแหงก็ได้มีชัยชนะเหนือพวกขอม และสถาปนาอาณาจักรไทยน้อยที่ลพบุรีเมื่อประมาณ พ.ศ. 1800 พญาเม็งรายได้เป็นพันธมิตรกับพญางำเมือง (พะเยา) ต่อมาก็เป็นพันธมิตรกับพ่อขุนรามคำแหง โดยทั้งสองกษัตริย์ประกอบพิธีสังฆกรรมประเทศเป็นมิตรร่วมสาบานบนฝั่งแม่น้ำขุ่น (แม่อิง พะเยา) แล้วจึงเดินทางไปยังพื้นที่กษัตริย์เม็งรายประสงค์สร้างราชธานี ทั้งสามได้ร่วมพิจารณาแผนผัง และที่ตั้งของเมือง ซึ่งได้ทำการก่อสร้างเมื่อ พ.ศ. 1835 โดยขนานนามว่า "นพบุรีศัณครังค์เชียงใหม่" อีกชื่อหนึ่งนครที่เก่าแก่แห่งอาณาจักรลานนาไทย ซึ่งบางทีก็เรียกว่า "เวียงผิงค์" หรือ "นครผิงค์" เชียงใหม่ เป็น ราชธานีอันรุ่งโรจน์ของอาณาจักรลานนาไทยมาเป็นเวลานาน

2) การวางผังเมือง พญาเม็งราย พ่อขุนรามคำแหง และพญางำเมือง พิจารณาแผนผังและที่ตั้งเมืองเชียงใหม่จากคอสมอส เมื่อร่วม 700 ปีมาแล้ว ดังปรากฏว่า ตัวเมืองเป็นรูปสี่เหลี่ยมจัตุรัส มีความยาวด้านละ 1,600 เมตร (เนื้อที่ 2.56 ตารางกิโลเมตร หรือประมาณ 1,600 ไร่) กำแพงเมืองก่ออิฐ ไม้บอกปูนและมีคูเมืองล้อมรอบด้านต่าง ๆ วางตรงตามทิศเหนือ ใต้ ตะวันออก ตะวันตก ภายในเมืองอันเก่าแก่คงจะมีการเปลี่ยนแปลงไปบ้าง แต่เค้าโครงของถนนยังคงลักษณะเป็นแบบตาราง หรือตาหมากรุก (แบบ gridiron plan) แบบเดียวกับเมืองค้าขีพหหารของโรมันโบราณ หรือเมืองเก่าแก่ในประเทศจีนและญี่ปุ่น พื้นที่



ทั่วไปเป็นดินปนทราย น้ำใต้ดินชั้น (3-6 เมตร) ชาวบ้านนิยมขุดบ่อน้ำสำหรับอุปโภค บริโภค จึงไม่จำเป็นต้องสร้างเมืองติดฝั่งแม่น้ำ ตัวเมืองตั้งอยู่ระหว่างแม่น้ำปิงและป่าคอยสุเทพ ทางด้านทิศตะวันตกและตะวันออก ส่วนด้านใต้เป็นที่ลุ่มมีน้ำขัง เฉพาะด้านเหนือเป็นทุ่งนาป่าโปร่ง นับว่าได้มีการวางตัวเมืองในแง่ยุทธศาสตร์ อาศัยธรรมชาติเป็นสิ่งกีดขวาง เช่น ป่าและภูเขา แม่น้ำกับที่ลุ่มเป็นแนวป้องกันข้าศึกศัตรู ที่ว่างประมาณ 1 กิโลเมตรระหว่างแม่น้ำปิงกับตัวเมือง มักใช้ เป็นบริเวณที่ตั้งกองทัพรอรับมือกับข้าศึก จุดอ่อนแอที่สุดของเมืองมักจะเป็นด้านทิศเหนือ ซึ่งเป็นทุ่ง นาป่าโปร่ง ไม่มีธรรมชาติเป็นแนวป้องกันข้าศึกที่มารุกรานส่วนมากมักจะบุกเข้ามาทางนี้

ตัวเมืองเป็นรูปสี่เหลี่ยมจัตุรัส มีประตูเมืองด้านต่าง ๆ ได้แก่ ประตูท่าแพ ประตูเชียงใหม่ ประตูสวนปรุง ประตูสวนดอก และประตูช้างเผือก นอกจากตัวเมืองแล้ว มีเวียงสวนดอกเป็นเมืองเล็ก ๆ ขนาดประมาณ 500 x 500 เมตร อยู่ห่างออกไปทางทิศตะวันตก ประมาณ 900 เมตร มีลักษณะเป็นพระราชวังฤดูร้อน (Summer palace) ต่อมาในสมัยหลัง ๆ เมื่อบ้านเมืองปลอดภัยจากข้าศึกศัตรูมากขึ้น ก็มีการขยายตัวเมืองออกไปทางทิศใต้ โดยมีกำแพงดินและน้ำแม่ข่าเป็นแนวป้องกัน ห่างออกไปแถบเชิงคอยสุเทพทางทิศตะวันตก ซึ่งเป็นป่าทึบในสมัยโบราณ ก็ปรากฏว่ามีปุษนียสถานสำคัญ เช่น วัดอมงค์คำ วัดป่าแดงหลวง วัดป่าคำ เป็นที่อยู่ของพระในภิกขาธิปไตยวาลี ศาสนาพุทธ นอกจากนั้นแล้วในบริเวณเพาะปลูกเกษตรกรรม ปรากฏว่ามีเหมืองระบบชลประทาน พึ่งกันน้ำ ที่สร้างมาแต่โบราณหลายแห่ง (ศจ. อ้น นิมมานเหมินท์, 65-66)

3.2 ปัจจัยที่มีผลต่อการเลือกทำเลที่ตั้งระดับเมือง

1) ประสบการณ์ส่วนตัวในการสร้างเมืองของพญามังราย พญามังรายมีประสบการณ์ในการสร้างเมืองมาหลายแห่ง ได้แก่ เมืองเชียงราย ผาง แก้วสิริก ป่าว (พริ้ว) ชะแวง (บ้านแซ้ว) และกุมภกาม ก่อนที่จะสร้างเมืองเชียงใหม่ แต่ละเมืองมีจุดประสงค์เหตุผลและปัญหาของการโยกย้ายเมืองที่ต่างกัน ประสบการณ์ความรู้ที่พญามังรายได้รับและมีผลต่อผังเมือง เชียงใหม่อย่างมากคือ เมืองอยู่ติดริมแม่น้ำ เมืองที่มีแม่น้ำผ่ากลางหรือการสร้างเมืองบนที่ราบลุ่มไม่สมควรกระทำเป็นอย่างยิ่ง เพราะมักจะประสบปัญหาน้ำท่วมอยู่เสมอ ดังนั้นเมืองหลวงแห่งใหม่ที่จะสร้างขึ้นนี้ จะต้องหาทางป้องกันน้ำท่วมให้ได้ ซึ่งก็แก้ปัญหาโดยเลือกที่ราบเชิงเขาที่มีความลาดเท เพื่อการระบายน้ำ มีระยะกอรันจากริมฝั่งแม่น้ำปิง จัดการควบคุมน้ำด้วย

ระบบเหมืองฝาย เป็นต้น ซึ่งต้องยอมรับในพระปรีชาญาณอันฉลาดของพระองค์ที่สามารถเลือก
จุดยุทธศาสตร์ แท้จริงของล้านนาได้อย่างมี ชัยภูมิของเมืองเชียงใหม่ใหม่ นั้น มีความเหมาะสม
หลายประการคือ

- ตั้งอยู่กลางที่ราบลุ่มแม่น้ำกกและแม่น้ำปิง ซึ่งอยู่ในจุดที่เหมาะสมต่อการ
ควบคุมหัวเมืองต่าง ๆ ที่ภาคเหนือ ทั้งในแง่ของการปกครองและความเป็นศูนย์กลางทางการค้า
- ความอุดมสมบูรณ์ของที่ราบลุ่มน้ำแม่ปิง ซึ่งเป็นที่ราบลุ่มใหญ่ที่สุดของล้านนา
ทำให้เชียงใหม่มีความเหมาะสมและกลายเป็นทำเลสำคัญของการเกษตรกรรม
- ที่ตั้งของเมืองอยู่ระหว่างเชิงคอสู่เทือกกับแม่น้ำปิง ซึ่งมีน้ำไหลหล่อเลี้ยง
ตลอดทั้งปี จึงอาศัยแม่น้ำปิงในการคมนาคมขนส่งสินค้ากับเมืองต่าง ๆ

2) การรับอิทธิพลแนวความคิดในการเลือกทำเลที่ตั้งจากเมืองสุโขทัย จากหลักฐาน
ในจารึกและตำนานพงสาวดารระบุให้เห็นเด่นชัดว่า เมืองสุโขทัย มีอิทธิพลต่อการสร้างเมือง
เชียงใหม่ ซึ่งเป็นเมืองสำคัญของรัฐลานนามาก่ออย่างเช่น ศิลาจารึก วัดเชียงมั่น กล่าวว่
พระยาร่วง พระยามังราย และพระยงำเมืองได้เสด็จมาร่วมในการวางแผนสร้างเมืองเชียงใหม่
เป็นต้น ทำให้เห็นว่า ผังเมืองรูปสี่เหลี่ยมผืนผ้าของเมืองชั้นในของเมืองเชียงใหม่เอง ซึ่งมี
ลักษณะคล้ายคลึงกับผังเมืองสุโขทัย นอกจากผังเมืองแล้วการเลือกทำเลที่ตั้ง และตำแหน่งที่ตั้ง
ของเมืองเชียงใหม่ก็คล้ายเมืองสุโขทัย เหตุที่เมืองเชียงใหม่ต้องพึ่งพาสุโขทัยในขณะนั้น คงเป็น
เพราะเมืองสุโขทัยเป็นนครที่ทันสมัยและรุ่งเรืองที่สุดในบรรดา ราชอาณาจักรในขณะนั้น บ้านเมืองที่
เคยเป็นรัฐเจริญมาก่อน เช่น พุกาม และหริภุญชัย ก็อยู่ในสภาพ ที่ร่วงโรงไปจนหมดแล้ว
ประการสำคัญที่สุดตรงสุโขทัยเป็นแหล่งสำคัญของพุทธศาสนาลัทธิลังกาวงศ์ที่บรรดาเมืองอื่น ๆ โดย
เฉพาะล้านนาในขณะนั้นต้องพึ่งพา เพราะฉะนั้นเมืองเชียงใหม่ที่เกิดขึ้นจึงพยายามเจริญรอยตาม
เมืองสุโขทัยในด้านศาสนาและศิลปวัฒนธรรม

เมื่อเปรียบเทียบเมืองสุโขทัยกับเมืองเชียงใหม่แล้ว ปรากฏว่าใช้หลักการสร้าง
เมืองอย่างเดียวกัน เช่น ลักษณะเนินภูมิสถานของสุโขทัยนั้นสูง เบื้องตะวันตกเอียงหาตะวันออก
และบนเขาหลวงมีแม่น้ำไหลลงสู่เขื่อนศรีคองส์เช่นเดียวกับน้ำตกที่คอสู่เทือกไหลเข้า เชียงใหม่เมือง
นอกจากนี้ก็มีแม่น้ำแม่ริ้วฝั้น ซึ่งไหลไปบรรจบค้ำน้ำมออันเป็นแม่น้ำใหญ่อยู่ทางตะวันออก เปรียบ
ได้กับแม่น้ำท่าของเมืองเชียงใหม่ และเป็นน้ำประหลาดใจว่า เมื่อวัดระยะจากกำแพงเมือง
เชียงใหม่ไปถึงคอสู่เทือก เทียบกับระยะจากกำแพงเมืองสุโขทัยไปเชิงเขาหลวง ปรากฏว่ามี
ระยะทางประมาณสองกิโลเมตรเศษเท่ากัน ประการที่สำคัญนั้น ได้แก่ บริเวณจาก กำแพงเมือง

ด้านตะวันตกของเมืองเชียงใหม่ไปถึงบริเวณเชิงดอยสุเทพ เป็นบริเวณธรรมชาตินั้น ริมที่
ประกอบด้วยพหุอุทยานและวัดวาอาราม เช่น วัดสวนดอก วัดฝายหิน เป็นต้น และบริเวณ
จากตำแหน่งด้านตะวันตกของเมืองสุโขทัยไปยังเชิงเขาหลวง ก็เป็นบริเวณอรัญญิกอันรื่นรมย์
ประกอบด้วย วัดน้อยใหญ่เช่นเดียวกัน

ลักษณะการเลือกทำเลที่ตั้งเช่นนี้อาจได้รับอิทธิพลมาจากจีนในแนวความคิดแบบ
"หันหลังให้เขา - หันหน้าให้น้ำ" ในเรื่องของการสร้างบ้านแปงเมือง ทางจีนมีวิชาหาทำเล
โดยพิจารณาจากเรื่องของทิศ ของตะวัน ของลำน้ำ ของภูเขา ของทุ่งนา ตลอดจนทางลม ฯลฯ
เรียกว่า วิชา "เฟิงสุ่ย" อันเป็นคำผสมของ เฟิง (ลม) กับ สุ่ย (น้ำ) ... ซึ่งเป็นการเสี่ยง
ทายหรือคลีใจ อันเป็นข้อกำหนดหรือบงการให้เลือกทำเลและการหันทิศอย่างนี้เป็นอย่างนี้ การเลือก
ทิศทางของ โดศให้มีที่ราบอยู่ทางด้านทิศตะวันออก และให้มีภูเขาอยู่ทางทิศตะวันตกเช่นนี้
เป็นชัยภูมิที่ดี ยามเช้าจะได้เห็นดวงอาทิตย์ลอยขึ้นจากเส้นขอบฟ้าเบื้องหน้า และยามเย็นดวง
อาทิตย์จะคล้อยลงทางหลังภูเขา

3) ความเชื่อที่มีอิทธิพลต่อการเลือกทำเลที่ตั้งเมือง ตำนานพื้นเมืองเชียงใหม่
กล่าวถึงชัยมงคล 7 ประการ ของทำเลที่ตั้งเมืองไว้ ซึ่ง 3 ประการแรก เกี่ยวข้องกับความเชื่อ
ดังนี้

อันแต่ก่อนเราได้ยินสืบมาว่า กวางเผือกสองตัวแม่ลูกลูกมาแต่ป่าใหญ่หนหนือ
มาอยู่ชัยภูมิที่นี้ คนทั้งหลายยอมกระทำบูชาเป็นชัยมงคลปฐมมาก่อนแล อันหนึ่งว่า ฟานเผือก
สองตัวแม่ลูกมาอยู่ชัยภูมิที่นี้รับหมา หมาทั้งหลายนำหนีบ่ออาจจึ่งได้สักตัวเป็นชัยมงคลถ้วนสอง
อันหนึ่งเล่าเราทั้งหลายได้เห็นหนุเผือกกับบริวาร 4 ตัว ออกมาแต่ชัยภูมิที่นี้เป็นชัยภูมิถ้วนสาม
(สงวน โขศิษฐ์รัตน์ 2514 : 27)

แสดงว่า ความเชื่อมีบทบาทต่อการตัดสินใจเลือกทำเลที่ตั้งเมืองด้วย ถ้าสิ่งที่ได้
พบเห็นนี้เป็นเหตุการณ์ที่เกิดขึ้นจริง ๆ ลองตีความดูจะพบว่า "เผือก" เป็นลักษณะพิเศษ ทาง
ธรรมชาติที่หาได้ยาก ถือเป็นคุณลักษณะที่ดีเป็นพิเศษและให้โชคลาภ ส่วนความก้าวหาญและชัยชนะ
ของฟานเผือกถือเป็นเรื่องน่าแปลกใจ และเป็นนิมิตหมายที่ดีในแง่การรบ "ลอมคา" ที่พบมีลักษณะ
พิเศษของสภาพแวดล้อมทางธรรมชาติ ทั้งหมดนี้คือ เหตุผลด้านความเชื่อที่มีส่วนในการตัดสินใจ
เลือกทำเลที่ตั้งเมือง นอกเหนือจากความเหมาะสมด้านอื่น

วิวัฒน์ เตมียพันธ์ (2520 : 13) สรุปความเชื่อเกี่ยวกับการตั้งถิ่นฐานของไทย
ยานจากตำนานและการสืบทอดต่อคติความเชื่อนั้นมาจนถึงปัจจุบันว่า

ก. ชาวไทยชนวนมีความเชื่อเรื่องตำแหน่งที่ตั้งเมืองจากการสังเกตลักษณะทางภูมิประเทศที่มีลักษณะพิเศษว่า มีอำนาจหรือพลังพิเศษที่จะอำนาจความสวัสดิแก่ผู้อยู่อาศัย และสามารถป้องกันภัยพิบัติที่จะเกิดขึ้นให้สงบหรือมลายหายไป

ข. การตั้งเสาหลักเมือง อันถือเป็นแกนของศูนย์กลางเมือง โดยมียุทธกรรมที่จะทำให้เสาหลักเมืองนั้นศักดิ์สิทธิ์ สามารถให้ความสุข ความสบายแก่ชาวเมือง เพราะมีผีอารักษ์สิงสถิตย์อยู่คอยคุ้มครองเขา

ค. ความเชื่อเกี่ยวกับอำนาจของบุคคลที่มีฐานะเป็นเสื่อเมืองที่คุ้มครองชาวเมือง และภายหลังเมืองรับคติความเชื่อจากอินเดีย ก็จะกลายเป็นเทวดาประจำเมือง

ง. การเชื่อโหราศาสตร์ เชื่อกฤกษ์ยาม เป็นศาสตร์ที่รับมาจากอินเดียคติความเชื่อดังกล่าวนี้มีอิทธิพลต่อชาวบ้านเป็นอย่างมาก และยังถือเป็นข้อปฏิบัติ โดยเฉพาะในการเลือกที่ตั้งหมู่บ้านและบริเวณสร้างเรือน ต่อเนื่องกันมาจนถึงปัจจุบัน โดยเฉพาะชุมชนในภาคเหนือที่มีอิทธิพลและวัฒนธรรมแผนใหม่ยังแพร่ระบาดไปไม่ถึง

กล่าวโดยสรุปว่า ความเชื่อมีบทบาทอย่างมากในการกำหนดรูปแบบทางกายภาพของเมืองนอกจากเหตุผลของโลกแวดล้อมด้านอื่น การเลือกทำเลที่ตั้งเมืองนั้น ชาวล้านนามีวิถีที่จะสังเกตลักษณะบริเวณที่เป็นชัยภูมิ อันเป็นความเชื่ออำนาจเหนือธรรมชาติ และการถือโชคลาง เพื่อให้เกิดสิริมงคลและความอยู่เย็นเป็นสุขของชุมชน และเชื่อว่าจะสามารถป้องกันการรุกรานจากข้าศึกได้

4) สภาพแวดล้อมทางกายภาพของทำเลที่ตั้งเมือง เมืองเชียงใหม่ ตั้งอยู่บนทำเลที่ตั้งที่ประกอบด้วยสภาพภูมิประเทศ ดังนี้

(1) ภูเขา เมืองเชียงใหม่ตั้งอยู่บนที่ราบลุ่มแม่น้ำที่มีภูเขาล้อมรอบด้านทิศตะวันออก ได้แก่ เทือกเขาผีปันน้ำตะวันตก ด้านทิศตะวันตก ได้แก่ เทือกเขากนธงชัยตะวันออก คอยสุเทพซึ่งเป็นภูเขาทางด้านทิศตะวันตกที่อยู่ใกล้มากที่สุด จึงเป็นแหล่งทรัพยากรที่สำคัญของเมือง การตั้งอยู่ในพื้นที่ที่มีภูเขาล้อมรอบเช่นนี้ ช่วยป้องกันภัยอันเกิดจากธรรมชาติได้จาก พายุ ลมหนาว น้ำท่วม และแผ่นดินไหว นอกจากนี้ ภูเขายังเป็นแหล่งต้นน้ำลำธารที่ไหลผ่านและหล่อเลี้ยงชุมชนอีกด้วย

(2) ที่ราบ เมืองเชียงใหม่ตั้งอยู่บนที่ราบเชิงเขา-ที่ราบลุ่มแม่น้ำปิง ซึ่งเกิดจากการทับถมของตะกอนและโคลนตมที่นำพัดพามาจากภูเขา เกิดเป็นที่ราบกว้างขวางที่มีความอุดมสมบูรณ์ในระดับปานกลาง-สูงสุด เหมาะแก่การเพาะปลูก และการตั้งถิ่นฐาน ลักษณะที่ราบ

เป็นที่ราบเชิงเขา มีความลาดเท (SLOPE) ไม่เกิน 2% โดยเริ่มจากเชิงคอสู่เทพที่มีความสูง 336 เมตรเหนือระดับน้ำทะเลปานกลาง ลาดลงไปทางทิศตะวันออกที่ริมฝั่งแม่น้ำปิง มีความสูง 309 เมตรเหนือระดับน้ำทะเลปานกลาง ที่ราบที่เกิดจากการสะสมของดินตะกอน จึงมีความอุดมสมบูรณ์ เหมาะแก่การตั้งถิ่นฐานของชุมชนเกษตรกรรม ความลาดเทของที่ราบเชิงเขาใช้ประโยชน์เพื่อการระบายน้ำ โดยมีลำน้ำสาขาย่อย และแม่น้ำปิงเป็นทางระบายน้ำของเมือง

(3) ลำน้ำ ลำน้ำสาขาสอง ๆ ที่หล่อเลี้ยงเมืองเชียงใหม่ มีต้นกำเนิด มาจากภูเขาที่อยู่โดยรอบ ได้แก่ น้ำตกจากคอสู่เทพ แม่น้ำซำ แม่น้ำโท แม่น้ำปิง นอกจากนี้ยังมีหนองน้ำขนาดใหญ่ที่อยู่ด้านทิศตะวันออกเฉียงเหนือของเมือง เมืองเชียงใหม่จึงมีน้ำเพื่อการอุปโภค บริโภคอย่างเพียงพอและยังเป็นแหล่งอาหารที่สำคัญด้วย

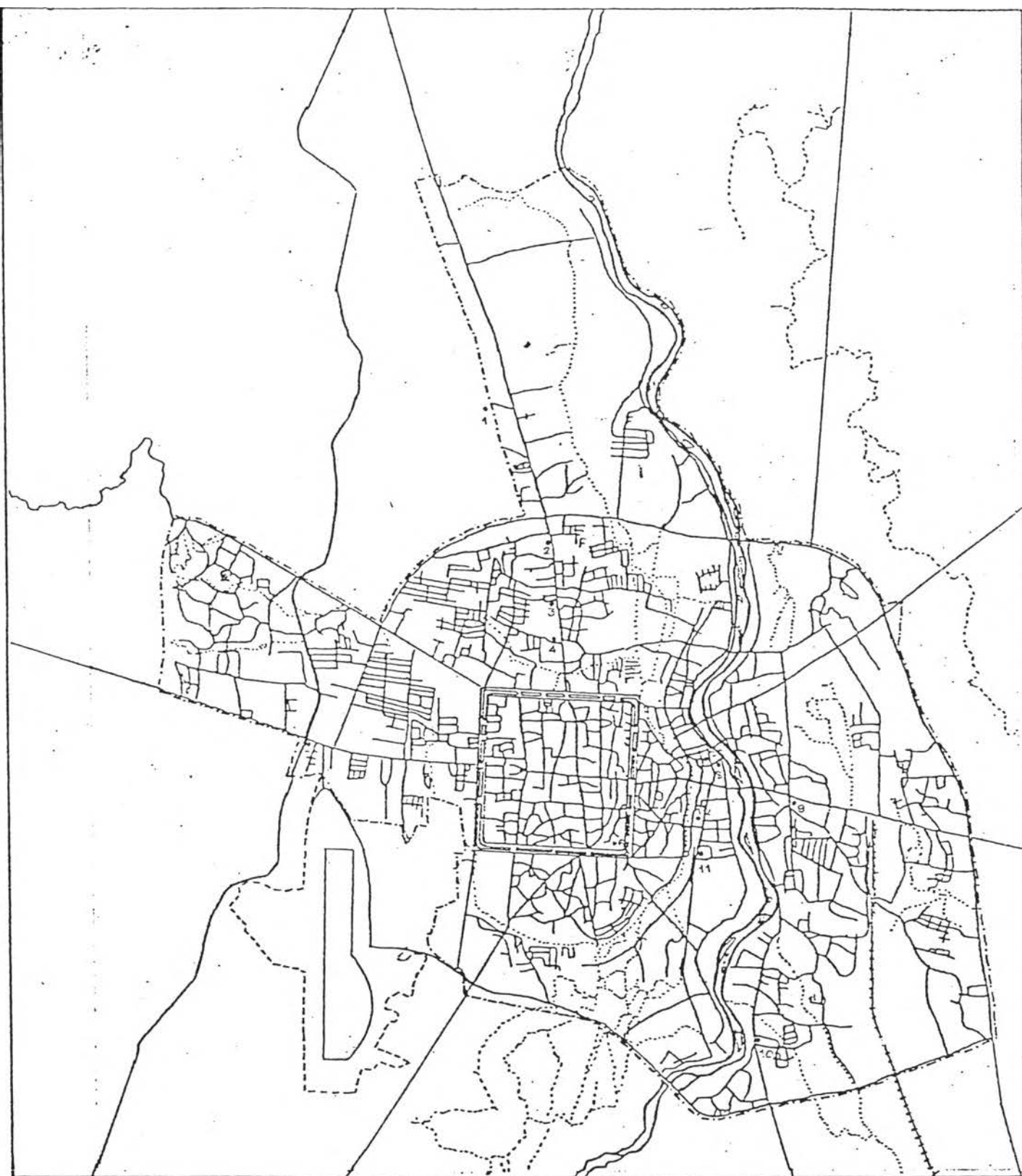
3.3 การก่อรูปของโครงสร้างเมือง

1) โครงสร้างเมืองอันเกิดจากเส้นสายของแนวธรรมชาติ สภาพภูมิประเทศที่เป็นที่ตั้งเมือง มีองค์ประกอบอันได้แก่ ภูเขา เชียงเขา ที่ราบ ที่ลุ่มลำน้ำ (แม่น้ำปิง แม่น้ำซำ แม่น้ำโท น้ำตกจากคอสู่เทพ หนองใหญ่) องค์ประกอบเหล่านี้ เป็นเบื้องต้นของการแบ่งพื้นที่เมืองออกเป็นส่วน ๆ ที่สังเกตเห็นได้ สัมผัสได้ กำหนดทิศทางหรือ ตำแหน่งได้ เป็นปัจจัยที่มีผลต่อการใช้พื้นที่เมือง องค์ประกอบทางธรรมชาติที่เด่นชัดมาก ได้แก่ ภูเขา โดยเฉพาะคอสู่เทพ เพราะอยู่ใกล้เมือง เป็นจุดสังเกต (LANDMARK) ของเมืองจาก ทิศมุมมอง ร่องลงมาได้แก่ แม่น้ำปิง หนองใหญ่ และเส้นทางน้ำสาขาย่อยตามลำคืบ

2) โครงสร้างเมืองและลักษณะเฉพาะของกำแพง คูเมือง ประตูเมือง กำแพง คูเมือง ประตูเมือง เป็นผลมาจากสถานการณ์ด้านการเมืองในขณะนั้นยังมีภาวะศึกสงครามอยู่ เมืองมีความจำเป็นต้องป้องกันตนเองจากศึกสงคราม รูปทรง ขนาด หรือรายละเอียดต่าง ๆ ของโครงสร้างส่วนนี้จะสัมพันธ์และสอดคล้องกับวิธีการรบ และเทคโนโลยีของการก่อสร้างขณะนั้น จากการศึกษาได้ภาพรวมขององค์ประกอบต่าง ๆ ดังนี้

(1) กำแพงเมือง สันนิษฐานว่า มีรูปทรงสี่เหลี่ยมผืนผ้า ขนาดประมาณ 900 วา x 1,000 วา วางตัวตามแนวแกนแบบ "ขวางตะวัน"

รูปทรงของกำแพงเมือง เมื่อเริ่มสร้างยังหาข้อยุติไม่ได้ว่ามีลักษณะอย่างไร มีผู้สันนิษฐานกันไปต่าง ๆ ซึ่งแบ่งออกเป็น 3 ประเด็น คือ กำแพงเมืองเป็นรูปสี่เหลี่ยมผืนผ้า รูปวงโค้งตามแนวน้ำแม่ซำ (กำแพงดิน) และมีทั้งสองส่วนพร้อม ๆ กันตามแนวความคิดเรื่องระบบ



แสดง:

สัญลักษณ์:



มาตราส่วน

แผนที่

ที่มา: สำนักผังเมือง

การศึกษาสภาพแวดล้อมบริเวณแนวคูเมืองเชียงใหม่และพื้นที่เกี่ยวเนื่อง



จักรวาล ซึ่งสันนิษฐานว่ากำแพงเมืองชั้นในเกิดขึ้นก่อนและมีรูปทรงสี่เหลี่ยมผืนผ้า โดยมีเหตุผล ดังนี้

- เมืองเชียงใหม่รับอิทธิพลในการวางผังจากเมืองสุโขทัย จากการเปรียบเทียบผังเมืองสุโขทัยกับผังเมืองเชียงใหม่ พบว่า รับอิทธิพลจากเมืองสุโขทัยในการเลือกทำเลที่ตั้งเมือง การวางโครงสร้างหลักขององค์ประกอบเมือง และหลักฐานทางประวัติศาสตร์ระบุว่า พ่อขุนรามคำแหงมีส่วนให้คำปรึกษาด้านการวางผังเมืองด้วย ดังนั้น รูปทรงของกำแพงเมืองจึงควรเป็นสี่เหลี่ยมผืนผ้าตามแบบสุโขทัย

- ความเป็นไปได้ของช่วงเวลาการสร้างเมืองเชียงใหม่กับระดับของเทคโนโลยีการก่อสร้างขณะนั้น สามารถสร้างกำแพงเมืองรูปสี่เหลี่ยมผืนผ้าที่มีความถูกต้องในการวัดระยะ การวางตัวตามแนวแกนแม่ธำดั่งที่ปรากฏจะเห็นได้ว่า มีเมืองที่ใช้เทคโนโลยีเช่นนี้มาก่อนเมืองเชียงใหม่ เช่น เมืองพม่าย เมืองภิกสิณารายณ์ เมืองสุโขทัย เป็นต้น ดังนั้น แนวความคิดที่ว่ากำแพงดินชั้นนอกน่าจะเกิดขึ้นก่อน เพราะมีลักษณะง่าย ๆ เป็นเบื้องต้น แล้วจึงพัฒนาขึ้นมาเป็นรูปทรงเรขาคณิตที่ยากกว่า จึงไม่น่าเชื่อถือ

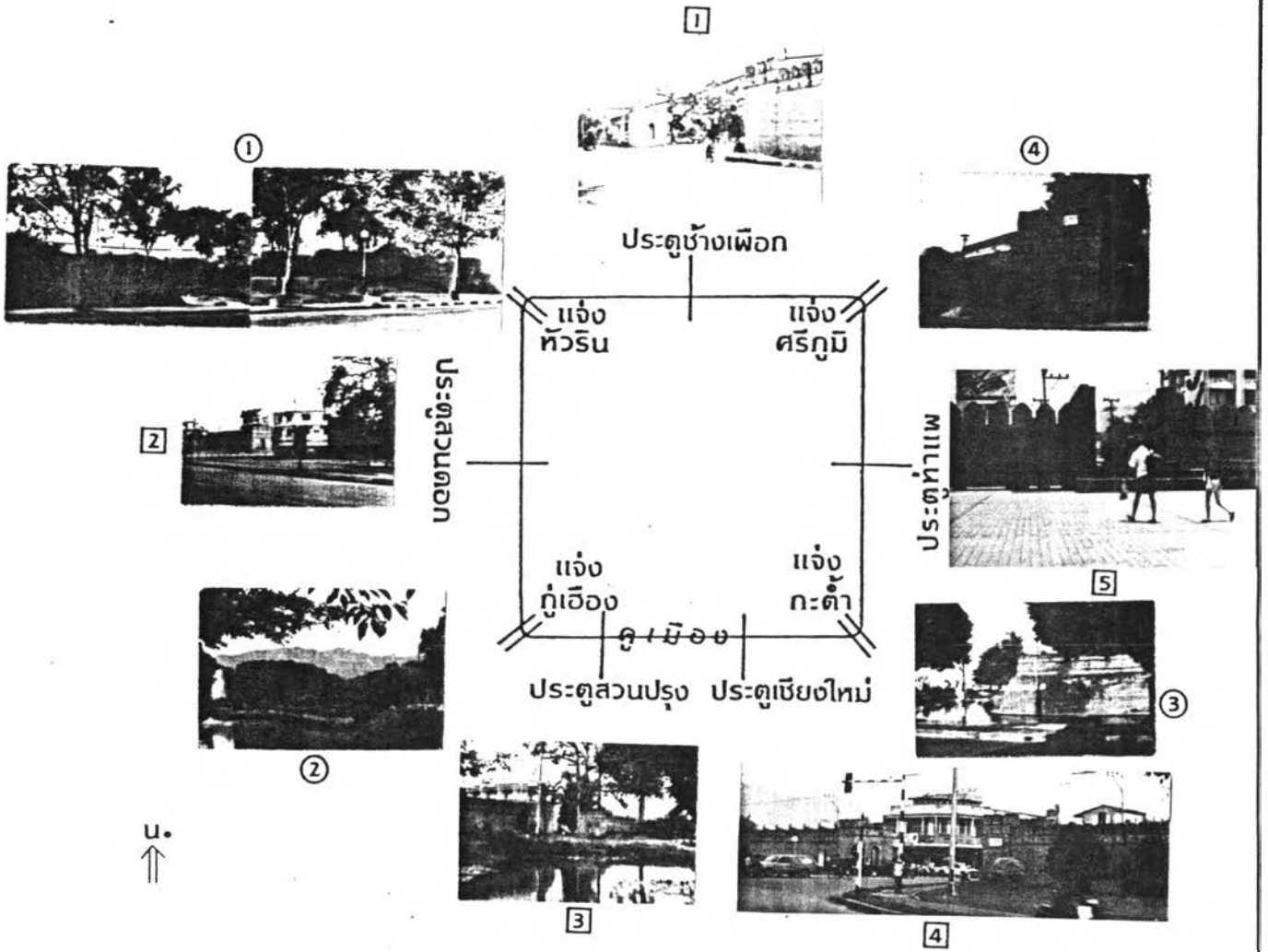
- ความพร้อมของพญามังรายกับการสร้างกำแพงเมืองรูปสี่เหลี่ยมผืนผ้าที่ต้องใช้เทคโนโลยีและกำลังคนมากกว่ากำแพงดินรูปทรงอิสระ เมื่อพิจารณาถึงความสามารถของพระองค์ในการก่อตั้งอาณาจักรล้านนาแล้ว พระองค์จะต้องมีความพร้อมในไพร่พล และกำลังทรัพย์เพียงพอที่จะสร้างความสมบูรณ์ให้กับเมืองหลวงได้ โดยเฉพาะในส่วนของกำแพงเมือง ซึ่งมีความจำเป็นด้านความปลอดภัย

ลักษณะเฉพาะของกำแพงเมือง เป็นโครงสร้างที่มีความสำคัญต่อเมืองในแง่ยุทธศาสตร์ ทำหน้าที่ปิดล้อมพื้นที่เมืองเพื่อความปลอดภัย นอกจากนี้ยังแสดงถึงขนาดของเมือง จำนวนประชากรเมืองโดยประมาณอีกด้วย กำแพงเมืองเชียงใหม่แบ่งออกเป็น 2 ส่วน คือ กำแพงเมืองชั้นใน และกำแพงเมืองชั้นนอก

1) กำแพงเมืองชั้นใน เมื่อแรกสร้างมีรูปทรงสี่เหลี่ยมผืนผ้าตามแบบเมืองสุโขทัย อาจเป็นกำแพงดินก่อนแล้วจึงก่อก่ออิฐ หรืออาจจะก่อด้วยอิฐมาแต่แรกก็ยังไม่แน่ชัด ต่อมาภายหลังมีการซ่อมแซมบูรณะหลายครั้งจนช่วงปลายยุคอดีต รูปทรงของ กำแพงเมืองจึงเปลี่ยนแปลงเป็นรูปทรงเกือบสี่เหลี่ยมจัตุรัสเช่นที่ปรากฏมาจนทุกวันนี้ กำแพงเมือง ชั้นในทำหน้าที่ปิดล้อมพื้นที่สำคัญของเมือง ซึ่งเป็นที่ตั้งของวัง วัดสำคัญของเมือง ตลาด บ้านและชุมชนของขุนนาง และไพร่เมืองชั้นดี

1) กำแพงเมืองชั้นนอก หรือ "กำแพงดิน" มีรูปทรงอิสระเป็นวงโค้งคล้ายรูป "เกือกม้า" โอบล้อมกำแพงเมืองชั้นในทางด้านทิศตะวันออก และทิศใต้ที่เรียกกันว่า "ราหูอมจันทร์" แนวกำแพงอาศัยแนวลำน้ำตามธรรมชาติบวกการขุดแต่งเพิ่มเติมอีกเล็กน้อยเป็นเกณฑ์ เริ่มต้นจากแจ้งศรีภูมิมุมเมืองด้านตะวันออกเฉียงเหนือของกำแพงเมืองชั้นใน เลียบตามลำน้ำแม่ช้าลงมาทางทิศใต้ มาบรรจบกับลำคูแหว เลียบมาทางด้านทิศตะวันตกและวกขึ้นทางทิศเหนือ ขุดแต่งเพิ่มเติมขึ้นไปบรรจบกับกำแพงเมืองชั้นในที่แจ้งกูเอียง มุมเมืองด้านทิศตะวันตกเฉียงใต้ กำแพงเมืองชั้นนอกทำหน้าที่ปิดล้อมพื้นที่เมืองในส่วนที่เป็นที่ตั้งบ้านและชุมชนของไพร่ คูเมือง มีรูปทรงที่สัมพันธ์กันกับกำแพงเมืองรูปสี่เหลี่ยมผืนผ้าและมีเพียงชั้นเดียวไม่ใช่ 3 ชั้น อย่างที่ฮินส์ เพนธ์ สันนิษฐานไว้ โดยอ้างอิงจากผังเมืองสุโขทัย เพราะเหตุผลของการมีกำแพงเมือง 3 ชั้น คูเมือง 3 ชั้นของเมืองสุโขทัย เป็นผลมาจากตัวเมืองสุโขทัยตั้งอยู่บนที่ดอน จึงมักจะประสบปัญหาขาดแคลนน้ำเพื่ออุปโภค บริโภค อยู่เสมอ ดังนั้นการมีคูเมือง 3 ชั้น ก็เพื่อประโยชน์ในการชักน้ำและระบายน้ำเข้ามาใช้ในเมืองเป็นสำคัญ แต่ สำหรับเมืองเชียงใหม่ สถาปนามิประเทศโดยรอบ เป็นแหล่งกำเนิดของต้นน้ำลำธาร จึงมีความอุดมสมบูรณ์เรื่องน้ำ ประกอบกับมีหนองน้ำขนาดใหญ่อยู่ใกล้เมืองทางด้านทิศตะวันออกเฉียงเหนือ จึงไม่มีความจำเป็นที่จะต้องกักเก็บน้ำไว้ใช้ ดังนั้นคูเมืองที่เกิดขึ้นจึงควรมีเพียงชั้นเดียวเพื่อเหตุผลทางยุทธศาสตร์ และไม่เคยปรากฏหลักฐานของการมีกำแพงเมืองหรือคูเมือง ชั้นที่ 2 และ 3 ในพื้นที่เมืองเชียงใหม่เลย

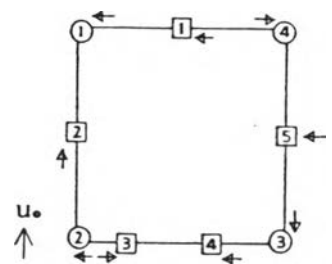
1) ลักษณะเฉพาะของคูเมือง มีประโยชน์ใช้สอยที่สำคัญทางยุทธศาสตร์ เพื่อไว้ระยะหรือเป็นตัวอุปสรรคไม่ให้ข้าศึกศัตรูมาตั้งกองทัพประชิดกำแพงเมือง เป็นเทคนิคทางกายภาพของการป้องกันเมืองในอดีต ที่มีรูปแบบการรบแบบ "ถึงตัว" ผลพลอยได้ของการมีคูเมืองก็คือใช้เป็นที่กักเก็บน้ำเพื่อการอุปโภค บริโภค และใช้ประโยชน์ในการระบายน้ำของเมือง โดยทั่วไปแล้วคูเมืองเกิดขึ้นได้ใน 2 ลักษณะ คือ เกิดจากการอาศัยแนวลำน้ำตามธรรมชาติที่มีอยู่บวกการขุดแต่งเพิ่มเติมเพื่อให้ได้รูปทรงตามต้องการ เช่น เมืองอยุธยา กรุงเทพฯ เป็นต้น อีกลักษณะหนึ่งคือ การขุดชั้นใหม่ทั้งหมดตามรูปทรงที่ต้องการ ส่วนใหญ่จะใช้กับเมืองที่สภาพของลำน้ำตามธรรมชาติไม่เอื้ออำนวยให้ เช่น ระดับน้ำไม่สม่ำเสมอในแต่ละฤดูกาล น้ำน้อยเกินไปเมืองก็ไม่ปลอดภัย น้ำมากเกินไปก็ท่วมเมือง จึงต้องขุดชั้นใหม่เพื่อจะสามารถควบคุมระดับน้ำได้ ตัวอย่างของเมืองเหล่านี้ได้แก่ เมืองสุโขทัย เป็นต้น คูเมืองเชียงใหม่แบ่งออกเป็น 2 ส่วน ตามแนวกำแพงเมืองคือ คูเมืองชั้นใน คูเมืองชั้นนอก



คูเมือง คงสภาพอยู่ครบรอบกำแพงรูปสี่เหลี่ยมจัตุรัส ขนาดความกว้าง ~ 10 ม. ลึก 1-2 ม.
 แต่คูน้ำแคบลงจากเมื่อแรกสร้าง มีน้ำขังเต็มตลอดปี

รูปภาพ แสดง รูปคูเมือง กำแพง, แฉ่ง และประตูเมืองในปัจจุบัน

ทิศทางการมองของรูปภาพ



(1) คูเมืองชั้นใน เป็นคูขุดตามแนวกำแพงรูปสี่เหลี่ยม ซึ่งเป็นคูขุดขนาดกว้างประมาณ 9 วา เนื่องจากสภาพภูมิประเทศของที่ตั้งเมือง ลึกประมาณ 2 วาเศษ มีความลาดเทการรักษาระดับน้ำในคูเมืองจึงต้องสร้างทำนบกั้นน้ำเป็นระยะ ๆ เพื่อรักษาระดับน้ำ ดังนั้น จึงไม่มีการใช้เรือเป็นพาหนะสัญจรในบริเวณคูเมือง การข้ามคูใช้สะพานทำด้วย ไม้ไผ่ (สะพานเรือ) ปูทับคานข้ามไป ยามมีศึกก็รื้อออก

(2) คูเมืองชั้นนอก อาศัยแนวตามธรรมชาติของลำน้ำท่า ลำคู ไหว และการขุดแต่งเพิ่มเติมอีกเล็กน้อยเป็นคูเมือง น้ำแม่ท่าเป็นลำน้ำสายย่อยของแม่น้ำปิง ถึงแม้ว่าจะมีระดับน้ำไม่สม่ำเสมอตามลักษณะของลำน้ำในภาคเหนือ แต่ก็ใช้ประโยชน์เป็นคูเมืองชั้นนอกได้ เพราะโอบล้อมพื้นที่ชั้นนอกที่มีความสำคัญน้อยกว่าชั้นใน ความเคร่งครัดเรื่องความปลอดภัยทางยุทธศาสตร์จึงน้อยกว่า เรือขนาดเล็กสัญจรได้

ประตูเมือง จำนวนของประตูเมืองก็เช่นกันที่ยังหาข้อยุติไม่ได้ว่าเมื่อเริ่มสร้างเมือง จะมีจำนวน 4 หรือ 5 ประตู ท่านผู้ทั้งหลายสันนิษฐานกันไปต่าง ๆ สำหรับตัวผู้ศึกษาวิทยานิพนธ์มีความคิดโน้มเอียงมาทางจำนวนประตูเมือง 4 ประตู มากกว่า 5 ประตู อันได้แก่ ประตูหัวเมือง ประตูท่าแพ ประตูท้ายเวียง ประตูสวนดอก โดยมีเหตุผลสนับสนุนความเชื่อและการสันนิษฐาน ดังนี้

- ประตูด้านต่าง ๆ มีตำแหน่งอยู่ที่บริเวณกึ่งกลางของกำแพงเมืองแต่ละด้าน ดังนั้นกำแพงเมืองด้านทิศใดเมื่อเริ่มสร้างก็น่าจะเป็นในลักษณะเช่นเดียวกัน คือ มีประตูเมือง 1 แห่ง ณ บริเวณกึ่งกลางของกำแพงนั้น การเพิ่มขึ้นของจำนวนประตูเมืองในสมัยต่อมา ก็เพื่อความสะดวกตามประโยชน์ใช้สอย และความต้องการในแต่ละยุคสมัยนั้น

- หลักฐานการเจาะประตูสวนปรุงเพิ่มขึ้นในปี พ.ศ. 1945 เพื่อให้พระมเหสีของพระเจ้าคือณา ซึ่งมีตำแหน่งอยู่ที่สวนแพ (สวนแร) นอกกำแพงเมืองเดินทางเข้า-ออก เนื่องจากอาคารก่อสร้างพระเจดีย์หลวง ตามพงศาวดารโยนก ก็น่าจะเชื่อถือได้

- ร่องรอยถนนที่ปรากฏอยู่ในปัจจุบัน ถ้าจะสันนิษฐานว่า แต่เดิมมีประตูเมือง 4 ประตูก็มีความเป็นไปได้ เพราะมีถนนในแนวเหนือ-ใต้ เส้นหนึ่งมาบรรจบกับถนนที่รอบกำแพงเมืองด้านทิศใต้ ตรงบริเวณที่เป็นกึ่งกลางความยาวของกำแพงเมืองพอดี ถึงแม้ว่าแนวถนนที่กล่าวถึงนี้จะมีแนวเบี่ยงเบนไปแต่ก็อาจเกิดขึ้นได้ เพราะได้มีการเปลี่ยนแปลงตำแหน่งและจำนวนของประตูเมืองจาก 4 เป็น 5 มาเป็นเวลานานมาแล้วก็เป็นไปได้ อีกทั้งไม่มีความต่อเนื่องของถนนดังกล่าวนี้กับพื้นที่เมืองชั้นนอก ซึ่งสันนิษฐานว่าคงเป็นส่วนหนึ่งของเมืองที่เกิดขึ้นภายหลัง



เมื่อเมืองขยายตัวในช่วงที่ประตูเมืองได้เปลี่ยนแปลงจาก 4 เป็น 5 แล้ว

(1) ลักษณะเฉพาะของประตูเมือง เป็นอีกองค์ประกอบหนึ่งที่สำคัญของเมืองในสมัยโบราณที่ปิดล้อมพื้นที่เมืองด้วยกำแพงคือ เมืองจะไม่ขยายตัวออกไปตามธรรมชาติ แต่จะถูกเสกสรรค์และควบคุมด้วยแนวกำแพงที่ออกแบบไว้ โดยมีประตูเมืองเป็นจุดเชื่อมต่อระหว่างพื้นที่ระหว่างกิจกรรมภายในและภายนอกเมืองเข้าด้วยกัน เป็นจุดรวมของกิจกรรม จุดเปลี่ยนแปลงกิจกรรม และเป็นจุดที่ควบคุมความปลอดภัยของเมือง หน้าที่ของประตูเมืองแต่ละด้านจะไม่เหมือนกันขึ้นอยู่กับความเชื่อ เช่น ประตูด้านทิศตะวันออกจะเป็นประตูที่ติดต่อระหว่างชุมชนภายในและภายนอกเมือง เพราะเชื่อกันว่าทิศตะวันออกเป็นที่ของการตั้งถิ่นฐาน ประตูด้านทิศใต้เป็นเส้นทางออกของศพไปสู่สุสาน ประตูด้านตะวันตกเป็นประตูออกไปสู่อริยวาสี ขึ้นอยู่กับสภาพภูมิประเทศ เช่น ประตูด้านทิศตะวันออก จะเป็น "ประตูหน้าบ้าน" ของเมืองเชียงใหม่ ที่มีกิจกรรมการค้า ผู้คนมากมาย เพราะมีแม่น้ำปิงซึ่งเป็นเส้นทางคมนาคมที่สำคัญอยู่ทางด้านนี้ เป็นต้น ประตูเมืองแบ่งออกเป็น 2 ส่วน ตามแนวกำแพงเมือง คือ ประตูเมืองชั้นในและประตูเมืองชั้นนอก

สรุป โครงสร้างเมืองและลักษณะเฉพาะของกำแพงคูเมืองประตูเมืองนั้น จะเห็นได้ว่าโครงสร้างเมืองส่วนนี้ถูกสร้างขึ้นเพื่อทำหน้าที่ปิดล้อมพื้นที่เมือง โดยมีจุดประสงค์สำคัญเพื่อป้องกันตัวเองจากข้าศึกศัตรู และยังเป็นโครงสร้างที่แบ่งการใช้พื้นที่เมืองออกเป็น ส่วน ๆ ที่มีความสำคัญแตกต่างกันของเมืองชั้นใน เมืองชั้นนอกและนอกเมือง กำแพงเมืองแบ่งออกเป็น 2 ส่วน คือ กำแพงเมืองชั้นในรูปทรงสี่เหลี่ยม และกำแพงเมืองชั้นนอกรูปทรงอิสระคล้าย "เกือกม้า" มีคูน้ำล้อมรอบทั้ง 2 ส่วนก็เกิดจากการขุดชั้นใหม่และการอาศัยคูน้ำธรรมชาติเดิมเป็นคูเมือง มีประตูเมืองตามจุดต่าง ๆ ที่สามารถเปิด-ปิด ควบคุมการเข้าออกได้ในช่วงเวลาต่าง ๆ

พัฒนาการของโครงสร้างเมืองส่วนนี้ มีการซ่อมแซมบูรณะอยู่เสมอจึงเปลี่ยนแปลงไปบ้างในรายละเอียด เช่น รูปทรงของกำแพงเมืองชั้นในเปลี่ยนแปลงจากสี่เหลี่ยมผืนผ้า เป็น สี่เหลี่ยมจัตุรัส รูปทรงของป้อมภายหลังเปลี่ยนแปลงเป็นแบบฝรั่ง มีการเจาะประตูทางเข้า-ออกเพิ่มมากขึ้น เป็นต้น แต่ในโครงสร้างหลักแล้วไม่เปลี่ยนแปลงยังคงมีองค์ประกอบต่าง ๆ เช่นเดิม โครงสร้างเมืองที่เป็นกำแพง คูเมือง ประตูเมืองจึงเป็นโครงสร้างที่มีความสำคัญต่อเมืองตลอดช่วงยุคอดีต (พ.ศ. 1839-2397) เพราะยังอยู่ในโลกแวดล้อมที่มีศึกสงคราม

3.4 พื้นที่ปลูกสร้างในบริเวณเมืองเชียงใหม่

พื้นที่ปลูกสร้าง (Built up area) หมายถึง ส่วนของพื้นที่ที่ถูกใช้ไปเพื่อรองรับกิจกรรมต่าง ๆ ของเมือง ส่วนใหญ่จะเกาะตัวตามโครงข่ายการสัญจร เพราะเป็นหัวหน้าการเข้าถึง เมื่อเมืองเชียงใหม่เริ่มก่อรูปขึ้น มีการใช้พื้นที่ปลูกสร้างใน 4 องค์ประกอบหลัก คือ วัง วัด ตลาด บ้าน และชุมชน ซึ่งแต่ละประเภทมีลักษณะเฉพาะและตำแหน่งที่ตั้ง ดังนี้

1. วัง

1) ลักษณะเฉพาะของวัง วังประกอบด้วยกลุ่มอาคารที่สนองต่อประโยชน์ใช้สอย 2 ประการ คือ เพื่อเป็นที่อยู่อาศัยของกษัตริย์และเชื้อพระวงศ์ ที่มีส่วนบริการ สิ่งอำนวยความสะดวกต่าง ๆ ครบถ้วน อีกส่วนหนึ่งก็เพื่อใช้เป็นที่ทำการบริหารงานแผ่นดิน วังแห่งแรกที่สร้างขึ้นสันนิษฐานว่า คือ "คุ้มเวียงแก้ว"

2) ที่ตั้งของวัง ที่ตั้งของวังเมื่อเริ่มสร้างมีผู้สันนิษฐานไว้ 2 ประเด็น คือ วังตั้งอยู่บริเวณเรือนจำกลางจังหวัดเชียงใหม่ และวังควรที่ตั้งอยู่บริเวณกลางเมือง ซึ่งเพื่อว่า วังควรที่ตั้งอยู่บริเวณเรือนจำกลางจังหวัดเชียงใหม่ โดยมิเหตุผลสนับสนุนความเชื่อและการสันนิษฐาน ดังนี้

- เห็นด้วยกับการศึกษาของ นันทนา ปกป้อง ที่ว่า "คุ้มเวียงแก้ว"

คือ วังที่ประทับของพญามังราย โดยให้เหตุผลว่า

พิจารณาจากชื่อเวียงแล้วดูเหมาะสมจะเป็นที่ประทับ (พระราชวัง)

มากกว่าเป็นอย่างอื่น...ภายในบริเวณตัวเมืองเชียงใหม่ไม่มีที่ไหนมีชื่อสถานที่หรือร่องรอยปรากฏอยู่เหมือนที่นี้เลย ... อาจารย์ ชุ่ม ๗ บางช่วง เล่าให้ฟังว่า แต่เดิมทางการได้ทำการสร้างเรือนจำกลางของเชียงใหม่ขึ้น เมื่อขุดลงไปในพื้นที่เพื่อฝังฐานของอาคารนั้น ก็ได้พบเศษอิฐอยู่ภายใต้พื้นดินเป็นบริเวณกว้างมาก ซึ่งแสดงให้เห็นว่าเคยเป็นสถานอาคารอย่างหนึ่งอย่างใดมาก่อน ... จากคำบอกเล่าของผู้เฒ่าผู้แก่ก็ได้ทราบว่า บริเวณนี้ชื่อเวียงแก้วมาก่อน โดยเรียกกลับกันมาช้านานทางราชการจึงได้ตั้งชื่อถนนข้างเรือนจำว่า ถนนเวียงแก้ว (นันทนา ปกป้อง 2521 : 58 -59)

- แนวความคิดของการสร้างเมืองตามคติ "พุทธศาสนานิกายลัทธิวาทศาสตร์" ที่รับอิทธิพลมาจากเมืองสุโขทัย จะมีวัดขนาดใหญ่เป็นศูนย์กลางเมือง เมืองสุโขทัย ได้แก่ วัดมหาธาตุ เมืองเชียงใหม่ ได้แก่ วัดเจดีย์หลวง ดังนั้น แนวความคิดที่ว่าวังควรที่ตั้งอยู่กลางเมืองจึงตกไป

- จากบทความของ วิวัฒน์ เตมียพันธ์ (2520 : 18) ที่กล่าวถึงลักษณะทางกายภาพของการตั้งถิ่นฐานของเมืองในดินแดนล้านนาว่า "... ภายในกำแพงเมือง เรียกว่า "ในเวียง" ประกอบด้วยที่พักของเจ้าเมืองหรือคุ้มหลวง ติดกับคุ้มหลวงจะมีสนามกว้างเรียกว่า "ชว่ง" บริเวณใกล้ชว่งจะมีวัดคือ "วัดหัวชว่ง" เสมอ ..." เมื่อนำมาอ้างอิงกับตำแหน่งที่ตั้งของวัดหัวชว่ง (วัดแสนเมืองมา) ในปัจจุบันแล้วพบว่า มีความเป็นไปได้ที่วังจะตั้งอยู่บริเวณเรือนากลางจังหวัดเชียงใหม่ โดยมี "ชว่ง" และวัดหัวชว่ง อยู่ด้านบน

2. วัด

1) ลักษณะเฉพาะของวัด วัดแห่งแรกของเมืองเชียงใหม่ คือ วัดเชียงมั่นซึ่งเป็นผลมาจากการเปลี่ยนแปลงประโยชน์ใช้สอยของเวียงที่ประทับชั่วคราวของพญามังกรขณะดำเนินการสร้างเมืองมาเป็นวัด เมื่อสร้างวังใหม่เสร็จเรียบร้อยแล้ว

2) ที่ตั้งของวัด ตามตำนานระบุไว้ชัดเจนว่า อยู่ทางด้านทิศตะวันออกเฉียงเหนือของเมือง ซึ่งก็ตรงกับตำแหน่งที่ตั้งของวัดเชียงมั่นในปัจจุบัน แสดงว่าที่ตั้งคงไม่คลาดเคลื่อนแต่ขนาดหรือขอบเขตของวัดอาจเปลี่ยนแปลงไปจากเดิมบ้าง

3. ตลาด

1) ลักษณะเฉพาะของตลาด ตลาดถูกจัดให้มีขึ้นตั้งแต่แรกสร้างเมือง สภาพทั่วไปสันนิษฐานว่า เป็นลานโล่งที่ถูกกำหนดให้เป็นสถานที่รองรับกิจกรรมการซื้อขายแลกเปลี่ยนสินค้า จะติดตลาดเป็นบางช่วงเวลาเท่านั้น มิได้ค้าขายตลอดวัน

2) ที่ตั้งของตลาด ตั้งอยู่บริเวณตั้งแต่หน้าวัดพระสิงห์ถึงสี่แยกกลางเวียงในปัจจุบัน ซึ่งแผนที่เมืองเชียงใหม่ในปี พ.ศ. 2447 ระบุตำแหน่งที่ตั้งของตลาดในบริเวณดังกล่าว

4. บ้านและชุมชน

1) ลักษณะเฉพาะของบ้านและชุมชน บ้านจะจับกลุ่มอยู่ร่วมกันเป็นชุมชนย่อยตามฐานะทางสังคม เชื้อชาติ และถิ่นฐานเดิมที่ถูกกวาดต้อนมา แต่ละชุมชนจะรักษาความผูกพันภายในไว้อย่างเหนียวแน่น มีความเด่นชัดของการผลิตเฉพาะอย่าง มีวัฒนธรรมประเพณีเป็นของตนเอง มีความเคลื่อนไหวของการใช้พื้นที่ระหว่างกันอย่างอิสระ ไม่มีขอบเขตที่แน่นอนเพราะกรรมสิทธิ์ที่ดินเป็นของกษัตริย์หรือ "พระเจ้าแผ่นดิน" สภาพของบ้านเรือนแฝงตัวอยู่กับธรรมชาติระหว่างสวนหมากและพืชผลอื่น ๆ

2) ที่ตั้งของบ้านและชุมชน การตั้งถิ่นฐานของบ้านและชุมชนแบ่งออกเป็น 2 ส่วน คือ ในกำแพงเมืองและนอกกำแพงเมือง บ้านและชุมชนในกำแพงเมืองจะตั้งอยู่ทางด้านทิศตะวันออกเฉียงเหนือและทิศตะวันออก ใกล้กับวัดเชียงมั่นเป็นที่อยู่อาศัยของข้าราชการ และไพร่เมืองชั้นยศที่ค้ำเป็นช่างฝีมือสาขาต่าง ๆ ส่วนบ้านและชุมชนนอกกำแพงเมืองมีการตั้งถิ่นฐานอยู่ทางด้านทิศเหนือใกล้กับประตูหัวเวียง (ประตูช้างเผือกในปัจจุบัน) ทางด้านทิศตะวันออกก็มีการตั้งถิ่นฐานคล้ายเช่นกัน เพื่อใช้เป็นที่อยู่อาศัยของไพร่ นอกจากนี้ยังมีชุมชนริมน้ำและชุมชนชนบทที่กระจายตัวอยู่ตามพื้นที่เกษตรกรรมอีกด้วย สาเหตุที่นิยมตั้งถิ่นฐานกันทางด้านทิศเหนือและด้านทิศตะวันออกนั้นสุเทพ สุนทรเกสิทธิ์ เขียนไว้ในบทความว่า

ทิศเหนือและทิศตะวันออกเป็นทิศที่ตั้งถิ่นฐานของมนุษย์เป็นทิศของผู้อาวุโสผู้ชาย มีชื่อว่า ส่วนทิศเหนือ (ควรจะเป็นทิศตะวันตกมากกว่า) และทิศใต้เป็นทิศของป่า ผู้หญิงผู้น้อย มีชื่อว่า มีแกนที่สำคัญ 2 แกน คือ แกนตะวันออก-ตะวันตก แกนเหนือ-ใต้ เป็นแกนของอำนาจความเชื่อเกี่ยวกับทิศใดแกนอะไร จะทำให้เข้าใจว่าทำไมทิศนั้นจึงถือว่าเป็นมงคลหรือไม่เป็นมงคล เช่น ตะวันออกเป็นทิศของความศักดิ์สิทธิ์ ทั้งผีบรรพบุรุษจะต้องอยู่ทางทิศตะวันออก เมื่อนอนต้องหันหัวไปทางทิศตะวันออก หรือวัดต้องหันหน้าไปทางทิศตะวันออก ขณะเดียวกันเมื่อตั้งศพจะต้องหันไปทางทิศตะวันตก เป็นทิศที่นำสิ่งของที่ใช้ในการทำพิธีทางเวทมนต์จะถูกนำไปทิ้งทางทิศตะวันตก (สุเทพ สุนทรเกสิทธิ์ 2529 : 189)

3.5 วิวัฒนาการของเมืองเชียงใหม่และกำแพงเมือง คูเมือง ประตูเมือง

เชียงใหม่ตั้งอยู่ในตำแหน่งที่มีลักษณะทางกายภาพที่เหมาะสมในการสร้างเมือง ดังกล่าวมาแล้วในตอนต้น ทำให้เมืองเชียงใหม่มีความเจริญรุ่งเรืองติดต่อกันมานับเป็นระยะเวลายาวนานจนถึงปัจจุบัน ทิศทางการขยายตัวของเมืองเปลี่ยนแปลงไปตามวิวัฒนาการของเมือง ซึ่งในการศึกษาครั้งนี้ จะกล่าวถึงวิวัฒนาการของเมืองเชียงใหม่ควบคู่ไปกับวิวัฒนาการของกำแพงเมือง คูเมือง ประตูเมือง ซึ่งสามารถแบ่งได้เป็น 3 ยุค คือ

1. ยุคสร้างเมือง-ยุคเมืองเสื่อม/ร้าง (พ.ศ. 1839-2339)
2. ยุคเชียงใหม่เป็นประเทศราชของกรุงรัตนโกสินทร์ (พ.ศ. 2339-2478)
3. ยุคเทศบาลนครเชียงใหม่จนถึงปัจจุบัน (พ.ศ. 2478-ปัจจุบัน)

1. ยุคสร้างเมือง - ยุคเมืองเสื่อม/ร้าง (พ.ศ. 1839-2339)

ยุคนี้เป็นยุคก่อตั้งเมืองเชียงใหม่ ซึ่งปกครองโดยราชวงศ์เม็งรายจนถึงยุคพระเจ้ากรุงธนบุรียุคแรก ๆ ชุมชนตั้งถิ่นฐานเดิมอยู่บริเวณเมืองเก่าภายในคูและกำแพงเมือง พื้นที่รอบนอกคูเมืองเป็นพื้นที่เกษตรกรรม การขยายตัวในช่วงนี้จะมีช่างที่กระจัดกระจายไปตามริมน้ำเป็นส่วนใหญ่

ในยุคนี้ มีวิวัฒนาการของเมืองเชียงใหม่ และกำแพงเมือง คูเมือง ประตูเมือง ดังนี้

พ.ศ. 1839 เมืองเชียงใหม่ก่อรูปขึ้นโดยพญาเม็งราย

พ.ศ. 1839-1854 เมืองเชียงใหม่มีฐานะเป็นเมืองหลวงของอาณาจักรล้านนา ตลอดสมัยที่พญาเม็งรายปกครอง ในช่วงเวลานี้เมืองคงไม่ได้รับการสร้างเสริมอะไรมากนัก เพราะยังมีศึกกับพม่า มองโกล และการรวบรวมหัวเมืองต่าง ๆ เพื่อสร้างความเป็นปึกแผ่นให้แก่อาณาจักร

พ.ศ. 1854-1879 อยู่ในช่วงสมัยของพญาไชยสงคราม พญาแสนภู และพญาคำฟู เมืองหลวงของอาณาจักรล้านน้าย้ายไปอยู่ที่เมืองเชียงราย เมืองเชียงแสนตามลำดับ ด้วยเหตุผลทางยุทธศาสตร์เมืองเชียงใหม่ตกอยู่ในฐานะเมืองรอง โดยมีพระราชโอรสเป็นอุปราชครองเมือง

พ.ศ. 1879-1898 เมืองเชียงใหม่รับบทบาทเป็นเมืองหลวงของอาณาจักรอีกครั้งเมื่อพญาพญาฮ้ายกลับมาจากเมืองเชียงแสน เพราะอาณาจักรตอนบนมีความมั่นคงแล้ว เริ่มต้นทำนุบำรุงบ้านเมือง ลดบทบาทความสำคัญของเมืองหรือศูนย์กลางทางศาสนาของอาณาจักรลง โดยสร้างวัดลีเชียงพระ (วัดพระสิงห์) ขึ้น ซึ่งอาจกล่าวได้ว่าเป็นจุดเริ่มต้นของ พัฒนาการขึ้นสู่ความเจริญ

พ.ศ. 1898-1928 สมัยพญาเกือนา ในสมัยนี้เกิดการเปลี่ยนแปลงทางศาสนาที่สำคัญ และมีผลต่อสภาพเมือง คือ การรับเอาพุทธศาสนานิกายลัทธิวชิรญาณจากสุโขทัย ก่อให้เกิดอริยวาสีค้ำานที่ตะวันตกของเมืองโดยมีวัดสวนดอก ซึ่งสร้างขึ้นใน พ.ศ. 1914 เป็นศูนย์กลางทางศาสนาและศิลปวิทยาในระดับอาณาจักรและดินแดนใกล้เคียง มีพระธาตุคอสมุทเพียงสร้างขึ้นใน พ.ศ. 1926 เป็นศูนย์รวมของความศรัทธา และเป็นจุดหมายตาของเมือง

พ.ศ. 1928-1944 สมัยพญาแสนเมืองมา มีการก่อสร้างพระเจดีย์หลวงขึ้นเป็นศูนย์กลางเมืองตามคติพุทธศาสนานิกายลัทธิกวางสี เมื่อ พ.ศ. 1934 สะท้อนให้เห็นถึงความมั่นคงของอาณาจักรล้านนาทั้งทางด้านการเมืองการปกครอง เศรษฐกิจ และสังคม

พ.ศ. 1945-1984 สมัยพญาสามฝั่งแกน ทรงปรับปรุงระบบการปกครองใหม่ ลดบทบาทความสำคัญของเมืองเชียงรายลง โดดยให้ไพร่พลมาอยู่ที่เมืองเชียงใหม่ เพราะมักเกิดปัญหาต่อการคบดูแลเสมอ เป็นช่วงเวลาที่ปลอดภัย และมีเวลาว่างถึง 36 ปี ในการทำนุบำรุงบ้านเมือง

พ.ศ. 1984-2030 สมัยพญาติโลกราช พระองค์ทรงเป็นนักศรัทธาที่เก่งทั้งการรบและการทำนุบำรุงบ้านเมือง สามารถขยายดินแดนของอาณาจักรออกไปได้กว้างขวางเป็นผลให้เมืองมีความมั่นคงทางเศรษฐกิจ มีปัจจัยมากมายที่จะทำนุบำรุงบ้านเมือง

ด้านศาสนาเกิดการเปลี่ยนแปลงโดยรับเอาพุทธศาสนานิกายลัทธิกวางสีใหม่เข้ามาแทนที่นิกายลัทธิกวางสี (นิกายวัดสวนดอก) มีศูนย์กลางอยู่ที่วัดป่าแดงหลวงเชิงคอกสุเทพ พระสงฆ์ในนิกายใหม่มีความแตกฉานในภาษาบาลี และพระไตรปิฎกมาก ทำให้เมืองเชียงใหม่เป็นศูนย์กลางศาสนาและวิชาการที่สำคัญของอาณาจักรและดินแดนใกล้เคียง มีพระสงฆ์จากที่อื่นเดินทางเข้ามาศึกษาเป็นจำนวนมาก ความเจริญด้านการศาสนาได้ขึ้นถึงจุดสูงสุดในปี พ.ศ. 2020 มีการสังคายนาพระไตรปิฎกขึ้นที่วัดเจ็ดยอด นับเป็นการสังคายนาพระไตรปิฎกครั้งที่ 3 ของโลก

ความรุ่งเรืองของศิลปและวิชาการยุคนี้ ในที่สุดแล้วก็ส่งผลทำให้พัฒนาการทางผังเมืองของเมืองเชียงใหม่ เกิดเป็นระเบียบแบบแผนที่ดีที่การพัฒนาเมือง ในสมัยต่อมาจึงถือเป็นแบบอย่างและพยายามจะเข้าถึงความเจริญ

พ.ศ. 2030-2038 สมัยพญาฮ่อเชียงรายไม่ปรากฏเหตุการณ์ทางประวัติศาสตร์สำคัญประการใด

พ.ศ. 2038-2068 สมัยพญาแก้วได้สืบทอดความเจริญรุ่งเรืองต่อจากสมัยพญาติโลกราช ในช่วงสมัยนี้วรรณกรรมเจริญสูงสุด อันเป็นเหตุต่อเนื่องมาจากพระสงฆ์ที่แตกฉานภาษาบาลีในสมัยพญาติโลกราช ในช่วงปลายสมัยเมืองเริ่มเสื่อม เพราะในปี พ.ศ. 2066-2068 สุลายเสียดคนจำนวนมากจากการรบที่เชียงคอง พ.ศ. 2067 เกิดน้ำท่วมใหญ่ผู้คนล้มตายจำนวนมาก

พ.ศ. 2068-2101 อยู่ในช่วงปลายสมัยของราชวงศ์มังรายเป็นยุคเสื่อมของอาณาจักรล้านนาจนต้องจกเป็นของพม่าในที่สุด เพราะการก่อกบฏในสมัยพญาติโลกราชมีผลให้ขุนนางมีอำนาจมากขึ้น เกิดการก่อกบฏและความไม่สงบขึ้นภายใน ประกอบกับ ช่วงที่พม่ามีการใช้จ่าชเพื่อทำนุบำรุงรักษาศาสนามากมายจนเศรษฐกิจตกต่ำ การสูญเสียผู้คนจำนวนมากตอนปลายสมัยพญาแก้ว

พ.ศ. 2101-2317 เชียงใหม่ตกเป็นเมืองขึ้นของพม่า บ้านเมืองมีแต่เสื่อมถอยลงทุกขณะ

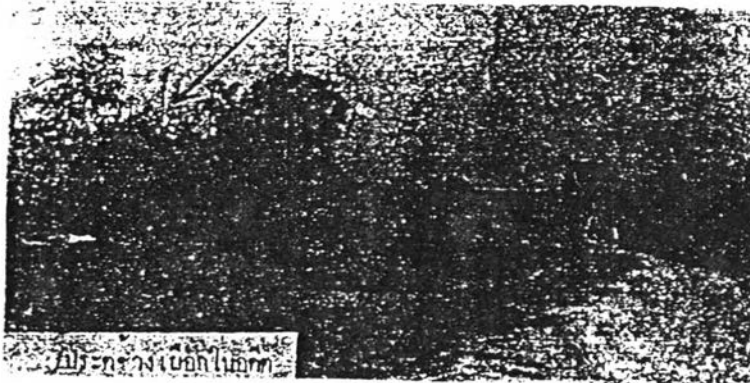
พ.ศ. 2317-2339 เชียงใหม่กลายเป็นเมืองร้าง

1) วิวัฒนาการของกำแพง คูเมือง และประตูเมือง (พ.ศ. 1839-2339)

(1) กำแพงเมืองช่วง พ.ศ. 1839-1984 กำแพงเมืองชั้นใน จากกำแพงเมืองรูปสี่เหลี่ยมผืนผ้าขนาดประมาณ 900 x 1,000 วา ที่สร้างขึ้นในสมัยพญามังราย อาจเป็นเพียงคูดิน หรือก่ออิฐมาแต่แรกก็ยังไม่มียี่งรูป ตำนานหลายเล่มกล่าวว่า กำแพงเมืองเชียงใหม่ก่อสร้างด้วยอิฐตั้งแต่ต้น เช่น ชินกาลมาลีปกรณ์ ตำนานพื้นเมืองเชียงใหม่ แต่ตำนานเหล่านี้เขียนขึ้นในสมัยพญาแก้ว (พ.ศ. 2038-2068) จึงเกิดข้อจำกัดว่า จะเชื่อถือได้มากน้อยเพียงไร

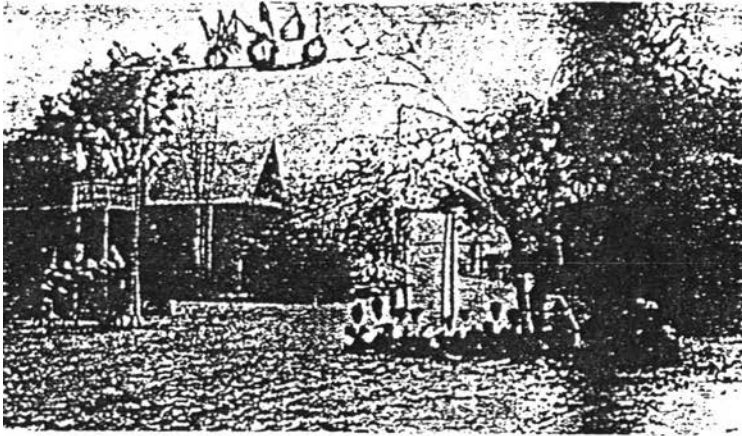
กำแพงเมืองชั้นนอกหรือ "กำแพงดิน" สร้างขึ้นเมื่อใดไม่ปรากฏหลักฐานแน่ชัด วงการศึกษาเมืองเชียงใหม่ในปัจจุบันกล่าวเป็น 3 ประเด็นคือ สร้างขึ้นในสมัยพญามังราย สร้างขึ้นในสมัยท้าวแม่กุ (พ.ศ. 2094-2107) ขณะที่เชียงใหม่ตกเป็นเมืองขึ้นของพม่า และประเด็นสุดท้ายพงศาวดารไทยรบพม่าฉบับพระราชหัตถเลขาของกรมพระยาศรีสุริยราชานุภาพ กล่าวว่า สร้างขึ้นเมื่อ พ.ศ. 2205 เมื่อเจ้าพระยาธิโกษา (เหล็ก) ยกทัพมาตีเมืองเชียงใหม่

จากประเด็นทั้ง 3 ผู้ศึกษาวิทยานิพนธ์มีความเห็นว่า กำแพงดินไม่ได้สร้างขึ้นในสมัยพญามังราย ไม่ได้สร้างขึ้นในสมัยท้าวแม่กุ เพราะควรจะเป็นการซ่อมแซมของพม่า เพื่อใช้เมืองเชียงใหม่เป็นฐานทัพในการยกมาตีอยุธยามากกว่า ส่วนประเด็นสุดท้ายที่ว่าสร้างโดยเจ้าพระยาธิโกษา (เหล็ก) เมื่อ พ.ศ. 2205 ไม่น่าจะเป็นไปได้ เพราะน้ำแม่ข่าอยู่ด้านนอกเมือง ถ้าเจ้าพระยาธิโกษา (เหล็ก) สร้างขึ้นเพื่อจะใช้ตีเมืองเชียงใหม่ ถ้าไม่จริงสร้างให้แม่ข่าช่าเป็นอุปสรรคต่อการใช้ประโยชน์ ลักษณะของกำแพงดินและคูเมืองชั้นนอกที่

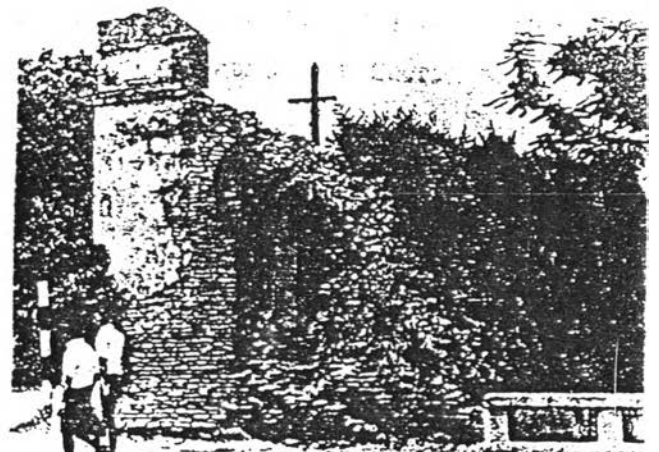


ประตูวังเขอกในเขต

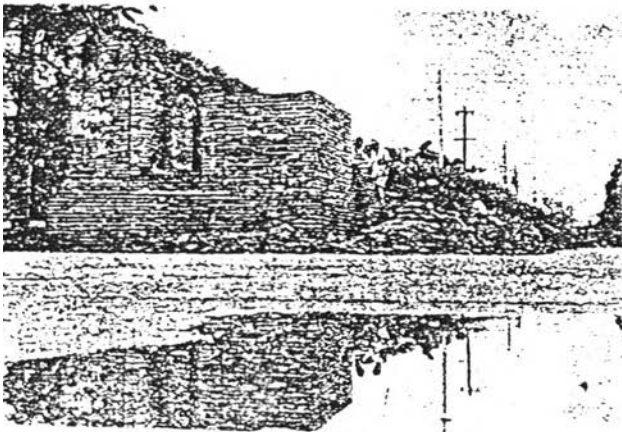
ประตูข้างเพ็อกในอดีต



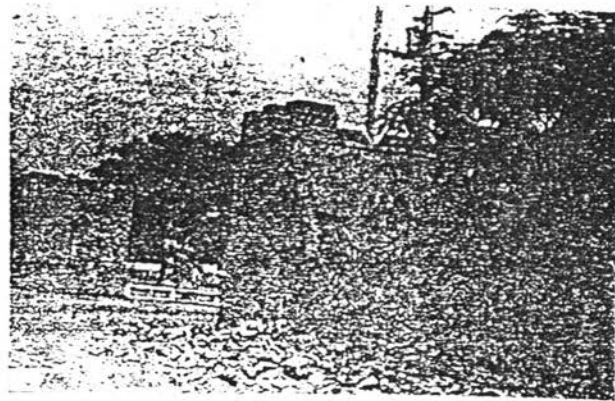
ประตูข้างเพ็อก พ.ศ. 2448



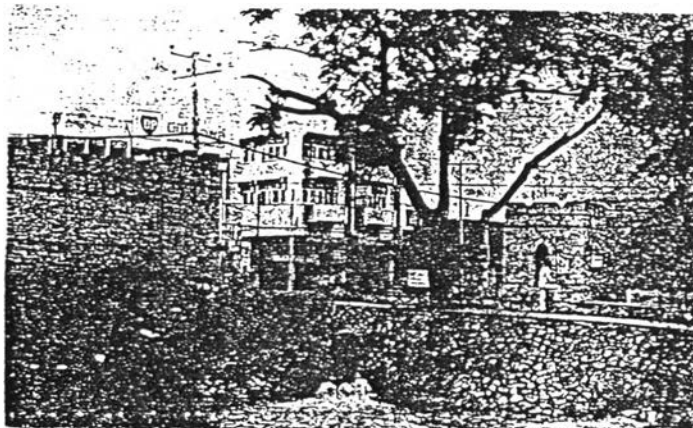
ประตูข้างเขอก ถนนพ.ศ. 2509 - 2510



กำแพงและประตูข้างเพ็อก ขณะเรือมือบุตรภณีหม่อม
พะมาภ พ.ศ. 2510-2511

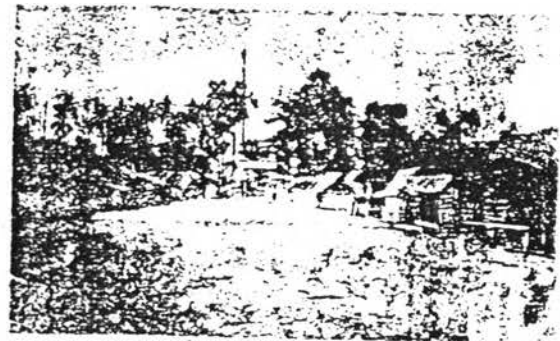


ประตูข้างเพ็อกด้านทิศตะวันออกและตะวันตก พ.ศ. 2510

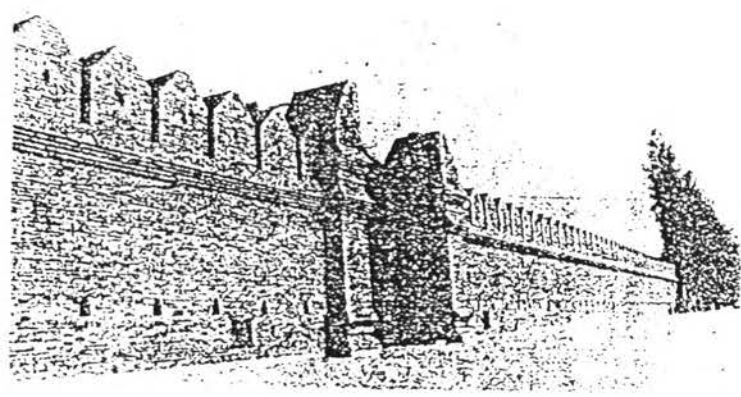
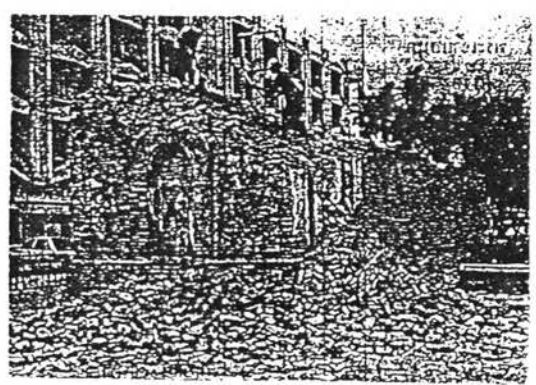
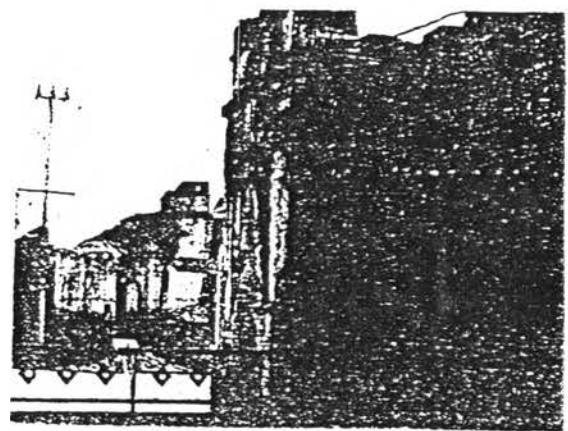
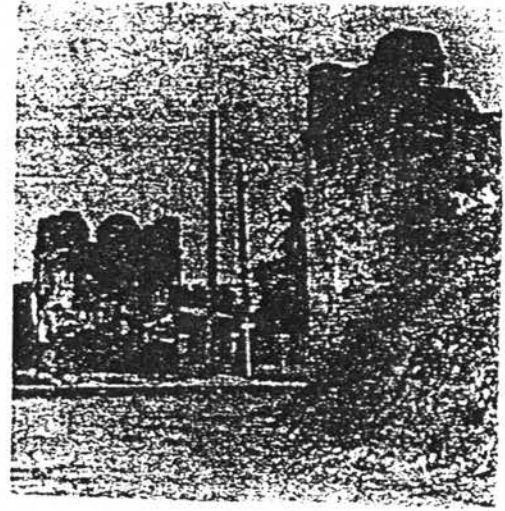
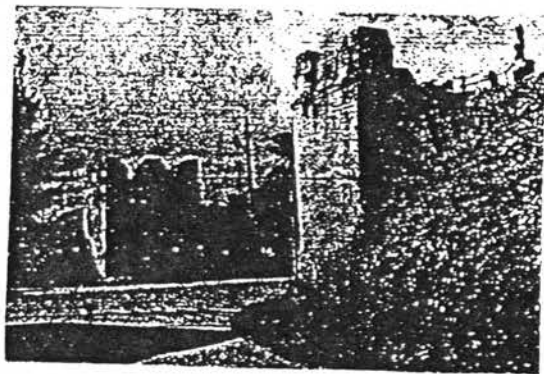


ประตูข้างเพ็อกในปัจจุบัน

- ประตูท่าแพ -



บรรยากาศประตูท่าแพในอดีต (หนังสือเมืองเชียงใหม่)



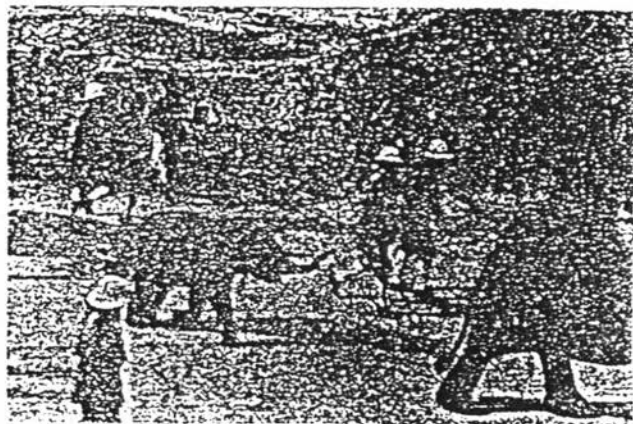
ประตูท่าแพ (ใหม่) สร้างเสร็จสมบูรณ์
เมื่อ พ.ศ. 2528

- ประตูสวนดอก -



ภาพบน สันนิษฐานว่าเป็นประตูสวนดอกไม้ที่ราชภัฏ เชียงใหม่

ภาพล่างซ้าย ประตูสวนดอกไม้ในปัจจุบัน
ภาพล่างขวา ซ้ำง่าตักย ซ้ำง่าเผือกกำลังเดินผ่านประตูสวนดอกตราวสมเด็จพระปกเกล้าฯ ร. ๗
เสด็จประพาสเชียงใหม่ พ.ศ. 2469



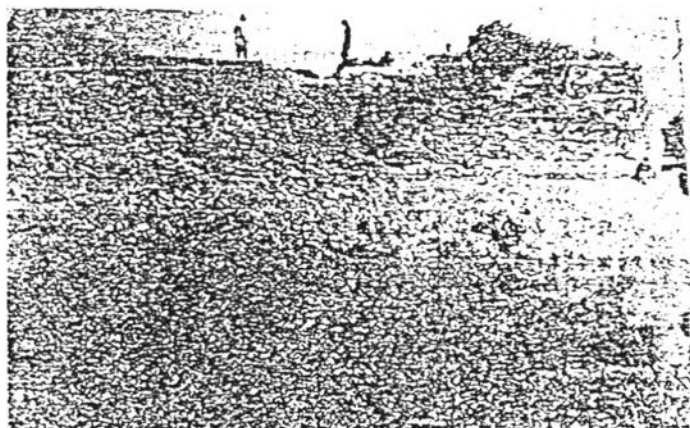
- ประตูสวนปรง -

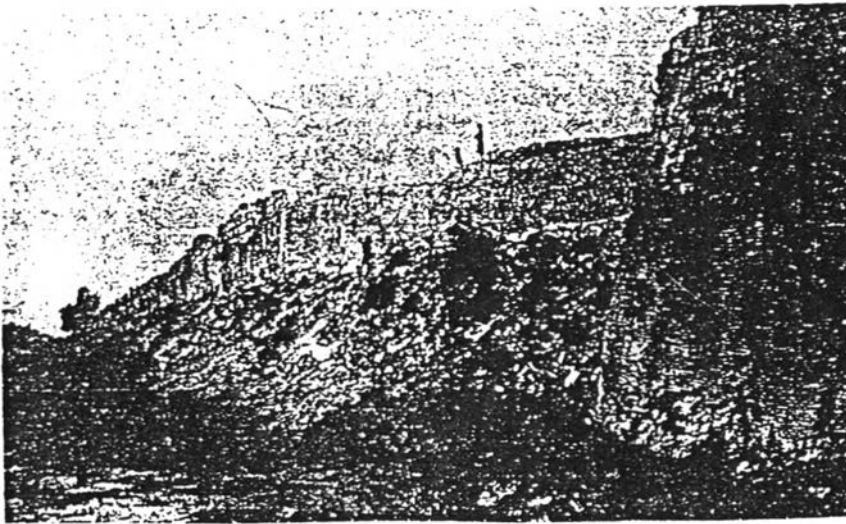


ภาพบนขวา ประตูสวนปรง (ส่วนแรหรือส่วนแท้) ประมาณ พ.ศ. 2470-2471

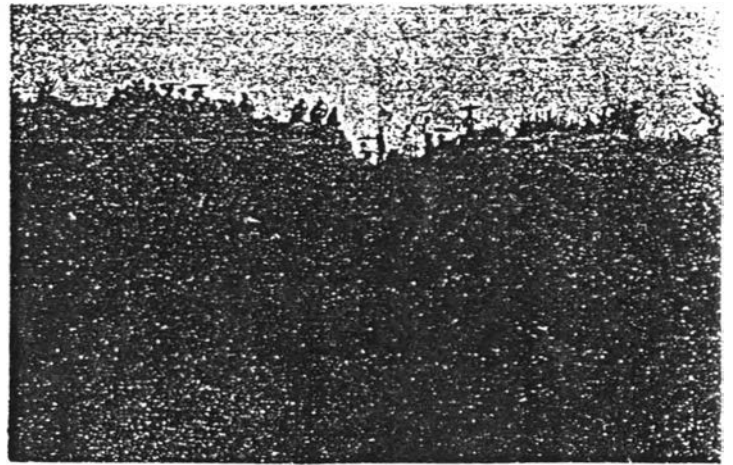
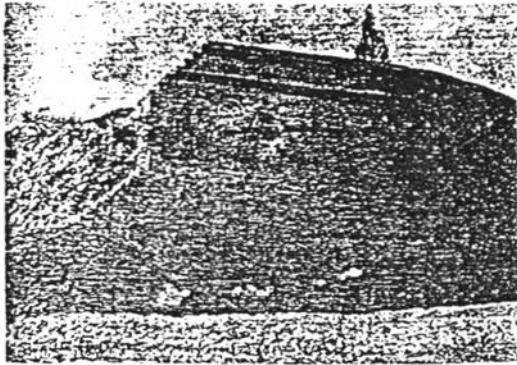
ภาพบนซ้าย ดนงานเทศบาลกำลังรื้อกำแพงเมืองด้านประตูสวนปรงเพื่อบูรณะใหม่ทั้งหมด สมัยก่อนคูเมืองด้านนี้เต็มไปด้วยผักตบชวาและน้ำสกปรก (ประมาณ พ.ศ. 2510-2512)

ภาพล่างซ้าย ประตูสวนปรงด้านทิศตะวันตก ปากทางเข้าสวนบวรหาด ดนงานกำลังรื้อออกเพื่อบูรณะใหม่





ป้อมกำแพงเมืองเชียง ภายจากฐานถนนบุญเรืองฤทธิ์เมื่อปี 2512 ก่อนเจ้าหน้าที่กรมศิลปากรจะขุดลอกเมืองบูรณะใหม่ทั้งหมดปลายปี



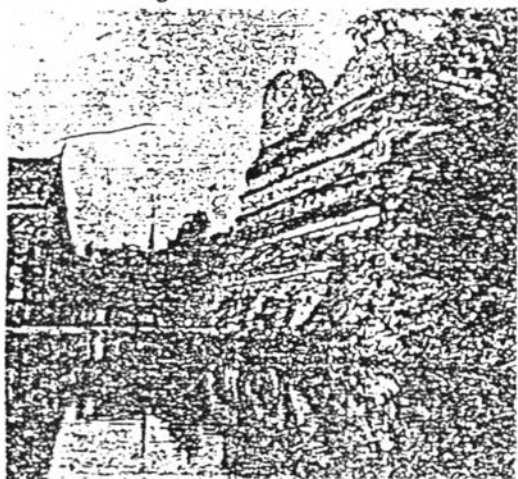
ภาพบนขวา กำแพงเมืองบริเวณหน้าสวนอาหารแม่ไร่ ถนนบุญเรืองฤทธิ์ ภายเมื่อม.ศ. 2496 ก่อนจะถูกรื้อทิ้งเพียง 2-3 ปี

ภาพบนซ้าย ป้อมกำแพงเมืองหน้าร.บ.สวนปรง เจ้าหน้าที่กรมศิลปากรกำลังบูรณะครั้งแรก จะสังเกตเห็นแนวอิฐของป้อมกำแพงดินเดิมที่มีสีดำปรากฏให้เห็นอยู่ ส่วนอิฐจางนั้นเป็นของใหม่ซึ่งสร้างทับตามรอยแนวป้อมอันเดิมไว้

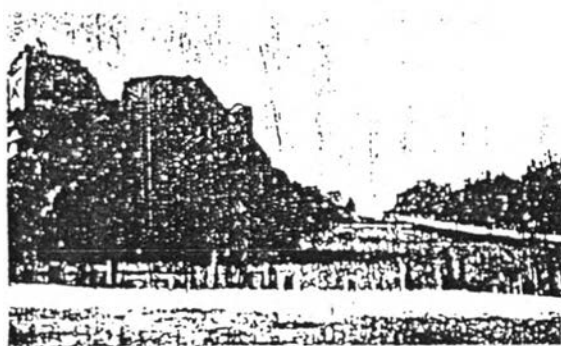


แจ่งกะด้าในอดีต

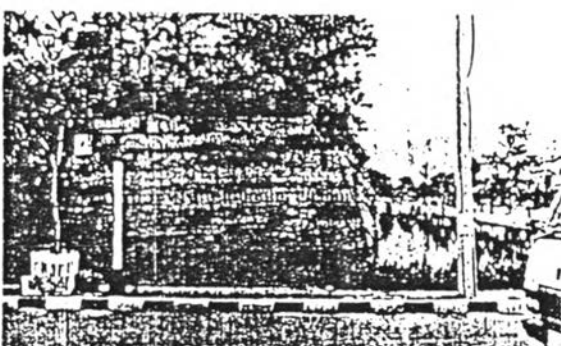
— แจ่งศรีภูมิ —



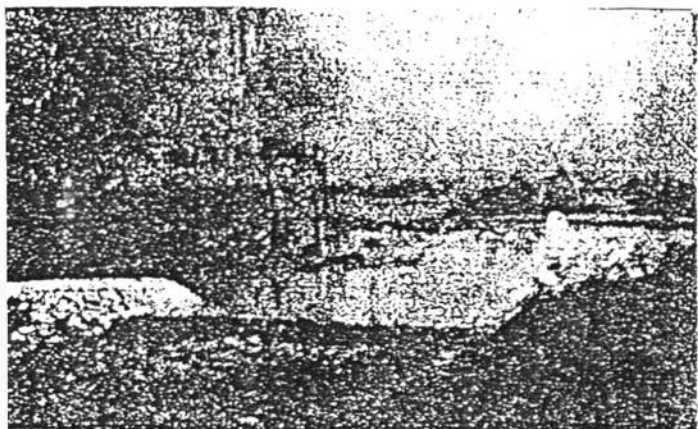
ภาพบนขวา ศาสนสถานเมืองแคว้นกำแพงเมืองเชียงใหม่
บริเวณป้อมแจ่งศรีภูมิในอดีต
(นิตยสารราฟเตอร์เร็กซ์แมกกาซีน
ฉบับประจำเดือนพฤษภาคม 2534)



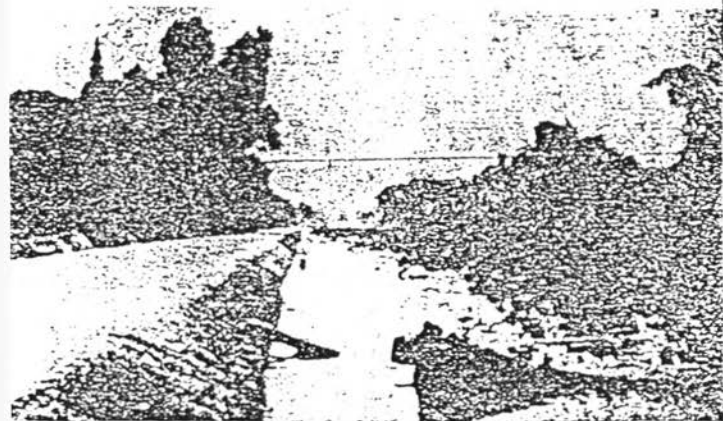
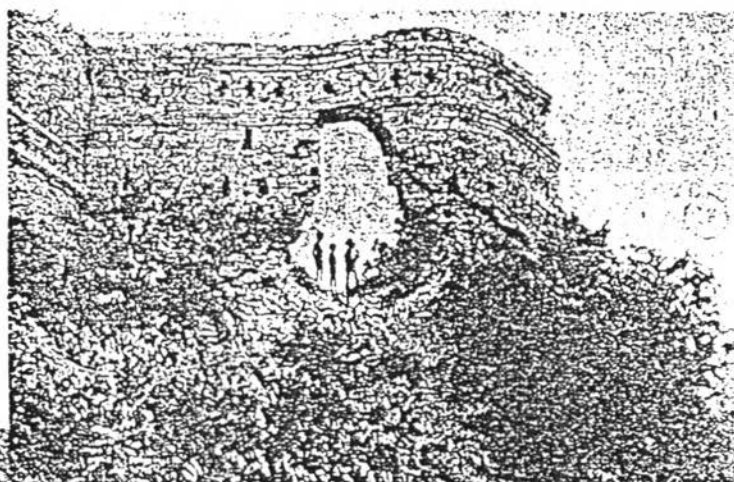
ภาพเปรียบเทียบแจ่งศรีภูมิในอดีตกับปัจจุบัน



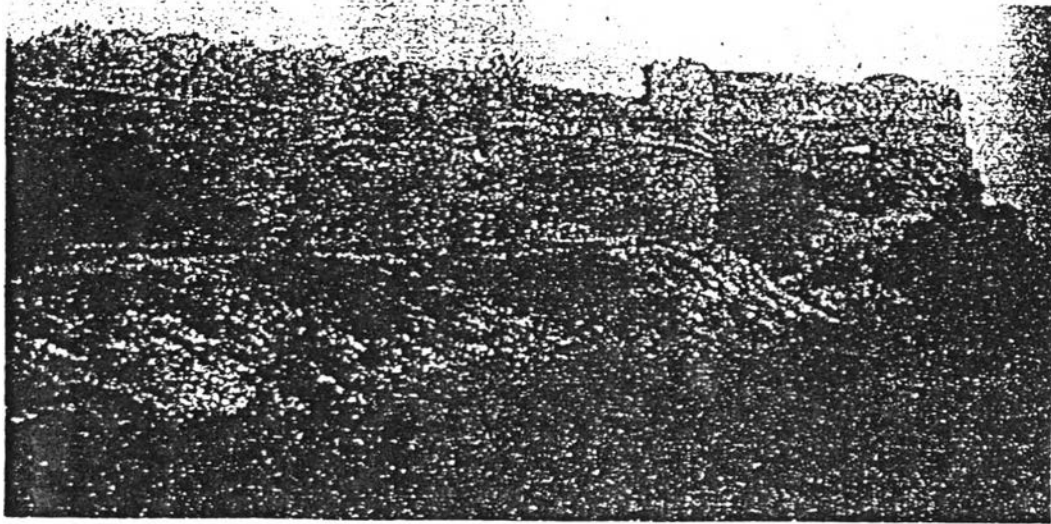
(หนังสือด้านหน้าไทย)



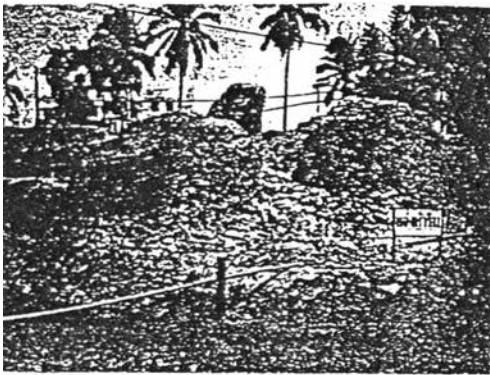
— แจ่งหัวริน —



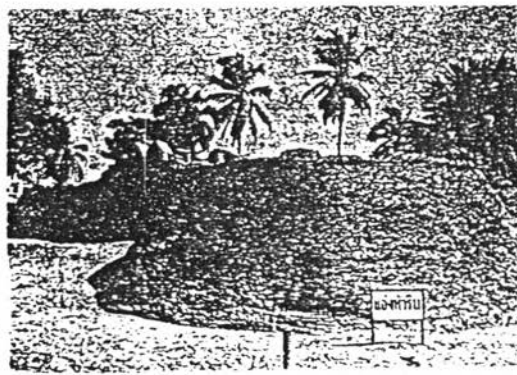
ภาพบนซ้าย สันนิษฐานว่าเป็นป้อมแจ่งหัวริน เห็นแนวเทือก-
เขาโดยสเททกลางๆ ภูมิประเทศตรงข้ามเป็นทุ่งโล่ง
ภาพที่เห็นเหมือนเขื่อนกันน้ำ เมื่อประมาณ 30 ปีมานี้
ชาวบ้านนำผ้าและมุ้งมาซักและตากบริเวณนี้
ภาพบนขวา ป้อมกำแพงเมือง~แจ่งหัวรินนี้ คนเชียงใหม่
รุ่นเก่าๆอายุร่วมร้อยปีก็ยังมีชีวิตอยู่ตรงนี้ได้ สัมผัสต่อ
ภาพป้อมอันนี้ถูกขุดเจาะทำลายไปเหลือซากเลย
ภาพล่าง



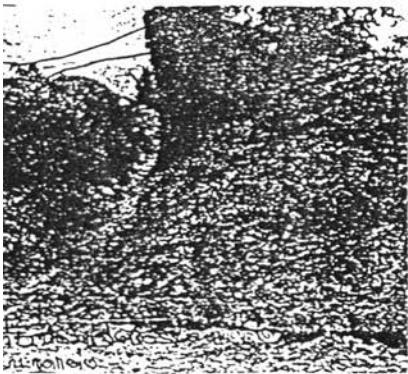
เชื่อว่าเป็นกำแพงและป้อมแห่งหัวริน



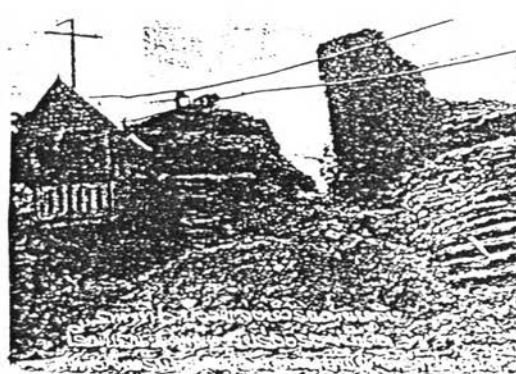
อ้อมแห่งหัวรินด้านนอกกำแพงเมือง
จนบูรณะชุดแต่



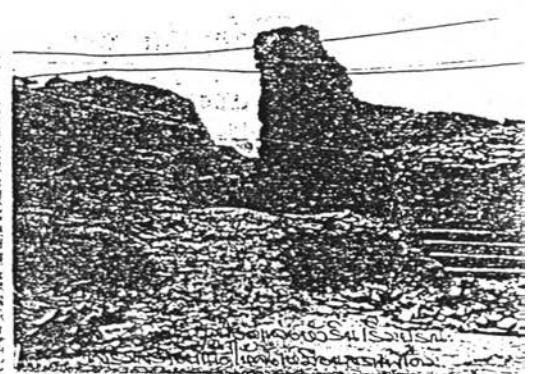
หลังเสร็จการบูรณะสำหรับประมาณงวดแรก



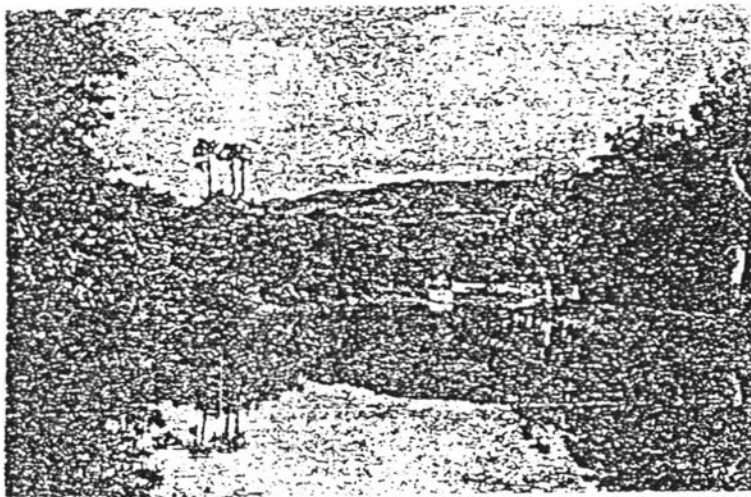
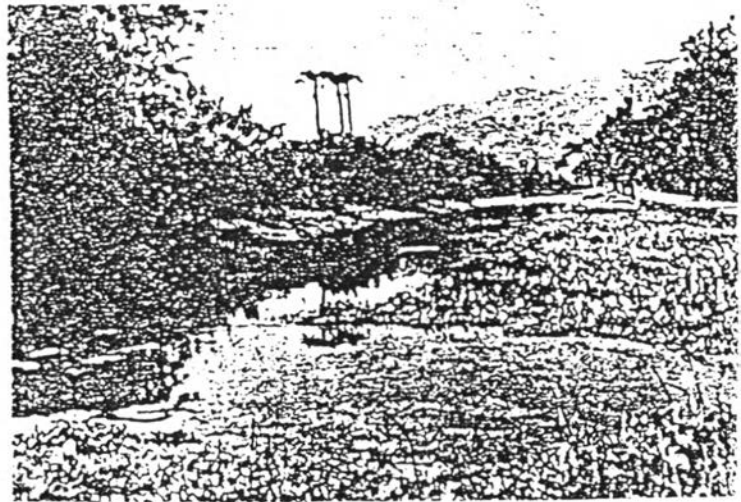
อ้อมแห่งหัวรินด้านหลัง (ด้านในกำแพง-
เมือง) ก่อนบูรณะชุดแต่



ป้อมแห่งหัวรินด้านหลัง เริ่มบูรณะชุดแต่
มั่งอรรอบบ้นโถงการสำหรับ



ป้อมแห่งหัวรินเริ่มบูรณะเสริมสร้างบ้นโถ
ให้คงสภาพเหมือนเดิม



ภาพบน ดูเมืองด้านเข่งศรีภูมิ เราดำข่มินทางด้านซ้ายสุดของภาพคือป้อมเข่งศรีภูมิ แนวคันไม้
 ที่เห็นด้านขวา ๑ คันคือแนวกำแพงที่ปกคลุมด้วยคันไม้และวัชพืชต่างๆเดิมไปด้วยหนาบ-
 เล็บแมว ผนังที่เห็นทางขวามือคือถนนมณีนพรัตน์ เวลานั้นเขียงแต่ลงหินให้รถต-
 รถหนบดทับให้ฝุ่นและรกร้างจริงๆไปगीได้ ในดูเมืองมีฝักตบขวา
 ดูเมืองด้านถนนมณีนพรัตน์ ภายหลังจะปิดกับภาพบน ภายหลังจากที่ได้มีการขุดลอก
 ดูเมือง เอาตอขวบหวรรและฝักตบขวาออกไปแล้ว ล่องปากถนนมณีนพรัตน์ปลูก
 ต้นสักไว้ตลอดทั้งสายถึงเข่งห้วยริน

ประตูเมืองชั้นนอก สันนิษฐานว่ามี 3 ประตู ตั้งอยู่ในตำแหน่งที่สัมพันธ์กับแนวถนนหลักที่ลากผ่านประตูชั้นในออกมา ด้านทิศตะวันออก ได้แก่ "ประตู ท่าแพชั้นนอก" ด้านทิศใต้มี 2 ประตู ได้แก่ "ประตูชั้วก้อม" ตั้งอยู่แนวเดียวกับประตูท้ายเวียง ๗ บริเวณที่น้ำแม่ท่าบรรจบกับลำคูไหว "ประตูหอยยา" ตั้งอยู่แนวเดียวกับประตูสวนแร่ไว้เป็น เส้นทางนำศพออกไปเผานอกเมือง

- ประตูเมืองช่วง พ.ศ. 1984-2068 จากช่วงที่ผ่านมา ประตูเมืองชั้นใน 5 ประตู ประตูเมืองชั้นนอก 3 ประตู ต่อมาในสมัยพญาติโลกราชมีเจาะ ประตูเมืองใหม่เพิ่มอีก 1 แห่ง คือ "ประตูศรีภูมิ" เพื่อใช้เป็นทางเข้า-ออก ระหว่างวังศรีภูมิกับพื้นที่ภายในกำแพงเมืองชั้นใน

นอกจากนี้ยังมีประตูข้างม่อฮ แต่ยังไม่ชัดเจนว่าควรจะเป็นประตูชั้นในหรือประตูชั้นนอก เพราะพบความขัดแย้งจากแผนที่ พ.ศ. 2447 ว่า เป็น ประตูเมืองชั้นนอก แผนที่ พ.ศ. 2466 ว่า เป็นประตูเมืองชั้นใน สรุปความว่าในช่วงเจริญสูงสุด นี้มีประตูสร้างขึ้นใหม่ 2 ประตู ได้แก่ ประตูศรีภูมิเป็นประตูเมืองชั้นนอก ประตูข้างม่อฮไม่ทราบตำแหน่งที่แท้จริง

- ประตูเมืองช่วง พ.ศ. 2068-2339 ประตูเมืองชั้นในสันนิษฐานว่ามีการเจาะประตูเพิ่มอีก 1 แห่ง คือ "ประตูเชียงฮิน" ตั้งอยู่ด้านทิศเหนือของกำแพงเมืองชั้นในต่อมาทางแจ้งศรีภูมิ บริเวณถนนราชดำเนิน (ปัจจุบัน) มาบรรจบกับกำแพงเมืองซึ่งเมื่อข้ามคูเมืองออกมาภายนอกจะมีวัดเชียงฮินเป็นจุดอ้างอิง ประตูเชียงฮินสร้างขึ้นเมื่อใดไม่ปรากฏหลักฐานแน่นอน

* ประตูชั้วก้อม อาจหมายถึง มีสะพานค่อมทางน้ำบริเวณนั้นอยู่ก็เป็นได้ เพราะชั้ว = สะพาน ก้อม = ค่อม ซึ่งเป็นจุดที่ลำน้ำ 2 สาย ไหลมาบรรจบกันพอดี

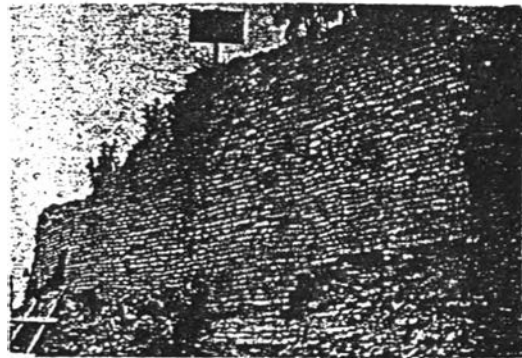
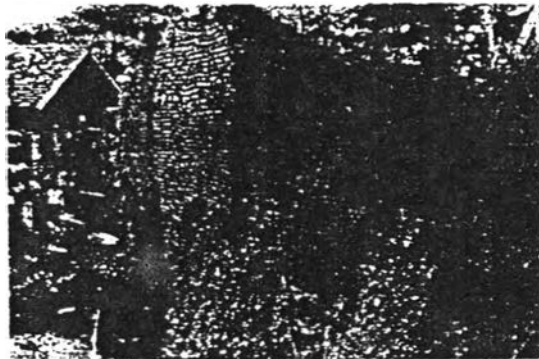
- กำแพงเมืองชั้นนอก -



ป้อมกำแพงเมืองชั้นนอก หลังร.พ. ส่วนประม. มีดินถม
รั้วป้อมอยู่ประปราย แสดงว่าเริ่มมีคนเข้าไปจับจองที่ดิน
เพื่อสร้างที่อยู่อาศัยบ้างแล้ว ทั้งๆที่บริเวณนี้ยังเกือบ
คิดป่าช้าหายยา
ภาพล่าง ประตูป้อม

ภาพล่างซ้าย ประตูขัวก้อม ถ่ายเมื่อปี 2512 ขณะนั้น
เริ่มมีชาวบ้านเข้าไปปลูกบ้านอาศัย
ประปรายแล้ว แต่ยังไม่หนาแน่น
เหมือนในปัจจุบัน

ภาพล่างขวา กำแพงเมืองประตูขัวก้อม กำแพง
บางส่วนถูกรื้อออกเมื่อก่อสร้าง
เข้าไปปลูกบ้าน ชาวบ้านบางคนยังใช้
กำแพงเมืองนี้เป็นสวนสาธารณะอีกด้วย



ทั้งสองภาพคือสภาพกำแพงในปัจจุบัน ซึ่งหลง
เหลือจากพระราชวังอัครราชวังเก่า (มีตยสาร
ป็นนา ประจำเดือน ธค. 2534 - กย. 2535) (ในภาพ
กำแพงด้านบริเวณตราร่วมโรงแม่ปิ้ง)

- คูเมืองชั้นนอก -

ประตูเมืองชั้นนอก สันนิษฐานว่า มีการเจาะประตูเมืองเพิ่มชั้นอีก 1 แห่ง คือ "ประตูระแกง" ตั้งอยู่ด้านทิศตะวันออกเฉียงใต้ของกำแพงเมืองชั้นนอกคงจะเป็น เพราะระยะทางจากประตูท่าแพชั้นนอกถึงประตูวิคคอม มีความยาวมากไม่สะดวก จึงต้องเจาะ ประตูระแกงเพิ่ม ชุม ๗ บางซ้าง กล่าวว่า ประตูระแกงเป็นประตูก่ออิฐสูงเสมอส่วนบนของ กำแพงดิน กว้างประมาณ 0.50 เมตร ต้องตะแคงตัวเวลาเดินผ่านเข้าออก

2. ยุคเชียงใหม่เป็นประเทศราชของกรุงรัตนโกสินทร์ (พ.ศ. 2339-2478)

ยุคนี้เป็นช่วงที่เมืองเชียงใหม่อยู่ในการปกครองของราชวงศ์จักรี หรือสมัยรัตนโกสินทร์ ซึ่งมีชาวยุโรปเข้ามาตั้งถิ่นฐานแล้ว จนถึงช่วงที่มีการเปลี่ยนแปลงการปกครองเป็นระบอบ ประชาธิปไตย เมืองเชียงใหม่ในช่วงนี้มีการขยายตัวออกมาทางทิศตะวันออกของเมืองเก่าถึง แม่น้ำปิงและข้ามฝั่งไปทางถนนคอสะพานเกิด ถนนเจริญเมือง จนถึงสถานีรถไฟ

พ.ศ. 2317-2325 เจ้ากาวิละเมืองลำปาง ร่วมมือกับพระเจ้าบ้านเมือง เชียงใหม่ก่อกบฏราช โดชขอความร่วมมือมายังกรุงเทพฯ

พ.ศ. 2325-2356 เป็นช่วงเวลาที่เริ่มต้นฟื้นฟูบูรณะเมืองเชียงใหม่ โดชในปี พ.ศ. 2325 รัชกาลที่ 1 แห่งกรุงรัตนโกสินทร์ แต่งตั้งเจ้ากาวิละเป็นพระยาภาวดีวิเชียรปราการ เจ้าเมืองเชียงใหม่ รวบรวมไพร่พลมาตั้งมั่นอยู่ที่เวียงป่าซางก่อน จนกระทั่งปี พ.ศ. 2339 จึงระดมไพร่พลได้เพียงพอกลับเข้ามาฟื้นฟูบูรณะเมือง พ.ศ. 2347 ขับไล่พม่าออกจากที่ตั้งสุดท้าย คือ เมืองเชียงแสนได้สำเร็จ ช่วงเวลาที่เหลืออยู่ 9 ปี จึงเริ่มต้นทำนุบำรุงบ้านเมืองในองค์ ประกอบหลัก ได้แก่ โครงสร้างเมืองที่เป็นกำแพง คูเมือง และประตูเมืองชั้นใน วังหลวง วัด สำคัญบางวัด ศาลา และการตั้งถิ่นฐานของชุมชนเมือง

พ.ศ. 2358-2364 สมัยพระยาธรรมลังกา เป็นช่วงเวลาที่บ้านเมืองสงบเรียบร้อย มีการฟื้นฟูบูรณะโครงสร้างเมืองที่เป็นกำแพง คูเมือง และประตูเมืองชั้นนอก ขุดลอกลำ เหมืองที่เคยหล่อเลี้ยงเมืองหลายสาย ปฏิสังขรณ์วัดสำคัญหลายแห่ง เข้าใจว่าหลักฐานทางกาย ภาพของเมืองเชียงใหม่บริเวณกำแพงเมืองชั้นในและชั้นนอกที่ปรากฏร่องรอยอยู่ในยุคปัจจุบัน เป็น ผลมาจากการฟื้นฟูบูรณะธานีใหม่ในสมัยนี้เกือบทั้งสิ้น

พ.ศ. 2366-2368 สมัยพระยาคำผั้ว มีปัญหาภายในราชวงศ์ บ้านเมืองเป็น กลียุคนานถึง 20 ปี เป็นช่วงที่บ้านเมืองสงบร่มเย็น ปลอดภัยสงบสุขเพราะพม่ากำลังทำ สงครามกับอังกฤษ ทำให้มีเวลาทำนุบำรุงบ้านเมือง มีการขยายหมู่บ้านต่าง ๆ รอบเมืองเชียง ใหม่ออกไปอย่างกว้างขวาง ตอนปลายสมัยเริ่มมีอังกฤษและคนในบังคับอังกฤษเข้ามาติดต่อค้าขาย

และวัดศิลาเหล็กตามชายแดน

พ.ศ. 23๕90-2397 สมัยพระเจ้ามโหตรประเทศ ทรงเป็นกษัตริย์องค์สุดท้ายที่อยู่ในช่วงนี้ เพราะหลังจากสิ้นศตสมัยที่พระองค์ปกครองแล้ว กรุงเทพฯจะเข้ามาแทรกแซงกิจการภายในของเมืองเชียงใหม่มากขึ้น เหตุเพราะอังกฤษกำลังขยายอาณาเขตจากพม่ามาสู่ล้านนามีผลให้ระบอบแบบแผนเดิมของเมืองที่มีลักษณะเฉพาะตัว และสืบเนื่องต่อกันมาช้านานต้องเปลี่ยนแปลงไปอย่างรวดเร็ว

1) วิวัฒนาการของกำแพงเมือง คูเมือง และประตูเมือง (พ.ศ. 2339-2478)

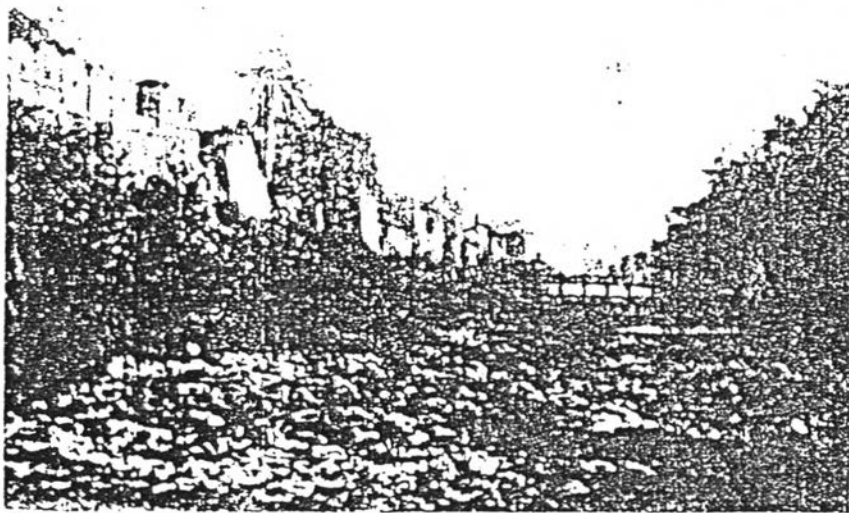
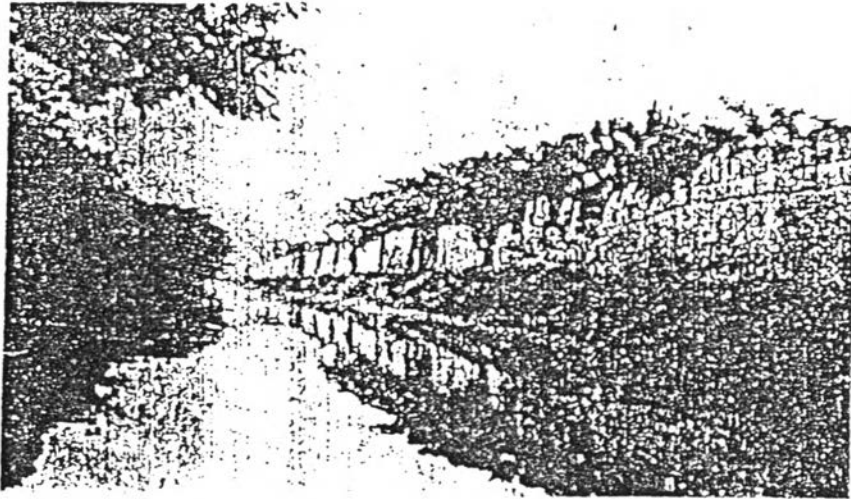
(1) กำแพงเมือง ช่วง พ.ศ. 2339-2397 กำแพงเมืองชั้นในได้รับการฟื้นฟูบูรณะขึ้นใหม่ ในสมัยพระเจ้ากาวิละประมาณ พ.ศ. 2339 รูปแบบการบูรณะส่วนใหญ่คงตามลักษณะเดิม เปลี่ยนแปลงไปบ้างในรายละเอียดเพื่อให้เข้ากับยุคสมัย เช่น ลักษณะ ของป้อมเป็นรูปครึ่งวงกลมแบบฝรั่งที่รับอิทธิพลมาจากกรุงเทพฯ เป็นต้น

ส่วนกำแพงเมืองชั้นนอกบูรณะในสมัยพระยาธรรมลังกาประมาณ พ.ศ. 2364 โดยเพิ่มเติมป้อมแบบฝรั่งด้วยเช่นกัน นับเป็นช่วงเวลาสุดท้ายที่กำแพงเมืองยังคงความสำคัญและจำเป็นต่อการป้องกันเมือง เพราะต่อมาในยุคการเปลี่ยนแปลง โลกแวดล้อมทางการเมืองการปกครองเปลี่ยนแปลงไป พม่าทำสงครามกับอังกฤษรูปแบบโบราณหมดไปกลายเป็นสงครามทางเศรษฐกิจแทน กำแพงเมืองจึงกลายเป็นโครงสร้างส่วนเกินของเมืองที่เป็นข้อจำกัดต่อการขยายตัว

(2) คูเมือง ช่วง พ.ศ. 2339-2397 การขุดลอกคูเมืองกระทำพร้อม ๆ กับการบูรณะกำแพงเมืองโดยเริ่มจากคูเมืองชั้นใน ประมาณ พ.ศ. 2339 คูเมืองชั้นนอกประมาณ พ.ศ. 2361 นอกจากนี้ยังมีการขุดลอกน้ำเลี้ยงเมืองอีกเส้นเมื่อประมาณ พ.ศ. 2360 และในสมัยพระยาพุทธวงศ์ ประมาณ พ.ศ. 2370

(3) ประตูเมือง ช่วง พ.ศ. 2339-2397 ประตูเมืองในช่วงนี้เป็นผลต่อเนื่องมาจากอดีต ได้รับการฟื้นฟูบูรณะขึ้นใหม่ตามระบอบแบบแผนเดิม และปรับปรุงบางส่วนของรายละเอียดให้เข้ากับยุคสมัย ประตูเมืองชั้นในมีจำนวน 6 ประตู ได้แก่ ประตูช้างเผือก (ประตูหัวเวียง) ประตูเชียงใหม่ ประตูท่าแพ ประตูเชียงใหม่ (ประตูท้ายเวียง) ประตูสวนปรุง (ประตูสวนแร) และประตูสวนดอก ประตูชั้นนอกมีจำนวน 4 ประตู ได้แก่ ประตูท่าแพชั้นนอก ประตูระแงง ประตูกัวก็้อม และประตูหายยา ส่วนประตูช้างม้อยังไม่มีข้อสรุปว่า

- คูเมือง -



ภาพบน บรรณานุกรมและกำแพงเมืองชั้นใน ก่อนการรื้อถอนและพังทลาย
ดังเช่นในปัจจุบัน ภาพนี้ไม่ทราบว่าเป็นกำแพงด้านใด

ภาพล่าง คูเมืองหน้าประตูสะฮาด บางแห่งมีก้อนอิฐ

บนกำแพงเมืองและป้อมหอรับทำหินชนวนการก่อสร้าง ซึ่งค่าโคงเรือรั้งมารบเชียงใหม่

ยั้งรายเรือรั้งแรกสร้าง	ศรีสทนต์
วชิระปราง	ใหม่หมื่น
เมรุก่อหินทราย	สูงสี่ร งามเฮียม
วังแรกหอตั้งค้ำ	เมศเบ็ญพินานเท
คธอเล็กแล้วเค้าว้าง	ปูนชาย
ข่วง่าเพิ่มเค็ดมตาม	เค็ทเที
ปทุมเรือเรือร้งงาม	ใจซ่าง รสเอน
สุเว็อกจักเข้าเฝ้า	ขว่ายขวันขางเว็ม

นายสมณะ วรณสืบ ภาศกคามิหรือป่างโมเฮะดังนี้

“พระเจ้ามั่งรายทรรสร้างมรณกรจีน ทรรสร้างกำแพงแจ่งแร่มิ่ง

ก่อด้วยหินแข็ง สูงใหญ่ ทรรสร้างป้อมหอรับเหมือนหอวิมานคมนา

คูเมืองเล็กและกว้างเป็นที่น่าชบาท มีน้ำเค็มอยู่ตลอดเวรตา ตอกบ่วงน

ส่งกลิ่นหอมขรรไป มีงู เว็อก ชระเจ้าเกาะระทะเป่ารักษาเว็มไว้”

ภาพ - คำบรรยาย (ย่อ) จากหนังสือกำแพงเมืองเชียงใหม่ (ทิว วิชัยขัททะ) :

ปรากฏเป็นลักษณะที่สร้างออกไปจากเมือง เพื่อใช้ประโยชน์ด้านความปลอดภัยของเมืองมากกว่า จากการศึกษาโลกแวลลุ่มของเมืองเชียงใหม่ ทำให้เกิดข้อสันนิษฐานเพิ่มขึ้นอีกหนึ่งประเด็นว่า กำแพงดินควรจะสร้างชั้นประมาณสมัยพญาเกือนา-พญาสามฝั่งแกน (พ.ศ. 1898 - 1984) หรืออาจจะล่วงเลยมาถึงตอนต้นของยุคทองในสมัยพญาติโลกราช เพราะเป็นช่วงเวลาในเมืองเชียงใหม่ขยายตัว ผู้คนมาอาศัยอยู่ในเมืองมากขึ้น กำแพงเมืองชั้นที่ 2 จึงมีความจำเป็นเพื่อให้ความคุ้มครองปลอดภัยแก่บรรดาไพร่ที่ตั้งบ้านเรือนอยู่รอบ ๆ เมืองชั้นใน ผนั ด้แสดงความคิดเห็นที่น่าสนใจว่า "... กำแพงดินคงจะสร้างชั้นเพื่อกันเขตนอกเวียง เพื่อความสะดวกปลอดภัยของพ่อค้า นายช่างต่าง ๆ เช่น ช่างเงิน ช่างทอง เป็นต้น และเพื่อกันบริเวณเป็นที่เลี้ยงช้าง ม้า และสัตว์พาหนะอื่น ๆ" ซึ่งสอดคล้องกับตำนานพื้นเมืองเชียงใหม่ที่เรียกพื้นที่บริเวณตลาดสินค้าพื้นเมือง (NIGHT BAZAAR) โรงภาพยนตร์แสงตะวัน เรือมาจนถึงบริเวณโรงเรียนมงฟอร์ตวิทยาลัยในปัจจุบันว่า "ทุ่งหนองช้างคลาน"

(1) กำแพงเมืองช่วง พ.ศ. 1984-2068 กำแพงเมืองชั้นในและชั้นนอก เมื่อมาถึงช่วงที่มีการเปลี่ยนแปลงไปของลักษณะทางกายภาพ ดังนี้

สมัยพญาติโลกราช (พ.ศ. 1984-2030) มีการรื้อกำแพงเมืองชั้นในบริเวณแจ้งศรีภูมิออก ในเหตุการณ์สร้างวังศรีภูมิ

สมัยพญาแก้ว ประมาณ พ.ศ. 2061 โปรดให้รื้อวังศรีภูมิออกแล้วบูรณะกำแพงเมืองชั้นในใหม่ทั้งหมดเพื่อเตรียมรับศึกอูฐฮยา

กำแพงเมืองเชียงใหม่ในช่วงนี้ ด้เปลี่ยนแปลงลักษณะทางกายภาพไปจากเดิมแต่เกิดขึ้นในระยะสั้นแล้วกลับมาสู่รูปแบบเดิม และกำแพงเมืองก็ยัง คงความสำคัญในแง่ยุทธศาสตร์เช่นเดิม

ทุ่งหญ้าเลี้ยงสัตว์ เป็นองค์ประกอบที่สำคัญของเมืองในอดีต เพราะใช้แรงงานจากสัตว์ ทุ่งหญ้าเลี้ยงสัตว์ คือ บริเวณที่กันไว้นอกเหนือจากพื้นที่ทำกิน พื้นที่เกษตรกรรม ให้เป็นแหล่งอาหารของสัตว์ที่ทุกคนมีสิทธิ์นำสัตว์เข้ามาเลี้ยง โดยไม่สร้างความรบกวนหรือทำความเสียหายให้กับผลผลิตของผู้อื่น

2) กำแพงเมืองช่วง พ.ศ. 2068-2399 ในขณะที่กำแพงเมืองเป็นโครงสร้างที่สำคัญต่อการป้องกันเมือง เพราะเป็นช่วงที่มีศึกสงครามอยู่เสมอสมัยที่พม่าปกครองพม่าใช้เมืองเชียงใหม่เป็นฐานทัพในการรบกับอยุธยา ดังนั้นจึงควรมีการซ่อมแซมบูรณะกำแพงเมืองให้ใช้งานได้

จนกระทั่งตอนปลายช่วงที่กำแพงเมืองถูกปล่อยให้ทรุดโทรมลง และหมดสภาพไปพร้อม ๆ กับเมืองร้าง

2) คูเมือง

- คูเมืองช่วง พ.ศ. 1839-1984 มี 2 ส่วน ได้แก่ คูเมืองชั้นใน และคูเมืองชั้นนอก ที่มีรูปทรงตามแนวกำแพงเมือง มีประโยชน์ใช้สอยเพื่อเว้นระยะ หรือเป็นตัวอุปสรรคไม่ให้ข้าศึกศัตรูตั้งกองทัพประชิดเมือง

- คูเมืองช่วง พ.ศ. 2068-2339 คงมีลักษณะทางกายภาพและประโยชน์ใช้สอยเช่นเดิม และถูกปล่อยให้ดินเลนไปเมื่อเมืองร้าง

3) ประตูเมือง

- ประตูเมืองช่วง พ.ศ. 1893-1984 ประตูเมือง แบ่งออกเป็น 2 กลุ่มตามตำแหน่งที่ตั้งที่สัมพันธ์กับกำแพงเมือง ดังนี้

ประตูเมืองชั้นใน เมื่อเริ่มก่อรูปเมืองเชียงใหม่มีประตูเมือง 4 ประตูตั้งอยู่ที่ประมาณกึ่งกลางของกำแพงเมืองแต่ละด้าน ด้านทิศเหนือ ได้แก่ "ประตูหัวเวียง" ด้านทิศตะวันออก ได้แก่ "ประตูท่าแพ" เนื่องจากเป็นทางออกไปสู่ท่าเรือ ท่าแพริมแม่น้ำปิง ด้านทิศใต้ ได้แก่ "ประตูท้ายเวียง" ด้านทิศตะวันตก ได้แก่ "ประตูสวนดอก" เนื่องจากมีสวนดอกไม้หลวงอยู่ห่างออกไปประมาณ 100 วา แต่ละประตูมีบานสำหรับเปิด-ปิดได้ ประตูเมืองที่ 5 เกิดขึ้นในสมัยพญาสามฝั่งแกนประมาณ พ.ศ. 1945 เพื่อให้พระราชมารดาใช้เป็นทางเข้า-ออกคือ "ประตูสวนแร"

เป็นประตูเมืองชั้นในหรือชั้นนอก

3) ยุคเทศบาลนครเชียงใหม่จนถึงปัจจุบัน (พ.ศ. 2478-ปัจจุบัน)

ยุคนี้เป็นการขยายตัวช่วงภายหลังเปลี่ยนแปลงการปกครองเป็นระบอบประชาธิปไตย เชียงใหม่ได้ยกฐานะการปกครองจากสุขาภิบาลเป็นเทศบาลเมื่อประมาณปี พ.ศ. 2478 เป็นเทศบาลนครเชียงใหม่ มีเนื้อที่ 17.5 ตารางกิโลเมตร ประชากรในขณะนั้นยังมีเพียง 20,000 คนเศษ การขยายตัวของเมืองในช่วงนี้เปลี่ยนรูปแบบจากการเกาะตัวตามริมน้ำเป็นริมถนน ทำให้ชุมชนกระจายตัวไปมาก ความหนาแน่นในเขตชุมชนเดิมมีมากขึ้น โดยมีการกระจุกตัวอยู่บริเวณถนนท่าแก ช้างม่อฮ และถนนเจริญเมือง และเริ่มมีการกระจายที่อยู่อาศัยไปทางทิศตะวันตกและทิศเหนือของเมืองเก่า ต่อมาภายหลังปี พ.ศ. 2500 ซึ่งประเทศไทยเริ่มมีการพัฒนาเข้าสู่ระบบที่มีการวางแผนและการทำผัง โดยมีการวางแผนเป็นกรอบนโยบายการพัฒนาด้านเศรษฐกิจสังคม และมีการจัดทำผังเมืองเป็นแนวทางในการพัฒนาด้านกายภาพ เชียงใหม่จึงมีการขยายตัวออกไปจากเดิมทุกทิศทางในเขตเมือง และชุมชนเก่ามีความแออัดและหนาแน่นมากขึ้น ย่านการค้าและอาคารธุรกิจแผ่ขยายออกไปหลายบริเวณ ราคาที่ดินในเขตเมืองเก่าและเขตชุมชนเดิมสูงขึ้นมาก จึงเริ่มมีสิ่งปลูกสร้างในแนวโค้ง (คอนโดมิเนียม) เกิดขึ้น และมีแนวโน้มที่จะเพิ่มขึ้นเรื่อย ๆ ทั้งในเขตเมืองและชานเมือง

ตั้งแต่ปี พ.ศ. 2478 การขยายตัวของเมืองได้แผ่ขยายเกินเขตเทศบาลออกไป ปัจจุบันสำคัญที่ตั้งศูนย์กลางการขยายตัวของเมืองเชียงใหม่แต่ละทิศทาง คือ

ทิศเหนือ-มีสถานีขนส่ง (เก่า) บริเวณอนุสาวรีย์ช้างเผือก วิทยาลัยครู

ทิศตะวันออก-มีสถานีรถไฟ สถานีขนส่ง (ใหม่) เชียงใหม่อาเขต โรงเรียน

และโรงพยาบาลเอกชน

ทิศใต้-มีถนนอ้อมเมืองและสนามบิน

ทิศตะวันตก-มีโรงพยาบาลสวนดอกและมหาวิทยาลัยเชียงใหม่