



บทที่ 1

บทนำ

1.1 ความเป็นมาของไวยา

วรรณยุกต์เป็นองค์ประกอบที่สำคัญอย่างหนึ่งของระบบเสียงภาษาไทย ได้มีผู้ศึกษาเกี่ยวกับวรรณยุกต์เอาไว้อย่างกว้างขวาง โดยเฉพาะวรรณยุกต์ของภาษาไทยกรุงเทพฯ นั้น ได้มีการศึกษาวิเคราะห์ทั้งในเชิงโสตศาสตร์ (Daniel Jones 1918; Henderson 1949, 1964, 1982) และในเชิงกลศาสตร์ (Bradley 1911; Abramson 1962) แต่ในปัจจุบันมีผู้ตั้งข้อสังเกตว่ามีการเปลี่ยนแปลงของวรรณยุกต์ โดยเฉพาะในเด็กรุ่นใหม่ (ม.ล.จिरายุ นพวงศ์ 2526 และกาญจนา นาคสกุล 2529) ซึ่งเป็นการสังเกตโดยอาศัยการฟัง นอกจากนี้ยังมีผู้ทำการวิจัยเชิงโสตศาสตร์ ศึกษาการแปรของวรรณยุกต์โทในภาษาไทยกรุงเทพฯ ตามระดับอายุผู้พูด (อรุณี อรุณเรือง 2533) พบว่ามีการใช้รูปแปรวรรณยุกต์โท 5 รูปแปร และการใช้รูปแปรทั้ง 5 รูปนี้ มีความแตกต่างกันตามอายุของผู้พูดอย่างมีนัยสำคัญทางสถิติที่ระดับความเชื่อมั่น .01

จากการทบทวนวรรณกรรมงานวิจัยของแบรดเลย์ (Bradley 1911) และ เอแรมมสัน (Abramson 1962) ซึ่งศึกษาลักษณะเชิงกลศาสตร์ของวรรณยุกต์ในคำพูดเดี่ยว (citation form) พบว่าผลที่ได้จากงานวิจัยทั้งสองนี้แตกต่างกัน แสดงว่าลักษณะเชิงกลศาสตร์ของวรรณยุกต์ในคำพูดเดี่ยวมีการเปลี่ยนแปลง นอกจากนั้นจากการศึกษาเรื่องการวิเคราะห์วรรณยุกต์ของคนรุ่นใหม่ในภาษาไทยกรุงเทพฯ เชิงกลศาสตร์ของผู้วิจัย ในการเรียนวิชาสัมมนาทฤษฎีระบบเสียง (ปิยฉัตร ปานโรจน์ 2530) ซึ่งศึกษาลักษณะเชิงกลศาสตร์ของวรรณยุกต์ในคำพูดเดี่ยวจากผู้บอกภาษาอายุ 22 ปี ปรากฏว่าลักษณะเชิงกลศาสตร์ของวรรณยุกต์ในภาษาไทยกรุงเทพฯ ในปี พ.ศ. 2530 มีความแตกต่างจากลักษณะของวรรณยุกต์ตามผลงานวิจัยของนักภาษาศาสตร์ในอดีตมาก (ดูรายละเอียดในหัวข้อ 1.7) ซึ่งสอดคล้องกับการตั้งข้อสังเกตของ ม.ล. จิรายุ นพวงศ์ (2526) และ กาญจนา นาคสกุล (2529)

ผู้วิจัยจึงมีความสนใจที่จะศึกษาลักษณะเชิงกลศาสตร์ ของวรรณยุกต์ภาษาไทย กรุงเทพฯ ในคำพูดเดี่ยว โดยการศึกษาเปรียบเทียบลักษณะเชิงกลศาสตร์ของวรรณยุกต์ที่ปรากฏในโครงสร้างนัยต่าง ๆ ในประชากร 3 กลุ่มอายุ คือ กลุ่มอายุ 50-60 ปี กลุ่มอายุ 30-40 ปี และกลุ่มอายุ 10-20 ปี เพื่อศึกษาว่าลักษณะเชิงกลศาสตร์ของวรรณยุกต์ในภาษาไทยกรุงเทพฯ มีการแปรไปตามกลุ่มอายุอย่างไร ผลของการศึกษาเชิงกลศาสตร์ จะแสดงลักษณะของวรรณยุกต์ที่เป็นปรนัยด้วยวิธีการอันเป็นวิทยาศาสตร์ ซึ่งทำให้ความรู้เกี่ยวกับวรรณยุกต์ในภาษาไทยมีความสมบูรณ์มากยิ่งขึ้น

1.2 วัตถุประสงค์ของการวิจัย

เพื่อศึกษาลักษณะเชิงกลศาสตร์ อันได้แก่ ค่าความถี่มูลฐาน และค่าระยะเวลาของวรรณยุกต์ในภาษาไทยกรุงเทพฯ ที่พูดโดยกลุ่มประชากร 3 กลุ่มอายุ ได้แก่ 50-60 ปี 30-40 ปี และ 10-20 ปี

1.3 สมมติฐานการวิจัย

ลักษณะเชิงกลศาสตร์ของวรรณยุกต์ในภาษาไทยกรุงเทพฯ มีการแปรไปตามกลุ่มอายุ

1.4 ขอบเขตการวิจัย

ลักษณะทางสัทศาสตร์ของวรรณยุกต์อาจแตกต่างกัน เมื่อปรากฏในบริบททางเสียงที่แตกต่างกัน เช่นเมื่อปรากฏในคำพูดเดี่ยว (citation form) จะแตกต่างจากเมื่อปรากฏในคำพูดต่อเนื่อง (connected speech) หรือต่างกันเมื่อปรากฏประชิดกับพยัญชนะและสระที่ต่างกัน อีกทั้งความเร็ว-ช้าในการพูด รวมถึงจังหวะและทำนองเสียงที่แตกต่างกัน ตลอดจนตัวแปรทางสังคมได้แก่ เพศ วัย และภูมิฐานะของผู้พูด ก็มีผลต่อลักษณะทางสัทศาสตร์ของวรรณยุกต์ด้วย ทั้งนี้หากมีการวิเคราะห์เชิงกลศาสตร์อันมีความเป็นภาวะวิสัยสูง จะทำให้

สามารถเห็นการแปรของวรรณยุกต์ในภาษาไทยกรุงเทพ 4 ได้ดีขึ้น ผู้วิจัยจึงได้วางขอบเขตการวิจัยไว้ตามข้อจำกัดดังต่อไปนี้

1.4.1 ข้อจำกัดเกี่ยวกับกลุ่มตัวอย่าง

1.4.1.1 ใช้ผู้บอกภาษาที่มาจากชุมชนภาษาเดียวกัน ในที่นี้คือชุมชนจุฬาลงกรณ์มหาวิทยาลัย

1.4.1.2 ใช้ผู้บอกภาษาเพศหญิงเท่านั้น

1.4.1.3 เนื่องจากต้องการศึกษาการแปรของวรรณยุกต์ตามกลุ่มอายุ จึงกำหนดอายุของผู้บอกภาษาเป็น 3 กลุ่มคือ กลุ่มที่ 1 อายุ 50-60 ปี กลุ่มที่ 2 อายุ 30-40 ปี และกลุ่มที่ 3 อายุ 10-20 ปี กลุ่มละ 10 คน

1.4.2 ข้อจำกัดเกี่ยวกับคำทดสอบ

1.4.2.1 ศึกษาวรรณยุกต์ทั้ง 5 หน่วยเสียง เมื่อปรากฏเป็นคำพูดเดี่ยว (citation form)

1.4.2.2 คำทดสอบที่ใช้กำหนดให้มีพยัญชนะต้นเป็นพยัญชนะกักไม่ก้อง สาระกลางต่ำ ซึ่งจะเป็นสระสั้นหรือยาวขึ้นกับว่าปรากฏในโครงสร้างพยางค์แบบใด โดยมีคำ 2 ประเภท คือ คำพยางค์เปิด และคำพยางค์ปิด ในคำพยางค์ปิดพยัญชนะท้ายจะเป็น 3 ประเภท คือพยัญชนะกักไม่ก้อง พยัญชนะนาสิก และพยัญชนะเปิดหรืออัมสระ

1.4.2.3 ศึกษาวรรณยุกต์เมื่อปรากฏในคำที่มีโครงสร้างพยางค์เท่ากับที่จะเกิดได้ในภาษาไทยซึ่งมีอยู่ 2 ประเภท และแบ่งย่อยได้เป็น 8 แบบ คือ

คำพยางค์เป็น หรือคำที่มีเสียงก้องตอนท้าย (sonorant ending syllable) ซึ่งมีโครงสร้างพยางค์ 5 แบบคือ

- พยางค์เปิดสระยาว CVV
- พยางค์สระยาวปิดด้วยพยัญชนะเปิดหรืออัมสระ CVVA
- พยางค์สระยาวปิดด้วยพยัญชนะนาสิก CVVN
- พยางค์สระสั้นปิดด้วยพยัญชนะเปิดหรืออัมสระ CVA
- พยางค์สระสั้นปิดด้วยพยัญชนะนาสิก CVN

คำพยางค์ตายหรือคำที่มีเสียงไม่ก้องตอนท้าย (obstruent ending syllable) ซึ่งมีโครงสร้างพยางค์ 3 แบบ คือ

- พยางค์สระยาวปิดด้วยพยัญชนะกักไม่ก้อง CVVS
- พยางค์สระสั้นปิดด้วยพยัญชนะกักไม่ก้อง CVS
- พยางค์สระสั้นปิดด้วยพยัญชนะกักเส้นเสียง CV?

เมื่อ A = พยัญชนะเปิดหรือสระ N = พยัญชนะนาสิก S = พยัญชนะกักไม่ก้อง
 ? = พยัญชนะกักเส้นเสียง คำทดสอบทั้งหมดที่ได้จากขอบเขตการวิจัยดังกล่าว เป็นคำพูด
 พยางค์เดียวจำนวน 31 คำ

1.5 ขั้นตอนการดำเนินการวิจัย

- 1.5.1 ทบทวนวรรณกรรมที่เกี่ยวข้อง
- 1.5.2 เตรียมรายการคำทดสอบ เป็นคำพยางค์เดียวจำนวน 31 คำ
- 1.5.3 ลุ่มตัวอย่างผู้บอกภาษา 3 กลุ่มอายุตามเกณฑ์ที่กำหนดไว้
- 1.5.4 ติดต่อผู้บอกภาษาให้มาทำการบันทึกเสียง ณ ห้องบันทึกเสียงของหน่วยปฏิบัติการวิจัยทางภาษาศาสตร์ คณะอักษรศาสตร์ จุฬาลงกรณ์มหาวิทยาลัย
- 1.5.5 บันทึกข้อมูลเสียงพูดลงแถบบันทึกเสียง จะได้ข้อมูลตัวอย่างคำ (tokens) จากผู้บอกภาษา 30 คน เป็นจำนวน 930 คำ (31 คำทดสอบ X 30 คน)
- 1.5.6 ใช้เครื่องวิเคราะห์คลื่นเสียง (sound spectrograph) วิเคราะห์ค่าความถี่มูลฐาน และค่าระยะเวลาของตัวอย่างคำ
- 1.5.7 ศึกษาวิเคราะห์ค่าความถี่มูลฐานของข้อมูลตัวอย่างคำจากแผนภาพคลื่นเสียง
- 1.5.8 ศึกษาเปรียบเทียบค่าทางกลศาสตร์ของวรรณยุกต์ในผู้บอกภาษา 3 กลุ่ม
- 1.5.9 สรุปผลการวิเคราะห์ และนำเสนอลักษณะเชิงกลศาสตร์ของวรรณยุกต์ในผู้พูดทั้ง 3 กลุ่มอายุ
- 1.5.10 สรุปผลการเปรียบเทียบลักษณะเชิงกลศาสตร์ของวรรณยุกต์ในผู้พูดทั้ง 3 กลุ่มอายุ ว่ามีการแปรหรือไม่ อย่างไร

1.6 ประโยชน์ที่คาดว่าจะได้รับ

1.6.1 ได้ทราบลักษณะเชิงกลศาสตร์ อันได้แก่ ค่าความถี่มูลฐาน และค่าระยะเวลาของวรรณยุกต์ในภาษาไทยกรุงเทพ ๔ ที่พูดโดยประชากร ๓ กลุ่มอายุ ได้แก่ อายุ 50-60 ปี 30-40 ปี และ 10-20 ปี และทราบว่าลักษณะเชิงกลศาสตร์ของวรรณยุกต์ในผู้พูด ๓ กลุ่มอายุนี้มีการแปรหรือไม่ อย่างไร

1.6.2 ผลการศึกษานี้ อาจนำไปประยุกต์ใช้ในการสร้างระบบการรู้จำเสียง (speech recognition system) และระบบการสังเคราะห์เสียง (speech synthesis system) เพื่อใช้ในการสื่อสารด้วยเสียงนุษย์ระหว่างมนุษย์กับเครื่องคอมพิวเตอร์

1.7 งานวิจัยที่เกี่ยวข้อง

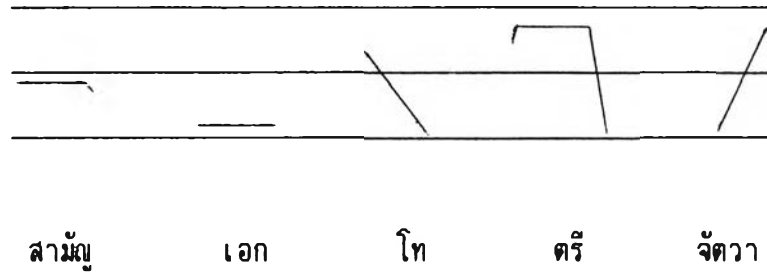
ผู้วิจัยได้ทบทวนงานวิจัยเกี่ยวกับวรรณยุกต์ในภาษาไทย ทั้งการศึกษาทางด้านโสตศาสตร์และการศึกษาทางด้านกลศาสตร์ โดยเริ่มตั้งแต่ การศึกษาด้านศตวรรษที่ 20 เป็นต้นมา (ค.ศ. 1911) จนถึงปลายศตวรรษ (ค.ศ. 1982) พบว่าลักษณะทางโสตศาสตร์ของวรรณยุกต์ในภาษาไทยมีการเปลี่ยนแปลงมาโดยตลอด ดังมีรายละเอียดต่อไปนี้

ก. การศึกษาเชิงโสตศาสตร์

1.7.1 งานวิจัยของแดเนียล โจนส์ (Daniel Jones 1918) โจนส์ได้ศึกษาวรรณยุกต์ในภาษาไทย ในปี ค.ศ. 1918 และบันทึกผลการศึกษาเอาไว้ ซึ่งต่อมา เฮนเดอร์สัน (Henderson 1976) ได้นำผลการวิเคราะห์วรรณยุกต์ในเชิงโสตศาสตร์ของโจนส์ มาเขียนในบทความชื่อ "Thai phonetics sixty years ago"

โจนส์ (1918) ได้บันทึกวรรณยุกต์ในภาษาไทยด้วยเส้นแสดงระดับเสียง 3 เส้นดังนี้

ภาพที่ 1 : ลักษณะทางโสตศาสตร์ของวรรณยุกต์ที่โจนส์บันทึกไว้ใน ปี ค.ศ. 1918



โจนส์ (1918) ให้ข้อสังเกตเกี่ยวกับวรรณยุกต์สามัญและวรรณยุกต์ตรีว่า วรรณยุกต์สามัญอาจมีรูปแปรเป็นเสียงกลางระดับ [-] เมื่อปรากฏในคำพูดต่อเนื่อง (connected speech) และวรรณยุกต์ตรีจะเป็นเสียงระดับ ที่มีระดับเสียงสูงขึ้นเล็กน้อยในตอนเริ่มออกเสียง [-] เมื่อปรากฏในคำยั้งคำตายสระเสียงสั้น

โจนส์ไม่ได้กล่าวถึงผู้บอกภาษาของเขา แต่ถ้าประมาณว่ามีอายุ 20 ปีขึ้นไป ผู้บอกภาษาของโจนส์ในขณะนั้นคงจะอยู่ในกลุ่มอายุ 90-100 ปี

1.7.2 งานวิจัยของเอนเดอร์สัน (Henderson 1949) เอนเดอร์สันได้ศึกษาวรรณยุกต์ในภาษาไทย โดยใช้วิธีการทางโสตศาสตร์ และพบว่าวรรณยุกต์ในภาษาไทยมี 5 หน่วยเสียง คือ วรรณยุกต์สามัญ (กลาง-ระดับ) วรรณยุกต์เอก (ต่ำ-ระดับ) วรรณยุกต์โท (ตก) วรรณยุกต์ตรี (สูง-ขึ้น-ตก) และวรรณยุกต์จัตวา (ขึ้น) เอนเดอร์สัน (1949) ได้ตั้งข้อสังเกตวรรณยุกต์ตรีไว้ว่ารูปแปรของวรรณยุกต์ตรีที่เป็นเสียงสูง-ระดับนั้น ปรากฏมากในกลุ่มผู้พูดอายุน้อย และเกิดในพยางค์ทุกลักษณะ ไม่ได้จำกัดเฉพาะในพยางค์ตายสระเสียงสั้น ลักษณะทางโสตศาสตร์ของวรรณยุกต์ในภาษาไทย จากงานวิจัยของเอนเดอร์สันแสดงในรูปแบบของตัวเลขได้ดังนี้

ตารางที่ 1 : ลักษณะทางโสตสัทศาสตร์ของวรรณยุกต์ภาษาไทยใน ปี ค.ศ. 1949

สามัญ	เอก	โท	ตรี	จัตวา
33	22	51	343	14

เอนเดอร์สันไม่ได้บอกอายุผู้ออกภาษาไว้แต่ถ้าประมาณว่าอายุ 20 ปี
ขึ้นไปอายุของผู้ออกภาษาในงานวิจัยของเอนเดอร์สันในปัจจุบันคงจะอยู่ในกลุ่มอายุ 60-70 ปี

1.7.3 งานวิจัยของเอนเดอร์สัน (Henderson 1982) ในปี ค.ศ. 1982
เอนเดอร์สัน ได้กล่าวถึงการเปลี่ยนแปลงของวรรณยุกต์ในภาษาไทยที่ปรากฏในการศึกษาช่วงต้น
ศตวรรษที่ 20 (1911) โดยเปรียบเทียบให้เห็นในรูปของตัวเลขดังนี้

ตารางที่ 2 : ลักษณะทางโสตสัทศาสตร์ของวรรณยุกต์ในภาษาไทย ระหว่างครึ่งศตวรรษที่ 20
กับปัจจุบัน (ค.ศ. 1982)

	สามัญ	เอก	โท	ตรี	จัตวา
ครึ่งศตวรรษที่ 20	33	11	51	453	14
ปัจจุบัน (1982)	33	22	52	34	14

ซึ่งแสดงให้เห็นว่า วรรณยุกต์สามัญ และ วรรณยุกต์จัตวาไม่มีการ
เปลี่ยนแปลงเลย วรรณยุกต์เอกไม่ใช่เสียงคงระดับเหมือนเดิม วรรณยุกต์โทมีการตกของ

เสียงน้อยลง ในขณะที่วรรณยุกต์ตรีมีการเปลี่ยนแปลงทิศทางของเสียงจาก สูง-ขึ้น-ตก เป็น กลาง-ขึ้น และจะเป็นเสียงสูง-ขึ้น หรือสูง-ระดับในพยางค์ตายสระเสียงสั้น

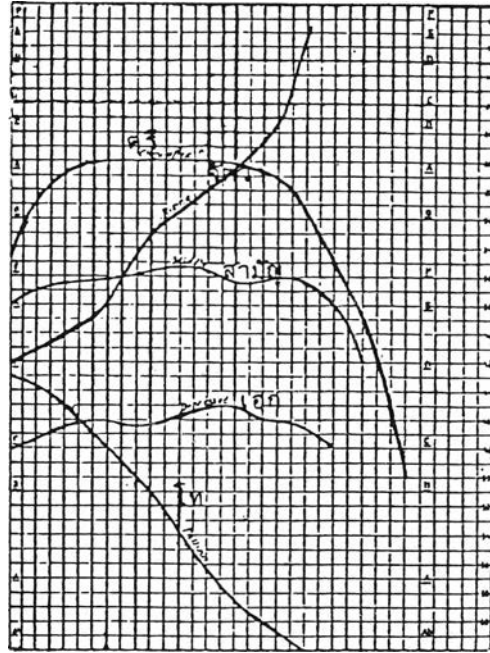
ในงานวิจัยนี้ เอนเคอร์สันไม่ได้บอกอายุผู้บอกภาษาไว้แต่ถ้าประมาณว่าอายุ 20 ปีขึ้นไป อายุของผู้บอกภาษาในงานวิจัยของเอนเคอร์สันในปัจจุบันคงจะอยู่ในกลุ่มอายุ 30-40 ปี

ข. การศึกษาเชิงกลศาสตร์

1.7.4 งานวิจัยของแบรดเลย์ (Bradley 1911) แบรดเลย์ได้วิเคราะห์วรรณยุกต์ในภาษาไทยเชิงกลศาสตร์ ด้วยเครื่อง Abbe Rousselot's Apparatus ซึ่งเขาศึกษาวรรณยุกต์ในภาษาไทยที่ปรากฏในคำพูดเดี่ยว และควบคุมปริบททางเสียงโดยกำหนดให้อยู่ในโครงสร้างพยางค์ CVV พยางค์ต้นเป็นพยางค์ปมเหงือก นาสิก /n/ และสระกลางต่ำเสียงยาว /a:/ แต่ไม่ได้ให้รายละเอียดเกี่ยวกับผู้บอกภาษา ถ้าประมาณว่าอายุ 20 ปีขึ้นไป ปัจจุบันอายุของผู้บอกภาษาในงานวิจัยนี้คงจะอยู่ในกลุ่มอายุ 100 ปี ขึ้นไป แบรดเลย์แบ่งวรรณยุกต์ภาษาไทยออกเป็น 2 กลุ่ม คือ

1. วรรณยุกต์เปลี่ยนระดับมาก ได้แก่ วรรณยุกต์โท วรรณยุกต์ตรี และ วรรณยุกต์จัตวา
2. วรรณยุกต์เปลี่ยนระดับน้อย ได้แก่ วรรณยุกต์สามัญ และ วรรณยุกต์เอก

ภาพที่ 2 : ลักษณะเชิงกลศาสตร์ของวรรณยุกต์ในงานวิจัยของแบรดเลย์ (Bradley 1911)



มีข้อนำสังเกตเกี่ยวกับผลการศึกษาของโจนส์ (Jones 1918) และแบรดเลย์ (Bradley 1911) ซึ่งใช้วิธีการในการวิเคราะห์ที่ต่างกัน แต่ทำการศึกษาในเวลาใกล้เคียงกัน พบว่าวรรณยุกต์ทุกหน่วยเสียงมีลักษณะการเปลี่ยนแปลงทิศทางของเสียงอย่างเดียวกัน และวรรณยุกต์ตรีในงานวิจัยทั้งสองนี้ เป็นวรรณยุกต์ที่มีลักษณะเสียงสูง-ตก นิสัยกว้างเหมือนกัน

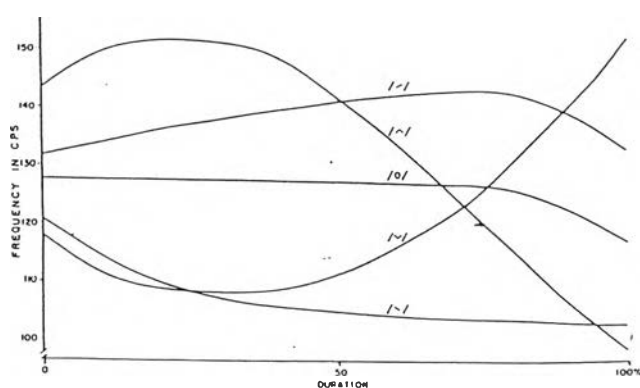
1.7.5 งานวิจัยของเอแบริมสัน (Abramson 1962) วิเคราะห์วรรณยุกต์ในภาษาไทย โดยใช้เครื่องวิเคราะห์คลื่นเสียง (sound spectrograph) วิเคราะห์ค่าความถี่มูลฐานของวรรณยุกต์ทั้ง 5 เมื่อปรากฏในคำพูดเดี่ยว จำนวน 88 คำ เป็นคำสระเสียงสั้น 39 คำ และคำสระเสียงยาวหรือสระผสม 49 คำ แต่ไม่แยกวิเคราะห์ระหว่างพยางค์เป็นกับพยางค์ตาย ใช้ผู้บอกภาษาเพศชาย 1 คน ไม่ระบุอายุผู้บอกภาษา แต่พอจะประมาณได้ว่าอายุราว 20-30 ปี ซึ่งปัจจุบันคงอยู่ในกลุ่มอายุ 50-60 ปี

เอแบริมสัน (Abramson 1962) ได้ตั้งข้อสังเกตเกี่ยวกับวรรณยุกต์ตรีไว้ว่า เมื่อปรากฏในพยางค์เป็น ค่าความถี่มูลฐานของวรรณยุกต์ในตอนท้ายพยางค์จะลดลง

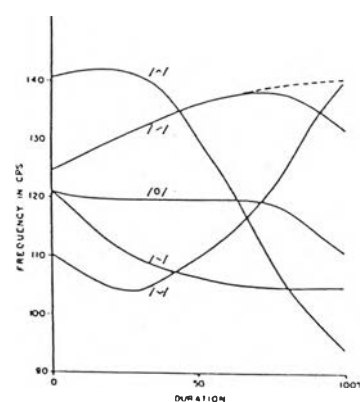
แต่ในพยางค์ตายไม่ปรากฏลักษณะนี้

ภาพที่ 3 : รูปแสดงค่าเชิงกลศาสตร์ของวรรณยุกต์ในงานวิจัยของแอบรามสัน
(Abramson 1962)

พยางค์เป็น



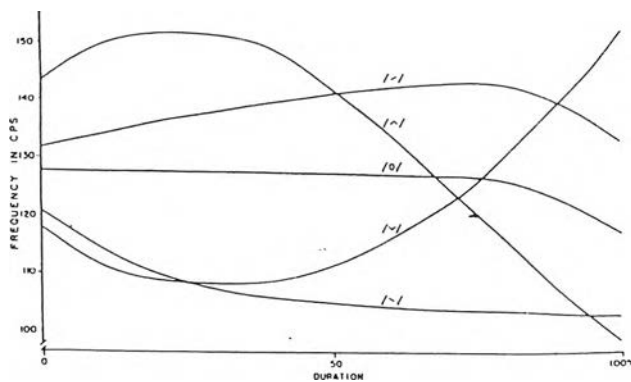
พยางค์ตาย



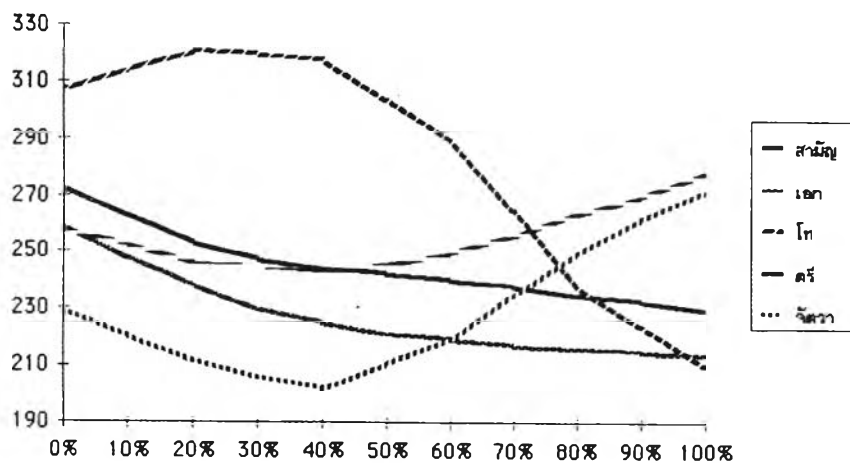
1.7.6 การศึกษาของผู้วิจัยในการเรียนวิชาสัมมนาทฤษฎีระบบเสียง (ปิยฉัตร ปานโรจน์ 2530) ผู้วิจัยได้ทำการวิจัยนาร่อง โดยศึกษาวิเคราะห์วรรณยุกต์ของคนรุ่นใหม่ในภาษาไทยกรุงเทพ ๔ เชิงกลศาสตร์ โดยใช้เครื่องวิเคราะห์คลื่นเสียง (sound spectrograph) และค่าทดสอบชุดเดียวกันกับที่ใช้ในงานวิจัยของแอบรามสัน (1962) คือเป็นคำพูดเดี่ยวจำนวน 88 คำ สิ่งที่แตกต่างกันจากงานวิจัยของแอบรามสัน (1962) คือผู้ออกภาษาในการศึกษานี้เป็นเพศหญิง อายุ 22 ปี จำนวน 1 คน ซึ่งทำให้ค่าความถี่มูลฐานของวรรณยุกต์ในการศึกษาของผู้วิจัย สูงกว่าค่าความถี่มูลฐานของวรรณยุกต์ในงานวิจัยของแอบรามสัน เมื่อเปรียบเทียบผลที่ได้จากการศึกษาของผู้วิจัยกับของแอบรามสัน พบว่าวรรณยุกต์ที่มีการเปลี่ยนแปลงมากคือ วรรณยุกต์สามัญ และวรรณยุกต์ตรี

ภาพที่ 4 : เปรียบเทียบลักษณะเชิงกลศาสตร์ของวรรณยุกต์ในปี ค.ศ. 1962 กับ ค.ศ. 1987

วรรณยุกต์ในปี ค.ศ. 1962 (Abramson 1962)



วรรณยุกต์ในปี ค.ศ. 1987 (ปิยฉัตร ปานโรจน์ 2530)



เพื่อให้เห็นภาพวิวัฒนาการของวรรณยุกต์ในภาษาไทย ที่ได้จากงานวิจัยที่กล่าวมาแล้ว
อย่างชัดเจนผู้วิจัยได้นำผลงานวิจัยทั้งหมดมาเปรียบเทียบในรูปของตัวเลขดังนี้

ตารางที่ 3 : เปรียบเทียบลักษณะทางสัทศาสตร์ของวรรณยุกต์ ตั้งแต่ต้นศตวรรษที่ 20 จนถึงปัจจุบัน

วรรณยุกต์	โสัทศาสตร์			กลศาสตร์*		
	โจนส์ (Jones 1918)	เฮนเดอร์สัน (Henderson 1949)	เฮนเดอร์สัน (Henderson 1982)	แบรดเลย์ (Bradley 1911)	เอเบรมสัน (Abramson 1962)	ปิยจักร 1987
1. สามัญ	┌ 332	┌ 33	┌ 33	┌ 332	┌ 332	┌ 32
2. เอก	┌ 22	┌ 22	┌ 21	┌ 221	┌ 21	┌ 21
3. โท	┌ 31	┌ 51	┌ 52	┌ 31	┌ 451	┌ 451
4. ตี	┌ 341	┌ 343	┌ 34	┌ 341	┌ 343	┌ 34
5. จัตวา	┌ 14	┌ 14	┌ 14	┌ 35	┌ 215	┌ 213

*ตัวเลขแสดงวรรณยุกต์ในงานวิจัยเชิงกลศาสตร์เป็นค่าสัมพัทธ์เชิงกล (relative acoustic value) โดยกำหนดให้เลข 5 แทนความถี่ที่สูงที่สุดเมื่อเปรียบเทียบในงานวิจัยนั้น เรียงลงมาตามลำดับจนถึงเลข 1 แทนค่าความถี่ที่ต่ำที่สุด

จากการทบทวนวรรณกรรมที่เกี่ยวข้องทั้งหมดนั้น สามารถแบ่งออกเป็น 3 ยุค คือ ช่วงปี ค.ศ. 1911-1918, ค.ศ. 1949-1962 และ ค.ศ. 1982-1987 ซึ่งผลการศึกษาวรรณยุกต์ในยุคคลมัยที่แตกต่างกันนี้ แสดงให้เห็นถึงการเปลี่ยนแปลงของวรรณยุกต์ในภาษาไทยมาโดยตลอด สำหรับการวิจัยครั้งนี้ ผู้วิจัยต้องการศึกษาวรรณยุกต์ในปัจจุบันที่พูดโดยผู้บอกภาษาที่มีอายุต่างกัน เพื่อศึกษาการแปรของวรรณยุกต์ตามกลุ่มอายุโดยใช้ผู้บอกภาษา 3 กลุ่มอายุ เพื่อให้สอดคล้องกับช่วงเวลาที่พบความเปลี่ยนแปลงว่ามี 3 ช่วงเวลา โดยแบ่งกลุ่มผู้บอกภาษาออกเป็น 3 กลุ่ม คือ กลุ่มอายุ 50-60 ปี กลุ่มอายุ 30-40 ปี และกลุ่มอายุ 10-20 ปี