

### การแปรของวรรณยุกต์โทตามวจนลีลา

หลังจากที่ได้นำเสนอรูปแบบการแปรของวรรณยุกต์โทตามระดับอายุผู้พูดแล้ว ผู้วิจัยจะขอเสนอผลการวิเคราะห์ และรูปแบบการแปรของวรรณยุกต์โทตามวจนลีลา ซึ่งในสมมติฐานงานวิจัย ผู้วิจัยคาดว่าจะมีรูปแบบการแปรตามวจนลีลา 3 แบบ ดังนี้

1. ลีลาการอ่าน เป็นการอ่านบทความ ถือว่าเป็นลีลาที่เป็นทางการ
2. ลีลาสัมภาษณ์ช่วงต้น เป็นลีลาช่วงเริ่มต้นในการสัมภาษณ์พูดคุย ถือว่าเป็นลีลาที่ไม่เป็นทางการ แต่การใช้ภาษาจะค่อนข้างเป็นทางการมากกว่าลีลาการสัมภาษณ์ช่วงท้าย
3. ลีลาสัมภาษณ์ช่วงท้าย เป็นลีลาช่วงหลังในการสัมภาษณ์พูดคุย ถือว่าเป็นลีลาที่ไม่เป็นทางการ และการใช้ภาษาจะค่อนข้างเป็นทางการน้อยกว่าลีลาการสัมภาษณ์ช่วงต้น

ผู้วิจัยจะเสนอรูปแบบการแปรออกเป็น 2 ตอน คือ ตอนแรก จะเสนอข้อมูลว่าในแต่ละลีลา กลุ่มประชากรทั้ง 3 กลุ่มอายุใช้รูปแบบวรรณยุกต์โทรูปใดบ้าง และอย่างไร ตอนที่สองจะนำการใช้รูปแปรวรรณยุกต์ในแต่ละลีลาของกลุ่มประชากร มาเปรียบเทียบดูความแตกต่างในการใช้ภายในกลุ่มอายุ และระหว่างกลุ่มอายุ เพื่อเสนอรูปแบบการแปรตามวจนลีลาต่อไป โดยจะพิจารณาและวิเคราะห์เป็นกลุ่มอายุ 2 กลุ่มตามที่ได้ปรากฏผลจากการวิเคราะห์การแปรตามกลุ่มอายุที่เสนอไว้ใน 5.2 (ดูรายละเอียดได้ในตารางที่ 15 และตารางที่ 16)

ตารางที่ 15 : จำนวนครั้งของการปรากฏของรูปแปรวรรณยุกต์โท 5 รูป ใน 3 กลุ่มอายุ

จำแนกตามวจนลีลา

กลุ่มอายุ	ลีลาการอ่าน					ลีลาสัมผัสช่วงคืน					ลีลาสัมผัสช่วงท่าย				
	รูปแปรวรรณยุกต์โท					รูปแปรวรรณยุกต์โท					รูปแปรวรรณยุกต์โท				
	จำนวนครั้ง					จำนวนครั้ง					จำนวนครั้ง				
	ก-ต	ส-ต	ก-ช-ร	ก-ช-ด	ก-ต-ร	ก-ต	ส-ต	ก-ช-ก	ก-ช-ด	ก-ต-ร	ก-ต	ส-ต	ก-ช-ร	ก-ช-ด	ก-ต-ร
1. 55-60 ปี	225.00	10.00	-	-	-	426.00	49.00	2.00	-	-	353.00	58.00	3.00	-	-
รวม	235.00					477.00					414.00				
2. 35-40 ปี	131.00	93.00	-	-	-	265.00	162.00	13.00	-	-	234.00	161.00	24.00	-	-
รวม	224.00					440.00					419.00				
3. 15-20 ปี	40.00	-	129.00	84.00	-	31.00	-	208.00	78.00	70.00	26.00	3.00	219.00	59.00	80.00
รวม	253.00					387.00					387.00				

ตารางที่ 16 : อัตราร้อยละของการปรากฏของรูปแปรวรรณยุกต์โท ใน 3 กลุ่มอายุ จำแนกตามวจนลีลา

กลุ่มอายุ	ลีลาการอ่าน					ลีลาสัมผัสช่วงต้น					ลีลาสัมผัสช่วงท้าย				
	รูปแปรวรรณยุกต์โท					รูปแปรวรรณยุกต์โท					รูปแปรวรรณยุกต์โท				
	คิดเป็นร้อยละ					คิดเป็นร้อยละ					คิดเป็นร้อยละ				
	ก-ต	ส-ต	ก-ข-ร	ก-ข-ด	ก-ต-ท	ก-ต	ส-ต	ก-ข-ร	ก-ข-ด	ก-ต-ท	ก-ต	ส-ต	ก-ข-ร	ก-ข-ด	ก-ต-ท
1. 55-60 ปี	95.74	4.26	-	-	-	89.31	10.27	0.42	-	-	85.27	14.00	0.73	-	-
รวม	100.00					100.00					100.00				
2. 35-40 ปี	58.48	41.52	-	-	-	60.23	36.82	2.95	-	-	55.85	38.43	5.72	-	-
รวม	100.00					100.00					100.00				
3. 15-20 ปี	15.81	-	50.99	33.20	-	8.01	-	53.75	20.16	18.08	6.72	0.78	56.59	15.25	20.66
รวม	100.00					100.00					100.00				

ในตารางที่ 15 และที่ 16 ผู้วิจัยได้นำเสนอจำนวนครั้งและอัตราร้อยละในการปรากฏของรูปแปรวรรณยุกต์โท จำแนกตามวจนลีลาใน 3 กลุ่มอายุ เพื่อแสดงให้เห็นถึงความถี่ของการปรากฏในทั้ง 3 กลุ่มอายุ ก่อนที่จะนำความถี่ของกลุ่มอายุ 55-60 ปี และ 35-40 ปี มารวมกันในแต่ละลีลาเพื่อรวมให้เหลือเพียง 2 กลุ่มอายุ คือ กลุ่มผู้ใหญ่ และ กลุ่มเด็กรุ่นใหม่ (ตามที่ได้เสนอไว้ในหัวข้อ 5.2 ความสัมพันธ์ระหว่างรูปแปรวรรณยุกต์กับกลุ่มอายุ)

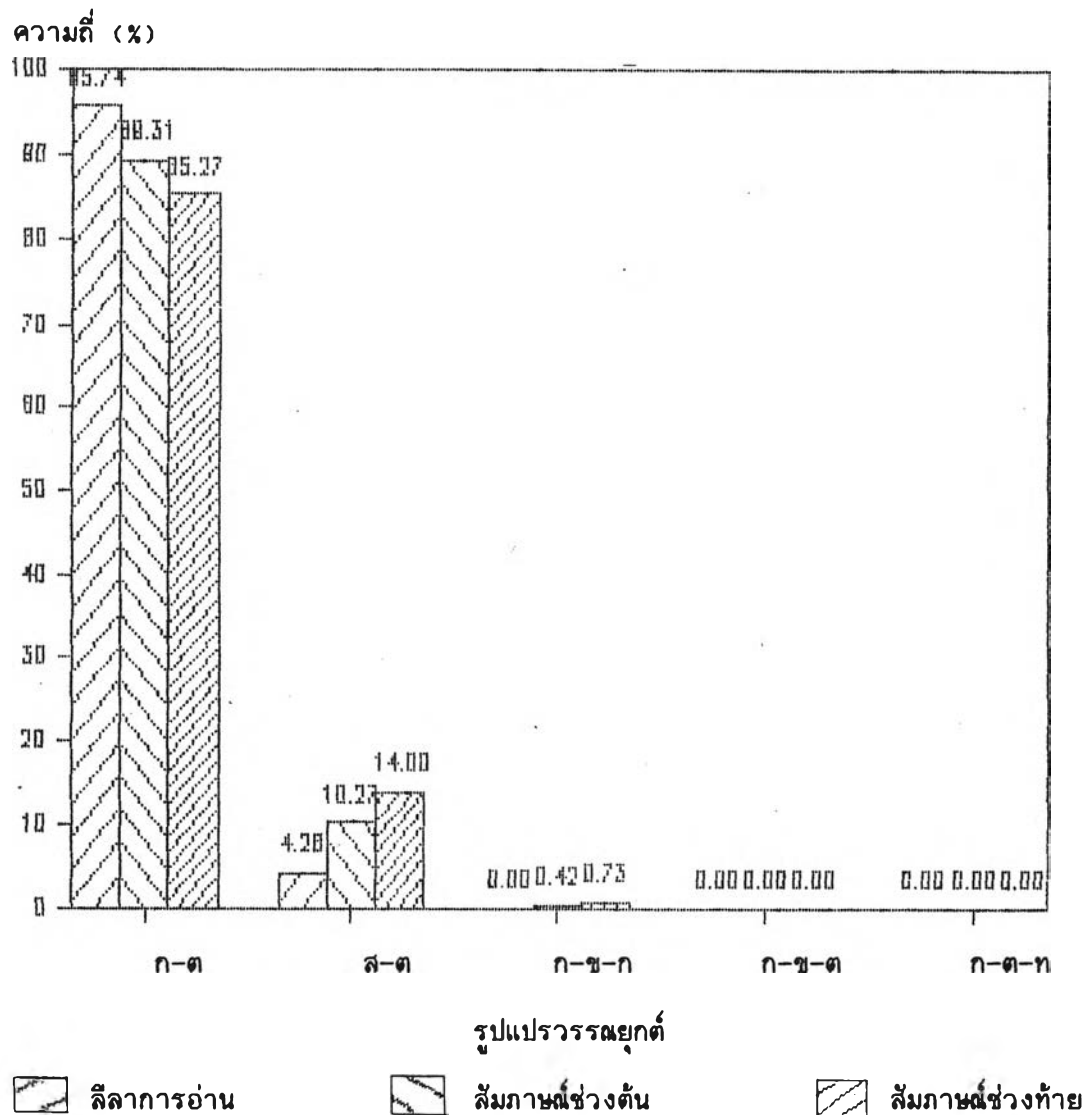
#### 6.1 ความแตกต่างในการออกเสียงวรรณยุกต์โทตามวจนลีลาใน 3 กลุ่มอายุ

##### 6.1.1 กลุ่มอายุ 55-60 ปี

จากตารางที่ 16 ข้างต้น เราจะเห็นว่า กลุ่มอายุ 55-60 ปี มีการใช้รูปแปรวรรณยุกต์โทในทั้ง 3 ลีลา รวมทั้งสิ้น 3 รูปแปร คือ รูปแปรวรรณยุกต์ กลาง-ตก, สูง-ตก และ กลาง-ขึ้น-กลาง แต่จะมีเพียงลีลาการอ่านเท่านั้น ที่กลุ่มอายุ 55-60 ปีนี้ ใช้รูปแปรวรรณยุกต์เพียง 2 รูปแปรเท่านั้น คือ กลาง-ตก และสูง-ตก จะสังเกตได้ว่า ในลีลาการอ่านซึ่งถือว่าเป็นลีลาที่เป็นทางการ กลุ่มอายุนี้จะไม่มีการใช้รูปแปรวรรณยุกต์ กลาง-ขึ้น-กลาง ซึ่งถือว่าเป็นรูปแปรเด่นของกลุ่มอายุ 15-20 ปี แต่ในลีลาการสัมภาษณ์ช่วงต้น และ ช่วงท้าย ซึ่งถือว่าเป็นลีลาที่ไม่เป็นทางการ กลับมีการใช้รูปแปรนี้ (0.73%) (ดูรายละเอียดเปรียบเทียบการใช้รูปแปรแต่ละรูปในกลุ่มอายุ 55-60 ปีได้จากภาพที่ 16)

ภาพที่ 16 : เปรียบเทียบการใช้รูปแปรรวดยุกต์โทในกลุ่มผู้ใหญ่ อายุ 55-60 ปี

จำแนกตามวัจนลีลา



จากภาพข้างต้น เราจะสามารถเห็นความถี่ของการใช้รูปแปรรวดยุกต์ กลาง-ตก ในกลุ่มอายุนี้มีอัตราลดลงในลีลาที่ไม่เป็นทางการ คือ ในลีลาการอ่าน 95.74%, ในลีลาการสัทภาพช่วงต้น 89.31% และในลีลาสัทภาพช่วงท้าย 85.27% แต่ในทางตรงกันข้าม การใช้รูปแปรรวดยุกต์ สูง-ตก และ กลาง-ขึ้น-กลาง ซึ่งเป็นรูปแปรรวดยุกต์เด่นของกลุ่มอายุ 35-40 ปี และ 15-20 ปี ตามลำดับ มีเปอร์เซ็นต์สูงขึ้นในลีลาที่ไม่เป็นทางการ

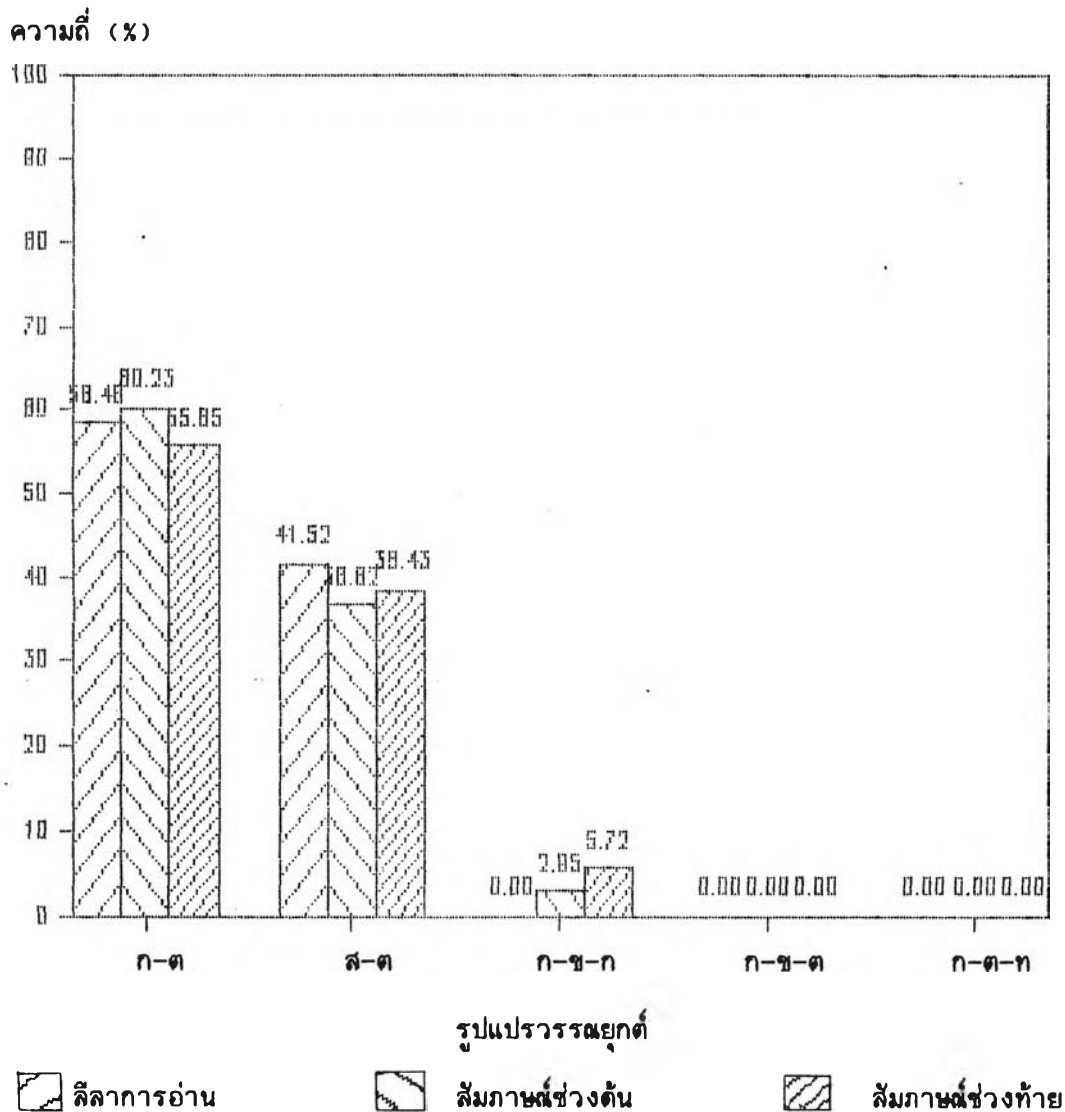
จากที่กล่าวมาทั้งหมด ผู้วิจัยพบว่า กลุ่มอายุ 55-60 ปี จะใช้รูปแปรรวดยุกต์กลาง-ตก ซึ่งเป็นรูปแปรรวดยุกต์เด่นในกลุ่มตัวเองเพิ่มมากขึ้นในลีลาที่เป็นทางการ

เนื่องจากมีความระมัดระวังในการใช้ภาษามากขึ้น โดยเฉพาะอย่างยิ่งในลีลาการอ่าน ซึ่งเป็นลีลาที่เป็นทางการมาก จะเห็นว่า กลุ่มอายุนี้จะไม่มีการใช้รูปแปรวรรณยุกต์ กลาง-ขึ้น-กลาง เลย แต่กลับใช้รูปแปรวรรณยุกต์ กลาง-ตก ถึง 95.74% และใช้รูปแปรวรรณยุกต์ สูง-ตก เพียง 4.28% เท่านั้น นอกจากนี้ เราจะพบว่า กลุ่มอายุนี้จะใช้รูปแปรวรรณยุกต์ สูง-ตก และ กลาง-ขึ้น-กลาง มากขึ้น ในลีลาที่ไม่เป็นทางการ ซึ่งอาจจะเนื่องมาจากผู้พูดเริ่มมีความคุ้นเคย และเป็นกันเองในการสนทนา จึงไม่มีความระมัดระวังในการใช้ภาษา จะเห็นว่า รูปแปรวรรณยุกต์ กลาง-ขึ้น-กลาง ซึ่งพบมากในกลุ่มเด็กอายุ 15-20 ปี จะปรากฏเฉพาะในลีลาการสัมภาษณ์ช่วงท้ายของกลุ่มอายุนี้เท่านั้น

#### 6.1.2 กลุ่มอายุ 35-40 ปี

จากตารางที่ 16 ข้างต้น เราจะเห็นว่า กลุ่มอายุ 35-40 ปี มีการใช้รูปแปรวรรณยุกต์โทในทั้ง 3 ลีลา รวมทั้งสิ้น 3 รูปแปร เหมือนกับกลุ่มอายุ 55-60 ปี คือ รูปแปรวรรณยุกต์ กลาง-ตก สูง-ตก และกลาง-ขึ้น-กลาง สำหรับในลีลาการอ่านก็เช่นเดียวกันกับกลุ่มอายุ 55-60 ปี กลุ่มอายุ 35-40 ปี ก็มีการใช้รูปแปรวรรณยุกต์เพียง 2 รูปแปร เท่านั้น คือ รูปแปรวรรณยุกต์ กลาง-ตก และ สูง-ตก (ดูรายละเอียดเปรียบเทียบการใช้รูปแปรแต่ละรูปในกลุ่มอายุ 35-40 ปีได้จากภาพที่ 17)

ภาพที่ 17 : เปรียบเทียบการใช้รูปแปรรวดยุกต์โทในกลุ่มผู้ใหญ่ อายุ 35-40 ปี  
จำแนกตามวันลีลา



จากภาพที่ 17 เราจะเห็นว่าความถี่ของการใช้รูปแปรรวดยุกต์กลาง-ตก และ สูง-ตก ในกลุ่มอายุนี้ มีอัตราเฉลี่ยใกล้เคียงกันในแต่ละลีลา จนไม่สามารถบอกลักษณะที่แน่นอนได้ แต่จะสังเกตได้ว่า อัตราการใช้รูปแปรรวดยุกต์ กลาง-ตก ในกลุ่มอายุนี้ น้อยกว่ากลุ่มอายุ 55-60 ปี แต่อัตราการใช้รูปแปรรวดยุกต์ สูง-ตก สูงกว่ากลุ่มอายุ 55-60 ปี กล่าวคือ ในกลุ่มอายุ 35-40 ปี มีการปรากฏของรูปแปรรวดยุกต์กลาง-ตก ในลีลาการอ่าน, การลัมภาพษ์ช่วงต้น และช่วงท้าย เพียง 58.48%, 60.23% และ 55.85% ตามลำดับ แต่ในกลุ่มอายุ 55-60 ปี มีการปรากฏของรูปแปรรวดยุกต์ กลาง-ตก ในลีลาการอ่าน, การ

สัมผัสภาพช่วงต้น และช่วงท้าย สูงถึง 95.74%, 89.31% และ 85.27% ตามลำดับ

สำหรับรูปแปรรวดยุคต์ สูง-ตก ในกลุ่มอายุ 35-40 ปี มีการปรากฏในลีลาการอ่านถึง 41.52% ลีลาสัมผัสภาพช่วงต้นถึง 36.82% และลีลาสัมผัสภาพช่วงท้ายถึง 38.43% แต่ในกลุ่มอายุ 55-60 ปี มีการปรากฏในลีลาการอ่านเพียง 4.26% ลีลาสัมผัสภาพช่วงต้นเพียง 10.27% และลีลาสัมผัสภาพช่วงท้ายเพียง 14%

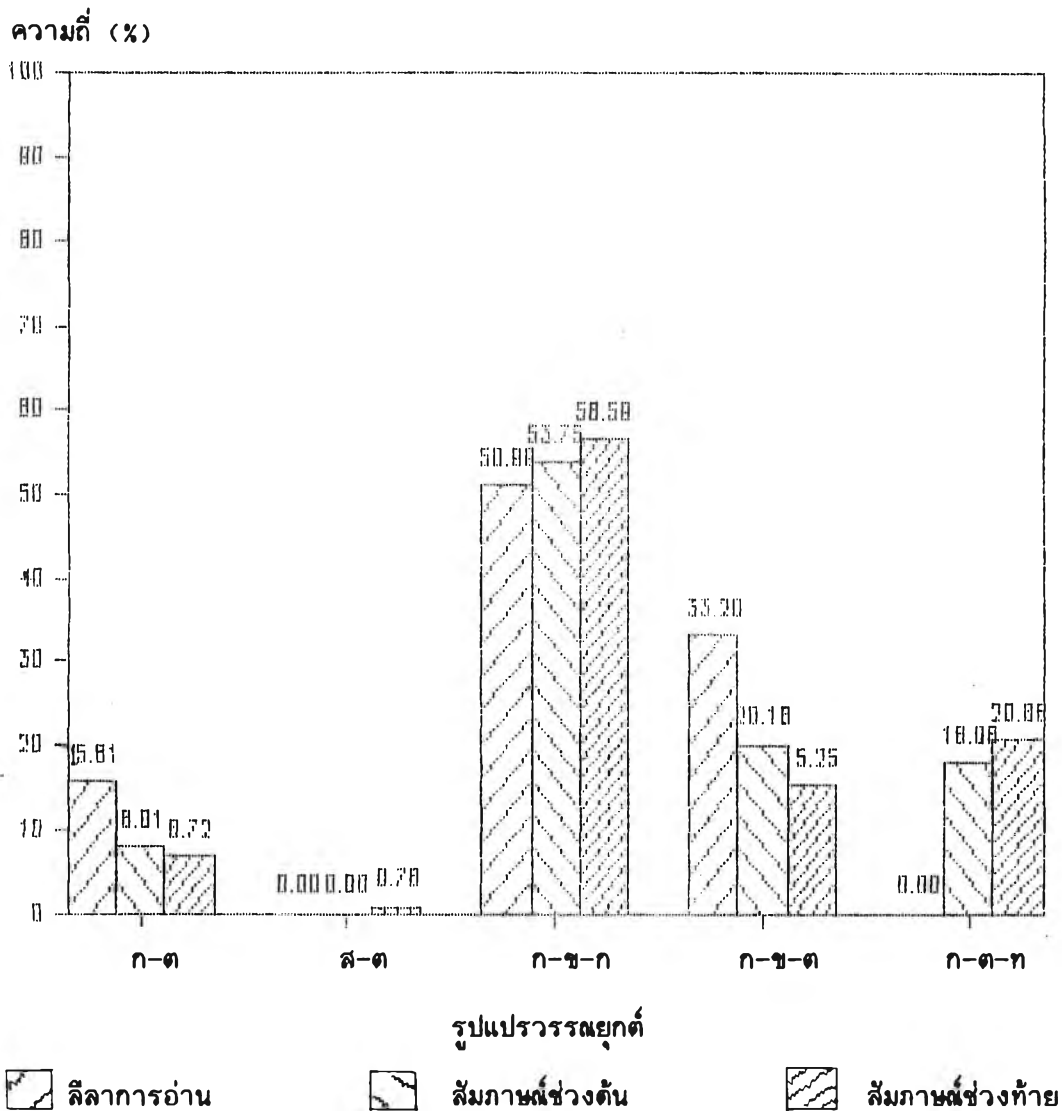
จากที่กล่าวมาข้างต้น ผู้วิจัยพบว่า กลุ่มอายุ 35-40 ปี มีการใช้รูปแปรรวดยุคต์ กลาง-ตก และสูง-ตก ในอัตราที่ใกล้เคียงกัน ในทั้ง 3 ลีลา ซึ่งอาจเนื่องมาจากกลุ่มอายุนี้มีรูปแปรเด่น คือ รูปแปรรวดยุคต์ สูง-ตก ดังนั้น จึงคงมีการใช้รูปแปรนี้มากอยู่ แต่ในขณะเดียวกัน ก็หันมาใช้รูปแปรรวดยุคต์เด่นของกลุ่มอายุ 55-60 ปี ด้วย อย่างไรก็ตาม กลุ่มอายุ 35-40 ปีนี้ก็ยังคงมีการใช้รูปแปรรวดยุคต์เด่นของกลุ่มอายุ 15-20 ปี คือ รูปแปรรวดยุคต์ กลาง-ขึ้น-กลาง ด้วย ในลีลาสัมผัสภาพช่วงต้น 2.85% และลีลาสัมผัสภาพช่วงท้าย 5.72% จะเห็นว่า มีอัตราการใช้เพิ่มขึ้นในลีลาที่ไม่เป็นทางการ ดังเช่นเดียวกันกับกลุ่มอายุ 55-60 ปี ซึ่งนี่เป็นการแสดงว่า รูปแปรรวดยุคต์ กลาง-ขึ้น-กลาง เป็นรูปแปรรวดยุคต์ที่พบในกลุ่มผู้ใหญ่เฉพาะในลีลาที่ไม่เป็นทางการ เราอาจจะกล่าวได้ว่า รูปแปรรวดยุคต์กลาง-ขึ้น-กลาง เป็นรูปแปรที่ไม่เป็นทางการของกลุ่มผู้ใหญ่ ในขณะที่รูปแปรรวดยุคต์ กลาง-ตก และสูง-ตก เป็นรูปแปรที่เป็นทางการของกลุ่มผู้ใหญ่

### 6.1.3 กลุ่มอายุ 15-20 ปี

จากตารางที่ 16 ข้างต้น เราจะเห็นว่า กลุ่มอายุ 15-20 ปี มีการใช้รูปแปรรวดยุคต์โทในทั้ง 3 ลีลา รวมทั้งสิ้น 5 รูปแปร ซึ่งต่างจากกลุ่มอายุ 55-60 ปี และ 35-40 ปี แต่ในลีลาการสัมผัสภาพช่วงต้น จะใช้รูปแปรรวดยุคต์เพียง 4 รูปแปร คือ รูปแปรรวดยุคต์ กลาง-ตก, กลาง-ขึ้น-กลาง, กลาง-ขึ้น-ตก และกลางระดับ-ตกข้างท้าย และในลีลาการอ่าน จะใช้รูปแปรรวดยุคต์เพียง 3 รูปแปร คือ รูปแปรรวดยุคต์ กลาง-ตก, กลาง-ขึ้น-กลาง และกลาง-ขึ้น-ตก ส่วนในลีลาสัมผัสภาพช่วงท้าย จะใช้รูปแปรรวดยุคต์ทุกรูปแปร (ดูรายละเอียดเปรียบเทียบการใช้รูปแปรแต่ละรูปในกลุ่มอายุ 15-20 ปีได้จากภาพที่ 18)



ภาพที่ 18 : เปรียบเทียบการใช้รูปแปรรรณยุกต์โทในกลุ่มเด็กรุ่นใหม่ อายุ 15-20 ปี  
จำแนกตามวันลีลา



จากภาพที่ 18 เราจะเห็นว่า ความถี่ของการใช้รูปแปรรรณยุกต์กลาง-ตก ซึ่งเป็นรูปแปรเด่นของกลุ่มผู้ใหญ่ มีอัตราลดลงในการพูดของกลุ่มเด็กรุ่นใหม่ในลีลาที่ไม่เป็นทางการเช่นเดียวกับกลุ่มอายุอื่น ๆ ซึ่งอาจกล่าวได้ว่า รูปแปรรรณยุกต์นี้เป็นรูปแปรรรณยุกต์ที่เป็นทางการในทุกกลุ่มอายุ เป็นที่น่าสังเกตว่า รูปแปรรรณยุกต์ สูง-ตก จะเกิดในกลุ่มอายุนี้ เฉพาะในลีลาที่ไม่เป็นทางการเท่านั้น คือ ลีลาสัมผัสช่วงท้าย 0.78%

สำหรับรูปแปรรรณยุกต์เด่นในกลุ่มอายุนี้ คือ รูปแปรรรณยุกต์กลาง-ขึ้น-กลาง, กลาง-ขึ้น-ตก และ กลางระดับ-ตกข้างท้าย มีอัตราการใช้ในแต่ละลีลาที่น่าสนใจคือ

จะใช้รูปแปรวรรณยุกต์ กลาง-ขึ้น-กลาง และกลางระดับ-ตกข้างท้าย เพิ่มขึ้น ในลีลาที่ไม่เป็นทางการ โดยเฉพาะจะสังเกตได้ว่า รูปแปรวรรณยุกต์ กลางระดับ-ตกข้างท้าย จะไม่ปรากฏเลยในลีลาที่เป็นทางการ คือ ลีลาการอ่าน 0% อาจกล่าวได้ว่ารูปแปรวรรณยุกต์นี้เป็นรูปแปรวรรณยุกต์ที่พบเฉพาะในลีลาที่ไม่เป็นทางการในกลุ่มอายุนี้ ส่วนรูปแปรวรรณยุกต์ กลาง-ขึ้น-ตกกลับมีเปอร์เซ็นต์การใช้ต่างไปจาก 2 รูปแปรแรก คือ มีแนวโน้มการใช้ลดลง ในลีลาที่ไม่เป็นทางการ ซึ่งอาจเป็นเพราะรูปแปรวรรณยุกต์นี้มีลักษณะจุดท้ายของเสียง อยู่ในระดับเสียงต่ำเหมือนรูปแปรวรรณยุกต์ กลาง-ตก ซึ่งต่างจากรูปแปร 2 รูปข้างต้นซึ่งมีลักษณะจุดท้ายของเสียงอยู่ในระดับเสียงกลาง จึงทำให้กลุ่มอายุนี้มีการใช้รูปแปรนี้ลดลง

จากที่กล่าวถึงความแตกต่างในการออกเสียงวรรณยุกต์โทตามวัจนลีลา ใน 3 กลุ่มอายุมาทั้งหมด ผู้วิจัยพบว่า ลักษณะการใช้รูปแปรวรรณยุกต์โทในแต่ละลีลาของกลุ่มอายุ 55-60 ปี และ 35-40 ปี มีลักษณะที่คล้ายคลึงกันมาก แต่ต่างจากกลุ่มอายุ 15-20 ปี ดังนั้น ผู้วิจัยจึงนำความถี่ของการใช้รูปแปรวรรณยุกต์ของ 2 กลุ่มอายุนี้ มารวมกันในแต่ละลีลา แล้วนำมาเปรียบเทียบกับกลุ่มอายุ 15-20 ปี ดังรายละเอียดในตารางที่ 17

ตารางที่ 17 : อัตราการปรากฏของรูปแปรวรรณยุคโท 5 รูป ใน 2 กลุ่มอายุ: กลุ่มผู้ใหญ่ และกลุ่มเด็กรุ่นใหม่ จำแนกตามวิชาศิลปะ

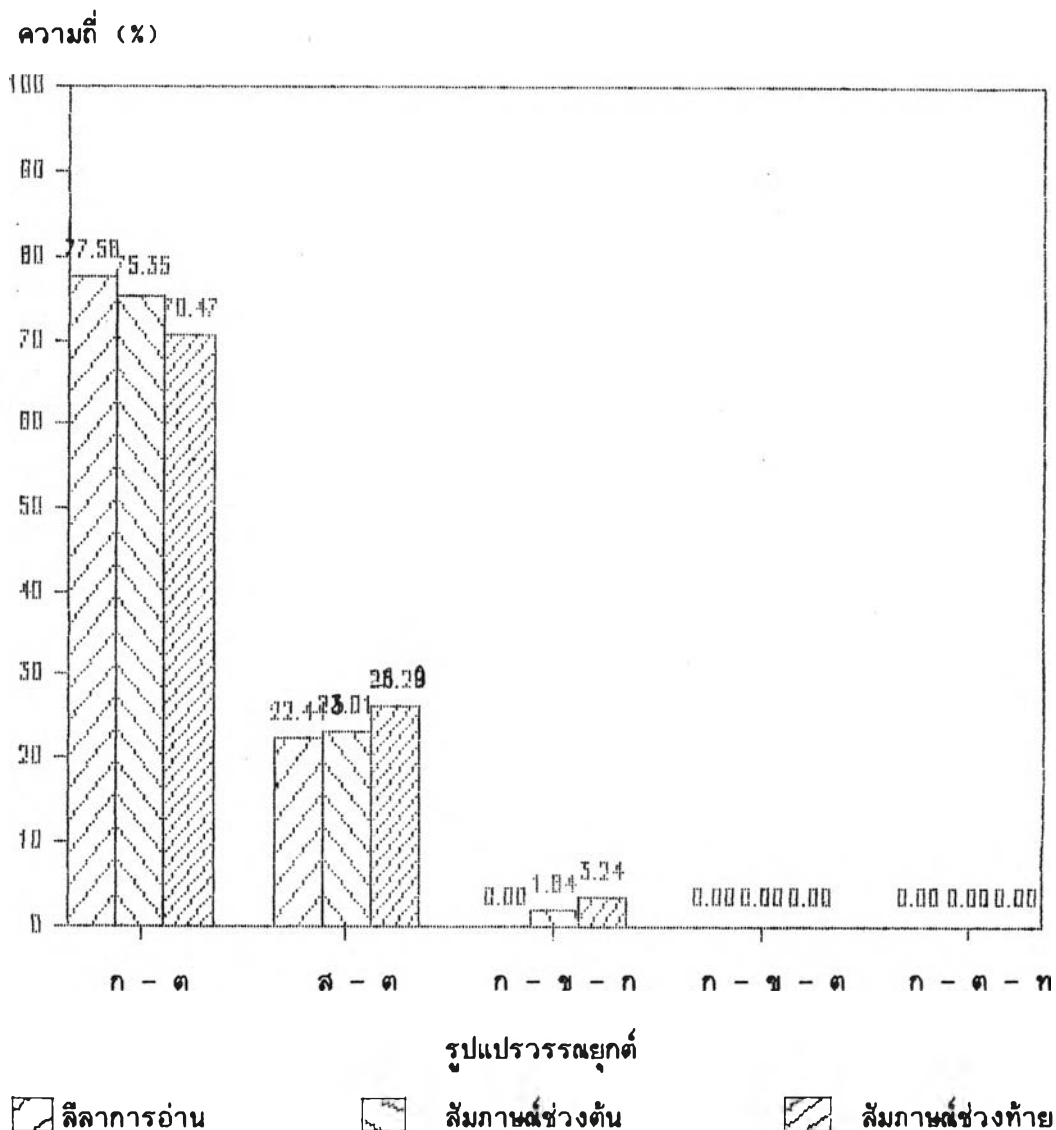
กลุ่ม อายุ + วิชา ศิลปะ วรรณยุค	กลุ่มผู้ใหญ่ (35-50 และ 51-60 ปี)						กลุ่มเด็กรุ่นใหม่ (15-20 ปี)					
	เวลาการอ่าน		ลีลาลีลาขั้น		ลีลาลีลาขั้น		ลีลาการอ่าน		ลีลาลีลาขั้น		ลีลาลีลาขั้น	
			ช่วงต้น		ช่วงท้าย				ช่วงต้น		ช่วงท้าย	
	ครั้ง	%	ครั้ง	%	ครั้ง	%	ครั้ง	%	ครั้ง	%	ครั้ง	%
ก-ต	356.00	77.56	691.00	76.35	527.00	70.47	40.00	19.81	31.00	3.01	26.00	9.72
ส-ต	103.00	22.44	211.00	23.01	219.00	26.23	0.00	0.00	0.00	0.00	3.00	0.78
ก-ข-ก	0.00	0.00	15.00	1.64	27.00	3.24	123.00	50.39	208.00	53.75	219.00	36.59
ก-ข-ต	0.00	0.00	0.00	0.00	0.00	0.00	84.00	35.20	78.00	20.16	59.00	16.25
ก-ต-ท	0.00	0.00	0.00	0.00	0.00	0.00	0.00	0.00	70.00	16.09	80.00	25.67
รวม	459.00	100.00	917.00	100.00	833.00	100.00	253.00	100.00	387.00	100.00	387.00	100.00



6.2 ความแตกต่างในการออกเสียงวรรณยุกต์โทตามวจนลีลาในกลุ่มผู้ใหญ่และกลุ่มเด็กรุ่นใหม่

จากตารางที่ 17 ผู้วิจัยได้นำเปอร์เซ็นต์ของการปรากฏรูปแปรวรรณยุกต์ 5 รูป ในแต่ละลีลา ใน 2 กลุ่มอายุ คือ กลุ่มผู้ใหญ่ (กลุ่มอายุ 55-60 ปี และ 35-40 ปี) และกลุ่มเด็กรุ่นใหม่ (กลุ่มอายุ 15-20 ปี) มาเสนอในรูปแบบกราฟแท่ง ดังภาพที่ 19 และที่ 20

ภาพที่ 19 : เปรียบเทียบการปรากฏของรูปแปรวรรณยุกต์โทใน 3 วจนลีลา ในกลุ่มผู้ใหญ่ (55-60 ปี และ 35-40 ปี)



6.2.1 กลุ่มผู้ใหญ่ มีการออกเสียงวรรณยุกต์โท หรือใช้รูปแปรวรรณยุกต์โทตาม วัจนลีลา ดังนี้

ก. ลีลาการอ่าน

กลุ่มผู้ใหญ่ อายุ 55-60 ปี และ 35-40 ปี ใช้รูปแปรวรรณยุกต์ กลาง-ตก มากที่สุด คือ ประมาณ 77.56% และใช้รูปแปรวรรณยุกต์ สูง-ตก เพียง 22.44% และที่น่าสังเกตคือ จะไม่ใช้รูปแปรวรรณยุกต์กลาง-ขึ้น-กลาง, กลาง-ขึ้น-ตก และกลางระดับ-ตกข้างท้าย เลยในลีลา นี้ ซึ่งถือว่าเป็นลีลาที่เป็นทางการ

ข. ลีลาสัมภาษณ์ช่วงต้น

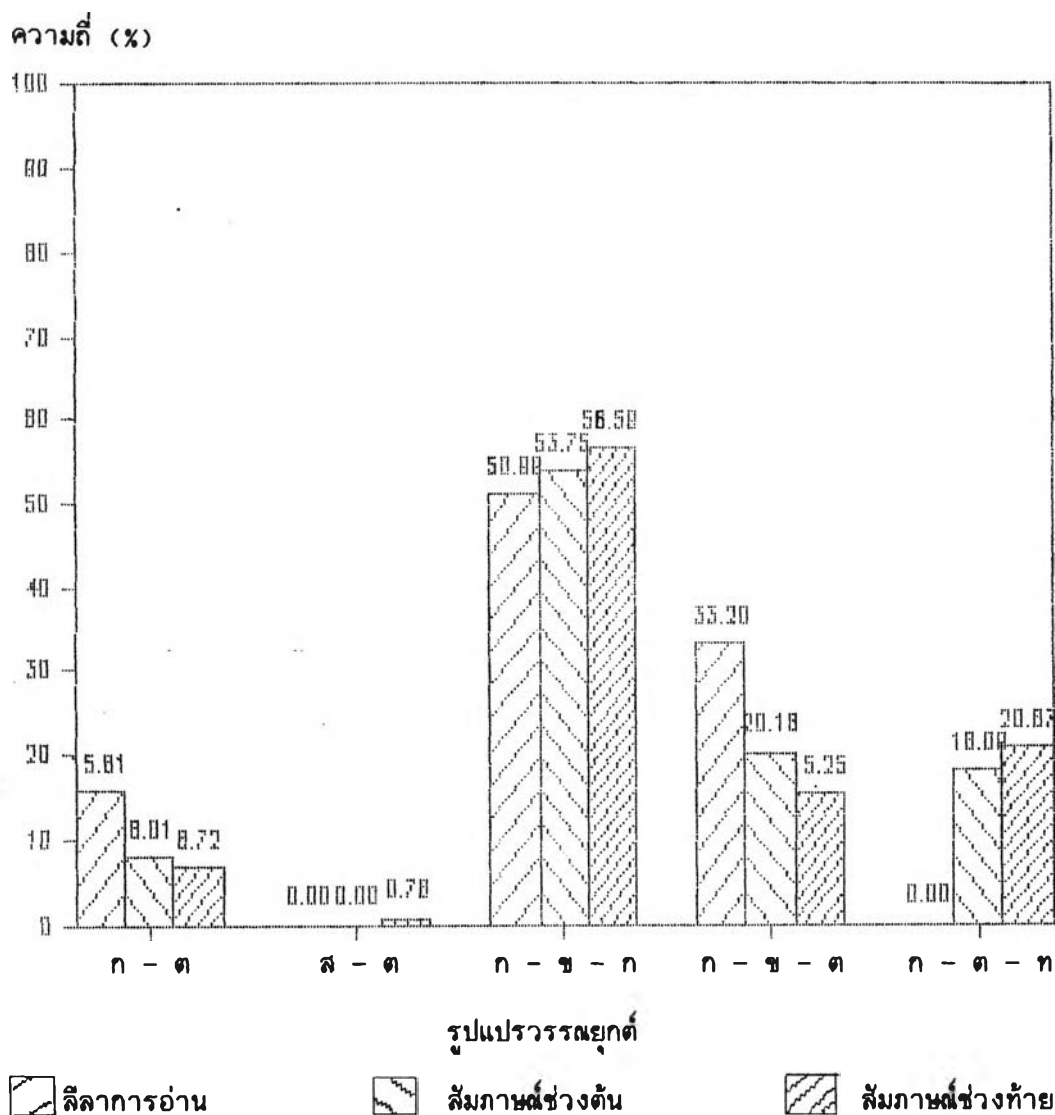
ในลีลา นี้ ซึ่งจัดว่าค่อนข้างเป็นทางการ กลุ่มผู้ใหญ่ ยังใช้รูปแปร วรรณยุกต์ กลาง-ตก มากที่สุด ประมาณ 75.35% รองลงมา คือ รูปแปรวรรณยุกต์ สูง-ตก 23% และ รูปแปรวรรณยุกต์ กลาง-ขึ้น-กลาง ซึ่งเป็นรูปแปรวรรณยุกต์ของกลุ่มเด็กรุ่นใหม่ 1.64%

ค. ลีลาสัมภาษณ์ช่วงท้าย

ในลีลาซึ่งไม่เป็นทางการ กลุ่มผู้ใหญ่ก็ยังคงใช้รูปแปรวรรณยุกต์ กลาง-ตก มากที่สุดเช่นเดิมคือ 70.47% รองลงมา คือ รูปแปรวรรณยุกต์ สูง-ตก ประมาณ 26.29% และใช้รูปแปรวรรณยุกต์ กลาง-ขึ้น-กลาง ถึง 3.24% เป็นที่น่าสังเกตว่า ในลีลา นี้ ซึ่งถือว่าเป็นลีลาที่ไม่เป็นทางการ และใช้ภาษาเป็นทางการน้อยกว่าการสัมภาษณ์ช่วงต้น มีการใช้รูปแปรวรรณยุกต์ กลาง-ขึ้น-กลาง ของเด็กรุ่นใหม่มากกว่าในลีลาสัมภาษณ์ช่วงต้น แต่ ในลีลา นี้กลุ่มผู้ใหญ่ก็ยัง ไม่ใช้รูปแปรวรรณยุกต์ กลาง-ขึ้น-ตก กับ กลางระดับ-ตกข้างท้าย เลย

กล่าวโดยสรุป ใน 3 ลีลา นี้ กลุ่มผู้ใหญ่ใช้รูปแปรวรรณยุกต์โท กลาง-ตก เป็นเปอร์เซ็นต์ที่สูงที่สุด และใช้รูปแปรวรรณยุกต์ สูง-ตก เป็นเปอร์เซ็นต์ที่รองลงมา ในขณะที่ ใช้รูปแปรวรรณยุกต์ กลาง-ขึ้น-กลาง เฉพาะในลีลาที่ไม่เป็นทางการเท่านั้น คือ ลีลาสัมภาษณ์ ช่วงต้น และช่วงท้าย ซึ่งรายละเอียดจะกล่าวต่อไปในหัวข้อ 6.2.3

ภาพที่ 20 : เปรียบเทียบการปรากฏของรูปแปรวรรณยุกต์โทใน 3 วจนลีลา  
ในกลุ่มเด็กรุ่นใหม่ (อายุ 15-20 ปี)



6.2.2 กลุ่มเด็กรุ่นใหม่ มีการออกเสียงวรรณยุกต์โท หรือใช้รูปแปรวรรณยุกต์โท ตามวจนลีลา ดังนี้

ก. กวีนิพนธ์

กลุ่มเด็กรุ่นใหม่อายุ 15-20 ปีใช้รูปแปรวรรณยุกต์ กลาง-ขึ้น-กลาง มากที่สุด คือ 50.99% รองลงมาคือ รูปแปรวรรณยุกต์ กลาง-ขึ้น-ตก 33.20% และใช้รูปแปรวรรณยุกต์ กลาง-ตก ซึ่งเป็นรูปแปรวรรณยุกต์ของกลุ่มผู้ใหญ่ ถึง 15.81% แต่จะไม่ใช้รูปแปร

วรรณยุกต์ สูง-ตก และ กลางระดับ-ตกข้างท้าย เลย ซึ่งตรงกันข้ามกับลีลาสัมผัสภาษาช่วงท้าย (รายละเอียดจะกล่าวต่อไปในหัวข้อ 6.2.3)

#### ข. ลีลาสัมผัสภาษาช่วงต้น

ในลีลานี้ กลุ่มเด็กรุ่นใหม่ยังคงใช้รูปแปรวรรณยุกต์ กลาง-ขึ้น-กลาง มากที่สุดคือ 53.75% รองลงมาคือ รูปแปรวรรณยุกต์ กลาง-ขึ้น-ตก 20.15% และกลางระดับ-ตกข้างท้าย 18.09% นอกจากนั้น ยังคงใช้รูปแปรวรรณยุกต์ กลาง-ตก ถึง 8% แต่จะไม่ใช้รูปแปรวรรณยุกต์ สูง-ตก เลย ซึ่งเหมือนกับในลีลาการอ่าน

#### ค. ลีลาสัมผัสภาษาช่วงท้าย

สำหรับลีลานี้ กลุ่มเด็กรุ่นใหม่ก็ยังคงใช้รูปแปรวรรณยุกต์ กลาง-ขึ้น-กลาง มากที่สุดเช่นเดิม คือ 56.59% แต่เป็นที่น่าสังเกตว่า ในลีลานี้ กลุ่มเด็กรุ่นใหม่จะใช้รูปแปรวรรณยุกต์อีก 4 รูป คือ กลางระดับ-ตกข้างท้าย, กลาง-ขึ้น-ตก, กลาง-ตก และ สูง-ตก รองลงมาตามลำดับครบหมด ซึ่งต่างจากในลีลาการอ่าน และสัมผัสภาษาช่วงต้น อาจเป็นเพราะว่าลีลานี้เป็นลีลาไม่เป็นทางการ การใช้ภาษาก็ไม่เป็นทางการมากที่สุด ทำให้กลุ่มเด็กรุ่นใหม่ออกเสียงวรรณยุกต์อย่างเป็นธรรมชาติได้มาก

กล่าวโดยสรุป ใน 3 ลีลาที่กล่าวมาข้างต้น กลุ่มเด็กรุ่นใหม่ ใช้รูปแปรวรรณยุกต์ กลาง-ขึ้น-กลาง ในเปอร์เซ็นต์สูงสุด และใช้รูปแปรวรรณยุกต์ กลาง-ขึ้น-ตก ในเปอร์เซ็นต์ที่รองลงมา แต่จะใช้รูปแปรวรรณยุกต์ กลางระดับ-ตกข้างท้าย เฉพาะในลีลาที่ไม่เป็นทางการเท่านั้น คือ ลีลาสัมผัสภาษาช่วงต้น และช่วงท้าย ในขณะที่ใช้รูปแปรวรรณยุกต์สูง-ตก เฉพาะในลีลาสัมผัสภาษาช่วงท้ายเท่านั้น แต่เป็นที่น่าสังเกตว่า กลุ่มเด็กรุ่นใหม่กลับยังคงใช้รูปแปรวรรณยุกต์ กลาง-ตก ในทั้ง 3 ลีลา ถึงแม้ว่าจะใช้ในเปอร์เซ็นต์ที่น้อยมากก็ตาม ซึ่งอาจกล่าวได้ว่า เสียงวรรณยุกต์แบบผู้ใหญ่ ก็ยังคงมีใช้อยู่ในกลุ่มเด็กรุ่นใหม่ ยังไม่ได้หายไป เพียงแต่มีการใช้น้อยลงไปเท่านั้น และบางรูปก็มีใช้เฉพาะลีลาด้วย

#### 6.2.3 ความสัมพันธ์ระหว่างรูปแปรวรรณยุกต์กับวจนลีลา

หลังจากที่ได้ทราบถึงการใช้รูปแปรวรรณยุกต์ของกลุ่มผู้ใหญ่ และกลุ่มเด็กรุ่นใหม่ว่า มีการใช้รูปแปรอะไรบ้างและอย่างไรในแต่ละลีลาแล้ว แต่เรายังไม่ได้เห็นความแตกต่างในแต่ละลีลาว่าใช้ต่างกันอย่างไร ดังนั้น ในหัวข้อ 6.2.3 นี้ ผู้วิจัยจะนำข้อมูลในตารางที่ 17 มาเปรียบเทียบดูความต่างในแต่ละลีลา และจะทดสอบหาค่าไคสแควร์ เพื่อหา

ค่านัยสำคัญ

ในขั้นตั้งสมมติฐาน ผู้วิจัยคาดว่าจะมีการแปรของวรรณยุกต์โทตามวัจนลีลาตัวนอกเหนือจากระดับอายุ โดยผู้วิจัยได้เก็บข้อมูลและวิเคราะห์หารูปแบบการแปรใน 3 ลีลา ซึ่งได้เสนอไปแล้วนั้น ผลการวิเคราะห์ได้แสดงให้เห็นรูปแบบการแปรที่น่าสนใจ ซึ่งผู้วิจัยจะเสนอการเปรียบเทียบ ลักษณะการใช้รูปแปรวรรณยุกต์ และค่าไคสแควร์ ( $\chi^2$ ) ดังนี้

6.2.3.1 ลีลาการอ่าน และ ลีลาสัมผัสช่วงต้น

6.2.3.2 ลีลาการอ่าน และ ลีลาสัมผัสช่วงท้าย

6.2.3.3 ลีลาสัมผัสช่วงต้น และ ลีลาสัมผัสช่วงท้าย

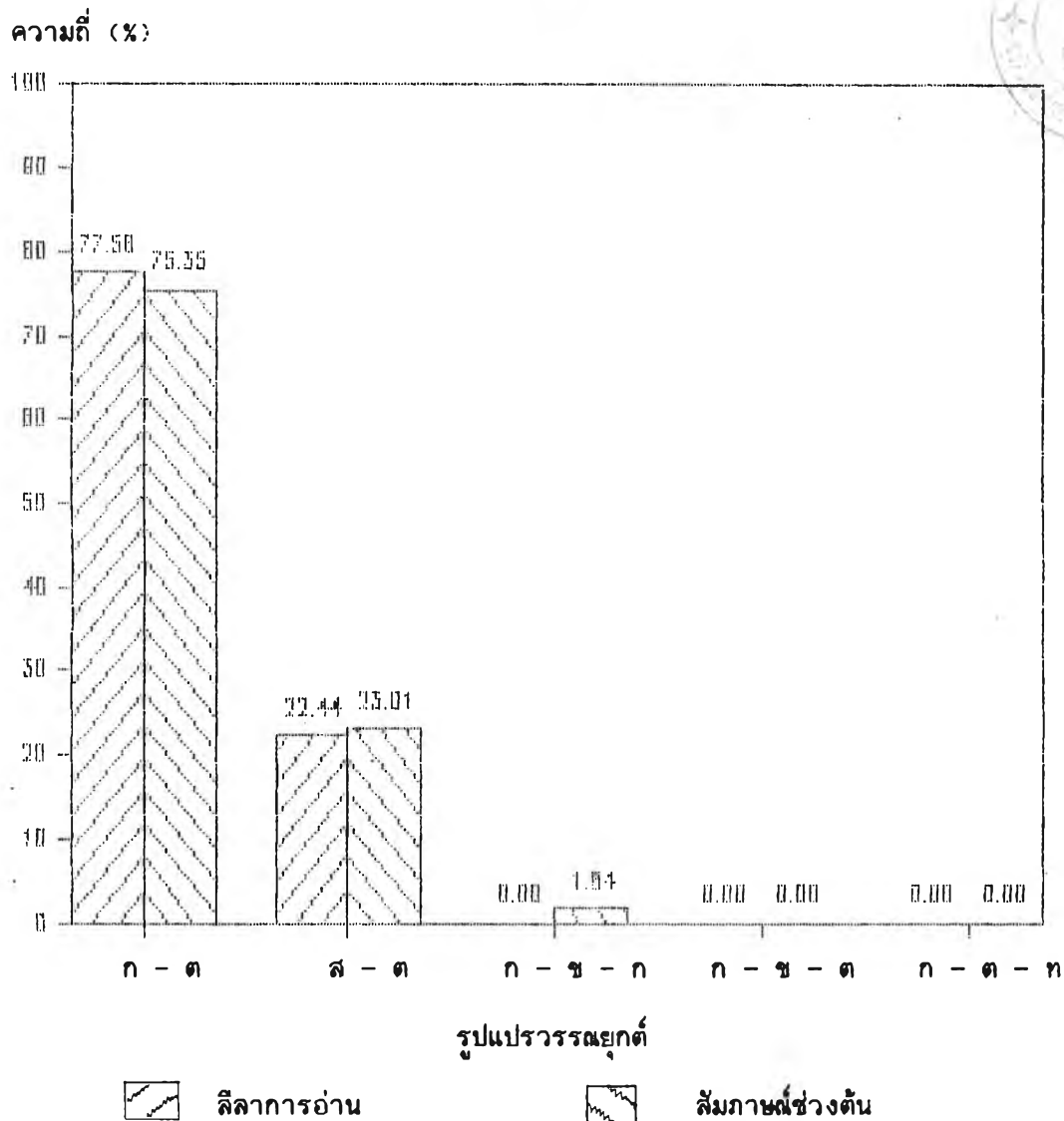
6.2.3.1 ลีลาการอ่าน และ ลีลาสัมผัสช่วงต้น

ก. กลุ่มผู้ใหญ่

ผู้วิจัยได้นำข้อมูลความถี่การใช้รูปแปรวรรณยุกต์ 5 รูป ในลีลาการอ่าน และลีลาสัมผัสช่วงต้น ในกลุ่มอายุนี้มาคำนวณเพื่อทำการทดสอบค่าไคสแควร์ เพื่อหาค่านัยสำคัญในความต่าง ผลที่ได้ ปรากฏว่า ไม่มีความต่างที่มีนัยสำคัญทางสถิติ ( $\chi^2 = 7.73 < 9.94$  ที่ระดับความมีนัยสำคัญ .05) นั่นก็คือ ในกลุ่มผู้ใหญ่ การใช้รูปแปรวรรณยุกต์ กลาง-ตก, สูง-ตก และกลาง-ขึ้น-กลาง ไม่มีความแตกต่างกันในระหว่างลีลาการอ่านกับลีลาสัมผัสช่วงต้น ซึ่งผลการวิเคราะห์นี้ไม่สนับสนุนสมมติฐานที่ตั้งไว้ว่า ในแต่ละกลุ่มอายุจะใช้รูปแปรวรรณยุกต์แต่ละรูปแตกต่างกันในแต่ละวัจนลีลา ดูรายละเอียดเปรียบเทียบการใช้รูปแปรวรรณยุกต์ในลีลาการอ่านและสัมผัสช่วงต้นของกลุ่มผู้ใหญ่ได้ในภาพที่ 21 (ข้อมูลจากตารางที่ 17)



ภาพที่ 21 : การเปรียบเทียบการใช้รูปแปรรวดรูปทึบในกลุ่มผู้ใหญ่ จำแนกตาม  
ลีลาการอ่าน และลีลาสัมภาษณ์ช่วงต้น

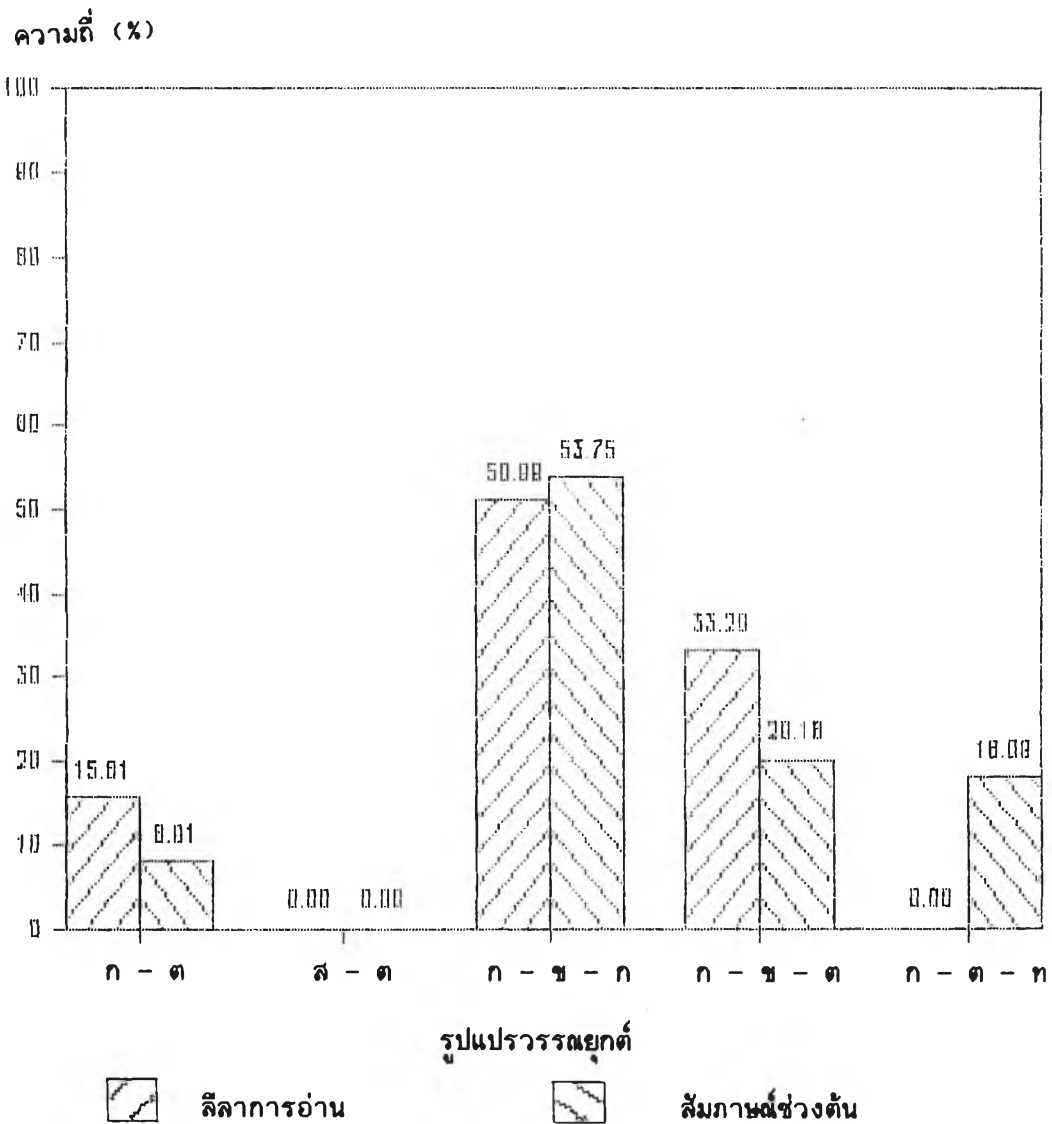


ข. กลุ่มเด็กรุ่นใหม่

ผู้วิจัยได้นำข้อมูลความถี่การใช้รูปแปรรวดรูปทึบ 5 รูป ในลีลาการอ่าน และลีลาสัมภาษณ์ช่วงต้น ในกลุ่มอายุนี้นมาคำนวณเพื่อทำการทดสอบค่าไคสแควร์ เพื่อหาค่านัยสำคัญในความต่างเช่นเดียวกับในกลุ่มผู้ใหญ่ ผลที่ได้ปรากฏว่า มีความต่างกันที่มีนัยสำคัญทางสถิติที่ระดับความเชื่อมั่น .01 ( $\chi^2_{[4]} = 64.55 > 13.28$ ) กล่าวคือ ในกลุ่มเด็กรุ่นใหม่ ใช้รูปแปรรวดรูปทึบทั้ง 5 รูป แตกต่างกันในระหว่างลีลาการอ่านและลีลาสัมภาษณ์ช่วงต้น ซึ่งผลการวิเคราะห์นี้ สนับสนุนสมมุติฐานที่ตั้งไว้ซึ่งได้กล่าวไว้แล้วในหัวข้อกลุ่มผู้ใหญ่

เราจะสังเกตเห็นว่า ผลการวิเคราะห์ของกลุ่มเด็กรุ่นใหม่ตรงข้ามกับกลุ่มผู้ใหญ่ ดูรายละเอียดเปรียบเทียบการใช้รูปแปรวรรณยุกต์ ในลีลาการอ่านและสัมผัสภาษาช่วงต้นของกลุ่มเด็กรุ่นใหม่ได้ ในภาพที่ 22 (ข้อมูลจากตารางที่ 17)

ภาพที่ 22 : การเปรียบเทียบการใช้รูปแปรวรรณยุกต์ในกลุ่มเด็กรุ่นใหม่ จำแนกตาม ลีลาการอ่าน และสัมผัสภาษาช่วงต้น

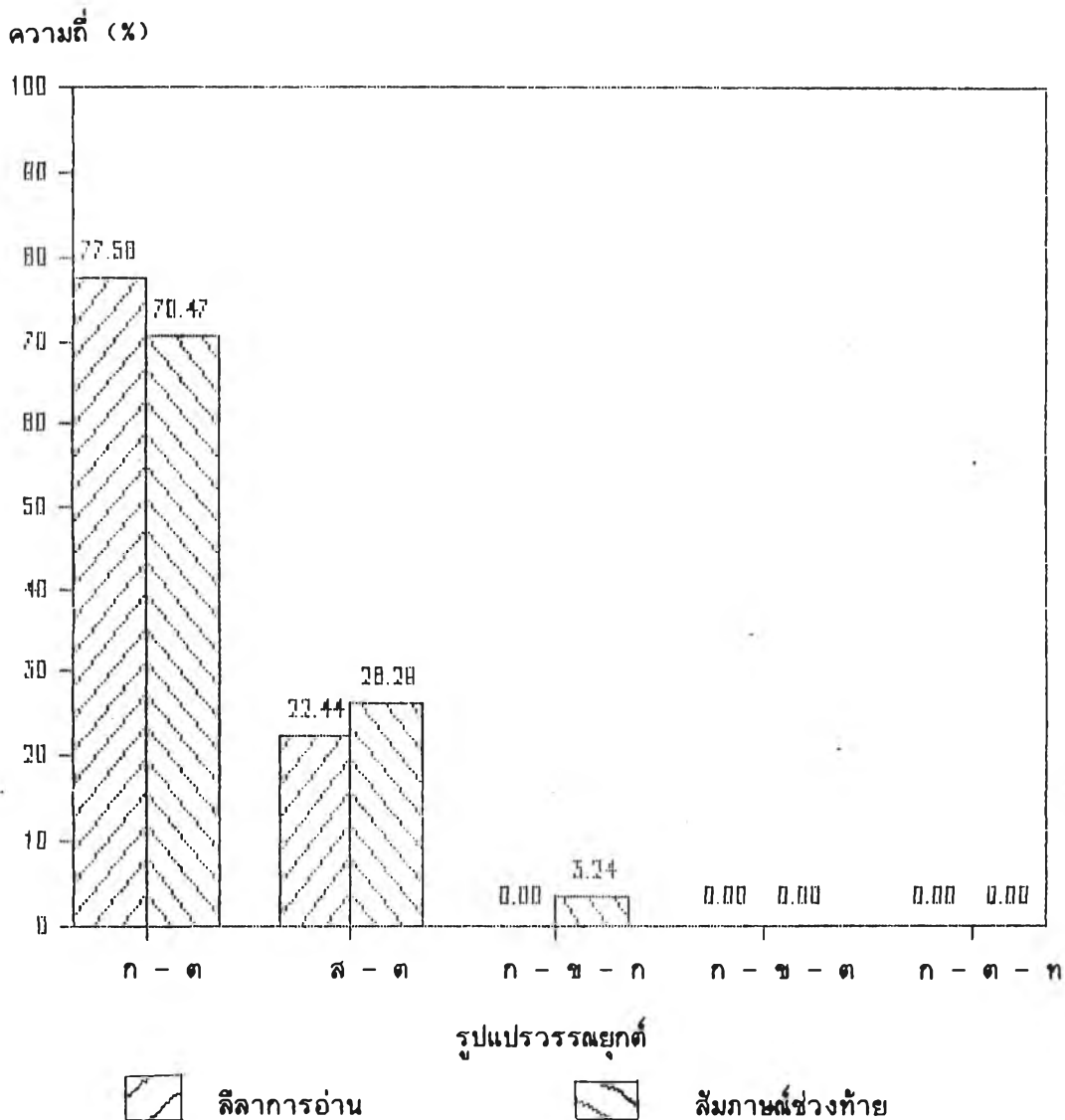


### 6.2.3.2 ลีลาการอ่าน และ ลีลาสัมภาษณ์ช่วงท้าย

#### ก. กลุ่มผู้ใหญ่

ผู้วิจัยได้นำความถี่การใช้รูปแปรวรรณยุกต์ 5 รูป ในลีลาการอ่าน และลีลาสัมภาษณ์ช่วงท้ายในกลุ่มอายุนี้มาคำนวณเพื่อทดสอบค่าไคสแควร์ เพื่อหาค่านัยสำคัญในความต่าง ผลที่ได้ปรากฏว่า กลุ่มผู้ใหญ่มีการใช้รูปแปรวรรณยุกต์โทในลีลาการอ่าน และลีลาสัมภาษณ์ช่วงท้ายต่างกันอย่างมีนัยสำคัญทางสถิติที่ระดับความเชื่อมั่น .01 ( $\chi^2_{[4]} = 18.65 > 13.28$ ) ซึ่งผลการวิเคราะห์นี้สนับสนุนสมมุติฐานที่ตั้งไว้ว่า ในแต่ละกลุ่มอายุจะใช้รูปแปรวรรณยุกต์โทต่างกันในแต่ละวัจนลีลา อูรายละเอียดเปรียบเทียบการใช้รูปแปรวรรณยุกต์ในลีลาการอ่านและสัมภาษณ์ช่วงท้ายของกลุ่มผู้ใหญ่ได้ในภาพที่ 23 (ข้อมูลจากตารางที่ 17)

ภาพที่ 23 : การเปรียบเทียบการใช้รูปแบบวรรณยุกต์ในกลุ่มผู้ใหญ่ จำแนกตาม  
 ลีลาการอ่าน และลีลาสัมภาษณ์ช่วงท้าย



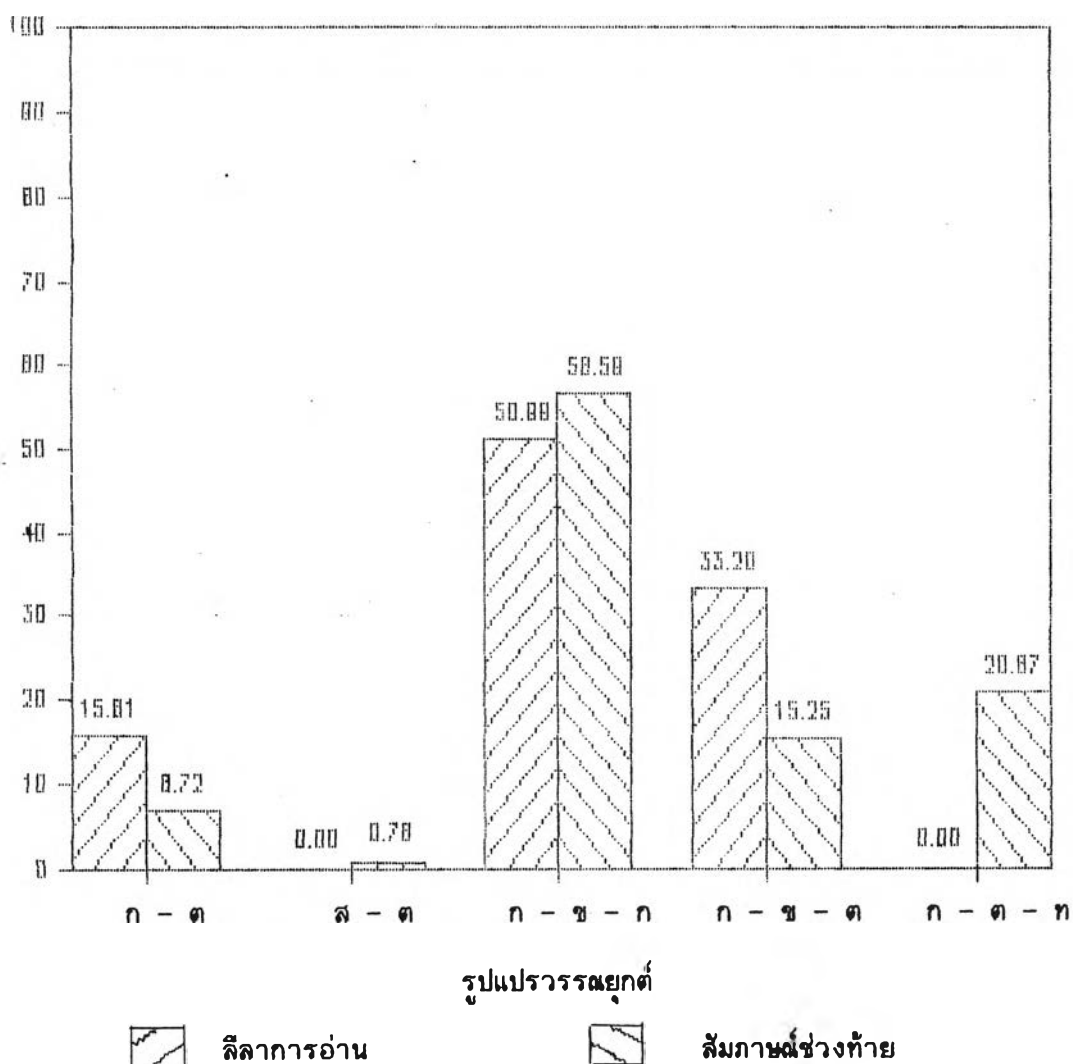
ข. กลุ่มเด็กรุ่นใหม่

ผู้วิจัยได้นำความถี่การใช้รูปแบบวรรณยุกต์ 5 รูป ใน ลีลาการอ่าน และลีลาสัมภาษณ์ช่วงท้ายในกลุ่มอายุนี้ มาคำนวณเพื่อทดสอบค่าไคสแควร์ เพื่อหาค่านัยสำคัญในความต่าง ผลที่ได้ปรากฏว่า กลุ่มเด็กรุ่นใหม่มีการใช้รูปแบบวรรณยุกต์โท ใน ลีลาการอ่านและลีลาสัมภาษณ์ช่วงท้ายต่างกันอย่างมีนัยสำคัญทางสถิติที่ระดับความเชื่อมั่น .01 ( $\chi^2_{[4]} = 89.45 > 13.28$ ) ซึ่งผลการวิเคราะห์นี้ตรงตามสมมุติฐานที่ผู้วิจัยตั้งไว้ เราจะพบว่า ในลีลาการอ่าน และลีลาสัมภาษณ์ช่วงท้ายนี้ กลุ่มผู้ใหญ่และกลุ่มเด็กรุ่นใหม่ มีรูปแบบ

การแปรของวรรณยุกต์โทตรงกัน คือ มีความต่างอย่างมีนัยสำคัญในการใช้รูปแปรวรรณยุกต์โท  
 ดูรายละเอียดเปรียบเทียบการใช้รูปแปรวรรณยุกต์ในลีลาการอ่านและลีลาสัมผัสภายในช่วงท้ายของกลุ่ม  
 เด็กรุ่นใหม่ได้ในภาพที่ 24 (ข้อมูลจากตารางที่ 17)

ภาพที่ 24 : การเปรียบเทียบการใช้รูปแปรวรรณยุกต์ในกลุ่มเด็กรุ่นใหม่ จำแนกตาม  
 ลีลาการอ่าน และลีลาสัมผัสช่วงท้าย

ความถี่ (%)

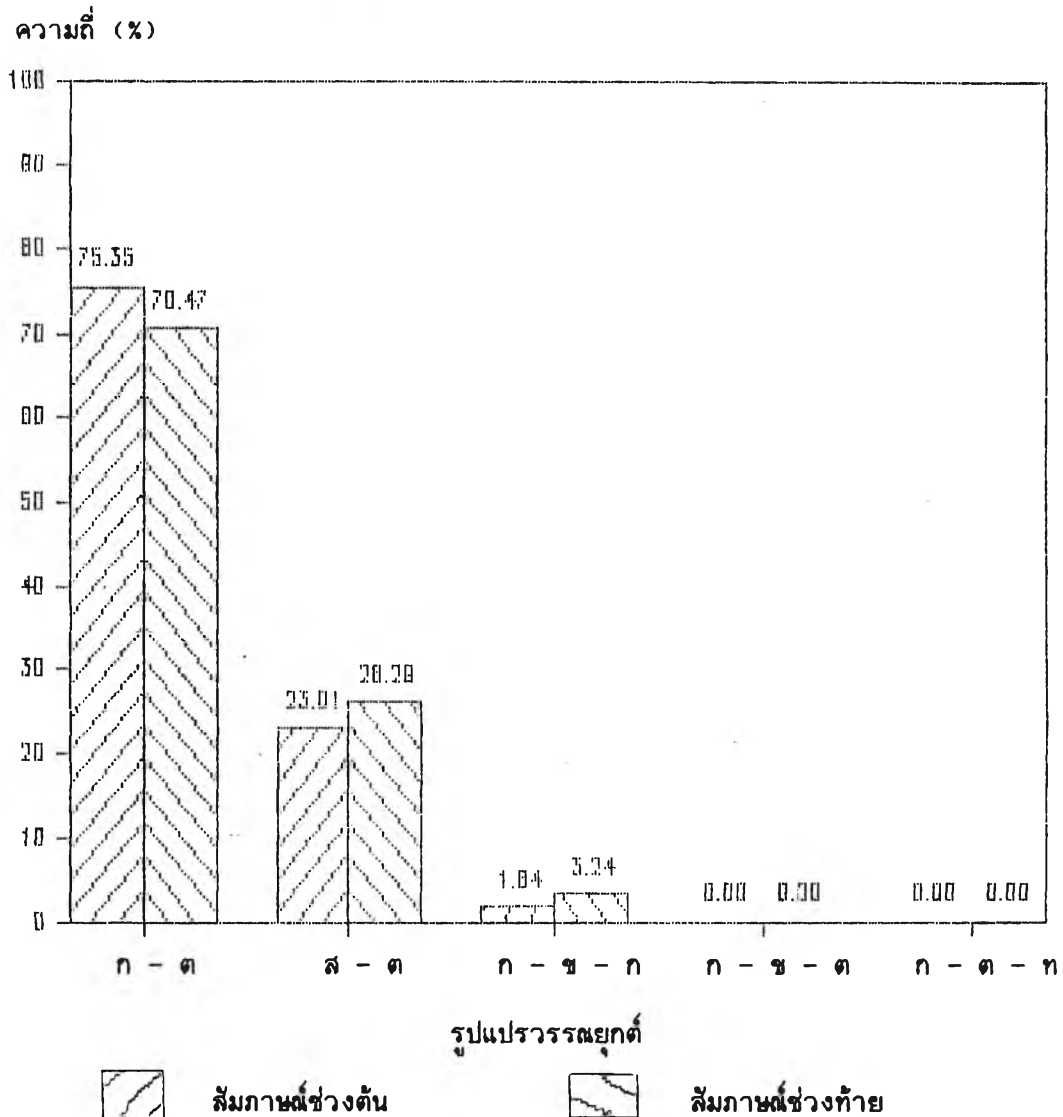


### 6.2.3.3 ลีลาสัมผัสภาษาช่วงต้น และ ลีลาสัมผัสภาษาช่วงท้าย

#### ก. กลุ่มผู้ใหญ่

ผู้วิจัยได้นำความถี่การใช้รูปแปรวรรณยุกต์ 5 รูป ในลีลาสัมผัสภาษาช่วงต้น และลีลาสัมผัสภาษาช่วงท้ายในกลุ่มอายุนี้ มาคำนวณเพื่อทดสอบค่าไคสแควร์ เพื่อหาค่านัยสำคัญในความต่าง ผลปรากฏว่า ไม่มีความต่างที่มีนัยสำคัญทางสถิติ ( $\chi^2 = 8.06$ <sub>[4]</sub> < 9.49 ที่ระดับความมีนัยสำคัญ .05) นั่นก็คือ ในกลุ่มผู้ใหญ่ การใช้รูปแปรวรรณยุกต์ก็ไม่ได้มีความแตกต่างกันในระหว่างลีลาสัมผัสภาษาช่วงต้นกับสัมผัสภาษาช่วงท้าย ซึ่งผลการวิเคราะห์นี้ ไม่สนับสนุนสมมติฐานที่ตั้งไว้เช่นเดียวกับผลการวิเคราะห์ลีลาการอ่านและสัมผัสภาษาช่วงต้นในกลุ่มนี้ ดูรายละเอียดเปรียบเทียบการใช้รูปแปรวรรณยุกต์ในลีลาสัมผัสภาษาช่วงต้น และสัมผัสภาษาช่วงท้ายของกลุ่มผู้ใหญ่ได้ในภาพที่ 25 (ข้อมูลจากตารางที่ 17)

ภาพที่ 25 : การเปรียบเทียบการใช้รูปแปรรวดยุคต์ในกลุ่มผู้ใหญ่ จำแนกตาม  
ลีลาสัมผัสช่วงต้น และสัมผัสช่วงท้าย

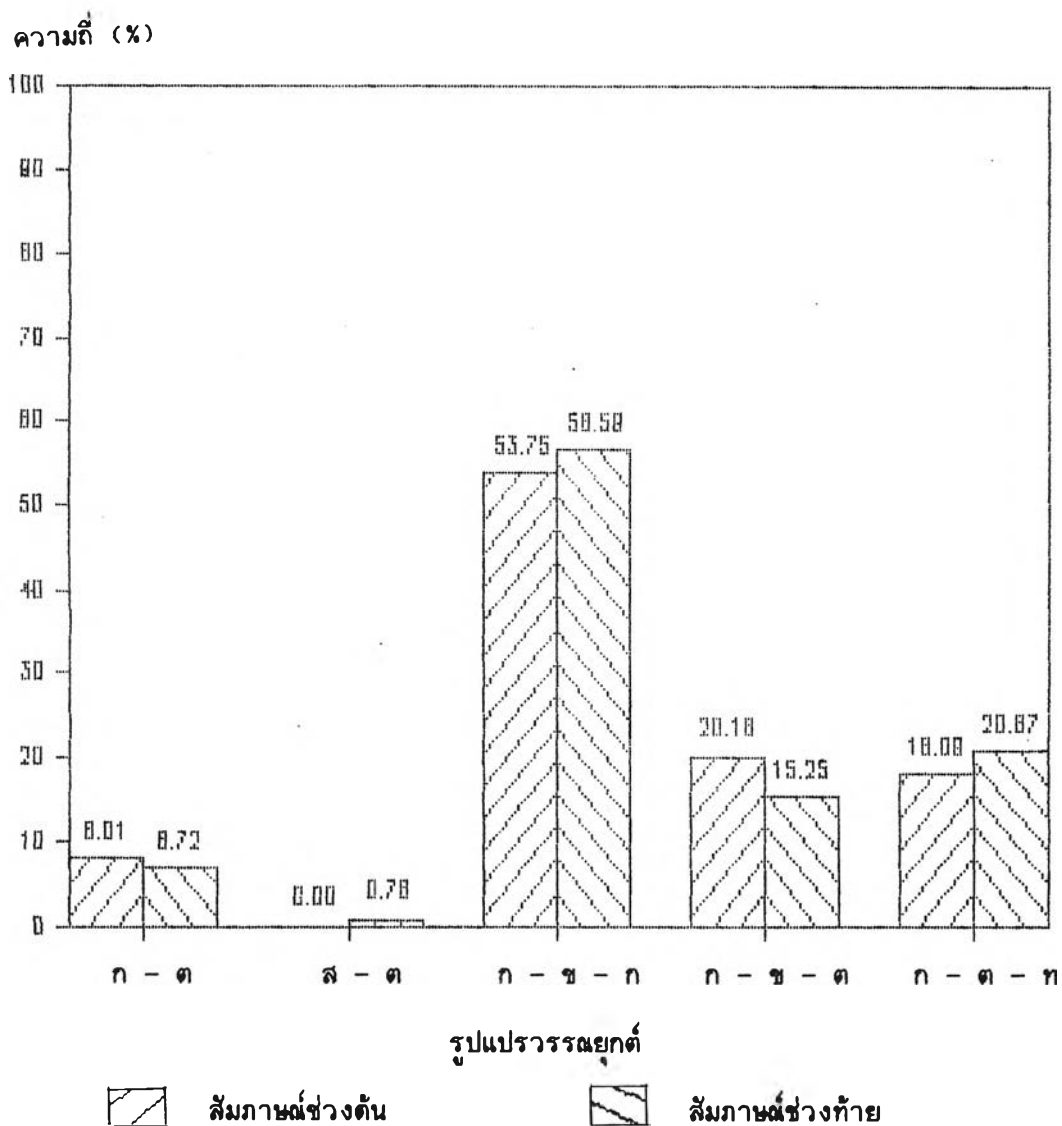


ช. กลุ่มเด็กรุ่นใหม่

ผู้วิจัยได้นำความถี่การใช้รูปแปรรวดยุคต์ 5 รูป ในลีลาสัมผัสช่วงต้น และสัมผัสช่วงท้ายในกลุ่มอายุนี้ มาคำนวณเพื่อทดสอบค่าไคสแควร์ เพื่อหาค่านัยสำคัญในความต่าง ผลปรากฏว่า ไม่มีความต่างที่มีนัยสำคัญทางสถิติ ( $\chi^2_{[4]} = 6.98 < 9.49$  ที่ระดับความมีนัยสำคัญ .05) นั่นก็คือ ในกลุ่มเด็กรุ่นใหม่ การใช้รูปแปรรวดยุคต์โท ไม่มีความแตกต่างกันในระหว่างลีลาสัมผัสช่วงต้นกับสัมผัสช่วงท้าย ซึ่งผลการวิเคราะห์นี้ ไม่สนับสนุนสมมุติฐานที่ตั้งไว้ ผลการวิเคราะห์นี้ตรงกันกับผลการวิเคราะห์ในกลุ่มผู้ใหญ่ ดู

รายละเอียดเปรียบเทียบการใช้รูปแปรรวดยุคต์ ในลีลาสัมผัสภษาช่วงต้น และสัมผัสภษาช่วงท้าย ของกลุ่มเด็กรุ่นใหม่ได้ในภาพที่ 26 (ข้อมูลจากตารางที่ 17)

ภาพที่ 26 : การเปรียบเทียบการใช้รูปแปรรวดยุคต์ในกลุ่มเด็กรุ่นใหม่ จำแนกตาม ลีลาสัมผัสภษาช่วงต้น และสัมผัสภษาช่วงท้าย



จากที่ได้กล่าวมาข้างต้นทั้งหมด เราจะเห็นได้ว่า มีทั้งความต่าง และความเหมือนของการใช้รูปแปรรวดยุคต์ในลีลาต่าง ๆ ทั้ง 2 กลุ่มอายุ ซึ่งผู้วิจัยพอจะสรุป ความสัมพันธ์ระหว่างรูปแปรรวดยุคต์กับวจนลีลาเพื่อหารูปแบบการแปรตามวจนลีลาได้ดังนี้ คือ

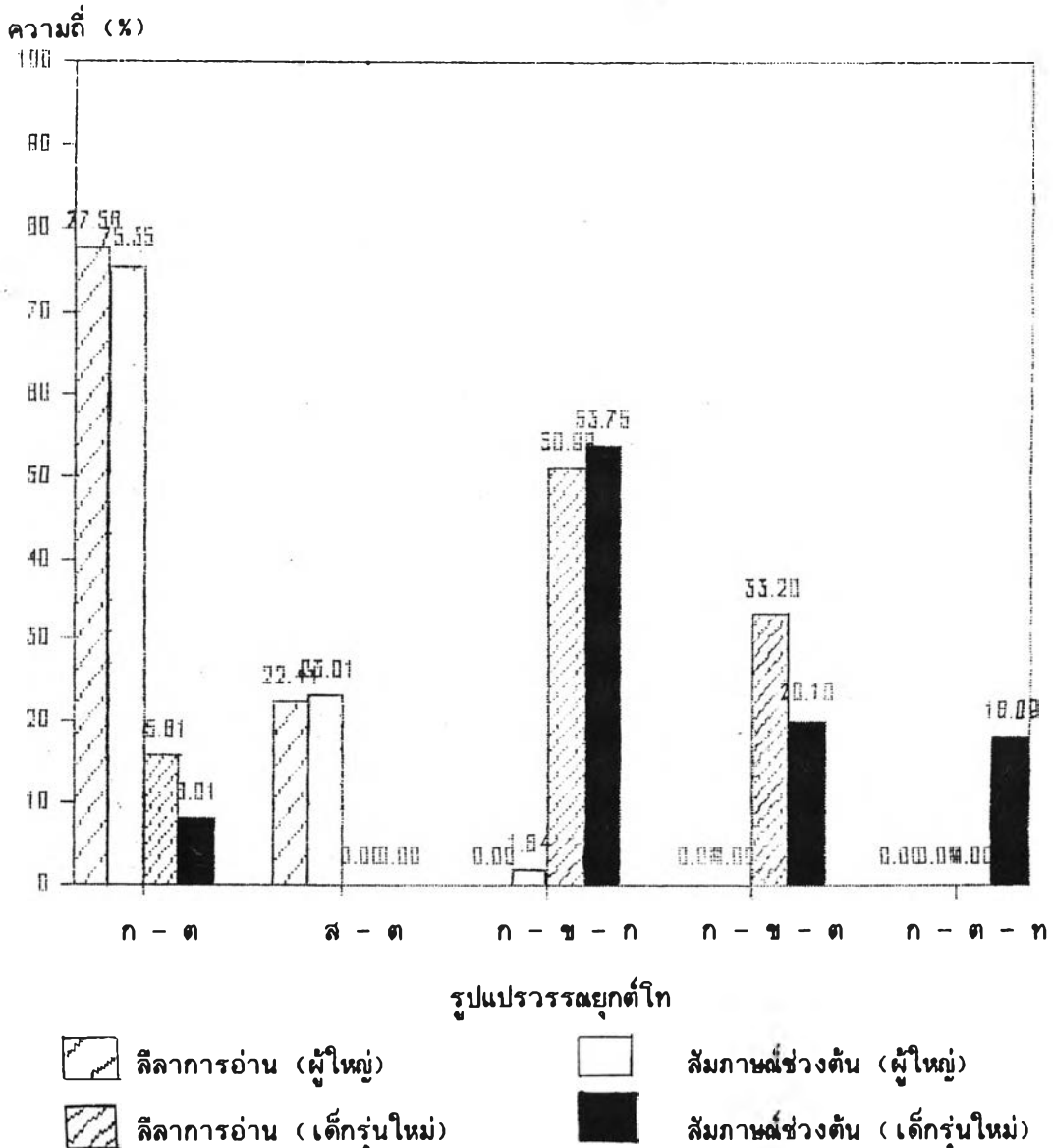


### 1. ในลีลาการอ่าน และ ลีลาสัมผัสช่วงต้น

ผู้ออกภาษาในกลุ่มผู้ใหญ่จะไม่มี ความต่างในการใช้รูปแปรวรรณยุกต์ กล่าวคือ แต่ละรูปแปรวรรณยุกต์ปรากฏในความถี่เท่า ๆ กันในแต่ละลีลา ดังที่เสนอผลการวิเคราะห์ไว้แล้วในหัวข้อ 6.2.3.1 ก. ทั้งนี้ผู้วิจัยเห็นว่า อาจเป็นเพราะลีลาการอ่าน และ สัมผัสช่วงต้นเป็นลีลาที่มีความเป็นทางการอยู่มาก ซึ่งโดยทั่วไป เราจะถือว่าการอ่านเป็น ลีลาที่เป็นทางการ แต่สำหรับลีลาสัมผัสช่วงต้นนั้น ถึงแม้ว่าจะ เป็นการสัมผัสพยางค์ ซึ่งเรา ถือว่าเป็นลีลาที่ไม่เป็นทางการ แต่ในกลุ่มอายุนี้ สถานการณ์ที่ผู้วิจัยออกไปสัมผัสเก็บข้อมูล ผู้ออกภาษาในกลุ่มผู้ใหญ่ นั้น ตัวผู้วิจัยมีอายุน้อยกว่าผู้ออกภาษามากและผู้ออกภาษากับผู้วิจัยก็ไม่ เคยรู้จักหรือพบปะกันมาก่อน ดังนั้น จึงอาจเกิดความรู้สึกของความเป็นผู้ใหญ่กับเด็ก นอกจากนี้ ลีลาการสัมผัสช่วงต้นนั้นเป็นช่วง เริ่มต้นในการเก็บข้อมูล เนื้อหาส่วนใหญ่จะ เกี่ยวกับประวัติ ข้อมูลส่วนตัว การแนะนำตัวของผู้ออกภาษา การเริ่มต้นหัวข้อสนทนา ทำให้ผู้ออกภาษามี ความระมัดระวังในการใช้ภาษา มีความรู้สึกไม่สนิทสนม สงวนท่าทีและไม่เป็นธรรมชาติ ท่าที และการใช้ภาษาจึงยังคง เป็นทางการมากกว่าไม่เป็นทางการ นี่จึงเป็นสาเหตุให้การใช้ภาษา และเสียงวรรณยุกต์ในลีลานี้ มีลักษณะ ไปคล้ายคลึงกับลีลาการอ่านซึ่งเป็นลีลาที่เป็นทางการ จึง ทำให้ไม่มีความต่างในการใช้รูปแปรวรรณยุกต์ใดในระหว่าง 2 ลีลานี้ในกลุ่มผู้ใหญ่ แต่ในทาง ตรงกันข้ามผู้วิจัยพบว่า ผู้ออกภาษาในกลุ่มเด็กรุ่นใหม่ มีความต่างในการใช้รูปแปรวรรณยุกต์ทั้ง 5 รูปคือ กลาง-ตก, สูง-ตก, กลาง-ขึ้น-กลาง, กลาง-ขึ้น-ตก และกลางระดับ-ตกข้างท้าย ที่ระดับความเชื่อมั่น .01 ดังที่เสนอไว้แล้วในหัวข้อ 6.2.3.2 ข. ทั้งนี้ผู้วิจัยเห็นว่า คง เนื่องจากผู้วิจัยกับผู้ออกภาษามีระดับอายุที่ไล่เลี่ยกัน ไม่ได้ห่างกันมากอย่างในระดับผู้ใหญ่ ดังนั้น เมื่อเวลาที่ผู้วิจัยออกไปเก็บข้อมูลสัมผัสกลุ่มเด็กรุ่นใหม่ สถานการณ์ในระหว่าง สัมผัสจะค่อนข้างสนิทสนม เป็นกันเอง มากกว่าสถานการณ์ระหว่างผู้วิจัยกับกลุ่มผู้ใหญ่ ถึงแม้ ว่ารายละเอียด และหัวข้อในการสัมผัสจะเหมือนกันทุกประการ ทำให้แนวโน้มการใช้ภาษา และการออกเสียงวรรณยุกต์ใดของกลุ่มเด็กรุ่นใหม่ มีลักษณะไม่เป็นทางการ และมีความเป็น ธรรมชาติมากกว่า ซึ่งทำให้ต่างไปจากแนวโน้มการใช้ภาษาและการออกเสียงวรรณยุกต์ใดใน กลุ่มผู้ใหญ่ ดังนั้น นี่จึงเป็นเหตุให้กลุ่มเด็กรุ่นใหม่มีการใช้รูปแปรวรรณยุกต์ใดในลีลาสัมผัส ช่วงต้น มีลักษณะต่างไปจากลีลาการอ่าน ซึ่งเป็นลีลาที่เป็นทางการ จึงทำให้มีความต่างในการ ใช้รูปแปรวรรณยุกต์ในระหว่าง 2 ลีลานี้ และจะสังเกตเห็นว่า ในกลุ่มเด็กรุ่นใหม่ เพอร์เซนต์

ในการใช้รูปแปรวรรณยุกต์ที่มีลักษณะตกในช่วงท้ายมาก มีแนวโน้มสูงขึ้นในลีลาที่เป็นทางการขึ้น เช่น รูปแปรวรรณยุกต์ กลาง-ตก จาก 8.01% ในลีลาสัมภาษณ์ช่วงต้น เพิ่มขึ้นเป็น 15.81% ในลีลาการอ่าน และรูปแปรวรรณยุกต์ กลาง-ขึ้น-ตก จาก 20.15% ในลีลาสัมภาษณ์ช่วงต้น เพิ่มขึ้นเป็น 33.20% ในลีลาการอ่าน ในขณะที่รูปแปรวรรณยุกต์ที่มีลักษณะเสียงลอย คือ ตกค่อนข้างช้าและไม่ต่ำมาก จะปรากฏเพิ่มขึ้นในลีลาที่เป็นทางการน้อยลง เช่น รูปแปรวรรณยุกต์ กลางระดับ-ตกช่วงท้าย จาก 0% ในลีลาการอ่านเป็น 18.09% ในลีลาสัมภาษณ์ช่วงต้น (ดูรายละเอียดดังภาพที่ 27)

ภาพที่ 27 : เปรียบเทียบความต่างในการใช้รูปแปรวรรณยุกต์โทใน 2 กลุ่มอายุ โดยจำแนกตามลีลาการอ่าน และสัมภาษณ์ช่วงต้น

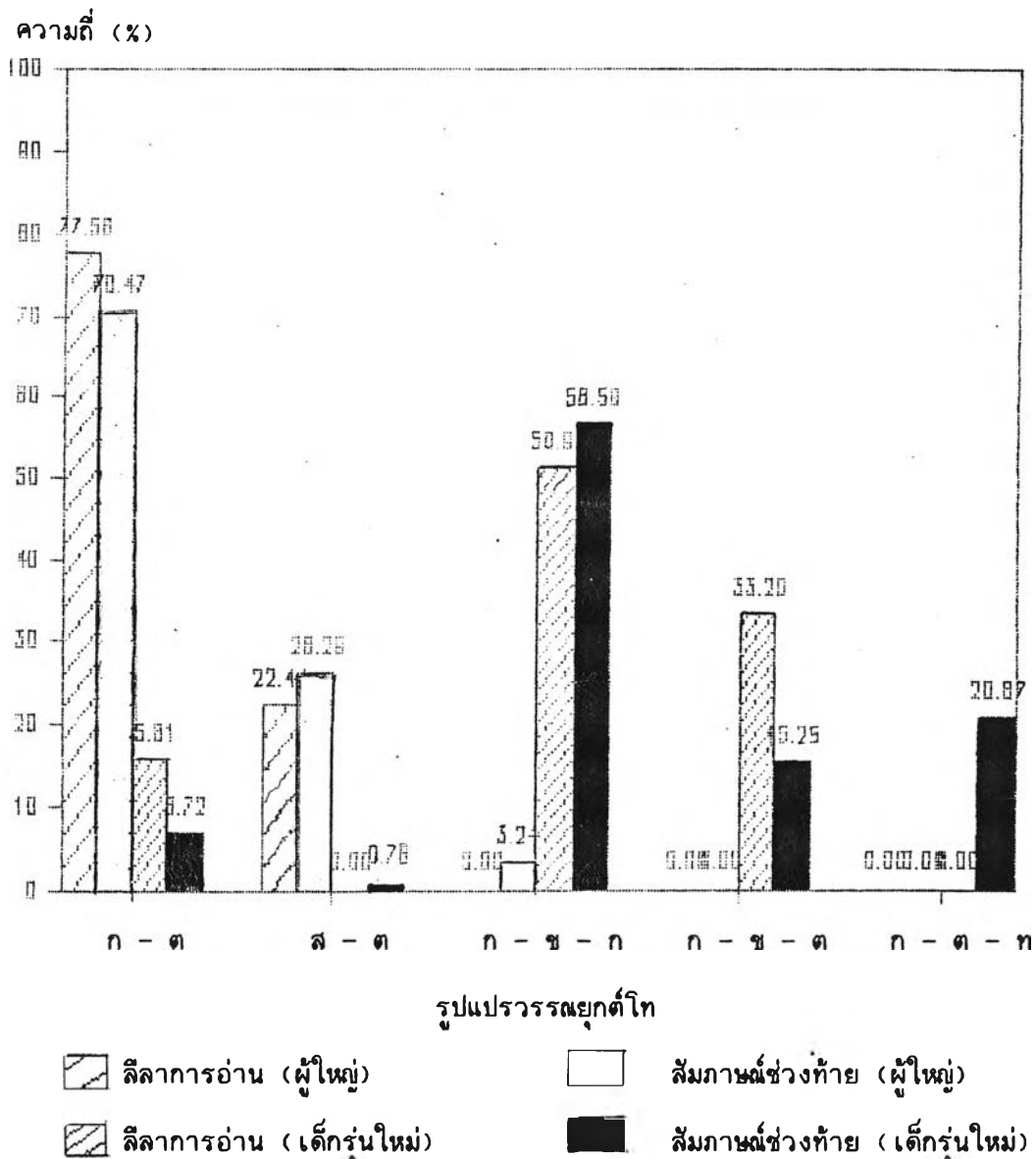


## 2. ในลีลาการอ่าน และ ลีลาสัมภาษณ์ช่วงท้าย

ใน 2 ลีลา นี้ เราจะเห็นความต่างระหว่างลีลาที่เป็นทางการ (การอ่าน) กับลีลาที่ไม่เป็นทางการ (สัมภาษณ์ช่วงท้าย) ได้เด่นชัดที่สุด เนื่องจากในลีลาสัมภาษณ์ช่วงท้าย ทั้งในกลุ่มผู้ใหญ่และกลุ่มเด็กรุ่นใหม่ต่างก็เริ่มมีความสนิทสนมกับผู้วิจัย หลังจากที่ได้พูดคุยกันประมาณ 20 นาทีขึ้นไป ดังนั้น แนวโน้มการใช้ภาษา และการออกเสียงวรรณยุกต์ในช่วงท้ายนี้จึงมีลักษณะไม่เป็นทางการ และมีความเป็นธรรมชาติมากขึ้น ซึ่งจะต่างไปจากลีลาการอ่าน ดังนั้น ใน 2 กลุ่มอายุ จึงมีความต่างในการใช้รูปแปรวรรณยุกต์ที่ระดับความเชื่อมั่น .01 เหมือนกัน โดยที่กลุ่มผู้ใหญ่จะเริ่มใช้รูปแปรวรรณยุกต์ กลาง-ตก น้อยลงในลีลาที่ไม่เป็นทางการ คือ จาก 77.56% ในลีลาการอ่าน เหลือเพียง 70.47% ในลีลาสัมภาษณ์ช่วงท้าย แต่ใช้รูปแปรวรรณยุกต์ สูง-ตก กับ กลาง-ขึ้น-กลาง เพิ่มขึ้นในลีลาที่ไม่เป็นทางการ คือ จาก 22.44% และ 0% ในลีลาการอ่าน เพิ่มขึ้นเป็น 26.29% และ 3.24% ในลีลาสัมภาษณ์ช่วงท้าย ในขณะที่กลุ่มเด็กรุ่นใหม่ มีลักษณะการใช้รูปแปรวรรณยุกต์คล้ายคลึงกับผลการวิเคราะห์การใช้รูปแปรวรรณยุกต์ในระหว่างลีลาการอ่าน กับลีลาสัมภาษณ์ช่วงต้นที่ได้กล่าวไปแล้วในตอนต้น คือ ใช้รูปแปรวรรณยุกต์ที่มีลักษณะตกในช่วงท้ายมาก ได้แก่ กลาง-ตก และ กลาง-ขึ้น-ตก ในเปอร์เซ็นต์ที่สูงขึ้นในลีลาที่เป็นทางการ และใช้รูปแปรวรรณยุกต์ที่มีลักษณะเสียงลอย ได้แก่ กลาง-ขึ้น-กลาง และ กลางระดับ-ตกช่วงท้าย ในเปอร์เซ็นต์ที่ต่ำลงในลีลาที่ไม่เป็นทางการ (ดูรายละเอียดได้ในภาพที่ 28)



ภาพที่ 28 : เปรียบเทียบความต่างในการใช้รูปแปรวรรยุกต์โทใน 2 กลุ่มอายุ โดยจำแนกตามลีลาการอ่าน และสัมผัสภายในช่วงท้าย



3. ในลีลาสัมผัสภายในช่วงต้น และ ลีลาสัมผัสภายในช่วงท้าย

ใน 2 ลีลาที่เราถือว่าเป็นลีลาที่ไม่เป็นทางการทั้งคู่ และจากผลการวิเคราะห์ พบว่า ไม่มีความต่างที่มีนัยสำคัญทางสถิติในการใช้รูปแปรวรรยุกต์โทในทั้ง 2 กลุ่มอายุเลย โดยในกลุ่มผู้ใหญ่จะมีแนวโน้มการใช้รูปแปรวรรยุกต์ในลีลาสัมผัสภายในช่วงต้นคล้ายคลึงกับในลีลาการอ่าน (ดูรายละเอียดในหัวข้อ 6.2.3.1 ก.) ซึ่งเป็นลีลาที่เป็นทางการ แต่

อย่างไรก็ตาม ก็ยังคงเหมือนกับลีลาสัมผัสภาษาช่วงท้ายด้วย (ดูรายละเอียดในหัวข้อ 6.2.3.3 ก. และ ข.) อาจกล่าวได้ว่า การใช้ภาษาในลีลาสัมผัสภาษาช่วงต้นของกลุ่มผู้ใหญ่ มีลักษณะผสมผสานของภาษาที่เป็นทางการและไม่เป็นทางการ

ส่วนในกลุ่มเด็กรุ่นใหม่ นั้น ไม่มีความต่างในการใช้รูปแบบวรรณยุกต์ ในระหว่าง 2 ลีลา เช่นกัน แต่ในลีลาสัมผัสภาษาช่วงต้น มีแนวโน้มต่างจากลีลาการอ่าน ซึ่งตรงข้ามกับของกลุ่มผู้ใหญ่ที่ลีลาสัมผัสภาษาช่วงต้นมีแนวโน้มเหมือนกับลีลาการอ่าน เราอาจกล่าวได้ว่า ในกลุ่มเด็กรุ่นใหม่ มีการออกเสียงวรรณยุกต์ที่ต่างกันอย่างชัดเจน ระหว่างลีลาที่เป็นทางการ (การอ่าน) กับลีลาที่ไม่เป็นทางการ (สัมผัสภาษาช่วงต้น และช่วงท้าย) ในขณะที่กลุ่มผู้ใหญ่จะไม่เห็นความต่างเด่นชัดนัก เนื่องจากว่าในกลุ่มผู้ใหญ่ การออกเสียงวรรณยุกต์โทในลีลาสัมผัสภาษาช่วงต้นมีแนวโน้มคล้ายกับลีลาการอ่าน (ดูรายละเอียดได้ในภาพที่ 29)

ภาพที่ 29 : เปรียบเทียบความต่างในการใช้รูปแปรรดณยุกต์โทใน 2 กลุ่มอายุ  
โดยจำแนกตามลีลาสัมผัสภษาณช่วงต้น และสัมผัสภษาณช่วงท้าย

