



บทที่ 2

กรอบแนวคิดทฤษฎีที่ใช้ในการวิจัย และผลงานวิจัยที่เกี่ยวข้อง

...แนวคิดทางสังคม เป็นการพิจารณาได้ตรงอย่างลึกซึ้งและ
เต็มไปด้วย การวิจารณ์ส่วนต่างๆทางสังคมซึ่งนักคิดทั้งหลายได้พยายามวางแนว
ไว้ ทั้งนี้โดยมีวัตถุประสงค์เพื่ออธิบายสาเหตุ หรือปัญหาของปรากฏการณ์ต่าง ๆ
ในสังคมแนวคิดทางสังคมได้มีมานานแล้ว ตั้งแต่สมัยกรีกและอินเดียโบราณ
เป็นต้นมาจนถึงปัจจุบันและได้เจริญเติบโตขึ้นมา จนเป็นหลักการทางสังคมศาสตร์
ซึ่งเป็นศาสตร์ที่มีจุดมุ่งหมายในตัวเอง (objectivity) และมีวิธีในการพิสูจน์หา
เหตุผล (methods of verification) เหมือนอย่างวิทยาศาสตร์อื่น ๆ หรือ
เหมือนกับวิทยาศาสตร์ทั้งหลาย...*

กรอบแนวคิดทฤษฎีในการวิจัย

พรรคการเมืองซึ่งถือกันว่าเป็นสถาบันทางการเมืองสถาบันหนึ่งที่มีความสำคัญต่อการ
ปกครองระบอบประชาธิปไตยเป็นอย่างมากนั้น สถาบันพรรคการเมืองก็เช่นเดียวกับสถาบันอื่น ๆ
หรือองค์การอื่นๆในสังคมที่จำเป็นจะต้องมีการจัดองค์การ มีการอำนวยความสะดวก และมีการบริหารงาน
เพื่อดำรงไว้ซึ่งความอยู่รอดของตัวสถาบัน โดยทั่ว ๆ ไปการที่บุคคลต่าง ๆ เข้าไปมีส่วนร่วมใน
องค์การนั้นก็เพื่อที่จะตอบสนอง ความต้องการส่วนบุคคลของตนเอง ทั้งนี้องค์การจะช่วยให้พวกเขา
ประสบความสำเร็จตามเป้าหมายส่วนบุคคลได้ โดยที่พวกเขาเหล่านั้นไม่อาจประสบความสำเร็จตาม

* จานงค์ อภิวัฒน์สิทธิ ได้อธิบายถึงความหมายของแนวคิดไว้ใน ประวัติแนวคิดทางสังคม (กรุงเทพ : โอเดียนสโตร์, 2524), หน้า 1.

เป้าหมายได้โดยลำพัง¹ ภายในสถาบันพรรคการเมืองก็เช่นเดียวกัน การที่บุคคลต่าง ๆ ซึ่งมีแนวความคิดกว้าง ๆ ทั้งทางด้านเศรษฐกิจ สังคม และการเมือง มารวมตัวกันจัดตั้งเป็นพรรคการเมืองนั้น บุคคลต่าง ๆ เหล่านั้นต่าง ๆ ก็มีเป้าหมายที่ต้องการส่วนตัวตามลำพัง โดยที่เป้าหมายส่วนตัวของบุคคลเหล่านั้นจะเป็นเป้าหมาย หรือความต้องการทางการเมืองของบุคคลเหล่านั้นซึ่งบุคคลเหล่านั้นไม่สามารถที่จะประสบผลสำเร็จกับเป้าหมายทางการเมืองของตนเองได้โดยลำพัง นั่นก็คือการเข้าไปมีอำนาจทางการเมืองของบุคคลเหล่านั้น และการเป็นผู้ควบคุมกำหนดนโยบายในการบริหารประเทศโดยผ่านกระบวนการเลือกตั้งซึ่งเป็นกิจกรรมที่สำคัญของกระบวนการทางการเมืองสมัยใหม่²

แต่การที่องค์กรหรือสถาบันพรรคการเมือง จะตอบสนองความต้องการของบุคคลที่มารวมตัวกัน โดยการนำเข้าสู่กระบวนการทางการเมืองด้วยอำนาจทางการเมืองให้ทั่วถึงทุกคนนั้น ไม่สามารถที่จะกระทำได้ ทั้งนี้เป็นด้วยข้อจำกัดต่างๆทางการเมืองโดยเฉพาะข้อจำกัด ด้านกฎระเบียบและข้อบังคับทางกฎหมาย ดังนั้นพรรคการเมืองจึงจำเป็นที่จะต้องมีการเลือกสรรตัวบุคคลที่จะตอบสนองความต้องการทางการเมืองของบุคคลด้วยการเลือกสรรเป็นผู้รับสมัครรับเลือกตั้งของพรรคการเมือง

การเลือกสรรผู้รับสมัครเลือกตั้งของพรรคการเมืองไทย ก็มีลักษณะโดยทั่ว ๆ ไป เช่นเดียวกับการเลือกสรร หรือ การสรรหาบุคคลขององค์กรต่างๆ ทั้งนี้การเลือกสรรผู้สมัครรับเลือกตั้งของพรรคการเมืองไทยก็ตั้งอยู่บนพื้นฐานของแนวความคิดที่ว่า "คน" เป็นปัจจัยที่สำคัญเป็นอย่างยิ่งประการหนึ่ง ในการดำเนินการขององค์กรซึ่งมีส่วนช่วยให้เกิดความสำเร็จในการดำเนินงานขององค์กรต่าง ๆ "คน" เป็นผู้บริหารทรัพยากรในการบริหารงาน เพื่อให้บรรลุวัตถุประสงค์ขององค์กรอย่างมีประสิทธิภาพมากที่สุดทั้งถ้าในการดำเนินงานขององค์กรอย่างดีแล้ว องค์กรนั้น ๆ ก็จะประสบผลสำเร็จในการดำเนินงาน ในทางตรงกันข้าม ถ้าองค์กรขาดคนที่มีประสิทธิภาพในการดำเนินงานแล้วองค์กรนั้น ๆ ก็จะประสบผลสำเร็จในการดำเนินงานได้ยาก ดังนั้นจะ

¹ สมยศ นาวิกาน และดุสิต รุมาคม, องค์การ: ทฤษฎี และพฤติกรรม (กรุงเทพฯ : สำนักพิมพ์ดวงกมล, 2520), หน้า 3.

² สุจิต บุญบงการ และ พรศักดิ์ ผ่องแผ้ว, พฤติกรรมการณ์ลงคะแนนเสียงเลือกตั้งของคนไทย (กรุงเทพฯ : โรงพิมพ์จุฬาลงกรณ์มหาวิทยาลัย, 2527), หน้า 1.

เห็นได้ว่ากระบวนการสรรหาคนหรือคัดเลือกคน เป็นกระบวนการที่มีความสำคัญเป็นอย่างยิ่งต่อทุก ๆ องค์กร

แนวความคิดเรื่องการสรรหาบุคคล (recruitment) และการคัดเลือกบุคคล (Selection) เป็นแนวความคิดที่ตั้งอยู่บนพื้นฐานว่า การสรรหาบุคคลและการคัดเลือกบุคคลเป็นวิธีการที่มีส่วนช่วยให้องค์กรนั้น ๆ มีบุคลากรที่มีคุณภาพนับตั้งแต่จุดเริ่มต้นของการเข้ามาเป็นสมาชิกขององค์กร

Paul Rigor and Charles A. Myers ได้ให้ความหมายของการสรรหาบุคคลไว้ว่า การสรรหาบุคคลเป็นกระบวนการหาแหล่งทรัพยากรมนุษย์ก่อนที่จะมีตำแหน่ง และมีความต้องการบุคคลตลอดจนรวมไปถึงการใช้เทคนิคในการระดมชักจูง ทรัพยากรมนุษย์เพื่อสนองความต้องการขององค์กรด้วยวิธีการต่าง ๆ³

นอกจากนั้น Webster Johnson ยังได้เสนอแนวความคิดในเรื่องการสรรหาบุคคลไว้ว่า การสรรหาบุคคลคือกระบวนการค้นหาบุคคลที่มีศักยภาพ (potential) สำหรับการจ้างคน โดยบุคคลเหล่านั้นมีความประสงค์ที่จะสมัครงาน ในตำแหน่งที่แน่นอนในองค์กร⁴

ส่วนความหมายของคำว่า การคัดเลือกบุคคลนักวิชาการไทยท่านหนึ่ง ชูศักดิ์ เทียงตรง ได้เสนอว่าการคัดเลือกบุคคลเป็นกระบวนการของการพิจารณาความรู้ ความสามารถ และความเหมาะสมของผู้ที่ผ่านกระบวนการสรรหามาแล้ว ตามหลักการจะต้องเลือกบุคคลที่มีความรู้ความสามารถสูงสุดด้วยวิธีการสอบแบบเปิด โอกาสให้ทุกคนที่มีคุณสมบัติ ตามต้องการได้ใช้ความสามารถของตนเข้าสอบแข่งขันให้มากที่สุดเท่าที่จะทำได้⁵

³Paul Rigor and Charles A. Myers, Personnel Administration : A point and a method. Tokyo : Mc Grawhill Book Company Inc., 1965, pp.360-361.

⁴H.Webster Johnson, Selecting, Training and Supervising Office Personnel (London : Addison Wesley Publishing Company, 1969), p. 4

⁵ชูศักดิ์ เทียงตรง, การบริหารบุคคลในภาครัฐกิจ (กรุงเทพมหานคร : โรงพิมพ์มหาวิทยาลัยธรรมศาสตร์, 2517), หน้า 99-111.

Milton M. Mondell ได้ให้ความหมายของการคัดเลือกบุคคลว่า เป็นการค้นหาวิธีการที่เหมาะสม เพื่อวัดความแตกต่างของผู้สมัครเข้าสอบแข่งขันในด้านความรู้ความสามารถ (ability) ความถนัด (attitude) และบุคลิกภาพ (personality) ที่เหมาะสมกับลักษณะที่ประสงค์จะบรรจุแต่งตั้ง^๑

จากการกล่าวถึงแนวความคิดในเรื่อง การสรรหาบุคคลและการคัดเลือกบุคคล ทั้งของนักวิชาการในต่างประเทศและนักวิชาการไทย ต่างแสดงให้เห็นว่าการสรรหาบุคคลและการคัดเลือกบุคคลขององค์การเป็นกระบวนการที่สำคัญ ซึ่งสามารถสะท้อนให้เห็นถึงความสำคัญขององค์การได้ ทั้งนี้แนวความคิดในเรื่องการสรรหาบุคคลและการคัดเลือกบุคคลขององค์การ เป็นการแสดงให้เห็นถึงความสำคัญของทรัพยากรมนุษย์ที่มีต่อองค์การและแนวความคิดในการคัดเลือกบุคคล ซึ่งมีหลักการและกระบวนการในการคัดเลือกที่ยึดถือความรู้ ความสามารถของบุคคลเป็นสำคัญ

สำหรับการสรรหาบุคคลหรือการคัดเลือกบุคคลของพรรคการเมืองไทย ในการเลือกสรรผู้สมัครรับเลือกตั้งนั้นนับได้ว่าเป็นการสรรหาหรือการเลือกสรรทางการเมือง ซึ่งการเลือกสรรทางการเมืองของแต่ละระบบการเมืองนั้นจะมีส่วนส่งผลต่อระบบการเมืองทั้งระบบการเมือง กล่าวคือ การเลือกสรรทางการเมืองในระบบการเมือง จะมีส่วนทำให้แต่ละระบบการเมืองสามารถดำรงรอดอยู่ได้หรือในทางตรงกันข้าม อาจทำให้ระบบการเมืองแต่ละระบบการเมืองประสบกับความล้มเหลวก็ได้ ถ้าการเลือกสรรทางการเมืองของระบบการเมืองนั้น ๆ เป็นไปอย่างไม่เหมาะสม

แนวความคิดเรื่องการเมืองการเลือกสรรทางการเมือง

แนวความคิดเรื่อง การเลือกสรรทางการเมือง ตั้งอยู่บนพื้นฐานของแนวความคิดที่ว่า ระบบการเมืองจะไม่สามารถและดำเนินต่อไปได้ หากรัฐบาลและประชาชนไม่มีความสัมพันธ์กัน และไม่มีการดึงคนเข้าไปทำหน้าที่ภายในระบบการเมือง โดยที่มิได้ให้ความหมายของการเลือกสรรทางการเมืองว่า หมายถึงการดึงเอาประชาชน ให้เข้าไปไม่มีความผูกพันกับรัฐ โดยที่ทั้งรัฐและ

^๑Milton M. Monell, The Selection Process (Bombay : D. B. Taraporevala Sons & Co. Private, Ltd., Ltd., 1970), pp.189-192.

ประชาชนต่างมีบทบาทและหน้าที่ต่อกัน ช่วยเหลือและส่งเสริมกันทำให้ระบบการเมืองดำเนินไปได้ เร็ว⁷ ทั้งนี้ประเด็นสำคัญของการเลือกสรรทางการเมืองอยู่ที่การหาชนชั้นนำและการหาบุคลากร หรือเจ้าหน้าที่เข้ามาทำงานตามหน้าที่ให้ลุล่วงไป

การเลือกสรรทางการเมืองสามารถแบ่งออกได้เป็น 2 ระดับคือ การเลือกสรรทางการเมืองในหมู่ประชาชน และการเลือกสรรทางการเมืองในหมู่ชนชั้นนำ ทั้งนี้กระบวนการเลือกสรรผู้สมัครรับเลือกตั้งของพรรคการเมืองถือได้ว่า เป็นการเลือกสรรทางการเมืองในหมู่ชนชั้นนำ โดยที่การเลือกสรรทางการเมืองในหมู่ชนชั้นนำ เพื่อเข้าสู่ระบบการเมืองและมารับตำแหน่งหรือบทบาทที่สำคัญ ๆ นั้นอาศัยพื้นฐานว่า คนเหล่านั้นเคยมีบทบาทระดับรอง ๆ อยู่ในระบบการเมืองมาก่อนแล้ว คือเป็นการสรรหาหรือคัดเลือกให้มารับตำแหน่งหรือบทบาทสูง ๆ ต่อไปนั่นก็คือ การมีประสบการณ์ทางการเมืองมาก่อน กล่าวได้ว่าการเลือกสรรทางการเมืองในหมู่ชนชั้นนำ มักมีอยู่ 2 ขั้นตอนคือ

1. คัดเลือกเข้ามารับบทบาทรอง ๆ ก่อนแล้วจึง
2. คัดคนในกลุ่มนั้นบางคน ให้มารับบทบาทสูง ๆ ต่อไป⁸

โดยที่ชนชั้นนำที่จะมีโอกาสเข้ามารับบทบาทสำคัญในระบบการเมืองหรือชนชั้นนำที่มักจะมีโอกาสได้รับการเลือกสรรมักจะเป็นกลุ่มคนที่มีการศึกษาดีและมีสถานภาพในทางสังคมสูง นอกจากนี้ ในการเลือกสรรทางการเมืองในหมู่ชนชั้นนำ ยังมีข้อสังเกตอันเป็นหลักเกณฑ์ในการพิจารณา ดังนี้คือ⁹

1. หลักการจำเพาะ หมายถึง การระบุว่าผู้ที่จะได้รับหน้าที่สูงสุดในบ้านเมือง จะต้องมาจากคนในตระกูลสูง และอยู่ในกลุ่มผู้ปกครองอยู่แล้ว
2. หลักความสามารถ ซึ่งหมายถึง การมีความเชี่ยวชาญเฉพาะเรื่องใดเรื่องหนึ่ง ซึ่งมีประโยชน์ต่อระบบนั้น ๆ

⁷ มหาวิทยาลัยสุโขทัยธรรมมาธิราช, เอกสารการสอนชุดวิชาระบบการเมืองเปรียบเทียบ หน่วยที่ 1-6 (นันทบุรี:ฝ่ายการพิมพ์มหาวิทยาลัยสุโขทัยธรรมมาธิราช, 2527), หน้า 181.

⁸ เรื่องเดียวกัน, หน้า 188.

⁹ เรื่องเดียวกัน, หน้า 190.

จากการกล่าวถึงแนวความคิดในเรื่องการเลือกสรรทางการเมือง โดยเฉพาะแนวความคิดในเรื่องการเลือกสรรทางการเมืองในหมู่ชนชั้นนำ ซึ่งสามารถนำมาใช้เป็นกรอบในการศึกษา เรื่องการเลือกสรรผู้สมัครรับเลือกตั้งของพรรคการเมืองได้นั้น จะเห็นได้ว่าองค์ประกอบที่สำคัญในการเลือกสรรทางการเมืองในหมู่ชนชั้นนำ ได้แก่ หลักการจำเพาะ อันหมายถึงการเป็นบุคคลชั้นสูงในสังคมมีฐานะทางเศรษฐกิจดีรวมทั้งการมีการศึกษาดี เป็นต้น และหลักการความสามารถเฉพาะอย่าง ซึ่งเป็นความสามารถเฉพาะในแง่ที่เป็นประโยชน์ต่อองค์การ โดยขึ้นอยู่กับว่าองค์การนั้น ๆ จะเน้นความชำนาญในด้านใดเป็นสำคัญ

ลักษณะการเลือกสรรทางการเมืองของพรรคการเมือง ในการเลือกสรรผู้สมัครรับเลือกตั้ง เป็นการเลือกสรรในรูปคณะกรรมการ กล่าวคือ ในการเลือกสรรผู้สมัครรับเลือกตั้งของพรรคการเมือง ผู้ที่ทำหน้าที่ในการเลือกสรร คือคณะกรรมการบริหารพรรคของพรรคการเมือง ซึ่งต้องทำการตัดสินใจเลือกสรรในรูปของคณะกรรมการ ซึ่งแตกต่างจากการตัดสินใจเลือกสรรของบุคคลโดยทั่ว ๆ ไป

Selznick ได้ทำการศึกษาเรื่องการเลือกสมาชิกในรูปของคณะกรรมการและได้เสนอแนวความคิด โดยได้ให้ความหมายของคำว่า "การเลือกสมาชิกคณะกรรมการ" ไว้ว่า หมายถึง การสรรหาสมาชิกด้วยจุดมุ่งหมายที่จะส่งเสริมความก้าวหน้าให้สถาบัน¹⁰ โดยที่บุคคลที่จะได้รับการสรรหาเป็นสมาชิกในคณะกรรมการนั้นโดยทั่ว ๆ ไป มักจะเลือกจากบุคคลที่มีคุณสมบัติดังนี้

1. เป็นผู้ที่มีฐานะดี
2. เป็นผู้ที่มีชื่อเสียงของท้องถิ่นนั้น และวิถีการดำเนินชีวิตของบุคคลผู้นั้น เป็นที่ยอมรับยกย่องของบุคคลโดยทั่วไป
3. เป็นผู้ที่มีลักษณะอำนาจในตัวเหนือผู้อื่น หรืออาจกล่าวได้ว่าเป็นบุคคลที่อยู่ในระดับชั้นนำ ซึ่งส่วนมากมักจะมีบทบาทของการเป็นผู้บังคับบัญชาอยู่ในตัว

¹⁰Phillip Selznick, The Organization Weapon (III : Free Press, 1960), p. 31. อ้างใน เกศินี หงส์นันท์, การเลือกสมาชิกคณะกรรมการในองค์การ (เอกสารการศึกษา สาขารัฐประศาสนศาสตร์ คณะรัฐประศาสนศาสตร์ สถาบันบัณฑิตพัฒนบริหารศาสตร์ : หน้า 3.)

จากการกล่าวถึงแนวความคิดเรื่องการสรรหาบุคคล การคัดเลือกบุคคล รวมทั้งแนวความคิดเรื่อง การเลือกสรรทางการเมืองและการเลือกสรรในรูปของคณะกรรมการไปแล้วนั้น จะเห็นได้ว่าการเลือกสรรผู้สมัครรับเลือกตั้งของพรรคการเมืองนั้น จะมีลักษณะเป็นการเลือกสรรบุคคลเพื่อที่จะเข้าเป็นตัวแทนของพรรคการเมือง ซึ่งการเข้ามาเป็นตัวแทนของบุคคลดังกล่าวจะทำหน้าที่รับผิดชอบทั้งในฐานะตัวแทนของพรรคการเมืองที่ตนสังกัดอยู่ และในฐานะตัวแทนของประชาชนเมื่อได้รับการเลือกตั้งด้วยเหตุผลดังกล่าว บุคคลที่จะเข้ามาทำหน้าที่เป็นตัวแทน โดยผ่านกระบวนการเลือกตั้ง ด้วยการลงสมัครเป็นผู้สมัครรับเลือกตั้งของพรรคการเมือง จึงจะต้องเป็นบุคคลที่มีความเหมาะสมและมีสำนึกอย่างแน่วแน่ แนวความคิดเรื่องการเป็นตัวแทนเป็นอีกแนวความคิดหนึ่งที่มีความสำคัญ และสามารถนำมาใช้เป็นกรอบในการศึกษาได้ ดังนี้

แนวความคิดเรื่องการเป็นตัวแทนในระบอบประชาธิปไตย

การปกครองระบอบประชาธิปไตยในปัจจุบัน การดำเนินการทางการเมืองการปกครองเป็นไปโดยตัวแทนที่ได้รับเลือกจากประชาชน และประชาชนมีส่วนร่วมทางการเมืองการปกครองก็แต่ โดยการเลือกตั้งตัวแทนความเอาใจใส่ของตัวแทนที่มีต่อประชาชน จึงมีแนวโน้มที่จะเป็นไปตามเหตุผลทางการเมืองคือ เพื่อให้ได้รับเลือกเข้าดำรงตำแหน่งตัวแทนประชาชนอีกในการเลือกตั้งครั้งต่อไป การมีส่วนร่วมทางการเมืองการปกครองของประชาชน โดยการเลือกตั้งดังกล่าวนับเป็นวิถีทางของการควบคุมตัวแทนตามระบอบประชาธิปไตย แต่เนื่องจากควบคุมตัวแทนของประชาชน โดยผ่านการเลือกตั้งมีข้อจำกัดที่ไม่อาจทำได้ทันทีที่ตัวแทนของตน มิได้กระทำตัวเป็นตัวแทนที่เห็นแก่ประโยชน์ของประชาชน หากต้องให้หมดช่วงระยะเวลาในการดำรงตำแหน่งตัวแทน และมีการเลือกตั้งครั้งใหม่ ดังนั้นเมื่อประกอบกับการขาดความสนใจที่จะมีส่วนร่วมทางการเมืองการปกครองของประชาชนแล้ว จึงยังเป็นการเปิดโอกาสและอิสระแก่ตัวแทนในทางการเมืองการปกครองยิ่งขึ้น ด้วยเหตุผลดังกล่าว แม้ว่าหากจะทำการพิจารณาความสำนึกทางการเมืองของตัวแทน เมื่อเปรียบเทียบกับประชาชนโดยทั่วไปแล้ว บรรดาตัวแทนนับเป็นผู้ที่มีความสำนึกทางการเมือง เพราะเป็นผู้ที่ได้เข้ามีส่วนร่วมทางการเมือง ถึงระดับเป็นผู้ปฏิบัติทางการเมือง แต่ในฐานะตัวแทนในทางการเมืองการปกครองตามระบอบประชาธิปไตย ตัวแทนยังจะต้องมีความสำนึกในการเป็นตัวแทนที่มีความเหมาะสมและมีขอบเขตที่ส่งเสริมและสอดคล้องกับการเป็นตัวแทนในระบอบประชาธิปไตยอีกด้วย ทั้งนี้ด้วยเหตุที่การปฏิบัติหน้าที่และบทบาทการเป็นตัวแทน จะ เป็นไปใในแนวทางใตนั้นย่อมขึ้นอยู่กับตัวแทนเป็นสำคัญ

ความหมายของการเป็นตัวแทน

การปกครองระบอบประชาธิปไตยโดยโดยทางผู้แทนนั้น การดำเนินการทางการเมืองการปกครอง เป็นไปโดยตัวแทนของประชาชนอันเป็นผลให้เกิดความสนใจถึงขอบเขตอำนาจหน้าที่ของตัวแทน ด้วยเหตุที่ประชาชนในระบอบการปกครองประชาธิปไตย โดยทางผู้แทนมีส่วนร่วมทางการเมือง โดยการเลือกตัวแทน ตัวแทนของประชาชน จึงมีอำนาจในการตัดสินใจในนามของประชาชน โดยมีขอบเขตการตัดสินใจที่ผลประโยชน์ของประชาชน ทั้งนี้ก็เพื่อที่จะสนองตอบต่อความจำเป็น อันเนื่องมาจากการขยายตัวของอาณาเขตของรัฐชาติและจำนวนพลเมือง ตลอดจนเพื่อให้การปกครอง ในระบอบประชาธิปไตย เป็นไปได้โดยการพยายามที่จะให้ประชาชนส่วนใหญ่มีโอกาสปกครองตนเอง¹¹ ความสนใจต่อตัวแทนดังกล่าวจึง ได้มีผู้ให้ทัศนะต่าง ๆ เกี่ยวกับความหมายของการเป็นตัวแทน ทั้งนี้เพื่อที่จะให้เกิดความเข้าใจอย่างถ่องแท้ถึงระบอบการปกครองประชาธิปไตยโดยโดยทางผู้แทน ตลอดจนขอบข่ายของอำนาจหน้าที่ความรับผิดชอบของตัวแทนที่เหมาะสม และส่งเสริมความสำเร็จและความมั่นคงของระบอบการปกครอง อาทิเช่น

Thomas Hobbes นักทฤษฎีการเมืองในศตวรรษที่ 17 ชาวอังกฤษได้อธิบายถึง การเป็นตัวแทนไว้ใน บทที่ 16 ของหนังสือ Leviathan ว่าด้วย "Of Persons, Authors and Things Personated" โดยใช้หลักการเกี่ยวกับบุคคลธรรมดา และบุคคลที่ได้รับฐานะพิเศษ ("natural" and "artificial" persons) ในการอธิบายถึงการเป็นตัวแทนที่ Hobbes เห็นว่า ตัวแทน หมายถึงบุคคลที่ได้รับฐานะพิเศษ (artificial persons) ที่กระทำการใด ๆ เพื่อบุคคลที่ตนได้ทำหน้าที่แทน โดยมีอำนาจหน้าที่จะตัดสินใจกระทำการอย่างหนึ่งอย่างใด และ Hobbes ได้ให้ทัศนะว่าสิทธิที่จะดำเนินการอย่างหนึ่งอย่างใดของตัวแทนดังกล่าวนี้ จะต้องเป็นไปโดยมีความรับผิดชอบ¹² ทัศนะเกี่ยวกับการเป็นตัวแทนของ Hobbes ดังกล่าว เป็นแนวความคิดที่นักทฤษฎีต่างยอมรับมาเป็นแนวความคิดเบื้องต้นเกี่ยวกับการเป็นตัวแทนของตน เช่น Edward

¹¹ จรูญ สุภาพ, หลักรัฐศาสตร์ ฉบับนิสิตาร แนวทฤษฎีและประยุกต์ (กรุงเทพมหานคร : สำนักพิมพ์ไทยวัฒนาพานิช, 2518), หน้า 333.

¹² Hanna Fenichel Pitkin, The Concept of Representation (London: University of California, 1972), pp.14-19.

Sait, Avery Leiserson, Sir Ernest Barker, Karl Loewenstein, John Plamenatz, Joseph Tussman เป็นต้น แนวความคิดการเป็นตัวแทนของ Hobbes ได้รับการวิพากษ์วิจารณ์จาก Ludwig Wittgenstein ถึงระบบการเมืองตามแนวความคิดของ Hobbes (Hobbesian political system) ที่เกี่ยวกับการเป็นตัวแทนว่ามีลักษณะแคบ เพราะระบุถึงตัวแทนเพียงชนิดเดียวคือ บุคคลที่ได้รับฐานะพิเศษ จึงนับเป็นทัศนะเกี่ยวกับการเป็นตัวแทนเพียงแง่มุมเดียว¹³ และสำหรับ Hanna Fenichel Pitkin นั้น เห็นว่า Hobbes นับเป็นนักทฤษฎีที่มีความสนใจต่อความหมายและลักษณะตัวแทนที่สำคัญที่สุด ในขณะที่นักทฤษฎีคนอื่น ๆ แม้แต่ John Stuart Mill ไม่ได้ให้ความสนใจในเรื่องนี้

แนวความคิดเกี่ยวกับการเป็นตัวแทน ตามแนวทาง Organschaft เห็นว่า ตัวแทนเป็นตัวนำ (agent) ของกลุ่ม เช่น

Max Weber เห็นว่า การเป็นตัวแทน หมายถึงการกระทำของสมาชิกกลุ่มผู้ได้รับเลือก

Hans Wolff ให้ความหมายว่า ตัวแทนเป็นผู้ที่มีสิทธิ และทำหน้าที่ในการกระทำการใด ๆ เพื่อกลุ่ม

ทัศนะของ Organschaft นี้ เป็นทัศนะของนักคิดในศตวรรษที่ 19 ที่กล่าวได้ว่า มีที่มาจากทฤษฎีในฝรั่งเศส ต่อมาได้รับการปรับปรุงเป็นอันมาก จาก Gierke และ Jellinek ซึ่งเห็นว่า ตัวแทนเป็นผู้ที่มีความชำนาญอย่างยิ่งของกลุ่ม¹⁴

Eric Voegelin ได้ให้ทัศนะเกี่ยวกับการเป็นตัวแทนว่าผู้ที่เป็นผู้ปกครองที่ดำเนินการใด ๆ เพื่อสังคมอย่างมีประสิทธิภาพ จึงเป็นตัวแทนของสังคม Voegelin มีความคิดเบื้องต้นเกี่ยวกับการเป็นตัวแทนอยู่ที่การกระทำเพื่อสังคม ซึ่งเป็นแนวความคิดที่เป็นเช่นเดียวกันกับแนวความคิดเบื้องต้นของ Hobbes และ Voegelin ยังมีความเห็นที่ตรงกับ Hobbes ที่ว่า ตัวแทนที่ไม่อาจกระทำการใด ๆ ได้ไม่ถือว่าเป็นตัวแทน สำหรับในเรื่องที่เกี่ยวกับประสิทธิภาพของการเป็นตัวแทนนั้น Voegelin เห็นว่า อำนาจการตัดสินใจของตัวแทน จะมีประสิทธิภาพได้ในวิถีทางเดียว ก็แต่โดยการออกกระเบียบที่เหมาะสมให้กับสังคม โดยให้เหตุผลว่า "ผู้ปกครองเป็นตัวแทนของสังคมก็เพราะผู้ปกครองเป็นตัวแทนของความสอดคล้องแห่งอำนาจ ที่สามารถรักษาระเบียบในสังคมไว้ได้"

¹³ Ibid., p. 37.

¹⁴ Ibid., p. 37.

John Adams ให้ความสำคัญใน The American Revolution Period ว่าตัวแทนควรกระทำในสิ่งที่ประชาชนส่วนใหญ่จะคิด รู้สึกให้เหตุผลและกระทำในสถานการณ์นั้น ๆ¹⁵

James Wilson เห็นว่า สมาชิกสภาควรเป็นแบบอย่างของสังคมทั้งหมด รวมทั้งมีความศรัทธาต่อเสียงของปวงชน¹⁶

Edmund Burke เห็นว่า ตัวแทนจะต้องมีจริยธรรม วิทยา และสถานภาพที่แสดงถึงความรู้สึกของชาติ¹⁷

นักคิดคนอื่น ๆ เช่น Sir George Cave ในหนังสือที่มีชื่อว่า "Speaking in the British House of Commons" ในปี ค.ศ.1918, Robert Luce ในหนังสือชื่อ "Legislative Principles" ในปี 1930, Charles A. Beard ในบทความว่า "Whom Does Congress Represent?" ในหนังสือชื่อ "The People Politics and the Politician" ซึ่ง Christenson และ E.M.Kirkpatrick เป็นบรรณาธิการในปี ค.ศ.1941, Robert H. Carr ในหนังสือชื่อ "American Democracy in Theory and Practice" ในปี 1959 เป็นต้น ได้ให้ความเห็นถึง การเป็นตัวแทนว่าสมาชิกสภา เป็นตัวแทนของชาติหรือมติสาธารณะเป็นตัวแทนประชาชน ความล้าสมัยของสาธารณชนหรือการเปลี่ยนแปลงของสังคม และอำนาจทางเศรษฐกิจของชาติ¹⁸

Hanna Fenichel Pitkin ในหนังสือ The Concept of Representation ซึ่งตีพิมพ์ในปี 1972 ได้ให้ความหมายของการเป็นตัวแทนตามความหมายที่ตรงกับ representation ว่าการเป็นตัวแทนหมายถึงการนำเสนออีกครึ่งหนึ่ง¹⁹ นอกจากนี้ยังได้ให้ความหมายของการเป็นตัวแทนทางการเมือง (political representation) ว่า หมายถึงการกระทำ

¹⁵ Ibid., p. 60.

¹⁶ Ibid., p. 61.

¹⁷ Ibid.

¹⁸ Ibid.,

¹⁹ Ibid., p. 8.

ใด ๆ เพื่อผลประโยชน์ของผู้ที่ตนเป็นตัวแทนอย่างมีความรับผิดชอบโดยมีอิสระในการกระทำนั้น ๆ และมีแนวทางการปฏิบัติที่สอดคล้องกับประโยชน์ของผู้ที่เป็นตัวแทน²⁰

ในทัศนะของผู้มีแนวความคิดเกี่ยวกับการเป็นตัวแทน ตามระบอบประชาธิปไตย อาทิเช่น Tussman และ Plamenatz

Tussman เห็นว่า สถานภาพของการเป็นตัวแทนก็คือ การที่ตัวแทนได้รับมอบอำนาจการตัดสินใจที่ก่อให้เกิดสิทธิที่จะกระทำการอย่างหนึ่งอย่างใดก็ได้ และอำนาจการตัดสินใจของตัวแทนดังกล่าวจะถูกจำกัดก็แต่โดยอำนาจการตัดสินใจของตัวแทนอื่น ๆ²¹ ทั้งนี้โดยมีทัศนะเกี่ยวกับการเป็นตัวแทนว่า โดยที่จริงแล้วการที่ประชาชนเลือกตัวแทนให้เป็นผู้ดำเนินการทางการเมืองการปกครองแทนตนนั้น ไม่ได้ทำให้สถานภาพเป็นตัวแทนที่อยู่ในฐานะผู้ปกครองมีสถานภาพของการเป็นผู้ปกครองลดน้อยลง เขาให้เหตุผลว่า เราจึงกล่าวว่า เราได้เลือกตัวแทนของเราเข้าสู่สภา ซึ่งย่อมไม่ใช่การให้คนรับใช้ของเราไปจ่ายตลาด²²

Plamenatz และ Tussman มีความเห็นตรงกันว่า การดำเนินการใด ๆ ของตัวแทน เป็นไปโดยความยินยอมจากบุคคลอื่น²³ ทัศนะของนักทฤษฎีประชาธิปไตยดังกล่าว สามารถชี้ให้เห็นถึงลักษณะของการเป็นตัวแทน 2 ประการ²⁴ คือ

1. การกระทำของตัวแทนเป็นไปโดยความยินยอมของประชาชน โดยที่สิทธิการตัดสินใจที่จะกระทำการใด ๆ ของตัวแทน จะมีแนวทางที่แน่นอนตามเงื่อนไขที่ประชาชนปรารถนา ที่จะให้ตัวแทนกระทำการใด ๆ ตามแนวทางนั้น ๆ
2. ประชาชนมีส่วนรับผิดชอบ ในการกระทำของตัวแทน ที่กระทำไปในนามของตน

แนวความคิดของนักทฤษฎีประชาธิปไตยเกี่ยวกับการเป็นตัวแทน²⁵ Petkin ได้สรุปถึงแนวความคิดดังกล่าวในหนังสือของเขา คือ The Concept of Representation

²⁰ Ibid., p. 209.

²¹ Ibid., p. 43.

²² Ibid.

²³ Ibid., p. 43-46.

²⁴ Ibid., p. 56.

ว่า การเป็นตัวแทนตามทัศนะของนักทฤษฎีประชาธิปไตย หมายถึงการที่ตัวแทนจะต้องมีความรับผิดชอบต่อสังคมโดยส่วนร่วม²⁵

ทัศนะต่าง ๆ เกี่ยวกับการเป็นตัวแทน ตลอดถึงการเป็นตัวแทนตามทัศนะของนักทฤษฎีประชาธิปไตย สรุปได้ว่า การเป็นตัวแทนเป็นผลให้ตัวแทนได้รับสิทธิที่จะเข้าดำเนินการทางการเมืองการปกครองแทนประชาชนพร้อม ๆ กับได้รับหน้าที่ที่จะต้องรับผิดชอบต่อประชาชนไปพร้อม ๆ กันด้วย

การเป็นตัวแทนในระบอบประชาธิปไตย

การปกครองระบอบประชาธิปไตยโดยทางผู้แทน ใช้ในระบอบการปกครองทั้งตามแบบประธานาธิบดีและรัฐสภา โดยเฉพาะรูปการปกครองแบบรัฐสภา ซึ่งหมายถึงระบอบการปกครองประชาธิปไตยที่ใช้ กระบวนการวิธีการหรือกลไกแบบรัฐสภานั้น สมาชิกสภาซึ่งเป็นตัวแทนของประชาชนเป็นผู้มีความสำคัญมากที่สุด สำหรับรูปการปกครองนี้ เนื่องจากสมาชิกสภาเป็นผู้ที่ได้รับเลือกเป็นตัวแทนประชาชน ให้เป็นผู้ดำเนินการทางการเมืองการปกครองทั้งทางด้านบริหารและนิติบัญญัติ ดังนั้นในฐานะที่เป็นตัวแทนของประชาชนดังกล่าว ความสำเร็จของการปกครองในระบอบประชาธิปไตย จึงขึ้นอยู่กับสมาชิกสภา ซึ่งเป็นตัวแทนประชาชนในการดำเนินการทางการเมืองการปกครองที่จะต้องมีความรู้ความสามารถ เข้าใจความต้องการของประชาชน สามารถที่จะรักษาประโยชน์และสิทธิของประชาชน มีความคิดริเริ่มที่จะเป็นผลดีแก่ส่วนร่วม รวมทั้งมองเห็นปัญหาที่อาจจะเกิดขึ้น แก่ความสำเร็จของระบบการปกครอง ตลอดจนมีความตั้งใจที่จะป้องกันปัญหาเหล่านั้น มีคุณธรรมความสุจริตในการรักษาผลประโยชน์ส่วนร่วม ไม่เห็นแก่ประโยชน์ส่วนตัว ทั้งนี้ก็เพื่อที่จะให้สอดคล้องกับหลักการประชาธิปไตย อันมีหลักการพื้นฐานที่ว่าอำนาจอธิปไตยเป็นของปวงชน การเป็นตัวแทนประชาชนในการดำเนินการทางการเมืองการปกครอง จึงต้องเป็นไปเพื่อประโยชน์ของประชาชนอย่างเต็มที่ การกระทำใด ๆ ของตัวแทนประชาชน ในการดำเนินการทางการเมืองการปกครองที่ไม่สามารถปกป้องรักษาสิทธิอันชอบธรรมของประชาชน อันเนื่องมาจากการขาดความรู้ ความสามารถ ความสุจริต หรือความเห็นแก่ตัวของตัวแทน ตลอดจนการกระทำ

²⁵ Ibid., p. 56.

ที่ไม่สุจริต เช่น การแสวงหาผลประโยชน์ทางการค้าสร้างอภิสิทธิ์ส่วนตัว แทรกแซงกิจการของข้าราชการประจำ ย่อมเป็นอุปสรรคต่อความสำเร็จของระบอบการปกครองประชาธิปไตย โดยทางผู้แทน อันเป็นผลจากการขาดศรัทธา เบื้องหน้าที่ยังสร้างความรู้สึกที่เห็นว่า การปกครองโดยระบอบประชาธิปไตยโดยทางผู้แทนไม่เป็นผลดี และไม่ก่อให้เกิดผลประโยชน์แก่ประชาชน²⁶ ตลอดจนก่อให้เกิดการขาดความคุ้นเคยและขาดความเข้าใจในระบบตัวแทนทางการเมืองในหมู่ประชาชน²⁷ อันอาจนำไปสู่ความล้มเหลวของรูปการปกครองแบบประชาธิปไตย โดยทางผู้แทนได้โดยง่าย ดังนั้นการกระทำใด ๆ ของตัวแทนในการดำเนินการทางการเมืองการปกครอง จึงน่าจะเป็นไปโดยสอดคล้องกับหลักการของการเป็นตัวแทนในระบอบประชาธิปไตย ทั้งนี้ก็เพื่อมั่นคงและความสำเร็จของการปกครองในระบอบประชาธิปไตย

การมีส่วนร่วมทางการเมืองในระบอบประชาธิปไตย

แนวความคิดประชาธิปไตยอันหนึ่ง ก็คือความเชื่อมั่นที่ว่า อำนาจอันชอบธรรมทางการเมืองการปกครอง เกิดจากความยินยอมของประชาชน ทักษะดังกล่าวจึงเป็นที่มาของการจัดการปกครองโดยให้ประชาชนเลือกตัวแทนเข้ามาดำเนินการทางการเมืองการปกครอง²⁸ ประชาชนจึงเป็นเพียงผู้มีส่วนในการปกครอง มิใช่ผู้ดำเนินการทางการเมืองการปกครอง ทั้งนี้ก็เพราะการปกครองตามแบบที่ให้ประชาชนเป็นผู้ดำเนินการปกครองเอง คือการปกครองตามแบบประชาธิปไตยโดยตรงนั้น ไม่อาจจะกระทำได้อีกต่อไปเนื่องจากประเทศต่าง ๆ ในปัจจุบันมีการขยายตัว มีอาณาเขตและจำนวนพลเมืองมาก จนไม่อาจที่จะให้ประชาชนทั้งหมด มาชุมนุมเพื่อตัดสินใจทางการเมือง

²⁶ จรูญ สุภาพ, "ประชาธิปไตยแบบรัฐสภา", การเมืองสำหรับประชาชน วารสารรายสองเดือน แผนกวิชาการปกครอง คณะรัฐศาสตร์ จุฬาลงกรณ์มหาวิทยาลัย (พระนคร : โรงพิมพ์สมาคมสังคมศาสตร์แห่งประเทศไทย, 2516), หน้า 5-19.

²⁷ ประเสริฐ โยธินัทธ์, "แนวคิดบางประการเกี่ยวกับระบบรัฐสภา." วารสารสังคมศาสตร์ 11 (มกราคม 2517) : 57

²⁸ ชัยอนันต์ สมุทวณิช, ประชาธิปไตย สังคมนิยม คอมมิวนิสต์ กับการเมืองไทย (กรุงเทพมหานคร : จุฬาลงกรณ์มหาวิทยาลัย, 2519), หน้า 17.

การปกครองได้ ดังนั้นการมีส่วนร่วมทางการเมืองของประชาชนในระบอบประชาธิปไตย จึงได้เปลี่ยนแปลงไปจากการให้ประชาชนปกครองตนเองตามแบบประชาธิปไตยโดยตรง²⁹ เป็นการมีส่วนร่วมทางการเมืองโดยการเลือกตั้ง เพื่อเลือกตัวแทนของประชาชนโดยประชาชน ให้เป็นผู้ดำเนินการทางการเมืองการปกครอง³⁰ การมีส่วนร่วมทางการเมืองตามระบอบประชาธิปไตย จึงเป็นการมีส่วนร่วมทางการเมืองที่ประชาชนมีส่วนร่วมทางการเมือง โดยผู้แทนที่ประชาชนเลือกตั้งตัวแทน จึงมีความสำคัญต่อความสำเร็จหรือล้มเหลวของการปกครองระบอบประชาธิปไตย ด้วยเหตุที่เป็นผู้ได้รับเลือกจากประชาชนให้เป็นผู้ดำเนินการทางการเมืองการปกครอง ที่เป็นผลให้ตัวแทนอยู่ในฐานะที่สามารถเข้ามามีบทบาททางการเมืองการปกครอง ได้มากกว่าประชาชนโดยทั่วไป³¹ ในฐานะที่เป็นตัวแทนทางการเมืองที่เข้าดำเนินการทางการเมืองการปกครองแทนประชาชน³²

การมีส่วนร่วมทางการเมืองในระบอบประชาธิปไตย โดยทางผู้แทนจึงเป็นการสร้างพื้นฐานที่มา แห่งสิทธิอันชอบธรรมแก่บรรดาตัวแทนที่ได้รับเลือกตั้งจากประชาชนในการปฏิบัติทางการเมือง สำหรับประเทศที่ใช้การปกครองระบอบประชาธิปไตยแบบรัฐสภานั้น ถือกันว่าตัวแทนทางการเมือง ก็คือสมาชิกสภา เนื่องด้วยวิถีทางของการมีส่วนร่วมทางการเมืองการปกครองของระบอบประชาธิปไตยแบบรัฐสภา เป็นไปโดยการที่ประชาชนเลือกสมาชิกสภา ทั้งในระดับชาติ และระดับท้องถิ่นเข้าทำหน้าที่ทั้งในฐานะฝ่ายบริหารและฝ่ายนิติบัญญัติ สมาชิกสภาจะเป็นตัวแทนของประชาชน ในการดำเนินการทางการเมืองการปกครองที่มีอำนาจในการตัดสินใจ ทั้งนี้ โดยมีหน้าที่และบทบาทในการเป็นผู้พิทักษ์ผลประโยชน์ให้แก่ประชาชน มติของสมาชิกสภาเป็นมติของประชาชน³³ สมาชิกสภามีอิสระในการปฏิบัติหน้าที่ และบทบาทตามความเห็นของตน เพื่อประโยชน์

²⁹ เมธา สุตบรรทัด, ประชาธิปไตยและหน้าที่ของผู้แทนราษฎร (กรุงเทพ : ฝ่ายวิชาการ กลุ่มกิจกรรมนักศึกษา คณะรัฐศาสตร์ มหาวิทยาลัยธรรมศาสตร์ 2517), หน้า 27-37.

³⁰ ประเสริฐ โยธินัทธ์, "แนวคิดบางประการเกี่ยวกับระบบรัฐสภา," หน้า 55-56.

³¹ Heinz Eulau, "Changing View of Representation," in The Politics of Representation, Continuities in Theory and Research, ed. Heinz Eulau and John C. Wahlke, 1978, p. 51.

³² ประเสริฐ โยธินัทธ์, "รัฐสภากับระบอบประชาธิปไตย," หน้า 5.

³³ เรื่องเดียวกัน, หน้า 3-4.

ของประชาชน ประชาชนจะลงโทษสมาชิกสภา ซึ่งเป็นตัวแทนประชาชนที่มีได้ปฏิบัติหน้าที่และบทบาทตามเจตนาารมณ์ของประชาชนกันแต่ โดยการไม่เลือกเป็นสมาชิกสภาอีกในการเลือกตั้งครั้งต่อไป³⁴ ดังนั้น ความสำเร็จของการปกครองประชาธิปไตยโดยทางผู้แทน นอกจากจะขึ้นอยู่กับประสิทธิภาพของการมีส่วนร่วมทางการเมืองของประชาชนในการเลือกตัวแทนที่มีประสิทธิภาพ เพื่อดำเนินการทางการเมืองการปกครองแทนแล้ว ยังขึ้นกับคุณภาพของตัวแทนเองอีกด้วย กล่าวคือตัวแทนจะต้องมีความรับผิดชอบต่อประชาชน ยึดถือผลประโยชน์ของประชาชนสำคัญกว่า ผลประโยชน์ส่วนตัว มีจิตใจที่จะกระทำการแทนประชาชนด้วยความเข้มแข็งอดทน ไม่ทอดทิ้ง ไม่ตกอยู่ภายใต้อาณัติ หรือการบีบบังคับจากบุคคลหรือหมู่คณะใด จนไม่อาจทำการแทนประชาชนได้ และตัวแทนจะต้องทำการแทนประชาชน โดยยึดถือเหตุผลเป็นหลัก คือใช้เหตุผลในการตัดสินใจดำเนินการต่าง ๆ ตามขอบเขตอำนาจของตนโดยไม่มีเบื้องหลังแอบแฝงหรือด้วยอารมณ์ความรู้สึกส่วนตัวอันทำให้ขาดเหตุผล³⁵ ทั้งนี้เพราะตลอดระยะเวลาในการดำรงตำแหน่งตัวแทนย่อมมิสละในการดำเนินการทางการเมืองการปกครองอย่างเต็มที่ โดยที่ในช่วงระยะเวลาดังกล่าว การมีส่วนร่วมทางการเมืองของประชาชนเป็นไปโดยผู้แทนเท่านั้น

ความเป็นมาของการเป็นตัวแทน

การมีตัวแทนดำเนินการทางการเมืองการปกครอง เป็นหลักการอันหนึ่งของการปกครองในระบอบประชาธิปไตยโดยทางผู้แทน ได้เริ่มมีขึ้นในสมัยคริสต์ศตวรรษที่ 18 โดยชนชั้นมั่งมีที่กำลังมีบทบาททางการเมือง และเศรษฐกิจเป็นอันมากในระบอบนั้น ทั้งนี้ก็เพื่อที่จะลดอำนาจขององค์พระมหากษัตริย์ลง ด้วยการโอนอำนาจนิติบัญญัติให้แก่ชาติ กลุ่มชนชั้นมั่งมีในคริสต์ศตวรรษที่ 18 จึงจัดเป็นพวกเสรีนิยมมาได้เป็นนักประชาธิปไตยอย่างแท้จริงไม่ กลุ่มชนชั้นมั่งมีได้อำนาจอิทธิพลทางเศรษฐกิจและการเมือง ออกกฎหมายที่กีดกันจำกัดสิทธิประชาชนในการออกเสียงเลือกตั้งและสิทธิในการสมัครเข้ารับเลือกตั้ง เป็นตัวแทนประชาชนเข้าทำหน้าที่ในรัฐสภา ทั้งนี้ก็เพื่อเปิดโอกาส

³⁴ โกลินทร์ วงศ์สุวรรณ, ความเป็นมาของการปกครองในระบบรัฐสภาและระบบรัฐสภาในประเทศไทย (กรุงเทพมหานคร : สำนักพิมพ์พรวิทยา, 2518), หน้า 8-12.

³⁵ เมธา สุตบรรทัด, ประชาธิปไตยและหน้าที่ของผู้แทนราษฎร, หน้า 74.

ให้กลุ่มชั้นของตน เข้าควบคุมกลไกการปกครองบริหารประเทศในนามของประชาชนทั้งหมดโดยสะดวก โดยได้นำข้ออ้างที่ว่า ประชาชนซึ่งมีเป็นจำนวนมากที่ยังไม่ได้รับการศึกษาดีพอ และไม่มีเวลาว่างเพียงพอจะเข้ามา มีส่วนร่วมในการปกครองบริหารประเทศนั้น เป็นสิ่งที่ไม่น่าจะเป็นไปได้ ฉะนั้นจึงควรให้มีการเลือกตั้งตัวแทนเข้ามาดำเนินการทางการเมืองการปกครอง³⁶ ต่อมาเมื่อระบบการปกครองได้มีการพัฒนาให้เจริญไปเพื่อประโยชน์สุขของประชาชนจำนวนมากที่สุด ระบบอบประชาธิปไตยโดยผ่านทางผู้แทน จึงมีการผันแปรให้เป็นที่ไปอย่างกว้างขวางในหมู่ประชาชนโดยทั่วไป โดยเท่าเทียมกันตามหลักการระบอบประชาธิปไตยที่หมายถึง การปกครองโดยประชาชนเข้าไปมีส่วนร่วมเป็นจำนวนมาก³⁷ และในปัจจุบันต่างเชื่อกันว่า ผู้ปกครองต้องได้รับความยินยอมจากผู้ได้ปกครอง ดังเช่นแนวความคิดที่ถ้อยคำของอริสโตเติลหรือลินคอล์น ที่ว่าประชาชนเป็นที่มาหรือเจ้าของอำนาจในการปกครอง ผู้ปกครองเป็นเพียงตัวแทนหรือนายหน้าที่ได้รับอุปโลกน์จากประชาชนให้ไปทำหน้าที่บริหารประเทศแทนตนเท่านั้นนอกจากนี้ยังยึดถือถ้อยคำของนักคิด นักทฤษฎีประชาธิปไตยที่ว่ามนุษย์นั้นมี "เจตนาธรรมอันเป็นอิสระ" มนุษย์จะใช้ความเป็นเสรีชนของตนนั้นเลือกบุคคลนโยบาย วิธีการในการปกครอง การใช้เจตนาธรรมอันเป็นเสรีของมนุษย์นี้ แต่ละคนจะมีสิทธิโดยบริบูรณ์อย่างเท่าเทียมกัน ในทางปฏิบัติจะเป็นไปโดยประชาชนจะเลือกตั้งตัวแทนเข้าดำเนินการทางการเมืองการปกครอง อันเป็นบ่อเกิดของความชอบธรรมของตัวแทน ในฐานะได้รับอาณัติให้ปกครองจากประชาชน ตัวแทนในระบอบประชาธิปไตยเป็นเพียงตัวแทนที่ใช้อำนาจแทนประชาชน โดยมีกฎเกณฑ์ว่าการเป็นตัวแทนนั้นเป็นฐานะเพียง "ชั่วคราว" มีกำหนดวาระ ซึ่งส่วนมากจะนิยมระยะเวลาประมาณ 3 - 5 ปี เมื่อหมดวาระดังกล่าวแล้วก็จะต้องให้ประชาชนเลือกตั้งตัวแทนใหม่³⁸ การเลือกตั้งตัวแทนใหม่จึงเป็นวิถีทางที่จะให้ประชาชนลงโทษตัวแทน ที่มีได้ปฏิบัติหน้าที่ตามเจตนาธรรมของประชาชน โดยการไม่เลือกเป็นตัวแทนอีก

³⁶ โกลินทร์ วงศ์สุวรรณ, ความเป็นมาของการปกครองในระบบรัฐสภาและระบบรัฐสภาในประเทศไทย, หน้า 8-10.

³⁷ ประเสริฐ โยธีพิทักษ์, "รัฐสภากับระบอบประชาธิปไตย," หน้า 2.

³⁸ กมล สมวิเชียร, ประชาธิปไตยกับสังคมไทย, (กรุงเทพมหานคร : สำนักพิมพ์ไทยวัฒนาพานิช, 2520), หน้า 5-6.

ดังนั้น การปกครองในระบอบประชาธิปไตยโดยทางผู้แทน นักวิชาการทางด้าน วิทยาศาสตร์หลายท่าน เช่น Schumpeter, Berelson, dahl จึงเชื่อว่า การยินยอมให้ประชาชน มีส่วนในการเลือกผู้นำของตน เป็นวิถีทางหนึ่งของระบอบประชาธิปไตยสมัยใหม่ และเป็นวิถีทาง เดียวของการปกครองตามระบอบประชาธิปไตย ที่ประชาชนจะเข้าไปมีส่วนร่วมทางการเมืองการ ปกครอง เพื่อสิทธิอย่างเต็มที่ในการตกลงใจเกี่ยวกับปัญหาทางการเมืองการปกครอง โดยมีการ แสดงออกขั้นสุดท้ายของการตกลงใจที่การออกเสียงเลือกตั้ง อันเป็นผลให้ตัวแทนของประชาชนมี ความชอบธรรมอย่างเต็มที่ ในการดำเนินการทางการเมืองการปกครอง สถานะของการเป็นตัวแทน ประชาชนจึงก่อให้เกิดศักดิ์ศรี เกียรติภูมิ และอำนาจที่จะดำเนินการใด ๆ ในฐานะของผู้พิทักษ์ ผลประโยชน์ให้แก่ประชาชน

หน้าที่และบทบาทตัวแทน

ในการพิจารณาถึงทัศนะต่าง ๆ เกี่ยวกับการเป็นตัวแทน ตลอดจนถึงแนวคิดการเป็น ตัวแทนตามทัศนะของนักทฤษฎีประชาธิปไตย สามารถสรุปได้ว่า การเป็นตัวแทนเป็นผลให้ตัวแทน ได้รับสิทธิที่จะเข้าดำเนินการทางการเมืองการปกครองแทนประชาชน พร้อม ๆ กับได้รับหน้าที่ที่ จะต้องรับผิดชอบต่อประชาชนไปพร้อม ๆ กันด้วย ดังนั้นการเป็นตัวแทนในระบอบประชาธิปไตย แบบรัฐสภาที่สมาชิกสภามีหน้าที่ และบทบาทในฐานะฝ่ายนิติบัญญัติจะเป็นตัวแทนที่มีประสิทธิภาพ ผลักดันให้เกิดความสำเร็จแก่ระบอบประชาธิปไตยแบบรัฐสภาต่อเมื่อ ได้ปฏิบัติหน้าที่และมีบทบาท ที่สอดคล้องกับอุดมคติของการเป็นตัวแทนคือ สมาชิกสภาย่อมมีภารกิจในฐานะฝ่ายนิติบัญญัติที่จะต้อง ดำเนินการทางการเมืองการปกครอง โดยรับผิดชอบต่อประชาชน รวมทั้งมีหน้าที่และบทบาทอื่น ๆ อันจะช่วยเกื้อกูล เสริมสร้าง ตลอดจนก่อให้เกิดประสิทธิภาพแก่สถาบันนิติบัญญัติ และระบอบการ ปกครอง ซึ่งอาจสรุปถึงหน้าที่และบทบาทที่สำคัญได้ดังนี้⁴⁰

1. หน้าที่ในการรักษาสถิติไม่ให้มีการกระทำใด ๆ อันจะเป็นผลกระทบกระเทือนต่อ สิทธิและผลประโยชน์ของประชาชน ตลอดจนให้ความช่วยเหลือเรียกร้องให้ได้มา ในสิ่งที่ประชาชน

³⁹ ประเสารัฐ โยธินัททษ์, "รัฐสภากับระบอบประชาธิปไตย," หน้า 3-6.

⁴⁰ เมธา สุตบรรทัด, ประชาธิปไตยและหน้าที่ของผู้แทนราษฎร หน้า 60-74.

ต้องการเป็นตัวแทนสะท้อนความคิดเห็น และความต้องการของประชาชนเป็นสื่อกลางระหว่างประชาชนกับฝ่ายบริหารเสนอแนะหรือให้ข้อคิดเห็นถึง หรือคัดค้านถ้าเห็นว่า กระทบกระเทือนต่อสิทธิและผลประโยชน์ของประชาชน ซึ่ง โดยทั่ว ๆ ไปตัวแทนมักจะมีลักษณะบทบาทอย่างหนึ่งอย่างใด ดังนี้⁴¹

1.1 ผู้มีบทบาทผลประโยชน์ของประชาชน (Trustee Role or Free Agent) คือตัวแทนที่มีบทบาทในฐานะผู้ได้รับมอบหมายให้ดูแลผลประโยชน์ของประชาชน โดยมีอิสระในการตัดสินใจ ตัวแทนจึงมีอิสระที่จะใช้การตัดสินใจ ของตนเองในสภาอย่างเต็มที่ เพื่อผลประโยชน์ของประชาชน

1.2 ผู้รับมอบอำนาจของประชาชน (Delegated Role) คือตัวแทนที่มีบทบาทในคำสั่งของประชาชน (imperative mandate) ตัวแทนจึงมีอิสระที่จะตัดสินใจ เพื่อผู้ที่มีผลประโยชน์ของประชาชนที่สนับสนุนให้ เป็นตัวแทน หรือผลประโยชน์ของประชาชนในเขตเลือกตั้งของตนเป็นตัวแทน แต่ถ้ามีปัญหาที่ต้องวินิจฉัยในบางกรณีที่ตัวแทนยังไม่ทราบว่าประชาชนมีเจตนาหรือไม่ต่อปัญหาเรื่องนั้นอย่างไร ตัวแทนจะต้องกลับไปถามประชาชนในเขตเลือกตั้งของตนเสียก่อน

1.3 ผู้มีบทบาทในลักษณะของนักการเมือง (Political Role) คือตัวแทนที่รับผิดชอบต่อท้องถิ่นของตนและประชาชนโดยทั่วไป แล้วแต่การวินิจฉัยของตัวแทนเองว่า เรื่องใดควรยึดถือเป็นผลประโยชน์ส่วนรวม เรื่องใดควรยึดถือเป็นผลประโยชน์ของท้องถิ่น ทั้งนี้ตัวแทนจะต้องเป็นนักการเมืองประเภทจะเข้าข้างไหนก็ได้ ที่มีชั้นเชิงเพื่อให้เกิดประโยชน์แก่ประชาชน กล่าวคือ ถ้าจะให้ท้องถิ่นของตนได้รับประโยชน์ ก็ไม่ควรให้ประชาชนโดยส่วนรวมเสียประโยชน์ ถ้าจะให้ประชาชนโดยส่วนรวมเสียประโยชน์ ก็ไม่ควรให้ประชาชนในท้องถิ่นที่ตนเป็นตัวแทนเสียประโยชน์ กล่าวโดยสรุป ตัวแทนจะรับผิดชอบต่อผลประโยชน์ของประชาชนโดยทั่วไป และต่อท้องถิ่นที่ตนได้รับเลือกตั้ง

2. หน้าที่ในด้านนิติบัญญัติ ได้แก่ การตรากฎหมาย การควบคุมฝ่ายบริหารโดยการให้ความเห็นชอบคัดค้านหรือยับยั้งการปฏิบัติงานบางประการของฝ่ายบริหาร

⁴¹Chong Lim Kim, "Consensus on Legislative Role Among Japanese Prefectural Assemblymen," in Legislatures in Comparative Perspective ed. Allan Hornberg (New York : David McKay Company, 1973), p.405.

3. หน้าที่ที่จะต้องเป็นผู้ริเริ่มโครงการพัฒนา เพื่อปรับปรุงเงื่อนไขทางสังคม เศรษฐกิจ และการเมือง
4. หน้าที่ในการช่วยผ่อนคลายข้อขัดแย้งทางการเมือง โดยการรวบรวมกลุ่มที่มีความคิดเห็นทางการเมืองคล้ายคลึงกัน และจัดตั้งในรูปองค์กรที่มีการจัดองค์กร เช่น พรรคการเมือง เพื่อเป็นองค์กรให้มีการแสดงออกทางการเมืองอย่างมีระเบียบวินัย ก่อให้เกิดความรับผิดชอบต่อภารกิจในฐานะสมาชิกสภาเพื่อรักษาชื่อเสียง โดยส่วนรวม⁴² นอกจากนี้องค์กรที่มีการจัดองค์กร ยังจะเป็นสื่อกลางระหว่างสมาชิกกับรัฐบาล องค์กรที่มีการจัดองค์กรดังกล่าวที่สำคัญ นอกจากพรรคการเมืองแล้ว ก็ได้แก่กลุ่มผลประโยชน์⁴³
5. หน้าที่ที่จะต้องรับผิดชอบต่อระบบการเมืองประชาธิปไตย โดยการสร้างแหล่งศึกษา และเป็นแหล่งศึกษาทางการเมือง เพื่อให้ประชาชนได้เข้าใจถึงระบบการเมือง ความสำคัญของการมีส่วนร่วมทางการเมือง และให้ตระหนักถึงความสำคัญของประชาชนเอง ในฐานะที่เป็นเจ้าของอำนาจอธิปไตย นอกจากนี้ยังมีหน้าที่ส่งเสริมให้เกิดวิธีการทางการเมืองที่ทำให้เสียงของประชาชนมีน้ำหนัก มีความสำคัญ สามารถบังคับให้กลไกทางการเมืองปกรองเป็นไปในแนวทางที่ประชาชนปรารถนา⁴⁴

อาจกล่าวได้ว่า การสรรหาบุคคลหรือการเลือกสรรบุคคลก็คือสรรหาหรือเลือกสรรตัวแทน เพื่อส่งเป็นผู้สมัครรับเลือกตั้งของพรรคการเมืองด้วยเหตุที่ผู้ที่จะมาเป็นตัวแทนหรือผู้สมัครรับเลือกตั้งของพรรคการเมืองนั้น มีบทบาทและหน้าที่ความรับผิดชอบที่สูงเป็นอย่างมาก ดังนั้นจึงเป็นความจำเป็นที่จะต้องมีการเลือกสรร หรือสรรหาผู้ที่จะมาเป็นตัวแทน ซึ่งจะทำหน้าที่เป็นตัวแทนของประชาชนและตัวแทนของพรรคการเมือง โดยการลงสมัครรับเลือกตั้ง เป็นผู้สมัครรับเลือกตั้งอย่าง

⁴² ดำรง ลัทธพิพัฒน์, "การพัฒนาการเมืองในท้องถิ่น," ทฤษฎีและแนวความคิดในการพัฒนาประเทศ, บรรณาธิการ อมร รัชศาสตร์ และชิตติยา กรรณสูต (กรุงเทพฯ : โรงพิมพ์มหาวิทยาลัยธรรมศาสตร์, 2508), หน้า 149.

⁴³ Dennis S. Ippolito, Thomas G. Walker, and Kenneth I. Kolson, Public Opinion and Responsible Democracy (Englewood Cliffs : New Jersey : Prentice - Hall, 1976), p.241.

⁴⁴ จรูญ สุภาพ, หลักรัฐศาสตร์ ฉบับพิสดาร แนวทฤษฎีและประยุกต์, หน้า 134.

เหมาะสมและรัดกุมแต่ทั้งนี้ขั้นตอนที่สำคัญขั้นตอนหนึ่ง ในการเลือกสรรทางการเมืองหรือโดยเฉพาะ ในกระบวนการเลือกสรรผู้สมัครรับเลือกตั้งของพรรคการเมือง ซึ่งเป็นขั้นตอนที่สำคัญมากขั้นตอนหนึ่ง ก็คือ ขั้นตอนในการตัดสินใจ อันเป็นขั้นตอนซึ่งคณะกรรมการในการเลือกสรร จะต้องทำการตัดสินใจเลือกสรรบุคคลโดยบุคคลหนึ่ง เป็นผู้ได้รับการเลือกสรร โดยตัดทอนบุคคลอีกบุคคลหนึ่งทิ้งไป ทั้งคณะกรรมการเลือกสรร จึงจำเป็นที่จะต้องมีการบวนการในการตัดสินใจที่ถูกต้องและเหมาะสม เพื่อผลสำเร็จที่จะมีต่อพรรคการเมืองของตนเองนั้นหมายความว่า การตัดสินใจเป็นขั้นตอนของคณะกรรมการเลือกสรรที่จะทำการตัดสินใจเลือกแนวทางที่เห็นว่ามีผลประโยชน์ต่อตนเองมากที่สุด

แนวความคิดและทฤษฎีการตัดสินใจ

อาจกล่าวได้ว่า มนุษย์กับการตัดสินใจเป็นของคู่กันอยู่ตลอดเวลา ทั้งนี้เพราะตลอดระยะเวลาในการดำเนินชีวิตของมนุษย์ไม่ว่าจะเป็นเด็กหรือผู้ใหญ่ก็ตาม ต่างก็มักจะต้องมีการตัดสินใจ อยู่เสมอ ๆ ในแต่ละวัน ไม่ว่าจะเป็นการตัดสินใจที่จะกระทำในสิ่งหนึ่ง ๆ หรือการตัดสินใจที่จะงดเว้น การกระทำหนึ่ง ๆ ก็ตาม ในการตัดสินใจของมนุษย์เรายังจะได้ยินอยู่เสมอ ๆ ว่า "ไม่ว่าตัดสินใจผิดเลย" หรือ "เห็นเพราะการตัดสินใจที่ถูกต้องเช่นนี้ จึงประสบผลสำเร็จ" ดังนั้นจึงเห็นได้ว่าการตัดสินใจในทุกกรณีของแต่ละบุคคลและแต่ละองค์การ มักจะมีผลต่อแนวทางในการดำเนินงานของบุคคล หรือองค์การนั้น ๆ ให้มีผลสำเร็จ หรือมีผลในทางตรงกันข้ามก็ได้ถ้าการตัดสินใจนั้นถูกต้องหรือผิดพลาด ดังนั้นแนวความคิดเรื่องการตัดสินใจจึงนับว่าเป็นแนวความคิดที่สามารถนำมาเป็นกรอบในการตัดสินใจ เพื่อป้องกันความคิดผิดพลาดของการตัดสินใจได้

แนวทางการศึกษา การตัดสินใจเป็นแนวความคิดที่มีรากฐานมาจากวิชารัฐประศาสนศาสตร์ โดยที่วิชารัฐศาสตร์ได้นำแนวความคิดเกี่ยวกับ การตัดสินใจมาศึกษาเรื่องต่าง ๆ เช่น การตัดสินใจอย่างหนึ่งอย่างใด การมองหากลวิธี เพื่อให้บรรลุเป้าหมายอย่างหนึ่ง⁴⁵ แนวความคิดเรื่องการตัดสินใจ นับว่าเป็นแนวความคิดที่มีอิทธิพลต่อการศึกษาวิชาศาสตร์เป็นอย่างมาก ทั้งนี้เพราะไม่ว่าจะเป็นการตัดสินใจของหน่วยงานหรือ องค์การในระดับใด ๆ ย่อมส่งผลกระทบจากการตัดสินใจ

⁴⁵ พรศักดิ์ ผ่องแผ้ว, รัฐศาสตร์ ขอบข่าย สถานภาพ และการศึกษาวิจัย (กรุงเทพฯ : เจ้าพระยาการพิมพ์, 2526), หน้า 50.

โดยที่การตัดสินใจที่ถูกต้อง และมีเหตุผลย่อมนำมาซึ่งผลดีต่อองค์การในทางตรงกันข้ามการตัดสินใจที่ไม่ถูกต้องย่อมนำมาซึ่งผลเสียเช่นเดียวกัน หัวใจที่สำคัญของแนวความคิดเรื่องการตัดสินใจก็คือ การศึกษาว่า ใครเป็นผู้มีอำนาจในการตัดสินใจ รวมทั้งในการตัดสินใจหนึ่ง ๆ นั้น มีปัจจัยหรือเกณฑ์อะไรบ้างที่มีอิทธิพลต่อการตัดสินใจนั้น หมายความว่า ในการตัดสินใจหนึ่ง ๆ ผู้มีอำนาจในการตัดสินใจอาจเป็นบุคคลกลุ่มบุคคลหรือองค์การและในการตัดสินใจนั้น ๆ แต่ละบุคคล หรือกลุ่มบุคคล อาจมีปัจจัยหรือเกณฑ์ที่มีอิทธิพลต่อการตัดสินใจที่เหมือนกันหรือแตกต่างกันก็ได้ ทั้งนี้ย่อมขึ้นอยู่กับเป้าหมายในการตัดสินใจของแต่ละองค์การ

จากหัวใจที่สำคัญ ในแนวทางการศึกษาการตัดสินใจดังกล่าวข้างต้นที่ผู้ศึกษาได้เสนอไปแล้วนั้น Herbert A.Simon ได้เสนอความคิดเห็นเกี่ยวกับการศึกษา แนวทางการตัดสินใจ โดยพิจารณาว่า การตัดสินใจของมนุษย์เป็นการหาเหตุผลหรือฐาน (Premises) ซึ่งหน่วยวิเคราะห์ที่เล็กที่สุด จึงมิใช่การตัดสินใจแต่เป็นเหตุผลหรือฐานต่าง ๆ ของการตัดสินใจ⁴⁶ Simon ได้ให้เหตุผลว่า มนุษย์เป็นคนที่มิใช่เหตุผลและไม่มีเหตุผลไปพร้อม ๆ กัน ในทางปฏิบัติมนุษย์จะพยายามมีพฤติกรรมที่มีเหตุผล (intended rationality) แต่ทั้งนี้ Simon ยังได้แสดงให้เห็นอีกว่าการตัดสินใจแบบมีเหตุผลมีผลของมนุษย์เป็นเรื่องในอุดมคติ โดยที่ Simon ได้สรุปถึงองค์ประกอบของการตัดสินใจแบบมีเหตุผลมากที่สุด ได้แก่⁴⁷

1. ผู้ตัดสินใจต้องสามารถจัดลำดับความสำคัญของเป้าหมายต่าง ๆ ที่ต้องการจะบรรลุเป้าหมายได้ ว่าเป้าหมายใดสำคัญกว่า เป้าหมายใดอย่างแน่ชัดแจ่มแจ้ง
2. ผู้ตัดสินใจต้องรู้แนวทางปฏิบัติ (alternative Strategies) ทุกแนวทางอย่างถ่องแท้ว่า แต่ละแนวทางจะส่งผล (consequence) อย่างไรบ้างต่อการบรรลุเป้าหมาย
3. ผู้ตัดสินใจต้องมีความรู้ (knowledge) และมีความสามารถในทางจิตวิทยา (psychological capable) ที่จะเลือกแนวทางที่มีประสิทธิภาพสูง เพื่อให้บรรลุเป้าหมายที่ต้องการมากที่สุด

⁴⁶Herbert A.Simon, Administrative Behavior 3rd ed. (New York : The Free Press, 1976), หน้า xlix-xlx. อ้างในพิทยา บวรวัฒนา, รัฐประศาสนศาสตร์ ทฤษฎีและแนวทางการศึกษา (ค.ศ.1887 - ค.ศ.1970) (คณะรัฐศาสตร์ : จุฬาลงกรณ์มหาวิทยาลัย, 2527) หน้า 125.

⁴⁷เรื่องเดียวกัน, หน้า 116.

นอกจากนั้น Simon ยังได้พบความสัมพันธ์ที่ใกล้ชิดระหว่างกระบวนการตัดสินใจ (process of decision making) ในองค์การกับประสิทธิภาพที่องค์การตระหนักถึงเป้าหมายของตนนั้นหมายความว่า กระบวนการในการตัดสินใจ ในองค์การมีความสัมพันธ์กับประสิทธิภาพของเป้าหมายขององค์การเป็นสำคัญ รวมทั้ง Simon ยังชี้ให้เห็นว่า ผู้ตัดสินใจในองค์การก็คือ The Controlling Group ซึ่งก็คือ กลุ่มที่มีอำนาจในองค์การโดยที่ส่วนหนึ่งของการตัดสินใจจะขึ้นอยู่กับวัตถุประสงค์ของ การรักษาโครงสร้างขององค์การเอาไว้

ริชาร์ด สไนเดอร์ (Richard Snyder) เป็นอีกบุคคลหนึ่งที่ทำการศึกษาวิจัยเกี่ยวกับแนวความคิดการตัดสินใจ และได้นิยามแนวความคิดการตัดสินใจว่า การตัดสินใจคือ การเลือกโครงการอันหนึ่งซึ่งเป็นที่ยอมรับของสังคม และเป็นปัญหาอยู่บางส่วนจากโครงการอันเป็นทางเลือกหลายทางของ โครงการที่จะนำไปปฏิบัติ เพื่อทำให้เกิดสภาพการณ์บางอย่างขึ้นในอนาคต⁴⁸

จากคำนิยามของ สไนเดอร์ข้างต้นจะเห็นได้ว่าการตัดสินใจ ก็คือการเลือกทางเลือกในหลาย ๆ ทางเลือกซึ่งสามารถนำไปปฏิบัติได้ ทั้งนี้ สไนเดอร์ได้เสนอถึง ผู้ที่มีอำนาจในการตัดสินใจ ซึ่งสไนเดอร์ได้กล่าวว่า ผู้ศึกษาจะต้องกำหนดขอบเขต ของผู้มีอำนาจในการตัดสินใจ ซึ่งสไนเดอร์เรียกว่า "หน่วยการตัดสินใจ" (decision unit)⁴⁹ และผู้ที่อยู่ในขอบเขตของหน่วยการตัดสินใจก็คือ ผู้ที่มีอำนาจในการตัดสินใจจริง ๆ เท่านั้น

นอกจาก Simon และ Snyder แล้ว ยังมีนักวิชาการที่ทำการศึกษาเรื่องการตัดสินใจอีกเป็นจำนวนมาก Chester I. Barnard ก็เป็นอีกบุคคลหนึ่งที่ทำการศึกษาเรื่องการตัดสินใจ

⁴⁸Richard C Snyder, "A Decision-Making Approach to the Study of Political Phenomena", in Approaches to the Study Politics ed. Roland Young (Evanston : Northwestern University Press, 1958), p.19 อ้างใน พรศักดิ์ ผ่องแผ้ว, รัฐศาสตร์เชิงประจักษ์ (กรุงเทพฯ : ธนวิซซ์การพิมพ์, 2531), หน้า 150.

⁴⁹ เรื่องเดียวกัน, หน้า 151.

โดยที่ Chester I. Barnard ได้กล่าวถึงกระบวนการตัดสินใจว่า เป็นเทคนิควิธีที่จะลดจำนวนทางเลือกการเลือกลงมา เพราะฉะนั้นการเลือกทางเลือกนั้นจะใช้เทคนิควิธีใดก็ตามที่จะเลือกทางเลือกเหล่านั้นลงมาเหลือทางเลือกเดียว นั่นก็คือการเลือกทางเลือกทางใดทางหนึ่งขึ้นมาเอง⁵⁰

ประเด็นสำคัญของแนวความคิดการตัดสินใจก็คือ เป็นการศึกษาถึงพฤติกรรมของปัจเจกชน กลุ่มชนและองค์การในลักษณะที่เป็นองค์ประกอบที่สำคัญของการตัดสินใจ ซึ่งจะมีลักษณะเคลื่อนไหวอยู่เสมอและทั้งมีความซับซ้อนมากขึ้น การตัดสินใจจำเป็นต้องอาศัย ข้อมูล ข่าวสาร เพื่อประกอบการพิจารณา นอกจากนี้การตัดสินใจยังต้องอาศัยการไตร่ตรอง ใฝ่ครวญและตั้งใจให้รอบคอบ รวมทั้งพิจารณาแผนอันดี เพื่อผลแม่นยำในการตัดสินใจและการตัดสินใจในปัจจุบัน ยังสามารถทำได้รวดเร็วด้วยการนำเอาเทคโนโลยีและความก้าวหน้าทางวิทยาศาสตร์ เข้ามามีส่วนช่วยในการตัดสินใจมากขึ้น⁵¹

องค์ประกอบที่สำคัญประการหนึ่งในการศึกษานวทางการตัดสินใจ ไม่ว่าจะเป็นการตัดสินใจของบุคคลหรือกลุ่มบุคคล ก็คือกระบวนการตัดสินใจ (process of decision making) ทั้งนี้ เพราะกระบวนการตัดสินใจจะเป็นเครื่องช่วยให้แนวทางการตัดสินใจมีเหตุผลและประสบผลสำเร็จ กระบวนการตัดสินใจจะประกอบไปด้วยขั้นตอนต่าง ๆ 5 ขั้นตอน ดังนี้คือ⁵²

ขั้นที่ 1 : ขั้นการระบุปัญหา เป็นขั้นตอนในการที่จะต้องรับรู้ปัญหาต่าง ๆ โดเฉพาะยามค้นหาถึงสาเหตุที่แท้จริงในการทำให้เกิดปัญหา ทั้งนี้การแก้ไข้ปัญหาที่ถูกต้อง จะช่วยให้การตัดสินใจดำเนินการเป็นไปอย่างเกิดผลสำเร็จ

⁵⁰ วุฒิชัย จำนงค์, พฤติกรรมกรรมการตัดสินใจ (กรุงเทพฯ : สำนักพิมพ์ โอเดียนสโตร์, 2523), หน้า 3.

⁵¹ บรรจบ อิศกุลย์ และชัยชนะ นิมานแมน, การเมืองเปรียบเทียบ (กรุงเทพฯ : ไทยวัฒนาพานิช, 2520), หน้า 49.

⁵² ฉายศิลป์ เขียวชาญพิพัฒน์ และคณะ, การบริหาร (กรุงเทพฯ : โรงพิมพ์มหาวิทยาลัยธรรมศาสตร์, 2527), หน้า 90-91.

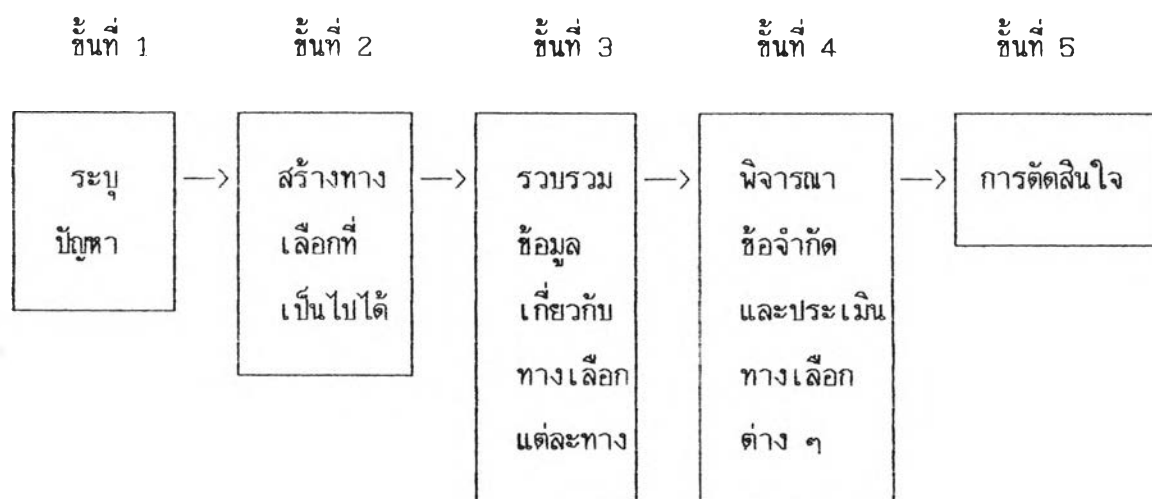
ขั้นที่ 2 : ขั้นการสร้างทางเลือกเพื่อแก้ปัญหา เมื่อมีการระบุปัญหาที่ชัดเจนแล้ว จำเป็นที่จะต้องกำหนดทางเลือกในการแก้ไขไว้หลาย ๆ ทาง ทั้งนี้เพื่อการวิเคราะห์และตัดสินใจเลือกทางเลือกที่ดีที่สุดที่สามารถใช้แก้ปัญหาได้

ขั้นที่ 3 : ขั้นการรวบรวมข้อมูลเกี่ยวกับทางเลือกต่าง ๆ เมื่อได้มีการกำหนดทางเลือกต่าง ๆ ไว้หลาย ๆ ทางแล้วจำเป็นที่จะต้องมีการเก็บรวบรวมข้อมูลที่เกี่ยวข้อง ซึ่งสามารถนำมาใช้เป็นแนวทางในการดำเนินการ ข้อมูลที่สำคัญคือ กฎ ระเบียบวิธีปฏิบัติและนโยบาย รวมทั้งผลการศึกษา วิจัย ประสบการณ์และการพยากรณ์

ขั้นที่ 4 : ขั้นพิจารณาข้อจำกัดและประเมินทางเลือกต่าง ๆ เมื่อมีการรวบรวมข้อมูลทางเลือกต่าง ๆ แล้วจำเป็นจะต้องทำการศึกษวิเคราะห์ เพื่อประเมินทางเลือกที่ไม่สามารถนำมาใช้ได้ทิ้งไป

ขั้นที่ 5 : ขั้นการตัดสินใจ ซึ่งเป็นขั้นตอนในการเลือกทางเลือกใดเพียงทางเลือกหนึ่ง โดยที่ทางเลือกที่ตัดสินใจเลือก เป็นทางเลือกที่มีความเหมาะสมดีและสามารถนำมาใช้ในการแก้ปัญหาที่เกิดขึ้นได้ ขั้นตอนนี้ถือว่าเป็นขั้นตอนที่ยากลำบากที่สุดในกระบวนการตัดสินใจ แต่ทั้งนี้ถ้าแต่ละขั้นตอนของกระบวนการตัดสินใจ ได้มีการดำเนินการอย่างเหมาะสมและรัดกุมดี เพียงพอที่จะส่งผลให้ขั้นตอนสุดท้ายมีประสิทธิภาพมากขึ้นในการดำเนินการ

รูปแบบของกระบวนการตัดสินใจ



ในการศึกษาเรื่องการตัดสินใจนั้น ผู้ที่มีอำนาจในการตัดสินใจ อาจแบ่งออกได้เป็น 2 ระดับ คือในระดับบุคคล ซึ่งหมายถึง การตัดสินใจของแต่ละบุคคลโดยทั่ว ๆ ไป ซึ่งการตัดสินใจ

ในระดับบุคคลนั้นมักจะตัดสินใจไม่เหมือนกันเสมอไปและการตัดสินใจในระดับองค์การ ซึ่งหมายถึง การที่บุคคลหลาย ๆ คนมารวมตัวกันจัดตั้งเป็นองค์การขึ้นมา การตัดสินใจในระดับองค์การนั้นจะเป็น การตัดสินใจของกลุ่มบุคคล ซึ่งทำการตัดสินใจร่วมกันและลักษณะการตัดสินใจขององค์การนั้น ๆ จะยึดถือเป้าหมายขององค์การเป็นสำคัญ

ในส่วนของการเลือกสรรผู้สมัครรับเลือกตั้งของพรรคการเมืองไทยนั้น นับได้ว่าเป็นการตัดสินใจในระดับองค์การ ซึ่งเป็นรูปแบบการตัดสินใจในรูปแบบคณะกรรมการ การตัดสินใจเลือกสรรผู้สมัครรับเลือกตั้งของพรรคการเมืองนี้ ถือได้ว่าเป็นการตัดสินใจที่มีความสำคัญรูปแบบหนึ่ง ซึ่งก็คือการตัดสินใจทางการเมืองนั่นเอง การตัดสินใจทางการเมืองเป็นสิ่งที่มีความสำคัญยิ่ง ทั้งนี้ เพราะการตัดสินใจ เช่นนี้ย่อมจะมีผลกระทบถึงชีวิตความเป็นอยู่ของประชาชน ตลอดจนจนกระทบ การอยู่รอดของสังคมโดยรวม นอกจากนี้การตัดสินใจทางการเมืองยังเป็นพฤติกรรมที่ก่อให้เกิด การเปลี่ยนแปลงหรือคงไว้ทั้งสถาบัน กระบวนการ ตลอดจนสภาพแวดล้อมต่าง ๆ ทางการเมือง ซึ่งส่งผลโดยตรงและโดยอ้อมต่อการกินที่อยู่ดีและการพัฒนาประเทศ⁵³

แนวความคิดเรื่อง การตัดสินใจทางการเมือง เป็นแนวความคิดที่ใช้ในการศึกษาการเมืองตามรูปแบบเป็นแนวทางสำคัญ ในการพิจารณาการตัดสินใจทางการเมืองไว้ว่า ผู้ที่รักความชอบในการตัดสินใจทางการเมือง ได้ดำเนินการตัดสินใจลงไป โดยอาศัยเหตุผลเป็นหลัก โดยที่องค์ประกอบของการตัดสินใจที่มีความชอบด้วยเหตุผลในกระบวนการตัดสินใจ มีองค์ประกอบดังต่อไปนี้ คือ⁵⁴

1. เป้าหมายหรือค่านิยม ซึ่งหมายถึง เป้าหมายที่ผู้ตัดสินใจต้องการบรรลุโดยผู้ตัดสินใจต้องสามารถจัดลำดับความสำคัญของ เป้าหมาย และตัดสินใจมุ่งสู่เป้าหมายที่สูงสุด และเป้าหมายระดับรองลงมาเป็นลำดับ
2. ทางเลือกสู่เป้าหมาย ซึ่งทางเลือกสู่เป้าหมายนี้ ย่อมจะต้องมีมากกว่าหนึ่งทางเลือกเสมอ โดยในแต่ละทางเลือกจะต้องมีข้อมูลในการกำหนดอยู่อย่างครบถ้วน เพื่อช่วยในการเลือกทางเลือก โดยชอบด้วยเหตุผล

⁵³ ปรัชญา เวสารัชช, การศึกษารัฐศาสตร์ แนวทางการตัดสินใจ และทฤษฎีเกม (นนทบุรี : ฝ่ายการพิมพ์มหาวิทยาลัยสุโขทัยธรรมมาธิราช), หน้า 9.

⁵⁴ เรื่องเดียวกัน, หน้า 11-12.

3. ผลของทางเลือก ในทางเลือกแต่ละทางเลือกที่กำหนดขึ้น มักจะมีทั้งข้อดีและข้อเสียที่แตกต่างกัน ผู้ตัดสินใจจะต้องทำการวิเคราะห์แยกแยะและตัดสินใจเลือกทางเลือก โดยการเลือกทางเลือกที่ใกล้เคียง หรือส่งผลใกล้เคียงต่อเป้าหมายของผู้ตัดสินใจมากที่สุด อันเป็นการตัดสินใจโดยชอบด้วยเหตุผล

4. การตัดสินใจ ซึ่งก็คือ การตัดสินใจในการเลือกทางเลือกใดทางเลือกหนึ่งของผู้ตัดสินใจ จากการพิจารณาองค์ประกอบตามขั้นตอนต่าง ๆ ทั้งนี้ทางเลือกที่ตกลงตัดสินใจเลือกนั้น จะต้องเป็นทางเลือกที่ดีที่สุดและส่งผลต่อเป้าหมายมากที่สุด

จากการกล่าวถึงแนวความคิดเรื่องการตัดสินใจ กระบวนการตัดสินใจ รวมทั้งการตัดสินใจทางการเมืองมาแล้วนั้น จะเห็นได้ว่าองค์ประกอบหลักที่สำคัญในการตัดสินใจก็คือ เป้าหมายในการตัดสินใจ และทางเลือกในการตัดสินใจของผู้ตัดสินใจในประเด็นของการเลือกสรรผู้สมัครรับเลือกตั้งดังกล่าวได้แล้วว่า เป้าหมายที่สำคัญที่สุดของพรรคการเมือง โดยทั่ว ๆ ไปคือ การได้รับชัยชนะในการเลือกตั้ง โดยสามารถจัดตั้งรัฐบาลเข้าบริหารประเทศจากเป้าหมายสูงสุดของพรรคการเมืองเช่นนี้ พรรคการเมืองจำเป็นที่จะต้องพยายามกำหนดทางเลือกในแต่ละทางเลือกของตัวผู้สมัครรับเลือกตั้งซึ่งส่งเข้าลงสมัครรับเลือกตั้ง เพื่อให้ได้รับชัยชนะในการเลือกตั้ง

ดังได้กล่าวถึงแนวความคิดเรื่องการเลือกสรรทางการเมืองมาแล้วนั้น จะเห็นได้ว่าการกำหนดทางเลือกในตัวของผู้สมัครรับเลือกตั้งมักจะเป็นการคัดเลือกหรือเลือกสรรมาจากบุคคลที่มีฐานะดีมีชื่อเสียง รวมทั้งเป็นผู้ที่มีลักษณะอำนาจในตัวเหนือผู้อื่น เป็นต้น ซึ่งก็คือการมีทรัพยากรทางการเมืองของผู้สมัครรับเลือกตั้งเป็นทางเลือกในแต่ละทางเลือก ซึ่งพรรคการเมืองจะทำการตัดสินใจเลือกสรร

Robert A. Dahl ได้กล่าวสรุปถึง ทรัพยากรทางการเมือง (Political Resources) ว่าเป็นสิ่งที่บุคคลหนึ่งสามารถนำมาใช้เพื่อชักจูงเอาพฤติกรรมของบุคคลอื่นให้เห็นด้วยกับตนตามต้องการ โดยที่ทรัพยากรทางการเมืองประกอบไปด้วยเงิน ชั่วสสาร อาหาร การงาน และฐานะทางสังคม เป็นต้น ทั้งนี้ในระบบการเมืองการกระจายทรัพยากรทางการเมืองไปยังสมาชิกในระบบการเมืองนั้นหาได้เสมอเหมือนกันไม่ เพราะเหตุผล 4 ประการ คือ⁵⁵

⁵⁵ ชวนะ ภวานันท์, สรุปย่อ Robert A. Dahl Modern Political Analysis (เอกสารอัดสำเนา), หน้า 20.

1. การที่ทุกสังคม มีการแบ่งแยกแจกแจงหน้าที่และบทบาทระหว่างบุคคล อันมีผลทำให้เกิดการปฏิบัติหน้าที่เฉพาะด้าน ซึ่งหน้าที่บางอย่างเกี่ยวข้องกับการควบคุมทรัพยากรทางการเงินที่สำคัญ
2. ความแตกต่างมาแต่กำเนิด โดยเฉพาะทางด้านเศรษฐกิจ
3. ความแตกต่างทางชีวภาพ ทางสังคม และประสบการณ์ นำไปสู่การที่บุคคลที่มีมุลเหตุจูงใจ และเป้าหมายชีวิตที่แตกต่างกัน
4. ความแตกต่างในสิ่งที่บุคคลเห็นว่ามีคุณค่าซึ่งแตกต่างไปตามมุลเหตุจูงใจ และเป้าหมายเกี่ยวกับประโยชน์ทางด้านสังคม

ดังนั้นอาจกล่าวได้ว่า ในการเลือกสรรผู้สมัครรับเลือกตั้ง ทรัพยากรทางการเงินของแต่ละบุคคล จะเป็นทางเลือกในการเลือกสรรของพรรคการเมือง โดยที่บุคคลที่มีทรัพยากรทางการเงินสูงและมากกว่าบุคคลอื่น มักจะเป็นบุคคลซึ่งได้รับการตัดสินใจเลือกสรรจากพรรคการเมืองให้เป็นผู้สมัครรับเลือกตั้ง

นอกเหนือจากแนวความคิด และทฤษฎี รวมทั้ง ทศนะข้อคิดเห็นทั้งของนักวิชาการไทย และนักวิชาการต่างประเทศที่ได้กล่าวมาแล้วนั้น ยังมีรูปแบบการปกครองอีกรูปแบบหนึ่งซึ่งสามารถนำมาใช้เป็นกรอบในการศึกษานี้ได้อีกอย่างหนึ่งก็คือ รูปแบบการปกครองระบอบประชาธิปไตยแบบรัฐสภา ของประเทศอังกฤษ ซึ่งผู้ศึกษาจะได้นำ รูปแบบระบบรัฐสภาของอังกฤษ โดยเน้นถึงลักษณะการเลือกสรรผู้สมัครรับเลือกตั้งของระบบการเมืองในอังกฤษ มาเป็นกรอบแนวความคิดในการศึกษานี้ นอกแนวความคิดหนึ่ง ดังนี้

การเลือกสรรผู้สมัครรับเลือกตั้งของพรรคการเมืองในระบบรัฐสภาของอังกฤษ

การที่นำระบบรัฐสภาของอังกฤษมาเป็นแม่แบบในการศึกษาในครั้งนี้ เพราะว่า ระบบรัฐสภาของไทย พรรคการเมือง ตลอดจนกระบวนการในรูปแบบการปกครองแบบประชาธิปไตยนั้น ส่วนหนึ่ง ได้ลอกเลียนแบบมาจากระบบรัฐสภาของประเทศอังกฤษ ในการปกครองแบบประชาธิปไตยนั้น พรรคการเมืองเปรียบเสมือนเครื่องจักรใหญ่ที่ทำให้ระบอบประชาธิปไตยดำเนินไปได้อยู่ตลอดเวลา แต่ทั้งนี้พรรคการเมืองเป็นเพียงสถาบันทางการเมืองหนึ่งซึ่งในความเป็นจริงแล้ว การแสดงบทบาททางการเมือง ในเรื่องใดเรื่องหนึ่งเป็นการแสดงออกทางบทบาทของตัวสมาชิกพรรคการเมืองต่างหาก กล่าวอีกนัยหนึ่งผู้ที่แสดงบทบาททางการเมืองก็คือ สมาชิกพรรคการเมือง

นั่นเอง แต่ทั้งนี้การเข้าสู่บทบาทของสมาชิกของพรรคการเมืองไม่ว่าจะเป็นในฐานะสมาชิกผู้สนับสนุนพรรคหรือโดยเฉพาะผู้สมัครรับเลือกตั้งของพรรคการเมืองก็ตาม พรรคการเมืองจำเป็นต้องมีกระบวนการในการกลั่นกรองเลือกสรร เพื่อที่จะได้บุคคลที่มีความสามารถและความเหมาะสม เพื่อผลสำเร็จของพรรคการเมือง

ในประเทศอังกฤษนั้น มีพรรคการเมือง 2 พรรคใหญ่ ๆ คือพรรคคอนเซอร์เวทิฟที่เรียกว่า โทรี และพรรคเสรีนิยม ที่เรียกว่า ลอว์เวิร์ก พรรคแรงงานเพิ่งเกิดขึ้นเมื่อต้นศตวรรษที่ 20 นี้เอง ถึงกระนั้นก็ดี ต่อมาในภายหลังเกิดมีพรรคเสรีมขึ้นมาอีกเป็นพรรคเล็ก ๆ มีลักษณะเป็นส่วนท้องถิ่น ระบบการเลือกตั้งของอังกฤษปัจจุบัน ซึ่งแบ่งเขตเลือกตั้งให้แต่ละเขตมีผู้แทนราษฎรได้คนเดียวและใช้คะแนนเสียงข้างมากธรรมดาเป็นเกณฑ์ ไม่จำเป็นต้องเกินกว่ากึ่งทำให้สองพรรคใหญ่ได้เปรียบ มีผู้แทนเข้านั่งในสภาเกิน ส่วนคะแนนเสียงที่ได้รับจากราษฎร ทำให้พรรคเล็กต้องเสียเปรียบ และบรรดาพรรคเล็กที่เกิดขึ้นมานั้นก็ไม่สามารถที่จะคงทนอยู่ได้นาน⁵⁶

การกำหนดตัวผู้ที่จะให้เข้ารับการเลือกตั้ง

ผู้ที่จะเป็นผู้แทนราษฎรนั้น จะต้องถูกเลือกขึ้นจากพรรคฯ คือ สมาชิกของพรรคฯ ร่วมกันเลือกและกำหนดผู้ที่จะให้เข้าสมัครรับการเลือกตั้ง⁵⁷

การเลือกขึ้นตัวบุคคล เพื่อให้เข้าสมัครรับการเลือกตั้งนี้ แล้วแต่ระเบียบการภายในของพรรคฯ บางประเทศกระทำกันเป็นการภายใน บางประเทศกระทำกันอย่างเปิดเผย แสดงการเลือกออกมาให้เป็นที่ประจักษ์แก่คนทั่วไป

อย่างไรก็ตามแม้ว่าจะมีพรรคการเมือง แต่ก็ไม่ได้วางกฎเกณฑ์ตายตัวลงไปว่าผู้สมัครเข้ารับการเลือกตั้ง จะต้องกำหนดกันออกมาจากพรรคฯ เสมอไป ระบอบประชาธิปไตยคงให้สิทธิแก่ราษฎรทุกคนที่มีคุณสมบัติตามกฎหมายสามารถสมัครเข้ารับการเลือกตั้งได้ แม้ว่าบุคคลนั้นจะไม่มีพรรคฯ หรือไม่ได้สังกัดอยู่ในพรรคการเมืองใด แต่อาจกำหนดเงื่อนไขบางประการไว้ เช่น ถ้าไม่มีพรรคการเมืองรับรองให้มีราษฎรในเขตเลือกตั้งนั้น ๆ รวมกันรับรองเป็นจำนวนไม่น้อยกว่า

⁵⁶ กนต์ธีร์ ศุภมงคล "ข้อคิดบางประการเกี่ยวกับพรรคการเมือง," รัฐสภาสาร (ตุลาคม 2524) : 61-63.

⁵⁷ ัญญา มินทรสินทร์, สาวไส้พรรคการเมือง (กรุงเทพมหานคร : 2522), หน้า 79.

2,000 คน เป็นต้น และสำหรับพรรคการเมือง ซึ่งได้รับอนุมัติให้จัดตั้งขึ้นได้แล้ว จะมีอำนาจเลือก เห็นตัวบุคคลส่งไปสมัครรับการเลือกตั้งในนามของพรรคได้ ก็จำเป็นต้องระบุไว้ในกฎหมายเช่นเดียวกัน

พรรคอาจจะเลือกตั้งกรรมการขึ้นคณะหนึ่งทำการเลือก เห็นตัวบุคคลที่จะส่งไปสมัครเข้ารับการเลือกตั้ง แล้วเสนอให้สมาชิกรับรองเสียก่อนก็ได้ อาจจะมอบอำนาจให้คณะกรรมการประจำท้องถิ่นของพรรคฯ เลือกเห็น เสนอตัวให้สมาชิกของพรรคในท้องถิ่นนั้น ๆ รับรองก็ได้ อาจมอบให้คณะกรรมการกลางหรือคณะกรรมการระดับชาติของพรรค เสนอรายชื่อ หรืออาจจะจัดให้มีการประชุมใหญ่ (คองเกรส) เพื่อพิจารณารับรองผู้ที่ส่งไปรับสมัครเลือกตั้งในนามของพรรคฯ ก็ได้ หรืออาจจะให้สมาชิกของพรรคในแต่ละเขตเลือกตั้งประชุมเลือกตั้งกันเองก็ได้ หรืออาจจะให้สมาชิกผู้ต้องการสมัคร ที่รับการเลือกตั้งในนามของพรรคชิงตำแหน่งหาเสียงจากบรรดาสมาชิกของพรรคภายในเขตการเลือกตั้งนั้น โดยรวบรวมรายชื่อรับรองของสมาชิกที่ให้การสนับสนุนได้จำนวนหนึ่งก็ได้ ทั้งนี้แล้วแต่จะตกลงวางระเบียบการเพื่อการนี้ไว้กันอย่างไร

โดยมากประชาชนนิยมวิธีการที่พรรคช่วยเลือก เห็นกลับกรองคนของตนขึ้นมาขึ้นหนึ่งก่อน ทำกับพรรค เสนอคนดี และพรรคให้การรับรองโดยปริยายว่าจะให้คนของตนปฏิบัติงานต่าง ๆ ตามอุดมการณ์ของพรรคฯ ในการนี้เป็นธรรมดาอยู่เองที่พรรคจำเป็นต้องพิจารณาถึงความสำคัญของตัวบุคคลที่จะให้สมัครรับเลือกตั้งในนามของพรรคฯ ประกอบกันไปด้วย อย่างไรก็ตามบางท้องถิ่น ความสำคัญของพรรคอาจจะมีน้อยกว่าความสำคัญของบุคคลบางคนที่ราษฎรในท้องถิ่นนั้นนิยมนับถือเป็นพิเศษ เป็นเรื่องยากที่จะกล่าวได้ว่าอะไรสำคัญกว่ากัน แล้วแต่ปัจจัยอื่น ๆ ด้วย เช่น ธรรมเนียมประเพณีที่เคยยึดถือกันมา ลักษณะจิตใจของคน เป็นต้น

การกำหนดเขตเลือกตั้งให้กว้างขวาง มีส่วนทำให้พรรคการเมืองมีความสำคัญ ถ้าแคบ ๆ บุคคลมีความสำคัญ เพราะคนรู้จักง่าย ยิ่งกว้างมากบุคคลมีทางติดต่อทำความรู้จักกับประชาชนได้ยาก จำต้องอาศัยพรรค นอกจากนั้นในเขตแคบ ๆ การใช้เงินในการเลือกตั้งน้อย แต่ถ้าเขตการเลือกการตั้งกว้างขวางใช้เงินมากกว่าจำต้องอาศัยพรรคช่วย

อนึ่ง ถ้าใช้วิธีการเลือกตั้งโดยการกำหนดตามรายชื่อ หรือเลือกตั้งตามบัญชีรายชื่อของคณะบุคคลคณะหนึ่ง พรรคย่อมมีอิทธิพลมากกว่า

เบื้องหลังของผู้สมัครเข้ารับการเลือกตั้งคนหนึ่ง ๆ นั้น มักจะมีองค์การหรือคณะบุคคลสนับสนุนต้องมีคนช่วยวิ่งเต้นหาเสียง มีการโฆษณา มีแผนดำเนินงาน ฯลฯ เหล่านี้ ล้วนแต่บุคคลนั้นเองมีความยุ่งยากไม่น้อย ยิ่งเขตเลือกตั้งกว้างขวางยิ่งต้องลงทุนเป็นจำนวนมาก ดังนั้นการอาศัยพรรคช่วยเหลือจึงมีความสะดวกกว่าและผลงา่น่าดีกว่า

เมื่อได้กำหนดตัวบุคคลส่งไปสมัครรับเลือกตั้งในนามของพรรคแล้ว พรรคจะต้องวางแผนการณและกระทำดำเนินการทุกอย่างเพื่อสนับสนุนอย่างเต็มที่ ทั้งทั้งในระดับชาติซึ่งส่วนใหญ่เป็นงานของสำนักงานส่วนกลางของพรรค และทั้งในระดับท้องถิ่น ซึ่งส่วนใหญ่เป็นเรื่องของสำนักงานย่อย ประจำเขตเลือกตั้งนั้น ๆ

บางประเทศวางกฎเกณฑ์ให้ผู้สมัครรับเลือกตั้งทุกคน ในเขตเลือกตั้งเขตหนึ่งๆ มีขอเขตจำกัดในการโฆษณา และในการกระทำดำเนินการต่าง ๆ เพื่อการหาเสียงโดยเท่าเทียมกัน กล่าวคือไม่ต้องการให้มีการทุ่มเทเงินทองมากเป็นการสิ้นเปลืองโดยใช้เหตุ เช่น ให้ผู้สมัครรับเลือกตั้งแต่ละคนปิดแผ่นโฆษณาได้เฉพาะบนกระดานป้ายที่กำหนดและแบ่งให้ เป็นต้น แต่ไม่อาจจะวางกฎเกณฑ์ห้ามการสนับสนุน ช่วยเหลือทางอ้อมจากพรรคฯ หรือจากองค์การ หรือบุคคลอื่น ๆ ดังนั้น พรรคจึงอาจจะช่วยได้หลายอย่าง ตลอดจนอาจใช้กลวิธีให้องค์การหรือบุคคลอื่นโฆษณาช่วยเหลือ อาจจัดให้มีชบวนแห่ จัดให้มีการละเล่น ดนตรี การเลียงรื่นเริง การชุมนุมพบปะ เพื่อแลกเปลี่ยนความคิดเห็นเพื่อฟังปาฐกถาเพื่อพบปะหัวหน้าหรือบุคคลสำคัญของพรรค⁵⁸ ฯลฯ

ในประเทศอังกฤษนั้น การเลือกตั้งได้กำหนดคุณสมบัติของผู้มีสิทธิสมัครเข้ารับการเลือกตั้ง ดังสังเกตได้จาก ผู้สมัครเข้ารับเลือกตั้งในนามของ พรรคคอนเซอร์เวทีฟ ปี 1966 ซึ่งมีจำนวนทั้งสิ้น 629 คนนั้น 65 % ของจำนวนนี้ ผ่านการศึกษาจาก วิทยาลัยที่มิใช่ชื่อเสียง (Public School) 42 % ได้เคยเข้าศึกษามหาวิทยาลัยออกฟอร์ด หรือเคมบริดจ์ และมีเพียง 15 % เท่านั้นที่ผ่านการศึกษามหาวิทยาลัยอื่น

⁵⁸ เรื่องเดิม, หน้า 84.

การจัดองค์การของพรรคการเมือง

พรรคการเมืองจะต้องมีการจัดองค์การอย่างมีประสิทธิภาพ และจะต้องสามารถกระจายสาขาของพรรคให้ครอบคลุมไปทั่วประเทศ นับแต่ ภาค เขต จังหวัด อำเภอ ตำบล หมู่บ้าน และ ยังต้องครอบคลุม ถึงกลุ่มผลประโยชน์ต่าง ๆ อีกด้วย

ตัวอย่างเช่น ในอังกฤษ พรรคแรงงาน และพรรคอนุรักษนิยม มีการจัดองค์การที่มีประสิทธิภาพมาก เพราะสามารถครอบคลุมไปทั่วประเทศและมีแต่สำนักงานใหญ่อยู่ที่กรุงลอนดอน เท่านั้น^{๕๑}

พรรคแรงงาน (Labour Party)

นอกจากจะมีที่ประชุมใหญ่ของพรรคแล้ว พรรคแรงงานยังมี "คณะกรรมการบริหารแห่งชาติ" (National Executive Committee) ประกอบด้วยสมาชิกจำนวน 28 คน โดยเลือกตั้งมาจากที่ประชุมใหญ่ของพรรคและมีองค์ประกอบต่างกัน เนื่องจากพรรคแรงงานเน้นถึงสาขาพรรคที่กระจายไปทั่วประเทศ ฉะนั้นคณะกรรมการบริหารแห่งชาติ จำนวน 28 คน จึงประกอบด้วย 1) โควต้าของสหภาพแรงงานมีสิทธิเลือกกรรมการได้ 12 คน 2) เลือกโดยสาขาพรรคในเขตเลือกตั้ง 7 คน 3) เลือกโดยสมาคมอาชีพและสหกรณ์ 3 คน 4) การเลือกโดยที่ประชุมใหญ่ 5 คน โดยเลือกเฉพาะสตรี และมีเซนต์อีก 1 คน รวมเป็น 28 คน^{๕๒}

นอกจากนี้พรรคแรงงานยังมีสภาแห่งชาติ (National Council of Labour) ซึ่งทำหน้าที่เป็นองค์การบริหารของคณะกรรมการบริหารแห่งชาติดังกล่าว ประกอบด้วย สมาชิก 21 คน โดยเลือกตั้งโดยสหภาพแรงงานจำนวน 7 คน สหพันธ์สหกรณ์ 7 คน คณะกรรมการบริหารแห่งชาติ

^{๕๑} H.W. Wollaston. Parker's Conduct of Parliamentary Elections (London : Charles Knight). 1970, p.40.

^{๕๒} ปรีชา หงษ์ไกรเลิศ, พรรคการเมืองและนักท้าวพรรคการเมืองไทย, หน้า 46-47.

3 คน และสมาชิกพรรคในรัฐสภาอีก 4 คน^{๕1}

แสดงให้เห็นว่า พรรคแรงงานมีสาขาพรรคที่กระจายกระจายออกไปทั่วประเทศ และยังคงครอบคลุมถึงกลุ่มอิทธิพลและกลุ่มผลประโยชน์ต่าง ๆ อีกด้วย (โปรดดูแผนภูมิที่ 1)

แผนภูมิที่ 1 : แสดงการจัดองค์การของพรรคแรงงานของอังกฤษ^{๕2}



^{๕1} วิทยา นาคศิริกุลกิจ, ระบบการเมืองอังกฤษ (กรุงเทพมหานคร : โรงพิมพ์มหาวิทยาลัยรามคำแหง, 2515), หน้า 50-51.

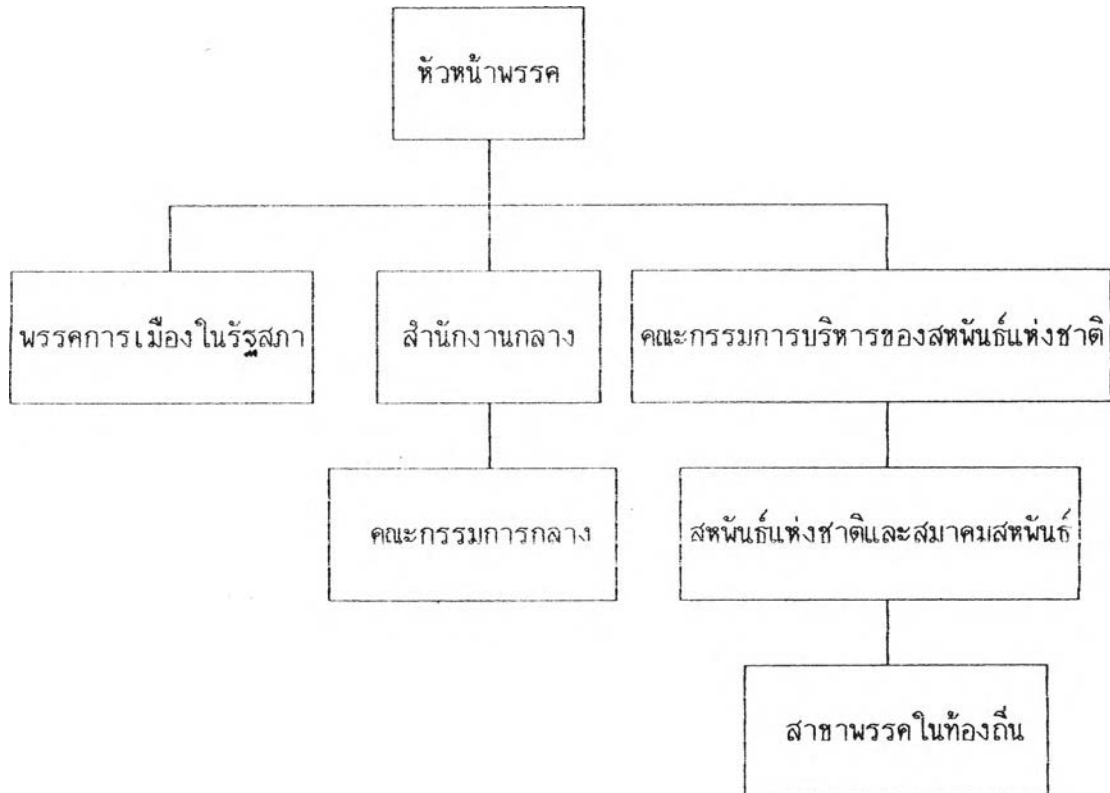
^{๕2} เรื่องเดียวกัน, หน้า 46.

พรรคอนุรักษนิยม (Conservative Party)

พรรคอนุรักษนิยม มีการจัดองค์การที่ครอบคลุมถึงสาขาพรรคทั่วประเทศและยังครอบคลุมกลุ่มอิทธิพล และกลุ่มผลประโยชน์อีกด้วย การจัดองค์การของพรรคอนุรักษนิยม มีองค์การที่สำคัญคือ "สหพันธ์แห่งชาติและสมาคมสหพันธ์" (National Union of Conservative and Unionist Association) ประกอบด้วยสาขาพรรค ในเขตเลือกตั้งรวมทั้งสมาคมต่าง ๆ รวมทั้งสิ้น 542 แห่ง มีสมาชิกทั้งหมดประมาณ 3 ล้านคน ซึ่งทำหน้าที่ให้คำปรึกษา และแนะนำในเรื่องต่าง ๆ แก่หัวหน้าพรรค โดยมีการประชุมปีละครั้ง องค์การนี้ไม่มีหน้าที่ในการกำหนดนโยบายของพรรคแต่ประการใด แต่องค์การนี้มีคณะกรรมการกลาง (Central Council) ประกอบด้วยสมาชิก 400 คน ซึ่งมาจากหัวหน้าพรรค เจ้าหน้าที่ในระดับสูงของพรรค สมาชิกคณะกรรมการบริหาร และผู้แทนจากองค์การกลางและสภาท้องถิ่นในเขตเลือกตั้ง คณะกรรมการกลางนี้ประชุมกันปีละ 2 ครั้ง เพื่อพิจารณามติต่าง ๆ ที่เสนอโดยสาขาพรรคในท้องถิ่น เพื่อเสนอหัวหน้าพรรคต่อไป นอกจากนี้ ยังมี "คณะกรรมการบริหารของสหพันธ์แห่งชาติ" (Executive Committee of National Union) ซึ่งเป็นองค์การติดต่อระหว่างหัวหน้าพรรคกับสมาชิกพรรค ประกอบด้วยคณะกรรมการจำนวน 150 คน มีการประชุมกันเดือนละ 1 ครั้ง เพื่อพิจารณารายงานต่าง ๆ ขององค์การทั้งหมด เพื่อเสนอให้หัวหน้าพรรคทราบและพิจารณาดำเนินการต่อไป^{๑๓}

^{๑๓} เรื่องเดียวกัน, หน้าเดียวกัน.

แผนภูมิที่ 2 : แสดงการจัดองค์การของพรรคอนุรักษ์นิยมของอังกฤษ⁶⁴



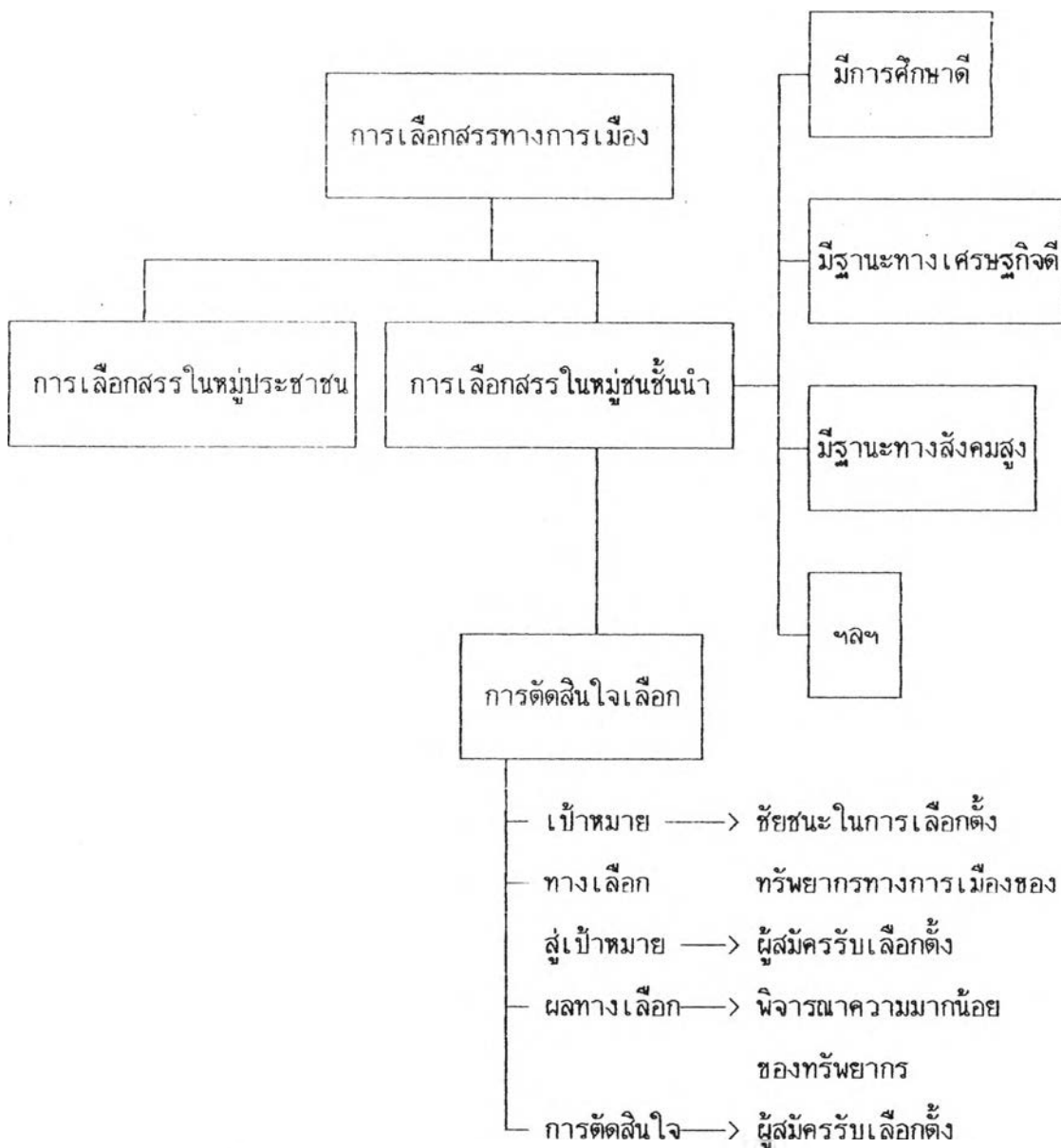
จากการกล่าวถึง แนวความคิดในเรื่อง การสรรหาบุคคลและการคัดเลือกบุคคลของ องค์การ และแนวความคิดในการเลือกสรรทางการเมือง ซึ่งการเลือกสรรผู้สมัครรับเลือกตั้งของ พรรคการเมือง ถือได้ว่าเป็นการเลือกสรรทางการเมืองในหมู่ชนชั้นนำ ทั้งนี้ บุคคลที่มักจะมี โอกาสได้รับการเลือกสรร มักจะเป็นบุคคลที่มีการศึกษาดี และมีสถานภาพในทางสังคมสูงรวมทั้ง แนวความคิดในเรื่องการเป็นตัวแทนในระบอบประชาธิปไตย แนวทางการเลือกสรรผู้สมัครรับ เลือกตั้ง ในระบบรัฐสภาของอังกฤษ อีกทั้งแนวความคิดในเรื่องการตัดสินใจ และการตัดสินใจ ทางการเมือง ซึ่งองค์ประกอบหลักของการตัดสินใจที่ช่วยด้วยเหตุผลก็คือ การตัดสินใจที่มุ่งสู่ เป้าหมายที่สูงที่สุดของผู้ตัดสินใจ ในการตัดสินใจเลือกสรรผู้สมัครรับเลือกตั้งของพรรคการเมืองก็ เช่นเดียวกัน เป้าหมายสูงสุดของผู้ตัดสินใจหรือพรรคการเมืองก็คือ การได้รับเลือกตั้งหรือชัยชนะ

⁶⁴ เรื่องเดียวกัน, หน้าเดียวกัน.

ในการเลือกตั้ง ดังนั้นพรรคการเมืองจึงมักจะกำหนดทางเลือก ในการตัดสินใจเลือกผู้สมัครรับเลือกตั้งในแต่ละบุคคลก็คือ ทางเลือกในแต่ละทางเลือกในการตัดสินใจเลือกสรรของพรรคการเมืองนั่นเอง จากแนวความคิดและทฤษฎีดังกล่าวผู้ศึกษาได้นำมาเป็นกรอบความคิดในการศึกษาวิจัยในครั้งนี้นั่นคือ

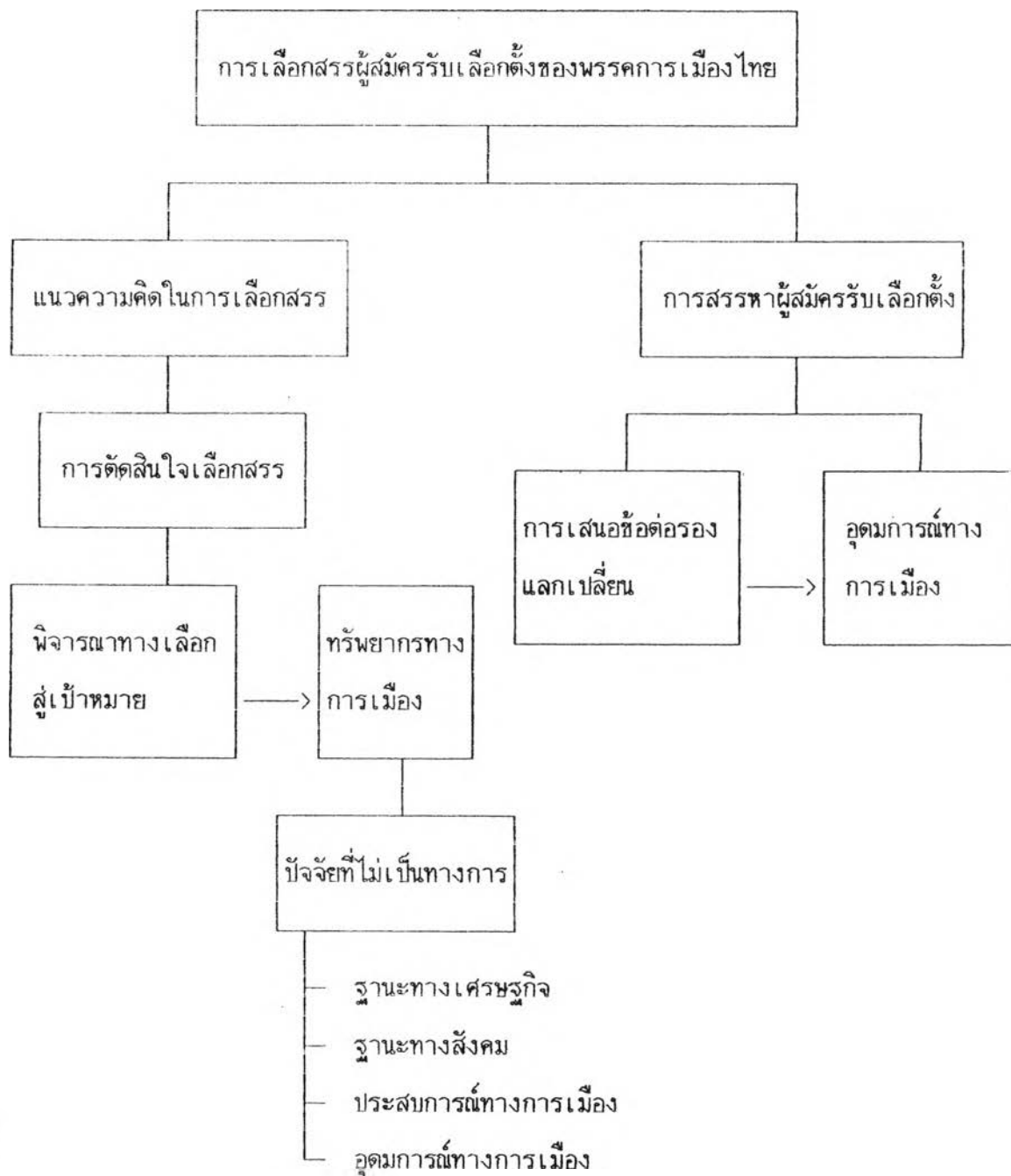
แผนภูมิที่ 3

กรอบแนวความคิดทฤษฎี



แผนภูมิที่ 4

กรอบแนวความคิดในการศึกษาวิจัย



————> หมายถึง การพิจารณาลำดับความสำคัญมากขึ้น

ผลงานการศึกษาวิจัยที่เกี่ยวข้อง

ในส่วนของการศึกษาในเรื่อง "การเลือกสรรผู้สมัครรับเลือกตั้งของพรรคการเมืองไทย"^{๕๕} นั้นได้กล่าวแล้วว่า เป็นการศึกษาซึ่งมีจุดมุ่งหมายที่ต้องการศึกษาถึงแนวความคิดที่จะเลือกสรรผู้สมัครรับเลือกตั้งของพรรคการเมืองไทย โดยที่ผู้ศึกษาได้มุ่งประเด็นการศึกษาที่หลักเกณฑ์อันเป็นมาตรฐานในการพิจารณาเลือกสรรผู้สมัครรับเลือกตั้งของพรรคการเมือง ซึ่งผู้ศึกษาได้ตั้งประเด็นการศึกษาโดยมุ่งถึงฐานะทางเศรษฐกิจ ฐานะทางสังคม ประสบการณ์ทางการเมือง และอุดมการณ์ทางการเมือง เป็นหลักเกณฑ์หรือตัวกำหนด ที่สำคัญในการพิจารณาเลือกสรรผู้สมัครรับเลือกตั้งของพรรคการเมือง โดยการคำนึงถึงความสำคัญมากขึ้นตามลำดับ รวมทั้งการศึกษาถึงการเสนอถึงข้อต่อรองแลกเปลี่ยนผลประโยชน์ระหว่างผู้สมัครรับเลือกตั้ง และกรรมการบริหารพรรค ในการสรรหาผู้สมัครรับเลือกตั้ง กล่าวอีกนัยหนึ่งในการศึกษานี้ เป็นการศึกษาพิจารณาถึงปัจจัยทั้ง 4 ประการดังกล่าว อันมีผลต่อการเลือกสรรผู้สมัครรับเลือกตั้งของพรรคการเมืองไทย

ผลการศึกษาในเรื่องฐานะทางเศรษฐกิจของผู้สมัครรับเลือกตั้งอันมีผลต่อการเลือกสรรผู้สมัครรับเลือกตั้งนั้น เสริมศักดิ์ พงษ์พานิช ได้ทำการศึกษาวิจัยเรื่อง "การสมัครรับเลือกตั้งในนามของพรรคการเมืองในประเทศไทย"^{๕๕} ซึ่งเป็นการศึกษาที่สามารถนำมาเป็นกรอบในการศึกษาในครั้งนี้ได้

ทั้งนี้ในการศึกษานี้ผู้ศึกษาได้กำหนดสมมุติฐานในการศึกษาไว้ดังต่อไปนี้ หากกฎหมายพรรคการเมืองกำหนดให้มีสภาพบังคับให้สมัครในนามของพรรคการเมือง จะเป็นการส่งเสริมระบอบพรรคการเมืองให้มั่นคงแข็งแรง ผลการศึกษาแสดงให้เห็นว่า ผู้สมัครรับเลือกตั้งนิยมที่จะสมัครรับเลือกตั้งในนามของพรรคการเมืองมากกว่าสมัครอิสระ แต่ทั้งนี้ประชาชนคนไทยก็ยังคงสนใจเลือกตัวบุคคลมากกว่านโยบายของพรรค นอกจากนี้ในการศึกษานี้ผู้ศึกษายังชี้ให้เห็นอีกด้วยว่า การสมัครรับเลือกตั้งในนามของพรรคการเมืองเป็นการคัดเลือกให้ได้คนดีถึง 2 ชั้น โดยกล่าวถึงวิธีการคัดเลือกผู้สมัครรับเลือกตั้งของพรรคการเมืองว่า โดยทั่ว ๆ ไปแล้วพรรคการเมืองจะใช้วิธี

^{๕๕} เสริมศักดิ์ พงษ์พานิช, "การสมัครรับเลือกตั้งในนามของพรรคการเมืองในประเทศไทย" (วิทยานิพนธ์ปริญญาโทบัณฑิต คณะรัฐศาสตร์ มหาวิทยาลัยธรรมศาสตร์, 2519).

การแต่งตั้งคณะกรรมการเพื่อทำหน้าที่ในการพิจารณาและคัดเลือกตัวบุคคล ซึ่งพิจารณาถึงการเคยได้รับการเลือกตั้งมาก่อนหรือไม่ ซึ่งก็คือประสบการณ์ทางการเมือง มีฐานะทางการเงินมากน้อยเพียงใด นั่นก็คือ ฐานะทางเศรษฐกิจ ซึ่งสิ่งเหล่านี้เป็นองค์ประกอบที่สำคัญในการพิจารณาคัดเลือกบุคคล นอกจากนี้ในการศึกษานี้ยังชี้ให้เห็นว่า การพิจารณาคัดเลือกตัวบุคคลของพรรคการเมืองจากบุคคลที่ยื่นใบสมัครเป็นไปอย่างสุกเอาเผากิน ไม่มีขั้นตอนอย่างแท้จริง ทั้งนี้พรรคการเมืองจะคำนึงถึงฐานะทางการเงินที่จะใช้ในการช่วยเหลือในการเลือกตั้งเป็นประเด็นหลัก และนโยบายหรืออุดมการณ์ของพรรคเป็นประเด็นรอง ในการพิจารณาหรือคำนึงถึงของพรรคการเมือง

ในผลงานการศึกษาของ เสริมศักดิ์ พงษ์พานิช ถึงแม้ว่าผู้ศึกษาจะมีได้ตรงประเด็นในเรื่อง การเลือกสรรหรือคัดเลือกบุคคลเป็นผู้สมัครรับเลือกตั้งแต่เพียงประเด็นเดียว โดยพยายามที่จะสนับสนุนให้มีการสมัครรับเลือกตั้งในระบบพรรคการเมืองเพื่อเป็นการฟื้นฟูหรือยกระดับความเข้มแข็งของระบบพรรคการเมืองไทยก็ตาม ผลการศึกษานี้ก็ยังไม่ชี้ให้เห็นถึงประเด็นในการคัดเลือกผู้สมัครรับเลือกตั้งซึ่งมุ่งให้ความสำคัญแก่ ประสบการณ์ทางการเมือง ฐานะทางเศรษฐกิจ ฐานะทางสังคมมากกว่า การมีอุดมการณ์ทางการเมืองอย่างแท้จริงของผู้สมัครรับเลือกตั้ง และพรรคการเมือง

นอกจากผลการศึกษาของเสริมศักดิ์ พงษ์พานิช แล้ว กนต์ธีร์ ศุภมงคล ก็เป็นอีกผู้หนึ่งที่ได้ทำการศึกษาและชี้ให้เห็นถึงความสำคัญระหว่างฐานะทางเศรษฐกิจของผู้สมัครรับเลือกตั้งอันมีผลต่อการเลือกสรรผู้สมัครรับเลือกตั้ง โดยได้ทำการศึกษาเรื่อง "ข้อคิดบางประการเกี่ยวกับพรรคการเมือง"^{๑๑} ซึ่งในการศึกษานี้มีจุดประสงค์ที่จะมุ่งชี้ให้เห็นถึงกระบวนการรวมตัวทางการเมืองเป็นระบบพรรคการเมืองของไทย ตั้งแต่มีการเปลี่ยนแปลงการปกครองจนถึงปัจจุบัน สำคัญของการศึกษานี้ ซึ่งมีส่วนเกี่ยวกับงานศึกษาเรื่อง "การเลือกสรรผู้สมัครรับเลือกตั้งของพรรคการเมืองไทย" ก็คือ ข้อสรุปในประเด็นที่ว่า การกำหนดให้พรรคการเมืองต้องส่งผู้สมัครรับเลือกตั้งกว่า 150 คนขึ้นไป จึงจะมีฐานะเป็นพรรคการเมืองได้ เป็นการบังคับให้พรรคการเมืองต้องมีเงินทุนมหาศาล ซึ่งในการเลือกตั้งในแต่ละครั้งผู้ฝ่ายแพ้มักจะกล่าว อ้างว่าที่พ่ายแพ้เพราะ

^{๑๑} กนต์ธีร์ ศุภมงคล, "ข้อคิดบางประการเกี่ยวกับพรรคการเมือง", รัฐสภา (ตุลาคม 2524) : 61-85.

ผู้อำนาจเงิน ไม่ได้ไม่มีเงินเพียงพอพฤติกรรมเช่นนี้ เท่ากับบีบบังคับให้พรรคการเมืองต้องวิ่งเข้าหานายทุนด้วยวิธีการใดวิธีการหนึ่ง เพื่อให้มีกำลังทางการเงินเพียงพอที่จะสู้ในการหาเสียง จะอาศัยแต่ค่าสมาชิกเท่านั้นไม่ได้ ผู้ที่มีแต่อุดมการณ์ อุดมคติ แม้จะมีเจตนาบริสุทธิ์ที่จะรับใช้ชาติ บ้านเมือง จะไม่มีทางกระทำตามเจตนาได้สำเร็จ ในประเด็นนี้เป็นการชี้ให้เห็นถึงความสำคัญ ของฐานะทางเศรษฐกิจ ซึ่งพรรคการเมืองให้ความสำคัญเป็นอย่างมากต่อการได้รับชัยชนะในการ เลือกตั้งในแต่ละครั้ง

จากผลการศึกษาของ กนต์ธีร์ ศุภมงคล นี้สามารถสรุปได้ว่าผลการศึกษาได้สะท้อนให้เห็นว่าฐานะทางเศรษฐกิจของผู้สมัครรับเลือกตั้งมีความสำคัญเป็นอย่างยิ่งต่อการทำให้พรรคการเมือง ได้รับชัยชนะในการเลือกตั้ง โดยมุ่งให้ความสนใจกับกลุ่มนายทุนหรือผู้ที่มีความสามารถเพียงพอในการที่จะสนับสนุนพรรคทางการเมือง เพื่อสามารถนำมาใช้ในการต่อสู้ทางการเมืองในการเลือกตั้ง ได้นั้นหมายความว่า ผู้ที่มีความสามารถในการให้ความสนับสนุนพรรคทางการเมืองเป็นปัจจัยที่สำคัญและจำเป็นที่พรรคฯ จะอาศัย และคัดเลือกให้เป็นผู้สมัครรับเลือกตั้ง เพื่อได้รับชัยชนะในการเลือกตั้ง

ในส่วน of ฐานะทางสังคมซึ่งเป็นอีกปัจจัยหนึ่งในการศึกษานี้ อันมีผลต่อการเลือกสรรผู้สมัครรับเลือกตั้งของพรรคการเมืองนั้น กนก วงษ์ตระหง่าน ได้ทำการศึกษาเรื่อง "การเมืองในสภาผู้แทนราษฎร"⁶⁷ ซึ่งผลการศึกษาของ กนก วงษ์ตระหง่าน ในการศึกษานี้มีส่วนเกี่ยวข้องกับ การศึกษาของผู้ศึกษา ในประเด็นที่ผลการศึกษาได้แสดงให้เห็นถึงความสำคัญของฐานะทางสังคมอันมีผลต่อการเลือกสรรผู้สมัครรับเลือกตั้งของพรรคการเมือง กล่าวคือ ผลการศึกษาของ กนก วงษ์ตระหง่าน ในส่วนของการคัดเลือกผู้สมัครรับเลือกตั้ง ได้สรุปไว้ว่าพรรคการเมืองไทย โดยทั่ว ๆ ไป ให้อำนาจแก่คณะกรรมการพรรคใน ส่วนกลางเป็นผู้มีอำนาจในการคัดเลือกผู้สมัครรับเลือกตั้ง ทั้งนี้โดยวิธีการและหลักการในแต่ละพรรคไม่มีความแตกต่างกัน โดยมีประเด็นร่วมกันอยู่ที่โอกาสที่จะได้รับชัยชนะในการเลือกตั้ง แต่ทั้งนี้ในแต่ละพรรคอาจมีความแตกต่างกันบ้างในแนวคิด และวิธีการในการให้ได้มาซึ่งชัยชนะในการเลือกตั้ง

⁶⁷ กนก วงษ์ตระหง่าน, การเมืองในสภาผู้แทนราษฎร (กรุงเทพฯ : โรงพิมพ์จุฬาลงกรณ์มหาวิทยาลัย, 2530).

ผลการศึกษา^{๕๕}แสดงให้เห็นว่า ประเด็นที่สำคัญของการคัดเลือกผู้สมัครรับเลือกตั้ง อยู่ที่ ชัยชนะในการเลือกตั้ง ทั้งนี้ผลการศึกษาได้ชี้ให้เห็นว่าปัจจัยที่ใช้ในการพิจารณาถึงโอกาสที่จะได้รับชัยชนะการเลือกตั้งคือคุณสมบัติส่วนตัวของผู้สมัครรับเลือกตั้ง ซึ่งมีความสำคัญมากกว่า ความสอดคล้องกันของนโยบายของผู้สมัครรับเลือกตั้ง หรือพรรคการเมืองซึ่งก็คือ อุดมการณ์ทางการเมืองนั้นเอง ทั้งนี้คุณสมบัติส่วนตัวของผู้สมัครรับเลือกตั้งที่ถือว่ามีความสำคัญเป็นอย่างยิ่ง ก็คือ คะแนนหรือชื่อเสียงของผู้สมัครรับเลือกตั้ง เช่นการเป็นผู้นำที่ตำแหน่งหน้าที่การงานเป็นที่เคารพนับถือของบุคคล ในท้องถิ่น เป็นต้น ทั้งนี้การได้มาซึ่งผู้สมัครรับเลือกตั้งส่วนหนึ่งขึ้นอยู่กับการใช้ ส.ส. ของพรรค ซึ่งยังมีบทบาททางการเมืองอยู่เป็นผู้เสนอแนะ แต่ทั้งนี้ ส.ส. ที่ยังคงมีบทบาททางการเมืองอยู่ของพรรคก็มีโอกาสในการคัดเลือกให้เป็นผู้สมัครรับเลือกตั้ง เป็นต้น โดยที่บุคคลนั้นยังเป็นผู้ที่มีคะแนนนิยมและมีชื่อเสียงเป็นที่เคารพนับถือของประชาชนในท้องที่อยู่

จากผลการศึกษาแสดงให้เห็นว่า การคัดเลือกผู้สมัครรับเลือกตั้งของพรรคการเมือง จะพิจารณาจากคุณสมบัติส่วนตัวของผู้สมัครรับเลือกตั้งอันได้แก่ การมีคะแนนนิยมที่ดี มีชื่อเสียงดี ซึ่งก็คือ การมีฐานภาพทางสังคมเป็นปัจจัยหลักที่สำคัญมากกว่าการมีเป้าหมายของนโยบายที่สอดคล้องกัน ซึ่งก็คือ อุดมการณ์ทางการเมืองนั้นเอง

ผลการศึกษาของ วรสิทธิ์ โรจนพานิช เป็นการศึกษาอีกชิ้นหนึ่งซึ่งได้แสดงให้เห็นถึงความสัมพันธ์ระหว่างฐานะทางสังคมของผู้สมัครรับเลือกตั้ง อันมีผลต่อการเลือกสรรผู้สมัครรับเลือกตั้ง ทั้งนี้ วรสิทธิ์ โรจนพานิช ได้ทำการศึกษาวิจัยเรื่อง "การเลือกตั้งสมาชิกสภาผู้แทนราษฎรและผลสะท้อนที่มีต่อการปฏิบัติหน้าที่ของสมาชิกสภาผู้แทนราษฎร"^{๕๖}

การศึกษาวิจัยของ วรสิทธิ์ โรจนพานิช ในเรื่องนี้อาจกล่าวได้ว่าเป็นการศึกษาถึงกระบวนการในการเลือกตั้งสมาชิกสภาผู้แทนราษฎรของไทย ทั้งนี้เพราะผลการศึกษาเป็นการชี้ให้เห็นตั้งแต่สาเหตุของการเลือกตั้งจำนวนประชาชนผู้ไม่ใช้สิทธิ รวมทั้งกลวิธีในการหาเสียงของ

^{๕๕} วรสิทธิ์ โรจนพานิช, "การเลือกตั้งสมาชิกสภาผู้แทนราษฎรและผลสะท้อนที่มีต่อการปฏิบัติหน้าที่ของสมาชิกสภาผู้แทนราษฎร" (วิทยานิพนธ์ปริญญาโทมหาบัณฑิต คณะรัฐศาสตร์ ภาควิชาการปกครอง จุฬาลงกรณ์มหาวิทยาลัย, 2516).

สมาชิกสภาผู้แทนราษฎรว่าในการเลือกตั้งในแต่ละครั้งนั้นมีผลสะท้อนต่อบทบาทของสมาชิกสภาผู้แทนราษฎร ในการปฏิบัติหน้าที่ทางด้านนิติบัญญัติมาน้อยเพียงใด โดยที่ผลการศึกษาได้สรุปให้เห็นว่าจำนวนประชาชนผู้ไปใช้สิทธิเลือกตั้งในแต่ละครั้งมีจำนวนน้อย ประชาชนให้ความสนใจต่อการปกครองในระบบประชาธิปไตยน้อยกว่าที่ควรจะเป็น ทั้งนี้เป็นเพราะบทบาทของพรรคการเมืองที่มีบทบาททางการเมืองน้อย ซึ่งผู้สมัครรับเลือกตั้งเองก็ให้ความสำคัญแก่พรรคการเมืองน้อย อันมีผลให้การหาเสียงเลือกตั้งมีลักษณะมุ่งไปในการสร้างความนิยมส่วนตัวมากกว่า การสร้างความนิยมแก่พรรคการเมือง ทั้งนี้วิธีการหาเสียงที่มุ่งความนิยมส่วนตัวมีผลทำให้การปฏิบัติหน้าที่ในสภาแล้วก็ยังปฏิบัติหน้าที่เพื่อให้ได้มา ซึ่งประโยชน์ตอบแทนส่วนตัวเท่านั้น โดยที่ผู้ศึกษาได้เสนอวิธีการแก้ไข โดยการแก้ไขระบบการเลือกตั้งเป็นแบบแบ่งเขตเลือกตั้ง และลงคะแนนแบบบัญชีรายชื่อ เพื่อให้พรรคการเมืองมีความสำคัญยิ่งขึ้น ทั้งในการหาเสียงและการควบคุมการปฏิบัติหน้าที่ของสมาชิกสภาผู้แทนราษฎร

ในส่วนของการศึกษา เรื่อง “การเลือกตั้งสมาชิกสภาผู้แทนราษฎรและผลสะท้อนที่มีต่อการปฏิบัติหน้าที่ของสมาชิกสภาผู้แทนราษฎร” ของ วรสิทธิ์ โรจนพานิช นี้ ประเด็นซึ่งมีส่วนเกี่ยวข้องกับการศึกษาวิจัยของผู้ศึกษาก็คือ ประเด็นในการศึกษาเกี่ยวกับกลวิธีในการหาเสียงเลือกตั้ง ซึ่ง วรสิทธิ์ ได้ทำการศึกษาตั้งแต่เหตุจูงใจในการเข้าสู่วิถีการเมืองทางไปสู่การเป็นผู้สมัครรับเลือกตั้ง การหาเสียงเลือกตั้งอิทธิพลที่มีต่อการลงคะแนนเสียง และการไปใช้สิทธิของประชาชนในการลงคะแนนเสียง ซึ่งในการศึกษาเกี่ยวกับทางไปสู่การเป็นผู้สมัครรับเลือกตั้ง ของ วรสิทธิ์ ในการศึกษานี้ นับว่ามีส่วนเกี่ยวข้องกับการศึกษาของผู้ศึกษาเป็นอย่างมาก

วรสิทธิ์ ได้ทำการศึกษาเกี่ยวกับ “ทางไปสู่การเป็นผู้สมัครรับเลือกตั้ง” โดยได้สรุปถึงการที่บุคคลใดบุคคลหนึ่งจะมุ่งไปสู่การเป็นผู้สมัครรับเลือกตั้งได้นั้น โดยทั่วไปแล้วจะต้องเป็นบุคคลที่มีลักษณะพิเศษกว่าบุคคลอื่น ๆ กล่าวคือ

1. ภูมิหลังทางการเมือง ผู้สมัครรับเลือกตั้ง โดยส่วนใหญ่จะต้องเป็นผู้ที่มีภูมิหลังทางการเมืองมาพอสมควร ซึ่งอาจเคยดำรงตำแหน่งทางการเมืองในระดับท้องถิ่นมาก่อน หรืออาจเป็นสมาชิกพรรคการเมืองมาก่อนซึ่งนับได้ว่ามีบทบาททางการเมืองมาพอสมควร

2. ชื่อที่รู้จักกันดี ซึ่งก็คือ การเป็นผู้ที่รู้จักกันดีในหมู่ประชาชน โดยทั่วไปหมายถึงการมีฐานะทางสังคมในระดับสูง เช่น การเป็นผู้ที่อาชีพที่ประชาชนนับถือ

3. จังหวัดและโชค ซึ่งหมายถึง จังหวัดและ โชคในการที่ผู้สมัครรับเลือกตั้ง จะมีโอกาสได้รับการเลือกตั้งเป็นสมาชิกสภาผู้แทนราษฎร เช่น สถานการณ์ทางการเมืองในขณะที่ยังสมัครรับเลือกตั้งนิยมเลือกผู้ที่มีการศึกษาสูง เป็นต้น

4. การบอกกับประชาชน อันหมายถึง การขึงเสียงของตนเองกับประชาชนในเขตที่ลงสมัครรับเลือกตั้ง ก่อนที่จะลงสมัครรับเลือกตั้ง

จากการกล่าวถึงผลการศึกษาของ วรสิทธิ์ โรจนพานิช ในส่วนของทางไปสู่การเป็นผู้สมัครรับเลือกตั้ง จะเห็นได้ว่าภูมิหลังทางการเมืองของผู้สมัครรับเลือกตั้ง อันหมายถึงประสบการณ์ทางการเมืองของผู้สมัครรับเลือกตั้งและฐานะทางสังคมของผู้สมัครรับเลือกตั้ง อันได้แก่ การเป็นผู้มีชื่อเสียงดีเป็นที่รู้จักแก่ประชาชนโดยทั่ว ๆ ไป เป็นตัวแปรที่สำคัญเป็นปัจจัยต่อหนทางไปสู่การเป็นผู้สมัครรับเลือกตั้ง ถึงแม้ว่าในการศึกษาของ วรสิทธิ์ นี้จะมีได้มุ่งพิจารณาในลักษณะของการเลือกสรรผู้สมัครรับเลือกตั้งของพรรคการเมืองก็ตาม แต่ทั้งนี้ผลการศึกษาในส่วนของทางไปสู่การเป็นผู้สมัครรับเลือกตั้งของ วรสิทธิ์ ก็ยังได้สามารถนำไปเป็นกรอบในการศึกษาวิจัยของผู้ศึกษาได้เช่นกัน

ผลการศึกษาของ วรสิทธิ์ นอกจากจะแสดงให้เห็นถึงความสัมพันธ์ระหว่างฐานะทางสังคมของผู้สมัครรับเลือกตั้งกับมีผลต่อการเลือกสรรผู้สมัครรับเลือกตั้งของพรรคการเมืองแล้ว ในขณะเดียวกันผลการศึกษาที่ยังแสดงให้เห็นถึงความสำคัญของประสบการณ์ทางการเมืองของผู้สมัคร ซึ่งเป็นอีกปัจจัยหนึ่งที่มีความสำคัญต่อการเลือกสรรผู้สมัครรับเลือกตั้ง

ในประเด็นของประสบการณ์ทางการเมืองของผู้สมัครรับเลือกตั้งกันเป็นอีกปัจจัยหนึ่งที่มีผลต่อการเลือกสรรผู้สมัครรับเลือกตั้งนั้น ผลการศึกษาของ พล.ต. ประมวล อติเรกสาร อดีตหัวหน้าพรรคชาติไทยเป็นผลการศึกษาที่สำคัญอีกอันหนึ่ง ซึ่ง ได้แสดงให้เห็นถึงความสำคัญของประสบการณ์ทางการเมืองของผู้สมัครรับเลือกตั้ง ทั้งนี้ พลตรีประมวล อติเรกสาร ได้กล่าวถึงประสบการณ์ทางการเมืองของตนเองไว้ว่า "บันทึกความทรงจำเมื่อข้าพเจ้าเป็นหัวหน้าพรรค"^{๕๑}

^{๕๑} พล.ต.ประมวล อติเรกสาร, บันทึกความจำเมื่อข้าพเจ้าเป็นหัวหน้าพรรค (กรุงเทพฯ : จงเจริญการพิมพ์, 2520).

สาระสำคัญของหนังสือเล่มนี้ซึ่งมีส่วนเกี่ยวข้องกับการศึกษาเรื่อง "การเลือกสรรผู้สมัครรับเลือกตั้งของพรรคการเมืองไทย" นี้ อยู่ในส่วนของกรกล่าวถึง การรวมตัวก่อตั้งพรรคชาติไทย ซึ่งในระยะแรกของการรวมตัวก่อตั้งพรรคชาติไทยนั้น เป็นระยะเวลาที่กระชั้นกับการเลือกตั้งที่จะมีขึ้นในวันที่ 26 มกราคม 2518 ดังนั้นจึงเป็นภาระหน้าที่ที่พรรคชาติไทยจำเ็นจะต้องทำการคัดเลือกและสรรหาบุคคลที่ทางพรรคจะส่งเข้าสมัครรับเลือกตั้งเป็นผู้สมัครรับเลือกตั้งของพรรคฯ

โดยที่ในส่วนของการคัดเลือกบุคคลเพื่อเป็นผู้สมัครรับเลือกตั้งของพรรคนั้น พล.ต. ประมวล ได้กล่าวว่า เนื่องจากเป็นระยะเวลาที่ใกล้ชิดกับการเลือกตั้ง ดังนั้นจึงไม่มีเวลาพอและไม่มีทางในการที่จะคัดเลือกบุคคลเข้าลงสมัครรับเลือกตั้งอย่างมีนิตินัย เพราะประสบกับปัญหาความลำบากต่าง ๆ อยู่เป็นอย่างมาก ดังนั้นวิธีการที่พรรคชาติไทยใช้ในการคัดเลือกบุคคลเข้าเป็นผู้สมัครรับเลือกตั้งวิธีการหนึ่งก็คือ การไต่หาบุคคลที่เคยเป็นอดีตผู้แทนราษฎรหรือผู้ที่เคยสมัครผู้แทนราษฎรแต่พลาดไป โดยอยู่ในอันดับที่ใกล้เคียงกับผู้ชนะเพราะ เป็นบุคคลที่มีประสบการณ์ในการเลือกตั้งและยังมีกำลังความสนับสนุนจากประชาชน อีกทั้งยังเป็นการช่วยทุ่นแรงทุ่นเวลา ตลอดจนค่าใช้จ่ายต่าง ๆ ดังนั้นอดีตผู้แทนราษฎรจึงเป็นที่ต้องการของพรรคการเมือง

จากการกล่าวถึงประวัติศาสตร์ทางการเมืองของพรรคชาติไทย ซึ่ง พล.ต. ประมวล อติเรกสาร ได้กล่าวไว้ใน "บันทึกความจำเมื่อข้าพเจ้าเป็นหัวหน้าพรรค" นี้ จะเห็นได้ว่าประสบการณ์ทางการเมืองของผู้สมัครรับเลือกตั้งเป็นเงื่อนไขที่สำคัญอย่างหนึ่ง ในการเลือกสรรผู้สมัครรับเลือกตั้งของพรรคการเมือง โดยเฉพาะในสถานการณ์ที่จำกัด ซึ่งผู้สมัครรับเลือกตั้งที่เคยมีประสบการณ์มาก่อน นับได้ว่าเป็นผู้ที่มีความพร้อมสูงทั้งในแง่ความสนับสนุนจากประชาชน และค่าใช้จ่ายในการเลือกตั้ง ดังนั้นจึงนับได้ว่าประสบการณ์ทางการเมืองของผู้สมัครรับเลือกตั้งเฉพาะการเป็นหรือเคยเป็น ส.ส. และการเคยลงสมัครถึงแม้จะไม่ได้รับเลือกตั้งเป็นเงื่อนไขที่สำคัญอย่างหนึ่งในการเลือกสรรผู้สมัครรับเลือกตั้ง

นอกจากนั้น ชัยอนันต์ สมุทวณิช⁷⁰ จากผลการศึกษาเรื่อง การเลือกตั้งพรรคการเมือง

⁷⁰ ชัยอนันต์ สมุทวณิช, การเลือกตั้งพรรคการเมือง รัฐบาลและคณะทหาร (กรุงเทพฯ : สำนักพิมพ์บรรณกิจ 2524).

รัฐสภาและคณะทหาร ก็เป็นผลการศึกษาที่มีความสำคัญอีกชั้นหนึ่ง โดยที่ผลการศึกษาอันมีส่วนสัมพันธ์กับการศึกษาของผู้ศึกษา ซึ่งสามารถนำมาเป็นกรอบได้ ก็คือการชี้ให้เห็นถึงความสำคัญของประสบการณ์ทางการเมืองของผู้สมัครรับเลือกตั้ง โดยที่การศึกษาในส่วนที่เกี่ยวกับภูมิหลังของผู้ที่ได้รับเลือกตั้ง ส่วนใหญ่ของผู้ได้รับเลือกตั้ง (ร้อยละ 68.77) เป็นผู้ที่ได้รับเลือกตั้งเป็นครั้งแรก ผู้ที่เคยเป็นผู้แทนราษฎรมาแล้วมีเพียงร้อยละ 31.23 และส่วนใหญ่ (ร้อยละ 19.34) ก็เป็นผู้ซึ่งเคยเป็นผู้แทนราษฎรเพียงครั้งเดียวที่เหลือคือ ร้อยละ 11.89 เป็นผู้ซึ่งเคยได้รับเลือกตั้งมาแล้วเกินกว่า 2 ครั้งขึ้นไป

ซึ่งแสดงให้เห็นได้ว่า ผู้สมัครรับเลือกตั้งซึ่งเคยมีประสบการณ์ทางการเมืองมาก่อน มักจะเป็นผู้ที่มีความได้เปรียบในการได้รับชัยชนะในการเลือกตั้ง นั่นก็คือ ประสบการณ์ทางการเมืองของผู้สมัครรับเลือกตั้งเป็นปัจจัยที่สำคัญอีกปัจจัยหนึ่งต่อการเลือกสรรผู้สมัครรับเลือกตั้ง

การศึกษาของเฟียน อันชุตอร์ เรื่อง ส.ส. ไทย 2526⁷¹ ซึ่งเป็นผลงานการศึกษาวิจัยอีกชั้นหนึ่งที่มีความสำคัญ โดยได้ทำการศึกษาดังสมาชิกสภาผู้แทนราษฎร โดยเฉพาะการเลือกตั้งครั้งที่ 13 เมื่อวันที่ 18 เมษายน 2526 มีบรรดา ส.ส. รุ่นเก่าหลายท่านที่ได้รับเลือกตั้งเข้ามาอีกมี ส.ส. รุ่นเก่าหลายท่านที่ไม่ได้รับการเลือกตั้ง (สอบตก) และมี ส.ส. รุ่นเก่าหลายท่านที่ไม่สมัครเข้ารับเลือกตั้ง (เลิก) ในการศึกษาเรื่องนี้ได้ทำการแจกแจงแบ่ง ส.ส. ออกเป็น 4 รุ่นคือ

1. ส.ส. รุ่นเก่า (พ.ศ. 2476 เป็นต้นมา)
2. ส.ส. รุ่นกลางเก่ากลางใหม่ (พ.ศ. 2512 เป็นต้นมา)
3. ส.ส. รุ่นใหม่ (พ.ศ. 2518 เป็นต้นมา)
4. ส.ส. รุ่นปัจจุบัน (พ.ศ. 2522 - 2526)

1. ส.ส. รุ่นเก่าคือรุ่นแรกจริง ๆ นั้นปัจจุบันไม่มีแล้ว เพราะการเลือกตั้งครั้งแรกผ่านมา 50 ปีมาแล้ว (15 เมษายน 2476) ส่วนมากจะสิ้นชีวิตไปเกือบหมดเหมือนกับพวกคณะ

⁷¹เฟียน อันชุตอร์, ส.ส. ไทย 2526 (กรุงเทพมหานคร : เจ้าพระยาการพิมพ์ 2527).

ราษฎร ซึ่งในปัจจุบันเหลือไม่ทำแล้ว จะมีเหลือคือ นายบุญเท่ง ทองสวัสดิ์ คนเดียวที่ได้รับเลือกตั้งครั้งแรกปี พ.ศ. 2480 ได้รับเลือกตั้งทุกครั้งมาจนถึงปัจจุบัน

2. ส.ส. รุ่กลางเก่ากลางใหม่ (พ.ศ. 2512 เป็นต้นมา) ส.ส. รุ่นนี้ นับเป็นรุ่นที่มีบทบาททางการเมืองสูงมากเฉลี่ยอายุประมาณ 45-55 ปี นับว่ากำลังเหมาะในการเป็นผู้บริหารประเทศชาติ ในที่นี้จะขอกล่าวถึง ส.ส. ที่ได้รับความนิยมสูงสุดและรองลงมาตามลำดับคือ นายชวน หลีกภัย นายขุนทอง ภูผาเดือน นายบัญญัติ เกสรทอง จ.ส.อ.ทรงธรรม บัญญัติ นายแพทย์สมศาสตร์ รัตนลัก นายอุดมศักดิ์ ทั้งทอง นายจรรยา วัฒนากร จ.ส.ต.อนันต์ เรืองตระกูล นายอุทัย นิมพีโจชน นายพิชัย รัตตกุล นายทวิช กลิ่นประทุม นายดำรง ลัทธินิพันธ์ นายโกศล ไกรฤกษ์ นายปรีดา พัฒนถาบุตร นายประชุม รัตนเพียร พ.ต.ท. บุญเลิศ เลิศปรีชา นายอำพัน หิรัญโชติ นายบุญยง วัฒนพงศ์ นายบุญส่ง สมใจ ร.ต.อ. สุรัตน์ โอสสถานเคราะห์ นายอนันต์ ฉายแสง พันเอกสมคิด ศรีสังคม

3. ส.ส. รุ่นใหม่ (พ.ศ. 2518 - พ.ศ. 2519) มีบทบาทสำคัญเท่าเทียมกับ ส.ส. รุ่กลางเก่ากลางใหม่ ส.ส. รุ่นนี้ได้เป็นรัฐมนตรีถึง 8 ท่าน รองประธานสภาผู้แทนราษฎร 1 ท่าน จะขอกล่าวถึง ส.ส. ที่ได้รับความนิยมสูงสุดและรองลงมาตามลำดับคือ นายสมัคร สุนทรเวช นายบัญญัติ บรรทัดฐาน นายวีระ มุกลิงพงษ์ นายบรม ตันเถียร นายไชยศิริ เรืองกาญจนเศรษฐ์ นายเทอดพงษ์ ไชยนันท์ นายสัมพันธ์ ทองสมัคร นายอำนาจ สุวรรณคีรี พลตรีชาติชาย ชุณหะวัณ นายสะอาด ปิยะวรรณ นายวัฒนา อัครเวม ฯลฯ ส.ส. รุ่นที่ได้รับเลือกตั้งใน พ.ศ. 2519 ที่ได้รับความนิยมสูงสุดมีดังนี้ นายบรรหาร ศิลปอาชา นายประสิทธิ์ ณรงค์เดช ดร.อนุวรรตน์ วัฒนพงศ์ศิริ ดร.ยุพา อุดมศักดิ์ นายมนตรี พงษ์พานิช

4. ส.ส. รุ่นปัจจุบัน (พ.ศ. 2522 - 2526) นับเป็น ส.ส. รุ่นใหม่ที่โชคดีได้อยู่ในรัฐสภาครบ 4 ปี มี ส.ส. บางคนได้รับเลือกตั้งครั้งแรกก็ได้เป็นรัฐมนตรีแล้ว ได้แก่ นายวงศ์ พลนิกร พันเอกพล เรืองประเสริฐวิทย์ ร.ต.ประพาส ลิ้มปะพันธ์ นายณรงค์ วงศ์วรรณ นายอำนาจ ยศสุข นายวิเชียร เวชสวรรค์ ดร.เกษม ศิริสัมพันธ์ นายชุมพล ศิลปอาชา นายทวิ ไกรคุปต์ ถ้าศึกษาเบื้องหลังบุคคลที่กล่าวชื่อมาทั้งหมดจะเห็นว่าทุกคนล้วนมีประสบการณ์ทางการเมืองมาแล้วทั้งสิ้นนับเป็นเครื่องชื่อนาคัดได้ว่า ส.ส. ที่กล่าวมาแล้วนี้จะมีบทบาทอย่างสูงในทางการเมืองต่อไป ส.ส. รุ่นปัจจุบันที่มีบทบาทสูงตามลำดับดังนี้คือ พลเอกเกรียงศักดิ์ ชมะนันทน์ พันเอกพล เรืองประเสริฐวิทย์ นายณรงค์ วงศ์วรรณ นายวงศ์ พลนิกร นายชุมพล ศิลปอาชา ดร.เกษม ศิริสัมพันธ์ นายอำนาจ ยศสุข นายวิเชียร เวชสวรรค์ นายทวิ ไกรคุปต์

นายแพทย์บุญเทียม เขมาภิรัตน์ พลเรือเอกสนธิ บุญยะชัย ส.ส. หน้าใหม่รุ่นสุดท้าย (18 เมษายน 2526) ที่มีบทบาททางการเมืองสูงที่นำมากล่าวได้แก่ นายมารุต บุณนาค นายไพโรจน์ ไชยพร นายเฉลียว วัชรพุกกี ร.ต.อ.เฉลิม อยู่บำรุง นายจงชัย เทียนธรรม นายทิวา พูลสมบัติ ฯลฯ

การศึกษาเรื่อง ส.ส. ไทย 2526 ได้ทำการศึกษาถึง ส.ส. ที่เป็นแกนนำและมีบทบาทสูง ตลอดจน ส.ส. ที่ประสบความสำเร็จในการเลือกตั้งและไม่ประสบความสำเร็จในการเลือกตั้ง ส.ส. ที่ได้รับเลือกตั้งเพราะพรรคการเมือง ส.ส. ที่ได้รับเลือกตั้งเพราะบารมีเก่าซึ่งเป็นพื้นฐานการศึกษาเรื่อง ส.ส. 2526 นี้ นับเป็นแนวทางที่มีประโยชน์ที่จะเป็นข้อมูลพื้นฐานในการศึกษาเรื่อง ส.ส. ในแง่มุมต่าง ๆ ได้เป็นอย่างดี

ส่วนในประเด็นของการเสนอข้อต่อรองแลกเปลี่ยนในการสรรหาผู้สมัครรับเลือกตั้งระหว่างผู้สมัครรับเลือกตั้งกับคณะกรรมการบริหารพรรคนั้น ผลการศึกษาของ ทวีศักดิ์ พันธุ์สุระ ในการศึกษาเรื่อง "การต่อสู้ทางการเมืองของพรรคการเมืองไทย : ศึกษากรณีพรรคกิจสังคม"⁷² ได้แสดงให้เห็นถึงความสำคัญของประเด็นดังกล่าว กล่าวคือ ทวีศักดิ์ พันธุ์สุระ ได้สรุปผลการศึกษาในประเด็นของการสรุปลักษณะการต่อสู้ทางการเมืองของพรรคการเมืองไทย ในประเด็นของ "ตัวบุคคลสำคัญกว่าโครงสร้าง และอุดมการณ์ของพรรค" ซึ่ง ทวีศักดิ์ ได้สรุปผลการศึกษาว่า โดยทั่วไปแล้วพรรคการเมืองไทย เกิดจากการรวบรวมบุคคลต่าง ๆ ซึ่งหวังผลประโยชน์ในการเลือกตั้งเป็นสำคัญ ทั้งนี้การโน้มน้าวบุคคลต่าง ๆ เข้ามาเป็นสมาชิกพรรคใช้ความสัมพันธ์ส่วนตัวเป็นหลักมากกว่าการโน้มน้าวโดยการเสนอแนวนโยบายและอุดมการณ์ของพรรค นอกจากนี้การแลกเปลี่ยนผลประโยชน์ตอบแทนกันด้วยการทดแทนบุญคุณหรือตอบแทนความดีความชอบที่ได้ช่วยเหลือพรรคฯ ก็เป็นวิถีในการที่บุคคลต่าง ๆ จะเข้ามาเป็นสมาชิกภายในพรรค ผลการศึกษาของ ทวีศักดิ์ พันธุ์สุระ นี้ได้ชี้ให้เห็นว่า อุดมการณ์หรือนโยบายของพรรค เป็นเพียงปัจจัยสำคัญในระดับรองต่อการเข้ามาเป็นสมาชิกหรือผู้สมัครรับเลือกตั้งของพรรค ในขณะที่ความสัมพันธ์ส่วนตัวและการแลกเปลี่ยนผลประโยชน์ เป็นปัจจัยหลักที่สำคัญมากกว่า ซึ่งผลการวิจัยของ ทวีศักดิ์ ได้ให้ข้อสรุปที่สำคัญอัน

⁷² ทวีศักดิ์ พันธุ์สุระ, "การต่อสู้ทางการเมืองของพรรคการเมืองไทย : ศึกษากรณีพรรคกิจสังคม" (วิทยานิพนธ์ปริญญามหาบัณฑิต คณะรัฐศาสตร์ ภาควิชาการปกครอง จุฬาลงกรณ์มหาวิทยาลัย, 2529).

เป็นประโยชน์ต่อการศึกษาของผู้ศึกษา ในประเด็นของการเข้าสู่พรรคการเมืองของสมาชิกพรรค หรือผู้สมัครรับเลือกตั้ง ซึ่งโดยส่วนใหญ่แล้วยังมุ่งถึงผลประโยชน์ส่วนตัวรวมทั้ง การแลกเปลี่ยนผลประโยชน์ระหว่างพรรคการเมืองและตัวสมาชิกมากกว่า การมีแนวนโยบายหรืออุดมการณ์ทางการเมืองที่สำคัญร่วมกัน

สรุป

เมื่อได้ทำการศึกษาทบทวน ผลงานการศึกษาวิจัย และวรรณกรรมที่เกี่ยวข้องมาแล้วนั้น อาจกล่าวโดยสรุปได้ว่า ลักษณะการเลือกสรรผู้สมัครรับเลือกตั้งของพรรคการเมือง เป็นการตัดสินใจเลือกสรร โดยยึดถือซึ่งเป้าหมายของพรรคการเมือง ซึ่งก็คือชัยชนะในการเลือกตั้งเป็นสำคัญ โดยที่พรรคการเมืองจะทำการตัดสินใจเลือกสรรบุคคล โดยคำนึงถึงฐานะทางเศรษฐกิจ เช่น การเป็นผู้ให้ความสนับสนุนทางการเงินแก่พรรค หรือการเป็นผู้มีความพร้อมอย่างเพียงพอ ในการใช้จ่ายในการหาเสียงเลือกตั้งเป็นสำคัญ รวมทั้งการคำนึงถึงฐานะทางสังคม เช่น การเป็นบุคคลที่มีฐานะทางอาชีพสูง หรือเป็นบุคคลที่ได้รับความเคารพนับถือในสังคมเป็นสำคัญ และปัจจัยทางด้านประสบการณ์ทางการเมืองของผู้สมัครรับเลือกตั้ง ทั้งนี้การคำนึงถึงปัจจัยต่าง ๆ ดังกล่าวข้างต้นพรรคการเมือง พิจารณาให้ความสำคัญตามลำดับมากขึ้น โดยที่การคำนึงถึงอุดมการณ์ทางการเมืองหรือความสอดคล้องซึ่งแนวนโยบายระหว่างผู้สมัครรับเลือกตั้งและพรรคการเมืองนั้น เป็นปัจจัยที่คำนึงถึงหรือให้ความสำคัญน้อยที่สุด นอกจากนั้นการเสนอข้อต่อรองแลกเปลี่ยนผลประโยชน์ก็ยังมิอยู่ในกระบวนการสรรหาผู้สมัครรับเลือกตั้ง โดยให้ความสำคัญกับแนวนโยบายหรืออุดมการณ์ทางการเมืองเป็นปัจจัยรอง ดังผลการศึกษาของทวิชิต์ พันธุ์สุระ ที่ได้กล่าวไปแล้ว

จากผลการศึกษาวิจัยดังกล่าวข้างต้น ประกอบกับกรอบแนวความคิดและทฤษฎี ที่ได้กล่าวแล้วนั้น ผู้ศึกษาจะได้นำมาเป็นกรอบในการศึกษาเรื่อง "การเลือกสรรผู้สมัครรับเลือกตั้งของพรรคการเมืองไทย" ของผู้ศึกษาต่อไป ซึ่งการดำเนินการศึกษาวิจัยของผู้ศึกษา โดยวิธีการวิจัยสัมภพณ์นั้น จะดำเนินไปภายใต้กรอบแนวความคิดในการศึกษาที่ผู้ศึกษาได้เสนอไปแล้ว