

บทที่ 3

องค์ประกอบของละครกับที่ศาลหลักเมืองกรุงเทพมหานครในปัจจุบัน

จากการศึกษาถึงการแสดงละครกับที่ศาลหลักเมือง ตั้งแต่ช่วง พ.ศ. 2480 นั้น ทำให้ทราบถึงองค์ประกอบและ วิธีการแสดงละครกับในสมัยก่อน แต่จากการเก็บข้อมูลในปัจจุบันพบว่า รายละเอียดต่างๆ เกี่ยวกับการแสดงนั้นได้มีการเปลี่ยนแปลงไปตามสภาพแวดล้อมที่เปลี่ยนไป ฉะนั้นจึงขอกล่าวถึง องค์ประกอบที่สำคัญอันเป็นหลักใหญ่ของการแสดงซึ่งได้แก่ โรง ฉาก เรื่อง บท เครื่องดนตรี เพลงที่ใช้ ผู้แสดงและเครื่องแต่งกายของละครกับที่ศาลหลักเมืองกรุงเทพมหานครในช่วงปัจจุบัน คือ พ.ศ.2535-2537 ดังรายละเอียดต่อไปนี้

3.1 โรง¹

โรงสำหรับแสดงละครตั้งอยู่ทางปีกขวาของอาคารสำนักงาน ใกล้กับประตูทางเข้าศาลหลักเมืองทางทิศเหนือ มีลักษณะเป็นศาลาทรงไทย ยกชั้นมีขนาดกว้าง 8.80 เมตร ยาว 9.40 เมตร สูงจากระดับพื้นอาคารถึงอกไก่ 8.10 เมตร พื้นโดยทั่วไปอยู่ในระดับเดียวกับอาคารสำนักงานผู้ดูแลศาลหลักเมืองชั้นล่างมีลักษณะ เป็นพื้นคอนกรีตเสริมเหล็กปูกระเบื้องดินเผาหกเหลี่ยมขนาด 6 นิ้ว ภายในโรงประกอบด้วยเวที ห้องแต่งตัวที่นั่งนักดนตรี ที่นั่งคนดู อันมีรายละเอียดดังนี้

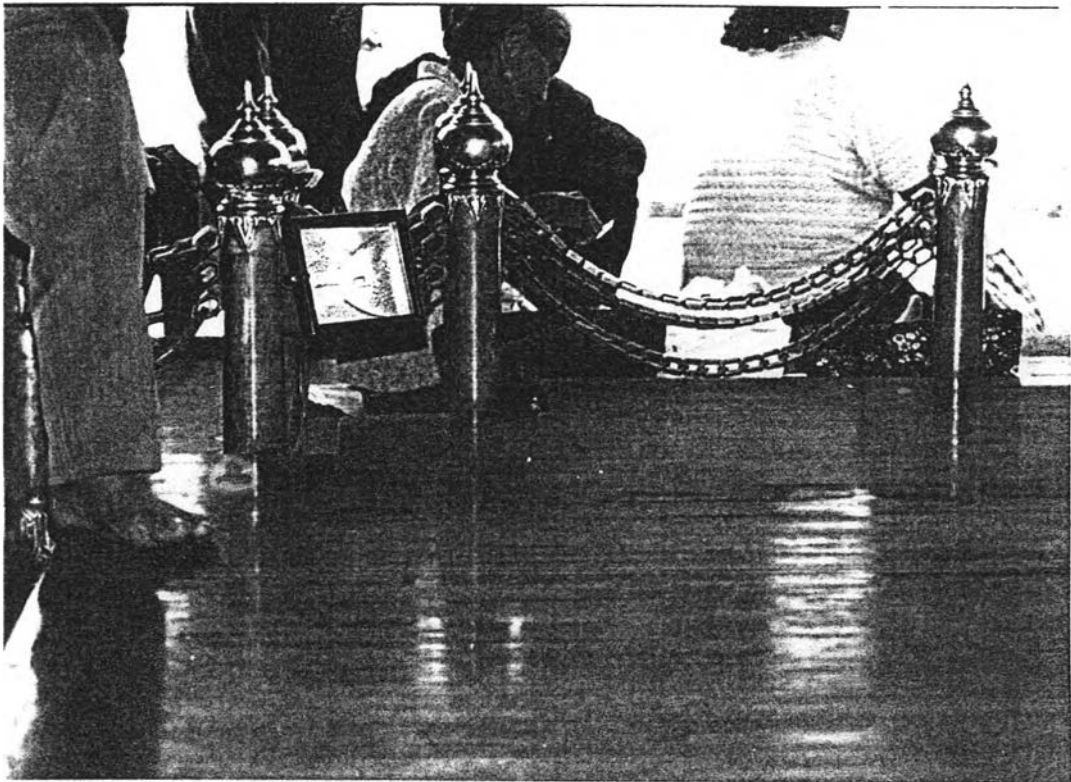
¹กรมศิลปากร จดหมายเหตุการปรับปรุงศาลหลักเมืองกรุงเทพมหานคร
พุทธศักราช 2325-2524. (กรุงเทพมหานคร: โรงพิมพ์องค์การสงเคราะห์ทหารผ่านศึก,
2531), หน้า 41.

เวที ภายในโรงละครเวทียกพื้นสูง 0.75 เมตร ทำด้วยไม้มะค่าขนาด 1×6 นิ้ว เข้าลิ้นปรับสนิท มุมเวทีด้านหน้าทั้งสองข้างมีลักษณะย่อมุม 5 มุม ห่างจากมุมออกมาเล็กน้อย ปักเสาทองเหลืองขัดเงาขนาดเส้นผ่าศูนย์กลาง 3 นิ้ว สูง 0.60 เมตร ข้างละ 7 ต้นหัวเสามีลักษณะเป็นหัวเม็ดทองเหลืองขัดเงาหล่อสำเร็จ และบัวฐานเสาทำด้วยทองเหลืองหล่อสำเร็จเช่นกัน ที่บริเวณหัวเสามีสายใช้ถักทองเหลืองขัดขาคล้องเชื่อมกันระหว่างเสาทุกต้น มุมโรงละครด้านหน้าทั้ง 2 มุมและด้านหลัง ที่ติดกับทางเดินริมน้ำอาคาร 1 มุม ติดลูกกรงขนาดช่อง 0.80×0.16 เมตร มุมละ 2 ด้าน ยาวด้านละ 1.40 เมตร

ฝาผนังด้านหลังเวทีเป็นฝาผนังไม้อัดลักษณะขนาด 4×8 ฟุต ที่ริมผนัง 2 ข้างตรงมุมเวทีด้านในติดตั้งบานประตูไม้สักข้างละ 1 บาน ขนาดกว้าง 0.90 เมตร สูง 2 เมตร ประตูช่วงบน เป็นกรอบสี่เหลี่ยมจัตุรัส 4 กรอบ ติดตั้งไม้สักลวดบัว ช่วงกลางมีกรอบสี่เหลี่ยมผืนผ้า 2 กรอบ กรอบบนติดกระจกสีขาหนา 5 มิลลิเมตร กรอบล่างแกะสลักลาย ช่วงล่างเป็นกรอบบานเกล็ดไม้สัก 2 กรอบ ประตูทั้ง 2 บานนี้ เป็นทางเข้าออกของตัวละครไปสู่ห้องแต่งตัว ซึ่งอยู่หลังเวที



เวทีโรงละครกับนทีศาลหลักเมือง ขนาด 9×6 เมตร ปูพื้นด้วยไม้มะค่าขัดเงา



บริเวณมุมเวทีด้านหน้าทั้งสองด้าน บั๊กเสาทองเหลืองขัดเงา 7 อัน ทางคณะ
ละคร บางคณะนิยมติดตั้งไฟขึ้นมาเป็นพิเศษ เพื่อเพิ่มความสวยงามในการแสดง

ห้องแต่งตัว สำหรับห้องแต่งตัวด้านหลังเวที มีขนาดกว้าง 3x8 เมตร สูง 12.80 เมตร พื้นเป็นคอนกรีตเสริมเหล็กปูด้วยปาเก้ ฝ้าเพดานบุกระดาษชานอ้อย ฝาผนังด้านหลังก่ออิฐ ฉิวกรวดล้างช่วงบนติดกรอบบานเกล็ดกระจกลายผ้าขนาดกว้าง 4 นิ้ว ปรับมุมได้ จำนวน 8 กรอบ พร้อมทั้งติดเหล็กกันขโมย ภายในห้องแต่งตัวติดตั้งกระจกเงาขนาดใหญ่ สำหรับนักแสดงใช้แต่งตัว ที่พื้นห้องติดกับผนังด้านข้างตั้งตู้เสื้อผ้าและชั้นวางเครื่องแต่งตัว ถัดจากห้องแต่งตัวของโรงละครด้านปีกซ้ายมีห้องน้ำสำหรับนักแสดงด้วย



ชั้นวางของที่ทางศาล จัดไว้ให้ โดยจะเป็นที่วางของศิระษครุ
เครื่องประดับศิระษต่างๆ และอาวุธที่ใช้ประกอบการแสดง



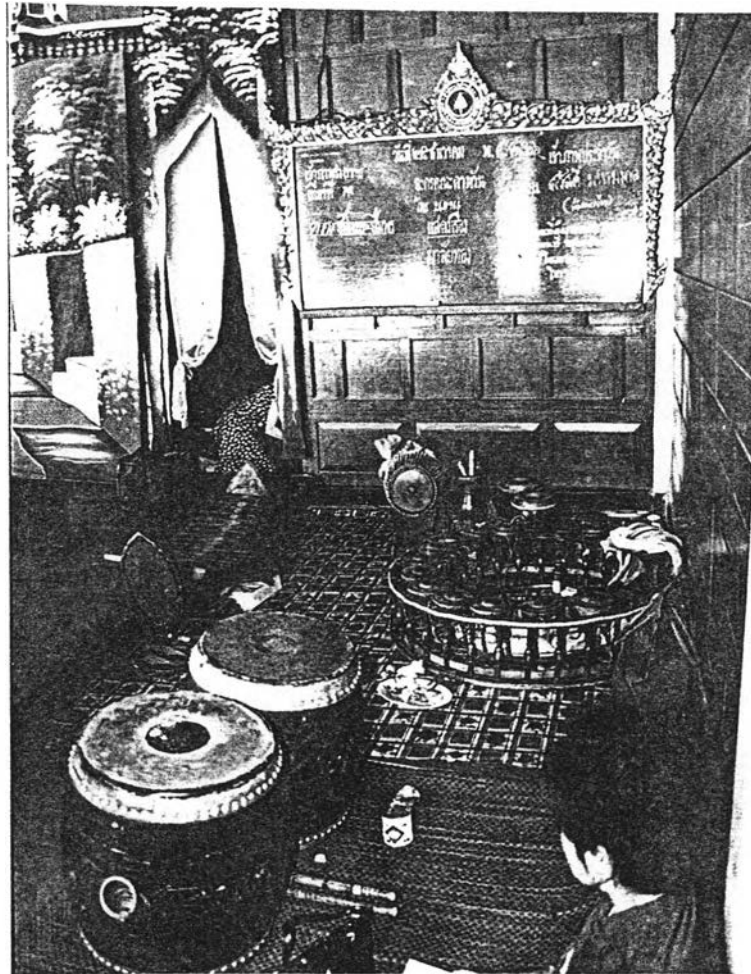
ห้องแต่งตัว ขนาด 3x8 เมตร เป็นที่ฝึกและแต่งตัวเตรียมการแสดงของผู้แสดง



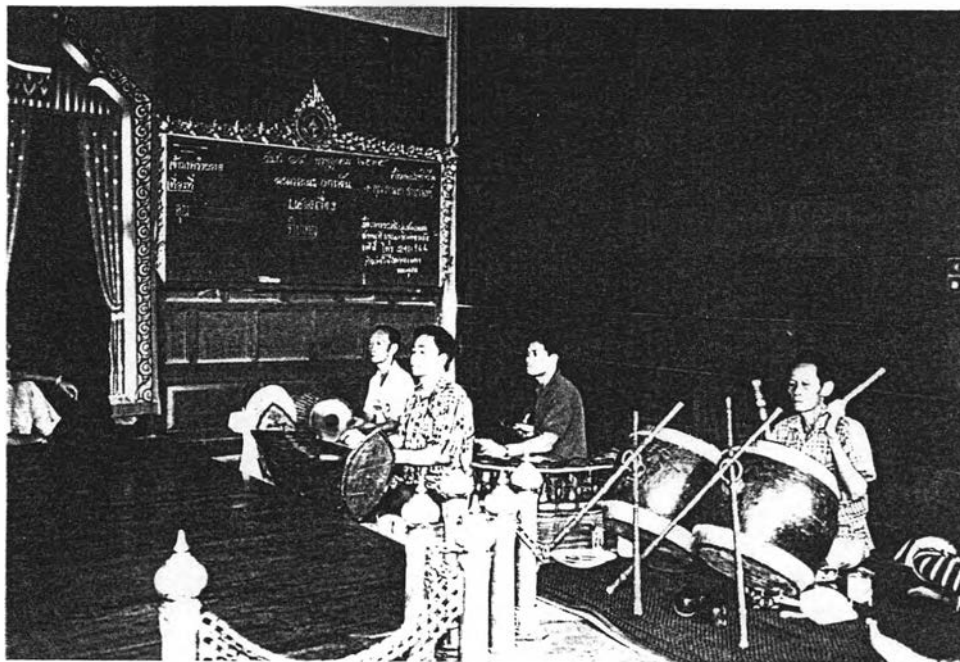
ภายในจะติดตั้งกระจกเงาขนาดใหญ่สำหรับผู้แสดงแต่งตัว ตลอดจนที่แขวนเสื้อผ้าและชั้นวางเครื่องแต่งตัว ซึ่งส่วนใหญ่นิยมวางเครื่องประดับศีรษะและอาวุธต่างๆ

ที่นั่งนักดนตรี ที่นั่งของนักดนตรีจะอยู่ทางปีกซ้ายติดกับเวที ขนาด 2x6 เมตรปกติสำหรับนักดนตรีจะปูเสื่อนั่งบรรเลงกับพื้น ยกเว้นคณะนาฏศิลป์และคณะวันดีนาฏศิลป์ ที่จัดทำโต๊ะขึ้นเป็นพิเศษสำหรับตั้งเครื่องดนตรีและมีเก้าอี้สำหรับนักดนตรีนั่งบรรเลงอีกด้วย

บริเวณผนังด้านขวามือของนักดนตรี ติดกับประตูทางเข้าออกของนักแสดง จะติดตั้งกระดานดำขนาด 1.2x2 เมตร กรอบของกระดานมีลวดลายแพะทองลงยาโดยรอบ ทั้ง 3 ด้านบนกระดานจะปรากฏรายละเอียดเกี่ยวกับการแสดง อันได้แก่ ชื่อคณะ วันเดือนปี เรื่อง ชื่อเจ้าภาพประจำวัน ชื่อเจ้าภาพร่ำถวายมือในแต่ละเที่ยวพร้อมจำนวนเที่ยวที่ร่ำในแต่ละวัน โดยลบชื่อเจ้าภาพร่ำถวายมือที่ถวายร่ำเสร็จแล้วออกทุกครั้ง นอกจากนี้บางครั้งอาจจะขบเบอร์โทรศัพนัยติดต่อสำหรับผู้สนใจจะว่าจ้างการแสดงนอกสถานที่ไว้ด้วย



ที่สำหรับนักดนตรี บริเวณปีกซ้ายติดกับเวที ขนาด 2x6 เมตร



ด้านขวามือของนักดนตรีติดตั้งกระดานดำขนาด 1.2x2 เมตร แสดงรายละเอียด เกี่ยวกับการแสดง

ที่นั่งผู้ชม สำหรับผู้ชมนั้นสามารถชมการแสดงได้ 2 ด้าน คือ ด้านหน้าและด้านขวาของเวที สำหรับที่นั่งนั้นถูกยกเป็น 2 ระดับ คือ ชั้นในใต้หลังคาติดเวที (ระดับเดียวกับที่นั่งของนักดนตรี) มีพื้นที่ประมาณ 1.5x9 เมตร และ 1.5x6 เมตร สามารถนั่งได้ประมาณ 33 คน ส่วนชั้นนอกหลังคาต่ำกว่าชั้นในประมาณ 0.75 เมตรลาดด้วยซีเมนต์ มีพื้นที่ประมาณ 1.5x9 เมตร และ 1.5x6 เมตร สามารถนั่งได้ประมาณ 16 คน หรือยืนได้ประมาณ 40 คน ในวันเสาร์ อาทิตย์ และวันหยุดนักขัตฤกษ์ จะมีผู้เข้ามาสักการะสิ่งศักดิ์สิทธิ์แล้วหยุดแวะชมละครมากยิ่งขึ้น ซึ่งหากไม่สามารถเข้าชมบริเวณชั้นนอกได้ก็สามารถเข้าชมบริเวณทางเดินหน้าโรงละครได้ เพราะผู้ชมกลุ่มนี้แวะเวียนเข้ามาชมเพียงชั่วคราวไม่กี่นาทีเท่านั้น



ที่สำหรับผู้ชม บริเวณด้านหน้าเวทีผู้ชมนั่งได้ประมาณ 30 คนยืนประมาณ 40 คน



ที่สำหรับผู้ชม บริเวณด้านขวาของเวทีผู้ชมนั่งได้ประมาณ 20 คน ยืนประมาณ 15 คน

3.2 ฉาก

ฉากหมายถึงภาพที่เขียนในเวลาการเล่นละครให้เห็นเป็นรูปต่างๆ เช่น เป็นห้องเรียน ป่าสวน ฯลฯ² โดยสมัยก่อนในการแสดงละครแก๊บนจะไม่มีฉากประกอบการแสดง จนกระทั่งสมัยจอมพลป. พิบูลสงคราม (ประมาณ พ.ศ.2485) จึงได้ริเริ่มให้มีการนำผ้ามาขึงกันทำ เป็นฉาก คุณสุรัตนา เตยวิเศษ หัวหน้าคณะไทยศิริ เล่าว่า

"ท่านจอมพล ป. เห็นว่าเวลาผู้แสดงแต่งตัว คนที่ผ่านไปมาก็มองเห็นดูไม่เรียบร้อย น่าจะหาอะไรมาบังเสีย จากนั้นก็เลยมีการนำผ้ามาขึงทำเป็นฉากเพื่อให้เรียบร้อย ขึ้น"³

ในปัจจุบันฉากของละครแก๊บนที่ศาลหลักเมือง จะมีลักษณะเป็นฉากผ้าเขียนเป็นลวดลายต่างๆ เช่น ห้องพระโรง อุทยาน วิมาน เป็นต้น ซึ่งฉากนี้จะประกอบด้วยป้ายชื่อคณะ ฉากหลักและซุ้มข้างบานประตู โดยมีรายละเอียดดังนี้

3.2.1 ป้ายชื่อคณะ จะอยู่บนสุดปิดทับทุกชั้นเพื่อความเรียบร้อยและตกแต่งอย่างสวยงาม มีขนาดประมาณ 0.5x4 เมตร ซึ่งปรากฏชื่อคณะ ที่อยู่ หรือเบอร์โทรศัพท์อย่างชัดเจนนอกจากนี้บางคณะอาจมีการกล่าวถึงบุคคลที่เป็นที่รู้จักกันดีในวงการละครแก๊บน เพื่อสร้างภาพพจน์ให้กับคณะ เช่น ละครคณะไทยศิริ อำนวยการโดย ถนอม ยวงศรี, ละครชาตรีคณะวันดีนาฏศิลป์ ลูกสาวครุฑน เรืองนนท์, ละครรำคณะดาวหวัน ลูกโพธาราม และละครชาตรี คณะนงเยาว์นาฏศิลป์ คิษย์เจ้าพ่อหลักเมือง เป็นต้น

² องค์การคำครุสภา. พจนานุกรมนักเขียน. (กรุงเทพฯ: โรงพิมพ์ครุสภาลาดพร้าว, 2533), หน้า 118

³ สัมภาษณ์ สุรัตนา เตยวิเศษ. หัวหน้าคณะไทยศิริ, 2 สิงหาคม 2535

3.1.2 ฉากหลัง ฉากหลังนี้ จะมีขนาดประมาณ 2x4 เมตร วาดเป็นลวดลายต่างๆ อันได้แก่ ห้องพระโรง อุทยาน วิมาน และป่าแบบต่างๆ

3.2.3 ม่านบานประตู โดยปกติชั้นข้างนี้ จะมีด้วยกัน 2 ชั้น สำหรับประตูทางเข้าและทางออกโดยมีขนาดชั้นละ ประมาณ 1x2 เมตร ส่วนใหญ่นิยมวาดเป็นรูปม่านสามารถแหวกเข้าออกได้ แต่บางคณะอาจใช้ม่านจริงกันเป็นบังตา มีดกลางสองข้างให้แลดูเรียบร้อย

นอกจากฉากดังกล่าวแล้ว ยังปรากฏเตียงสำหรับแสดงละคร ซึ่งมีขนาดประมาณ 1x1.5 เมตร สูงประมาณ 0.6 เมตร เป็นเตียงไม้มีค่าแกะสลักลงยาทาสี และหมอนแขนงทรงสามเหลี่ยมด้านเท่าขนาด 50 เซนติเมตร ซึ่งนับว่าเตียงและหมอนอิงเป็นอุปกรณ์ประกอบฉากสำคัญขาดเสียมิได้ ในปัจจุบันพบว่าแต่ละคณะได้ทำการจัดตั้งโต๊ะพิเศษสำหรับวางอุปกรณ์ต่างๆ ที่ใช้ในการร่ำถวายมือเบ็ดเตล็ดไว้บริเวณข้างเตียงสำหรับแสดงละครจำนวน 1-2 โต๊ะ ซึ่งมีขนาดเล็กและสูงกว่าเตียงที่ใช้แสดงละคร

นอกจากนี้ยังพบว่าคณะงเยาว์นาฏศิลป์ ได้นำมรมมาปูพื้นเวที และเตียงสำหรับแสดงละครและอีกหลายคณะได้ติดตั้งไฟเพิ่มเติมบริเวณหน้าเวที เพื่อให้แสงไฟส่องผู้แสดงและเครื่องแต่งกายให้ดูสวยงามจับตามากยิ่งขึ้น



ฉากของคณะไทยคีรี ถ่ายเมื่อวันที่ 5 สิงหาคม 2535

อุปกรณ์ประกอบฉากได้แก่ เติียงสำหรับแสดงละครและหมอนแขนง



ฉากของคณะไทยคีรี ถ่ายเมื่อวันที่ 18 สิงหาคม 2535

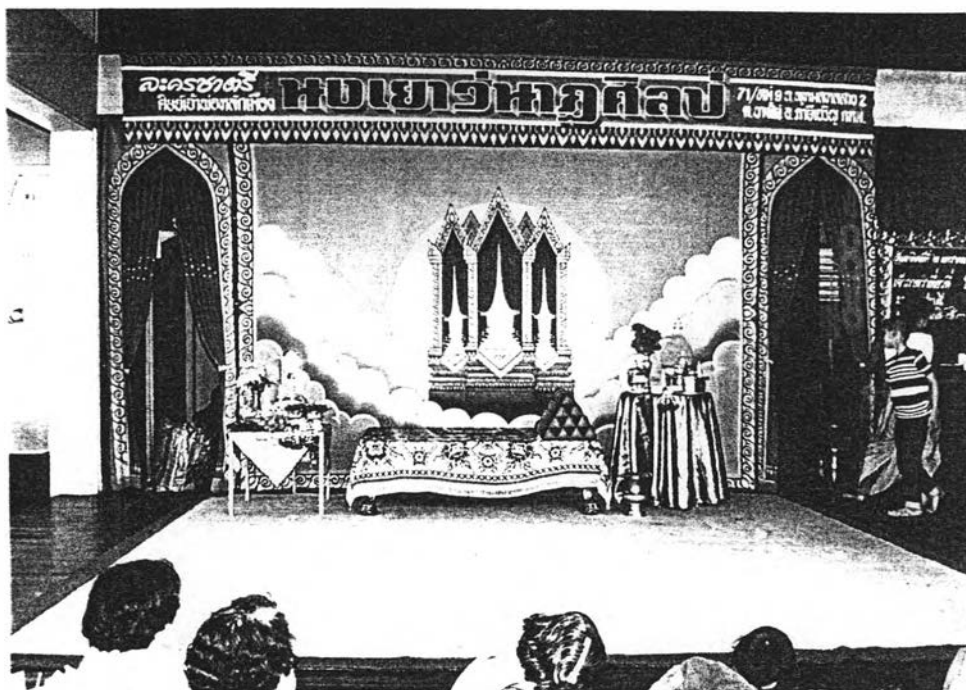
อุปกรณ์ประกอบฉากได้แก่ เติียงสำหรับแสดงละคร หมอนแขนง และโต๊ะหมู่ประดิษฐานเทวรูป และเครื่องสักการะ



ฉากของคณะนาฏศิลป์ ถ่ายเมื่อวันที่ 14 สิงหาคม 2535
อุปกรณ์ประกอบฉากได้แก่ เตียงสำหรับแสดงละคร



ฉากของคณะนาฏศิลป์ ถ่ายเมื่อวันที่ 25 ธันวาคม 2535
อุปกรณ์ประกอบฉากได้แก่ เตียงสำหรับแสดงละคร หมอนแขนง
และผ้าคลุมเตียง



ฉากของคณะนางเยาว์นาฏศิลป์ ถ่ายเมื่อวันที่ 8 มกราคม 2537
 อุปกรณ์ประกอบฉากได้แก่ เตียงสำหรับแสดงละครพร้อมผ้าคลุมและ
 หมอนแขนง โต๊ะวางอุปกรณ์ประกอบการรำถวาย โต๊ะตั้งเครื่อง
 ราชูปโภคสำหรับ แสดงละครและนมปฐพี



ฉากของคณะบัณฑิตนาฏศิลป์ ถ่ายเมื่อวันที่ 15 มค. 37
 อุปกรณ์ประกอบฉากได้แก่ เตียงสำหรับแสดงละคร โต๊ะวางอุปกรณ์
 สำหรับรำถวายและขาตั้งไมโครโฟน

3.3 เรื่องที่ใช้ในการแสดง

เรื่องที่น่านำมาใช้แสดงส่วนใหญ่ นั้น จากการเก็บข้อมูลจากการแสดงของคณะต่างๆ ยังกาลหลักเมืองกรุงเทพมหานคร พบว่า เป็นเรื่องสำหรับละครนอกแทบทั้งสิ้น อันได้แก่ ไชยเชษฐ์ สังข์ทอง ไกรทอง มณีพิชัย ขุนช้างขุนแผน ลักษณวงศ์ แก้วหน้าม้า รดเสน ตะเพียนทอง โกมินทร์ นิกุลทอง พระลักษมณ์พระยม พระอภัยมณี จำปาสีตัน พรหมทรวงศ์ ภายเพชรกายสุวรรณ สังข์ศิลป์ชัย มโนห์รา วงษ์สุวรรณจันทวาท พระนิพนธ์สุวรรณ ประจงเลขา มาลัยทอง จำปาทอง คาวิ พระสุริวงศ์ ชะนีน้อย ชันทอง จินดาวงศ์ สุวรรณหงส์ โม่งป่า ปลาบู่ทอง ผู้ชนะสิบทิศ แต่ในบรรดาเรื่องทั้งหมดก็พบว่า เรื่องที่นิยม นำมาแสดงบ่อยๆ มักจะเป็นเรื่องที่สนุกสนานและเป็นที่รู้จักกันเป็นอย่างดี ได้แก่ ไชยเชษฐ์ (8 ครั้ง/2 ปี) สังข์ทอง (10 ครั้ง/ 2 ปี) แก้วหน้าม้า (20 ครั้ง/2 ปี) โกมินทร์ (18 ครั้ง/2ปี) พระอภัยมณี (10 ครั้ง/ 2 ปี) ชันทอง (8 ครั้ง/2 ปี) มาลัยทอง (12 ครั้ง/ 2 ปี) เป็นต้น

จากการเก็บข้อมูลพบว่า เรื่องแก้วหน้าม้าเป็นเรื่องที่นิยมแสดงมากที่สุดและ เรื่องโกมินทร์ได้รับความนิยมรองลงมา ทั้งนี้เนื่องจากว่า ทั้งสองเรื่องเป็นเรื่องที่มีความสนุกสนานและเป็นที่รู้จักกันดีแล้ว ตัวเอกของเรื่องอันหมายถึง นางแก้วหน้าม้าและ โกมินทร์ มีบุคลิกลักษณะที่โดดเด่น ผู้แสดงสามารถแสดงความสามารถหรือเกร็ดเล่นกับตัวละครอื่นๆ ได้อย่างสนุกสนาน ให้เป็นที่ชื่นชอบแก่ผู้ชมได้อย่างเต็มที่ แต่ละตอนที่นำมาแสดงมีความสนุกสนานน่าสนใจแทบทั้งสิ้น จึงทำให้ได้รับคำกล่าวขวัญถึงอยู่เสมอ จนต้องนำมาแสดงอีกในเวลาอันสมควร

ในการเลือกเรื่องที่ใช้แสดงนั้นขึ้นอยู่กับความประสงค์ของเจ้าภาพ หากเจ้าภาพมิได้ระบุไว้ก็เป็นหน้าที่ของหัวหน้าคณะที่จะกำหนดเรื่องที่จะแสดง โดยคำนึงถึงความบันเทิงของผู้ชมและความสามารถของผู้แสดงในคณะเป็นหลัก ซึ่งจะต้องไม่ซ้ำเรื่องกับคณะอื่นๆ ใน

รอบ 1 เดือน เพราะตามปกติแต่ละคณะจะนิยมแสดงละคร เนียงเรื่องเดียวตลอดระยะเวลา 1 สัปดาห์ที่แสดงประจำ โดยแสดงต่อจากเนื้อเรื่องที่แสดงค้างไว้ หากนำเรื่องที่มีความยาวมากๆ มาแสดงก็จะเขียนบอกไว้อย่างชัดเจนว่าแสดงเรื่องอะไร ตอนอะไร และถ้าวันนี้ แสดงต่อจากเมื่อวานก็จะวงเล็บไว้ท้ายตอนว่า "ต่อ" เช่น แสดงเรื่อง ลังข์ทอง ตอนมณฑลาลงกระท่อม (ต่อ) เป็นต้น

3.4 บทละคร

บทละครที่ใช้ในการแสดง สามารถจำแนกออกเป็น 2 ลักษณะ คือ บทละครที่เป็นลายลักษณ์อักษรและบทละครที่ไม่ได้เป็นลายลักษณ์อักษร

3.4.1 บทละครที่เป็นลายลักษณ์อักษร ได้แก่ บทละครจากหนังสือเป็นบทที่แต่งขึ้นสำหรับแสดงละครโดยเฉพาะ ซึ่งจะระบุถึงเพลงที่ใช้ร้องไว้ด้วย แต่ถ้าผู้แสดงไม่สามารถร้องเพลงที่ระบุไว้ได้ก็สามารถเปลี่ยนเป็นเพลงอื่น ซึ่งอยู่ในประเภทเดียวกันได้ แม้ในบางเรื่องอาจเป็นเพียงวรรณคดีหรือนิทานร้อยกรอง แต่ผู้แสดงก็สามารถนำบทร้อยกรองที่แต่งไว้มาใช้เป็นบทสำหรับแสดงละครได้เช่นกัน

การนำบทละครจากหนังสือมาใช้ จะใช้วิธีการท่องจำเป็นระยะๆ หรือมีผู้บอกบทให้จากหลังโรงก็ได้ หากผู้แสดงสนใจความอาจแต่งเสริมแก่สถานการณ์แทนได้ แต่การแสดงตามบทละครจากหนังสือไม่เป็นที่นิยมในปัจจุบัน ดังนั้นการใช้บทละครจากหนังสือจึงเหลือเพียงช่วงร้องซ้ำปีเท่านั้น

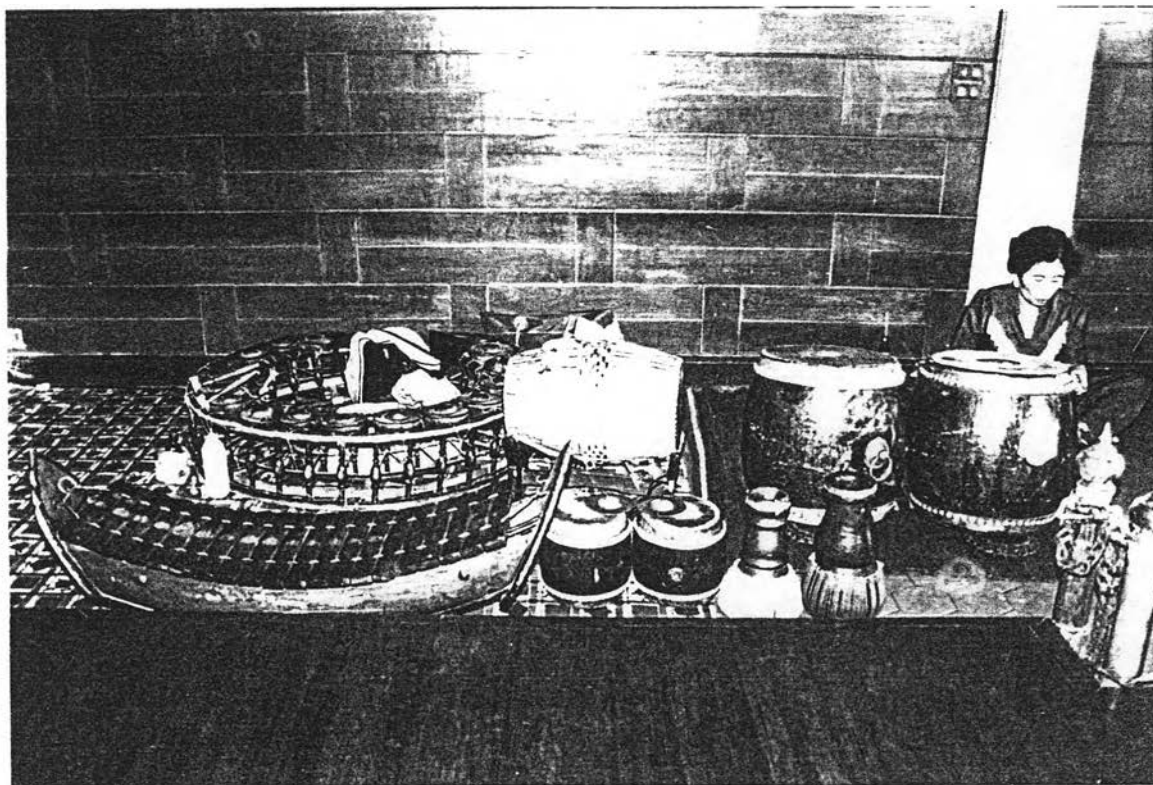
3.4.2 บทละครที่ไม่ได้เป็นลายลักษณ์อักษร ได้แก่บทละครที่จำสืบทอดกันมาและบทละครที่แต่งขึ้นเองขณะแสดง บทละครที่จำสืบทอดกันมา ส่วนใหญ่จะเป็นบทที่ผู้แสดงแต่ละคนใช้เป็นบทฝึกหัดเบื้องต้น หรือ เป็นบทที่นำมาใช้เวลาต่อเพลงร้องจากคิลปินอาวุโส ใน

บางรายอาจลักจำบทที่ชอบจากศิลปินคนอื่น ๆ เพื่อประโยชน์ในการแสดง ซึ่งการใช้บทในลักษณะนี้ในปัจจุบันก็ไม่นิยมเช่นกัน คงเหลือใช้เพียงบรรดาศิลปินอาวุโสที่ยังจดจำบทที่เคยได้รับการต่อจากครูในลักษณะของการท่องบทเท่านั้น หากกรณีที่จำบทได้ไม่หมดก็มักจะแต่งเสริมแก้สถานการณ์ตามความเหมาะสม

บทละครที่แต่งขึ้นขณะแสดง บทละครในลักษณะนี้มีลักษณะเป็นกลอนสดแต่งขึ้นขณะแสดงโดยอาศัยไหวพริบปฏิภาณและประสบการณ์ของผู้แสดง แต่งเนื้อร้องให้มีสัมผัสสละสลวย อีกทั้งยังต้องมีเนื้อหาใจความเป็นไปตามท้องเรื่องด้วย บทละครในลักษณะกลอนสดนี้เป็นที่นิยมใช้มากในปัจจุบัน

3.5 เครื่องดนตรี

ในปัจจุบันเครื่องดนตรีที่ใช้ประกอบการแสดงละครกับนั้นในช่วงปีพ.ศ. เครื่องห้าอันประกอบด้วย ระนาดเอก ข้องวงใหญ่ ตะโพน กลองทัด ฉิ่ง และฉาบ ใช้บรรเลงตั้งแต่โหมโรงแสดงละคร และรำถวายมือ ส่วนโทนและกลองตุ้มก็ยังนำมาใช้อยู่ แต่ได้ลดบทบาทให้น้อยลง คงเหลือเฉพาะบรรเลงในช่วงโหมโรงชาติตรี และรำซัดไหว้ครูเท่านั้น



เครื่องดนตรี ประกอบด้วย ระนาดเอก ซ้องวง ตะโพน กลองทัด
กลองตุ๊ก โทน ฉิ่ง และฉาบ

3.6 เพลงที่ใช้ประกอบการแสดง

เพลงที่ใช้ประกอบการแสดงละครแก่นส่วนใหญ่เป็นเพลงสองชั้น ซึ่งเหมาะสำหรับแสดงละคร แต่ก็ปรากฏเพลงชั้นเดียว หรือสามชั้นบ้าง ขึ้นอยู่กับความเหมาะสมของการนำมาใช้ว่าสอดคล้องกับเรื่องหรือไม่ ตัวละครทำทอะไร ดังนั้นการเลือกใช้เพลงควรจะใช้ให้ตรงกับสภาพหรือสถานการณ์ในเรื่องเป็นสำคัญ อันจะส่งผลต่อการแสดงทางด้านอื่นด้วย เช่น การแสดงทางอารมณ์ของตัวละคร ดังจะประมวลเพลงต่างๆ ที่พบในการแสดงละครแก่น ณ ศาลหลักเมืองกรุงเทพมหานคร (จากการสอบถามจากผู้แสดง) ออกมาได้ดังนี้

ประเภท	ชื่อเพลง
โคกเคड़ा, เสียใจ	ชรณิกันแสง, ลาวครวญ, ร้อยเพลง, โคกพม่า ฝั่งโขง, ขวัญอ่อน, พญาโคก, นกจาก, สดายงแปลง, แบกผี, แบกลพบุรี, ทอย
โกรธ, เกลียด	สิงโลต, สิงลาน, (ยักษ์), สองไม้, ทะเลบัว, สมิงทอง
สนุกสนาน	เขมรไล่ควาย, ลอยหน้า
รักใคร่, ชอบพอ	ลาวสมเด็จ, กระท่อมทองกวาง, นม่าเห่, โอ้โลม, เกี่ยวข้าว, โลมมอญ, โลมพม่า, มะลิซ้อน
แอบรัก	บันตน
เย้ย	เดี่ยว, แดกดัน(เย้ย)
ฝัน	บหลัน, ช้าหวน
เดินทาง	ทอย แบกลพบุรี เหาะ (เฉพาะเทวดาหรือผู้มีอิทธิฤทธิ์)
อัดอั้น	ทองย่อน

ประเภท	ชื่อเพลง
ทั่วไป	<p>สมนัตชายเขา สร้อยประจัน ลีลากระทุ่ม ต้มเพลงถึง สร้อยสนตัด ช่างประสานงา กล่อมนารี (เฉพาะนาง ตัวพระไม่ใช่เพลงนี้) ขอมทรงเครื่อง ขอมกล่อมลูก เขมรปากท่อ แยกอะหวัง จีนแล อารณ์ แยกปัตตานี สาริกา ชมดง หุ่ม ตะลุ่มโปง นาคราช ฯลฯ</p>

ในการเลือกเพลงที่ใช้ประกอบการแสดงนี้ ผู้แสดงจะต้องมีความรู้ในการใช้เพลงให้เหมาะสมกับเหตุการณ์ในเรื่อง บางกรณีและผู้แสดงนึกเพลงร้องไม่ทันหรือไม่สามารถขึ้นเพลงได้ ผู้แสดงจะต้องแก้สถานการณ์เฉพาะหน้าต่อพร้อมให้ดำเนินต่อไปโดยนำเพลงประเภททั่วไปมาร้องแก้สถานการณ์เพื่อมิให้การแสดงขาดช่วง

ในกรณีที่ผู้แสดงใช้เพลงผิดประเภทย่อมส่งผลกระทบต่อการแสดงอย่างเห็นได้ชัด ไม่ว่าจะเป็นการแสดงออกทางอารมณ์ ของผู้แสดง หรือการรับอารมณ์ของผู้ชม เนื่องจากเพลงที่นำมาใช้มีท่วงทำนองจังหวะที่ส่งเสริมอารมณ์ของตัวละครได้เป็นอย่างดี ฉะนั้นผู้แสดงจำเป็นจะต้องมีความรู้ ในการเลือกใช้เพลงยิ่งผู้แสดงคนใดสามารถร้องเพลงต่างๆ ได้มาก สามารถนำเพลงมาใช้ได้ถูกสถานการณ์ ย่อมแสดงถึงความสามารถและไหวพริบปฏิภาณของผู้แสดง ให้ปรากฏ

นอกจากนี้ยังปรากฏการนำเพลงหน้าพาทย์ มาใช้ประกอบการแสดงละครกับบด้วย เพลงหน้าพาทย์ที่พบ ได้แก่ เพลงเชิด และเพลงเสมอ เนื่องจากกลวิธีในการดำเนินเรื่องส่วนใหญ่มักจะเป็นการเดินทางแทบทั้งสิ้น ส่วนเพลงหน้าพาทย์อื่นๆนั้น จะใช้บรรเลงเฉพาะช่วงที่สำคัญในบางโอกาสเท่านั้น เช่น เพลงสาธุการสำหรับช่วงทำพิธี กราวนอกสำหรับตรวจผล เพลงเชิดสำหรับรบ เป็นต้น

3.8 ผู้แสดง

จำนวนของผู้แสดงในแต่ละคณะจะมีประมาณ 12-21 คน ในจำนวนนี้จะประกอบไปด้วยผู้แสดงละคร 6-14 คน คนบอกบท 1 คน และนักดนตรี 5-6 คน จำนวนของผู้แสดงในแต่ละวัน อาจมากน้อยแตกต่างกันขึ้นอยู่กับเรื่องที่ใช้แสดงด้วย โดยปกติแต่ละคณะจะมีสมาชิกแสดงประจำ ซึ่งมีรายชื่อพร้อมรูปถ่ายแนบประกอบใบสัญญาว่าด้วยระเบียบการแสดงละคร ณ ศาลหลักเมือง กรุงเทพมหานคร โดยจะขอกล่าวถึงผู้แสดงตามหน้าที่รับผิดชอบ ดังนี้

3.8.1 ผู้แสดงละคร

โดยปกติผู้แสดงส่วนใหญ่จะเป็นผู้หญิงแทบทั้งสิ้น ยกเว้นตัวตลกเท่านั้นที่เป็นผู้ชาย แต่ในปัจจุบันพบว่าคณะดาวหัน ได้นำผู้แสดงชายเข้ามาประสมแสดงเป็นตัวพระด้วย เพื่อให้เกิดความสมจริงมากยิ่งขึ้น ผู้แสดงของทั้ง 4 คณะจะมีอายุระหว่าง 15-68 ปี ซึ่งสามารถจำแนกการรับบทของตัวละครออกเป็นกลุ่มได้ดังนี้

- กลุ่มที่ 1 - ผู้แสดงที่มีอายุระหว่าง 15-29 ปี รับบทเป็นสนม เสนา หรือตัวประกอบที่มีบทบาทน้อย
- กลุ่มที่ 2 - ผู้แสดงที่มีอายุระหว่าง 30-49 ปี รับบทเป็นตัวเอก และตัวประกอบที่มีบทบาทสำคัญ
- กลุ่มที่ 3 - ผู้แสดงที่มีอายุระหว่าง 50-68 ปี รับบทเป็นตัวประกอบที่สำคัญ ตลกและตัวเบ็ดเตล็ดต่างๆ ที่มีบทบาทสำคัญในช่วงนั้นๆ

การจัดกลุ่มในลักษณะนี้เป็นการรณรงค์กลุ่มใหญ่ โดยปกติการรับบทของตัวละครนั้น ขึ้นอยู่กับความสามารถของผู้แสดงซึ่งอยู่ในดุลพินิจของหัวหน้าคณะด้วย หมายความว่า แม้ผู้แสดงที่มีอายุน้อย หรืออยู่กลุ่มที่ 1 แต่มีความสามารถมากและเหมาะสม ก็จะแสดงเป็นตัวเอกก็สามารถที่จะแสดงได้ในทำนองเดียวกัน หากไม่มีผู้ใดสามารถแสดงบทเอกตัวนี้ได้ อาจต้องใช้ผู้แสดงในกลุ่มที่ 3 เพื่อคุณภาพในการแสดง เป็นต้น ในการรับบทตัวเอกของเรื่องนั้น ไม่มีการผูกขาดตายตัวจะหมุนเวียนสลับเปลี่ยนไปตามความเหมาะสมของเรื่องที่นำมาแสดง ซึ่งต้องคำนึงถึงความสามารถประสบการณ์ (ที่เคยรับบทนี้มาก่อน) รูปร่างหน้าตาของผู้แสดงเป็น สำคัญอันจะส่งผลโดยตรงต่อปฏิริยาของผู้ชมอย่างเห็นได้ชัด เช่น มีการให้เงินรางวัลหรือของกำนัลต่างๆ แก่ผู้แสดงที่รับบท เป็นตัวเอกที่แสดงได้ดีจนเป็นที่ชื่นชอบ เป็นต้น

หรือแม้แต่การรับบทเป็นตัวพระ/ตัวนาง ก็เช่นเดียวกัน ผู้แสดงบางคนก็สามารถรับบทได้ทั้งตัวพระและตัวนางขณะที่ผู้แสดงอีกหลายคนจะรับบทพระหรือนางโดยตลอดเท่านั้น

นอกจากนี้ ยังปรากฏผู้แสดงละครเฉพาะกิจ ซึ่งถูกว่าจ้างมาเป็นกรณีพิเศษ อาทิ เช่นผู้แสดงประจำไม่สามารถแสดงตามปกติได้จึงต้องหาผู้แสดงอื่นมาแทน ตัวละครไม่พอสำหรับเรื่องที่นำมาแสดงจึงต้องว่าจ้างผู้แสดงอื่นมาเพิ่ม หรือ ไม่มีผู้แสดงคนใดสามารถรับบทนี้ได้จึงต้องว่าจ้างผู้แสดงที่มีความสามารถมาแสดงโดยเฉพาะ เป็นต้น ผู้แสดงลักษณะนี้อาจจะแสดงประจำอยู่กับคณะใดคณะหนึ่งก็ได้ แต่ต้องสังกัดประจำอยู่คณะเดียวเท่านั้น ซึ่งส่วนใหญ่จะเป็นผู้แสดงที่มีความสามารถสูงแทบทั้งสิ้น

3.8.2 คนบอกรับ

ในสมัยก่อนการบอกรับสำคัญมาก เนื่องจากผู้แสดงจะไม่ทราบล่วงหน้าว่าจะต้องรับบทเป็นตัวอะไร เรื่องอะไร ตอนไหน จึงขาดการเตรียมตัวที่ดี ดังนั้นการบอกรับที่มีความสำคัญต่อผู้แสดงอย่างมาก ดังที่ธีรยุทธ ยวงศรี เขียนไว้ในหัวข้อ "ละครคนรำไทย ทำไม่ต้องบอกรับ" ไว้ว่า

" .. การบอกทเพื่อให้ตัวละครคอนทรابل่วงหน้าจึงเป็นสิ่งจำเป็นอย่างที่สุด นอกจากจำเป็นแล้วยังมีความสำคัญกับผู้แสดงมากมายหลายประการ นอจะแยกออกมาเป็นข้อๆ ดังต่อไปนี้

1. เพื่อให้ผู้แสดงถอดคำประพันธ์เป็นทำรำได้สะดวกขึ้น เพราะละครอนรำต้องมีกร "รำตีบท" ไปตามท้องเรื่อง มิฉะนั้นร้องเฉยๆ เนียงอย่างเดียวเท่านั้น
2. เพื่อประจุกำนองเพลงที่ใช้ร้องประกอบการรำ ให้เหมาะสมสอดคล้องกับอารมณ์และเหตุการณ์ในขณะนั้น เช่น หากบทโกรธ ก็ต้องใช้ทำนองเพลงที่ดุตัน กระโชกกระชั้น หากเป็นบทโศก ก็ต้องใช้เพลงทำนองเศร้า ซ้ำ โหยหวน
3. เพื่อช่วยสะกิดเตือนให้ตัวละครได้ทราบล่วงหน้าว่า ในช่วงการแสดงตอนนี้ควรใช้วิธีแสดงอย่างไรจึงจะเหมาะสมถูกต้องตามโบราณประเพณี อาทิ ตอนท้าวเสนาภูเข้าเมือง ผู้แสดงเป็นท้าวเสนาภูจะต้องเชื่ออย่างไร ถ้าตัวละครเสนาจะต้องรับมุข อย่างเป็นต้น
4. เพื่อช่วยสะกิดเตือนตัวละครให้ทราบว่า ในสภาวะเช่นนี้ควรใช้ลักษณะการแสดง(มุขเล่นหรือกวนมุข) แบบใดจึงจะเหมาะสมสอดคล้องซึ่งกันและกัน อาจ"ทอดเสียง (ร้อง)" แล้วเล่นตะโพนเมื่อร้องมาได้ครึ่งคำ(กลอน) แล้วทำท่าให้ขบขัน เช่น ตอนนางมณฑาลงกระท่อม พอถึงปากคอคิ้วตาเหมือนหน้าหุ่น (ตอนชมโฉมพระสังข์) นางมณฑาจะต้องทอดเสียง ทำท่าเป็นหุ่นกระบอก ตัวตลกคนหนึ่งจะทำเสียงเป็นชอู้ ที่เหลือก็จะร้องเพลงหุ่นกระบอกทำนองสังขารา นางมณฑาก็จะรำแบบหุ่นไปเรื่อยๆ จนกว่าจะ (ทำเป็น) รัลลิตตัว
5. เพื่อช่วยให้การดำเนินเรื่องสืบต่อกันได้อย่างสนิทแนบแน่น (เพราะละครอนชาวบ้านหรือละครอนนอกนั้นมุ่งเอาตลกขบขันเป็นใหญ่ บางทีแสดงไปนานๆ เข้าสืมว่าเดินเรื่องไปถึงไหนแล้ว)"⁴

⁴ธีรยุทธ ยวงศรี. "ละครอนรำไทย ทำไมต้องบอกท", ภาษาและวรรณคดีไทย (1 เมษายน 2534), หน้า 26.

จะเห็นได้ว่าผู้แสดงจะเป็นที่จะต้องพึ่งคนบอกบทเป็นอย่างมาก ดังนั้นคนบอกบทจะต้องเป็นผู้ที่มีความสามารถสูง คือนอกจากจะต้องเป็นผู้ที่อ่านหนังสือออกและคล่องแล้ว ยังต้องมีความชำนาญในการตัดต่อบทอีกด้วย เพราะในกรณีที่ตัวละครแสดงออกนอกบทจนเสียเวลา คนบอกบทจะต้องช่วยควบคุมสถานการณ์ในการแสดง ให้สามารถดำเนินการแสดงต่อไปจนถึงตอนที่กำหนดในเวลาจำกัด นอกจากนี้คนบอกบทจะต้องรู้ทำนองเพลงร้องเป็น อย่างดี เพราะจะต้องบอกบทล่วงหน้าก่อนเพลงจบ เพื่อให้ผู้แสดงจะได้มีเวลาถอดคำประพันธ์เป็นทำรำได้ทัน รวมถึงการบอกบทซ้ำแก่ผู้แสดงในช่วงเวลาที่เหมาะสมอีกด้วย

ในปัจจุบันพบว่า การบอกบทค่อยๆ ปรับเปลี่ยนเป็นการ "ให้เรื่อง"* แทน โดย อธิระยยุทธ ยวงศรีให้เหตุผลว่า....

1. หนังสือบทหรือวรรณกรรมที่มีอยู่ ขำรดสูญหายไปหมดสิ้นแล้ว ไม่มีการคัดลอกใหม่
2. ตัวละครคนรำใช้บทหรือรำตามบทไม่ได้ เนื่องจากขาดพื้นฐานการฝึกหัดที่ถูกต้องตามโบราณประเพณี
3. ต้องการประหยัดค่าใช้จ่ายในคณะให้น้อยลง เพื่อจะได้เหลือกำไรมากขึ้น หรือ สามารถรับงานได้ในอัตราต่ำกว่าคนอื่นเล็กน้อย
4. ตัดภาระในการเก็บรักษา และสามารถแสดงเรื่องราวที่ทันสมัย ทันเหตุการณ์สมจริง ตามค่านิยมของผู้ชมรุ่นปัจจุบัน^๕

แม้แต่ในปัจจุบันการแต่งละครแก่นที่ศาลหลักเมือง กรุงเทพฯ ก็ยังปรากฏหน้าที่ของคนบอกบท ซึ่งได้ถูกลดบทบาทโดยทำหน้าที่บอกบทในช่วงแรกของการแสดง คือ

* ให้เรื่อง หมายถึง การเล่าเรื่องที่จะแสดงโดยละเอียด ให้แก่ผู้แสดงแต่ละตัวฟังเป็นช่วงๆ จนกว่าจะจบการแสดง

^๕ อธิระยยุทธ ยวงศรี. "ละครคนรำไทย ทำไมต้องบอกบท" ภาษาและวรรณคดีไทย (1 เมษายน 2534), หน้า 27.

ช่วงร้องซ้ำเท่านั้น ต่อจากนั้นก็ทำหน้าที่ให้เรื่อง เป็นระยะๆ จนกระทั่งสิ้นสุดการแสดง ในกรณีที่ขาดคนบอบกบตด้วยสาเหตุใดก็ตาม จะพบว่าหัวหน้าคณะหรือศิลปินอาวุโสของคณะจะ ทำหน้าที่นั้นแทน โดยคำนึง ถึงความรู้ความสามารถเป็นสำคัญ เพราะผู้ที่ทำหน้าที่ได้จะ ต้องทราบรายละเอียดของเรื่องเป็นอย่างดี ว่าช่วงไหนควรจะสอดแทรกอะไร เน้นที่อะไร หรือตัดทอนสิ่งใด อันจะเป็นการเพิ่ม อรรถรสให้เกิดแก่ผู้ชมได้อีกด้วย

3.8.3 นักดนตรี

นักดนตรีที่บรรเลงดนตรีประกอบการแสดงละครแก่ชน ณ ศาลหลักเมือง จะมีจำนวนระหว่าง 4-6 คน ซึ่งจากบันทึกข้อตกลงในการแสดงละครชาตรี ที่จัดทำขึ้นโดยสำนักงานกิจการศาลหลักเมือง ในข้อ 2 ช่วงท้าย ได้ระบุไว้ชัดเจนว่า "... และตกลงว่าจะหาเครื่องดนตรีมา ประกอบการแสดงอย่างน้อย คือ ระนาดเอก 1 ราง ฉิ่งวง 1 วง ตะโพน 1 ใบ กลองทัด 2 ใบ ฉิ่ง 1 คู่ ปี่ชวา 1 เล้า เครื่องดนตรีทุกชิ้นจะต้องมีคนทำหน้าที่ทุกชิ้น" จากข้อตกลงดังกล่าวนี้ย่อมแสดงว่าจะต้องมีนักดนตรีทั้งสิ้น 6 คน แต่จากรายชื่อที่แต่ละคณะได้ทำสัญญาแจ้งกับทาง สำนักงานกิจการศาลหลักเมือง พบว่ามีเพียงคณะวันดีนาฏศิลป์เท่านั้น ที่มีนักดนตรี 6 คน ประจำเครื่องดนตรีทุกชิ้น ส่วนคณะอื่นๆ มีนักดนตรีเพียง 5 คน เนื่องจากขาดปี่ชวา ด้วยเหตุผลที่ว่า หาผู้เป่าปี่ ได้ยากและต้องจ้างในอัตราค่าแรงที่สูง อีกทั้งในการแสดงละครในปัจจุบันใช้กลวิธีการแสดงแบบละครนอก เครื่องดนตรีส่วนใหญ่ล้วนเป็นเวทีปี่พาทย์เครื่อง 5 ซึ่งใช้ระนาดเอกดำเนินทำนอง ดังนั้นการขาดปี่ชวาจึงไม่ส่งผลกระทบต่อการเล่น และทางสำนักงานกิจการศาลหลักเมือง ก็ได้อนุโลม ผ่อนผันกรณีนี้เป็นพิเศษ

นักดนตรีส่วนใหญ่มักจะมีความสามารถในการบรรเลงเครื่องดนตรี ได้หลายชนิด ฉะนั้นจึงน่าจะจะมีการสับเปลี่ยนกันบรรเลงเครื่องดนตรีภายในวงตามความเหมาะสม แต่สำหรับผู้บรรเลงระนาดเอกแล้วจะต้องเป็นผู้ที่มีความรู้ ความสามารถสูง เนื่องจากเป็นผู้ นำวงในบรรเลงเพลงแต่ละครั้งไม่ว่าจะเป็นการแสดงละครหรือรำถวายมือ ในการแสดง

ละครผู้บรรเลงระนาดเอกจะต้องคอยนั่งผู้แสดงที่กำลังจะร้องเพลงอะไร จากนั้นจึงจะคลอรับก่อนที่นักดนตรีคนอื่นๆ จะบรรเลงตามเช่นเดียวกับการรำถวายมือ ซึ่งนักดนตรีผู้ทำหน้าที่บรรเลงระนาดเอก จะเป็น ผู้กำหนดเพลงว่าจะบรรเลงเพลงใดในการรำเพลงช้าเพลงเร็ว หรือหากเป็นรำถวายมือแบบระบำผู้แสดง ก็จะต้องบอกกับผู้บรรเลงระนาดเอกก่อนล่วงหน้า ยกเว้นคณะวันดีนาฏศิลป์ที่ผู้บรรเลงระนาดเอกเป็นผู้กำหนดเพลงระบำทุกครั้ง ในกรณีที่มีการเปลี่ยนผู้บรรเลงระนาดเอก หรือหาผู้อื่นมาบรรเลงแทน อาจประสบปัญหาการเข้าเพลงไม่ทัน การบรรเลงเพลงไม่ได้ หรือตอกันมาคนละทาง* นักดนตรีคนอื่นๆ ภายในวงจะต้องช่วยแก้สถานการณ์โดยการคลอรับแทนไปก่อนหรือบอกชื่อเพลง หรือไล่ทำนองให้ฟัง เป็นต้น แต่ถ้าผู้บรรเลงระนาดเอกไม่สามารถบรรเลงเพลงนี้ได้จริงๆ มักจะย้อนกลับมาต่อเพลงภายหลังโดยปล่อยให้ นักดนตรีคนอื่นๆ บรรเลงกันต่อไป



นักดนตรีคณะไทยศิริ

นายสุทิน ม่วงคง -ระนาดเอก นายศรีนวล ยิ่งเชียงสวด -กลองทัด

นายทองหล่อ ดนตรี -ฆ้องวง นางสาวสุรีย์ ยิ่งเชียงสวด -ตะโพน

หมายเหตุ เด็กผู้หญิงในภาพช่วยตีฉาบ ส่วนผู้หญิงที่นั่งข้างกลองทัดขวาสุดเป็นผู้ชม

* หมายถึง ตอกันมาคนละครุ ซึ่งทำให้รายละเอียดของเพลงแตกต่างกัน



นักดนตรีคณะตาหวาน

นายสมบุรณ์ ทรัพย์รังสิ -ระนาดเอก นายชม มาเหมาะไชศ -กลองทัด

นายไพรย สุนทรศิลป์ -ฆ้องวง นายต่อ ทรัพย์รังสิ -ตะโพน

หมายเหตุ ผู้ชายสวมเสื้อขาวนั่งพับเพียบ เป็นคนที่รู้จักกับนักดนตรีจึงมาช่วยตีถึง

3.9 เครื่องแต่งกาย

3.9.1 เสื้อผ้า

เครื่องแต่งกายของละครเก่าบันทึกที่ศาลหลักเมืองกรุงเทพฯ จะแต่งกาย "เข้าเครื่อง" หรือ "อินเครื่อง" แต่ไม่บันทึกในเรื่องของวัสดุอุปกรณ์ที่ใช้ จึงขาดความประณีตสวยงามเท่าที่ควร ตัวเสนาหรือตัวตลก แต่งกายธรรมดา คือนุ่งผ้าโจงกระเบน สวมเสื้อคอปิดแขนยาว หรือเสื้อคอกลมแขนสั้น มีผ้าคาดเอว ในกรณีที่แสดงเป็นตัวเข็ดเตล็ดต่างๆ เช่น ฤๅษี เทวดา ฯลฯ อาจแต่งกายให้พอทราบว่าเป็นตัวอะไรเท่านั้น



เครื่องแต่งกายผู้แสดงตัวนาง

แต่งกายขึ้นเครื่องเหมือนละครนอก

ของ คณะดาวहन เมื่อวันที่ 25 ธันวาคม 2536

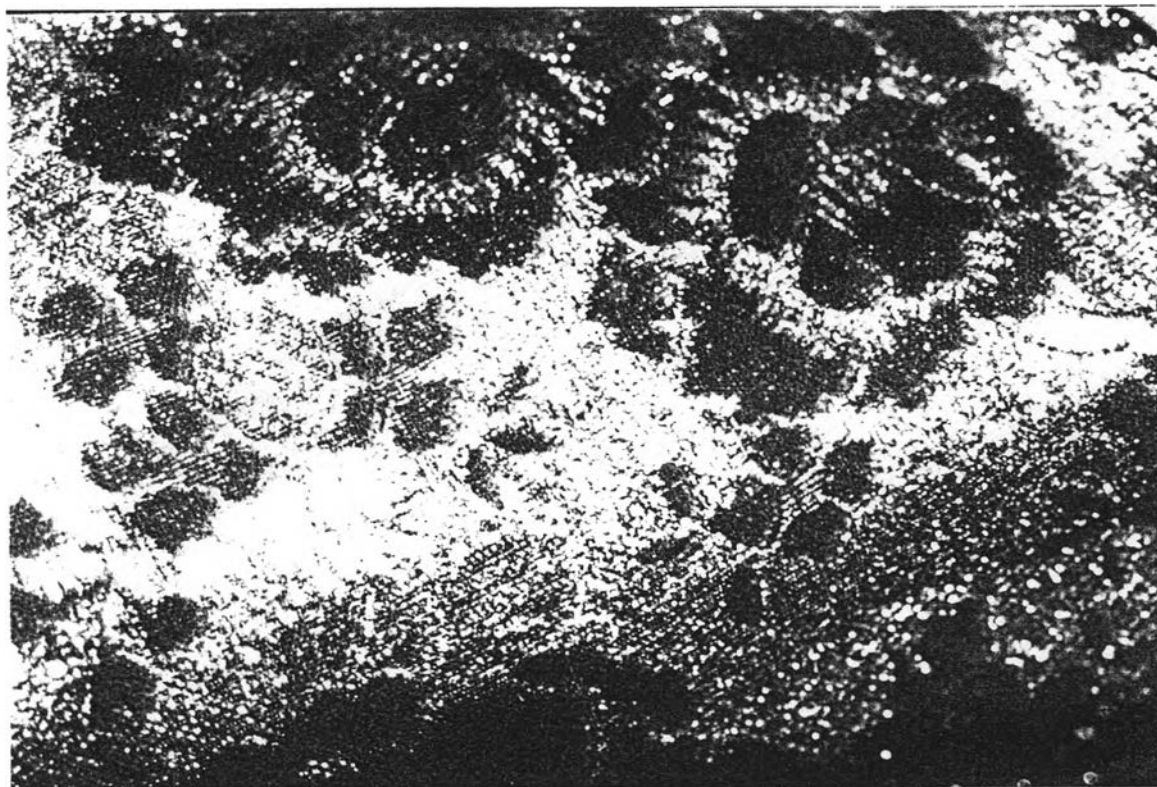


เครื่องแต่งกายของผู้แสดงตัวนระ

แต่งกายขึ้นเครื่องเหมือนละครนอก

ของคณะดาวหวัน เมื่อวันที่ 25 ธันวาคม 2536

วัสดุอุปกรณ์ต่างๆ ที่ใช้เป็นเครื่องแต่งกาย ทางคณะละครต่างๆ พยายามลดต้นทุนในการสร้างโดยใช้วัสดุที่ราคาถูก และมีความทนทาน ดังนั้นจึงพบว่าผ้าที่ใช้ตัดชุดการแสดงนั้นปัจจุบันนิยมใช้ผ้า ส่วนผ้าถุงก็หันมาใช้ผ้า ตาดหรือผ้าแขกและลูกบิดแก้ว^๕ แทนผ้ายกซึ่งมีราคาแพงกว่า นอกจากนี้ในการปักเครื่อง ทุกคณะนิยมปักด้วยเลื่อมและลูกบิดแก้วแทนการปักด้วยด้าย เนื่องจากเลื่อมและลูกบิดแก้วมีราคาที่ถูกกว่า ดูแลรักษาง่าย ตลอดจนให้ความแวววาวทำให้ดูใหม่อยู่เสมอ ซึ่งเลื่อมที่นิยมใช้ได้แก่เลื่อมโลหะสีเงิน และเลื่อมพลาสติกสีมุก

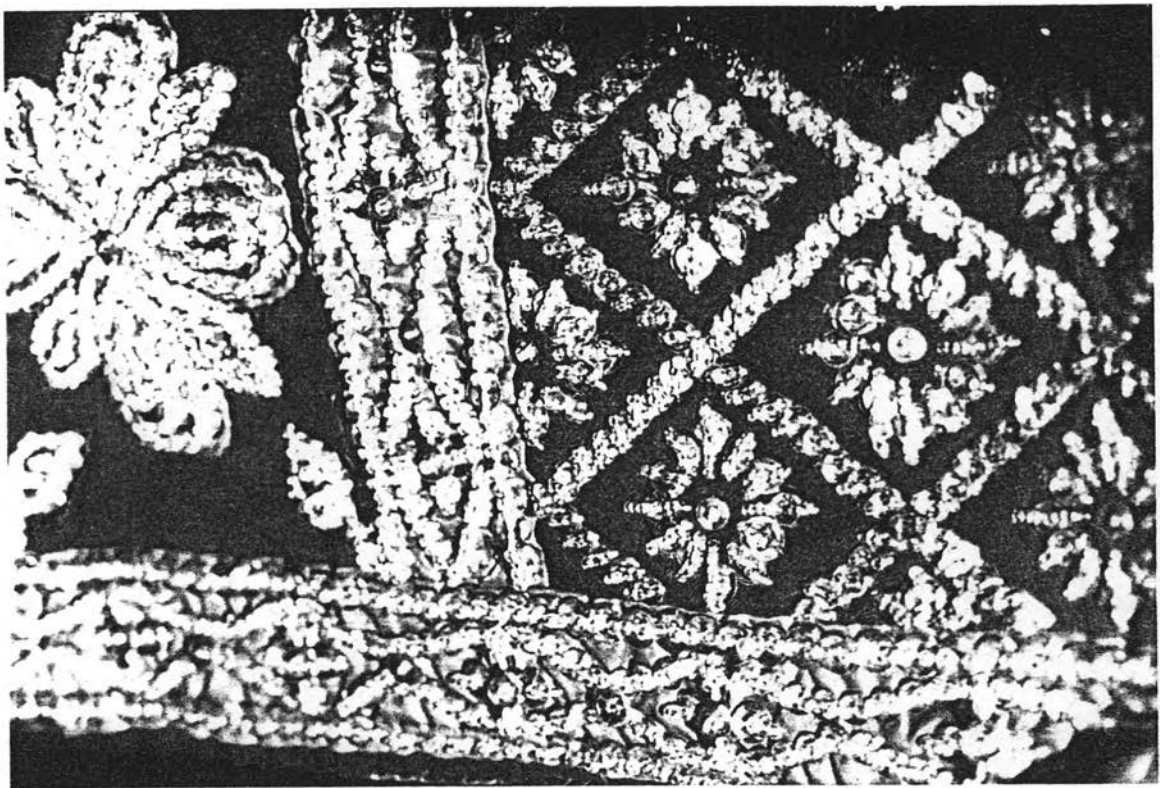


ลักษณะของผ้าตาดหรือผ้าแขกหรือผ้าสอดด้ายที่นำมาใช้เป็นผ้าถุงสำหรับผู้แสดงแทนผ้ายก

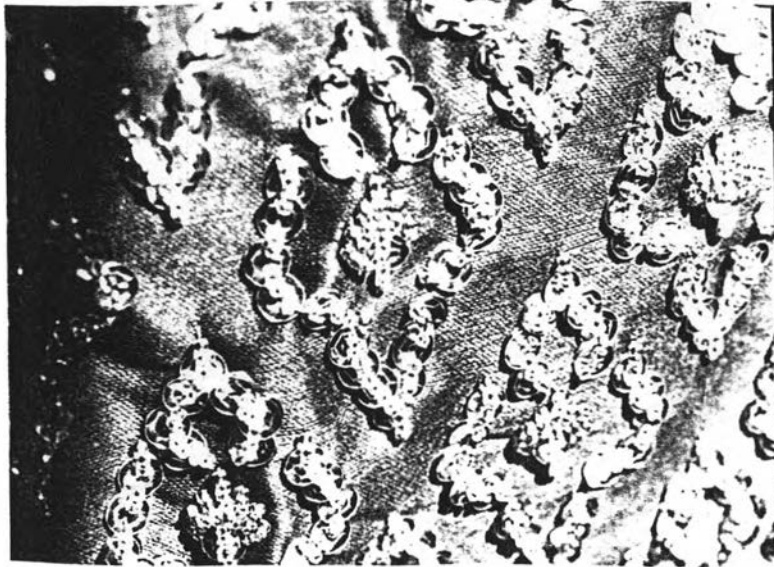
^๕ สัมภาษณ์ นางเยาว์ ตรีชัยยุทธ. หัวหน้าคณะนางเยาว์นาฏศิลป์, 8 ธันวาคม 2536

ล่วนลีของเครื่องแต่งกายนั้น นิยมคู่สีที่ตรงข้ามกัน ได้แก่ เขียว-แดง แดง-เขียว
 น้ำเงิน-เหลือง เหลือง-น้ำเงิน ม่วง-เหลือง เหลือง-ม่วง ชมพู-ฟ้า ฟ้า-ชมพู ทั้งนี้ยังนิยม
 ใช้สีแดง-เหลือง เหลือง-แดง ชมพูเข้ม-เหลือง เหลือง-ชมพูเข้ม เขียวสะท้อนแสง-ชมพู
 เข้ม ชมพูเข้ม-เขียวสะท้อนแสง เป็นต้น คู่สีต่างๆ ที่นิยมใช้นี้ มักเป็นสีที่เข้มสลด เพื่อให้
 เกิดความสะดุดตาและดูใหม่อยู่เสมอ

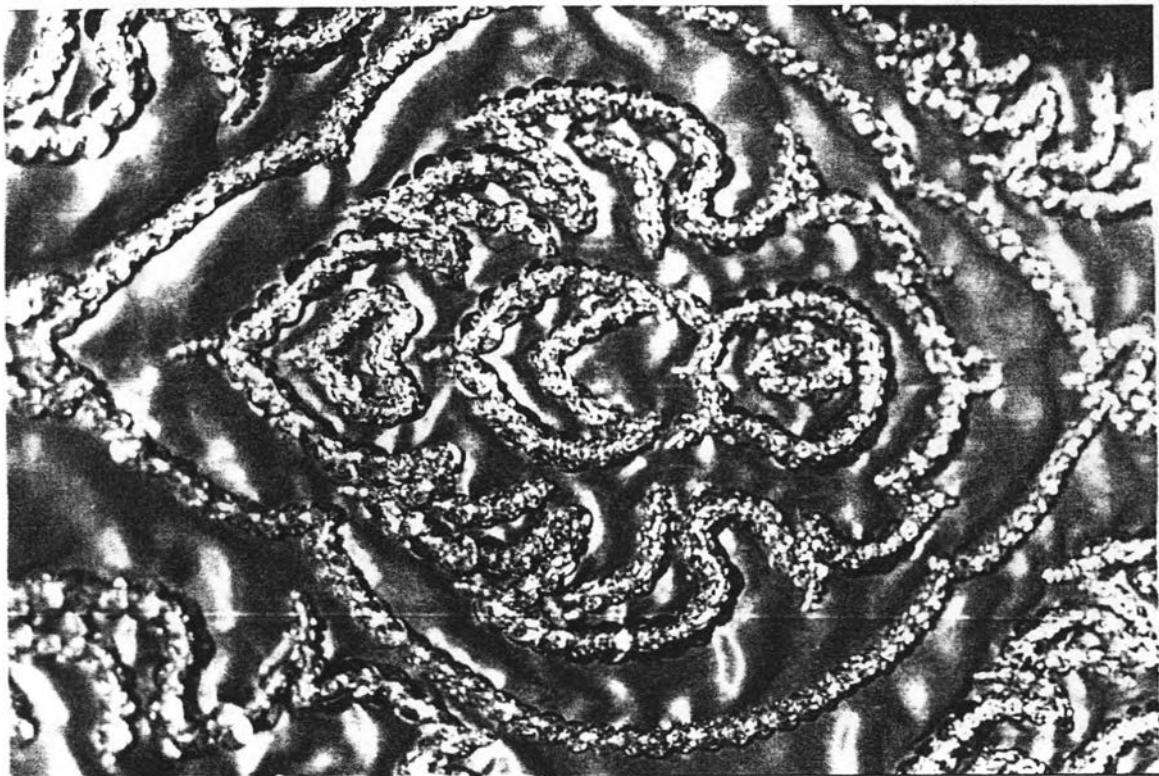
ลวดลายที่นิยมปักในเครื่องแต่งกายของละครแก๊บน ได้แก่ ลายมะลิเลื้อย
 (มะลิเถา) ลายข้าวหลามตัด ลายนุ่ม ลายกนก ลายไทย ลายกระจัง ฯลฯ

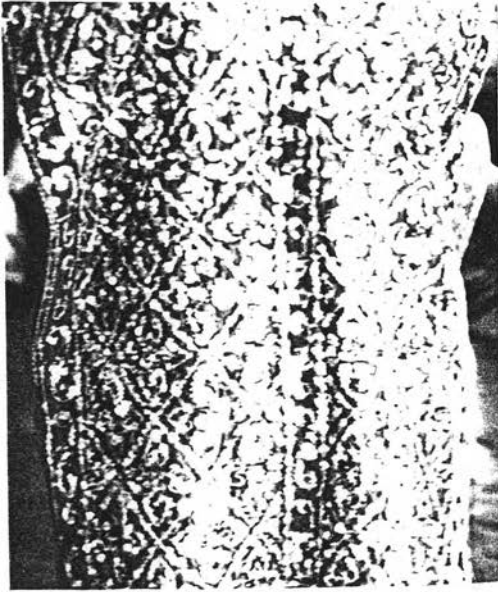


ตัวอย่าง ลักษณะลายปักเครื่องแต่งกายละครแก๊บน



ตัวอย่าง ลักษณะลายปักที่พบในเครื่องแต่งกายละครแก่นบน
 ลายไทยดัดแปลงหรือลายกระจังแปลง (บน)
 ลายนุ่มแปลง (ล่าง)





ลายไทยตัดแปลง



ลายดอกลอยใบเทศ



ลายกระจิ่ง



ลายข้าวหลามตัด

3.9.2 เครื่องประดับศิระษะ

เครื่องประดับศิระษะที่ใช้ส่วนใหญ่ ได้แก่ ชฎา และมงกุฎ ซึ่งทำด้วยขี้รักปิดทอง เปลวฝังด้วยเพชรเทียม หรือประดับกระจกเกียบและเลื่อม ตามความเหมาะสม นอกจากนี้ยังมีศิระษะเบ็ดเตล็ดต่างๆ ที่นิยมใช้ได้แก่ ศิระษะยักษ์ ศิระษะกุมาร บันจุเหรีจ กระบังหน้า เป็นต้น โอกาสของการใช้ขึ้นอยู่กับบทบาทตามท้องเรื่องที่น่ามาแสดง

3.9.3 เครื่องประดับทั่วไป

ส่วนเครื่องประดับนั้น จะประกอบด้วยจี้ นาง ทับทรวง สี่วาฬ ตาบทิศ เข็มขัด ข้อมือผ้า ข้อเท้าผ้า โดยปกติแล้วเครื่องแต่งกายต่างๆทางคณะ จะเป็นผู้จัดเตรียมไว้ให้ผู้แสดงเช่นเดียวกับเครื่องดนตรี แต่ก็มีผู้แสดงบางคนที่ใช้เครื่องแต่งกายของตน โดยเฉพาะได้แก่ เสื้อผ้า เครื่องประดับศิระษะ หรือเครื่องประดับทั่วไป เช่นกำไลแขน กำไล ข้อเท้าโลหะ ต่างหู เป็นต้น เพื่อความสะอาดและความสวยงาม อันไม่ขัดต่อทางคณะแต่อย่างใด

ทั้งนี้จะพบว่าในปัจจุบันคณะละครต่างๆ ค่อนข้างหละหลวมในเรื่องเครื่องแต่งกายโดยคำนึงถึงความถูกต้องน้อยลง สาเหตุอันเนื่องมาจากผู้แสดง หรือหัวหน้าคณะขาดความใส่ใจในเครื่องแต่งกายทำให้แต่งกายไม่ครบถ้วน เช่น ใส่ข้อมือเพียงข้างเดียว (อีกข้างผูกนาฬิกาข้อมือ) ไม่ใส่ข้อเท้าขณะแสดง เนื่องจากเครื่องแต่งกายไม่ครบสำหรับผู้แสดงทุกคน^๕ หรือใส่ข้อมือผ้าแต่สวมกำไลข้อเท้าโลหะ เป็นต้น นอกจากนี้ยังปรากฏการแต่งกายผิดหลักอย่างเห็นได้ชัด ได้แก่ การสวมเครื่องประดับศิระษะชนิดอื่นๆ เช่น บันจุเหรีจ

^๕สัมภาษณ์ กาทหลง นุสบัน. ผู้แสดงคณะดาววัน, 10 ตุลาคม 2536

ยอดลาว การโพกผ้า (แต่แต่งกายพระ) การปล่อยผมสยาย ฯลฯ ซึ่งสาเหตุที่ต้องทำผิดหลักนั้นมีจุดใหญ่จากการเลือกเรื่องที่ไม่เหมาะสมมาแสดง⁷ (ละครนั้นทาง) เช่นเรื่อง พระอภัยมณีบางตอน ขุนช้างขุนแผน เป็นต้น ดังนั้นหากทางคณะนำเรื่องดังกล่าวมาแสดง ก็จำเป็นต้องแปลงเครื่องแต่งกายให้เหมาะสมกับเรื่องที่น่ามาใช้

นอกจากนี้พวกอุปกรณ์ประกอบการแสดงต่างๆ อาทิ อาวุธนานาชนิด พระสารพัดพิเศษ ฯลฯ ทางคณะจะเป็นผู้จัดเตรียมให้พร้อมสำหรับการแสดงในแต่ละครั้งเสมอโดยจัดวางไว้บริเวณชั้นวางศิโรษะ หรือใส่ซองคลี่ตั้งนิ่งไว้ใกล้ชั้นวางศิโรษะตามความเหมาะสม

3.10 ผู้ชม

ในการแสดงละครที่ศาลหลักเมืองนี้ ผู้ชมนับเป็นองค์ประกอบหนึ่งที่มีบทบาทสำคัญต่อการแสดง อันจะทำให้มีความตั้งใจและแสดงความสามารถอย่างเต็มที่ เพื่อให้เป็นที่ชื่นชอบของผู้ชมโดยหวังรางวัลตอบแทน ซึ่งมีทั้งเงินรางวัลและของกำนัลต่างๆ

ผู้ชมส่วนใหญ่มีอายุเฉลี่ยระหว่าง 5-70 ปี ซึ่งสามารถแยกกลุ่มของผู้ชมออกได้เป็น 2 ลักษณะคือ กลุ่มผู้ชมประจำ และกลุ่มผู้ชมที่ผ่านไปมา

3.10.1 กลุ่มผู้ชมประจำ ผู้ชมกลุ่มนี้มีทั้งที่มีบ้านเรือนอยู่ใกล้บริเวณศาลหลักเมือง และที่ไกลออกไปมาก เช่น ปากเกร็ด บางแค ราษฎร์บูรณะ เป็นต้น โดยจะนิยมมารชมการแสดงตั้งแต่เวลา 8.20 น. และอย่างช้าถึง 10.30 น. เป็นประจำ ผู้ชมดังกล่าวจะมีที่นั่งประจำและมีการเตรียมพร้อมในการมานั่งชมการแสดงเป็นอย่างดี เช่น

⁷ สัมภาษณ์ ขงกช โนนีทอง. คณะกรรมการคัดเลือกคณะละครแก่ขน เมื่อ พ.ศ. 2533 งานเครื่องแต่งกาย แผนกนาฏศิลป์ กองการสังคีต กรมศิลปากร, 12 พฤศจิกายน 2536

เตรียมหนังสือพิมพ์มาปรองนัง เตรียมอาหารเช้าและ/หรืออาหารกลางวันมารับประทานด้วย ขณะที่บางคนจะนิยมสั่งอาหารและเครื่องดื่มมานั่งรับประทานที่โรงละคร กลุ่มผู้ชมประจำนี้สามารถจำแนกออกได้ 3 กลุ่มหลัก คือ กลุ่มผู้สูงอายุ กลุ่มเด็ก และกลุ่มผู้มีความผิดปกติทางสมอง

กลุ่มผู้สูงอายุ ผู้ชมกลุ่มนี้จะมีอายุระหว่าง 35-70 ปี ผู้ชมส่วนใหญ่มักจะมี ความชื่นชอบในศิลปะการแสดงและตัวนักแสดงเป็นพิเศษ สังเกตได้จากมีการนำของฝากหรือเงินรางวัลมามอบให้กับนักแสดงอยู่เสมอ ผู้ชมกลุ่มนี้มักจะเอาใจใส่ต่อการแสดงเป็นครั้งคราว เนื่องจากนิยมหยุดดูและเปลี่ยนความคิดเห็นกับผู้ชมด้วยกัน

กลุ่มเด็ก ผู้ชมกลุ่มนี้จะมีอายุระหว่าง 7-12 ปี โดยส่วนใหญ่เป็นเด็กที่อาศัยอยู่ใกล้บริเวณศาลหลักเมือง กลุ่มเด็กดังกล่าวจะติดตามผู้ใหญ่ออกมาชมการแสดงตั้งแต่เช้าเป็นประจำเกือบทุกวัน(บางคนจะมาเฉพาะเสาร์-อาทิตย์ เนื่องจากปกติต้องไปโรงเรียน) ผู้ชมกลุ่มนี้จะมีความสนใจและตั้งใจชมการแสดงเป็นพิเศษ โดยไม่มีปฏิกิริยาตามขณะที่ผู้แสดงกำลังทำการแสดงอยู่ แต่จะแสดงออกในช่วงโหมโรง โดยจะจับกลุ่มกันร่ำรำตามท่วงทำนองเพลง มีการเรียนแบบกิริยาท่าทางที่ตัวละครเคยปฏิบัติได้อย่างแม่นยำ ผู้ชมกลุ่มนี้จะสนใจชมการแสดงเฉพาะช่วงแรกเท่านั้น (คือถึงเวลาประมาณ 11 โมง) จากนั้นจะแยกย้ายกันไปเล่น แล้วกลับมาชมการแสดงเป็นครั้งคราว

กลุ่มผู้มีความผิดปกติทางสมอง ผู้ชมกลุ่มนี้จะมีอายุประมาณ 17-35 ปี โดยส่วนใหญ่จะไม่เป็นอันตรายต่อบุคคลอื่น ผู้ชมกลุ่มนี้มักจะเป็นผู้ที่มีความชื่นชอบศิลปะการแสดงเป็นพิเศษ อันสังเกตได้จาก การตั้งใจชมอย่างสม่ำเสมอ หรือ การแต่งหน้า แต่งตัวด้วยสีสันฉูดฉาดจนเป็นที่สะดุดตา เป็นต้น

3.10.2 กลุ่มผู้ชมที่ผ่านไปมา ผู้ชมกลุ่มนี้มีลักษณะเป็นกลุ่มคนที่เข้ามาสักการะสิ่งศักดิ์สิทธิ์บริเวณศาลหลักเมือง แล้วหยุดแวะชมการแสดงละครเพียงชั่วขณะ ประมาณ 2-15 นาที ผู้ชมกลุ่มนี้มีทุกเพศ ทุกวัย รวมถึงนักท่องเที่ยวชาวต่างชาติด้วย ความสนใจ

ส่วนใหญ่ของผู้ชมอยู่ที่การแสดงละคร ฉะนั้นเมื่อทางคณะหยุดการแสดงละครเพื่อรำถวายมือ ผู้ชมกลุ่มนี้ก็มักจะเดินผ่านไปโดยไม่หยุดรอชมการแสดง

จากการศึกษาถึงองค์ประกอบของละครแก่นในช่่วงปัจจุบันดังกล่าว ทำให้ทราบถึงการเปลี่ยนแปลงขององค์ประกอบบางอย่าง เช่น โรง ฉาก บท และผู้แสดงว่ามี การเปลี่ยนแปลงอย่างเห็นได้ชัด อันเนื่องจากการเข้ามาดำเนินการขององค์การสงเคราะห์ทหารผ่านศึก ทำให้มีการจัดตั้งสำนักงานกองกิจการศาลหลักเมือง เพื่อดูแลความเรียบร้อยภายในศาลโดยเฉพา เกี่ยวกับละครแก่น ได้มีการจัดตั้งคณะกรรมการคัดเลือกคณะละครเพื่อแสดงประจำโดยเน้นถึงคุณภาพและการบำรุงรักษาไว้ซึ่งศิลปะการแสดง ในโอกาสนี้ได้ออกกฎระเบียบอันเป็นข้อตกลงในสัญญาว่าจ้างถึงข้อปฏิบัติ อันเป็นไปตาม ขนบประเพณี (ดังตัวอย่างสัญญาว่าจ้างซึ่งรวบรวมไว้ในภาคผนวก)

โดยการดูแลเหล่านี้เองเมื่อมีการปรับปรุงและขยายอาณาเขตของศาลหลักเมือง ให้กว้างขวางสว่างมากขึ้นเมื่อ พ.ศ. 2523 จึงได้จัดสร้างโรงละครแก่นถาวรขึ้น อันมีผลกระทบต่อกาในเวลาที่ต่อมา คือ จากเดิมที่มีไว้กันเพื่อให้ผู้แสดงเปลี่ยนเครื่องแต่งกาย และนั่งเป็นสัดส่วน ก็ลดบทบาทเป็นเพียงฉากประกอบการแสดงเพื่อให้เกิดความสวยงามเท่านั้น ส่วนทางด้านบทละครที่ใช้ก็หันมานิยมการใช้บทแบบนักเขียนเองขณะแสดง เนื่องจากคนนอกบทได้เปลี่ยนหน้าที่ของตนเป็นการให้เรื่องแทน ทำให้ผู้แสดงจำเป็นต้องใช้ความสามารถไหวพริบ ปฏิภาณ ของตนมากยิ่งขึ้น นอกจากนี้คนดูยังมีบทบาทสำคัญต่อการแสดง เนื่องจากทำให้แสดงหันมาตั้งใจแสดงมากยิ่งขึ้นโดยหวังรางวัลตอบแทน ทั้งนี้ยังพบว่าผู้แสดงที่มีอายุไม่เกิน 35 ปี และรูปร่างหน้าตาดีจะเป็นที่ชื่นชอบของผู้ชม มากกว่าผู้แสดงอาวุโสที่มีความสามารถสูง

จากองค์ประกอบที่เปลี่ยนไปเหล่านี้ ย่อมส่งผลกระทบต่อรูปแบบการแสดงใน อนาคตข้างหน้าอย่างเห็นได้ชัดดังนั้นเกี่ยวกับรูปแบบวิธีการแสดงละครแก่นที่ศาลหลักเมือง ในช่่วงปัจจุบันซึ่งยังคงเป็นไปตามขนบประเพณีที่ปฏิบัติสืบต่อกันมา อันจะกล่าวถึงรายละเอียดของวิธีการแสดงในบทที่ 4 ต่อไป