

บทที่ 3

ข้อมูลพื้นฐานของชุมชนปฐมอโศก

3.1 ประวัติความเป็นมา

ชุมชนปฐมอโศกเป็นชุมชนที่ก่อตั้งมาเป็นระยะเวลากว่า 20 ปี โดยสมาชิกในชุมชนมีจุดมุ่งหมายเดียวกันคือ การเป็นสังคมชาวพุทธที่เน้นการพึ่งตนเอง จุดกำเนิดของชุมชนชาวอโศกเกิดจากกลุ่มคนที่เลื่อมใสศรัทธาในคำสอนของสมณะโพธิรักษ์ นับตั้งแต่ปี 2513 โดยท่านได้เริ่มเผยแพร่คำสอนแก่ผู้ปฏิบัติธรรมและญาติโยมที่วัดอโศการาม จังหวัดสมุทรปราการ จนเกิดการรวมกลุ่มกันเป็น "ชาวอโศก" ต่อมาเกิดความขัดแย้งในเรื่องนิกาย ความเชื่อ และแบบแผนการปฏิบัติ ระหว่างสมณะโพธิรักษ์กับคณะสงฆ์มหาเถรสมาคม สมณะโพธิรักษ์จึงตัดสินใจลาสิกขาจากฝ่ายธรรมยุติ และได้อุปสมบทอีกครั้งเป็นพระมหานิกาย รวมถึงย้ายมาปฏิบัติธรรมที่ "ธรรมสถานแดนอโศก" ซึ่งเป็นสำนักสงฆ์ในความปกครองของวัดหนองกระทุ่ม จังหวัดนครปฐม แต่ด้วยปัญหาความขัดแย้งกับมหาเถรสมาคมยังไม่ยุติ สมณะโพธิรักษ์และนักบวชชาวอโศกจึงได้ประกาศตัวเป็นเอกเทศจากคณะสงฆ์ไทย และได้ย้ายศูนย์กลางจากแดนอโศกมายังพุทธสถานสันตอโศก กรุงเทพมหานคร นับตั้งแต่ปี 2519 เป็นต้นมา

นับตั้งแต่มีการก่อตั้งชุมชนสันตอโศกเพื่อเป็นสถานที่ปฏิบัติธรรมที่กรุงเทพมหานคร ได้มีญาติธรรมมาปฏิบัติธรรมที่พุทธสถานสันตอโศกจำนวนเพิ่มมากขึ้น และสถานที่ไม่เพียงพอที่จะรองรับญาติธรรมที่มาปฏิบัติธรรมและพักค้างได้ จึงได้สร้างพุทธสถานแห่งใหม่ขึ้นคือชุมชนปฐมอโศก โดยเริ่มจากคุณเสมอจิตร และคุณเสมอใจ รัตนะคุณูปการ สองพี่น้องชาวนครปฐมซึ่งศรัทธาในพุทธศาสนาได้บริจาคที่ดินให้ ที่ตำบลพระประโทน อำเภอเมือง จังหวัดนครปฐม จำนวน 6 ไร่ 1 งาน 20 ตารางวา ในวันที่ 21 กันยายน พ.ศ. 2522 ทั้งนี้เพื่อตั้งเป็นพุทธสถานแห่งใหม่ แต่สถานที่ดังกล่าวเป็นป่าละเมาะ ต้นไม้ใหญ่ที่ให้ความร่มเงามีน้อย กลุ่มญาติธรรมจากสันตอโศกและนครปฐมจึงช่วยกันไปปลูกต้นไม้และก่อสร้างพุทธสถาน และในวันที่ 28 กรกฎาคม พ.ศ. 2523 สมณะโพธิรักษ์ซึ่งเป็นผู้นำของชาวอโศกได้ประกาศให้ปฐมอโศกเป็นพุทธสถานแห่งใหม่มีชื่อว่า "พุทธสถานปฐมอโศก" ซึ่งประกอบไปด้วยศาลาวิหาร เป็นโรงเรือน 2 ชั้น ชั้นล่างใช้เป็นศาลาเอนกประสงค์ เป็นสถานที่ฟังธรรมและรับประทานอาหารร่วมกัน ชั้นบนเป็นโบสถ์สำหรับสมณะทำกิจสงฆ์ ฎีก์พักสิกขมาตุ (นักบวชหญิง ผ่านพิธีการบวชของชาวอโศก ถือศีล 10) เรือนเวฬุวัน ที่พักคนวัดหญิง ในระยะแรกมีกิจกรรมไม่มากมาย นอกจากมีการดูแลรดน้ำต้นไม้เป็นหลักและเน้นไปที่การบำเพ็ญเพียรเพื่อฝึกหัดขัดเกลาดน ซึ่งช่วงนั้นเริ่มมีคนสนใจมาฟังธรรมเพิ่มมากขึ้นเรื่อย ๆ

วันที่ 5 มิถุนายน 2526 ซึ่งเป็นงานอโศกรำลึก (เป็นวันคล้ายวันเกิดสมณะโพธิรักษ์) สมณะโพธิรักษ์ได้เปิดเผยเจตนารมณ์ถึงการก่อตั้งชุมชนปฐมอโศก ให้เป็นดินแดนชุมชนคนมีศีล ที่มีพุทธบริษัทครบพร้อม ซึ่งเรียกว่า "โครงการปฐมอโศก" (ที่เรียกว่าเป็นโครงการ เพราะในสมัยนั้น ได้ถูกเพ่งเล็งจากฝ่ายศาสนจักรและฝ่ายรัฐในเรื่องความขัดแย้งในการนับถือภิกษุ จึงมิให้ตั้งชื่อ ว่าชุมชน) โครงการปฐมอโศกจึงได้เกิดขึ้นในปี พ.ศ. 2527 โดยญาติธรรมได้ร่วมกันบริจาคทรัพย์เพื่อซื้อที่ดินบริเวณที่ติดกับพุทธสถานปฐมอโศก จำนวน 55 ไร่ แล้วบริจาคให้เป็นทรัพย์สินของมูลนิธิธรรมสันติ สมาชิกที่เข้าร่วมโครงการมีสิทธิเข้ามาปลูกบ้านอยู่อาศัยได้ ภายใต้กฎระเบียบของชุมชน โดยทางคณะกรรมการได้จัดสถานที่ในการปลูกบ้านออกเป็นแปลงเล็กๆ ประมาณแปลงละ 50 ตารางวา สมณะโพธิรักษ์และญาติธรรมได้ร่วมกันวางแผนออกแบบวางระบบต่างๆ ในชุมชน มีการสร้างภูเขาอิสรเสรีภาพ แม่น้ำภราดรภาพ เกาะสันติภาพ น้ำตกสมรรถภาพ ลำธารบูรณภาพ หาดหาบหิน หาดทรายขาว รวมทั้งเนินหิน ป่าไม้ เพื่อให้เป็นบรรยากาศของธรรมชาติมากที่สุด เกิดเป็นสิ่งแวดล้อมดี สังคมดี สมาชิกในชุมชนรักษาศีล 5 เป็นอย่างน้อย มีการรับประทานอาหารมังสวิรัต เลิกละอบายมุข ไม่มีการเลี้ยงสัตว์ภายในชุมชน (เพราะการเลี้ยงสัตว์ถือเป็นภาระอย่างหนึ่ง) ไม่มีเครื่องใช้ไฟฟ้าส่วนตัวภายในบ้าน มีการรับประทานอาหารร่วมกันที่โรงครัวกลาง ไม่มีการใช้จ่ายเงิน ไม่สวมรองเท้า (เป็นการฝึกให้มีสติ เดินอย่างสำรวม) ดำเนินชีวิตด้วยความเรียบง่าย เน้นการพึ่งตนเองโดยเฉพาะปัจจัย 4 มีการผลิตและจำหน่ายสินค้าที่จำเป็นเกี่ยวข้องกับชีวิตประจำวันของชุมชน

ในชุมชนมีการจัดระบบนิเวศรักษาสิ่งแวดล้อม มีระบบไหลเวียนของลำธารรอบชุมชน สร้างอ่างเก็บน้ำ สร้างน้ำตกและบ่อน้ำใหญ่ เพื่อสำรองน้ำไว้ใช้ยามขาดแคลน ปลูกต้นไม้สร้างป่ารอบชุมชน มีการปลูกผักไร้สารพิษนานาชนิด รวมทั้งการสร้างองค์กรต่าง ๆ เพื่อการพัฒนาชุมชนให้มีประสิทธิภาพ ตามหลักการที่ว่า " พึ่งตน จนสามารถเป็นที่พึ่งของผู้อื่นได้ "

โดยเริ่มแรกผู้ที่เข้ามาอาศัยอยู่ในชุมชน เป็นผู้ที่สนใจปฏิบัติธรรมจากกรุงเทพมหานครที่ต้องการมีบ้านใกล้พุทธสถานหรือต้องการพักค้างในพุทธสถาน ต่อมาเป็นผู้ที่สนใจและรู้จักชุมชนปฐมอโศกมากยิ่งขึ้น จึงมีสมาชิกของชุมชนที่มาจากทั่วทุกภูมิภาคของประเทศ โดยนับตั้งแต่เริ่มก่อตั้งชุมชน ในช่วง 10 ปีแรก สมาชิกของชุมชนก็เพิ่มมากขึ้นเรื่อยๆ จากจำนวนไม่ถึง 100 คน เพิ่มจำนวนเป็นหลายร้อยคน แต่หลังจาก 10 ปีมาแล้ว สมาชิกของชุมชนก็มีจำนวนคงที่ คือ มีสมาชิกของชุมชน ประมาณ 300 กว่าคน (เนื่องจากนักเรียนเมื่อเรียนจบส่วนใหญ่ก็จะกลับไปทำงานข้างนอกหรือกลับภูมิลำเนาเดิม) และปัจจุบัน (พ.ศ. 2549) มีสมาชิกของชุมชน จำนวน 335 คน โดยมีวัตถุประสงค์หลักคือ สนใจธรรมะ ต้องการปฏิบัติธรรมและการที่อาศัยอยู่ในชุมชนสามารถปฏิบัติธรรมไปพร้อมกับการดำเนินชีวิตประจำวันได้

เครื่องหมายของชุมชน (ดังแสดงตามรูปภาพข้างล่าง)มีลักษณะเป็นรูปวงกลมแบ่งเป็น 4 ส่วน มีรูปคนอยู่ในทั้ง 4 ส่วน ประกอบไปด้วย นักบวช ชาวนา ผู้บริหาร และผู้บริการ ด้านบนวงกลมเป็นรูปหลังคาจั้วครอบวงกลม ด้านล่างวงกลมเป็นป้ายชื่อชุมชนปฐมอโศก ซึ่งมีความหมายว่าชุมชนปฐมอโศกเป็นพุทธสถานที่มีสมาชิกในชุมชนอันประกอบไปด้วย

นักบวช คือสมาชิกในชุมชนฝ่ายนักบวช ประกอบไปด้วยสมณะและสิกขมาตุ

ชาวนา คือสมาชิกในชุมชนฝ่ายฆราวาส ซึ่งมีการประกอบอาชีพเกษตรกรรมเป็นหลัก

ผู้บริหาร คือการจัดการบริหารชุมชนออกเป็นกองต่างๆโดยชุมชนเอง

ผู้บริการ คือสมาชิกของชุมชนมีการทำงานบริการให้กับชุมชน



รูปภาพที่ 1 เครื่องหมายชุมชนปฐมอโศก

จากการปฏิบัติตนตามคำสอนของสมณะโพธิรักษ์ และการมีแนวทางการปฏิบัติตนที่เคร่งครัดของชาวอโศก ทำให้นักบวชและสมาชิกชาวอโศกเพิ่มจำนวนขึ้นเรื่อยๆ กระจายอยู่ในพื้นที่ต่างๆ ทั่วประเทศ แม้ในระยะแรกมีการต่อต้านจากสังคม แต่ต่อมาชุมชนก็สามารถแสดงให้เห็นว่าสามารถอยู่ได้ด้วยตนเอง พึ่งตนเองได้ มีระบบเศรษฐกิจแบบพอเพียง มีการจัดตั้งพุทธสถานเพื่อเป็นสถานที่เผยแพร่และปฏิบัติธรรม มีการใช้ชีวิตตามหลักธรรมะ รักษาศีล จนได้รับการยอมรับจากสังคมในที่สุด โดยได้มีผู้สนใจเข้ามาปฏิบัติธรรมและศึกษาดูงานภายในชุมชนเป็นจำนวนมากและมีการพัฒนาจนมีกลุ่มและเครือข่ายของชาวอโศก ดังนี้

ปัจจุบันมีเครือข่ายหลักที่เป็นชุมชนและภายในชุมชนประกอบด้วย บ้าน วัด โรงเรียน ซึ่งแบ่งออกเป็น พุทธสถาน*และสังฆสถาน** เกิดขึ้นทั้งหมด 9 แห่งโดยมีพุทธสถาน 7 แห่ง และสังฆสถานอีก 2 แห่ง ดังนี้

* พุทธสถาน คือ สถานที่ที่ประกอบไปด้วยบ้าน วัด โรงเรียน มีสมณะและสิกขมาตุครบพร้อม

** สังฆสถาน คือ สถานที่ที่ประกอบไปด้วยบ้าน วัด โรงเรียน แต่มีสมณะจำนวนน้อย ไม่มีสิกขมาตุ

(ในช่วงเข้าพรรษาต้องมีสมณะอยู่จำพรรษาอย่างน้อย 4 รูป)

ตารางที่ 1 เครือข่ายหลักชุมชนชาวอโคก

พุทธสถาน/สังฆสถาน	ก่อตั้งเมื่อ	สถานที่ตั้ง
1.พุทธสถานสันตืออโคก	7 สิงหาคม พ.ศ. 2519	65/1 ซอย 44(เทียมพร) ถนนนวมินทร์ แขวง คลองกุ่ม เขตบึงกุ่ม กรุงเทพฯ 10240 โทร.0-2374-5230
2.พุทธสถานศิระะอโคก	23 มกราคม พ.ศ.2519	หมู่ 15 ต.กระแซง อ.กันทรลักษ์ จ.ศรีสะเกษ 33110 โทร. 0-4563-5767, 0-4563-5691 0-4566-2602
3.พุทธสถานศาลืออโคก	6 มิถุนายน พ.ศ. 2519	116 หมู่3 ต.โคกเดื่อ อ.ไพศาลี จ.นครสวรรค์ 60220 โทร. 0-5625-9217, 0-5635-2409
4.พุทธสถานปฐมอโคก	28 กรกฎาคมพ.ศ. 2523	66 หมู่5 ต.พระประโทน อ.เมือง จ.นครปฐม 73000โทร. 0-3425-8470-1, 0-3430-5704
5.พุทธสถานสีมาอโคก	13 ตุลาคม พ.ศ. 2533	94 หมู่5 บ้านหนองแหน ต.หนองบัวศาลา อ.เมือง จ.นครราชสีมา 30000 โทร. 0-4421-2797, 0-4432-7306
6.พุทธสถานราชธานีอโคก	5 มิถุนายน พ.ศ. 2537	หมู่ 10 ต.บุงใหม่ อ.วารินชำราบ จ.อุบลราชธานี 34190 โทร. 0-4524-7222, 0-4531-8071-2
7.พุทธสถานภูผาฟ้าน้ำ	12 ตุลาคม พ.ศ. 2538	31/1หมู่ 5 บ้านแม่เลา ต.ป่าแป๋ อ.แม่แตง จ.เชียงใหม่ 50150โทร. 053- 228558 ถึง 9
8.สังฆสถานทักษิณอโคก	พ.ศ. 2543	41 หมู่ 3 ต.บ้านควน อ.เมือง จ.ตรัง 92000 โทร. 0-7522-6196
9.สังฆสถานหินผาฟ้าน้ำ	4 พฤศจิกายน พ.ศ. 2544	266 หมู่ 1 ซอยสุขาภิบาล 5 ต.หนองไม้ อ.แก่งคร้อ จ.ชัยภูมิ โทร. 0-4481-0095

3.2 สภาพทางกายภาพ

ชุมชนปฐมมอโคก ตั้งอยู่เลขที่ 66 หมู่ 5 ถนนนครปฐม-บ้านแพ้ว ตำบลพระประโทน อำเภอมะเมือง จังหวัดนครปฐม อยู่ห่างจากตัวเมืองนครปฐมประมาณ 5 กิโลเมตร อยู่ห่างจากกรุงเทพฯ ประมาณ 56 กิโลเมตร (ดังแผนผังรูปที่1) เป็นชุมชนที่ประกอบไปด้วยพุทธสถาน หมู่บ้าน และโรงเรียนตั้งอยู่ในอาณาเขตบริเวณเดียวกัน บนเนื้อที่ประมาณ 80 ไร่ (เป็นที่ดินที่ได้รับจากการบริจาคของญาติธรรมส่วนหนึ่งและได้จากการซื้อส่วนหนึ่ง) โดยแบ่งตามพื้นที่การใช้ประโยชน์ ดังนี้ (ดังแผนผังรูปที่2)

1)เขตพุทธสถาน เป็นเขตที่พักอาศัยของสมณะ ลิกขมาตุ และคนวัดและใช้เป็นสถานที่ในการปฏิบัติธรรมและประกอบกิจกรรมของสงฆ์ ซึ่งประกอบไปด้วย ศาลาวิหาร ศาลาสมาธิศึกษา อาคารเรียน กุฏิสมณะ กุฏิลิกขมาตุ ศาลาคล้ายทุกข์ ศาลาอโศกรำลึก ศาลาทอฝัน เป็นต้น

2)เขตที่พักอาศัย บ้านในชุมชนมี 116 หลังคาเรือนเป็นที่อยู่อาศัยของชาวชุมชน ซึ่งมีรูปแบบการดำเนินชีวิตที่เป็นอัตลักษณ์ มีวัฒนธรรมของชุมชน ภายในชุมชนได้แบ่งที่พักออกเป็น 7 คุ่มซึ่งมีชื่อเรียกจำลองจากแดนสวรรค์ 7 ชั้น คือ คุ่มยามา คุ่มดุสิต คุ่มนันทวัน คุ่มนิมมานรดี คุ่มปรนิมิตวสวดี คุ่มดาวดึงส์ คุ่มมิสกวัน โดยแต่ละคุ่มจะมีสมาชิกที่อาศัยอยู่ประจำและ สมาชิกอยู่ทำเวลา* ในแต่ละคุ่ม ดังนี้

- คุ่มยามา	มี 40 หลัง	อยู่ประจำ 30 หลัง	ทำเวลา 7 หลัง
- คุ่มดุสิต	มี 13 หลัง	อยู่ประจำ 8 หลัง	ทำเวลา 4 หลัง
- คุ่มนันทวัน	มี 9 หลัง	อยู่ประจำ 3 หลัง	ทำเวลา 2 หลัง
- คุ่มนิมมานรดี	มี 14 หลัง	อยู่ประจำ 6 หลัง	ทำเวลา 4 หลัง
- คุ่มปรนิมิตวสวดี	มี 21 หลัง	อยู่ประจำ 13 หลัง	ทำเวลา 2 หลัง
- คุ่มดาวดึงส์	มี 10 หลัง	อยู่ประจำ 4 หลัง	ทำเวลา 2 หลัง
- คุ่มมิสกวัน	มี 9 หลัง	อยู่ประจำ 5 หลัง	ทำเวลา 4 หลัง

นอกจากบ้านในชุมชนแล้วยังมีบ้านทวารนเฮาส์ซึ่งตั้งอยู่ติดกับชุมชน ถือเป็นส่วนหนึ่งของบ้านชุมชนปฐมมอโคก เพราะฐานงานหลายฐานงานตั้งอยู่ในตึกทวารนเฮาส์ ทั้งคนที่มีรายชื่ออยู่ในชุมชนก็มีอาศัยอยู่ตามทวารนเฮาส์บ้าง และมีทั้งญาติธรรมในรูปแบบคนข้างวัดอยู่ด้วย แต่ก็ต้องปฏิบัติตนมีศีล 5 ละอบายมุขเช่นกัน

* สมาชิกอยู่ทำเวลา คือ สมาชิกที่เคยอาศัยอยู่ในชุมชนแต่ปัจจุบันได้ออกไปอาศัยอยู่ที่อื่น และต้องกลับมาอาศัยในชุมชนอย่างน้อย 24 ชั่วโมง ใน 1 เดือน เพื่อรักษาสุขภาพการเป็นสมาชิกและรักษาการครองที่พักอาศัยไว้

3) *เขตพื้นที่ใช้ประโยชน์ร่วมกัน* เป็นพื้นที่ที่ทุกคนสามารถทำกิจกรรมร่วมกันได้ ประกอบไปด้วย ภูเขาอิสรเสรีภาพ เป็นภูเขาที่สมาชิกในชุมชนสร้างขึ้นเอง และมีน้ำตกบรูณภาพไหลผ่านเพื่อสร้างความร่มรื่นให้กับชุมชน แม่น้ำภราดรภาพเป็นแม่น้ำขนาดใหญ่ ใช้ในการเกษตร ลำธารสมรรถภาพ เป็นลำธารที่ไหลเวียนรอบชุมชน โรงครัวกลาง อาคารเรียน และฐานงานต่างๆ เช่น ศาลาเข็ดี ศาลาจักจั่น ศาลาชวนชื่น เป็นต้น

4) *เขตการเกษตรกรรม* เขตพื้นที่เกษตรกรรมจะมีอยู่ล้อมรอบชุมชน และภายนอกชุมชน โดยลักษณะพืชที่ปลูกแบ่งออกเป็น 4 ประเภทได้แก่

4.1) *สวนพืชผัก* ประกอบไปด้วยพื้นที่ 7 แปลง ในแต่ละแปลงจะมีการตั้งชื่อเพื่อให้เข้ากับสภาพ หรือลักษณะของชุมชน เช่น สวนส้มมา ใช้เพื่อเป็นฐานงานเรียนของเด็กนักเรียนส้มมา ศึกษาปฐมมโศก สวนสวนทาง เป็นการทำเกษตรกรรมที่สวนทางกับสังคมภายนอก คือเป็นการปลูกพืชไร้สารพิษ และเพื่อบริโภคในชุมชน ไม่ได้มุ่งหวังผลกำไรจากการผลิต สวนแก้วไร่ ก็ตั้งชื่อตามจำนวนเนื้อที่ของสวน เป็นต้น และสวนต่างๆที่มีอยู่ในชุมชนได้แก่

สวนส้มมา มีเนื้อที่ประมาณ 5 ไร่ โดยเป็นที่ดินที่ญาติธรรมบริจาคให้กับชุมชน พืชที่ปลูก เช่น ผักบุ้ง ต้นหอม มะละกอ ก้อย ถั่วฝักยาว ชিং ข่า ผักหวาน เป็นต้น

สวนวิเวก มีเนื้อที่ประมาณ 2 ไร่ ส่วนมากจะปลูกพืชสวนครัว เช่น ตำลึง ผักหวาน มะนาว มะกรูด มะละกอ พริกขี้หนู ข่า กระเพรา มะเขือ เป็นต้น

สวนสวนทาง มีเนื้อที่ประมาณ 2 ไร่ ปลูกกระเพรา ผักหวาน มะเขือ มะละกอ เป็นต้น

สวนภราดร มีเนื้อที่ประมาณ 2 ไร่ ปลูกคะน้า กระเพรา ผักกาดขาว และผักชี

สวนแก้วไร่ ตั้งอยู่ทางเข้าชุมชนปฐมมโศก มีเนื้อที่เพาะปลูกประมาณ 4 ไร่ และอีก 2 ไร่ ใช้เป็นพื้นที่ของโรงปุ๋ย มีการปลูก ข้าวโพด มะเขือ พริกขี้หนู กระเพรา แตงกวา เป็นต้น และมี

สวนอารมณดี มีเนื้อที่ประมาณ 1 ไร่ มีการปลูกผักต่าง ๆ เช่น กวางตุ้ง ผักชีลาว ต้นหอม กระเพรา ผักบุ้ง และพืชยืนต้น เช่น กระถ่อน มะม่วง ฝรั่ง ทับทิม มะพร้าว เป็นต้น และมีปลูกดอกไม้ข้างรั้ว เช่น ทานตะวัน ดาวกระจาย เป็นต้น

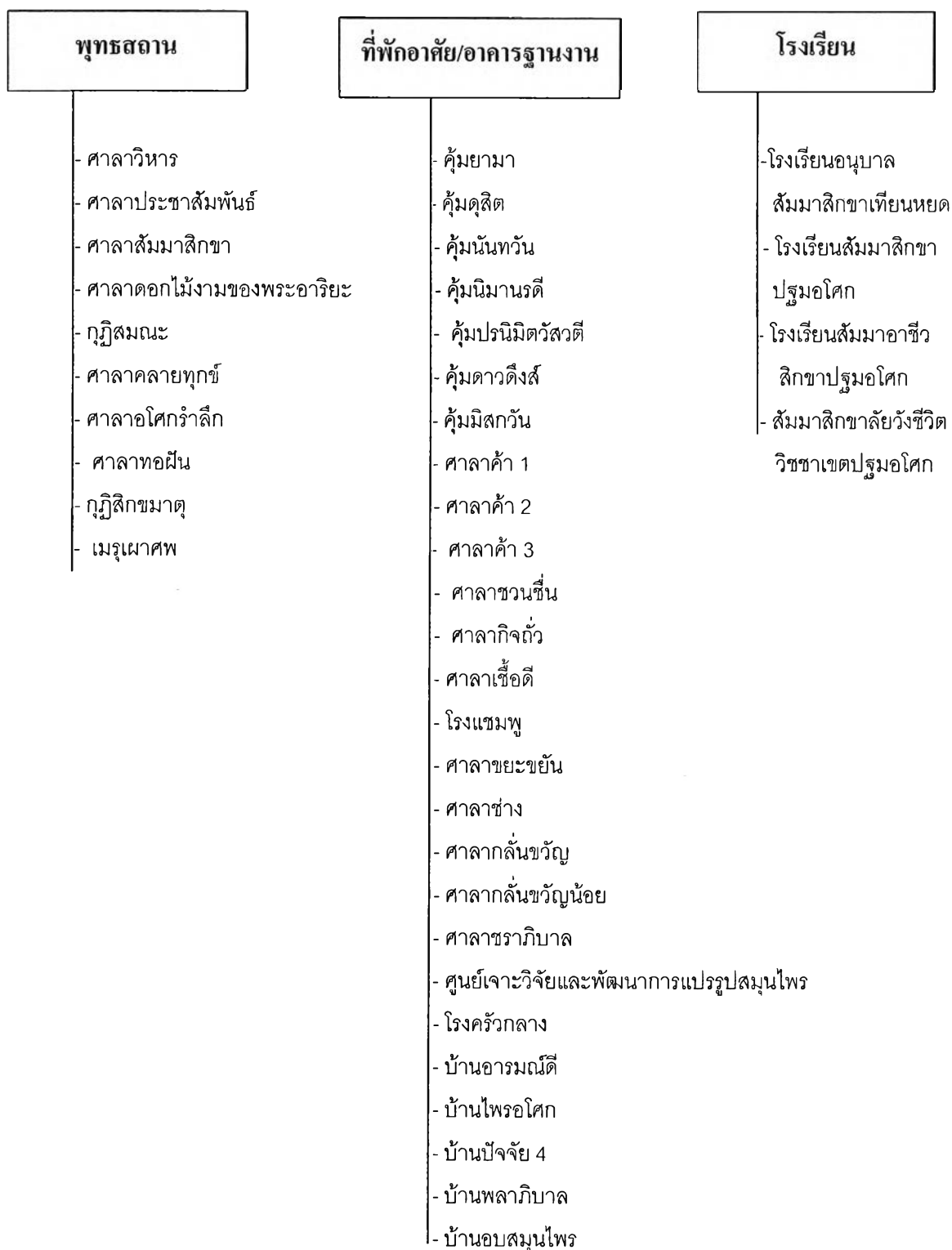
สวนคนทำใจ มีเนื้อที่ประมาณ 2 ไร่ ตั้งอยู่ใกล้กับสวนคนทำบุญ โดยญาติธรรมบริจาคให้กับชุมชน มีการปลูกพืชผักสวนครัว เช่น คะน้า หัวไชเท้า กวางตุ้ง ผักบุ้ง กระเพรา เป็นต้น

4.2) *สวนสมุนไพร* มีพื้นที่เพาะปลูก 1 แปลง มีเนื้อที่ประมาณ 6 ไร่ ใช้สำหรับปลูกพืชสมุนไพร มีชื่อว่าสวนคนทำบุญ มีการปลูกพืชสมุนไพรต่างๆ เช่น ว่านหางจระเข้ ขมิ้นชัน ฟ้าทะลายใจ ดีปลี มะกรูด เตยหอม เป็นต้น

4.3) พื้นที่นา มีเนื้อที่ประมาณ 45 ไร่ ซึ่งเป็นที่ดินภายนอกชุมชนเรียกว่า “ทุ่งนาแรงรัก” (ทางไปบ้านแพ้ว) ตั้งอยู่ห่างจากชุมชน ประมาณ 4 กิโลเมตร และในปี 2549 ชุมชนได้จัดซื้อที่ดินเป็นของชุมชน จำนวน 103 ไร่ ชื่อว่า “ทุ่งนาแรงรักแรงฝัน” ตั้งอยู่ในอำเภอกำแพง จังหวัดกาญจนบุรี โดยมีการปลูกข้าวหอมนิลและข้าวหอมมะลิ ปีละ 2 ครั้ง และข้าวที่ปลูกใช้สำหรับบริโภคในชุมชน

4.4)โรงเพาะเห็ด มีโรงเพาะเห็ด มีเนื้อที่ประมาณ 1 ไร่ (รวมพื้นที่ในการผสมหัวเชื้อเหาะเห็ด) โดยเห็ดที่เพาะคือเห็ดนางฟ้า เห็ดนางรม เห็ดหูหนูดำ และเห็ดฟาง

โครงสร้างทางกายภาพของชุมชนปทุมอโคก



รูปภาพที่ 4 แผนผังโครงสร้างทางกายภาพของชุมชนปทุมอโคก

ที่มา : จากการเก็บข้อมูลในพื้นที่

3.3 ลักษณะประชากร

ปี 2549 ชุมชนปฐมอโคกมีประชากรจำนวน 335 คน โดยแบ่งเป็น เพศหญิง 205 คนและ เพศชาย 130 คน สมาชิกในชุมชนประกอบไปด้วย นักบวช คนวัด ชาวชุมชน กลุ่มอุดรศึกษาและ เด็กนักเรียน จำนวนประชากร ในปี 2549 ดังแสดงตามตารางข้างล่าง

ตารางที่ 2 จำนวนสมาชิก- อาคันตุกะที่อยู่พักค้างในชุมชนปฐมอโคก

ประเภท	จำนวน		รวม
	ชาย	หญิง	
1. นักบวช			
- สมณะ	12	-	12
- สิกขมาตุ	-	6	6
2. คนวัด	2	5	7
3. ชาวชุมชน	20	54	74
4. กลุ่มอุดรศึกษา (สัมมาสิกขาลัยวังชีวิต)	14	59	73
5. เด็กนักเรียน			
- อนุบาล	4	1	5
- ประถมศึกษา	-	4	4
- มัธยมศึกษา	45	50	95
- อาชีวศึกษา	7	6	13
อาคันตุกะประจำ *	1	2	3
อาคันตุกะจร **	25	18	43
รวม	130	205	335

ที่มา: รายงานทะเบียนชุมชนปฐมอโคก ประจำเดือนมิถุนายน 2549

* อาคันตุกะประจำ คือ ผู้ที่สนใจการปฏิบัติธรรมของชาวอโคก โดยศึกษาและฝึกปฏิบัติธรรมอยู่ในพุทธสถานของชาวอโคกอยู่เป็นประจำอย่างน้อย 3 เดือนจึงขอเลื่อนจากอาคันตุกะจรเป็นอาคันตุกะประจำ และต้องขอวิกัปกัฏทุก 7 วัน

** อาคันตุกะจร คือ ผู้ที่สนใจการปฏิบัติธรรมของชาวอโคก ต้องการศึกษาและฝึกปฏิบัติธรรมอยู่ในพุทธสถานของชาวอโคก อยู่เป็นครั้งคราว ครั้งละเกิน 7 วัน และต้องขอวิกัปกัฏ ทุก 7 วัน

1) **นักบวช** โดยนักบวชของชุมชนประกอบไปด้วย สมณะพราหมณ์* จำนวน 12 คน และ
สิกขมาตุ** จำนวน 6 คน มีอายุระหว่าง 38 ปี- 78 ปี

สำหรับนักบวชชาวอโศกจะแตกต่างจากนักบวชโดยทั่วไป คือ

1. ละเว้นการบริโภคเนื้อสัตว์
2. ละเว้นการบริโภคเกินกว่าวันละ 1 ครั้ง
3. ละเว้นสิ่งเสพติดทุกชนิด
4. ละเว้นการนอนกลางวัน (ตั้งแต่ 5.00-18.00) ยกเว้นอาหาร
5. ละเว้นการสวมรองเท้า
6. ละเว้นการใช้ยามและร่ม
7. ละเว้นการมีเงินและทองหรือเครื่องตกแต่งประดับประดาเกินฐานะสมณเพศ

โดยเฉพาะเงินทอง หรือแม้แต่สื่อแลกเปลี่ยนอื่นใด ก็ต้องไม่มีเป็นกรรมสิทธิ์อย่างแท้จริงเป็นจริง
แม้แต่ในแบบแอบแฝงใด ๆ ทั้งสิ้น

8. ไม่รดน้ำมนต์ ไม่ทำน้ำมนต์
9. ไม่ทำพระเครื่อง พระบูชา
10. ไม่บูชาด้วยไฟ ด้วยควันเป็นสื่อ ไม่บูชาด้วยน้ำเป็นสื่อ เป็นต้น

สมณะและสิกขมาตุจะได้รับการอุปชฌมาจาก สมณะโพธิรักษ์ แต่ในระยะหลัง สมณะ
โพธิรักษ์ได้มอบหน้าที่สมณะอุปชฌาให้กับสมณะเดินดิน ดิถีวิโร ซึ่งจำพรรษาอยู่ที่ราชธานีอโศก
เนื่องจากจำนวนของสิกขมาตุมีจำนวนน้อยเมื่อเทียบกับสมณะ จึงมีการเปลี่ยนอัตราส่วนระหว่าง
สมณะต่อสิกขมาตุจากเดิม อัตราส่วน 4:1 เปลี่ยนมาเป็น อัตราส่วน 3:1 สมณะและสิกขมาตุที่อยู่
ในพุทธสถานและสังฆสถานทุกแห่งจะมี 2 ประเภท คือทั้งที่อยู่ประจำเป็นระยะเวลานาน และหมุน
เวียนสับเปลี่ยนไปตามวาระเข้าพรรษา ส่วนสมณะใหม่ของชาวอโศกที่เพิ่งเข้าพิธีบวชเป็น
สมณะ ภายหลังที่ได้ผ่านขั้นตอนต่างๆ ตามกฎระเบียบของการเข้าเป็นชาวอโศกทุกฐานะ จะต้อง
ได้รับการอบรมจากพระอาจารย์ที่พุทธสถานภูผาฟ้า น้ำ อ่าเภอแม่แตง จังหวัดเชียงใหม่ก่อน เป็น
ระยะเวลา 5 ปี แล้วจึงย้ายไปประจำที่พุทธสถานอโศกต่างๆ

นอกจากนี้ยังมีพระภิกษุ สามเณร ที่ไม่ใช่ นักบวชชาวอโศก สนใจที่จะเข้ามาปฏิบัติธรรม
ภายในชุมชน จะต้องปฏิบัติตามกฎเกณฑ์ของชุมชน แต่ไม่สามารถพักค้างในชุมชนได้

* สมณพราหมณ์ หรือ สมณะ หมายถึง ผู้ที่สละจากเพศฆราวาส เพศชาย ถือศีล 10 และวินัย 227 ข้อ
สมณะจะไม่มีกรโกนคิ้วมีแต่งกายด้วยเครื่องนุ่งห่มสีกรักคล้ายนุ่งห่มจีวร

** สิกขมาตุ หมายถึง ผู้ที่สละจากเพศฆราวาส เพศหญิง เพื่อทำงานศาสนา ถือศีล 10 แต่งกายโดย สวม
เสื้อแขนยาวและผ้าถุงสีกรัก มีผ้าสีกรมท่าอ่อนสำหรับห่มคลุมเช่นเดียวกับจีวร

2) **คนวัด** คือผู้ปฏิบัติธรรมชาวอโศก ซึ่งส่วนหนึ่งต้องการก้าวไปสู่การเป็นสมณะ (ชาย) และสิกขมาตุ(หญิง) และคนวัดบางส่วนต้องการปฏิบัติธรรมดำเนินชีวิตอยู่ในชุมชน ซึ่งมีการถือศีล 8 และศีล 5 สำหรับประชากรในชุมชนที่เรียกว่า “คนวัด” มีจำนวน 7 คน เพศชายจำนวน 2 คน เพศหญิงจำนวน 5 คน มีอายุระหว่าง 25 ปี - 90 ปี

การเข้าพักในชุมชนฐานะคนวัดนั้นจะต้องเข้ามาเป็นผู้พักค้างในฐานะอาคันตุกะก่อน โดยจะต้องพักค้างครั้งละไม่เกิน 7 วัน หากต้องการอยู่ต่อยาวนานกว่านั้น ต้องขอกิจ*จากสมณะทุกวัน ที่ 7 เมื่ออยู่ในฐานะอาคันตุกะจ้อย่างน้อย 3 เดือนแล้ว ก็สามารถเลื่อนฐานะขึ้นเป็นอาคันตุกะประจำ หรือฐานะอื่นๆ ที่สูงขึ้นตามลำดับ ได้แก่ อารามิก(เพศชาย) อารามิกา(เพศหญิง) ปะชายปะหญิง นาค(เพศชาย) กรัก(เพศหญิง) และ สมณุตเทส ซึ่งสมณุตเทส จะต้องมียะเวลาการปฏิบัติธรรมไม่น้อยกว่า 4 เดือน จึงจะมีสิทธิ์ขอบวชขึ้นเป็นสมณพราหมณ์ และกรักจะต้องมียะเวลาการปฏิบัติธรรมไม่น้อยกว่า 18 เดือน จึงจะมีสิทธิ์ขอบวชขึ้นเป็นสิกขมาตุ

3) **ชาวชุมชน** หมายถึง ชาวปฐมอโศกที่อาศัยอยู่ในเขตหมู่บ้าน ประกอบด้วยประชากรจำนวน 74 คน เพศชายจำนวน 20 คน เพศหญิงจำนวน 54 คน มีอายุระหว่าง 1เดือน - 88 ปี ซึ่งต้องปฏิบัติตามระเบียบของชุมชน ถือศีล 5 มีการแต่งกายด้วยเสื้อผ้าที่สะอาด ฝ้ายชายสวมกางเกง ส่วนฝ่ายหญิงนุ่งผ้าถุง ซึ่งสมาชิกชาวชุมชนส่วนมากย้ายมาจากทุกภาคของประเทศ โดยสมาชิกเก่าแก่ส่วนมากย้ายมาจากจังหวัดนครสวรรค์ กรุงเทพฯ และภาคใต้ และสมาชิกชุมชนที่เพิ่มขึ้นมา ส่วนมากจะเป็นญาติธรรมจากภายนอกที่ต้องการจะมาปฏิบัติธรรมในชุมชน ส่วนลูกหลานของสมาชิกในชุมชนจะทำงานและอาศัยอยู่ภายนอกชุมชน และกลับมาเยี่ยมชุมชนเป็นครั้งคราว

4) **กลุ่มอุดรศึกษา** หมายถึง กลุ่มนักเรียนที่จบจากโรงเรียนสัมมาสิกขาและโรงเรียนสัมมาอาชีวศึกษา แล้วไม่ยอมไปศึกษาต่อภายนอกชุมชน ทางชุมชนปฐมอโศกจึงเปิดรับผู้ที่สนใจศึกษาต่อ รวมทั้งเปิดรับสมาชิกในชุมชนที่ต้องการศึกษา โดยตั้งเป็น สัมมาสิกขาลัยวัชชีวัต วิชชาเขตปฐมอโศก ประกอบไปด้วยประชากรจำนวน 73 คน เพศชายจำนวน 14 คน เพศหญิงจำนวน 59 คน มีอายุอยู่ระหว่าง 20ปี - 75ปี โดยสมาชิกของโรงเรียนจะต้องถือศีล 8 ทุกคน ไม่มีครอบครัว ถ้าหากคนที่มีครอบครัวแล้วก็ต้องแยกกันอยู่ มีการเรียนการสอนด้วยตนเองตลอดเวลา คือมีการปฏิบัติกิจกรรมประจำวันไปพร้อมกับการปฏิบัติธรรมและพร้อมกับการเรียนรู้ตามรูปแบบที่กำหนดไว้ มีการประชุมพบปะกันทุกเดือน โดยมีสมณะและสิกขมาตุเป็นประธาน

* กิจ คือ การสรุปผลการปฏิบัติธรรม ที่สมาชิกจะต้องทำช่วงทำวัตรเช้า ต่อหน้าหมู่ภิกษุ

5) **เด็กนักเรียน** หมายถึง กลุ่มเด็กที่เป็นลูกหลานของชาวชุมชนและลูกหลานของญาติธรรมชาวอโศกที่มาศึกษาอยู่ในโรงเรียนอนุบาลสัมมาสิกขาเทียนหยด โรงเรียนสัมมาสิกขาปฐมอโศกและโรงเรียนสัมมาอาชีวะปฐมอโศกซึ่งหลักสูตรที่ใช้ได้ขึ้นทะเบียนถูกต้องเป็นโรงเรียนเอกชนตามมาตรา 15(3) ประเภทการศึกษาสงเคราะห์ ประกอบไปด้วยประชากรจำนวน 117 คน เพศชายจำนวน 56 คน เพศหญิงจำนวน 61 คน มีอายุอยู่ระหว่าง 5ขวบ - 19ปี โดยนักเรียนต้องอยู่ประจำและการแต่งกายชุดนักเรียนสีน้ำเงิน ฝ่ายชายใส่เสื้อแขนสั้น สวมกางเกง ส่วนฝ่ายหญิงจะใส่เสื้อแขนยาว นุ่งผ้าถุง

เด็กนักเรียนในระดับอนุบาลและประถมศึกษาที่เข้าเรียนโรงเรียนของชุมชน จะรับเด็กนักเรียนใหม่ได้ทุกชั้นปี ทุกคนต้องมีผู้ปกครองอาศัยอยู่ในชุมชนเพื่ออยู่ดูแลด้วย ส่วนเด็กนักเรียนระดับมัธยมศึกษาจะรับเด็กนักเรียนใหม่เฉพาะมัธยมศึกษาชั้นปีที่1 และมัธยมศึกษาชั้นปีที่4 เท่านั้น และไม่จำเป็นต้องมีผู้ปกครองอาศัยอยู่ในชุมชนเพื่อดูแล

สำหรับการเข้าเรียนในโรงเรียนชุมชนในระดับมัธยมศึกษา จะต้องผ่านกระบวนการคัดเลือกโดยการเข้าค่ายอบรมก่อน หากเด็กไม่สามารถปฏิบัติตามกฎระเบียบของชุมชนได้ ก็ไม่สามารถผ่านเข้ามาเรียนได้ หรือถ้าหากเข้ามาเรียนแล้วไม่สามารถปฏิบัติตามกฎระเบียบของชุมชนได้ ก็ต้องออกจากโรงเรียน เช่นกัน

3.4 วิถีการดำเนินชีวิตของชาวชุมชนปฐมอโศก

3.4.1 **หลักปฏิบัติกรดำเนินชีวิต** ชาวชุมชนปฐมอโศก จะยึดหลักธรรม 3 ประการ คือ **ศีล** **บุญนิยม** และ **สาธารณโภคี**

(1) **ศีล**

ศีลเป็นหลักธรรมเบื้องต้นที่สำคัญสำหรับชุมชนชาวอโศก เป็นข้อปฏิบัติสำหรับควบคุมกายและวาจาให้ตั้งอยู่ในความดีงาม การเว้นจากความชั่ว เป็นข้อปฏิบัติในการฝึกหัดกายวาจาให้ดียิ่งขึ้น มีความสุจริตทางกายวาจาและอาชีพ และเชื่อว่าศีลสามารถกำหนดวินัยชีวิตได้ และเมื่อทุกคนมีวินัยชีวิตที่ดี สังคมก็จะดีตาม ดังวัตถุประสงค์ในการสร้างชุมชนก็เพื่อสร้างชุมชนคนมีศีล โดยตั้งอยู่ในกรอบของศีล 5 ศีล 8 และศีลที่สูงขึ้นไปตามฐานะของบุคคล ดังปรัชญาการเรียนการสอนที่ว่า " ศีลเด่น เป็นงาน ชาญวิชา"

การรักษาศีลของสมาชิกในชุมชนมีระดับของศีล โดยสมณะจะถือศีลตั้งแต่จุลศีล*ขึ้นไป

* จุลศีล คือพระธรรมวินัยที่ภิกษุต้องถึงพร้อม มี 26 ข้อ ดังนี้ ๑. ละการฆ่าสัตว์ ๒. ละการลักทรัพย์

คนวัดจะถือศีล 10 หรือศีล 8 ชาวชุมชนและนักเรียนจะถือศีล 5 (แต่หากคนใดจะถือศีลที่สูงกว่าศีล 5 ก็ไม่ห้ามแล้วแต่ความสามารถ ความเหมาะสมของแต่ละคน) สมาชิกในชุมชนจะมีการเช้คศีล หรือที่เรียกว่า "เตวิชโซ" ทุกวันอังคาร ตอนเย็น เวลาประมาณ 18.00-20.00 น. โดยเฉพาะเด็กนักเรียนและคนวัด โดยมีการรวมกลุ่มกัน แลกเปลี่ยนปัญหาและปรึกษาหารือกันเกี่ยวกับการปฏิบัติกิจวัตรประจำวัน เช่น หากมีการผิดศีลข้อไหนจะมีวิธีการแก้ไขอย่างไร มีข้อเสนอแนะอย่างไรบ้าง โดยมีสมณะ สิกขมาตุ และครูช่วยกันให้คำแนะนำ ความรู้เกี่ยวกับความเข้าใจของศีลแต่ละข้อ การแก้ไข การผิดศีล อานิสงส์ของการถือศีล การถือศีลให้ดียิ่งขึ้น เกรงครัดยิ่งขึ้น จนถึงการรักษาศีลให้บริสุทธิ์ และถ้ามีข้อเสนอแนะที่ดีของผู้เช้คศีล ก็จะแนะนำให้บุคคลอื่นนำไปปฏิบัติได้ อาจมีการ เช้คศีลเป็นกลุ่มใหญ่ทั้งชุมชนหรือแบ่งเป็นกลุ่มย่อยก็ได้ เช่น กลุ่มนักเรียน กลุ่มคนวัด กลุ่มชาวชุมชน เป็นต้น

เมื่อชาวชุมชนเชื่อว่าตั้งอยู่ในศีลและมีการปฏิบัติ จะทำให้เกิดความสุข และนำไปสู่ความเป็นอิสระหลุดพ้นจากทุกข์ซึ่งมนุษย์หลงยึดถือและประกอบขึ้นในสตน เป็นข้อปฏิบัติที่มีหลักไม่อ่อนแอจนถึงกับตกอยู่ใต้อำนาจความอยากแห่งใจ แต่ก็ไม่แข็งตึงจนถึงกับเป็นการทรมานกายให้ปราศจากความสุขทางกาย เพราะฉะนั้นจึงได้เรียกว่ามัชฌิมาปฏิปทา คือทางดำเนินสายกลาง ไม่หย่อนไม่ตึง แต่พอเหมาะ นั่นคือหลักธรรมอริยมรรคมีองค์ 8 ซึ่งเป็นแนวทางดำเนินอันประเสริฐของชีวิตหรือ กาย วาจา ใจ เพื่อความหลุดพ้นจากทุกข์ ซึ่งต้องพร้อมเป็นอันเดียวกันทั้งแปด ประกอบไปด้วยข้อปฏิบัติ 8 ประการคือ ความเห็นชอบ ความคิดชอบ ความมีวาจาชอบ ความประพฤติชอบ ความมีอาชีพชอบ ความเพียรชอบ ความระลึกชอบ และความตั้งจิตมั่นชอบ การปฏิบัติธรรมทุกชั้นตอนในมรรคอันประกอบด้วยองค์แปดนี้ เมื่อรวมกันแล้วเหลือเพียงการปฏิบัติธรรม 3 ประการคือ ศีล สมาธิ ปัญญา

๓. ละกรรมเป็นข้าศึกแก่พรหมจรรย์ ๔. ละการพูดเท็จ ๕. ละคำส่อเสียด ๖. ละคำหยาบ ๗. ละคำเพ้อเจ้อ ๘. เว้นจากการพรากพืชคาม และภุตคาม ๙. ฉันทมือเดียว ๑๐. เว้นขาดจากการพ้อนรำ ขับร้อง ประโคมดนตรี และดูการเล่น ๑๑. เว้นขาดจากการประดับและตกแต่งร่างกาย ๑๒. เว้นขาดจากการนั่งนอนบนที่นั่งที่นอนอันสูงใหญ่ ๑๓. เว้นขาดจากการรับทองและเงิน ๑๔. เว้นขาดจากการรับธัญญาหารดิบ ๑๕. เว้นขาดจากการรับเนื้อดิบ ๑๖. เว้นขาดจากการรับสตรีและกุมาร ๑๗. เว้นขาดจากการรับทาสีและทาส ๑๘. เว้นขาดจากการรับแพะและแกะ ๑๙. เว้นขาดจากการรับไก่และสุกร ๒๐. เว้นขาดจากการรับช้าง โค ม้า และลา ๒๑. เว้นขาดจากการรับไร่นา และที่ดิน ๒๒. เว้นขาดจากการประกอบพฤติกรรม และการรับใช้ ๒๓. เว้นขาดจากการซื้อการขาย ๒๔. เว้นขาดจากการโกงด้วยตาชั่ง และของปลอม ๒๕. เว้นขาดจากการรับสินบน การล่อลวงและการตลบตะแลง ๒๖. เว้นขาดจากการตัด การฆ่า การจองจำ การตีชิง การปล้น และการกรรโชก (http://www.84000.orgtipitaka/pitaka_item/r.php?B=9&A=1435&w=จุลศีล&pagebreak=1-52k)

(2) บุญนิยม

จากหลักธรรมอริยมรรคมีองค์ 8 สมณะโพธิรักษ์ได้มีการขยายความ อธิบายหลักคำสอนเดิมเพิ่มขึ้น เพื่อให้มีความครอบคลุมในการดำเนินกิจกรรมต่างๆ อันหลากหลายของชีวิตมนุษย์ จนกระทั่งกลายเป็นหลักธรรมหรือชุดคำสอนใหม่ที่ตั้งชื่อเรียกว่า “บุญนิยม” ซึ่งเป็นหลักคำสอนที่ให้ผู้ปฏิบัติมีการฝึกฝนตนให้มีความเสียสละ รู้จักการให้ ลดละการบำเรอตน มีความมักน้อย ขยันอดทนและไม่เอาเปรียบ เพื่อเสริมสร้างพัฒนาความเข้มแข็งทางจิตใจไม่ใช่ทางวัตถุ ทั้งนี้เพื่อตอบโต้กับระบบทุนนิยมที่ครอบงำชีวิตมนุษย์ในปัจจุบัน โดยปฏิบัติตามหลักสาธารณโภคีคือมีการกินใช้ร่วมกัน ทำมาหาได้ก็เอามารวมไว้ส่วนกลางร่วมกัน ไม่เอาสะสมเป็นของตัวเอง จึงเป็นระบบที่สมาชิกสมัครใจจะทำอาชีพทำการผลิตร่วมกันเป็นส่วนรวม โดยไม่มีเงินเดือนหรือผลตอบแทนให้แต่อย่างใด ดังที่สมณะเก่าแก่ สรณียโธได้กล่าวถึงระบบบุญนิยมไว้ว่า

“บุญนิยมเป็นการตั้งใจสั่งสมบุญ เชื่อในเรื่องกรรม ทำดีได้ดี ทำชั่วได้ชั่ว ซึ่งถือว่าความดีเป็นอริยทรัพย์ คือทรัพย์ที่ประเสริฐ เป็นที่พึ่งของเราได้ทั้งชาตินี้และชาติหน้าดังคำที่ว่า “คนมีคุณ บุญมีค่า กิจกรรมมีผลเจริญ” นั่นคือ คนมีคุณธรรม คุณงามความดี คุณค่าและคุณประโยชน์ต่างๆ มีการสะสมบุญ ซึ่งเป็นผลของความดีช่วยรักษาคุ้มครองเรา เมื่อมีการทำงานก็มีความสามารถให้เกิดผลผลิตที่มีคุณ ประโยชน์ อยู่ได้โดยไม่พึ่งเงิน ถือว่าการทำงานคือการปฏิบัติธรรม และเป้าหมายสูงสุดของบุญนิยมคือ การไปสู่ความหลุดพ้นจากความทุกข์ และเพื่อไปสู่ความประเสริฐของมนุษย์และสังคม 5 ประการ* ประกอบไปด้วย อิศรเสรีภาพ ภราดรภาพ สันติภาพ สมรรถภาพ และบูรณภาพ”

(สมณะเก่าแก่ สรณียโธ.16 มีนาคม 2550. สัมภาษณ์)

* ความประเสริฐของมนุษย์และสังคม 5 ประการประกอบด้วย

- 1) อิศรเสรีภาพ คือความไม่เป็นทาสขั้นต่ำคืออบายมุข ขั้นสูงสุดคือการไม่เป็นทาสในกิเลสตัณหาอุปาทานต่างๆ
- 2) ภราดรภาพ คือสังคมที่มีความเป็นพี่เป็นน้องที่สามารถพึ่งพิงกันและกัน
- 3) สันติภาพ คือ ความสงบ ร่มเย็นของสังคม
- 4) สมรรถภาพ คือการเพิ่มศักยภาพ ความรู้ ความสามารถของตนเองและสังคม
- 5) บูรณภาพ คือ ผลของความสมบูรณ์ขั้นขั้นของสังคม

แนวทางในการปฏิบัติธรรมเพื่อการพ้นทุกข์และการเป็นอิสระของระบบบุญนิยม มุ่งเน้นให้คนมีความเสียสละ และเป็นแนวคิดที่หวัง “บุญ” ไม่ใช่ “เงิน” ถือว่าการทำงานคือการปฏิบัติธรรม ให้คนรู้จักการเสียสละนั้น คนในชุมชนปฐมอโศกเชื่อว่าจะต้องเริ่มต้นจากการสร้าง “คนดีมีศีล” มีอุดมการณ์ คือมีการปฏิบัติธรรม ถือศีลห้าเคร่งครัด รับประทานอาหารมังสวิริติและทำงานโดยไม่มีค่าจ้าง ทั้งนี้จะต้องยึดหลักการดำเนินชีวิตคือ สดละ ชยัน กล้าจน ทนเสียสละ หนีสะสม นิยมสร้าง สรรค์ สวรรค์นิพพาน ซึ่งคุณสมบัติเหล่านี้จะเกิดขึ้นได้จากการปฏิบัติประพฤติธรรมอย่างจริงจัง

ระบบบุญนิยมมีรูปแบบการปฏิบัติที่แตกต่างจากระบบทุนนิยม ซึ่งเครือข่ายกสิกรรมไร้สารพิษ ได้เปรียบเทียบระบบบุญนิยมกับระบบทุนนิยมไว้ดังนี้

ตารางที่3 เปรียบเทียบระบบทุนนิยมกับระบบบุญนิยม

ระบบทุนนิยม	ระบบบุญนิยม
1. มีเป้าหมายหนึ่งเดียวอยู่ที่การมุ่งแสวงหาผลกำไรสูงสุดเป็นจุดหมายหลัก ผู้ปฏิบัติงานภายในองค์กรจึงไม่ค่อยมีปัญหาสับสนเกี่ยวกับเป้าหมายและทิศทางขององค์กรที่จะไปให้ถึงร่วมกัน	1. มีเป้าหมายเป็นนามธรรมมากกว่าเพราะต้องคำนึงถึงทั้ง “ประโยชน์ตน” ในมิติด้านการปฏิบัติธรรมส่วนตัว และ “ประโยชน์ท่าน” ในการทำงานเกื้อกูลสังคมส่วนรวม ความสับสนในเป้าหมายและทิศทางขององค์กรจึงมีโอกาสเกิดได้สูง ความขัดแย้งระหว่างผู้ปฏิบัติงานเพราะความเข้าใจที่ไม่ชัดเจน ไม่ตรงกันในเป้าหมายขององค์กรจึงมีโอกาสเกิดขึ้นได้
2. มีเงินเดือนสูงๆ เป็นสิ่งตอบแทน และเป็นแรงจูงใจให้ผู้คนทำงานด้วยความรับผิดชอบ ทำให้มีโอกาสคัดเลือกคนที่เหมาะสมกับงานได้อย่างคล่องตัว ใครทำงานไม่ดีก็สามารถไล่ออก แล้วจ้างคนใหม่ที่มีคุณสมบัติเหมาะสมกว่าเข้ามาแทนที่โดยไม่มียาก	2. ไม่มีเงินเป็นสิ่งตอบแทนแลกเปลี่ยนเพื่อชักจูงให้คนเข้ามาทำงาน การคัดเลือกคนที่เห็นคุณค่าและเสียสละเข้ามาช่วยงานในระบบอาสาสมัครดังกล่าว ทำให้องค์กรของชาวอโศกมีปัญหา ข้อจำกัดเรื่องจำนวนบุคลากรที่ทำงาน โอกาสในการเลือกคนที่เหมาะสมกับงานแต่ละหน้าที่มีน้อย
3. มีสายบังคับบัญชาที่ชัดเจน โดยเจ้าของกิจการคือเจ้านายใหญ่ที่สุด ทำให้สามารถสร้างระบบบริหารจัดการให้คุณให้โทษได้ไม่ยาก ผ่านระบบการเลื่อนขั้นเงินเดือน ตัดเงินเดือนหรือไล่ออก จึงไม่เกิดปัญหาในเรื่องการควบคุมให้ผู้ปฏิบัติงานรับผิดชอบต่องานที่ทำมากนัก	3. อาศัยระบบอาสาสมัครช่วยงานต่างๆ ด้วยใจ ทำให้ผู้ปฏิบัติงานแต่ละคนมีความเสมอภาคเท่าเทียมกันในศักดิ์ฐานะ โดยไม่มีใครเป็นนายใคร ตลอดจนไม่มีระบบการให้รางวัลหรือลงโทษที่แน่ชัด การบริหารจัดการภายในองค์กรจึงมีความยุ่งยากซับซ้อนกว่าองค์กรอื่นๆ

ที่มา : เครือข่ายกสิกรรมไร้สารพิษ (2547:20-23)

จากตารางข้างต้น ระบบบุญนิยมเป็นอุดมการณ์ที่สำคัญของชาวอโศก และเป็นการสร้างอัตลักษณ์ของชาวอโศกอีกด้วย โดยพยายามสร้างสังคมในลักษณะของ “การให้” มากกว่า “การรับ” การฝึกตนเองในเรื่องของศีล นำไปสู่ “ทาน” หรือ “การให้” โดยกลุบายสำคัญในการขจัดกิเลสของชาวอโศก คือการ ดำเนินธุรกิจบุญนิยม ซึ่งถือว่าการขาดทุน คือกำไร กำไรในที่นี้คือการกำจัดกิเลสให้หมดสิ้นไป (กนกศักดิ์ แก้วเทพ, 2547:110) ทรัพย์ของชาวอโศกจึงหมายถึง ความรู้ ความสามารถ และความขยันไม่ใช้วัตถุภายนอก ความร่ำรวยวัดได้จากการเป็นผู้ให้มากกว่ากอบโกย ทำให้เกิดเป็นสังคมที่มีการช่วยเหลือเกื้อกูลกัน มีการดำรงชีพแบบพึ่งตนเองและส่งผลให้เกิดความสมดุลในระบบนิเวศอีกด้วย

(3) สาธารณโภคี

สำหรับหลักธรรมสาธารณโภคีของชุมชนปฐมอโศก ได้มีการประยุกต์มาจากหลักธรรมสาราณียธรรม 6 ซึ่งธรรม 6 ประการนี้มีคุณคือเป็น สาราณียะ(ทำให้ระลึกถึงกัน) เป็นปิยกรรม (ทำให้เป็นที่รัก) เป็นครุกรรม(ทำให้เป็นที่เคารพ)เป็นไปเพื่อความสงเคราะห์ (ความกลมกลืนเข้าหากัน) เพื่อความไม่วิวาท เพื่อความสามัคคี และเป็นเอกภาพ (ความเป็นอันหนึ่งอันเดียวกัน) แก่นของสาราณียธรรม คือ ธรรมอันเป็นที่ตั้งแห่งความให้ระลึกถึงกัน ความปรารถนาดีต่อกัน เอื้อเพื่อเกื้อกูลกัน หลักการอยู่ร่วมกัน โดยสาธารณโภคีเป็นหลักธรรม 1 ใน 6 ข้อซึ่งหมายถึง **การได้ของสิ่งใดมาโดยชอบธรรมก็แบ่งปัน แม้เป็นของเล็กน้อยก็ไม่หวงไว้ผู้เดียว ให้ได้มีส่วนร่วมใช้สอยบริโภคทั่วกัน** ซึ่งสามารถประยุกต์ให้เป็นแนวทางสร้างสัมพันธ์มิตรของสมาชิกในชุมชนได้เป็นอย่างดี และหลักสาธารณโภคีก็เป็นหลักธรรมข้อหนึ่ง ซึ่งทางชุมชนได้นำมาปฏิบัติอย่างเห็นได้ชัด

ดังนั้นคำว่า **สาธารณโภคี** ตามความหมายของชุมชนปฐมอโศกจึงหมายถึง การทำงานร่วมกันของสมาชิกในชุมชนโดยไม่รับเงินค่าตอบแทนหรือเงินเดือน และนำผลผลิตหรือรายได้ที่ได้มาเข้าส่วนกลางของชุมชนซึ่งสมาชิกสามารถกินใช้ร่วมกันได้ สนับสนุนให้แต่ละคนแต่ละครอบครัวครอบครองสิ่งของให้น้อยที่สุด โดยเสียสละทรัพย์สินส่วนตัวเข้าส่วนกลาง หากเมื่อมีความจำเป็นต้องใช้เงินหรือสิ่งจำเป็นพื้นฐานอันได้แก่ปัจจัย 4 ก็สามารถเบิกได้จากส่วนกลาง โดยต้องผ่านความเห็นชอบจากกรรมการชุมชนก่อน **ระบบสาธารณโภคีถือว่าเป็นหัวใจสำคัญในการปฏิบัติตามหลักบุญนิยม** เป็นสิ่งที่ทำได้ยาก ต้องอาศัยจิตใจที่มีความเข้มแข็ง ไม่มีความโลภ ความอยากได้เป็นของตนเอง โดยสมณะโพธิรักษ์ได้กล่าวถึงระบบสาธารณโภคีไว้ว่า

“สาธารณโภคีที่จะเกิดเป็นบุญนิยมนั้น จะต้องเป็นคนที่มีความ
ลักษณะหรือมีพฤติกรรม 5 ข้อ ดังนี้ คือ 1) พึ่งตนเองได้ 2) มีความคิด
สร้างสรรค์ 3) ขยัน อดทน 4) ไม่เอาเปรียบใคร และ 5) ตั้งใจเสียสละ คุณ
ลักษณะนี้ย่อมแตกต่างจากกลุ่มสังคมที่มีการเฉลี่ยแบ่งปันเช่นกันเพราะ
เกิดขึ้นจากการถูกบังคับหรือสมาชิกขี้เกียจ เอาเปรียบ งอมืองอเท้า
เสพสุขไปวันๆ เพราะขอเอาจากส่วนกลางหรือรัฐได้ หรือคนดูแล
ส่วนกลางแจกจ่ายอย่างฉ้อฉล โดยเฉพาะคอร์รัปชั่น คอมมิชชั่น ที่สำคัญ
คือคนในสังคมนั้นไม่มีคุณธรรม เป็นคนที่ยังไม่ได้รับ “การสร้าง” ให้มาก
น้อย สั้นโหด สงบเพราะกิเลส อุปาทาน อวิชชา ลดละจางคลายไปจริง
จึงเห็นแก่ตัวขี้เกียจไม่ยอมเสียเปรียบ ไม่ต้องพูดถึง “เสียสละ” จริง
อย่างมี “ใจพระ” แท้”

(http://www.asoke.info/01Religion/Bunniyom/www_boon/econ_page5.html - 9k)

จากหลักธรรมของสมณะโพธิรักษ์ดังกล่าวข้างต้น ได้ทำให้สมาชิกในชุมชนเกิดความ
ศรัทธา แล้วนำไปปฏิบัติ ดังที่หมอแสนดิน จิตวงศ์นนท์ ได้กล่าวว่า

“ สาธารณโภคี เป็นการฝึกตน ไม่ให้อยากมีเป็นของตัวเอง
เช่น เครื่องใช้ไม่สวย ที่อยู่อาศัย ต้องเฉลี่ยใช้กับคนอื่น แต่เราต้องดูแล
รักษาและให้คนอื่นได้ใช้ เป็นการฝึกใจ มีส่วนตัวให้น้อยที่สุด สร้าง
ของส่วนกลางให้เยอะที่สุด โดยต้องอาศัยการเสียสละให้คนอื่น มีกินมี
ใช้ให้น้อยๆ ต่างกับทุนนิยมที่ต้องการมีให้เยอะๆ เพื่อให้เกิดความ
สะดวกสบาย ”

(แสนดิน จิตวงศ์นนท์. 11 กันยายน 2549. สัมภาษณ์)

การปฏิบัติตามหลักสาธารณโภคี ทำให้ชาวชุมชนมีหลักการอยู่ร่วมกัน อย่างเอื้อเพื่อ
เกื้อกูลกัน และเป็นแนวทางในการสร้างสัมพันธ์ไมตรีของสมาชิกในชุมชน

“ สาธารณโภคีเป็นระบบที่คล้ายระบบกงสีของคนจีน สมาชิกในชุมชนนำรายได้มาเฉลี่ยรวมเข้ากองกลาง โดยไม่คิดว่าใครทำได้มาก ใครทำได้น้อย หรือใครกินมาก ใครกินน้อย แต่คิดว่าเราทำตามความสามารถเต็มที่ เราจะเอาส่วนที่ได้มาน้อยที่สุด เป็นการตัดความเห็นแก่ตัว เช่นเราคิดว่าเราได้ 10 แต่สมาชิกในชุมชนบางคนทำได้น้อยกว่า 10 เราก็เฉลี่ยส่วนของเราให้เขา คนที่ใจไม่ถึงจะทำได้ยาก ถ้าต่างคนต่างประเมินค่าว่า ค่าได้น้อย ต้องการมาก ค่าได้มาก ต้องการมากกว่า ก็ยังมีความโลภอยู่ ทำได้มากก็ควรเฉลี่ยให้ผู้ที่ด้อยกว่าเรา ส่วนที่เราให้เขาเรียกว่าบุญ เป็นการสร้างความดี ”

(สมณะมาบรจวบ เถระวงศ์.16 มีนาคม 2550. สัมภาษณ์)

3.4.2 ระบบสวัสดิการของชุมชนปฐมมโคก

สำหรับการจัดสวัสดิการของชุมชนมีการจัดสรรให้กับสมาชิกในชุมชน โดยไม่เสียค่าใช้จ่ายเพื่อตอบสนองความจำเป็นในการใช้ชีวิตประจำวัน ครอบคลุมความจำเป็นพื้นฐานด้านปัจจัย 4 อันได้แก่ อาหาร เครื่องนุ่งห่ม ที่อยู่อาศัย และยารักษาโรค ดังนี้

(1) ด้านอาหาร

ชาวชุมชนปฐมมโคกจะรับประทานอาหารมังสวิริติเหมือนกันหมดทุกคน โดยจะมีความแตกต่างกันในเรื่องจำนวนมื้อ และเวลาในการรับประทาน ตามประเภทของสมาชิกในชุมชน กล่าวคือ สมณะและสิกขมาตุจะรับประทานอาหารเพียงมื้อเดียวในวัน โดยรับประทานในตอนสายของวันและจะใช้เวลาในการรับประทานประมาณ 2 ชั่วโมง ขณะรับประทานก็มีการเปิดวิดิโอธรรมะหรือข่าวสารบ้านเมืองปัจจุบันให้ดูให้ฟังกัน ส่วนชาวชุมชนและนักเรียนจะรับประทานอาหารวันละ 2 มื้อ โดยมื้อเช้าจะรับประทานร่วมกับสมณะและสิกขมาตุที่โรงครัวกลาง ส่วนมื้อที่สองจะรับประทานในตอนเย็น คือเวลาประมาณ 16.30 น. แต่เด็กนักเรียนระดับประถมศึกษาจะรับประทานอาหารเช้า 3 มื้อ คือเพิ่มมื้อเช้า ประมาณ 06.30 น.เป็นอาหารเช้าเสริมต่าง ๆ เช่น นมถั่วเหลือง โจ๊ก โยเกิร์ต ซุปงา ผักสลัด เป็นต้น โดยสมาชิกในชุมชนที่มีหน้าที่ทำอาหารจะเป็นผู้ทำอาหารเองและมีเด็กนักเรียนที่เรียนฐานโรงครัวเป็นผู้ช่วยในการทำอาหารและได้ศึกษาเรียนรู้ไปด้วย และบางวันจะมีน้ำเพื่อสุขภาพ เช่น น้ำผัก น้ำเต้าหู้ น้ำงาดำ น้ำข้าวโพด เป็นต้น ส่วนวัตถุดิบหรือพืชผักที่นำมาประกอบก็มาจากผลผลิตของชุมชน ยกเว้นบางชนิดที่ต้องซื้อจากข้างนอก เช่น

หอม ผักชี กระเทียม พริกไทย เป็นต้น เนื่องจากมีพื้นที่น้อยและสภาพพื้นที่ไม่เหมาะแก่การเพาะปลูก (ในปี 2550 ชุมชนได้เริ่มปลูก หอม ผักชี กระเทียมแล้ว ในพื้นที่ "เนินพอกิน" ที่จังหวัดกาญจนบุรี) และก็มีพืชผักผลไม้บางส่วนที่ทางอโคกอื่นๆ จัดส่งมาให้ เช่น มันเทศ พักทอง ถั่วฝักยาว มะม่วง เงาะ ส้ม เป็นต้น

(2) ด้านเครื่องนุ่งห่ม

ชาวชุมชนปฐมอโคกมีการแต่งกายที่เรียบง่าย เป็นเอกลักษณ์ ซึ่งรูปแบบการแต่งกายก็ต่างกันตามฐานะ โดยสมณะจะแต่งกายเช่นเดียวกับพระสงฆ์โดยทั่วไป เพียงแต่สีผ้าเป็นสีกรัก สีขมาตุจะสวมเสื้อแขนยาวและผ้าถุงสีกรักพร้อมกับมีผ้าผืนสีกรมท่าสำหรับห่มคลุมเช่นเดียวกับจีวร และชาวชุมชนจะสวมเสื้อม่อฮ่อม หรือเสื้อผ้าที่ไม่มีสีสันดูสะอาด เช่นผ้าฝ้าย แต่ส่วนใหญ่จะสวมเสื้อม่อฮ่อม โดยฝ่ายชายจะสวมกางเกงขายาว ฝ่ายหญิงจะนุ่งผ้าถุง ส่วนนักเรียนจะมีเครื่องแบบนักเรียนเป็นสีน้ำเงินโดยฝ่ายชายนุ่งกางเกงขายาว เสื้อแขนสั้น ฝ่ายหญิงนุ่งผ้าถุง เสื้อแขนยาว ซึ่งสมาชิกชุมชนมีเสื้อผ้าใช้ผลัดเปลี่ยนเพียงคนละ 2-3 ชุด เท่านั้น หากชำรุดก็สามารถนำไปซ่อมได้ที่ฐานตัดเย็บ โดยมีการซื้อผ้ามาจากภายนอกและผ้าที่ญาติธรรมบริจาคมาให้ แล้วนำมาตัดเย็บเสื้อผ้าเอง (เมื่อก่อนชุมชนมีการทอผ้าใช้เอง ต่อมามีญาติธรรมที่มีโรงงานผลิตผ้าได้บริจาคผ้าให้กับชุมชน ชุมชนจึงไม่ได้ทอผ้าใช้เอง) หากสมาชิกคนใดต้องการเสื้อผ้า เครื่องใช้ส่วนตัวอื่นๆ เช่น ผ้าเช็ดตัว มุ้ง กลด สามารถเบิกได้จากส่วนกลางโดยต้องผ่านการเห็นชอบจากผู้นำชุมชนเสียก่อน

(3) ด้านที่อยู่อาศัย

สมาชิกในชุมชนจะมีที่พักแยกเป็นสัดส่วนตามฐานะของตน มีลักษณะเรียบง่าย ไม่ใหญ่โต เช่นที่พักของสมณะ สีขมาตุและคนวัด เป็นกุฏิหลังเล็กๆ หลังคามุงใบจาก ด้านข้างเปิดโล่ง ส่วนคนวัดฝ่ายหญิงที่มีอายุมากจะพักที่ศาลาอโคกรำลึก ซึ่งแบ่งเป็น 2 ส่วนคือ ชั้นล่างเป็นที่พักของผู้สูงอายุ ส่วนชั้นบนเป็นที่พักของผู้ใหญ่ ชาวชุมชนพักอยู่ในเขตหมู่บ้านตามคุ่มต่างๆ เช่น คุ่มยามา คุ่มดุสิต คุ่มนันทวัน เป็นต้น โดยมีบ้านพักเป็นหลังๆ โดยส่วนใหญ่จะปลูกสร้างด้วยไม้ มุงหลังคากระเบื้อง มีทั้งบ้านสองชั้นและชั้นเดียว มีขนาดไม่ใหญ่โต ซึ่งภายในบ้านพักจะไม่มีเครื่องอำนวยความสะดวกต่างๆ เช่น พัดลม ตู้เย็น โทรทัศน์ เครื่องซักผ้า หม้อหุงข้าว มีไฟฟ้าสำหรับให้แสงสว่างโดยทางชุมชนใช้กันอย่างประหยัด โดยทุกคนในชุมชนจะปิดไฟตั้งแต่ 21.00 น. เป็นต้นไป ฐานงานแต่ละฐานงานสามารถใช้แรงดัน ไฟฟ้าได้ 200 โวลต์ และครัวเรือนในหมู่บ้านใช้แรงดันไฟฟ้า 110 โวลต์ ส่วนเครื่องอำนวยความสะดวกต่างๆจะมีที่ส่วนกลาง เช่น โทรทัศน์

พัดลม คอมพิวเตอร์ ตู้แช่เย็น โทรศัพท์ และเครื่องปรับอากาศจะมีเฉพาะที่ศูนย์เจาะวิจัยและ พัฒนาการแปรรูปสมุนไพร เป็นต้น นอกจากนั้นยังมีทาว์นเฮ้าส์ ซึ่งถือเป็นส่วนหนึ่งของชุมชน ตั้งอยู่ด้านหน้าชุมชนและเป็นสถานที่ตั้งของฐานงานต่างๆด้วย และภายในชุมชนยังมีบ้านที่สร้าง มาจากดินทั้งหลังอยู่ 1 หลัง แต่ปัจจุบันไม่ได้มีคนอยู่อาศัย

(4) ด้านยารักษาโรค

ชุมชนปฐมมอโคกมีบุคลากรทางการแพทย์และสถานพยาบาล โดยมีแพทย์แผนปัจจุบัน 1 คน ทันตแพทย์ 1 คน(ปัจจุบันเสียชีวิตแล้ว) และพยาบาลวิชาชีพ 3 คน แพทย์แผนไทย 1 คน แพทย์ทางเลือก 2 คน อาศัยอยู่ในชุมชน สถานพยาบาลมีบ้านพักของผู้ป่วยที่ต้องนอนพักฟื้น เมื่อเจ็บป่วยที่บ้านอารมณ์ดีและตีกลาภิบาล การเจ็บป่วยส่วนมากจะเป็นการเจ็บป่วยเล็กน้อย เช่น ไข้หวัด เจ็บคอ ไอ หรือมีบาดแผล โดยแพทย์ของชุมชนจะเป็นผู้รักษาจ่ายยาให้

รูปแบบการรักษาพยาบาลของชุมชนมีความรู้ทั้งการรักษาด้วยแพทย์แผนใหม่ แพทย์แผนไทย และแพทย์ทางเลือก โดยเฉพาะการรักษาแพทย์แผนไทยซึ่งทางชุมชนมีศูนย์เรียนรู้แพทย์แผนไทย มีการนวดตัว นวดเท้า ประคบสมุนไพร อบสมุนไพร โดยมีความรู้ของชุมชนที่มีความรู้ในเรื่องการนวด และมีแพทย์ของโรงพยาบาลมาให้บริการนวดให้กับสมาชิกในชุมชน โดยไม่คิดค่าใช้จ่า ซึ่งสมาชิกในชุมชนได้ยึดหลักในการดูแลสุขภาพของตนเองเพื่อการมีสุขภาพกายและใจที่ดี โดยมีแนวทางในการปฏิบัติอยู่ 7 ข้อ ประกอบด้วย อิทธิบาท 4 อารมณ์ อาหาร อากาศ ออกกำลังกาย เอนกาย และเอาพิษออก

นอกจากนั้นชุมชนยังมีการรวมกลุ่มกิจกรรมเพื่อการดูแลสุขภาพ โดยเฉพาะกลุ่มผู้สูงอายุ จะมีการรวมกลุ่มกันพูดคุยร่วมกับแพทย์และพยาบาลของชุมชนเกี่ยวกับเรื่องสุขภาพ การเลือกรับประทานอาหาร การออกกำลังกาย การพักผ่อน โดยแต่ละกิจกรรมใช้เวลาประมาณ 3 วัน ถึง 7 วัน และมีเจ้าหน้าที่สาธารณสุขของตำบลเข้ามาให้ความรู้เรื่องสุขภาพ และตรวจสุขภาพให้สมาชิกในชุมชน ซึ่งการดูแลสุขภาพของสมาชิกในชุมชนจะมีการพึ่งตนเองภายในชุมชนก่อน ซึ่งคุณปลุกขวัญได้กล่าวเกี่ยวกับการรักษาที่มีการนำภูมิปัญญาท้องถิ่นมาใช้ในการรักษาภายในชุมชน ไว้ว่า

“ คนที่นี่จะชอบรักษาโดยวิธีแพทย์แผนไทยก็จะมี การนวด
อบ ประคบ ย่าง เมื่อเกิดอุบัติเหตุ ก็ใช้น้ำมันเส้นโลหิต แล้วย่าง
บริเวณที่มีแผล โดยใช้สมุนไพรหลายชนิด ทำให้เลือดที่คั่งค้างมี
การกระจายตัว ทำให้เลือดไหลเวียนได้ดีขึ้น...”

(ปลุกขวัญ รักษาองค์.15 มกราคม 2550.สัมภาษณ์)

ในด้านสวัสดิการอื่นๆ ชุมชนมีรถสำหรับรับส่งสมาชิกในชุมชนเพื่อติดต่อธุระกับชุมชน ภายนอกหรือการเข้าร่วมกิจกรรมกับอโคทอื่นๆ โดยเฉพาะการเดินทางเป็นหมู่คณะ หรือเป็นรถประจำสาลาค้าซึ่งจะออกไปซื้อของมาเข้าสาลาค้าทุกอาทิตย์ โดยทางชุมชนจะมีปั้มน้ำมันเป็นของชุมชน เพื่อเป็นการประหยัดในการใช้น้ำมัน

สำหรับแหล่งเงินทุนที่ใช้ในการดำเนินกิจกรรมต่างๆ ของชุมชน มีแหล่งเงินทุนที่สำคัญมาจาก 3 แหล่ง คือ เงินจากการดำเนินธุรกิจของชุมชน (ข้อมูลจากการสัมภาษณ์ฝ่ายการเงินของชุมชน พบว่าโดยเฉลี่ยรายรับของชุมชนจะมากกว่ารายจ่าย เช่น เดือน กุมภาพันธ์ 2551 รายได้จากฐานงานต่างๆ จำนวนทั้งสิ้น 1,232,108 บาท ขณะที่รายจ่ายสำหรับค่าไฟฟ้า เชื้อเพลิง รายจ่ายส่วนกลาง ฯลฯ จำนวน 477,905 บาท) เงินจากการบริจาคของญาติธรรมที่มีความศรัทธาตามแนวพุทธศาสนาของปฐมอโคท และเงินจากหน่วยงานราชการซึ่งได้มาจากการอบรมให้กับหน่วยงานราชการต่างๆ อย่างไรก็ตามการตัดสินใจรับเงินสนับสนุนจากภายนอกจะต้องนำเสนอเข้าในที่ประชุมชุมชนเพื่อพิจารณาเห็นชอบก่อน เพื่อให้แน่ใจว่าเงินทุนที่ได้มาทางชุมชนสามารถบริหารจัดการตนเองได้ และป้องกันการใช้อำนาจเงินเข้ามามีอิทธิพลต่อทิศทางการกิจกรรมของชุมชน มีการทำบัญชีรายรับรายจ่ายเป็นหลักฐานอย่างถูกต้องครบถ้วนเพื่อให้เกิดความโปร่งใสและตรวจสอบได้ และทางมูลนิธิธรรมสันติซึ่งเป็นเจ้าของชุมชนได้กำหนดนโยบายสำคัญในการรับเงินบริจาคไว้ ดังนี้

1. ห้ามมีกองทุน ที่มีลักษณะสะสมกักตุนไว้ เพื่อเก็บกินเก็บใช้แต่ดอกผลเป็นอันขาด เงินทุกบาทเราจะพยายามสะพัดให้เกิดประโยชน์สูงสุด ประหยัดสุด
2. ห้ามเรียกรไ้แม่ในเชิงแอบแฝงใดๆ
3. ผู้ไม่รู้เป้าหมายหรือไม่รู้กิจกรรมสาระัตถะของมูลนิธินี้เลย หรือยังไม่รู้จักกันพอสมควร จะเอาอะไรมาบริจาค หรือทำบุญด้วยนั้นห้ามรับ
4. ผู้มีสิทธิ์จะบริจาค หรือมีสิทธิ์ทำบุญด้วยนั้น จะต้องรู้จักเป้าหมายกิจกรรม และสาระัตถะของมูลนิธินี้ดี หรือไม่ก็จะต้องได้มาพบคบหากันกับกลุ่มมูลนิธินี้อย่างน้อย 7 ครั้ง หรืออ่านหนังสือที่ชาวอโคทตีพิมพ์เผยแพร่จบ 7 เล่มขึ้นไป

3.5 ระบบการเรียนรู้ของชุมชนปฐมอโคท

ชุมชนปฐมอโคทมีโรงเรียนหรือสถานที่ในการเรียนการสอนตั้งอยู่ภายในชุมชน โดยมีเด็กนักเรียนจากทั่วทุกภูมิภาคของประเทศไทยเข้ามาศึกษา เด็กนักเรียนส่วนใหญ่ที่มาเรียนเป็นลูกหลานของญาติธรรมที่ทางผู้ปกครองมองเห็นว่าสังคมภายนอกเป็นสังคมที่ไม่มีความปลอดภัยจึง

ได้ส่งให้ลูกหลานเข้ามาอยู่ในความดูแลของชุมชนปฐมอโศก ซึ่งเครือข่ายอโศกบางแห่งยังไม่มี การเรียนการสอนภายในชุมชนจึงได้ส่งลูกหลานมาศึกษาที่ปฐมอโศก ซึ่งภายในชุมชนมีการเรียน การสอนโดยใช้ศาสนาเป็นรากฐานของหลักสูตรเน้นในเรื่องการมีคุณธรรม ฟังตนเอง เสียสละ โรงเรียน ภายในชุมชนมีด้วยกัน 4 โรงเรียน คือ 1)โรงเรียนอนุบาลสัมมาสิกขาเทียนหยด 2)โรงเรียนสัมมา สิกขาปฐมอโศก 3)โรงเรียนสัมมาอาชีพสิกขาปฐมอโศก และ 4)สัมมาสิกขาลัทธิวัชชีวิตวิชาเขตปฐม อโศก มีวัตถุประสงค์คือเพื่อให้ผู้เรียนมีศีล ทำงานเป็น มีอาชีพเลี้ยงตนเองได้ แม้ไม่จบในระดับ ปริญญาก็ตาม ได้แบ่งหลักสูตรการสอนออกเป็น 4 ระดับ คือ

โรงเรียนอนุบาลสัมมาสิกขาเทียนหยด มีนักเรียนตั้งแต่ระดับชั้นอนุบาล - ชั้น ประถมศึกษาปีที่ 6 โดยปัจจุบัน (ปี 2549) มีนักเรียนจำนวน 9 คน ระดับอนุบาล 5 คน (ได้เปิด สอนเป็นปีแรก) ระดับประถมศึกษา 4 คน (เปิดสอนเมื่อ ปี พ.ศ.2547) โดยมีครู 2 คน และมี ผู้ปกครองของเด็กนักเรียนช่วยสอนด้วย เนื่องด้วยนักเรียนมีจำนวนน้อยจึงได้ฝากชื่อนักเรียนไว้ที่ ศีรษะอโศก จังหวัดศีระเกษ โดยให้หลักสูตรเดียวกัน ซึ่งที่ศีรษะอโศกได้ขึ้นทะเบียนถูกต้องเป็น โรงเรียนเอกชนตามมาตรา 15 (3) ประเภทการศึกษาสงเคราะห์และการศึกษาพิเศษแห่งพระราช บัญญัติโรงเรียนเอกชน พ.ศ. 2535 มีการเรียนการสอนที่เน้นสายอาชีพเรียนรวมกันทั้งหมด ให้เด็ก นักเรียนมีพัฒนาการสมวัยทั้งด้านจิตใจ สติปัญญาและร่างกาย โดยมีการฟังธรรมทุกวัน มีการ ออกกำลังกายก่อนเรียน รับประทานอาหารครบทั้ง 3 มื้อ ฝึกให้ทำเกษตรกรรม ในการเรียนแต่ละ วันครูจะให้เด็กนักเรียนสรุปว่าได้ทำอะไรไปบ้าง ได้ปริมาณจำนวนเท่าไร ในเรื่องจิตใจว่ามีความรู้สึก อย่างไร เช่น ยินดี โกรธ มีความทุกข์ มีความสุข ถ้าเด็กนักเรียนทะเลาะกันก็จะมีสมณะให้การ อบรมและให้สร้างกุศลเพิ่ม เช่น ให้ขนดิน กวาดขยะ เป็นต้น โดยนักเรียนในโรงเรียนอนุบาลสัมมา สิกขาเทียนหยดทุกคนจะต้องมีผู้ปกครองอาศัยอยู่ในชุมชนด้วยเนื่องจากเด็กยังช่วยเหลือตัวเองได้ น้อย

โรงเรียนสัมมาสิกขาปฐมอโศก เปิดสอนตั้งแต่พ.ศ. 2535 แต่เดิมจะมีเด็กนักเรียน เฉพาะลูกหลานของสมาชิกในชุมชนปฐมอโศก แต่ในปัจจุบันจะมีลูกหลานของญาติธรรมทั่ว ประเทศส่งลูกหลานเข้ามาเรียน โดยโรงเรียนได้ขึ้นทะเบียนถูกต้องเป็นโรงเรียนเอกชน ตามมาตรา 15 (3) ประเภทการศึกษาสงเคราะห์และการศึกษาพิเศษแห่งพระราชบัญญัติโรงเรียนเอกชน พ.ศ. 2535 เปิดสอนตั้งแต่ระดับมัธยมศึกษาปีที่ 1 - 6 เน้นในเรื่องการมีศีล โดยการทำวัดเช้า คือ สวด มนต์ ฟังธรรม เพื่อให้เข้าใจในพฤติกรรมของตนเอง และหาทางให้ตนเองมีพฤติกรรมเบนเข้าหาศีล ให้มากที่สุด และมีการเรียนตามฐานงานต่างๆตามที่ตนเองเลือก เพื่อฝึกให้สามารถประกอบอาชีพ ต่อไปในอนาคตได้ เช่น ฐานตัดเย็บ ฐานแชมพู ฐานกลีกรรรม เป็นต้น

โรงเรียนสัมมาอาชีวศึกษาปทุมธานี เปิดสอนตั้งแต่พ.ศ. 2540 รับเฉพาะเด็กนักเรียนหญิงและชายที่สำเร็จการศึกษาระดับมัธยมศึกษาปีที่ 3 จากโรงเรียนสัมมาศึกษาปทุมธานี โดยโรงเรียนได้ขึ้นทะเบียนถูกต้องเป็นโรงเรียนเอกชน ตามมาตรา 15 (3) ประเภทการศึกษาสงเคราะห์และการศึกษาพิเศษแห่งพระราชบัญญัติโรงเรียนเอกชน พ.ศ.2535 เป็นหลักสูตรสายวิชาชีพ เช่น ฐานช่างยนต์ ฐานประปา ฐานอิเล็กทรอนิกส์ เป็นต้น

สัมมาศึกษาลัยวังชีวิต วิชาเขตปทุมธานี ได้เปิดสอนเมื่อพ.ศ. 2543 เป็นหลักสูตรที่เรียกว่า "อุดรศึกษา" โดยเปิดสอนครั้งแรกที่ชุมชนราชธานีอโศก จังหวัดอุบลราชธานี การเปิดหลักสูตรนี้ เนื่องจากมีกลุ่มนักเรียนที่จบจากโรงเรียนสัมมาศึกษา และโรงเรียนสัมมาอาชีวศึกษาแล้วไม่ยอมไปศึกษาต่อภายนอกชุมชน เพื่อให้การศึกษาต่อเนื่องชุมชนชาวอโศกจึงได้เปิดหลักสูตรนี้ขึ้น โดยชุมชนปทุมธานีรับผู้จบการศึกษาจากโรงเรียนสัมมาศึกษาปทุมธานี โรงเรียนสัมมาอาชีวศึกษาปทุมธานี และสมาชิกในชุมชนที่ต้องการศึกษา สมาชิกของโรงเรียนจะต้องถือศีล 8 ทุกคน ไม่มีครอบครัว ถ้าหากคนที่มีครอบครัวแล้วก็ต้องแยกกันอยู่ มีการเรียนการสอนด้วยตนเองตลอดเวลา มีการปฏิบัติกิจกรรมประจำวันไปพร้อมกับการปฏิบัติธรรม และพร้อมกับการเรียนรู้ มีการประชุมพบปะกันทุกเดือน

ปรัชญาการเรียนการสอนของชุมชนปทุมธานี คือ "ศีลเด่น เป็นงาน ชาญวิชา"

ศีลเด่น คือ การนำหลักของศีลมาเป็นตัวกำหนดวินัยของนักเรียนและนิสิต โดยให้มีการรักษาศีล 5 (นักเรียน) และรักษาศีล 8 (นิสิต) ละอบายมุขและรับประทานอาหารมังสวิรัต

เป็นงาน คือ การเรียนการสอนที่ฝึกให้นักเรียนและนิสิตคิดเป็น แก้ปัญหาเป็น รักในงานและทำงานร่วมกับผู้อื่นได้ นำไปสู่ความสามารถในการประกอบอาชีพ

ชาญวิชา คือ การเกิดความรู้ ความเข้าใจอย่างถ่องแท้ จนสามารถนำมาประยุกต์ใช้ในชีวิต ทำให้เกิดการพัฒนาตนเอง ชุมชนและสังคมได้

เกณฑ์ในการตัดสินผลการเรียนแบ่งเป็นการประเมินจากด้านศีลธรรม 40 % ด้านงานอาชีพ 35% และด้านวิชาการ 25% เด็กนักเรียนทุกคนจะต้องผ่านเกณฑ์ดังกล่าวทั้งสามส่วนจึงจะได้เลื่อนชั้น ถ้าไม่ผ่านส่วนใดส่วนหนึ่งก็ต้องเรียนซ้ำชั้น และมีอยู่ฐานหนึ่งที่ต้องบังคับตลอดหลักสูตร 6 ปี คือฐานโรงครัว ดังนั้นเด็กทุกคนที่เข้ามาอยู่ในชุมชนจะทำกับข้าวเป็น ทำครัวเป็น เมื่อกลับไปอยู่บ้านก็ไม่เป็นภาระของครอบครัว ส่วนฐานงานนอกจากโรงครัวแล้วเด็กจะต้องประจำฐานงานอาชีพเทอมละ 1 ฐานงานตามความสมัครใจ

การเรียนการสอนจะเริ่มต้นตั้งแต่ ตี 04.00 น. – 20.00 น. (ยกเว้นโรงเรียนอนุบาลสัมมาสิกขาเทียนหยด) มีอาคารเรียนหลักเป็นอาคารสูง 6 ชั้น ห่างจากที่พักของเด็กนักเรียนประมาณ 500 เมตร เนื่องด้วยที่พักกับโรงเรียนมีระยะทางใกล้กันจึงทำให้สะดวกในการเดินทางไปเรียนและมีความปลอดภัยเพราะโรงเรียนตั้งอยู่ภายในชุมชน ซึ่งในทุกระดับการศึกษาไม่มีการเก็บค่าบำรุงหรือค่าใช้จ่ายใด ๆ โดยทางโรงเรียนมี ชุดนักเรียน อุปกรณ์การเรียน ฟรีทั้งหมด โดยวันจันทร์เป็นวันหยุดเรียนและเป็นวันหยุดของสมาชิกทุกคนในชุมชนด้วย

เด็กนักเรียนของโรงเรียนสัมมาสิกขาปฐมมอโคก เมื่อศึกษาจบระดับมัธยมศึกษาปีที่ 6 แล้วส่วนใหญ่ก็ไปศึกษาต่อระดับปริญญาตรีในมหาวิทยาลัยเปิด เช่น มหาวิทยาลัยรามคำแหง มหาวิทยาลัยสุโขทัยธรรมาธิราช และส่วนหนึ่งก็ไปศึกษาต่อในมหาวิทยาลัยปิด เช่น จุฬาลงกรณ์มหาวิทยาลัย มหาวิทยาลัยเกษตรศาสตร์ มหาวิทยาลัยธรรมศาสตร์ ราชภัฏจังหวัดนครปฐม เป็นต้น โดยศึกษาในสาขาต่างๆ เช่น ครุศาสตร์ บัญชี นิติศาสตร์ รัฐศาสตร์ เป็นต้น เด็กนักเรียนบางส่วนก็ออกจากชุมชนไปอาศัยอยู่ใกล้กับมหาวิทยาลัย บางส่วนก็ยังอาศัยอยู่ในชุมชน ช่วยงานภายในชุมชนเมื่อถึงเวลาสอบจึงไปสอบ โดยเด็กนักเรียนที่อาศัยช่วยงานอยู่ในชุมชนจะได้รับทุนการศึกษาจากชุมชน แต่ถ้าลงทะเบียนเรียนวิชาใดไม่ผ่านก็ต้องจ่ายค่าเล่าเรียนเอง สำหรับเด็กนักเรียนที่เรียนจบระดับมัธยมศึกษาแล้วไม่เรียนต่อระดับปริญญาตรีแล้วนั้นมีจำนวนน้อยประมาณ 5% ของนักเรียนทั้งหมดซึ่งจะอาศัยช่วยงานอยู่ในชุมชน เพราะเห็นว่ามีความรู้แค่นี้ก็เพียงพอ และต้องการอยู่ทำงานในชุมชน ส่วนเด็กที่เรียนจบการศึกษาในระดับปริญญาตรี ก็จะทำงานทำภายนอกชุมชนและกลับไปอยู่บ้านของตนเอง งานที่ทำก็จะมีหลากหลายแตกต่างกันไป เช่น ทำงานบริษัท ทำธุรกิจส่วนตัว มีคฤหาสน์ พนักงานขายตรง และรับราชการ เช่น ครู พยาบาล เป็นต้น

3.6 การบริหารจัดการองค์กรชุมชนปฐมมอโคก

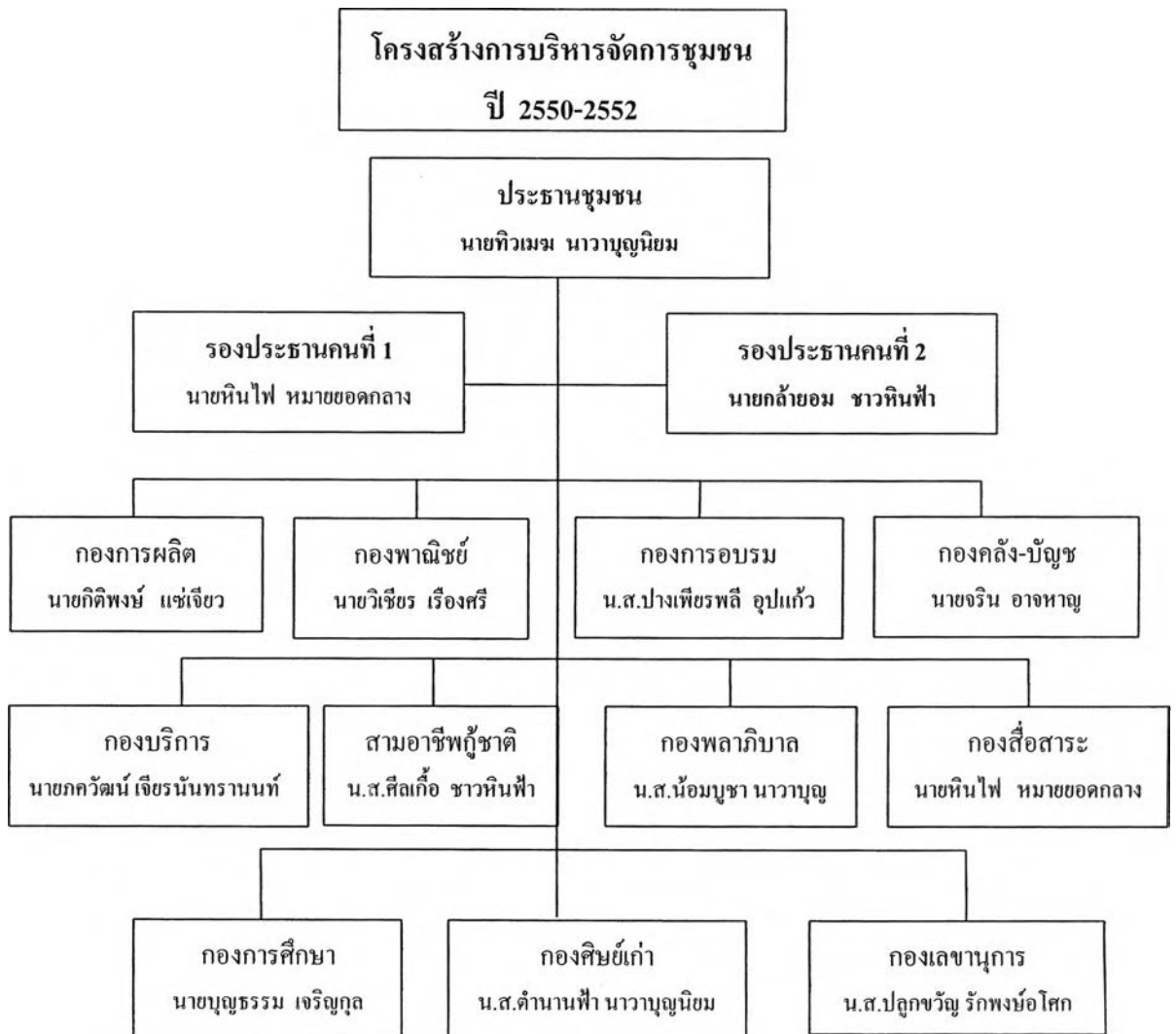
3.6.1 คณะกรรมการบริหารจัดการ

เพื่อให้การปกครองและดูแลสมาชิกในชุมชนเป็นไปด้วยความเรียบร้อย การบริหารจัดการภายในชุมชนจึงใช้ความสัมพันธ์ทั้ง 3 ส่วน คือ บ้าน วัด โรงเรียน หรือ บวร มาเป็นส่วนกำหนดนโยบายโดยใช้มติที่ประชุมเป็นหลัก ซึ่งประกอบด้วย ประธานชุมชน รองประธาน 2 คน เลขานุการ และคณะกรรมการ 11 คน ที่เป็นตัวแทนจากฐานงานต่างๆในแต่ละกองของชุมชน โดยมีนักบวชคือสมณะและสิกขมาตุเป็นที่ปรึกษา คณะกรรมการบริหารชุมชนจะต้องผ่านการคัดเลือกจากสมาชิกชุมชนโดยมีวาระการทำงาน 2 ปี คัดเลือกประธานชุมชนโดยการเสนอชื่อสมาชิกในชุมชนแล้วยกมือโหวต โดยผู้ที่ถูกเสนอชื่อจะเป็นบุคคลที่มีความสามารถ สร้างผลประโยชน์ให้กับชุมชนเมื่อได้ประธาน ประธานจะเป็นผู้คัดเลือกคณะกรรมการทำงานเองทั้งหมด เพื่อให้การดำเนินงานเป็นไป

ในทิศทางเดียวกัน โดยคัดเลือกจากบุคคลที่ทำงานอยู่ในฐานงานนั้นๆ และทางชุมชนจัดให้มีการประชุมประจำเดือน ซึ่งเป็นการประชุมรวมของสมาชิกทั้งหมด โดยมีสมณะโพธิรักษ์เป็นประธานร่วมด้วยสมณะ สิกขมาตุ และสมาชิกชุมชน เพื่อให้มีการปรึกษา พูดคุยถึงความเคลื่อนไหวของชุมชน การทำงานฐานงานต่างๆ การเงินของชุมชน การผลิตมีการดำเนินการเป็นอย่างไรบ้าง มีปัญหาอะไรที่ต้องแก้ไขปรับปรุง หรือการปรึกษาเพื่อเตรียมงานในวันสำคัญต่างๆ ของชาวอโศก และติดต่อกับชุมชนภายนอกบ้าง เช่น ในเรื่องของการดำเนินอุตสาหกรรมของชุมชน สำหรับคณะกรรมการชุมชนจะมีการประชุมทุกสัปดาห์ และมีประชุมย่อยของกลุ่มต่างๆ แล้วแต่ข้อตกลงของแต่ละกลุ่ม เช่น ของกลุ่มฐานงาน กลุ่มคนวัด กลุ่มครู เป็นต้น

3.6.2 การดำเนินงานของชุมชน

ชุมชนปฐมอโศกมีโครงสร้างการบริหารจัดการการดำเนินงาน ซึ่งมีสมณะและสิกขมาตุเป็นที่ปรึกษา โดยแบ่งออกเป็นกองต่างๆ ดังนี้



รูปภาพที่ 5 แผนผังโครงสร้างการบริหารงานของชุมชนปฐมอโศก

จากแผนผัง จะเห็นได้ว่าการบริหารจัดการของชุมชน ประกอบไปด้วยกองการบริหารงาน ทั้งหมด 11 กอง โดยโครงสร้างการบริหารประกอบด้วย ประธานชุมชน รองประธานคนที่1 รองประธานคนที่2 โดยในแต่ละกองจะมีหัวหน้าคอยบริหารดูแลการดำเนินงาน และประสานงานกับประธานชุมชนหรือรองประธานชุมชน ซึ่งในแต่ละกองมีหน้าที่ดังนี้

1) *กองเลขานุการ* มีหน้าที่จัดเก็บเอกสารต่างๆ ข้อมูลสมาชิกที่มาอาศัยในชุมชนและเก็บสถิติการเข้าออกจากชุมชนเพื่อรายงานในแต่ละเดือน

2) *กองการคลัง* มีหน้าที่ดูแลการรับจ่ายเงินของชุมชน และจัดทำบัญชีเพื่อรายงานให้สมาชิกในชุมชนทราบทุกเดือน เป็นระบบการเงินบุญนิยมคือรายรับ รายจ่ายเข้าส่วนกลางทั้งหมด ทุกหน่วยงานที่มีรายจ่ายที่เป็นโครงการใหญ่ หรือต้องใช้จ่ายเงินเป็นจำนวนมากจะต้องผ่านการอนุมัติจากคณะกรรมการชุมชน นอกจากนี้รายรับที่ได้้นอกจากการประกอบอาชีพ ยังได้รับจากการบริจาคของญาติธรรมหรือการนำเงินมาฝากไว้กับชุมชนโดยไม่คิดดอกเบี้ย เพื่อให้ชุมชนนำเงินไปหมุนเวียนใช้จ่าย ถือว่าเป็นการฝากเพื่อเอาดอกเบี้ย ถ้าผู้ที่ฝากเงินไว้ต้องการใช้เงินก็สามารถมาเบิกถอนเอาได้

3) *กองการผลิต* มีหน้าที่ในการสนับสนุน ดูแลและแก้ไขปัญหาในการผลิตของสินค้าต่างๆของชุมชน โดยชุมชนได้พัฒนาแปรรูปผลผลิตเป็นอุตสาหกรรมชุมชน โดยใช้เครื่องจักรต่างๆเข้ามาผลิต เป็นเครื่องจักรที่เหมาะสมกับชุมชน สามารถซ่อมแซมเองได้ ตั้งแต่การผลิตยา การแปรรูปงาและเต้าหู้ ทั้ง 3 อย่างมีการยกระดับเป็นอุตสาหกรรมและเป็นรายได้หลักให้กับชุมชน

4) *กองพาณิชย์* มีหน้าที่ดูแลธุรกิจการค้าของชุมชน ประกอบด้วยร้านอาหารมังสวิรัตินของชุมชน ร้านค้าชุมชน โดยยึดหลักการค้าคือ 1. ขายเป็น 2. ไม่ฉวยโอกาส 3. ขยัน อุตสาหะ 4. ประณีตประหยัด 5. ซื่อสัตย์ เสียสละ โดยสินค้าที่จำหน่ายเป็นสินค้าที่ผลิตจากชุมชนและสินค้าที่จำเป็นกับชีวิตประจำวัน มีราคาไม่แพงเพื่อบริการประชาชนที่อาศัยอยู่บริเวณใกล้เคียง

5) *กองพลากิบาล* มีหน้าที่ดูแลงานด้านบริการสาธารณสุขของชุมชน มุ่งเน้นการดูแลรักษาสุขภาพอนามัยของสมาชิกในชุมชน ให้ทุกคนพึ่งตนเองได้ในด้านสาธารณสุข มีการดูแลควบคุมคุณภาพอาหารของโรงครัวกลาง โดยมีการบริโภคข้าวกล้อง ผักผลไม้ไร้สารพิษ มีการออกกำลังกายในตอนเช้า มีการบริการการใช้ยาสมุนไพรไทย ยาแผนปัจจุบัน แพทย์ทางเลือก ในกรณีที่มีผู้ป่วยหนักก็จะนำส่งโรงพยาบาลนครปฐม

6) *กองการศึกษา* มีการจัดระบบการเรียนการสอนโดยชุมชนเองตามที่ได้เห็นสมควรว่าเป็นประโยชน์ต่อนักเรียนและชุมชน หลักสูตรของชุมชนจะให้ความสำคัญในเรื่องศีลธรรมมากที่สุดเพื่อต้องการปลูกฝังให้เยาวชนมีพื้นฐานทางด้านคุณธรรมที่ดี กิจกรรมของนักเรียนถูกกำหนดขึ้นมาเพื่อให้สอดคล้องกับแนวทางการดำเนินกิจกรรมของชุมชน ประกอบด้วยโรงเรียนอนุบาลสัมมาสิกขาเทียนหยด โรงเรียนสัมมาสิกขาปฐมอโคท โรงเรียนสัมมาอาชีวสิกขาปฐมอโคท และสัมมาสิกขาลัษวีชีวิต วิชาเขตปฐมอโคท

7) *กอง 3 อาชีพกู้ชาติ* ประกอบด้วย กลสิกรรมไร่สารพิษ ปุ๋ยสะอาด และขยะวิทยา

- กลสิกรรมไร่สารพิษ มีการทำนาและปลูกผักปลอดสารพิษเพื่อนำไปประกอบเป็นอาหารให้กับสมาชิกในชุมชน

- ปุ๋ยสะอาด เป็นการนำขยะสดมาแปรรูปเป็นปุ๋ย เพื่อสนับสนุนในการทำกิจกรรมไร่สารพิษ

- ขยะวิทยา เป็นการเก็บขยะของชุมชน เพื่อจัดแยก จัดเก็บแล้วนำมาใช้ใหม่ และกำจัดอย่างถูกวิธี

8) *กองการอบรม* มีหน้าที่ประสานงาน ดำเนินงานกับหน่วยงานต่างๆ จากภาครัฐและเอกชนที่มาขอศึกษาดูงานและขอเข้ารับการอบรมในชุมชน โดยการอบรมจะใช้รูปแบบและชีวิตของชาวชุมชนเป็นหลัก

9) *กองการสื่อสาร* มีหน้าที่คัดกรองสื่อจากภายนอก และเผยแพร่ให้ชาวชุมชนได้รับทราบข่าวสาร โดยในชุมชนมีหน่วยงานผลิตสื่อเกี่ยวกับภาพนิ่ง ภาพเคลื่อนไหว ให้กับองค์กรชาวอโคททั้งหมด มีห้องบันทึกเสียง ทีมงานถ่ายทำและตัดต่อ เป็นหน่วยงานหลักในการเก็บข้อมูลและบันทึกการทำกิจกรรมต่างๆ ของชาวอโคท มีโรงพิมพ์เพื่อผลิตสื่อสิ่งพิมพ์ธรรมมะ มีวิทยุชุมชนเพื่อเผยแพร่ธรรมมะและความรู้ให้กับสมาชิกในชุมชนและเพื่อนบ้านใกล้เคียง มีชมรมเพื่อนช่วยเพื่อนผลิตสื่อวิทยุ เผยแพร่ธรรมมะและความรู้ด้านกลสิกรรมไร่สารพิษ โดยเผยแพร่ตามสถานีวิทยุต่างๆ

10) *กองบริการ* มีหน้าที่ดูแลเรื่องสาธารณูปโภคต่างๆ งานบริการในด้านไฟฟ้า ประปา โดยมีนักเรียนเข้ามาช่วยในบางส่วน งานด้านซ่อมอาคารสถานที่ ถ้าทำเองไม่ได้ก็หาช่างที่ชำนาญโดยเฉพาะมา

11) กองศิษย์เก่า มีหน้าที่ประสานงานศิษย์เก่าที่จบออกไปแล้ว ทั้งที่อาศัยอยู่ภายในชุมชนและภายนอกชุมชน กลุ่มศิษย์เก่าจะเป็นคนรุ่นใหม่ที่จะมาสืบทอดวัฒนธรรมและร่วมทำงาน แลกเปลี่ยนประสบการณ์แนวคิดกับคนรุ่นใหม่

3.6.3 หลักเกณฑ์การเข้าเป็นสมาชิกชุมชน

เนื่องจากชุมชนปฐมอโคกเป็นชุมชนที่มีการถือศีลอย่างเคร่งครัด และรับประทานอาหารมังสวิรัตตลอดชีวิต และมีวัตถุประสงค์ให้เป็นชุมชนที่สมาชิกต้องเป็นคนดี ปราศจากอบายมุขทั้งปวง โดยนำเอาหลักคำสอนในพุทธศาสนามาใช้ปฏิบัติในชีวิตประจำวัน เพื่อให้เป็นชุมชนแม่แบบของผู้มีศีลอย่างชัดเจน จึงมีกฎเกณฑ์ในการเข้ามาเป็นสมาชิกของชุมชนคือ

- 1) ผู้ที่จะเข้ามาเป็นสมาชิกชุมชนจะต้องเข้ามาทดลองอยู่ในชุมชนก่อน เป็นระยะเวลาอย่างน้อย 1 ปี มีฐานงานรองรับ 6 เดือนขึ้นไป โดยปฏิบัติตนให้ถูกต้องตามกฎระเบียบของชุมชนที่ได้กำหนดไว้
- 2) ต้องสรุปผลการปฏิบัติธรรมและแจ้งความเป็นอยู่ทุกครั้งในรอบสัปดาห์ ให้สมณะสำหรับผู้ชาย และสิกขมาตุสำหรับผู้หญิงรับทราบด้วย
- 3) ต้องขึ้นทำวัตรเช้า สวดมนต์ ฟังธรรม แจ่งต่ออายุการอาศัยเป็นเวลา 6 เดือน
- 4) ต้องผ่านการเข้าร่วมงานอบรมธรรมประจำปีของชาวอโคก คือ งานปลูกเสกพระแท่นของพุทธ หรืองานพุทธาภิเษกสุดยอดปาฏิหาริย์ อย่างน้อย 2 ครั้งขึ้นไป
- 5) ขอสมัครเข้าเป็นสมาชิกชุมชนกับนายทะเบียน เพื่อนำเสนอคณะกรรมการชุมชนพิจารณาและต้องผ่านการรับรองจากที่ประชุมให้เข้าเป็นสมาชิกชุมชนด้วยมติเป็นเอกฉันท์เท่านั้น จึงสามารถเข้าเป็นสมาชิกของชุมชนได้
- 6) เมื่อผ่านขั้นตอนเหล่านี้มาแล้ว จึงมีสิทธิ์ขอซื้อบ้านพร้อมที่ดินในชุมชนได้ เมื่อต้องการออกจากชุมชนก็จะคืนเงินที่ได้จ่ายค่าที่ดินและบ้านคืนให้

นอกจากนั้นข้อกำหนดสำคัญสำหรับผู้ที่จะเข้ามาเป็นสมาชิกของชุมชน คือต้องมีการตรวจสุขภาพก่อนเพื่อที่จะทราบว่าใครมีสุขภาพหรือโรคประจำตัวอะไรบ้าง โดยเฉพาะผู้ที่ได้รับเชื้อ HIV จะไม่ได้รับอนุญาตให้เข้ามาเป็นสมาชิกของชุมชนโดยเด็ดขาด ทั้งนี้เพราะเป้าหมายในการก่อตั้งชุมชนนี้ไม่ได้เป็นสถานสงเคราะห์ แต่ต้องการเป็นตัวอย่างและสร้างคนที่มีคุณภาพให้กับสังคม ดังนั้นหากมีผู้ป่วยเอดส์อยู่ด้วยก็อาจเป็นที่รังเกียจแก่สมาชิกในชุมชน ผู้ที่มาอบรมศึกษาดูงาน และทางชุมชนก็ไม่มีกำลังทรัพย์เพียงพอที่จะดูแลรักษาผู้ป่วยเหล่านี้ได้

ในด้านระบบการดูแลสมาชิกในชุมชน ได้มีการกำหนดกฎระเบียบ เพื่อให้สมาชิกปฏิบัติ ตามอย่างเคร่งครัด ประกอบด้วย

1. ต้องถือศีล 5 ละอบายมุข และรับประทานอาหารมังสวิรัต ไม่เกินวันละ 2 มื้อ
2. ห้ามมีเครื่องใช้ไฟฟ้าส่วนตัวภายในบ้าน
3. ห้ามเลี้ยงสัตว์หรือนำสัตว์เลี้ยงใดๆเข้ามาในชุมชน
4. ห้ามทำธุรกิจเพื่อการส่วนตัวในชุมชน
5. ห้ามนำเครื่องดนตรีเข้ามาในชุมชน เช่น เครื่องวางของขลัง หมอดูแลสุขภาพศาสตร์

ต่างๆ

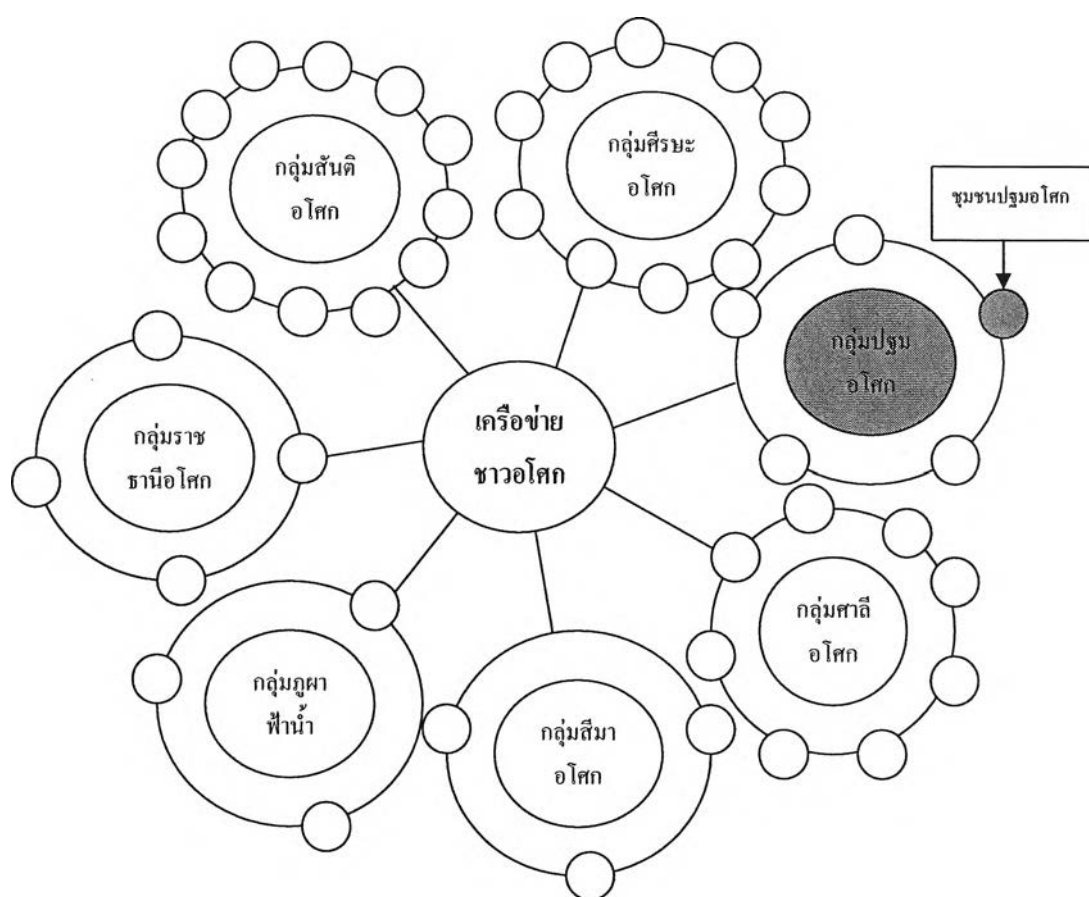
โดยผู้ที่เข้ามาเป็นสมาชิกของชุมชนต้องมีความเข้าใจและปฏิบัติตามอยู่บนพื้นฐานของ วัตถุประสงค์ของชุมชน ดังนี้ (ชุมชนปฐมอโศก, 2549:6-7)

- 1) เพื่อรวมกลุ่มผู้ปฏิบัติธรรมที่ประสงค์จะเข้าพักอาศัยอยู่ใกล้พุทธสถานปฐมอโศก
- 2) เพื่อฝึกฝนการดำเนินชีวิตอย่างเรียบง่าย ประหยัด มีก้น้อย ลดความฟุ้งเฟ้อ ฟุ้งเฟ้อที่เกินความจำเป็นของชีวิต และอยู่ในกรอบของศีล 5 หรือศีล 8 และศีลสูงขึ้นไปตามฐานะ บุคคล
- 3) เพื่อฝึกพัฒนาจิตวิญญาณของตนเองให้มีความขยัน เอื้อเฟื้อ เกื้อกูล เสียสละ สามัคคีมีความเมตตา และเห็นใจซึ่งกันและกันและต่อมนุษยชาติทั้งหลาย
- 4) เพื่อรวมกลุ่มกันให้มีชีวิตที่ดีในสังคม สิ่งแวดล้อม ธรรมชาติที่ดี มีมิตรดี สหายดี สามารถพึ่งกิน พึ่งแก่ พึ่งเจ็บและพึ่งตายกันได้ ด้วยญาติทางธรรม
- 5) เพื่อให้ชุมชนสามารถที่จะพึ่งตนเองได้ในด้านปัจจัยสี่และอื่นๆ โดยการที่จะสร้าง และผลิตสิ่งที่จำเป็นในการดำเนินชีวิตขึ้นใช้เอง
- 6) เพื่อจัดให้มีกองกลางสำหรับผลิตปัจจัยสี่ของชุมชน
- 7) เพื่อให้ทุกคนได้เสียสละแรงงาน สิ่งของเป็นงาน " บุญนิยม " และช่วยกองกลาง ผลิตปัจจัยสี่ไว้ในชุมชนให้เพียงพอ ถ้าสามารถผลิตได้เหลือเกินความจำเป็นของชุมชน ก็ให้นำ ออก จำหน่ายจ่ายแจกสู่ชุมชนอื่นได้
- 8) เพื่อพัฒนาชุมชนให้เกิดความสมดุลของธรรมชาติและความสะดวกของชีวิต
- 9) เพื่อเผยแพร่ศาสนาทั้งในด้านรูปธรรม ด้วยสื่อสาร สื่อช่วยต่างๆ และด้านนามธรรม ทางจิตวิญญาณที่สามารถสัมผัสได้ ในลักษณะของชุมชนที่เป็นอริยะ
- 10) เพื่อความเจริญ ความประเสริฐ (อริยชน , อารยชน) สูงสุดสมที่ได้เกิดมาเป็นมนุษย์ อันเป็นสัตว์ประเสริฐในโลกอย่างแท้จริง

3.7 ชุมชนปฐมอโศกและเครือข่าย

กลุ่มชาวอโศกได้มีการขยายเครือข่ายไปทั่วประเทศ และแต่ละกลุ่มมีการเชื่อมโยงกัน อย่างเป็นเอกภาพ และมีกิจกรรมร่วมกันอย่างสม่ำเสมอ เช่น งานปีใหม่ ตลาดอริยะ ซึ่งมีการ พบปะจัดงานจำหน่ายสินค้าในราคาต่ำกว่าทุน งานปลูกเสกพระแท่นๆของพุทธ ซึ่งเป็นกิจกรรมเพื่อ การฝึกฝนตนเองให้ลด ละ เลิก อบายมุขและร่วมกันพึงธรรม เป็นต้น

การสร้างเครือข่ายของชาวอโศกนอกจากจะทำให้สมาชิกได้มาพบปะทำกิจกรรมร่วมกัน แล้ว ยังมีส่วนเกื้อหนุนให้เกิดการแลกเปลี่ยนเรียนรู้ ระหว่างสมาชิกที่เป็นเกษตรกรในด้านการทำ เกษตรและมีการสอดแทรกคุณธรรมซึ่งเป็นสิ่งสำคัญในการดำรงชีวิตของชาวอโศก นอกจากนั้นมิ การเชิญวิทยากรจากภายนอกมาให้ความรู้ด้านวิถีการผลิตปุ๋ยหมักธรรมชาติ หรือน้ำหมักชีวภาพ อีกด้วย



รูปภาพที่ 6 แผนผังเครือข่ายชาวอโศก

จากแผนผังข้างต้นเครือข่ายชาวอโศกประกอบด้วยสมาชิก 7 ชุมชน ดังนี้

1. กลุ่มสันติอโศก (กรุงเทพฯ)
2. กลุ่มศีรชะอโศก(ศรีสะเกษ)
3. กลุ่มราชธานีอโศก(อุบลราชธานี)
4. กลุ่มศาลืออโศก(นครสวรรค์)
5. กลุ่มสีมาอโศก (นครราชสีมา)
6. กลุ่มภูผาฟ้าน้ำ(เชียงใหม่)
7. กลุ่มปฐมอโศก(นครปฐม) ซึ่งมีเครือข่ายคือ ชุมชนทักษิณอโศก ชุมชนหมู่บ้านปฐมอโศก กลุ่มพิงกันอโศก กลุ่มธรรมชาตอโศก(ชุมพร) กลุ่มเพื่อนบุญอโศก

3.8 กิจกรรมด้านวัฒนธรรมประเพณีของชาวอโศก

ในรอบหนึ่งปีชาวชุมชนปฐมอโศกจะมีงานหรือกิจกรรมประเพณีที่สำคัญประจำทุกปี โดยจัดให้เครือข่ายชาวอโศกทั่วประเทศได้พบปะ มีกิจกรรมร่วมกัน เสริมสร้างความสัมพันธ์กับสมาชิกเครือข่าย ดังนี้

1) งานปีใหม่ ตลาดอารียะ โดยมีญาติธรรมมาตั้งร้านจัดงานขายสินค้าที่จำเป็นต่อการดำรงชีวิตในราคาต่ำกว่าทุนให้กับสมาชิกภายนอกชุมชน จัดขึ้นต้นเดือนมกราคม ที่ราชธานีอโศก จังหวัดอุบลราชธานี

2) งานฉลองหนาว เป็นการจัดงานเพื่อให้ชาวอโศกมีการพบปะสังสรรค์ร่วมกัน ซึ่งในชุมชนอโศกแต่ละที่ก็ควรจัดงานประจำปีสักอย่าง เพื่อจะได้ไม่ต้องอยู่อย่างโดดเดี่ยว ได้มีสัมพันธ์เชื่อมโยงกับที่อื่น นอกจากนั้นยังได้ฝึกฝนความอดทน เพราะการเดินทางที่ลำบาก ที่พักที่นอนก็เป็นป่าเขา เครื่องทุนแรงก็หาได้ยาก และต้องอดทนต่อความหนาว มีการฟังธรรม เล่นเกมส์กีฬา จัดขึ้นปลายเดือนมกราคม ที่ภูผาฟ้าน้ำอโศก จังหวัดเชียงใหม่

3) งานพุทธาภิเษกสุดยอดปาฏิหาริย์ เป็นการอบรมบ่มธรรม ระดับศีล 8 ระยะเวลา 7 วัน คือการที่ผู้ฝึกฝนสามารถบรรลุเป้าหมาย สามารถเปลี่ยนแปลงตัวเองได้ ในสิ่งที่ยาก สิ่งที่เคยชินโดยเฉพาะเรื่องที่ทำได้ยาก ทนได้ยาก เช่นสมาชิกทุกคนที่มาร่วมงานมีการรับประทานอาหารเพียงวันละมื้อ เมื่อสามารถทำได้ก็คือสุดยอดปาฏิหาริย์ จัดขึ้นในเดือนกุมภาพันธ์ ที่ศาลืออโศก จังหวัดนครสวรรค์

4) งานปลุกเสกพระแท้ ๆ ของพุทธ เป็นการอบรมบ่มธรรม ระดับศีล 8 ระยะเวลา 7 วัน คือเป็นการปลุกพระในใจคน การฝึกฝนตนเอง ลด ละ เลิก อบายมุข และการจัดงานภาคค่ำมี

การขึ้นเวทีอภิปรายพูดคุยแลกเปลี่ยนความคิดเห็น ซึ่งจัดขึ้นช่วงปลายเดือนเมษายน ที่สี่ระะอโคก จังหวัดศีระะเกษ

5) งานยุวพุทธานายาท เป็นการอบรมธรรมะ ระดับศีล 5 ระยะเวลา 5 วัน สำหรับเด็กอายุ 10 – 15 ปี ซึ่งเป็นลูกหลานของญาติธรรม จัดขึ้นในเดือนเมษายน ที่ปฐมมโคก จังหวัดนครปฐม

6) งานเพื่อฟ้าดิน (งานพ.พ.ด.) เป็นการจัดงานเกี่ยวกับองค์ความรู้ต่างๆ ของการทำกิจกรรมไร้สารพิษ การทำปุ๋ยชีวภาพ การแปรรูปผลิตภัณฑ์เกษตร เพื่อให้มีจิตสำนึกรักธรรมชาติ มีการแสดงธรรมจากสมณะโพธิรักษ์ จัดนิทรรศการ จำหน่ายสินค้าชุมชน มีการจัดงานเป็นระยะเวลา 3 วัน จัดขึ้นในเดือนพฤษภาคม ที่ราชธานีอโคก จังหวัดอุบลราชธานี (ในปี 2550 เป็นต้นไป จะเปลี่ยนมาจัดที่มหาวิทยาลัยอุบลราชธานีแทน)

7) งานวันอโคกรำลึก เป็นงานที่จัดขึ้นในวันคล้ายวันเกิดท่านสมณะโพธิรักษ์ โดยมีการแสดงธรรมจากสมณะโพธิรักษ์ มีการทำอาหารมังสวิรัต แจกจ่ายให้กับสมาชิกภายนอกชุมชน มีการจัดงานเป็นระยะเวลา 3 วัน จัดขึ้นในเดือนมิถุนายน ที่สันติอโคก กรุงเทพมหานคร

8) งานวันมหาปวารณา เป็นการรวมสมณะทั้งหมดของชาวอโคกเพื่อแสดงตนให้ว่ากล่าว ตำนานิตีเตียน เป็นการว่ากล่าวกันเฉพาะรูป เฉพาะตัว หรือเฉพาะกลุ่ม เมื่อรู้ข้อบกพร่องก็นำไปแก้ไข จัดขึ้นต้นเดือนพฤศจิกายนเป็นระยะเวลา 2 วัน ที่ปฐมมโคก จังหวัดนครปฐม

9) มหกรรมโรงบุญมังสวิรัต 5 ธันวาคมหาราช เป็นการจัดตั้งร้านอาหารมังสวิรัตให้สมาชิกในชุมชนและนอกชุมชนมารับประทานฟรีทั้งวัน โดยมีผู้ที่มาตั้งร้านเป็นสมาชิกของชุมชนเองและผู้ที่อยู่นอกชุมชนก็มาร่วมกันตั้งร้านด้วย จัดขึ้นในวันที่ 5 ธันวาคมโดยทุกอโคกทั่วประเทศ

นอกจากนี้ยังมีงานอื่น ๆ ที่ชาวอโคกแต่ละที่จะจัดขึ้นเอง เช่น งานวันไหว้ครู งานวันแม่แห่งชาติ งานวันเข้าพรรษา เป็นต้น

3.9 ระบบเศรษฐกิจของชุมชน

ระบบเศรษฐกิจของชุมชน สามารถแบ่งออกเป็น 2 ระดับ คือ ระดับกิจกรรมทางเศรษฐกิจที่มุ่งตอบสนองความต้องการภายในชุมชนเป็นหลัก ได้แก่ การทำกิจกรรม ในด้านการทำนา ปลูกพืชผักและสมุนไพร โดยเน้นกิจกรรมธรรมชาติ เช่น ไม่มีการใช้ยาฆ่าแมลง ปุ๋ยเคมี แต่จะใช้ปุ๋ยหมักหรือปุ๋ยชีวภาพ และระดับการทำธุรกิจชุมชน โดยการแปรรูปผลผลิตทางการเกษตร ซึ่งสามารถสร้างรายได้ให้กับชุมชน นอกจากนี้ชุมชนยังได้รับการสนับสนุนในรูปแบบของการบริจาคและอื่นๆ ได้แก่ การจัดการอบรม ให้กับบุคคลและหน่วยงานภายนอก เช่น กลุ่มเกษตรจังหวัดนครปฐม นักศึกษาจากศูนย์การศึกษาออกโรงเรียน เป็นต้น