

บทที่ 3

สภาพทั่วไปในการพัฒนาจังหวัดสมุทรสาครและจังหวัดนครปฐม

เทศบาลตำบลอ้อมน้อยตั้งอยู่ในอำเภอกระทุ่มแบน จังหวัดสมุทรสาคร ส่วนเทศบาลตำบลอ้อมใหญ่ตั้งอยู่ในอำเภอสสามพราน จังหวัดนครปฐม ในระดับจังหวัดและอำเภอของพื้นที่ศึกษา มีลักษณะทางกายภาพ ประชากร เศรษฐกิจ และสังคมของพื้นที่ ดังรายละเอียดต่อไปนี้

3.1 ลักษณะทางกายภาพ

3.1.1 ที่ตั้งและอาณาเขต

จังหวัดสมุทรสาคร เป็นจังหวัดชายทะเลและปริมณฑลของกรุงเทพมหานคร ตั้งอยู่ในเขตพื้นที่ตอนล่างของภาคตะวันตกของประเทศไทย ประมาณเส้นรุ้งที่ 13 องศาเหนือ และเส้นแวงที่ 100 องศาตะวันออก และตั้งอยู่บนปากแม่น้ำสายสำคัญสายหนึ่งของประเทศไทยที่ไหลลงสู่อ่าวไทย ซึ่งเป็นบริเวณที่ตั้งของจังหวัด ตั้งอยู่ห่างจากทะเล 2 กิโลเมตร และห่างจากกรุงเทพฯ วัดตามระยะทางรถไฟสายแม่กลอง 30 กิโลเมตร และตามระยะทางหลวงแผ่นดินหมายเลข 35 (ถนนพระราม 2) ประมาณ 30 กิโลเมตร มีอาณาเขตติดต่อกับจังหวัดใกล้เคียง ดังนี้

ทิศเหนือ	ติดต่อกับ จังหวัดนครปฐม
ทิศใต้	ติดต่อกับ อ่าวไทย
ทิศตะวันออก	ติดต่อกับ กรุงเทพมหานคร และจังหวัดสมุทรปราการ
ทิศตะวันตก	ติดต่อกับ จังหวัดสมุทรสงคราม และจังหวัดราชบุรี

จังหวัดนครปฐม ตั้งอยู่ทางทิศตะวันตกของกรุงเทพมหานคร บริเวณลุ่มแม่น้ำท่าจีน ซึ่งเป็นพื้นที่ส่วนหนึ่งในเขตที่ราบลุ่มภาคกลาง ประมาณเส้นรุ้งที่ 13 องศาเหนือ และประมาณเส้นแวงที่ 100 องศาตะวันออก ตัวจังหวัดนครปฐมห่างจากกรุงเทพมหานครไปทางทิศตะวันตกตามเส้นทางถนนเพชรเกษมประมาณ 56 กิโลเมตร หรือตามถนนปิ่นเกล้า-นครชัยศรี ประมาณ 51 กิโลเมตร หรือโดยเส้นทางรถไฟ 62 กิโลเมตร จังหวัดนครปฐมมีอาณาเขตติดต่อกับจังหวัดใกล้เคียง ดังนี้

ทิศเหนือ	ติดต่อกับ	จังหวัดสุพรรณบุรีและจังหวัดพระนครศรีอยุธยา
ทิศตะวันออก	ติดต่อกับ	จังหวัดนนทบุรี จังหวัดพระนครศรีอยุธยา และ กรุงเทพมหานคร

ทิศใต้	ติดต่อกับ	จังหวัดสมุทรสาครและจังหวัดราชบุรี
ทิศตะวันตก	ติดต่อกับ	จังหวัดราชบุรีและจังหวัดกาญจนบุรี

3.1.2 ขนาดพื้นที่และการปกครอง

จังหวัดสมุทรสาคร มีพื้นที่ประมาณ 839 ตารางกิโลเมตร หรือ 532,000 ไร่ โดยแบ่งการปกครองออกเป็น 3 อำเภอ แต่ละอำเภอมีขนาดดังนี้

อำเภอเมือง	มีพื้นที่	462 ตารางกิโลเมตร
อำเภอกะทู้ม้าน	มีพื้นที่	132 ตารางกิโลเมตร
อำเภอบ้านแพ้ว	มีพื้นที่	245 ตารางกิโลเมตร

การแบ่งเขตบริหารและการปกครองในจังหวัดสมุทรสาคร ตามข้อมูลของสำนักงานสถิติแห่งชาติมีดังนี้

- 1) อำเภอเมือง แบ่งเป็น 18 ตำบล 115 หมู่บ้าน มีเทศบาล 2 แห่ง คือ เทศบาลเมืองสมุทรสาคร มีพื้นที่ 10.33 ตารางกิโลเมตร และเทศบาลตำบลบางปลา มีพื้นที่ 5.6 ตารางกิโลเมตร
- 2) อำเภอกะทู้ม้าน แบ่งเป็น 10 ตำบล 89 หมู่บ้าน มีเทศบาล 2 แห่ง คือ เทศบาลตำบลกะทู้ม้าน มีพื้นที่ 2.175 ตารางกิโลเมตร และเทศบาลตำบลอ้อมน้อย มีพื้นที่ 30.40 ตารางกิโลเมตร
- 3) อำเภอบ้านแพ้ว แบ่งเป็น 12 ตำบล 90 หมู่บ้าน มีเทศบาล 3 แห่ง คือ เทศบาลตำบลบ้านแพ้ว มีพื้นที่ 760 ตารางเมตร เทศบาลตำบลหลักห้า มีพื้นที่ 96.12 ตารางกิโลเมตร และเทศบาลตำบลเกษตรพัฒนา มีพื้นที่ 9.20 ตารางกิโลเมตร

จังหวัดนครปฐม มีพื้นที่ 2,168.33 ตารางกิโลเมตร หรือ 1,355,204 ไร่ โดยแบ่งการปกครองออกเป็น 7 อำเภอ แต่ละอำเภอมีขนาดดังนี้

อำเภอเมือง	มีพื้นที่	417 ตารางกิโลเมตร
อำเภอกำแพงแสน	มีพื้นที่	405 ตารางกิโลเมตร
อำเภอดอนตูม	มีพื้นที่	171 ตารางกิโลเมตร
อำเภอนครชัยศรี	มีพื้นที่	260 ตารางกิโลเมตร
อำเภอบางเลน	มีพื้นที่	588 ตารางกิโลเมตร
อำเภอสสามพราน	มีพื้นที่	249 ตารางกิโลเมตร
อำเภอพุทธมณฑล	มีพื้นที่	76 ตารางกิโลเมตร

การแบ่งเขตบริหารและการปกครองในจังหวัดนครปฐม ตามข้อมูลของสำนักงานสถิติแห่งชาติมีดังนี้

- 1) อำเภอเมือง แบ่งเป็น 105 ตำบล 844 หมู่บ้าน มีเทศบาลเมือง 1 แห่ง คือเทศบาลเมืองนครปฐม และ เทศบาลตำบล 3 แห่ง คือ เทศบาลตำบลธรรมศาลา เทศบาลตำบลดอนยายหอม และเทศบาลตำบลมะเดื่อ
- 2) อำเภอกำแพงแสน แบ่งเป็น 14 ตำบล 155 หมู่บ้าน มีเทศบาล 1 แห่ง คือ เทศบาลตำบลกำแพงแสน
- 3) อำเภอดอนตูม แบ่งเป็น 8 ตำบล 66 หมู่บ้าน มีเทศบาล 1 แห่ง คือ เทศบาลตำบลสามง่าม
- 4) อำเภอนครชัยศรี แบ่งเป็น 24 ตำบล 106 หมู่บ้าน มีเทศบาล 2 แห่ง คือ เทศบาลตำบลนครชัยศรี และเทศบาลตำบลห้วยพลู
- 5) อำเภอบางเลน แบ่งเป็น 15 ตำบล 173 หมู่บ้าน มีเทศบาล 4 แห่ง คือ เทศบาลตำบลบางเลน เทศบาลตำบลบางหลวง เทศบาลตำบลรางกระทุ่ม และเทศบาลตำบลลำพญา
- 6) อำเภอสามพราน แบ่งเป็น 16 ตำบล 134 หมู่บ้าน มีเทศบาล 2 แห่ง คือ เทศบาลตำบลสามพราน และเทศบาลตำบลอ้อมใหญ่
- 7) อำเภอพุทธมณฑล แบ่งเป็น 3 ตำบล 15 หมู่บ้าน มีเทศบาล 1 แห่ง คือ เทศบาลตำบลศาลายา

3.1.3 ลักษณะภูมิประเทศ

จังหวัดสมุทรสาคร มีสภาพทั่วไปเป็นพื้นที่ราบลุ่มสูงจากระดับน้ำทะเลประมาณ 1 –2 เมตร มีแม่น้ำท่าจีนไหลผ่านจากจังหวัดนครปฐมสู่อำเภอกระทุ่มแบน และออกสู่ทะเลที่อำเภอเมือง สภาพโดยทั่วไปมีลำคลองเป็นจำนวนประมาณ 170 ฝ่าย ซึ่งเป็นคลองซึ่งเกิดโดยธรรมชาติและคลองที่ขุดขึ้นมาเพื่อการเกษตรและการขนส่ง มีระบบการชลประทานที่ค่อนข้างดี สามารถเก็บกักรักษาน้ำเอาไว้ใช้เพื่อการเกษตร และสามารถปิดกั้นประตูน้ำที่ป้องกันน้ำทะเลที่จะท่วมถึงได้ เขตระหว่างแผ่นดินกับทะเลมีป่าชายเลนยาวประมาณ 42 กิโลเมตร มีพื้นที่ประมาณ 16,000 ไร่ปัจจุบันได้ถูกนำมาใช้เป็นนาเกลือ นากุ้งและเลี้ยงปลาในกร่อย

ส่วนจังหวัดนครปฐม เป็นที่ราบถึงค่อนข้างราบเรียบ ไม่มีภูเขาและป่าไม้ ระดับความแตกต่างของความสูงของพื้นที่อยู่ระหว่าง 2-10 เมตรเหนือระดับน้ำทะเลปานกลาง โดยมีความ

ลาดเอียงจากทิศเหนือสู่ทิศใต้ และทิศตะวันตกสู่ทิศตะวันออก พื้นที่ทางตอนเหนือและตะวันออกเฉียงเหนือของจังหวัดนครปฐมส่วนใหญ่เป็นที่ดอน มีระดับความสูงจากระดับน้ำทะเลประมาณ 6 - 10 เมตร ส่วนพื้นที่ทางตอนกลางของจังหวัดนครปฐมเป็นที่ราบลุ่มมีที่ดอนกระจายเป็นแห่ง ๆ และมีแหล่งน้ำกระจาย สำหรับพื้นที่ด้านตะวันออกและด้านใต้เป็นที่ราบลุ่มริมฝั่งแม่น้ำท่าจีน มีคลองธรรมชาติและคลองข่อยที่ขุดขึ้น เพื่อการเกษตรและการคมนาคมอยู่มาก พื้นที่สูงจากระดับน้ำทะเล 2 - 4 เมตร

3.1.4 ทรัพยากรน้ำและการชลประทาน

3.1.4.1 แหล่งน้ำธรรมชาติ แหล่งน้ำธรรมชาติในพื้นที่จังหวัดสมุทรสาครได้รับน้ำส่วนใหญ่จากแม่น้ำท่าจีนและแม่น้ำเจ้าพระยา เนื่องจากลักษณะทางกายภาพของจังหวัดสมุทรสาครเป็นที่ราบลุ่ม มีฝนตกชุก ประกอบกับเนื้อดินเป็นดินอ่อนและมีความลาดเอียงน้อย ทำให้น้ำขังเกิดเป็นคูคลองต่าง ๆ โดยมีคลองธรรมชาติกว่า 170 สาย สำหรับแหล่งน้ำธรรมชาติที่สำคัญ ได้แก่

- 1) แม่น้ำท่าจีน เป็นแม่น้ำสายสำคัญที่สุดของจังหวัด โดยมีต้นกำเนิดจากแม่น้ำเจ้าพระยาที่อำเภอวัดสิงห์ จังหวัดชัยนาท ไหลผ่านตอนกลางของพื้นที่จังหวัดสุพรรณบุรี นครปฐม และสมุทรสาคร (อำเภอกระทุ่มแบนและอำเภอมะเอนก) ก่อนที่จะไหลลงสู่อ่าวไทยที่ตำบลท่าฉลอม อำเภอเมือง จังหวัดสมุทรสาคร ระยะทางยาวประมาณ 325 กิโลเมตร
- 2) คลองมหาชัย เป็นคลองที่เชื่อมระหว่างแม่น้ำเจ้าพระยาและแม่น้ำท่าจีนโดยเริ่มจากแม่น้ำท่าจีนที่ตำบลมหาชัย อำเภอเมืองสมุทรสาคร ไปทางตะวันออกเฉียงเหนือ จนถึงบ้านโคกขาม ต่อไปถูกเปลี่ยนชื่อเป็นคลองสนามชัย ส่วนหนึ่งไหลไปสู่คลองบางกอกใหญ่ และ ออกสู่แม่น้ำเจ้าพระยาที่บริเวณปากคลองตลาด กรุงเทพมหานคร อีกส่วนหนึ่งไหลไปรวมกับคลองดาวคะนอง ซึ่งแยกไปทางขวาที่บางขุนเทียนผ่านดาวคะนองและไหลออกสู่แม่น้ำเจ้าพระยาที่ถนนตก เขตยานนาวา กรุงเทพมหานคร
- 3) คลองภาษีเจริญ เริ่มจากแม่น้ำท่าจีนทางตอนใต้ของวัดอ่างทอง อำเภอกระทุ่มแบน เป็นคลองที่เชื่อมระหว่างแม่น้ำเจ้าพระยาและแม่น้ำท่าจีนเช่นเดียวกับคลองมหาชัย โดยไหลออกสู่แม่น้ำเจ้าพระยาที่เขต

ภาชีเจริญ กรุงเทพมหานคร ตลอดริมสองฝั่งคลองเป็นชุมชนเกษตรกรรมกระจัดกระจาย มีคลองซอยเล็ก ๆ มากมายเพื่อเชื่อมพื้นที่ของอำเภอกระทุ่มแบนตอนเหนือ มีระยะทางประมาณ 30 กิโลเมตร

ส่วนจังหวัดนครปฐม ตั้งอยู่ในพื้นที่ราบลุ่มแม่น้ำท่าจีนเช่นเดียวกับจังหวัดสมุทรสาคร ดังนั้นจึงมีทรัพยากรน้ำผิวดินที่ค่อนข้างอุดมสมบูรณ์ โดยแม่น้ำท่าจีนมีทิศทางการไหลจากตอนเหนือสุดตอนใต้ของจังหวัดผ่านอำเภอบางเลน อำเภอนครชัยศรี และอำเภอสสามพราน รวมความยาวประมาณ 97 กิโลเมตร โดยมีคลองสาขาหรือคลองแยกตามธรรมชาติ และคลองขุดเพื่อประโยชน์ด้านเกษตรกรรมและการคมนาคมเป็นจำนวนมาก อย่างไรก็ตาม เนื่องจากลุ่มน้ำท่าจีนเป็นส่วนหนึ่งของลุ่มแม่น้ำเจ้าพระยา ดังนั้นจึงเกี่ยวข้องได้ประโยชน์จากแม่น้ำเจ้าพระยาด้วย ปัจจุบันมีการผันน้ำจากแม่น้ำเจ้าพระยาให้แก่แม่น้ำท่าจีนในช่วงฤดูแล้งประมาณ 45 ลูกบาศก์เมตรต่อวินาที เพื่อช่วยการเกษตร การคมนาคม การผลักดันน้ำเค็มตลอดจนลดความเน่าเสีย ส่วนคลองสำคัญ ได้แก่ คลองบางเลน คลองพระพิมล คลองมหาสวัสดิ์ คลองบางระทิก และ คลองอ้อมใหญ่

3.1.4.2 แหล่งน้ำชลประทาน จังหวัดสมุทรสาครมีโครงการชลประทานทั้งขนาดเล็ก และขนาดใหญ่เป็นจำนวนมาก โดยแบ่งพื้นที่ออกเป็น 2 ส่วน คือ พื้นที่ที่อยู่ในความดูแลของโครงการส่งน้ำและบำรุงรักษา จำนวน 4 โครงการ คือ โครงการส่งน้ำและบำรุงรักษาภาชีเจริญ โครงการส่งน้ำและบำรุงรักษาดำเนินสะดวก โครงการส่งน้ำและบำรุงรักษานครปฐม โครงการส่งน้ำและบำรุงรักษานครปฐม ส่วนพื้นที่นอกเขตโครงการส่งน้ำและบำรุงรักษา จะอยู่ในความดูแลของโครงการชลประทานสมุทรสาคร ซึ่งส่วนใหญ่เป็นพื้นที่น้ำเค็ม มีแหล่งน้ำที่เป็นคลองชลประทานจำนวน 10 สาย คลองชลประทานนี้ครอบคลุมพื้นที่ 309,655 ไร่ ทำให้มีพื้นที่ที่ได้รับผลประโยชน์จากโครงการชลประทานถึง 544,960 ไร่ และมีคลองธรรมชาติกว่า 60 สาย ที่ใช้เป็นคลองรับน้ำเค็ม ระบายน้ำเค็ม และน้ำทิ้งจากพื้นที่ชลประทานเพื่อการทำนาเกลือ การเลี้ยงกุ้งทะเล การเพาะเลี้ยงชายฝั่ง และการสัญจรทางน้ำ ส่วนจังหวัดนครปฐมอาศัยระบบชลประทานในแม่น้ำท่าจีน ซึ่งเป็นระบบที่ต่อเนื่องกับระบบชลประทานในแม่น้ำเจ้าพระยา ภายใต้พื้นที่โครงการ

การเจ้าพระยาฝั่งตะวันตกในส่วนของโครงการส่งน้ำและบำรุงรักษาพระยาบันลือ พระพิมล และภาชีเจริญ คิดเป็นพื้นที่ชลประทานรวมประมาณ 281,309 ไร่ ซึ่งครอบคลุมพื้นที่บางส่วนของอำเภอบางเลน อำเภอนครชัยศรี และอำเภอสามพราน หรือพื้นที่ฝั่งซ้ายของแม่น้ำท่าจีน ในขณะที่พื้นที่ฝั่งขวาของแม่น้ำท่าจีนได้รับการพัฒนาระบบชลประทาน อันเป็นโครงข่ายระบบชลประทานของแม่น้ำแม่กลอง ภายใต้โครงการแม่กลองระยะที่ 1 และระยะที่ 2 ในพื้นที่โครงการส่งน้ำและบำรุงรักษากำแพงแสน นครปฐม พนมทวน และบางเลน มีพื้นที่ชลประทานทั้งสิ้นประมาณ 832,950 ไร่ นอกจากนี้ ในพื้นที่อำเภอบางเลน ยังมีการพัฒนาระบบชลประทานในรูปของโครงการสูบน้ำด้วยไฟฟ้าอีก 2 โครงการ มีพื้นที่ชลประทานประมาณ 2,400 ไร่ ดังนั้น จังหวัดนครปฐมจึงมีพื้นที่ชลประทานทั้งสิ้นถึง 1,116,740 ไร่ หรือร้อยละ 82 ของพื้นที่จังหวัด ซึ่งคิดเป็นร้อยละ 128 ของพื้นที่ถือครองเพื่อการเกษตร นั่นคือ มีพื้นที่ชลประทานครอบคลุมมากกว่าพื้นที่เกษตรกรรม ถือได้ว่าจังหวัดนครปฐมเป็นจังหวัดหนึ่งที่มีระบบชลประทานอุดมสมบูรณ์มาก

3.1.5 การคมนาคมขนส่ง

จังหวัดสมุทรสาครและนครปฐม เป็นจังหวัดที่อยู่ในเขตปริมณฑลของกรุงเทพฯ มีการคมนาคมที่สะดวกทั้งทางบกและทางน้ำ จึงทำให้การขนส่งระหว่างพื้นที่ต่าง ๆ ในจังหวัดกับกรุงเทพฯ เป็นไปได้อย่างรวดเร็ว ประกอบกับมีถนนทางหลวงแผ่นดินหลายสาย สามารถเดินทางสู่จังหวัดต่าง ๆ ได้สะดวก ทั้งทางภาคใต้ ภาคกลาง และภาคตะวันออก สำหรับเส้นทางคมนาคมขนส่งของจังหวัดสมุทรสาคร สามารถแบ่งได้ดังนี้

3.1.5.1 การคมนาคมทางบก

ก. ทางรถยนต์ จังหวัดสมุทรสาคร มีถนนในตำบล หมู่บ้าน ประมาณ 300 เส้นทาง โดยมีทางหลวงแผ่นดินที่มีความสำคัญ ได้แก่

- 1) ทางหลวงแผ่นดินหมายเลข 35 (พระรามที่ 2) ตั้งต้นจากถนนสุขสวัสดิ์ เขตบางขุนเทียน กรุงเทพฯ แยกเข้าจังหวัดสมุทรสาคร กิโลเมตรที่ 28 ระยะทางยาวประมาณ 29 กิโลเมตร
- 2) ทางหลวงแผ่นดินสายที่ 4 สายเพชรเกษม ตั้งต้นจากแยกอ้อมน้อย ผ่านตำบลอ้อมน้อย อำเภอกระทุ่มแบน จังหวัดสมุทรสาคร แยกเข้า

ทางหลวงจังหวัดหมายเลข 3091 (เศรษฐกิจ 1) ที่กิโลเมตร 25 ผ่านอำเภอกระทุ่มแบนและสุดปลายทางที่ตัวจังหวัดสมุทรสาคร ประมาณ 21 กิโลเมตร

3) ทางหลวงแผ่นดินหมายเลข 3424 (ถนนเอกชัย) ตั้งต้นจากถนนเทอดไทย เขตบางขุนเทียน กรุงเทพฯ ผ่านวัดโพธิ์แจ้ง ทางหลวงหมายเลข 35 (ถนนพระรามที่ 2) สุดปลายทางที่จังหวัดสมุทรสาคร ระยะทาง ประมาณ 29 กิโลเมตร

4) ทางหลวงแผ่นดินหมายเลข 4 (ถนนเพชรเกษม) ตั้งต้นจากแยกพระประโทน แยกเข้าทางหลวงจังหวัดหมายเลข 3097 (ถนนบ้านแพ้ว-พระประโทน) ผ่านอำเภอบ้านแพ้วจังหวัดสมุทรสาครแยกเข้าทางหลวงแผ่นดินหมายเลข 35 (ถนนพระรามที่ 2) สุดปลายทางที่ตัวจังหวัด ระยะทาง 45 กิโลเมตร

ข. ทางรถไฟ

1) ทางรถไฟสายวงเวียนใหญ่-มหาชัย ตั้งต้นจากสถานีวงเวียนใหญ่ กรุงเทพฯ ผ่านเขตอำเภอเมืองสมุทรสาคร ถึงสถานีมหาชัย ตำบลมหาชัย อำเภอเมืองฯ ระยะทางยาวประมาณ 31.1 กิโลเมตร

2) ทางรถไฟสายมหาชัย-แม่กลอง เป็นเส้นทางช่วงที่ 2 ต่อจากสายวงเวียนใหญ่มหาชัยตั้งต้นจากสถานีบ้านแหลม ตำบลท่าฉลอม อำเภอเมืองจังหวัดสมุทรสงคราม ระยะทางยาวประมาณ 33.7 กิโลเมตร ระหว่างสถานีมหาชัยข้ามแม่น้ำท่าจีน ไปฝั่งท่าฉลอม สถานีบ้านแหลม จะมีเรือรับส่งผู้โดยสารเป็นประจำ

3.1.5.2 การคมนาคมทางน้ำ นอกจากการคมนาคมโดยเดินเรือทะเลแล้ว ยังมีการเดินเรือในแม่น้ำลำคลองที่มีอยู่โดยทั่วไปในท้องที่จังหวัด โดยมีแม่น้ำลำคลองที่ใช้เป็นเส้นทางคมนาคมทางน้ำที่สำคัญ ได้แก่ แม่น้ำท่าจีน คลองมหาชัย คลองพิทยาลงกรณ์ คลองสุนัขหอน คลองภาษีเจริญ คลองบางยาง และ คลองดำเนินสะดวก การคมนาคมในแม่น้ำลำคลองส่วนมากจะมีเรือยนต์โดยสารและเรือยนต์บรรทุกสินค้าตลอดจน เรือแจว เรือพาย ผ่านไปมาระหว่างตำบล-อำเภอ-จังหวัด เป็นประจำ ปัจจุบันการคมนาคมทางน้ำสะดวกรวดเร็ว เพราะ มีเรือหางยาวคอยรับส่งผู้คนที่ตั้งบ้านเรือนอยู่ริมแม่น้ำ หรือ ริมคลองที่ไม่มีเส้นทางถนนเข้าถึง

ส่วนจังหวัดนครปฐม มีเส้นทางคมนาคมขนส่งพร้อมทั้งทางรถยนต์และทางรถไฟ เส้นทางรถยนต์หลายเส้นทางที่ติดต่อและเดินทางเข้าสู่จังหวัด โดยมีทางหลวงหมายเลข 4 เป็นเส้นทางหลัก ทางรถไฟมีขบวนรถไฟสายใต้และสายตะวันตก ผ่านวันละหลายขบวน ซึ่งมีต้นทางอยู่ที่กรุงเทพฯ (หัวลำโพง) และ สถานีรถไฟธนบุรี (บางกอกน้อย) โดยมีระยะทางตามเส้นทางรถไฟ 62 กิโลเมตร ส่วนทางน้ำมีแม่น้ำท่าจีนไหลผ่านสามอำเภอ คือ อำเภอบางเลน อำเภอนครชัยศรี และอำเภอสสามพราน และยังมีคลองต่าง ๆ ที่แยกจากแม่น้ำท่าจีนอีกหลายสาย ส่วนใหญ่การคมนาคมทางน้ำจะเป็นการขนส่งผลผลิตทางการเกษตรกรรม นอกจากนี้ทางอากาศยังมีสนามบินที่ใช้ในราชการทหารคือ สนามบินโรงเรียนฐานบิน อำเภอกำแพงแสน

3.2 ลักษณะทางเศรษฐกิจ

วิเคราะห์เปรียบเทียบการเติบโตทางเศรษฐกิจของจังหวัดที่ศึกษา กับภาคกรุงเทพมหานครและปริมณฑล โดยวิเคราะห์มูลค่าผลิตภัณฑ์มวลรวม (G.P.P) รายได้ต่อหัวประชากร Shift-Share Analysis และ ฐานเศรษฐกิจ (L.Q.) ระหว่าง พ.ศ.2536-2541 ได้จากตาราง 3-1 และ 3-2

3.2.1 มูลค่าผลิตภัณฑ์มวลรวม พ.ศ. 2536 และ พ.ศ. 2541

ในปี พ.ศ. 2536 มูลค่าผลิตภัณฑ์มวลรวมของภาคกรุงเทพมหานครและปริมณฑล (GRP) มีประมาณ 1,695,195 ล้านบาท โดยมูลค่าสูงสุด 3 อันดับแรกอยู่ในสาขาอุตสาหกรรม สาขาการค้าปลีก-ค้าส่ง และ สาขาบริการ มีมูลค่า 605,811 , 288,261 และ 214,746 ล้านบาท คิดเป็นร้อยละ 35.74, 17.00 และ 12.67 ของผลิตภัณฑ์มวลรวมในภาค ตามลำดับ

จังหวัดสมุทรสาคร มีมูลค่าผลิตภัณฑ์มวลรวมในปี พ.ศ.2536 เท่ากับ 55,887 ล้านบาท คิดเป็นร้อยละ 3.29 ของมูลค่าผลิตภัณฑ์มวลรวมในภาค โดยมูลค่าสูงสุด 3 อันดับแรกอยู่ในสาขาอุตสาหกรรม สาขาแปรรูปเกษตรอย่างง่าย และ สาขาไฟฟ้า-ประปา มีมูลค่า 31,217 , 6,398 และ 3,321 ล้านบาท คิดเป็นร้อยละ 55.86, 11.45 และ 5.94 ของผลิตภัณฑ์มวลรวมในจังหวัด ตามลำดับ ส่วนจังหวัดนครปฐม มีมูลค่าผลิตภัณฑ์มวลรวมเป็น 39,772 ล้านบาท คิดเป็นร้อยละ 2.34 ของมูลค่าผลิตภัณฑ์มวลรวมในภาค โดยมูลค่าสูงสุด 3 อันดับแรกอยู่ในสาขาอุตสาหกรรม สาขาการค้าปลีก-ค้าส่ง และ สาขาบริการ มีมูลค่า 16,387 , 4,852 และ 4,295 ล้านบาท คิดเป็นร้อยละ 41.20, 12.20 และ 10.80 ของผลิตภัณฑ์มวลรวมในจังหวัด ตามลำดับ

ตาราง 3-1 มูลค่าผลิตภัณฑ์มวลรวมและการวิเคราะห์ SHIFT-SHARE ANALYSIS จังหวัดสมุทรสาคร เปรียบเทียบกับภาคกรุงเทพมหานครและปริมณฑล ระหว่าง พ.ศ.2536 และ 2541

หน่วย : ล้านบาท

สาขาการผลิต	GPP จังหวัดสมุทรสาคร				อัตราเพิ่ม ต่อปี	GRP ภาคกรุงเทพมหานครและปริมณฑล				อัตราเพิ่ม ต่อปี	2536-2541			Location Quotient	
	2536	ร้อยละ	2541	ร้อยละ		2536	ร้อยละ	2541	ร้อยละ		share	P-shift	D-shift	2536	2541
ภาคเกษตรกรรม (รวม)	10,431	18.66	15,958	17.02	10.60	36,590	2.16	60,131	2.68	12.87	3,378	3,333	- 1,184	8.65	6.35
1. กสิกรรม	735	1.32	621	0.66	- 3.10	6,780	0.40	11,125	0.50	12.82	238	233	- 585	3.29	1.34
2. ปศุสัตว์	31	0.06	48	0.05	10.97	2,454	0.14	2,315	0.10	- 1.13	10	- 12	19	0.38	0.50
3. ประมง	3,258	5.83	6,223	6.64	18.20	8,495	0.50	20,308	0.90	27.81	1,055	3,476	- 1,566	11.63	7.33
4. ป่าไม้	-	-	-	-	-	-	-	-	-	-	-	-	-	-	-
5. บริการการเกษตร	9	0.02	9	0.01	-	241	0.01	278	0.01	3.07	3	- 2	- 1	1.13	0.77
6. แปรรูปเกษตรอย่างง่าย	6,398	11.45	9,057	9.66	8.31	18,620	1.10	26,105	1.16	8.04	2,072	500	87	10.42	8.30
ภาคอุตสาหกรรม (รวม)	32,631	58.39	59,487	63.44	16.46	726,802	42.87	926,319	41.28	5.49	10,566	- 1,609	17,898	1.36	1.54
7. เหมืองแร่	237	0.42	138	0.15	- 8.35	537	0.03	141	0.01	- 14.75	77	- 252	76	13.39	23.42
8. อุตสาหกรรม	31,217	55.86	58,586	62.48	17.53	605,811	35.74	835,677	37.24	7.59	10,108	1,736	15,524	1.56	1.68
9. การก่อสร้าง	1,177	2.11	763	0.81	- 7.03	120,454	7.11	90,501	4.03	- 4.97	381	- 674	- 121	0.30	0.20
ภาคบริการ (รวม)	12,825	22.95	18,328	19.55	8.58	931,803	54.97	1,257,666	56.04	6.99	4,153	332	1,018	0.42	0.35
10. ไฟฟ้า-ประปา	3,321	5.94	4,007	4.27	4.13	38,511	2.27	51,937	2.31	6.97	1,075	82	- 472	2.62	1.85
11. คมนาคม สื่อสาร	1,526	2.73	2,339	2.49	10.66	165,006	9.73	248,547	11.08	10.13	494	278	40	0.28	0.23
12. ค้าปลีก-ค้าส่ง	3,101	5.55	4,094	4.37	6.40	288,261	17.00	378,074	16.85	6.23	1,004	- 38	27	0.33	0.26
13. การธนาคาร	1,655	2.96	2,417	2.58	9.21	166,390	9.82	145,924	6.50	- 2.46	536	- 739	966	0.30	0.40
14. ที่อยู่อาศัย	723	1.29	1,090	1.16	10.15	25,151	1.48	44,064	1.96	15.04	234	310	- 177	0.87	0.59
15. การบริหาร-ปกครอง	448	0.80	897	0.96	20.04	33,738	1.99	62,931	2.80	17.31	145	243	61	0.40	0.34
16. การบริการ	2,051	3.67	3,484	3.72	13.97	214,746	12.67	326,189	14.54	10.38	664	400	369	0.29	0.26
ยอดรวม	55,887	100.00	93,773	100.00	13.56	1,695,195	100.00	2,244,116	100.00	6.48	36,194	7,599	31,979	1.00	1.00

ที่มา : สำนักงานคณะกรรมการพัฒนาเศรษฐกิจและสังคมแห่งชาติ. กองบัญชีประชาชาติ. สถิติผลิตภัณฑ์ภาคและจังหวัดปี 2541

ตาราง 3-2 มูลค่าผลิตภัณฑ์มวลรวมและการวิเคราะห์ SHIFT-SHARE ANALYSIS จังหวัดนครปฐม เปรียบเทียบกับภาคกรุงเทพมหานครและปริมณฑล ระหว่าง พ.ศ.2536 และ 2541

หน่วย : ล้านบาท

สาขาการผลิต	GPP จังหวัดนครปฐม				อัตราเพิ่ม ต่อปี	GRP ภาคกรุงเทพมหานครและปริมณฑล				อัตราเพิ่ม ต่อปี	2536-2541			Location Quotient	
	2536	ร้อยละ	2541	ร้อยละ		2536	ร้อยละ	2541	ร้อยละ		share	P-shift	D-shift	2536	2541
ภาคเกษตรกรรม (รวม)	4,448	11.18	6,983	10.63	11.40	36,590	2.16	60,131	2.68	12.87	1,440	1,421	- 327	5.18	3.97
1. กสิกรรม	2,279	5.73	4,176	6.36	16.65	6,780	0.40	11,125	0.50	12.82	738	723	436	14.33	12.82
2. ปศุสัตว์	1,267	3.19	1,728	2.63	7.28	2,454	0.14	2,315	0.10	- 1.13	410	- 482	533	22.01	25.49
3. ประมง	301	0.76	263	0.40	- 2.52	8,495	0.50	20,308	0.90	27.81	97	321	- 457	1.51	0.44
4. ป่าไม้	-	-	-	-	-	-	-	-	-	-	-	-	-	-	-
5. บริการการเกษตร	94	0.24	106	0.16	2.55	241	0.01	278	0.01	3.07	30	- 16	- 2	16.62	13.02
6. แปรรูปเกษตรอย่างง่าย	507	1.27	710	1.08	8.01	18,620	1.10	26,105	1.16	8.04	164	40	- 1	1.16	0.93
ภาคอุตสาหกรรม (รวม)	17,754	44.64	32,581	49.59	16.70	726,802	42.87	926,319	41.28	5.49	5,749	- 875	9,953	1.04	1.20
7. เหมืองแร่	151	0.38	136	0.21	- 1.99	537	0.03	141	0.01	- 14.75	49	- 160	96	11.99	32.94
8. อุตสาหกรรม	16,387	41.20	31,256	47.57	18.15	605,811	35.74	835,677	37.24	7.59	5,306	912	8,651	1.15	1.28
9. การก่อสร้าง	1,216	3.06	1,189	1.81	- 0.44	120,454	7.11	90,501	4.03	- 4.97	394	- 696	275	0.43	0.45
ภาคบริการ (รวม)	17,570	44.18	26,140	39.78	9.76	931,803	54.97	1,257,666	56.04	6.99	5,689	455	2,426	0.80	0.71
10. ไฟฟ้า-ประปา	1,686	4.24	2,284	3.48	7.09	38,511	2.27	51,937	2.31	6.97	546	42	10	1.87	1.50
11.คมนาคม สื่อสาร	1,949	4.90	2,685	4.09	7.55	165,006	9.73	248,547	11.08	10.13	631	356	- 251	0.50	0.37
12.ค้าปลีก-ค้าส่ง	4,852	12.20	6,569	10.00	7.08	288,261	17.00	378,074	16.85	6.23	1,571	- 59	205	0.72	0.59
13. การธนาคาร	2,338	5.88	3,904	5.94	13.40	166,390	9.82	145,924	6.50	- 2.46	757	- 1,045	1,854	0.60	0.91
14. ที่อยู่อาศัย	1,073	2.70	1,522	2.32	8.37	25,151	1.48	44,064	1.96	15.04	347	459	- 358	1.82	1.18
15. การบริหาร-ปกครอง	1,377	3.46	2,259	3.44	12.81	33,738	1.99	62,931	2.80	17.31	446	746	- 309	1.74	1.23
16. การบริการ	4,295	10.80	6,917	10.53	12.21	214,746	12.67	326,189	14.54	10.38	1,391	838	393	0.85	0.72
ยอดรวม	39,772	100.00	65,704	100.00	13.04	1,695,195	100.00	2,244,116	100.00	6.48	25,757	2,978	23,129	1.00	1.00

ที่มา : สำนักงานคณะกรรมการพัฒนาเศรษฐกิจและสังคมแห่งชาติ. กองบัญชีประชาชาติ. สถิติผลิตภัณฑ์ภาคและจังหวัดปี 2541

ในปี พ.ศ. 2541 มูลค่าผลิตภัณฑ์มวลรวมของภาคกรุงเทพมหานครและปริมณฑล (GRP) มีจำนวน 2,244,116 ล้านบาท โดยมูลค่าสูงสุด 3 อันดับแรกยังคงอยู่ในสาขาอุตสาหกรรม สาขาการค้าปลีก-ค้าส่ง และ สาขาบริการ โดยมีมูลค่าเพิ่มขึ้นเป็น 835,677 , 378,074 และ 326,189 ล้านบาท คิดเป็นร้อยละ 37.24, 16.85 และ 14.54 ของผลิตภัณฑ์มวลรวมในภาค ตามลำดับ จะเห็นได้ว่า มีสัดส่วนของมูลค่าผลิตภัณฑ์มวลรวมเพิ่มขึ้นเล็กน้อยจากปี พ.ศ.2536 ในสาขาอุตสาหกรรม และ สาขาบริการ โดยมีสัดส่วนลดลงในสาขาการค้าปลีก-ค้าส่ง

จังหวัดสมุทรสาคร มีมูลค่าผลิตภัณฑ์มวลรวมในปี พ.ศ.2541 เท่ากับ 93,773 ล้านบาท คิดเป็นร้อยละ 4.17 ของมูลค่าผลิตภัณฑ์มวลรวมในภาค โดยมูลค่าสูงสุด 3 อันดับแรกอยู่ในสาขาอุตสาหกรรม สาขาแปรรูปเกษตรอย่างง่าย และ สาขาประมง มีมูลค่า 58,586 , 9,057 และ 6,223 ล้านบาท คิดเป็นร้อยละ 62.48, 9.66 และ 6.64 ของผลิตภัณฑ์มวลรวมในจังหวัด ตามลำดับ จะเห็นได้ว่า มีสัดส่วนของมูลค่าผลิตภัณฑ์มวลรวมเพิ่มขึ้นจากปี พ.ศ.2536 ในสาขาอุตสาหกรรม และ สาขาแปรรูปเกษตรอย่างง่าย โดยมีสัดส่วนลดลงในสาขาการไฟฟ้า-ประปา จนไม่ติดอันดับสูงสุด 3 อันดับแรก โดยมีมูลค่าและสัดส่วนของผลิตภัณฑ์มวลรวมเพิ่มขึ้นในสาขาประมง

ส่วนจังหวัดนครปฐม มีมูลค่าผลิตภัณฑ์มวลรวมเป็น 65,704 ล้านบาท คิดเป็นร้อยละ 2.92 ของมูลค่าผลิตภัณฑ์มวลรวมในภาค โดยมูลค่าสูงสุด 3 อันดับแรกยังคงอยู่ในสาขาอุตสาหกรรม สาขาการค้าปลีก-ค้าส่ง และ สาขาบริการ มีมูลค่าเพิ่มขึ้นเป็น 31,256 , 6,917 และ 6,569 ล้านบาท คิดเป็นร้อยละ 47.35, 10.53 และ 10.00 ของผลิตภัณฑ์มวลรวมในจังหวัด ตามลำดับ จะเห็นได้ว่า มีสัดส่วนของผลิตภัณฑ์มวลรวมเพิ่มขึ้นเล็กน้อยในสาขาอุตสาหกรรม ส่วนสาขาการค้าปลีก-ค้าส่ง และ สาขาบริการนั้น มีสัดส่วนดังกล่าวลดลง

3.2.2 โครงสร้างสาขาการผลิต

เปรียบเทียบโครงสร้างการผลิตของจังหวัดที่ศึกษากับภาคกรุงเทพมหานครและปริมณฑล พ.ศ. 2536 และ 2541 พบว่า โครงสร้างการผลิตของจังหวัดสมุทรสาครและจังหวัดนครปฐม มีความแตกต่างกับภาคกรุงเทพมหานครและปริมณฑล คือ สัดส่วนการผลิตของภาคกรุงเทพมหานครและปริมณฑล จะสูงสุดในภาคการค้าและบริการหรือภาคตติยภูมิ รองลงมาคือ ภาคอุตสาหกรรมหรือภาคทุติยภูมิ และต่ำสุดคือ ภาคเกษตรกรรมหรือภาคปฐมภูมิ โดยมีสัดส่วนการผลิตในสามภาคเศรษฐกิจหลักเป็น 2:43:55 ในปี พ.ศ.2536 และเปลี่ยนเป็น 3:41:56 ในปี พ.ศ.2541 เห็นได้ว่า ภาคบริการมีความสำคัญสูงมากและมีสัดส่วนที่ใกล้เคียงกับภาคอุตสาหกรรม

สาหกรรม ขณะที่ภาคเกษตรกรรมแทบจะไม่มีบทบาทในโครงสร้างการผลิตของภาคนี้เลย สำหรับ จังหวัดสมุทรสาครและนครปฐม มีโครงสร้างสาขาการผลิตที่คล้ายคลึงกัน คือ มีสัดส่วนการผลิต สูงสุดในภาคอุตสาหกรรม รองลงมา คือ ภาคการค้าและบริการ และ ต่ำสุด คือ ภาคเกษตรกรรม

อย่างไรก็ดี มีลักษณะของโครงสร้างสาขาการผลิตที่แตกต่างกันในสองจังหวัด คือ ในปี พ.ศ.2536 จังหวัดสมุทรสาคร มีสัดส่วนการผลิตในสามภาคเศรษฐกิจหลักเป็น 19:58:23 ในขณะที่ จังหวัดนครปฐมมีสัดส่วนเป็น 11:45:44 และ ในปี พ.ศ.2541 สัดส่วนดังกล่าวเปลี่ยนแปลงเป็น 17:63:20 ในจังหวัดสมุทรสาคร และ 11:49:40 ในจังหวัดนครปฐม จะเห็นได้ว่า จังหวัดสมุทรสาคร มีสัดส่วนการผลิตที่สูงมากในภาคอุตสาหกรรม คือ ประมาณร้อยละ 60 ขณะที่ สองภาคการผลิตที่เหลือ มีสัดส่วนเท่าๆ กัน คือ ประมาณร้อยละ 20 ซึ่งเป็นลักษณะของโครงสร้างสาขาการผลิตที่แตกต่างกับจังหวัดนครปฐม ที่มีความสำคัญในภาคอุตสาหกรรมและภาคบริการเท่าๆ กัน คือ มีสัดส่วนประมาณร้อยละ 45 และ มีความสำคัญในภาคเกษตรกรรมน้อยมาก คือ มีสัดส่วนประมาณร้อยละ 10 เท่านั้น

3.2.3 อัตราการเติบโตทางเศรษฐกิจ

ระหว่าง พ.ศ. 2536 และ พ.ศ. 2541 พบว่า อัตราการเติบโตทางเศรษฐกิจของ ภาคกรุงเทพมหานครและปริมณฑล มีอัตราการเติบโตทางเศรษฐกิจเฉลี่ยร้อยละ 6.48 ต่อปี ภาคการผลิตที่มีอัตราเพิ่มสูงสุดคือ ภาคเกษตรกรรมมีอัตราเพิ่มร้อยละ 12.87 โดยมีอัตราเพิ่มสูงสุดในสาขาประมง คิดเป็นร้อยละ 27.81 ภาคการผลิตที่มีอัตราเพิ่มรองลงมา คือ ภาคการค้าและบริการ มีอัตราเพิ่มร้อยละ 6.99 และ ภาคอุตสาหกรรมมีอัตราเพิ่มร้อยละ 5.49

จังหวัดสมุทรสาคร มีอัตราการเติบโตทางเศรษฐกิจเฉลี่ยร้อยละ 13.56 ต่อปี ภาคการผลิตที่มีอัตราเพิ่มสูงสุด คือ ภาคอุตสาหกรรมมีอัตราเพิ่มร้อยละ 16.46 โดยมีอัตราเพิ่มสูงสุดในสาขาอุตสาหกรรม คิดเป็นร้อยละ 17.53 ส่วนภาคการผลิตที่มีอัตราเพิ่มรองลงมา คือ ภาคเกษตรกรรมมีอัตราเพิ่มร้อยละ 10.60 และ ภาคการค้าและบริการมีอัตราเพิ่มร้อยละ 8.58

จังหวัดนครปฐม มีอัตราการเติบโตทางเศรษฐกิจเฉลี่ยร้อยละ 13.04 ต่อปี ภาคการผลิตที่มีอัตราเพิ่มสูงสุด คือ ภาคอุตสาหกรรม มีอัตราเพิ่มร้อยละ 16.70 โดยมีอัตราเพิ่มสูงสุดในสาขาอุตสาหกรรม คิดเป็นร้อยละ 18.15 ส่วนภาคการผลิตที่มีอัตราเพิ่มรองลงมา คือ ภาคเกษตรกรรม มีอัตราเพิ่มร้อยละ 11.40 และ ภาคการค้าและบริการ มีอัตราเพิ่มร้อยละ 9.76

3.2.4 รายได้ต่อหัวประชากร

ในปี พ.ศ. 2536 ภาคกรุงเทพมหานครและปริมณฑล มีรายได้ต่อหัวประชากรเท่ากับ 173,991 บาทต่อปี จังหวัดสมุทรสาคร มีรายได้ต่อหัวประชากรเท่ากับ 151,870 บาทต่อปี และจังหวัดนครปฐมมีรายได้ต่อหัวประชากรเท่ากับ 55,008 บาทต่อปี ส่วนในปี พ.ศ. 2541 ภาคกรุงเทพมหานครและปริมณฑลมีรายได้ต่อหัวประชากรเพิ่มขึ้นเป็น 206,201 บาทต่อปี จังหวัดสมุทรสาครมีรายได้ต่อหัวประชากรเพิ่มขึ้นเป็น 222,739 บาทต่อปี และจังหวัดนครปฐมมีรายได้ต่อหัวประชากรเพิ่มขึ้นเป็น 79,545 บาทต่อปี จะเห็นได้ว่า จังหวัดสมุทรสาครเป็นจังหวัดที่มีรายได้ต่อหัวประชากรสูงจังหวัดหนึ่ง เพราะเมื่อเทียบกับภาคแล้วมีมูลค่าที่ใกล้เคียงกันในปี พ.ศ.2536 และสูงกว่าภาคในปี พ.ศ.2541

3.2.5 การวิเคราะห์ Shift-Share

Share คือ จำนวนหรือมูลค่าเพิ่มที่เพิ่มขึ้นในภาค ถ้าการผลิตของภาคหรือจังหวัดเพิ่มขึ้นในอัตราเดียวกับของประเทศหรือภาค ผลการวิเคราะห์ค่า share ระหว่าง พ.ศ.2536-2541 พบว่า จังหวัดสมุทรสาคร มีค่า share เท่ากับ 36,194 ล้านบาท โดยในภาคอุตสาหกรรม มีค่าสูงสุดเท่ากับ 10,556 ล้านบาท รองลงมา คือ ภาคการค้าและบริการ มีค่าเท่ากับ 4,153 ล้านบาท และ ภาคเกษตรกรรม มีค่าเท่ากับ 3,378 ล้านบาท ส่วนจังหวัดนครปฐม มีค่า share เท่ากับ 25,757 ล้านบาท โดยในภาคอุตสาหกรรม มีค่า share สูงสุดเท่ากับ 5,749 ล้านบาท รองลงมา คือ ภาคการค้าและบริการ มีค่าเท่ากับ 5,689 ล้านบาท และภาคเกษตรกรรม มีค่าเท่ากับ 1,440 ล้านบาท

Proportionality Shift (P-shift) คือ จำนวนการผลิตในภาคหรือจังหวัด ที่แตกต่างจากการเพิ่มของการผลิตในประเทศหรือภาค เนื่องจากการกระจุกตัวของสาขาการผลิตซึ่งมีการขยายตัวเร็วหรือช้า โดย ค่า P-shift เป็นค่าบวก หมายถึง มีสาขาการผลิตที่เติบโตเร็ว กระจุกตัวอยู่ในภาคหรือจังหวัด ส่วนค่า P-shift ที่เป็นค่าลบ หมายถึง มีสาขาการผลิตที่เติบโตช้า กระจุกตัวอยู่ในภาคหรือจังหวัด

ระหว่าง พ.ศ.2536-2541 พบว่า จังหวัดสมุทรสาคร มีสาขาการผลิตที่เติบโตเร็ว และกระจุกตัวอยู่ในจังหวัดสูงสุด คือ สาขาประมง มีมูลค่า 3,476 ล้านบาท รองลงมา คือ สาขาอุตสาหกรรม มีมูลค่า 1,736 ล้านบาท และ สาขาแปรรูปผลผลิตทางการเกษตรอย่างง่าย มีมูลค่า 500 ล้านบาท ส่วนสาขาการผลิตที่เติบโตช้าและกระจุกตัวอยู่ในจังหวัดต่ำสุด คือ สาขาการธนาคาร มีมูลค่า -739 ล้านบาท รองลงมา คือ สาขาการก่อสร้าง มีมูลค่า -674 ล้านบาท และ

สาขาเหมืองแร่ มีมูลค่า -252 ล้านบาท สำหรับจังหวัดนครปฐม มีสาขาการผลิตที่เติบโตเร็ว และกระจุกตัวอยู่ในจังหวัดสูงสุด คือ สาขาอุตสาหกรรม มีมูลค่า 912 ล้านบาท รองลงมา คือ สาขาบริการ มีมูลค่า 838 ล้านบาท และ สาขาบริหารการปกครอง มีมูลค่า 746 ล้านบาท ส่วนสาขาการผลิตที่เติบโตช้าและกระจุกตัวอยู่ในจังหวัดต่ำสุด คือ สาขาการธนาคาร มีมูลค่า -1,045 ล้านบาท รองลงมา คือ สาขาการก่อสร้าง มีมูลค่า -696 ล้านบาท และ สาขาปศุสัตว์ มีมูลค่า -482 ล้านบาท

Differential shift (D-shift) คือ ภาคหรือจังหวัดที่มีสาขาการผลิตที่เติบโตเร็วในภาคนั้น มากกว่าการเติบโตของภาคอื่นที่มีโครงสร้างแบบเดียวกัน และเป็นสาขาการผลิตที่ได้เปรียบหรือเสียเปรียบ โดยค่า D-shift ที่เป็นบวก หมายถึง ภาคหรือจังหวัดนั้นมีสาขาการผลิตที่ได้เปรียบ หรือเติบโตเร็วกว่าพื้นที่อื่น และ ค่า D-shift ที่เป็นลบ หมายถึง ภาคหรือจังหวัดนั้นมีสาขาการผลิตที่เสียเปรียบ หรือ เติบโตช้ากว่าพื้นที่อื่น

ระหว่างปี พ.ศ.2536-2541 พบว่า จังหวัดสมุทรสาคร มีสาขาการผลิตที่ได้เปรียบกว่าจังหวัดอื่นในภาค คือ สาขาอุตสาหกรรม มีมูลค่า 15,525 ล้านบาท รองลงมา คือ สาขาการธนาคาร มีมูลค่า 966 ล้านบาท และสาขาการบริการ มีมูลค่า 369 ล้านบาท และ สาขาการผลิตที่เสียเปรียบมากที่สุด เมื่อตั้งอยู่ที่จังหวัดสมุทรสาคร คือ สาขาประมง มีมูลค่า -1,566 ล้านบาท รองลงมา คือ สาขาการสื่อสาร มีมูลค่า -585 ล้านบาท และ สาขาไฟฟ้า-ประปา มีมูลค่า -472 ล้านบาท ส่วนจังหวัดนครปฐม มีสาขาการผลิตที่ได้เปรียบกว่าจังหวัดอื่นในภาค คือ สาขาอุตสาหกรรม มีมูลค่า 8,651 ล้านบาท รองลงมา คือ สาขาการธนาคาร มีมูลค่า 1,854 ล้านบาท และ สาขาปศุสัตว์ มีมูลค่า 535 ล้านบาท และ สาขาการผลิตที่เสียเปรียบมากที่สุด เมื่อตั้งอยู่ที่จังหวัดนครปฐม คือ สาขาประมง มีมูลค่า -457 ล้านบาท รองลงมา คือ สาขาที่อยู่อาศัย มีมูลค่า -358 ล้านบาท และ สาขาบริหารและการปกครอง มีมูลค่า -309 ล้านบาท

จากแผนภูมิ 3-1 และ 3-2 พบว่า ใน Quadrant ที่ 1 ซึ่งเป็นช่องที่สามารถบอกได้ว่าสาขาการผลิตใดที่มีความได้เปรียบเชิงที่ตั้งสูงสุดเมื่อตั้งอยู่ในจังหวัดที่ศึกษาเปรียบเทียบกับภาค ซึ่งในจังหวัดสมุทรสาคร ได้แก่ สาขาอุตสาหกรรม และ จังหวัดนครปฐม ได้แก่ สาขาอุตสาหกรรม และ ภาคบริการ (รวม)

3.2.6 ฐานเศรษฐกิจ

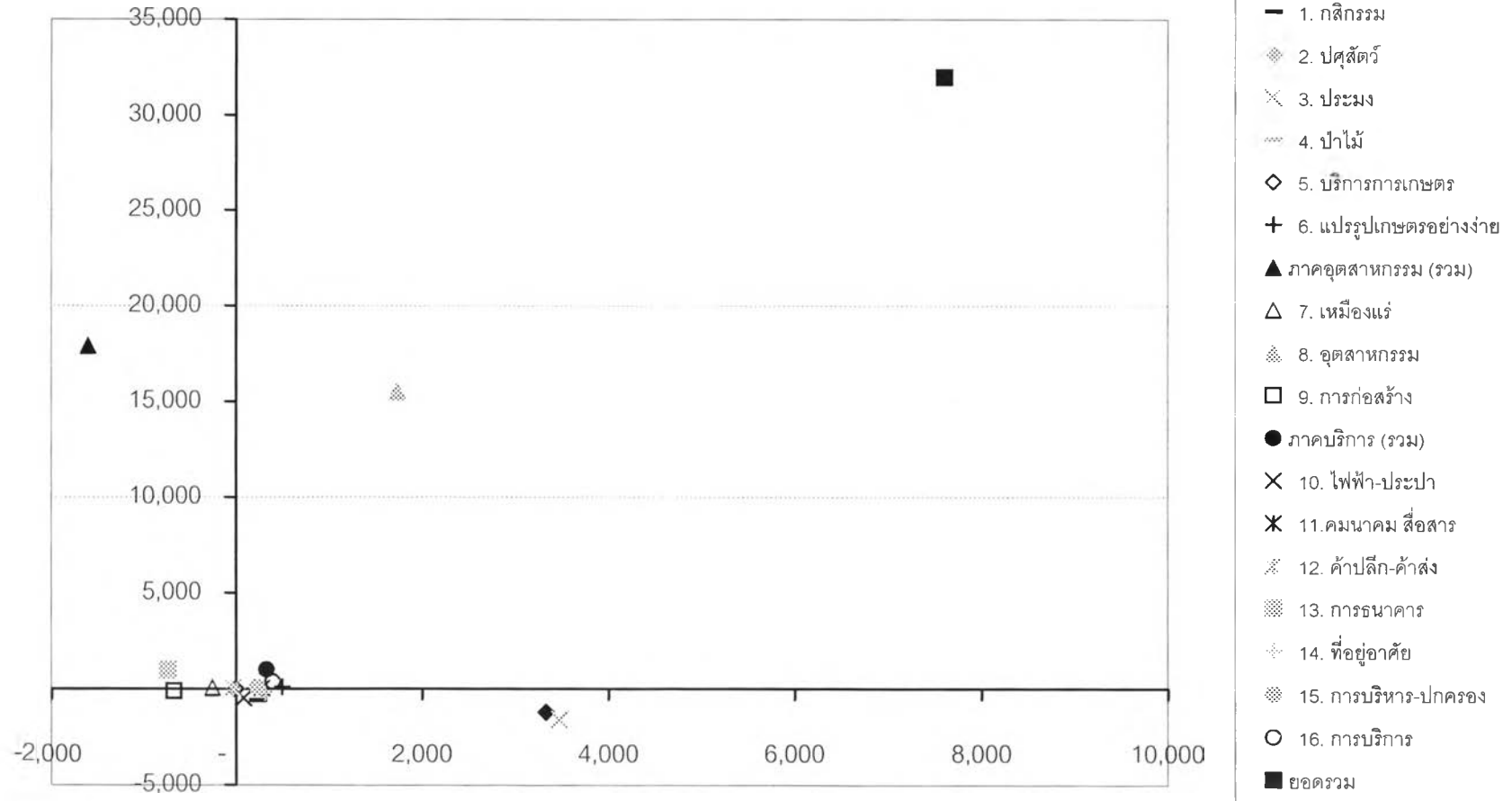
สาขาที่เป็นฐานเศรษฐกิจ (Basic Sector) คือ สาขาที่มีหน้าที่ในฐานะที่เป็นผู้ส่งสินค้าออกไปยังที่ต่างๆ อาจอยู่ในรูปของการไหลของสินค้าและบริการ ตลอดจนแรงงานออกไป

ยังนอกภาค หรือ อาจจะอยู่ในรูปของรายจ่ายที่คนนอกภาคให้ซื้อสินค้าและบริการที่มีอยู่ภายในภาคนั้น ดังนั้น การว่าจ้างแรงงานและรายได้ในสาขาที่เป็นฐานเศรษฐกิจจึงขึ้นอยู่กับอุปสงค์ภายนอกภาค ซึ่งก็คือความต้องการของคนนอกภาคที่มีต่อสินค้าและบริการภายในภาค สามารถพิจารณาสาขาการผลิตที่เป็นฐานเศรษฐกิจได้จากค่า Location Quotient (L.Q) เป็นค่าที่บอกให้รู้ว่าเมืองหรือจังหวัดที่กำลังศึกษาอยู่มีความชำนาญเป็นพิเศษเกินกว่าระดับภาคในสาขาการผลิตใด โดยค่า L.Q ในสาขาการผลิตนั้นจะมีค่ามากกว่า 1

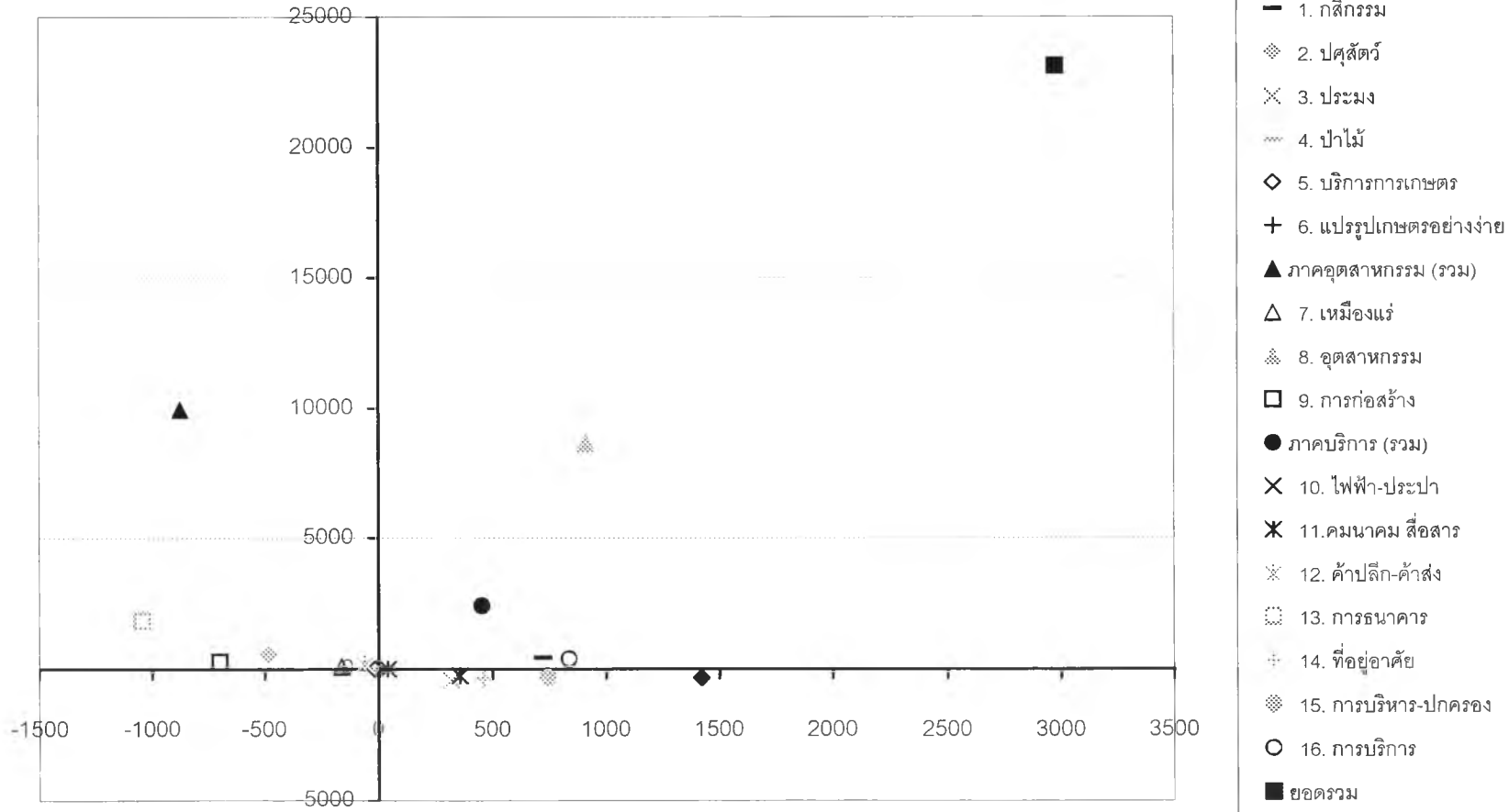
จากการวิเคราะห์ พบว่า จังหวัดสมุทรสาคร ในปี พ.ศ.2536 สาขาการผลิตที่เป็นฐานเศรษฐกิจ คือ มีค่า L.Q มากกว่า 1 ได้แก่ สาขาเหมืองแร่ มีค่า L.Q. สูงสุดเท่ากับ 13.39 รองลงมา คือ สาขาประมง สาขาแปรรูปเกษตรอย่างง่าย สาขากลีกรวม สาขาบริการไฟฟ้า-ประปา สาขาอุตสาหกรรม และ สาขาบริการการเกษตร มีค่า L.Q. เท่ากับ 11.63, 10.42, 3.29, 2.62, 1.56 และ 1.13 ตามลำดับ โดยรวมแล้ว ภาคเกษตรกรรม และ ภาคอุตสาหกรรมเป็นฐานเศรษฐกิจนำ โดยมีค่า L.Q. เท่ากับ 8.65 และ 1.36 ในปี พ.ศ.2541 มีการเปลี่ยนแปลงที่สาขาบริการการเกษตรไม่ได้เป็นฐานเศรษฐกิจอีกต่อไป โดยสาขาการผลิตที่เป็นฐานเศรษฐกิจ คือ สาขาเหมืองแร่ มีค่า L.Q. สูงสุดเท่ากับ 23.42 รองลงมา คือ สาขาแปรรูปเกษตรอย่างง่าย สาขาประมง สาขาบริการไฟฟ้า-ประปา สาขาอุตสาหกรรม และ สาขากลีกรวม มีค่า L.Q. เท่ากับ 8.30, 7.33, 1.85, 1.68 และ 1.34 ตามลำดับ โดยรวมแล้ว ภาคเกษตรกรรม และ ภาคอุตสาหกรรมยังคงเป็นฐานเศรษฐกิจนำ โดยมีค่า L.Q. เท่ากับ 6.35 และ 1.54

ในปี พ.ศ.2536 จังหวัดนครปฐมมีสาขาการผลิตที่เป็นฐานเศรษฐกิจ คือ มีค่า L.Q มากกว่า 1 ได้แก่ สาขาปศุสัตว์ มีค่า L.Q. สูงสุดเท่ากับ 22.01 รองลงมา คือ สาขาบริการการเกษตร สาขากลีกรวม สาขาเหมืองแร่ สาขาบริการไฟฟ้า-ประปา สาขาที่อยู่อาศัย สาขาบริหาร-การปกครอง สาขาประมง สาขาแปรรูปเกษตรอย่างง่าย และ สาขาอุตสาหกรรม มีค่า L.Q. เท่ากับ 16.62, 14.33, 11.99, 1.87, 1.82, 1.74, 1.51, 1.16 และ 1.15 ตามลำดับ โดยรวมแล้ว ภาคเกษตรกรรม และ ภาคอุตสาหกรรมเป็นฐานเศรษฐกิจนำ โดยมีค่า L.Q. เท่ากับ 5.18 และ 1.04 ในปี พ.ศ.2541 มีการเปลี่ยนแปลงที่สาขาแปรรูปเกษตรอย่างง่าย และ สาขาประมงไม่ได้เป็นฐานเศรษฐกิจอีกต่อไป โดยสาขาการผลิตที่เป็นฐานเศรษฐกิจ คือ สาขาเหมืองแร่ มีค่า L.Q. สูงสุดเท่ากับ 32.94 รองลงมา คือ สาขาปศุสัตว์ สาขาบริการการเกษตร สาขากลีกรวม สาขาบริการไฟฟ้า-ประปา สาขาอุตสาหกรรม สาขาที่อยู่อาศัย และ สาขาบริหาร-การปกครอง มีค่า L.Q. เท่ากับ 25.49, 13.02, 12.82, 1.50, 1.28, 1.23 และ 1.18 ตามลำดับ โดยรวมแล้ว ภาคเกษตรกรรม และ ภาคอุตสาหกรรมยังคงเป็นฐานเศรษฐกิจนำ โดยมีค่า L.Q. เท่ากับ 3.97 และ 1.20

แผนภูมิ 3-1 การวิเคราะห์ P-Shift และ D-Shift จังหวัดสมุทรสาครเปรียบเทียบกับภาคกรุงเทพมหานคร และปริมาณพล ระหว่าง พ.ศ.2536 และ 2541



แผนภูมิ 3-2 การวิเคราะห์ P-Shift และ D-Shift จังหวัดนครปฐมเปรียบเทียบกับภาคกรุงเทพมหานคร และปริมาณพล ระหว่าง พ.ศ.2536 และ 2541



3.3 สภาพการพัฒนาและการประกอบการอุตสาหกรรม

3.3.1 จำนวนโรงงาน เงินทุนจดทะเบียน และคนงานจำแนกรายอำเภอ

จากตาราง 3.3 พบว่า ในปี พ.ศ.2542 จังหวัดสมุทรสาครและจังหวัดนครปฐม มีโรงงานอุตสาหกรรมรวมทั้งสิ้น 4,909 โรง ตั้งอยู่ในจังหวัดสมุทรสาคร 3,125 โรง และจังหวัดนครปฐม 1,784 โรง คิดเป็นร้อยละ 63.66 และ 36.34 ของจำนวนโรงงานอุตสาหกรรมในสองจังหวัด ตามลำดับ อำเภอที่มีโรงงานอุตสาหกรรมมากที่สุด 3 อันดับแรก ได้แก่ อำเภอเมืองสมุทรสาคร อำเภอกระทุ่มแบน จังหวัดสมุทรสาคร และ อำเภอสสามพราน จังหวัดนครปฐม มีจำนวนโรงงาน 1,569 , 1,473 และ 951 โรง คิดเป็นร้อยละ 31.96, 30.01 และ 19.37 ของจำนวนโรงงานอุตสาหกรรมในสองจังหวัด ตามลำดับ จะเห็นได้ว่า ในพื้นที่ 3 อำเภอนี้ มีโรงงานอุตสาหกรรมรวมกันเป็นจำนวนทั้งสิ้น 3,993 โรง หรือ คิดเป็นร้อยละ 81.34 ของจำนวนโรงงานอุตสาหกรรมในสองจังหวัด

โรงงานทั้งสิ้นมีจำนวนเงินทุนจดทะเบียนรวมกันประมาณ 132,861 ล้านบาท โดยลักษณะของจำนวนเงินทุนจดทะเบียนมีความสอดคล้องกับจำนวนโรงงาน คือ จังหวัดสมุทรสาครมีจำนวนเงินทุนจดทะเบียน 92,076 ล้านบาท คิดเป็นร้อยละ 69.30 ของจำนวนเงินทุนจดทะเบียนในสองจังหวัด โดยจังหวัดนครปฐมมีสัดส่วนที่เหลือเพียงร้อยละ 30.70 หรือประมาณ 40,784.22 ล้านบาท ทั้งสองจังหวัดนี้ มีจำนวนคนงานในสถานประกอบการอุตสาหกรรมรวม 293,982 คน โดยเป็นคนงานในจังหวัดสมุทรสาคร จำนวน 205,904 คน และ จังหวัดนครปฐม จำนวน 88,078 คน คิดเป็นร้อยละ 70.04 และ 29.96 ของจำนวนคนงานในสองจังหวัด พิจารณารายละเอียดของจำนวนโรงงาน เงินทุนจดทะเบียน คนงาน และที่ตั้งโรงงาน ได้จากตาราง 3-3

จะเห็นได้ว่าทั้งสองจังหวัดมีอัตราการเปลี่ยนแปลงโรงงานอุตสาหกรรมที่พิจารณาจากอัตราการเพิ่มเฉลี่ยต่อปีระหว่างปี พ.ศ.2537-2542 เท่ากับ 8.9 โดยมีอัตราการเพิ่มเฉลี่ยของจังหวัดสมุทรสาครเท่ากับ 8.6 และ จังหวัดนครปฐมเท่ากับ 9.4 ในขณะเดียวกัน จังหวัดสมุทรสาครกลับมีอัตราการเปลี่ยนแปลงจำนวนเงินทุนจดทะเบียน และ จำนวนคนงานสูงกว่าจังหวัดนครปฐม โดยในระหว่างปี พ.ศ.2537-2542 ทั้งสองจังหวัดมีอัตราการเพิ่มของเงินทุนจดทะเบียนของโรงงานอุตสาหกรรมเฉลี่ยต่อปีเท่ากับ 12.2 โดยมีอัตราการเพิ่มเฉลี่ยของจังหวัดสมุทรสาครเท่ากับ 13.1 และ จังหวัดนครปฐมเท่ากับ 10.3 และ ทั้งสองจังหวัดมีอัตราการเพิ่ม

ตาราง 3-3 จำนวนโรงงาน เงินทุนจดทะเบียน และคนงาน จำแนกรายอำเภอ พ.ศ.2542

รหัส	เขตการปกครอง	โรงงาน			เงินทุน (ล้านบาท)			คนงาน		
		จำนวน	ร้อยละ(1)	ร้อยละ(2)	จำนวน	ร้อยละ(1)	ร้อยละ(2)	จำนวน	ร้อยละ(1)	ร้อยละ(2)
	รวม 2 จังหวัด	4,909	100.00	100.00	132,860.65	100.00	100.00	293,982	100.00	100.00
1	จังหวัดสมุทรสาคร	3,125	100.00	63.66	92,076.43	100.00	69.30	205,904	100.00	70.04
1.1	อำเภอเมือง	1,569	50.21	31.96	54,694.93	59.40	41.17	105,774	51.37	35.98
1.2	อำเภอกระทุ่มแบน	1,473	47.14	30.01	36,737.71	39.90	27.65	98,883	48.02	33.64
1.3	อำเภอบ้านแพ้ว	83	2.66	1.69	643.79	0.70	0.48	1,247	0.61	0.42
2	จังหวัดนครปฐม	1,784	100.00	36.34	40,784.22	100.00	30.70	88,078	100.00	29.96
2.1	อำเภอเมือง	415	23.26	8.45	6,065.62	14.87	4.57	9,446	10.72	3.21
2.2	อำเภอกำแพงแสน	94	5.27	1.91	1,271.44	3.12	0.96	2,669	3.03	0.91
2.3	อำเภอดอนตูม	34	1.91	0.69	652.36	1.60	0.49	1,415	1.61	0.48
2.4	อำเภอนครชัยศรี	182	10.20	3.71	7,913.04	19.40	5.96	9,771	11.09	3.32
2.5	อำเภอบางเลน	87	4.88	1.77	3,307.57	8.11	2.49	4,044	4.59	1.38
2.6	อำเภอพุทธมณฑล	21	1.18	0.43	278.00	0.68	0.21	1,844	2.09	0.63
2.7	อำเภอสสามพราน	951	53.31	19.37	21,296.19	52.22	16.03	58,889	66.86	20.03

ที่มา : กรมโรงงานอุตสาหกรรม กระทรวงอุตสาหกรรม

หมายเหตุ ร้อยละ(1) คือ สัดส่วนของจำนวนโรงงาน เงินทุน และคนงานของพื้นที่ เปรียบเทียบกับผลรวมของจังหวัดนั้นๆ

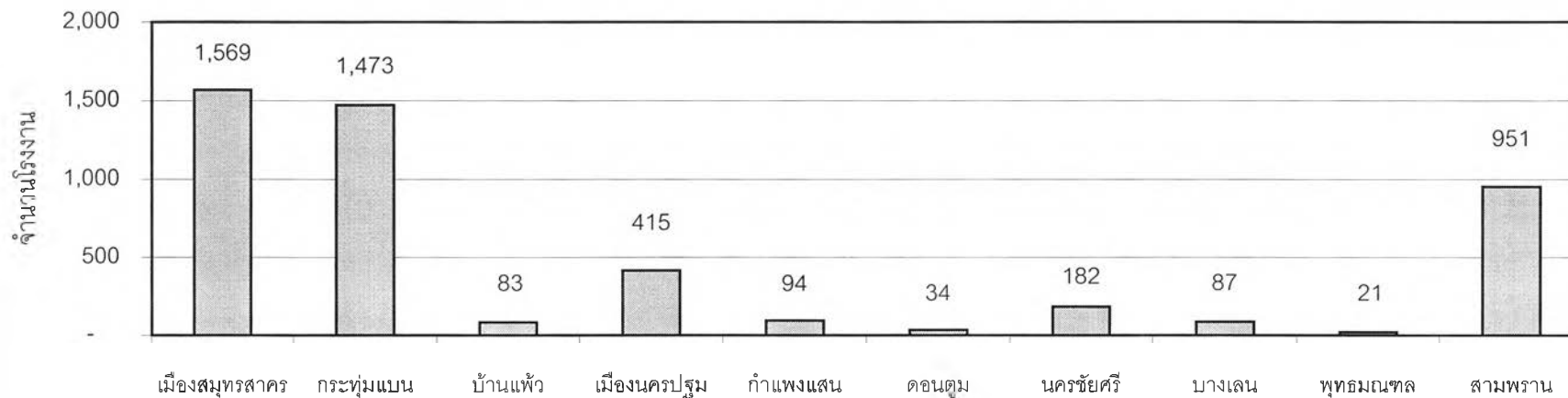
ร้อยละ(2) คือ สัดส่วนของจำนวนโรงงาน เงินทุน และคนงานของพื้นที่ต่างๆ เปรียบเทียบกับผลรวมของทั้งสองจังหวัด

ตาราง 3-3 จำนวนโรงงาน เงินทุนจดทะเบียน และคนงาน จำแนกรายอำเภอ พ.ศ.2537-2542 (ต่อ)

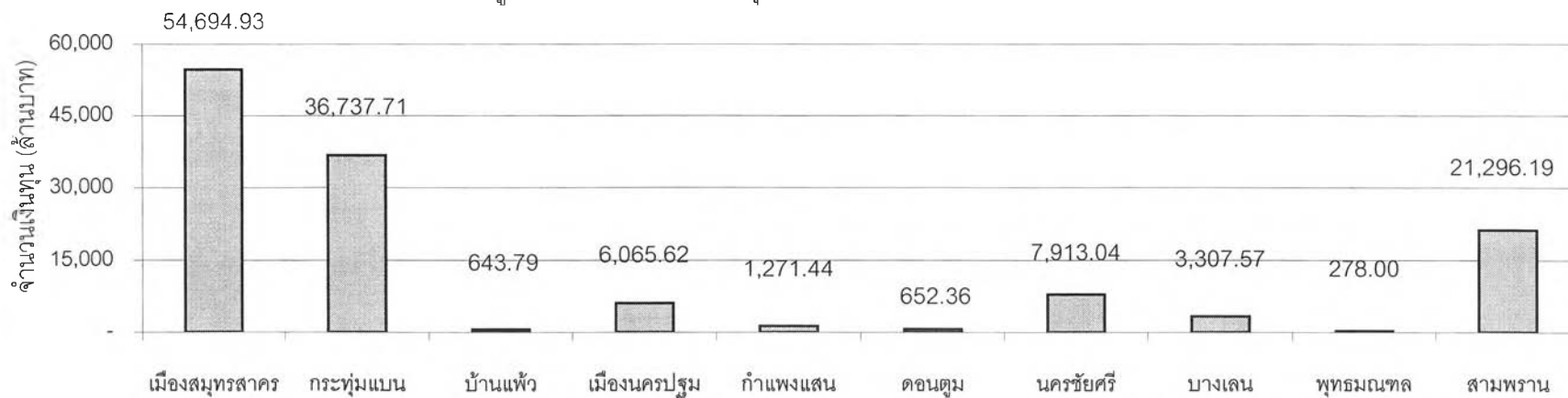
รหัส	เขตการปกครอง	โรงงาน			เงินทุน			คนงาน		
		ปี 2537	ปี 2542	อัตราเพิ่มเฉลี่ยต่อปี	ปี 2537	ปี 2542	อัตราเพิ่มเฉลี่ยต่อปี	ปี 2537	ปี 2542	อัตราเพิ่มเฉลี่ยต่อปี
	รวม 2 จังหวัด	3,395	4,909	8.9	82,586.75	132,860.65	12.2	199,053	293,982	9.5
1	จังหวัดสมุทรสาคร	2,183	3,125	8.6	55,649.48	92,076.43	13.1	128,564	205,904	12.0
1.1	อำเภอเมือง	1,049	1,569	9.9	36,146.21	54,694.93	10.3	80,527	105,774	6.3
1.2	อำเภอกะทู้มแบน	1,065	1,473	7.7	19,188.29	36,737.71	18.3	47,306	98,883	21.8
1.3	อำเภอบ้านแพ้ว	69	83	4.1	314.98	643.79	20.9	731	1,247	14.1
2	จังหวัดนครปฐม	1,212	1,784	9.4	26,937.27	40,784.22	10.3	70,489	88,078	5.0
2.1	อำเภอเมือง	293	415	8.3	2,065.01	6,065.62	38.7	5,928	9,446	11.9
2.2	อำเภอกำแพงแสน	49	94	18.4	244.73	1,271.44	83.9	1,180	2,669	25.2
2.3	อำเภอดอนตูม	19	34	15.8	459.99	652.36	8.4	1,021	1,415	7.7
2.4	อำเภอนครชัยศรี	128	182	8.4	7,344.64	7,913.04	1.5	8,370	9,771	3.3
2.5	อำเภอบางเลน	51	87	14.1	2,411.26	3,307.57	7.4	2,825	4,044	8.6
2.6	อำเภอพุทธมณฑล	15	21	8.0	154.30	278.00	16.0	1,615	1,844	2.8
2.7	อำเภอสสามพราน	657	951	8.9	14,257.34	21,296.19	9.9	49,550	58,889	3.8

ที่มา : กรมโรงงานอุตสาหกรรม กระทรวงอุตสาหกรรม

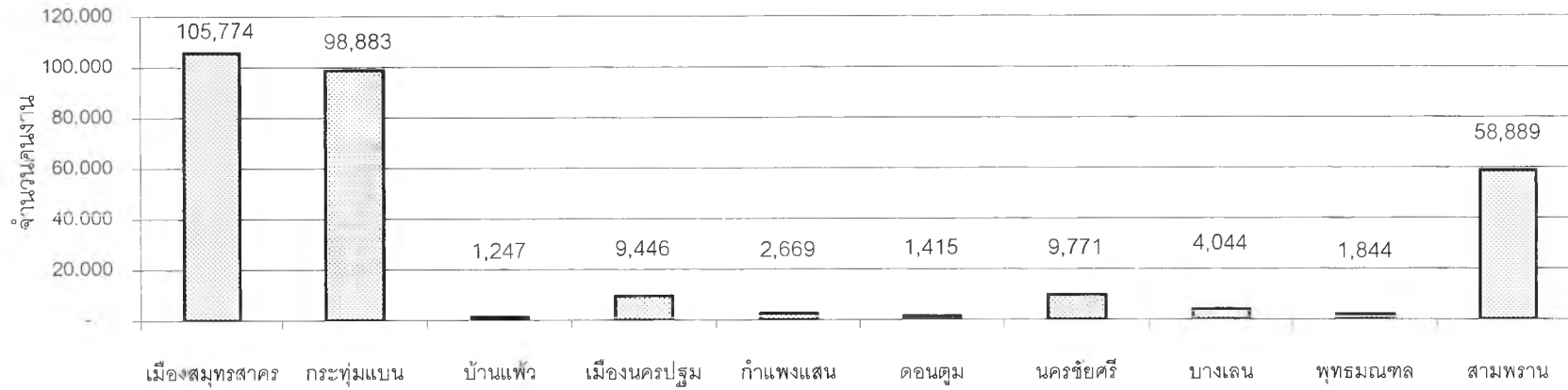
แผนภูมิ 3-3 จำนวนโรงงาน รายอำเภอ พ.ศ.2542



แผนภูมิ 3-4 จำนวนเงินทุนจดทะเบียน รายอำเภอ พ.ศ.2542



แผนภูมิ 3-5 จำนวนคนงาน ระดับอำเภอ พ.ศ.2542



ของจำนวนคนงานเฉลี่ยต่อปีเท่ากับ 9.5 โดยมีอัตราการเพิ่มเฉลี่ยของจังหวัดสมุทรสาครเท่ากับ 12.0 และ จังหวัดนครปฐมเท่ากับ 5.0

จังหวัดสมุทรสาคร มีจำนวนโรงงานอุตสาหกรรมทั้งสิ้น 3,125 โรง จำนวนเงินลงทุนจดทะเบียนประมาณ 92,076 ล้านบาท มีจำนวนคนงานรวม 205,904 คน อำเภอที่มีโรงงานอุตสาหกรรมมากที่สุด คือ อำเภอเมืองสมุทรสาคร มีจำนวนโรงงาน 1,569 โรง คิดเป็นร้อยละ 50.21 ของโรงงานอุตสาหกรรมในจังหวัดสมุทรสาคร รองลงมา คือ อำเภอกระทุ่มแบน และ อำเภอบ้านแพ้ว โดยมีจำนวนโรงงาน 1,473 และ 83 โรง คิดเป็นร้อยละ 47.14 และ 2.66 ตามลำดับ

ในจังหวัดสมุทรสาคร จำนวนเงินลงทุนจดทะเบียน และคนงาน มีความสอดคล้องกับจำนวนโรงงาน คือ อำเภอเมืองสมุทรสาคร เป็นอำเภอที่มีปริมาณเงินลงทุนจดทะเบียน และจำนวนคนงานมากที่สุด คือ 54,695 ล้านบาท และคนงาน 105,774 คน คิดเป็นร้อยละ 50.21 และ 59.40 ของจำนวนเงินลงทุนจดทะเบียนและคนงานในจังหวัดสมุทรสาคร รองลงมา คือ อำเภอกระทุ่มแบน ที่มีสัดส่วนของจำนวนเงินลงทุนจดทะเบียนและจำนวนคนงาน ใกล้เคียงกับอำเภอเมืองสมุทรสาคร คือ มีจำนวนเงินลงทุนจดทะเบียน 36,738 ล้านบาท และจำนวนคนงาน 98,883 คน คิดเป็นร้อยละ 39.90 และ 48.02 ของจำนวนเงินลงทุนจดทะเบียนและคนงานในจังหวัดสมุทรสาคร สำหรับอำเภอบ้านแพ้ว มีจำนวนเงินลงทุนจดทะเบียน 644 ล้านบาท และมีจำนวนคนงาน 1,247 คน คิดเป็นร้อยละ 0.70 และ 0.16 ของจำนวนเงินลงทุนจดทะเบียนและคนงานในจังหวัดสมุทรสาคร จะเห็นได้ว่า อุตสาหกรรมในอำเภอบ้านแพ้วมีความสำคัญน้อยมาก เมื่อเทียบสัดส่วนกับอำเภอเมืองสมุทรสาคร และอำเภอกระทุ่มแบน

เมื่อพิจารณาอัตราการเปลี่ยนแปลงในช่วง 5 ปี คือ ระหว่างปี พ.ศ.2537-2542 จากอัตราการเพิ่มเฉลี่ยต่อปีเป็นรายอำเภอของจังหวัดสมุทรสาคร พบว่า อำเภอที่มีอัตราการเพิ่มจำนวนโรงงานอุตสาหกรรมสูงสุด ได้แก่ อำเภอเมืองสมุทรสาคร อำเภอกระทุ่มแบน และอำเภอบ้านแพ้ว โดยมีอัตราการเพิ่มโรงงานอุตสาหกรรมเฉลี่ยต่อปีเท่ากับ 9.9 , 7.7 และ 4.1 ตามลำดับ เห็นได้ว่า ผู้ประกอบการในระยะหลังยังคงเลือกอำเภอเมืองและอำเภอกระทุ่มแบน ซึ่งเป็นที่ตั้งของโรงงานอุตสาหกรรมจำนวนมากเป็นที่ตั้งของโรงงานต่อไป อย่างไรก็ตาม จะเห็นอัตราการเพิ่มจำนวนเงินลงทุนที่มีลักษณะตรงข้าม คือ มีอัตราเพิ่มสูงที่อำเภอบ้านแพ้ว อำเภอกระทุ่มแบน และ อำเภอเมืองสมุทรสาคร คิดเป็น 20.9 , 18.3 และ 10.3 ตามลำดับ โดยมีลักษณะของการเพิ่มจำนวนคนงานที่อำเภอกระทุ่มแบนสูงสุด คือ มีอัตราการเพิ่มคนงานเฉลี่ยต่อ

ปี เท่ากับ 21.8 รองลงมา ได้แก่ อำเภอบ้านแพ้ว และ อำเภอเมืองสมุทรสาคร เท่ากับ 14.1 และ 6.3 ตามลำดับ

จังหวัดนครปฐม มีจำนวนโรงงานอุตสาหกรรมทั้งสิ้น 1,784 โรง จำนวนเงินทุนจดทะเบียนประมาณ 40,730 ล้านบาท มีจำนวนคนงานรวม 88,087 คน แบ่งเป็นคนงานเพศชาย 40,520 คน และ เพศหญิง 47,567 คน มีสัดส่วนคนงานเพศชายต่อเพศหญิงเป็น 46:54 อำเภอที่มีโรงงานอุตสาหกรรมมากที่สุด คือ อำเภอสามพราน มีจำนวนโรงงาน 951 โรง คิดเป็นร้อยละ 53.31 ของโรงงานอุตสาหกรรมในจังหวัดนครปฐม รองลงมา คือ อำเภอเมืองนครปฐม อำเภอนครชัยศรี อำเภอกำแพงแสน อำเภอบางเลน อำเภอดอนตูม และอำเภอพุทธมณฑล ตามลำดับ ในจำนวนนี้ อำเภอสามพราน อำเภอเมืองนครปฐม และอำเภอนครชัยศรี เป็นอำเภอที่มีจำนวนโรงงานอุตสาหกรรมเกิน 100 โรง คือ 951, 415 และ 182 โรง ตามลำดับ

สำหรับจำนวนเงินทุนจดทะเบียน และ คนงาน มีความแปรผันตรงกับจำนวนโรงงาน กล่าวคือ อำเภอสามพรานเป็นอำเภอที่มีปริมาณเงินทุนจดทะเบียนโรงงาน และจำนวนคนงานมากที่สุด คือ 21,296 ล้านบาท และคนงาน 58,889 คน คิดเป็นร้อยละ 52.29 และ 66.85 ตามลำดับ รองลงมา คือ อำเภอนครชัยศรี อำเภอเมืองนครปฐม อำเภอบางเลน เป็นต้น จะเห็นได้ว่า อำเภอสามพรานมีสัดส่วนของโรงงาน เงินทุนจดทะเบียน และคนงานมากกว่าร้อยละ 50 ของการประกอบการทั้งหมดในจังหวัดนครปฐม

พิจารณาอัตราการเปลี่ยนแปลงจำนวนโรงงาน เงินทุน และ คนงาน ระหว่างปี พ.ศ.2537-2542 ของจังหวัดนครปฐมได้ว่า อำเภอที่มีอัตราการเพิ่มจำนวนโรงงานอุตสาหกรรมสูงสุด ได้แก่ อำเภอกำแพงแสน โดยมีอัตราการเพิ่มโรงงานอุตสาหกรรมเฉลี่ยต่อปีเท่ากับ 18.4 ขณะเดียวกันก็มีอัตราการเพิ่มจำนวนเงินทุน และ คนงานสูงสุดเช่นเดียวกัน เท่ากับ 83.9 และ 25.2 ตามลำดับ จะเห็นได้ว่า อำเภอกำแพงแสนมีบทบาทในการเป็นแหล่งอุตสาหกรรมที่เพิ่มสูงขึ้นในระยะ 5 ปีที่ผ่านมา รองลงมา ได้แก่ อำเภอดอนตูม และ อำเภอบางเลน มีอัตราการเพิ่มจำนวนโรงงานเฉลี่ยต่อปี เท่ากับ 18.4 และ 14.1 โดยอำเภอที่มีอัตราการเพิ่มต่ำสุด ได้แก่ อำเภอพุทธมณฑล เท่ากับ 8.0 อย่างไรก็ตาม อำเภอพุทธมณฑลกลับมีอัตราการเพิ่มจำนวนเงินทุนเฉลี่ยในช่วง 5 ปีที่ผ่านมาสูงรองจากอำเภอกำแพงแสน และ อำเภอเมืองนครปฐมเป็นร้อยละ 83.9 , 38.7 และ 16.0 ตามลำดับ ในด้านอัตราการเพิ่มคนงานเฉลี่ยต่อปี พบว่า อำเภอบางเลน และ อำเภอดอนตูมมีอัตราการเพิ่มคนงานเฉลี่ยรองลงมาจากอำเภอกำแพงแสน คิดเป็นร้อยละ 8.6 และ 7.7 ต่อปี ตามลำดับ

ตาราง 3-4 จำนวนโรงงาน เงินทุนจดทะเบียน และคนงาน จำแนกรายตำบล พ.ศ.2537 และ 2542

เขตการปกครอง	พ.ศ.2537			โรงงาน พ.ศ.2542			เงินทุน (ล้านบาท) พ.ศ.2542			คนงาน พ.ศ.2542			การเปลี่ยนแปลง 37-42		
	โรงงาน	เงินทุน	คนงาน	จำนวน	ร้อยละ(1)	ร้อยละ(2)	จำนวน	ร้อยละ(1)	ร้อยละ(2)	จำนวน	ร้อยละ(1)	ร้อยละ(2)	โรงงาน	เงินทุน	คนงาน
รวม 2 อำเภอ	1,723	30,584.11	106,387	2,424	100.00	100.00	58,033.90	100.00	100.00	157,772	100.00	100.00	8.14	17.95	9.66
อ.กระทุ่มแบน	1,065	21,007.48	56,911	1,473	100.00	60.77	36,737.71	100.00	63.30	98,883	100.00	62.67	7.66	14.98	14.75
ต.คลองมะเดื่อ	85	2,865.54	8,623	112	7.60	4.62	4,481.61	12.20	7.72	10,034	10.15	0.64	6.35	11.28	3.27
ต.แคราย	30	3,326.69	1,190	130	8.83	5.36	7,505.01	20.43	12.93	4,723	4.78	2.99	66.67	25.12	59.38
ต.ดอนไถ่ดี	19	225.40	780	30	2.04	1.24	411.01	1.12	0.71	1,036	1.05	0.66	11.58	16.47	6.56
ต.ตลาดกระทุ่มแบน	39	133.29	1,005	42	2.85	1.73	149.79	0.41	0.26	1,053	1.06	0.67	1.54	2.48	0.96
ต.ท่าไม้	160	2,710.14	10,237	185	12.56	7.63	3,201.79	8.72	5.52	11,188	11.31	7.09	3.13	3.63	1.86
ต.ท่าเสา	17	230.52	760	33	2.24	1.36	756.62	2.06	1.30	1,422	1.44	0.90	18.82	45.64	17.42
ต.บางยาง	4	14.90	35	4	0.27	0.17	14.90	0.04	0.03	35	0.04	0.02	0.00	0.00	0.00
ต.สวนหลวง	141	2,115.69	7,805	186	12.63	7.67	2,729.10	7.43	4.70	9,105	9.21	5.77	6.38	5.80	3.33
ต.อ้อมน้อย	570	9,385.31	26,476	751	50.98	30.98	17,487.89	47.60	30.13	60,287	60.97	38.21	6.35	17.27	25.54
อ.สามพราน	658	9,576.63	49,476	951	100.00	39.23	21,296.19	100.00	36.70	58,889	100.00	37.33	8.91	24.48	3.81
ต.กระทุ่มล้ม	94	891.20	4,388	141	14.83	5.82	2,114.47	9.93	3.64	5,346	9.08	3.39	10.00	27.45	4.37
ต.คลองจินดา	1	15.50	3	3	0.32	0.12	39.94	0.19	0.07	26	0.04	0.02	40.00	31.54	153.33
ต.คลองใหม่	20	426.65	1,657	31	3.26	1.28	724.64	3.40	1.25	1,924	3.27	1.22	11.00	13.97	3.22
ต.ตลาดจินดา	4	162.94	106	8	0.84	0.33	232.33	1.09	0.40	259	0.44	0.16	20.00	8.52	28.87
ต.ทรงคนอง	2	28.13	23	8	0.84	0.33	85.71	0.40	0.15	417	0.71	0.26	60.00	40.94	342.61

ตาราง 3-4 จำนวนโรงงาน เงินทุนจดทะเบียน และคนงาน จำแนกรายตำบล พ.ศ.2537 และ 2542 (ต่อ)

เขตการปกครอง	พ.ศ.2537			โรงงาน พ.ศ.2542			เงินทุน (ล้านบาท) พ.ศ.2542			คนงาน พ.ศ.2542			การเปลี่ยนแปลง 37-42		
	โรงงาน	เงินทุน	คนงาน	จำนวน	ร้อยละ(1)	ร้อยละ(2)	จำนวน	ร้อยละ(1)	ร้อยละ(2)	จำนวน	ร้อยละ(1)	ร้อยละ(2)	โรงงาน	เงินทุน	คนงาน
ต.ท่าข้าม	41	690.75	3,818	53	5.57	2.19	775.06	3.64	1.34	4,060	6.89	2.57	5.85	2.44	1.27
ต.ท่าตลาด	35	791.54	1,446	41	4.31	1.69	955.08	4.48	1.65	1,566	2.66	0.99	3.43	4.13	1.66
ต.บางกระทีก	10	77.26	570	17	1.79	0.70	222.19	1.04	0.38	646	1.10	0.41	14.00	37.52	2.67
ต.บางช้าง	5	11.75	303	7	0.74	0.29	61.07	0.29	0.11	326	0.55	0.21	8.00	83.95	1.52
ต.บางเตย	8	480.94	289	11	1.16	0.45	2,055.32	9.65	3.54	710	1.21	0.45	7.50	65.47	29.13
ต.บ้านใหม่	25	621.63	2,125	26	2.73	1.07	1,475.26	6.93	2.54	2,569	4.36	1.63	0.80	27.46	4.18
ต.ยายชา	24	1,154.45	4,821	30	3.15	1.24	1,240.03	5.82	2.14	5,609	9.52	3.56	5.00	1.48	3.27
ต.ไร่ชิง	163	1,914.62	12,688	271	28.50	11.18	6,025.64	28.29	10.38	16,054	27.26	10.18	13.25	42.94	5.31
ต.สามพราน	15	41.40	430	23	2.42	0.95	340.56	1.60	0.59	611	1.04	0.39	10.67	144.52	8.42
ต.หอมเกร็ด	29	188.93	3,851	35	3.68	1.44	1,130.10	5.31	1.95	4,084	6.94	2.59	4.14	99.63	1.21
ต.อ้อมใหญ่	182	2,078.94	12,958	246	25.87	10.15	3,818.79	17.93	6.58	14,682	24.93	9.31	7.03	16.74	2.66

ที่มา : กรมโรงงานอุตสาหกรรม กระทรวงอุตสาหกรรม

หมายเหตุ ร้อยละ(1) คือ สัดส่วนเมื่อเปรียบเทียบกับภายในอำเภอ

ร้อยละ(2) คือ สัดส่วนเมื่อเปรียบเทียบกับผลรวมทั้งสองอำเภอ

เมื่อศึกษาในระดับอำเภอและตำบล พบว่า ในปี พ.ศ.2542 อำเภอกระทุ่มแบน จังหวัดสมุทรสาคร และ อำเภอสามพราน จังหวัดนครปฐม มีโรงงานอุตสาหกรรมรวมทั้งสิ้น 2,424 โรง ตั้งอยู่ในอำเภอกระทุ่มแบนจำนวน 1,473 โรง และ อำเภอสามพรานจำนวน 951 โรง คิดเป็นร้อยละ 60.77 และ 39.23 ของจำนวนโรงงานอุตสาหกรรมทั้งสองอำเภอ ตำบลที่มีโรงงานอุตสาหกรรมมากที่สุด 3 อันดับแรก ได้แก่ ตำบลอ้อมน้อย ตำบลไร่ขิง และ ตำบลอ้อมใหญ่ มีจำนวนโรงงาน 751 , 271 และ 246 โรง คิดเป็นร้อยละ 30.98, 11.18 และ 10.15 ของจำนวนโรงงานอุตสาหกรรมทั้งสองอำเภอ เห็นได้ว่า พื้นที่ 3 ตำบลนี้ มีโรงงานอุตสาหกรรมรวมกันเป็นจำนวนทั้งสิ้น 1,268 โรง หรือ คิดเป็นร้อยละ 52.31 ของจำนวนโรงงานอุตสาหกรรมทั้งสองอำเภอ

โรงงานทั้งสิ้นมีจำนวนเงินทุนจดทะเบียนรวมกันประมาณ 58,034 ล้านบาท โดยมีเงินทุนจดทะเบียนในอำเภอกระทุ่มแบน และ อำเภอสามพราน จำนวน 36,738 และ 21,296 ล้านบาท คิดเป็นร้อยละ 63.30 และ 36.70 ของจำนวนเงินทุนจดทะเบียนทั้งสองอำเภอ ลักษณะของจำนวนเงินทุนจดทะเบียนในระดับตำบล มีความสอดคล้องกับจำนวนโรงงาน คือ ตำบลอ้อมน้อยมีจำนวนเงินทุนจดทะเบียนมากที่สุด คือ 17,488 ล้านบาท คิดเป็นร้อยละ 30.13 ของจำนวนเงินทุนจดทะเบียนทั้งสองอำเภอ โดยตำบลไร่ขิงและตำบลอ้อมใหญ่ มีสัดส่วนของเงินทุนจดทะเบียนคิดเป็นร้อยละ 10.38 และ 6.58 หรือ ประมาณ 6,026 และ 3,819 ล้านบาท ตามลำดับ

สำหรับจำนวนคนงานในสถานประกอบการอุตสาหกรรมทั้งสองอำเภอ รวมกันเป็น 157,772 คน โดยเป็นคนงานในอำเภอกระทุ่มแบน จำนวน 98,883 คน และ อำเภอสามพราน จำนวน 58,889 คน คิดเป็นร้อยละ 62.67 และ 37.33 ของจำนวนคนงานทั้งสองอำเภอ ตำบลอ้อมน้อย ตำบลไร่ขิง และตำบลอ้อมใหญ่ ยังเป็นตำบลที่มีสัดส่วนของจำนวนคนงานสูงสุดสามอันดับแรก คือ มีจำนวน 60,287 , 16,054 และ 14,682 คน ตามลำดับ คิดเป็นร้อยละ 38.21, 10.18 และ 9.31 ของจำนวนคนงานทั้งสองอำเภอ พิจารณารายละเอียดของจำนวนโรงงาน เงินทุนจดทะเบียน คนงาน และที่ตั้งโรงงาน ได้จากตาราง 3-4

3.3.2 ขนาดโรงงานอุตสาหกรรม

การจำแนกขนาดของโรงงานอุตสาหกรรมอาศัยเกณฑ์จำนวนคนงานของกรมโรงงานอุตสาหกรรม (ดูรายละเอียดการจำแนก จากหมายเหตุท้ายตาราง 3-5) สามารถสรุปลักษณะของขนาดโรงงานอุตสาหกรรมในพื้นที่ศึกษาได้ ดังนี้

ตาราง 3-5 จำนวนโรงงาน เงินทุนจดทะเบียน และคนงาน รายอำเภอ จำแนกตามขนาดโรงงานอุตสาหกรรม พ.ศ.2542

รหัส	เขตการปกครอง	โรงงาน					เงินทุน (ล้านบาท)					คนงาน (คน)				
		ครอบครัว	เล็ก	กลาง	ใหญ่	รวม	ครอบครัว	เล็ก	กลาง	ใหญ่	รวม	ครอบครัว	เล็ก	กลาง	ใหญ่	รวม
จำนวน	รวม 2 จังหวัด	1,592	2,164	1,068	85	4,909	6,529.87	37,627.08	69,533.72	19,169.96	132,860.63	9,791	53,589	145,556	85,046	293,982
ร้อยละ		32.43	44.08	21.76	1.73	100.00	4.91	28.32	52.34	14.43	100.00	3.33	18.23	49.51	28.93	100.00
1	สมุทรสาคร	956	1,396	709	64	3,125	3,954.48	25,506.58	48,964.36	13,651.01	92,076.43	5,882	34,895	97,036	68,091	205,904
		30.59	44.67	22.69	2.05	100.00	4.29	27.70	53.18	14.83	100.00	2.86	16.95	47.13	33.07	100.00
1.1	เมืองสมุทรสาคร	510	696	328	35	1,569	2,293.13	17,121.17	26,946.45	8,334.18	54,694.93	3,169	17,671	45,711	39,223	105,774
		32.50	44.36	20.91	2.23	100.00	4.19	31.30	49.27	15.24	100.00	3.00	16.71	43.22	37.08	100.00
1.2	กระทุ่มแบน	378	690	376	29	1,473	1,593.64	8,158.41	21,668.83	5,316.83	36,737.71	2,442	16,963	50,610	28,868	98,883
		25.66	46.84	25.53	1.97	100.00	4.34	22.21	58.98	14.47	100.00	2.47	17.15	51.18	29.19	100.00
1.3	บ้านแพ้ว	68	10	5	-	83	67.71	227.00	349.08	-	643.79	271	261	715	-	1,247
		81.93	12.05	6.02	-	100.00	10.52	35.26	54.22	-	100.00	21.73	20.93	57.34	-	100.00
2	นครปฐม	636	768	359	21	1,784	2,575.39	12,120.50	20,569.36	5,518.95	40,784.20	3,909	18,694	48,520	16,955	88,078
		35.65	43.05	20.12	1.18	100.00	6.31	29.72	50.43	13.53	100.00	4.44	21.22	55.09	19.25	100.00
2.1	เมืองนครปฐม	218	159	38	-	415	776.79	3,098.42	2,190.40	-	6,065.61	1,286	3,426	4,734	-	9,446
		52.53	38.31	9.16	0.00	100.00	12.81	51.08	36.11	0.00	100.00	13.61	36.27	50.12	-	100.00
2.2	กำแพงแสน	47	36	11	-	94	205.83	501.02	564.59	-	1,271.44	255	958	1,456	-	2,669
		50.00	38.30	11.70	0.00	100.00	16.19	39.41	44.41	0.00	100.00	9.55	35.89	54.55	0.00	100.00

ตาราง 3-5 จำนวนโรงงาน เงินทุนจดทะเบียน และคนงาน รายอำเภอ จำแนกตามขนาดโรงงานอุตสาหกรรม พ.ศ.2542 (ต่อ)

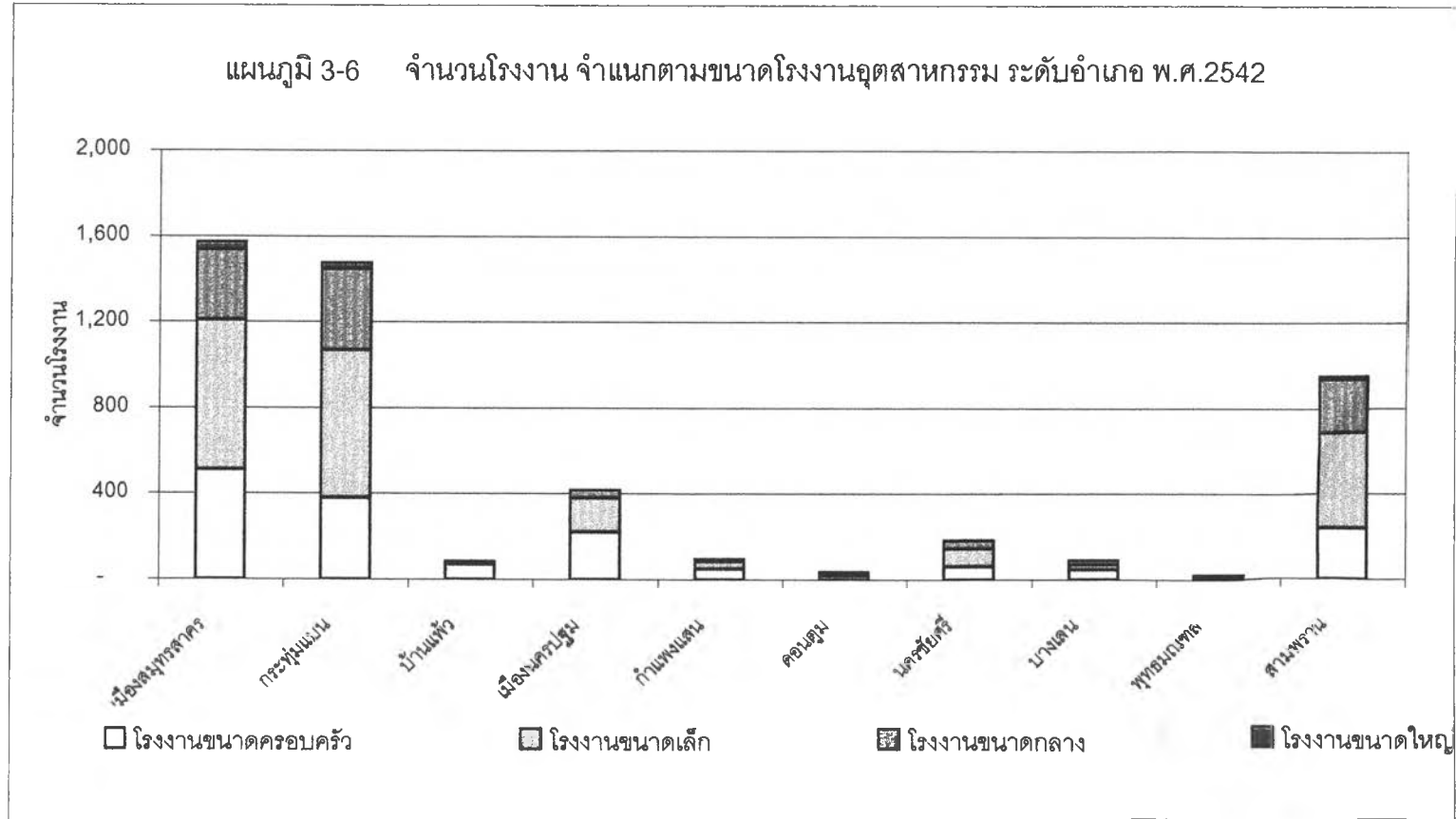
รหัส	เขตการปกครอง	โรงงาน					เงินทุน (ล้านบาท)					คนงาน (คน)				
		ครอบครัว	เล็ก	กลาง	ใหญ่	รวม	ครอบครัว	เล็ก	กลาง	ใหญ่	รวม	ครอบครัว	เล็ก	กลาง	ใหญ่	รวม
2.3	ดอนตูม	17	10	7	-	34	60.54	184.52	407.30	-	652.36	99	287	1,029	-	1,415
		50.00	29.41	20.59	0.00	100.00	9.28	28.28	62.43	0.00	100.00	7.00	20.28	72.72	0.00	100.00
2.4	นครชัยศรี	61	82	35	4	182	177.32	1,254.25	2,090.21	4,391.25	7,913.03	342	2,071	4,224	3,134	9,771
		33.52	45.05	19.23	2.20	100.00	2.24	15.85	26.41	55.49	100.00	3.50	21.20	43.23	32.07	100.00
2.5	บางเลน	45	24	18	-	87	180.79	572.63	2,554.15	-	3,307.57	258	571	3,215	-	4,044
		51.72	27.59	20.69	0.00	100.00	5.47	17.31	77.22	0.00	100.00	6.38	14.12	79.50	0.00	100.00
2.6	พุทธมณฑล	10	8	2	1	21	51.30	93.70	73.00	60.00	278.00	67	207	162	1,408	1,844
		47.62	38.10	9.52	4.76	100.00	18.45	33.71	26.26	21.58	100.00	3.63	11.23	8.79	76.36	100.00
2.7	สามพราน	238	449	248	16	951	1,122.82	6,415.96	12,689.71	1,067.70	21,296.19	1,602	11,174	33,700	12,413	58,889
		25.03	47.21	26.08	1.68	100.00	5.27	30.13	59.59	5.01	100.00	2.72	18.97	57.23	21.08	100.00

ที่มา : กรมโรงงานอุตสาหกรรม กระทรวงอุตสาหกรรม

หมายเหตุ 1. จำแนกขนาดโรงงานอุตสาหกรรมโดยอาศัยเกณฑ์จำนวนคนงาน กรมโรงงานอุตสาหกรรม ได้แก่

- 1.1 อุตสาหกรรมขนาดครอบครัว (Home Industry) มีจำนวนคนงานไม่เกิน 10 คน
- 1.2 อุตสาหกรรมขนาดเล็ก (Small-scale Industry) มีจำนวนคนงานตั้งแต่ 11-50 คน
- 1.3 อุตสาหกรรมขนาดกลาง (Medium-scale Industry) มีจำนวนคนงานตั้งแต่ 50-500 คน
- 1.4 อุตสาหกรรมขนาดใหญ่ (Large-scale Industry) มีจำนวนคนงาน 500 คน ขึ้นไป
2. ร้อยละ คือ ร้อยละของจำนวนโรงงาน เงินทุน คนงานของโรงงานขนาดต่าง ๆ เมื่อเปรียบเทียบกับจำนวนโรงงาน เงินทุน คนงานที่มีอยู่ในอำเภอนั้น ๆ

แผนภูมิ 3-6 จำนวนโรงงาน จำแนกตามขนาดโรงงานอุตสาหกรรม ระดับอำเภอ พ.ศ.2542



จังหวัดสมุทรสาครและนครปฐมมีโรงงานขนาดเล็กมากที่สุด คือ 2,164 โรง คิดเป็นร้อยละ 44.08 ของจำนวนโรงงานอุตสาหกรรมในสองจังหวัด รองลงมา คือ โรงงานขนาดครอบครัว ขนาดกลาง และขนาดใหญ่ มีจำนวน 1,592 1,068 และ 85 โรง คิดเป็นร้อยละ 32.43 , 21.76 และ 1.73 ตามลำดับ โดยจังหวัดสมุทรสาคร มีสัดส่วนของจำนวนโรงงานอุตสาหกรรมขนาดครอบครัวต่อขนาดเล็ก ขนาดกลาง และขนาดใหญ่ เป็น 30:45:23:2 และจังหวัดนครปฐมมีสัดส่วน เป็น 35:43:20:2 จากสัดส่วนดังกล่าว จะเห็นได้ว่า มีโรงงานอุตสาหกรรมขนาดครอบครัวและขนาดเล็กอยู่ในจังหวัดนครปฐมมากกว่าจังหวัดสมุทรสาคร

เมื่อพิจารณาในระดับอำเภอ อำเภอบ้านแพ้ว จังหวัดสมุทรสาคร อำเภอเมืองนครปฐม อำเภอบางเลน อำเภอกำแพงแสน อำเภอดอนตูม และ อำเภอพุทธมณฑล จังหวัดนครปฐม เป็นอำเภอที่มีสัดส่วนของจำนวนโรงงานอุตสาหกรรมขนาดครอบครัวมากกว่าร้อยละ 40 เมื่อเทียบกับจำนวนโรงงานทั้งหมดของแต่ละอำเภอ คือ ร้อยละ 81.93, 52.53, 51.72, 50, 50 และ 47.62 ตามลำดับ อำเภอที่มีสัดส่วนของจำนวนโรงงานอุตสาหกรรมขนาดเล็กมากกว่าร้อยละ 40 เมื่อเทียบกับจำนวนโรงงานทั้งหมดของแต่ละอำเภอ ได้แก่ อำเภอสามพราน อำเภอกระทุ่มแบน อำเภอนครชัยศรี อำเภอเมืองสมุทรสาคร และ อำเภอเมืองนครปฐม คิดเป็นร้อยละ 47.21, 46.84, 45.05, 44.36 และ 43.05 ตามลำดับ ดังนั้น โรงงานอุตสาหกรรมในอำเภอต่าง ๆ ส่วนใหญ่จึงเป็นโรงงานขนาดครอบครัวและขนาดเล็ก เมื่อรวมสัดส่วนของโรงงานทั้งสองขนาดเข้าด้วยกัน พบว่า อำเภอบ้านแพ้ว อำเภอเมืองนครปฐม อำเภอกำแพงแสน และอำเภอพุทธมณฑล เป็นอำเภอที่มีสัดส่วนของจำนวนโรงงานขนาดครอบครัวและขนาดเล็กรวมกันได้มากกว่าร้อยละ 80 คือ 93.98, 90.84, 88.30 และ 85.72 ตามลำดับ

อำเภอที่มีสัดส่วนของจำนวนโรงงานอุตสาหกรรมขนาดกลางมากกว่าร้อยละ 25 เมื่อเทียบกับจำนวนโรงงานทั้งหมดของแต่ละอำเภอ มีเพียง 2 อำเภอเท่านั้น ได้แก่ อำเภอสามพราน และ อำเภอกระทุ่มแบน คิดเป็นร้อยละ 26.08 และ 25.53 ซึ่งทั้ง 2 อำเภอเป็นที่ตั้งของพื้นที่ศึกษา คือ เทศบาลตำบลอ้อมน้อย และเทศบาลตำบลอ้อมใหญ่ สำหรับอำเภอที่มีโรงงานอุตสาหกรรมขนาดใหญ่เป็นสัดส่วนสูงสุดเมื่อเทียบกับจำนวนโรงงานทั้งหมดในอำเภอ ได้แก่ อำเภอพุทธมณฑล คิดเป็นร้อยละ 4.76 รองลงมา ได้แก่ อำเภอเมืองสมุทรสาคร และอำเภอนครชัยศรี คิดเป็นร้อยละ 2.23 และ 2.20

สำหรับอำเภอที่มีจำนวนโรงงานอุตสาหกรรมสูงสุด 3 อันดับแรก มีโครงสร้างของขนาดโรงงานคิดเป็นสัดส่วน คือ อำเภอเมืองสมุทรสาคร เท่ากับ 33:44:21:2 , อำเภอกระทุ่มแบน

เท่ากับ 26:47:25:2 และ อำเภอสามพราน เท่ากับ 25:47:26:2 จะเห็นได้ว่า อำเภอเหล่านี้มีโครงสร้างที่คล้ายคลึงกัน โดยเฉพาะอำเภอกระทู้แบนและอำเภอสามพราน

3.3.3 ประเภทโรงงานอุตสาหกรรมที่มีมาก 5 อันดับแรก

จากตาราง 3-6 พบว่า ประเภทอุตสาหกรรมที่มีมากเมื่อจำแนกตามจำนวนโรงงานในจังหวัดสมุทรสาคร 5 อันดับแรก ได้แก่ ผลิตภัณฑ์โลหะ ผลิตภัณฑ์พลาสติก สิ่งทอ ถลุงโลหะ และ ถลุงเหล็ก คิดเป็นร้อยละ 13.54, 11.20, 9.15, 6.05 และ 3.07 ตามลำดับ ซึ่งรวมกันได้ประมาณร้อยละ 46 ของโรงงานอุตสาหกรรมในจังหวัดสมุทรสาคร (ดูจำนวนโรงงานจำแนกตามประเภทอุตสาหกรรมอย่างละเอียด รายอำเภอ และ รายตำบล พ.ศ.2542 เพิ่มเติมได้จากภาคผนวก ก.) เมื่อพิจารณาเป็นรายอำเภอ โดยวิเคราะห์ตามประเภทโรงงานอุตสาหกรรมที่มีมากเฉพาะ 5 อันดับแรกของจังหวัดสมุทรสาคร มีลักษณะดังนี้

- 1) ผลิตภัณฑ์โลหะ มีจำนวน 423 โรง คิดเป็นร้อยละ 13.54 ของโรงงานทั้งหมดในจังหวัด อำเภอที่มีโรงงานประเภทนี้สูงสุด คือ อำเภอกระทู้แบน มีจำนวน 231 โรง คิดเป็นร้อยละ 15.68 ของโรงงานในอำเภอ หรือ คิดเป็นร้อยละ 54.61 ของโรงงานประเภทนี้ในจังหวัด รองลงมา คือ อำเภอเมืองสมุทรสาคร มีจำนวน 191 โรง คิดเป็นร้อยละ 12.17 ของโรงงานในอำเภอ หรือ คิดเป็นร้อยละ 45.15 ของโรงงานประเภทนี้ในจังหวัด
- 2) ผลิตภัณฑ์พลาสติก มีจำนวน 350 โรง คิดเป็นร้อยละ 11.20 ของโรงงานทั้งหมดในจังหวัด อำเภอที่มีโรงงานประเภทนี้สูงสุด คือ อำเภอกระทู้แบน มีจำนวน 195 โรง คิดเป็นร้อยละ 13.24 ของโรงงานในอำเภอ หรือ คิดเป็นร้อยละ 55.71 ของโรงงานประเภทนี้ในจังหวัด รองลงมา คือ อำเภอเมืองสมุทรสาคร และ อำเภอบ้านแพ้ว มีจำนวน 150 และ 5 โรง คิดเป็นร้อยละ 9.56 และ 6.02 ของโรงงานในอำเภอ หรือ คิดเป็นร้อยละ 42.86 และ 1.43 ของโรงงานประเภทนี้ในจังหวัด
- 3) ผลิตภัณฑ์สิ่งทอ ด้าย หรือเส้นใยที่ไม่ใช่ใยหิน มีจำนวน 286 โรง คิดเป็นร้อยละ 9.15 ของโรงงานทั้งหมดในจังหวัด อำเภอที่มีโรงงานประเภทนี้สูงสุด คือ อำเภอกระทู้แบน มีจำนวน 176 โรง คิดเป็นร้อยละ 11.95 ของโรงงานในอำเภอ หรือ คิดเป็นร้อยละ 61.54 ของโรงงานประเภทนี้ในจังหวัด รองลงมา คือ อำเภอเมืองสมุทรสาคร มีจำนวน 108 โรง คิดเป็นร้อยละ 6.88 ของโรงงานในอำเภอ หรือ คิดเป็นร้อยละ 37.76 ของโรงงานประเภทนี้ในจังหวัด

ตาราง 3-6 จำนวนโรงงาน เงินทุน คนงาน แยกตามประเภทโรงงานที่มีมาก 5 อันดับแรก พ.ศ.2537 และ 2542 ระดับอำเภอ

รหัส	เขตการปกครอง	ที่	ประเภทโรงงาน	โรงงาน		เงินทุน (ล้านบาท)		คนงาน	
				จำนวน	ร้อยละ	จำนวน	ร้อยละ	จำนวน	ร้อยละ
	รวม 2 จังหวัด			4,909	100.00	132,860.65	100.00	293,982	100.00
1	จ.สมุทรสาคร	รวม		3,125	63.66	92,076.43	69.30	205,904	70.04
		1	ผลิตภัณฑ์โลหะ	423	13.54	8,081.58	8.78	13,003	6.32
		2	ผลิตภัณฑ์พลาสติก	350	11.20	9,188.30	9.98	19,307	9.38
		3	สิ่งทอ ด้าย หรือเส้นใยที่ไม่ใช่ใยหิน	286	9.15	14,660.16	15.92	26,888	13.06
		4	หลอม-หล่อ-ผลิตโลหะที่มีโซเหล็ก, เหล็กกล้า	189	6.05	1,079.20	1.17	3,267	1.59
		5	ถลุง-หลอม-หล่อ-รีด-ดึง หรือผลิตเหล็ก	96	3.07	2,373.34	2.58	4,179	2.03
			อื่นๆ ที่เหลือ	1,781	56.99	56,693.85	61.57	139,260	67.63
1.1	อ.เมืองสมุทรสาคร	รวม		1,569	50.21	54,694.93	59.40	105,774	51.37
		1	ผลิตภัณฑ์โลหะ	191	12.17	5,516.02	10.09	5,989	5.66
		2	ผลิตภัณฑ์พลาสติก	150	9.56	4,749.25	8.68	9,332	8.82
		3	หลอม-หล่อ-ผลิตโลหะที่มีโซเหล็ก, เหล็กกล้า	141	8.99	748.93	1.37	2,088	1.97
		4	สิ่งทอ ด้าย หรือเส้นใยที่ไม่ใช่ใยหิน	108	6.88	6,671.64	12.20	11,089	10.48
		5	ผลิตภัณฑ์สัตว์น้ำ	78	4.97	5,396.86	9.87	29,875	28.24
			อื่นๆ ที่เหลือ	901	57.43	31,612.23	57.80	47,401	44.81
1.2	อ.กระทุ่มแบน	รวม		1,473	47.14	36,737.71	39.90	98,883	48.02
		1	ผลิตภัณฑ์โลหะ	231	15.68	2,564.33	6.98	7,011	7.09
		2	ผลิตภัณฑ์พลาสติก	195	13.24	4,380.75	11.92	9,860	9.97
		3	สิ่งทอ ด้าย หรือเส้นใยที่ไม่ใช่ใยหิน	176	11.95	7,890.34	21.48	15,665	15.84
		4	ผลิตภัณฑ์ยาง	50	3.39	875.37	2.38	2,230	2.26
		5	หลอม-หล่อ-ผลิตโลหะที่มีโซเหล็ก, เหล็กกล้า	48	3.26	330.27	0.90	1,179	1.19
			อื่นๆ ที่เหลือ	773	52.48	20,696.65	56.34	62,938	63.65
1.3	อ.บ้านแพ้ว	รวม		83	2.66	643.79	0.70	1,247	0.61
		1	สีข้าว	22	26.51	6.62	1.03	84	6.74
		2	ไล, ซอย, เลื่อย, ทำวงกบประตู-หน้าต่างไม้	15	18.07	52.51	8.16	126	10.10
		3	ผลิต-ตัดแปลง-ซ่อมเครื่องยนต์, เครื่องกังหัน	9	10.84	2.47	0.38	20	1.60
		4	อุตสาหกรรมอื่น	5	6.02	1.27	0.20	14	1.12
		5	ผลิตภัณฑ์พลาสติก	5	6.02	58.30	9.06	115	9.22
			อื่นๆ ที่เหลือ	27	32.53	522.62	81.18	888	71.21

ตาราง 3-6 จำนวนโรงงาน เงินทุน คนงาน แยกตามประเภทโรงงานที่มีมาก 5 อันดับแรก พ.ศ.2537 และ 2542 ระดับอำเภอ

รหัส	เขตการปกครอง	ที่	ประเภทโรงงาน	โรงงาน		เงินทุน (ล้านบาท)		คนงาน	
				จำนวน	ร้อยละ	จำนวน	ร้อยละ	จำนวน	ร้อยละ
	รวม 2 จังหวัด			4,909	100.00	132,860.65	100.00	293,982	100.00
2	จ.นครปฐม	รวม		1,784	36.34	40,784.22	30.70	88,087	29.96
		1	ผลิตภัณฑ์พลาสติก	175	9.81	3,602.05	8.83	8,980	10.19
		2	สิ่งทอ ด้าย หรือเส้นใยที่ไม่ใช่ใยหิน	137	7.68	7,201.33	17.66	11,160	12.67
		3	ผลิตภัณฑ์โลหะ	129	7.23	878.79	2.15	2,363	2.68
		4	สีข้าว	121	6.78	1,102.75	2.70	1,604	1.82
		5	ผลิตภัณฑ์คอนกรีต	91	5.10	2,050.96	5.03	2,705	3.07
			อื่นๆ ที่เหลือ	1,131	63.40	25,944.76	63.61	61,957	70.34
2.1	อ.เมืองนครปฐม	รวม		415	23.26	6,065.62	14.89	9,446	10.72
		1	ซ่อม-ขนส่งยานที่ขับเคลื่อนด้วยเครื่องยนต์	53	12.77	753.06	12.42	843	8.92
		2	สีข้าว	42	10.12	288.93	4.76	380	4.02
		3	สร้าง-ประกอบ-ดัดแปลงรถยนต์,รถแทรก	37	8.92	692.52	11.42	970	10.27
		4	ผลิตภัณฑ์คอนกรีต	31	7.47	903.15	14.89	557	5.90
		5	ผลิตภัณฑ์โลหะ	23	5.54	177.17	2.92	406	4.30
			อื่นๆ ที่เหลือ	229	55.18	3,250.79	53.59	6,290	66.59
2.2	อ.กำแพงแสน	รวม		94	5.27	1,271.44	2.99	2,669	3.03
		1	สีข้าว	19	20.21	79.43	6.25	168	6.29
		2	ชุด-ลอก-ดูดทราย	14	14.89	90.70	7.13	110	4.12
		3	ผลิตภัณฑ์พลาสติก	6	6.38	263.61	20.73	403	15.10
		4	ผลิตภัณฑ์คอนกรีต	5	5.32	80.57	6.34	110	4.12
		5	ผลิตภัณฑ์โลหะ	5	5.32	58.70	4.62	149	5.58
			อื่นๆ ที่เหลือ	45	47.87	698.43	54.93	1,729	64.78
2.3	อ.ดอนตูม	รวม		34	1.91	652.36	1.60	1,415	1.61
		1	สีข้าว	7	20.59	32.43	4.971	39	2.76
		2	ใส่,ชอย, เลื่อย, ทำวงกบประตู-หน้าต่างไม้	3	8.82	11.40	1.748	63	4.45
		3	ผลิตภัณฑ์โลหะ	3	8.82	24.60	3.771	93	6.57
		4	สิ่งทอ ด้าย หรือเส้นใยที่ไม่ใช่ใยหิน	2	5.88	107.00	16.402	130	9.19
		5	ผลิตภัณฑ์ประเภทต่างๆ	2	5.88	26.55	4.070	106	7.49
			อื่นๆ ที่เหลือ	21	61.76	450.38	69.039	984	69.54

ตาราง 3-6 จำนวนโรงงาน เงินทุน คนงาน แยกตามประเภทโรงงานที่มีมาก 5 อันดับแรก พ.ศ.2537 และ 2542 ระดับอำเภอ

รหัส	เขตการปกครอง	ที่	ประเภทโรงงาน	โรงงาน		เงินทุน (ล้านบาท)		คนงาน	
				จำนวน	ร้อยละ	จำนวน	ร้อยละ	จำนวน	ร้อยละ
2.4	อ.นครชัยศรี	รวม		182	10.20	7,913.04	19.43	9,771	11.09
		1	ผลิตภัณฑ์พลาสติก	16	8.79	310.59	3.93	384	3.93
		2	สิ่งทอ ด้าย หรือเส้นใยที่ไม่ใช่ใยหิน	14	7.69	3,358.28	42.44	3,241	33.17
		3	ผลิตภัณฑ์คอนกรีต	13	7.14	168.68	2.13	333	3.41
		4	ผลิตภัณฑ์โลหะ	13	7.14	57.71	0.73	189	1.93
		5	สีข้าว	10	5.49	30.64	0.39	101	1.03
			อื่นๆ ที่เหลือ	116	63.74	3,987.14	50.39	5,523	56.52
2.5	อ.บางเลน	รวม		87	4.88	3,307.57	8.12	4,044	4.59
		1	สีข้าว	21	24.14	156.37	4.73	296	7.32
		2	ไส, ซอย, เลื่อย, ทำวงกบประตู-หน้าต่างต่าง	7	8.05	11.02	0.33	54	1.34
		3	ผลิตภัณฑ์คอนกรีต	6	6.90	194.00	5.87	232	5.74
		4	ชุด-ลอก-คูศทราย	4	4.60	265.71	8.03	63	1.56
		5	ผลิตอาหารสัตว์	3	3.45	47.75	1.44	97	2.40
			อื่นๆ ที่เหลือ	46	52.87	2,632.72	79.60	3,300	81.60
2.6	อ.พุทธมณฑล	รวม		21	1.18	278.00	0.68	1,844	2.09
		1	ผลิตภัณฑ์พลาสติก	4	19.05	46.25	16.64	80	4.34
		2	สีข้าว	3	14.29	14.98	5.39	20	1.08
		3	ผลิตภัณฑ์โลหะ	3	14.29	37.20	13.38	42	2.28
		4	ตัดเย็บเสื้อผ้าสำเร็จรูป	2	9.52	14.00	5.04	140	7.59
		5	พิมพ์สิ่งพิมพ์ประเภทต่างๆ	2	9.52	84.00	30.22	112	6.07
			อื่นๆ ที่เหลือ	7	33.33	81.57	29.34	1,450	78.63
2.7	อ.สามพราน	รวม		951	53.51	21,296.19	52.29	58,889	66.85
		1	ผลิตภัณฑ์พลาสติก	128	13.46	2,402.73	11.28	7,023	11.93
		2	สิ่งทอ ด้าย หรือเส้นใยที่ไม่ใช่ใยหิน	112	11.78	3,582.62	16.82	7,368	12.51
		3	ผลิตภัณฑ์โลหะ	78	8.20	520.91	2.45	1,470	2.50
		4	ผลิตภัณฑ์คอนกรีต	33	3.47	737.17	3.46	1,379	2.34
		5	ตัดเย็บเสื้อผ้าสำเร็จรูป	29	3.05	705.75	3.31	5,579	9.47
			อื่นๆ ที่เหลือ	571	60.04	13,347.01	62.67	36,070	61.25

ตาราง 3-6 จำนวนโรงงาน เงินทุน คนงาน แยกตามประเภทโรงงานที่มีมาก 5 อันดับแรก

พ.ศ.2537 และ 2542 ระดับอำเภอ (ต่อ)

รหัส	เขตการปกครอง	ที่	ประเภทโรงงาน	โรงงาน		
				ปี 2537	ปี 2542	อัตราเพิ่ม
1.1	อ.เมืองสมุทรสาคร	1	ผลิตภัณฑ์โลหะ	95	191	20.21
		2	ผลิตภัณฑ์พลาสติก	71	150	22.25
		3	หลอม-หล่อ-ผลิตโลหะที่มีใช้เหล็ก, เหล็กกล้า	107	141	6.36
		4	สิ่งทอ ด้าย หรือเส้นใยที่ไม่ใช่ใยหิน	94	108	2.98
		5	ผลิตภัณฑ์สัตว์น้ำ	52	78	10.00
1.2	อ.กระทุ่มแบน	1	ผลิตภัณฑ์โลหะ	129	231	15.81
		2	ผลิตภัณฑ์พลาสติก	119	195	12.77
		3	สิ่งทอ ด้าย หรือเส้นใยที่ไม่ใช่ใยหิน	152	176	3.16
		4	ผลิตภัณฑ์ยาง	34	50	9.41
		5	หลอม-หล่อ-ผลิตโลหะที่มีใช้เหล็ก, เหล็กกล้า	43	48	2.33
1.3	อ.บ้านแพ้ว	1	สีข้าว	22	22	0.00
		2	ไส, ซอย, เลื่อย, ทำวงกบประตู-หน้าต่างไม้	13	15	3.08
		3	ผลิต-ดัดแปลง-ซ่อมเครื่องยนต์, เครื่องกังหัน	9	9	0.00
		4	อุตสาหกรรม	5	5	0.00
		5	ผลิตภัณฑ์พลาสติก	2	5	30.00
2.1	อ.เมืองนครปฐม	1	ซ่อม-พ่นสียานที่ขับเคลื่อนด้วยเครื่องยนต์	40	53	6.50
		2	สีข้าว	34	42	4.71
		3	สร้าง-ประกอบ-ดัดแปลงรถยนต์, รถพ่วง	26	37	8.46
		4	ผลิตภัณฑ์คอนกรีต	22	31	8.18
		5	ผลิตภัณฑ์โลหะ	14	23	12.86
2.2	อ.กำแพงแสน	1	สีข้าว	16	19	3.75
		2	ชุด-ลอก-คูศทราย	2	14	120.00
		3	ผลิตภัณฑ์พลาสติก	3	6	20.00
		4	ผลิตภัณฑ์คอนกรีต	4	5	5.00
		5	ผลิตภัณฑ์โลหะ	2	5	30.00
2.3	อ.ดอนตูม	1	สีข้าว	5	7	8.00
		2	ไส, ซอย, เลื่อย, ทำวงกบประตู-หน้าต่างไม้	1	3	40.00
		3	ผลิตภัณฑ์โลหะ	2	3	10.00
		4	สิ่งทอ ด้าย หรือเส้นใยที่ไม่ใช่ใยหิน	2	2	0.00
		5	ผลิตภัณฑ์ประเภทต่างๆ	2	2	0.00

ตาราง 3-6 จำนวนโรงงาน เงินทุน คนงาน แยกตามประเภทโรงงานที่มีมาก 5 อันดับแรก

พ.ศ.2537 และ 2542 ระดับอำเภอ (ต่อ)

รหัส	เขตการปกครอง	ที่	ประเภทโรงงาน	โรงงาน		
				ปี 2537	ปี 2542	อัตราเพิ่ม
2.4	อ.นครชัยศรี	1	ผลิตภัณฑ์พลาสติก	8	16	20.00
		2	สิ่งทอ ด้าย หรือเส้นใยที่ไม่ใช่ใยหิน	14	14	0.00
		3	ผลิตภัณฑ์คอนกรีต	10	13	6.00
		4	ผลิตภัณฑ์โลหะ	6	13	23.33
		5	สีข้าว	8	10	5.00
2.5	อ.บางเลน	1	สีข้าว	17	21	4.71
		2	ไล, ซอย, เลื่อย, ทำวงกบประตู-หน้าต่างไม้	5	7	8.00
		3	ผลิตภัณฑ์คอนกรีต	2	6	40.00
		4	ชุด-ลอก-ดูดทราย	-	4	0.00
		5	ผลิตอาหารสัตว์	2	3	10.00
2.6	อ.พุทธมณฑล	1	ผลิตภัณฑ์พลาสติก	3	4	6.67
		2	สีข้าว	2	3	10.00
		3	ผลิตภัณฑ์โลหะ	2	3	10.00
		4	ตัดเย็บเสื้อผ้าสำเร็จรูป	1	2	20.00
		5	พิมพ์สิ่งพิมพ์ประเภทต่างๆ	1	2	20.00
2.7	อ.สามพราน	1	ผลิตภัณฑ์พลาสติก	81	128	11.60
		2	สิ่งทอ ด้าย หรือเส้นใยที่ไม่ใช่ใยหิน	91	112	4.62
		3	ผลิตภัณฑ์โลหะ	46	78	13.91
		4	ผลิตภัณฑ์คอนกรีต	26	33	5.38
		5	ตัดเย็บเสื้อผ้าสำเร็จรูป	20	29	9.00

ที่มา : คำนวณจากทำเนียบโรงงานอุตสาหกรรมจังหวัดนครปฐมและสมุทรสาคร พ.ศ.2537 และ 2542

- 4) ผลิตภัณฑ์หลอม-หล่อ-ผลิตโลหะ ที่มีไขเหล็ก, เหล็กกล้า มีจำนวน 189 โรง คิดเป็นร้อยละ 6.05 ของโรงงานทั้งหมดในจังหวัด อำเภอที่มีโรงงานประเภทนี้สูงสุด คือ อำเภอเมืองสมุทรสาคร มีจำนวน 141 โรง คิดเป็นร้อยละ 8.99 ของโรงงานในอำเภอ หรือ คิดเป็นร้อยละ 74.60 ของโรงงานประเภทนี้ในจังหวัด รองลงมา คือ อำเภอกระทุ่มแบน มีจำนวน 48 โรง คิดเป็นร้อยละ 3.26 ของโรงงานในอำเภอ หรือ คิดเป็นร้อยละ 25.40 ของโรงงานประเภทนี้ในจังหวัด ส่วนอำเภอบ้านแพ้วไม่มีการผลิตอุตสาหกรรมประเภทนี้
- 5) ผลิตภัณฑ์อลูมิเนียม-หล่อ-รีด-ดึง หรือ ผลิตเหล็ก มีจำนวน 96 โรง คิดเป็นร้อยละ 3.07 ของโรงงานทั้งหมดในจังหวัด อำเภอที่มีโรงงานประเภทนี้สูงสุด คือ อำเภอเมืองสมุทรสาคร มีจำนวน 51 โรง คิดเป็นร้อยละ 53.13 ของโรงงานประเภทนี้ในจังหวัด รองลงมา คือ อำเภอกระทุ่มแบน มีจำนวน 42 โรง คิดเป็นร้อยละ 43.75 ของโรงงานประเภทนี้ในจังหวัด

สำหรับจังหวัดนครปฐม ประเภทอุตสาหกรรมที่มีมาก 5 อันดับแรก ได้แก่ ผลิตภัณฑ์พลาสติก สิ่งทอ ผลิตภัณฑ์โลหะ สีขาว และ ผลิตภัณฑ์คอนกรีต คิดเป็นร้อยละ 9.81, 7.68, 7.23, 6.78 และ 5.10 ตามลำดับ ซึ่งรวมกันได้ประมาณร้อยละ 37 ของโรงงานอุตสาหกรรมในจังหวัดนครปฐมทั้งหมด และเมื่อพิจารณาเป็นรายอำเภอ โดยวิเคราะห์ตามประเภทโรงงานอุตสาหกรรมที่มีมากเฉพาะ 5 อันดับแรกของจังหวัดนครปฐม พบว่า มีลักษณะดังนี้

- 1) ผลิตภัณฑ์พลาสติก มีจำนวน 175 โรง คิดเป็นร้อยละ 9.81 ของโรงงานทั้งหมดในจังหวัด อำเภอที่มีโรงงานประเภทนี้สูงสุด คือ อำเภอสามพราน มีจำนวน 128 โรง คิดเป็นร้อยละ 13.46 ของโรงงานในอำเภอ หรือ คิดเป็นร้อยละ 73.14 ของโรงงานประเภทนี้ในจังหวัด รองลงมา คือ อำเภอนครชัยศรี และ อำเภอกำแพงแสน มีจำนวน 16 และ 6 โรง คิดเป็นร้อยละ 8.79 และ 6.38 ของโรงงานในอำเภอ ตามลำดับ หรือ คิดเป็นร้อยละ 9.14 และ 3.42 ของโรงงานประเภทนี้ในจังหวัด
- 2) ผลิตภัณฑ์สิ่งทอ ด้าย หรือเส้นใยที่ไม่ใช่ใยหิน มีจำนวน 137 โรง คิดเป็นร้อยละ 7.68 ของโรงงานทั้งหมดในจังหวัด อำเภอที่มีโรงงานประเภทนี้สูงสุด คือ อำเภอสามพราน มีจำนวน 112 โรง คิดเป็นร้อยละ 11.78 ของโรงงานในอำเภอ หรือ คิดเป็นร้อยละ 81.75 ของโรงงานประเภทนี้ในจังหวัด รองลงมา คือ อำเภอนครชัยศรี มีจำนวน 14 โรง คิดเป็นร้อยละ 7.69 ของโรงงานในอำเภอ หรือ ร้อยละ 10.22 ของโรงงานประเภทนี้ในจังหวัด

- 3) ผลิตภัณฑ์โลหะ มีจำนวน 129 โรง คิดเป็นร้อยละ 7.23 ของโรงงานทั้งหมดในจังหวัด อำเภอที่มีโรงงานประเภทนี้สูงสุด คือ อำเภอสามพราน มีจำนวน 78 โรง คิดเป็นร้อยละ 8.20 ของโรงงานในอำเภอ หรือ คิดเป็นร้อยละ 60.94 ของโรงงานประเภทนี้ในจังหวัด รองลงมา คือ อำเภอเมืองนครปฐม และ อำเภอนครชัยศรี มีจำนวน 23 และ 13 โรง คิดเป็นร้อยละ 5.54 และ 7.14 ของโรงงานในอำเภอ หรือ คิดเป็นร้อยละ 17.97 และ 10.16 ของโรงงานประเภทนี้ในจังหวัด
- 4) ผลิตภัณฑ์สีข้าว มีจำนวน 121 โรง คิดเป็นร้อยละ 6.78 ของโรงงานทั้งหมดในจังหวัด อำเภอที่มีโรงงานประเภทนี้สูงสุด คือ อำเภอเมือง มีจำนวน 42 โรง คิดเป็นร้อยละ 10.12 ของโรงงานในอำเภอ หรือ คิดเป็นร้อยละ 34.71 ของโรงงานประเภทนี้ในจังหวัด รองลงมา คือ อำเภอบางเลน และ อำเภอกำแพงแสน มีจำนวน 21 และ 19 โรง คิดเป็นร้อยละ 24.14 และ 20.21 ของโรงงานในอำเภอ หรือ คิดเป็นร้อยละ 17.36 และ 15.70 ของโรงงานประเภทนี้ในจังหวัด อนึ่ง โรงงานประเภทนี้อยู่ใน 5 อันดับสูงสุดของเกือบทุกอำเภอในจังหวัดนครปฐม
- 5) ผลิตภัณฑ์คอนกรีต มีจำนวน 91 โรง คิดเป็นร้อยละ 5.10 ของโรงงานทั้งหมดในจังหวัด อำเภอที่มีโรงงานประเภทนี้สูงสุด คือ อำเภอสามพราน มีจำนวน 33 โรง คิดเป็นร้อยละ 3.47 ของโรงงานในอำเภอ หรือ คิดเป็นร้อยละ 36.26 ของโรงงานประเภทนี้ในจังหวัด

3.4 ลักษณะทางประชากร

3.4.1 ขนาดและการกระจายตัวของประชากร

เมื่อเปรียบเทียบจำนวนประชากรของจังหวัดสมุทรสาครและจังหวัดนครปฐม พ.ศ. 2538 และ พ.ศ. 2541 ดังแสดงในตาราง 3-7 พบว่า ในปี พ.ศ. 2538 จังหวัดสมุทรสาครมีจำนวนประชากรประมาณ 331,382 คน อำเภอที่มีประชากรมากที่สุดคือ อำเภอเมือง มีจำนวน 133,565 คน คิดเป็นร้อยละ 40.31 ของจำนวนประชากรทั้งหมด รองลงมาคืออำเภอกระทุ่มแบนมีจำนวน 107,416 คน คิดเป็นร้อยละ 32.41 และอำเภอบ้านแพ้วมีจำนวน 90,401 คน คิดเป็นร้อยละ 27.28 และ ในปี พ.ศ.2541 จังหวัดสมุทรสาครมีจำนวนประชากรประมาณ 354,126 คน อำเภอที่มีประชากรมากที่สุดคือ อำเภอเมือง มีจำนวน 143,081 คน คิดเป็นร้อยละ 40.40 ของจำนวนประชากรทั้งหมด รองลงมาคือ อำเภอกระทุ่มแบน มีจำนวน

ตาราง 3-7 จำนวน ความหนาแน่น และการเปลี่ยนแปลงประชากร ระดับอำเภอ ตั้งแต่ พ.ศ.2533-2541

รหัส	จังหวัด/อำเภอ	พื้นที่ (ตร.กม.)	ประชากร 2538		ประชากร 2541		ความหนาแน่น (คน/ตร.กม.)		การเปลี่ยนแปลง ปี 2538-2541			อัตราการ เติบโตต่อปี
			จำนวน	ร้อยละ	จำนวน	ร้อยละ	2538	2541	จำนวน	Rel.chg.	Abs.chg.	
1	จังหวัดสมุทรสาคร	872.35	331,382	100.00	354,126	100.00	380	406	22,744	6.86	100.00	2.29
1.1	อำเภอเมืองสมุทรฯ	492.04	133,565	40.31	143,081	40.40	271	291	9,516	7.12	41.84	2.37
1.2	อำเภอกระทุ่มแบน	135.28	107,416	32.41	119,237	33.67	794	881	11,821	11.00	51.97	3.67
1.3	อำเภอบ้านแพ้ว	245.03	90,401	27.28	91,808	25.93	369	375	1,407	1.56	6.19	0.52
2	จังหวัดนครปฐม	2,244.65	721,459	100.00	765,452	100.00	321	341	43,993	6.10	100.00	2.03
2.1	อำเภอเมืองนครปฐม	417.44	251,126	34.81	259,625	33.92	602	622	8,499	3.38	19.32	1.13
2.2	อำเภอกำแพงแสน	405.02	112,465	15.59	118,960	15.54	278	294	6,495	5.78	14.76	1.93
2.3	อำเภอดอนตูม	171.35	41,888	5.81	44,417	5.80	244	259	2,529	6.04	5.75	2.01
2.4	อำเภอนครชัยศรี	284.03	91,392	12.67	96,358	12.59	322	339	4,966	5.43	11.29	1.81
2.5	อำเภอบางเลน	588.84	85,012	11.78	87,565	11.44	144	149	2,553	3.00	5.80	1.00
2.6	อำเภอสสามพราน	377.97	139,576	19.35	158,527	20.71	369	419	18,951	13.58	43.08	4.53

ที่มา : สำนักทะเบียนราษฎร กรมการปกครอง

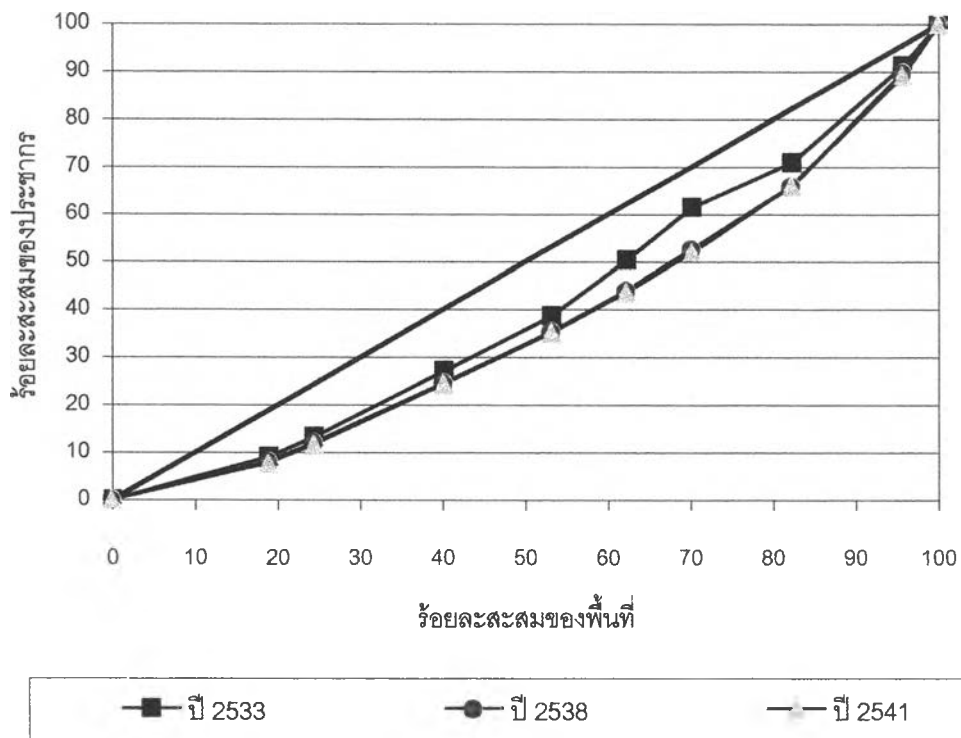
119,237 คน คิดเป็นร้อยละ 33.67 และอำเภอบ้านแพ้ว มีจำนวน 91,808 คน คิดเป็นร้อยละ 25.93

จังหวัดนครปฐม ในปี พ.ศ. 2538 มีจำนวนประชากรประมาณ 721,459 คน อำเภอที่มีประชากรมากอันดับ 1 คือ อำเภอเมือง มีจำนวน 251,126 คน คิดเป็นร้อยละ 34.81 อันดับ 2 คือ อำเภอสามพราน(รวมถึงอำเภอพุทธมณฑล) มีจำนวน 139,576 คน คิดเป็นร้อยละ 19.35 อันดับ 3 คือ อำเภอกำแพงแสน มีจำนวน 112,465 คน คิดเป็นร้อยละ 15.59 อันดับ 4 คือ อำเภอนครชัยศรี มีจำนวน 91,392 คน คิดเป็นร้อยละ 12.67 อันดับ 5 อำเภอบางเลน มีจำนวน 85,012 คน คิดเป็นร้อยละ 11.78 และอันดับ 6 คือ อำเภอดอนตูมมีจำนวน 41,888 คน คิดเป็นร้อยละ 5.81 และใน พ.ศ. 2541 จังหวัดนครปฐม มีจำนวนประชากรประมาณ 765,452 คน อำเภอที่มีประชากรมากอันดับ 1 คือ อำเภอเมือง มีจำนวน 259,625 คน คิดเป็นร้อยละ 33.92 อันดับ 2 คือ อำเภอสามพรานรวมถึงอำเภอพุทธมณฑล มีจำนวน 158,527 คน คิดเป็นร้อยละ 20.71 อันดับ 3 คือ อำเภอกำแพงแสน มีจำนวน 118,960 คน คิดเป็นร้อยละ 15.54 อันดับ 4 คือ อำเภอนครชัยศรี มีจำนวน 96,358 คน คิดเป็นร้อยละ 12.59 อันดับ 5 คือ อำเภอบางเลน มีจำนวน 87,565 คน คิดเป็นร้อยละ 11.44 และอันดับ 6 คือ อำเภอดอนตูม มีจำนวน 44,417 คน คิดเป็นร้อยละ 5.8

การศึกษาการกระจายตัวของประชากร จะพิจารณาการตั้งถิ่นฐานของประชากรว่ามีลักษณะการกระจายตัวหรือการรวมตัวในพื้นที่อย่างไร โดยมีวิธีการวัด 2 วิธี คือ การใช้ Lorenz Curve ซึ่งพิจารณาจากเส้นโค้งที่สร้างขึ้นมาจากการกำหนดจุดตัดของอัตราร้อยละสะสมของประชากรกับอัตราร้อยละสะสมของพื้นที่ ถ้าเส้นโค้ง โค้งเข้าใกล้เส้นแสดงการกระจายตัวสม่ำเสมอ (เส้น Lorenz Curve ที่ 45 องศา ซึ่งเป็นเส้นทแยงมุม) แสดงว่ามีการกระจายตัวในพื้นที่ที่มาก แต่ถ้าเส้นโค้ง โค้งออกห่างจากเส้นแสดงการกระจายตัวสม่ำเสมอ แสดงว่ามีการกระจายตัวในพื้นที่น้อย หรือ มีการรวมตัวในพื้นที่ที่มากนั่นเอง ซึ่งจากแผนภูมิ 3-7 พบว่า ในปี พ.ศ.2533 มีการกระจายตัวของประชากรในพื้นที่สองจังหวัดสูงกว่าในปี พ.ศ.2538 และ 2541

อีกวิธีหนึ่ง คือ การใช้ค่าดัชนีการรวมตัวของประชากร (Concentration Index หรือ ค่า C.I.) ซึ่งผลจากการคำนวณนั้น ถ้ามีค่าเท่ากับ 1 แสดงว่า ประชากรรวมตัวกันอยู่ในพื้นที่เพียงแห่งเดียว ไม่มีการกระจายตัว และ ถ้ามีค่าเท่ากับ 0 แสดงว่า การกระจายตัวของประชากรเป็นไปอย่างสม่ำเสมอเท่าๆ กันตลอดทั้งพื้นที่ จากตาราง 3-8 สามารถอธิบายการกระจายตัวของประชากรในทั้งสองจังหวัดได้ว่า มีการกระจายตัวของประชากรในพื้นที่ค่อนข้างสม่ำเสมอทั้ง 3 ช่วงปี คือ มีค่า C.I. ที่ใกล้เคียง 0 โดยค่า C.I. ในปี พ.ศ.2533, 2538 และ 2541 มีค่าเท่ากับ 0.17, 0.22

แผนภูมิ 3-7 การกระจายตัวของประชากร ระดับอำเภอ พ.ศ.2533
2538 และ 2541



ตาราง 3-8 การกระจายตัวของประชากร รายอำเภอ พ.ศ.2533 2538 และ 2541

อำเภอ	หนาแน่น (คน/ตร.กม.)	พื้นที่			ประชากร พ.ศ.2533			ประชากร พ.ศ.2538			ประชากร พ.ศ.2541		
		ตร.กม.	ร้อยละ	ร้อยละสะสม	จำนวน	ร้อยละ	ร้อยละสะสม	จำนวน	ร้อยละ	ร้อยละสะสม	จำนวน	ร้อยละ	ร้อยละสะสม
บางเลน	139	588.84	18.89	18.89	82,081	9.12	9.12	85,012	8.07	8.07	87,565	7.82	7.82
ดอนตูม	222	171.35	5.50	24.39	38,030	4.22	13.34	41,888	3.98	12.05	44,417	3.97	11.79
เมืองสมุทรสาคร	252	492.04	15.79	40.17	124,064	13.78	27.12	133,565	12.69	24.73	143,081	12.78	24.57
กำแพงแสน	257	405.02	12.99	53.17	103,995	11.55	38.68	112,465	10.68	35.42	118,960	10.63	35.19
สามพราน	279	377.97	12.13	65.29	105,590	11.73	50.40	91,392	8.68	44.10	96,358	8.61	43.80
นครชัยศรี	249	284.03	9.11	74.41	99,144	11.01	61.42	90,401	8.59	52.68	91,808	8.20	52.00
บ้านแพ้ว	349	245.03	7.86	82.27	85,612	9.51	70.92	139,576	13.26	65.94	158,527	14.16	66.16
เมืองนครปฐม	439	417.44	13.39	95.66	183,343	20.36	91.29	251,126	23.85	89.79	259,625	23.19	89.35
กระทุ่มแบน	580	135.28	4.34	100.00	78,458	8.71	100.00	107,416	10.20	100.00	119,237	10.65	100.00
รวม	230	3,117.00	100.00	554.24	900,317	100.00	462.30	1,052,841	100.00	432.78	1,119,578	100.00	430.67
ค่า C.I.						0.17			0.22			0.22	

ที่มา : สำนักทะเบียนราษฎร กรมการปกครอง

และ 0.22 สอดคล้องกับวิธีวัดการกระจายตัวของประชากรโดยใช้เส้น Lorenz Curve ที่ในปี พ.ศ.2533 มีการกระจายตัวของประชากรสูงกว่าปี พ.ศ.2538 และ 2541

3.4.2 ความหนาแน่นประชากร

จังหวัดสมุทรสาคร ในปี พ.ศ. 2538 มีความหนาแน่นประชากรเท่ากับ 380 คนต่อตารางกิโลเมตร อำเภอที่มีความหนาแน่นประชากรมากที่สุด คือ อำเภอกระทุ่มแบน มีความหนาแน่นเท่ากับ 794 คนต่อตารางกิโลเมตร รองลงมา คือ อำเภอบ้านแพ้ว และ อำเภอเมืองสมุทรสาคร มีความหนาแน่นเท่ากับ 369 และ 271 คนต่อตารางกิโลเมตร ตามลำดับ และใน พ.ศ. 2541 จังหวัดสมุทรสาครมีความหนาแน่นประชากรเพิ่มขึ้นเป็น 406 คนต่อตารางกิโลเมตร อำเภอที่มีความหนาแน่นประชากรมากที่สุด ยังคงเป็นอำเภอกระทุ่มแบน มีความหนาแน่นเท่ากับ 881 คนต่อตารางกิโลเมตร รองลงมา คือ อำเภอบ้านแพ้ว และ อำเภอเมืองสมุทรสาคร มีความหนาแน่นเท่ากับ 375 และ 291 คนต่อตารางกิโลเมตร ตามลำดับ

สำหรับจังหวัดนครปฐม ในปี พ.ศ. 2538 มีความหนาแน่นประชากรเท่ากับ 321 คนต่อตารางกิโลเมตร อำเภอที่มีความหนาแน่นประชากรมากที่สุด คือ อำเภอเมืองนครปฐม มีความหนาแน่นเท่ากับ 602 คนต่อตารางกิโลเมตร รองลงมา คือ อำเภอสามพราน และ อำเภอนครชัยศรี มีความหนาแน่นเท่ากับ 369 และ 322 คนต่อตารางกิโลเมตร ตามลำดับ และใน พ.ศ. 2541 จังหวัดนครปฐมมีความหนาแน่นประชากรเพิ่มขึ้นเป็น 341 คนต่อตารางกิโลเมตร อำเภอที่มีความหนาแน่นประชากรมากที่สุด ยังคงเป็นอำเภอเมืองนครปฐม มีความหนาแน่นเท่ากับ 622 คนต่อตารางกิโลเมตร รองลงมา คือ อำเภอสามพราน และ อำเภอนครชัยศรี มีความหนาแน่นเท่ากับ 419 และ 339 คนต่อตารางกิโลเมตร ตามลำดับ

3.4.3 การเปลี่ยนแปลงประชากร

วิเคราะห์การเปลี่ยนแปลงของประชากรระหว่าง พ.ศ. 2538-2541 ของพื้นที่ศึกษาจากตาราง 3-7 พบว่า ทั้งสองจังหวัดมีประชากรเพิ่มขึ้น โดยจังหวัดสมุทรสาคร มีประชากรเพิ่มขึ้นรวม 22,744 คน อำเภอที่มีประชากรเพิ่มสูงสุด คือ อำเภอกระทุ่มแบน มีประชากรเพิ่มขึ้น 11,821 คน คิดเป็นร้อยละ 51.97 รองลงมา คือ อำเภอเมืองสมุทรสาคร และ อำเภอบ้านแพ้ว มีประชากรเพิ่มขึ้น 9,516 และ 1,407 คน คิดเป็นร้อยละ 41.84 และ 6.19 ของการเพิ่มประชากรทั้งหมด

สำหรับจังหวัดนครปฐม ในช่วงปี พ.ศ. 2538 – 2541 มีประชากรเพิ่มขึ้น 43,993 คน อำเภอที่มีประชากรมากเพิ่มสูงสุด คือ อำเภอสามพราน มีจำนวน 18,951 คน คิด

เป็นร้อยละ 43.08 ของการเพิ่มประชากรทั้งหมด รองลงมา คือ อำเภอเมืองนครปฐม และ อำเภอกำแพงแสน มีจำนวน 8,499 และ 6,495 คน คิดเป็นร้อยละ 19.32 และ 14.76 ของการเพิ่มประชากรทั้งหมด ตามลำดับ

3.4.4 อัตราการเจริญเติบโตประชากร

วิเคราะห์อัตราการเจริญเติบโตของประชากรระหว่างปี พ.ศ. 2538-2541 พบว่า จังหวัดสมุทรสาคร มีอัตราการเจริญเติบโตของประชากรร้อยละ 2.29 ต่อปี อำเภอที่มีอัตราการเจริญเติบโตของประชากรสูงสุด คือ อำเภอกระทุ่มแบน มีค่าเท่ากับร้อยละ 3.67 ต่อปี รองลงมา คือ อำเภอเมืองสมุทรสาคร และ อำเภอบ้านแพ้ว มีค่าเท่ากับร้อยละ 2.37 และ 0.52 ต่อปี ตามลำดับ ส่วนจังหวัดนครปฐม มีอัตราการเจริญเติบโตของประชากรร้อยละ 2.03 ต่อปี อำเภอที่มีอัตราการเจริญเติบโตของประชากรสูงสุด คือ อำเภอสามพราน มีค่าเท่ากับร้อยละ 4.53 ต่อปี รองลงมา คือ อำเภอเมือง อำเภอดอนตูม อำเภอกำแพงแสน อำเภอนครชัยศรี อำเภอเมืองนครปฐม และ อำเภอบางเลน มีค่าเท่ากับร้อยละ 2.01, 1.93, 1.81, 1.13 และ 1.00 ต่อปี ตามลำดับ

3.5 สรุปสภาพทางเศรษฐกิจและอุตสาหกรรมในระดับจังหวัด

จังหวัดสมุทรสาครและจังหวัดนครปฐม เป็นจังหวัดหนึ่งที่อยู่ในเขตปริมณฑล ที่มีอาณาเขตติดต่อกับกรุงเทพมหานคร และได้รับผลกระทบจากการขยายตัวของภาคอุตสาหกรรมของประเทศ อันเนื่องมาจากการที่รัฐบาลมีนโยบายส่งเสริมให้โรงงานอุตสาหกรรมในกรุงเทพมหานครกระจายออกไปสู่ส่วนภูมิภาคและต่างจังหวัด และจากแผนพัฒนาจังหวัดสมุทรสาครและจังหวัดนครปฐม ที่มีนโยบายให้ประชากรมีรายได้จากการเกษตรและอุตสาหกรรมเป็นรายได้หลัก จึงทำให้มีการปรับปรุงโครงสร้างการผลิตทางด้านเกษตรและอุตสาหกรรม สำหรับภาคอุตสาหกรรมได้มีการส่งเสริมต่อโรงงานอุตสาหกรรม ทั้งที่มีอยู่เดิมและการลงทุนสร้างโรงงานอุตสาหกรรมใหม่ ๆ ขึ้นในจังหวัด โดยมีเป้าหมายให้ใช้ผลผลิตภายในท้องถิ่นเป็นวัตถุดิบ ซึ่งเป็นผลให้เกิดการขยายตัวในภาคอุตสาหกรรมของจังหวัดเพิ่มขึ้นทุกปี การขยายตัวของอุตสาหกรรมภายในจังหวัดนั้น นอกจากทางรัฐมีนโยบายส่งเสริมการลงทุนในภาคอุตสาหกรรมภายในจังหวัดแล้ว จังหวัดสมุทรสาครและจังหวัดนครปฐมยังมีแรงดึงดูดในการตั้งโรงงานอุตสาหกรรม อันเนื่องมาจากมีปัจจัยต่าง ๆ ที่เหมาะสม เช่น มีความสะดวกในด้านการคมนาคมขนส่ง ใกล้แหล่งแรงงาน วัตถุดิบ และตลาดอุตสาหกรรมเป็นต้น จึงเป็นที่รองรับการขยายตัวของอุตสาหกรรมจากกรุงเทพมหานคร ทำให้ภาคอุตสาหกรรมของทั้งสองจังหวัด มีบทบาทสำคัญต่อการพัฒนาเศรษฐกิจของจังหวัดเป็นอย่างมาก ซึ่งดูได้จากมูลค่าผลิตภัณฑ์มวลรวมจังหวัด โครงสร้าง

สาขาการผลิตและอัตราการเติบโตทางเศรษฐกิจ ภาคอุตสาหกรรมจะมีมูลค่าสูงกว่าภาคการค้าและบริการ และภาคเกษตรกรรม

จากการวิเคราะห์การเติบโตทางเศรษฐกิจของภาคกรุงเทพมหานครและปริมณฑล ระหว่าง พ.ศ. 2536 – 2541 พบว่าจังหวัดสมุทรสาครมีสาขาการผลิตที่เติบโตเร็วและกระจุกตัวอยู่ในจังหวัดสูงสุด ได้แก่ สาขาประมง รองลงมาได้แก่ สาขาอุตสาหกรรมและสาขาแปรรูปผลิตภัณฑ์ทางการเกษตรอย่างง่าย เนื่องจากจังหวัดสมุทรสาครเป็นแหล่งธุรกิจประมงในอ่าวไทย มีความสะดวกในด้านตลาดรับซื้อ สะพานปลา โรงงานต่อเรือ และห้องเย็น เป็นต้น ส่วนจังหวัดนครปฐมมีสาขาการผลิตที่เติบโตเร็วและกระจุกตัวอยู่ในจังหวัดสูงสุด ได้แก่ สาขาอุตสาหกรรม รองลงมา ได้แก่ สาขาบริการและสาขาบริหารการปกครอง เนื่องจากพื้นที่ส่วนใหญ่ของจังหวัดนครปฐมเป็นพื้นที่เกษตรกรรม ซึ่งมูลค่าผลผลิตในสาขาการเกษตรจะน้อยกว่ามูลค่าผลผลิตในสาขาอุตสาหกรรม จึงต้องมีการแปรรูปผลผลิตทางการเกษตรให้เป็นผลผลิตทางอุตสาหกรรม เพื่อเพิ่มมูลค่าของสินค้าให้สูงขึ้น การตั้งโรงงานใกล้กับแหล่งวัตถุดิบจะทำให้เกิดการประหยัดจากที่ตั้ง ทำให้สาขาอุตสาหกรรมเป็นสาขาการผลิตที่เติบโตเร็วมากกว่า จากปัจจัยที่เหมาะสมดังกล่าวทำให้จังหวัดสมุทรสาครและจังหวัดนครปฐม มีสาขาอุตสาหกรรมเป็นสาขาการผลิตที่ได้เปรียบกว่าจังหวัดอื่น ๆ ในภาค และโดยภาพรวมแล้วภาคเกษตรกรรมและภาคอุตสาหกรรมยังคงเป็นฐานเศรษฐกิจนำ

ส่วนสภาพการประกอบการอุตสาหกรรมในระดับจังหวัดนั้น จะพบว่าจังหวัดสมุทรสาครมีจำนวนโรงงาน เงินทุน และคนงานมากกว่าจังหวัดนครปฐม เมื่อเปรียบเทียบในช่วงระหว่างปี พ.ศ. 2537-2542 มีอัตราการเพิ่มเฉลี่ยร้อยละ 8.9 , 12.2 และ 9.5 ตามลำดับ เนื่องจากจังหวัดสมุทรสาครอยู่ติดกับจังหวัดกรุงเทพมหานครทำให้โรงงานอุตสาหกรรมที่ไม่สามารถจัดตั้งในกรุงเทพมหานครได้ขยายตัวออกมายังจังหวัดสมุทรสาคร แล้วต่อเนื่องมายังจังหวัดนครปฐม ซึ่งมีความได้เปรียบในด้านทำเลที่ตั้ง แหล่งงาน การคมนาคมขนส่ง และวัตถุดิบที่จะป้อนเข้าสู่กระบวนการผลิตในภาคอุตสาหกรรม โดยประเภทโรงงานอุตสาหกรรมที่มีมากในจังหวัดสมุทรสาครและนครปฐม ได้แก่ ผลิตภัณฑ์พลาสติก สิ่งทอ และโลหะ ซึ่งจะตั้งอยู่ที่อำเภอเมือง อำเภอกระทุ่มแบน และอำเภอสสามพราน ส่วนอุตสาหกรรมที่เกี่ยวกับการเกษตร เช่น โรงสีข้าวนั้น ในจังหวัดสมุทรสาครจะอยู่ที่อำเภอบ้านแพ้ว ส่วนจังหวัดนครปฐมจะอยู่ที่อำเภอกำแพงแสน อำเภอดอนตูม และอำเภอบางเลน เนื่องจากพื้นที่ดังกล่าวเป็นแหล่งวัตถุดิบทางการเกษตร ส่วนขนาดของโรงงานอุตสาหกรรมในจังหวัดทั้ง 2 พบว่า มีโรงงานอุตสาหกรรมขนาดเล็กมีมากที่สุด รองลงมาคือ โรงงานอุตสาหกรรมขนาดครอบครัว โรงงานอุตสาหกรรมขนาดกลาง และโรงงานอุตสาหกรรมขนาดใหญ่

จากการศึกษาอุตสาหกรรมในจังหวัดสมุทรสาครและจังหวัดนครปฐมพบว่า อุตสาหกรรมที่มีมากในจังหวัด เป็นอุตสาหกรรมที่มีความสำคัญอย่างยิ่งต่อการเจริญเติบโต ของภาคอุตสาหกรรมไทย และเป็นสินค้ามีมูลค่า การส่งออกสูงของประเทศได้แก่ อุตสาหกรรมสิ่งทอ โลหะ และพลาสติก ซึ่งเป็นอุตสาหกรรมที่รัฐบาลให้การสนับสนุนเป็นพิเศษในช่วงแผนพัฒนาฉบับที่ 8 เนื่องจากเป็นอุตสาหกรรมที่มีความสำคัญต่อการเพิ่มขีดความสามารถของการแข่งขันอุตสาหกรรมของไทย เป็นอุตสาหกรรมส่งออกที่ประเทศไทยยังมีข้อได้เปรียบอยู่ และเป็นอุตสาหกรรมเป้าหมายที่จะได้รับการส่งเสริมตามแผนปรับโครงสร้างอุตสาหกรรมจำนวน 13 สาขา ของกระทรวงอุตสาหกรรมในอนาคตต่อไป