

## บทที่ 4

### ผลการวิเคราะห์ข้อมูล

การวิจัยครั้งนี้มีวัตถุประสงค์เพื่อศึกษา สภาพและปัญหาการดำเนินงานกองทุนในระดับอุดมศึกษา สังกัดทบวงมหาวิทยาลัย ศึกษาความต้องการของนิสิตนักศึกษาที่กู้ยืมเงินกองทุน วิเคราะห์การดำเนินงานตามนโยบายกองทุน และเสนอแนวทางการพัฒนาการดำเนินงานกองทุน

การวิเคราะห์และนำเสนอข้อมูลการวิจัย ผู้วิจัยได้ใช้โปรแกรมสำเร็จรูป SPSS/PC\* (Statistical Package for Social Sciences - PC) วิเคราะห์ข้อมูลโดยใช้ค่าสถิติร้อยละ ค่าเฉลี่ยและค่าส่วนเบี่ยงเบนมาตรฐาน ซึ่งจะเสนอผลการวิเคราะห์เป็นขั้นตอน ดังนี้

#### ตอนที่ 1 ผลการวิเคราะห์สถานภาพทั่วไปของผู้ให้ข้อมูล

- 1.1 นิสิตนักศึกษาที่กู้ยืมเงินกองทุนในปีการศึกษา 2539 และ 2540
- 1.2 คณะกรรมการและเจ้าหน้าที่กองทุน

#### ตอนที่ 2 ผลการวิเคราะห์สภาพและปัญหาการดำเนินงานกองทุน

2.1 ผลการวิเคราะห์สภาพการดำเนินงานกองทุน ได้แก่ วัตถุประสงค์ คุณสมบัติ วงเงินให้กู้ยืม การทำสัญญาค้ำประกัน การชำระหนี้ วิธีการดำเนินงาน การเบิกจ่ายเงิน และความเพียงพอของเงินทุนที่ได้จากแบบสอบถามจากนิสิตนักศึกษาที่กู้ยืมเงินกองทุน คณะกรรมการและเจ้าหน้าที่กองทุน

2.2 ผลการวิเคราะห์ปัญหาการดำเนินงานกองทุนที่ได้จาก แบบสอบถามนิสิตนักศึกษาที่กู้ยืมเงินกองทุน คณะกรรมการและเจ้าหน้าที่กองทุน

#### ตอนที่ 3 ผลการวิเคราะห์สภาพและปัญหาการดำเนินงานกองทุน จากการสัมภาษณ์ผู้บริหาร

#### ตอนที่ 4 ผลการวิเคราะห์ความต้องการของนิสิตนักศึกษาที่กู้ยืมเงินกองทุน

3.1 ผลการวิเคราะห์ความต้องการของนิสิตนักศึกษาต่อการดำเนินงานกองทุน ที่ได้จากแบบสอบถามนิสิตนักศึกษาที่กู้ยืมเงินกองทุน

3.2 ผลการวิเคราะห์ความพึงพอใจของนิสิตนักศึกษาต่อการบริการของสถาบัน และธนาคารที่ได้ จากแบบสอบถามนิสิตนักศึกษาที่กู้ยืมเงินกองทุน

#### ตอนที่ 5 ผลการวิเคราะห์การดำเนินงานตามนโยบายกองทุน

จากการวิเคราะห์สภาพและปัญหาการดำเนินงานกองทุน ความต้องการของนิสิตนักศึกษาที่กู้ยืมเงินกองทุน ผู้วิจัยได้วิเคราะห์การดำเนินงาน โดยใช้กรอบการวิเคราะห์จากแบบจำลองการประเมินของซีพี (CIPP) ได้แก่ สภาพแวดล้อม ปัจจัยเบื้องต้น กระบวนการ และผลผลิต

#### ตอนที่ 6 การเสนอแนวทางการพัฒนากองทุน

ผลจากการสัมภาษณ์ผู้บริหารกองทุน และผลจากการวิเคราะห์สภาพและปัญหาการดำเนินงานกองทุนจากแบบสอบถามนิสิตนักศึกษากองทุน คณะกรรมการและเจ้าหน้าที่กองทุน เพื่อเสนอแนวทางการพัฒนากองทุน

สถาบันวิทยบริการ  
จุฬาลงกรณ์มหาวิทยาลัย

## ตอนที่ 1 ผลการวิเคราะห์สถานภาพทั่วไปของผู้ให้ข้อมูล

1.1 ผลการวิเคราะห์สถานภาพทั่วไปของนิสิตนักศึกษากองทุน ปีการศึกษา 2539 และนิสิตนักศึกษาที่กู้ยืมกองทุน ปีการศึกษา 2540

จากตารางที่ 6 - 12 เป็นผลการวิเคราะห์สถานภาพทั่วไปของนิสิตนักศึกษากองทุน ในปีการศึกษา 2539 ซึ่งเป็นนิสิตนักศึกษาที่กู้ยืมครั้งแรก และนิสิตนักศึกษาที่กู้ยืมกองทุน ในปีการศึกษา 2540 ซึ่งเป็นนิสิตนักศึกษาที่กู้ยืมรุ่นใหม่ โดยใช้สถิติร้อยละ

ตารางที่ 6 สถานภาพนิสิตนักศึกษากองทุน จำแนกตามเพศและสาขา

สถานภาพ	นิสิตนักศึกษาปี 2539		นิสิตนักศึกษาปี 2540	
	จำนวน	ร้อยละ	จำนวน	ร้อยละ
<b>เพศ</b>				
ชาย	102	41.3	118	45.0
หญิง	145	58.7	144	55.0
รวม	247	100.0	262	100.0
<b>สาขาวิชา</b>				
สาขาวิชาวิทยาศาสตร์กายภาพ	111	44.9	122	46.5
สาขาวิชาวิทยาศาสตร์ชีวภาพ	30	12.1	18	6.9
สาขาวิชามนุษย์ศาสตร์	3	1.2	6	2.3
สาขาวิชาสังคมศาสตร์	103	41.7	116	44.3
รวม	247	100.0	262	100.0

จากตารางที่ 6 นิสิตนักศึกษากองทุน ส่วนใหญ่เป็นเพศหญิง (ร้อยละ 58.7 และ 55.0) กำลังศึกษาในสาขาวิชาวิทยาศาสตร์กายภาพมากที่สุด (ร้อยละ 44.9 และ 46.5) น้อยที่สุดสาขาวิชามนุษย์ศาสตร์ (ร้อยละ 1.2 และ 2.3)

ตารางที่ 7 สถานภาพนิสิตนักศึกษากองทุนจำแนกตามชั้นปีและอายุ

สถานภาพ	นิสิตนักศึกษาปี 2539		นิสิตนักศึกษาปี 2540	
	จำนวน	ร้อยละ	จำนวน	ร้อยละ
<b>ชั้นปี</b>				
ชั้นปีที่ 1	25	10.1	129	49.2
ชั้นปีที่ 2	86	34.8	45	17.2
ชั้นปีที่ 3	62	25.1	47	17.9
ชั้นปีที่ 4	52	21.1	22	8.4
ต่อเนื่อง 2 ปี	22	8.9	19	7.3
<b>รวม</b>	<b>247</b>	<b>100.0</b>	<b>262</b>	<b>100.0</b>
<b>อายุ</b>				
17 ปี	1	0.4	5	1.9
18 ปี	11	4.5	31	11.8
19 ปี	22	8.9	68	26.0
20 ปี	67	27.1	55	21.0
21 ปี	74	30.0	61	23.3
22 ปี	48	19.4	20	7.6
23 ปี	14	5.7	13	5.0
24 ปี	7	2.8	5	1.9
25 ปี	1	0.4	2	0.8
26 ปี	2	0.8	1	0.4
27 ปี	-	-	1	0.4
<b>รวม</b>	<b>247</b>	<b>100.0</b>	<b>262</b>	<b>100.0</b>

จากตารางที่ 7 นิสิตนักศึกษากองทุน ปีการศึกษา 2539 ส่วนใหญ่ศึกษาอยู่ในชั้นปีที่ 2 ถึง ชั้นปีที่ 4 (ร้อยละ 81.0) มีอายุระหว่าง 20 - 22 ปี (ร้อยละ 76.5) น้อยที่สุด ศึกษาอยู่ในหลักสูตรต่อเนื่อง 2 ปี (ร้อยละ 8.9) มีอายุระหว่าง 17 - 19 ปี และ 23 - 26 ปี

สำหรับนิสิตนักศึกษากองทุน ปีการศึกษา 2540 ส่วนใหญ่ ศึกษาอยู่ในชั้นปีที่ 1 (ร้อยละ 49.2) มีอายุระหว่าง 19 - 21 ปี (ร้อยละ 60.3) น้อยที่สุดศึกษาอยู่ในหลักสูตรต่อเนื่อง 2 ปี (ร้อยละ 7.3) มีอายุระหว่าง 17 - 18 ปี และ 22 - 27 ปี

ตารางที่ 8 สถานภาพนิสิตนักศึกษากองทุน จำแนกตามภูมิลำเนาและที่พัก

สถานภาพ	นิสิตนักศึกษาปี 2539		นิสิตนักศึกษาปี 2540	
	จำนวน	ร้อยละ	จำนวน	ร้อยละ
<b>ภูมิลำเนา</b>				
กรุงเทพมหานครและปริมณฑล	28	11.3	36	13.7
ส่วนภูมิภาค	219	88.7	226	86.3
รวม	247	100.0	262	100.0
<b>ที่พักในขณะศึกษา</b>				
บ้านตนเอง	28	11.3	39	14.9
หอพักของมหาวิทยาลัย	102	41.3	94	35.9
หอพักเอกชน	67	27.1	66	25.2
บ้านเช่า	30	12.1	41	15.6
บ้านญาติ	17	6.9	20	7.6
อื่น ๆ	3	1.2	2	0.8
รวม	247	100.0	262	100.0

จากตารางที่ 8 นิสิตนักศึกษากองทุน ส่วนใหญ่มีภูมิลำเนาอยู่ในส่วนภูมิภาค (ร้อยละ 88.7 และ 86.3) และส่วนน้อยมีภูมิลำเนาอยู่ในกรุงเทพมหานครและปริมณฑล (ร้อยละ 11.3 และ 13.7) ขณะศึกษาส่วนใหญ่พักอาศัยอยู่ในหอพักของมหาวิทยาลัย (ร้อยละ 41.3 และ 35.9) น้อยที่สุดพักอาศัยอยู่บ้านญาติ (ร้อยละ 6.9 และ 7.6)

สถาบันวิทยบริการ  
จุฬาลงกรณ์มหาวิทยาลัย

ตารางที่ 9 สถานภาพนิสิตนักศึกษากองทุน จำแนกตามอาชีพและรายได้ของบิดามารดา

สถานภาพ	นิสิตนักศึกษาปี 2539		นิสิตนักศึกษาปี 2540	
	จำนวน	ร้อยละ	จำนวน	ร้อยละ
<b>อาชีพบิดา</b>				
รับราชการ/พนักงานรัฐวิสาหกิจ	34	13.8	68	25.9
ค้าขาย	37	14.9	40	15.2
เกษตรกร	104	42.1	86	32.8
รับจ้าง	32	13.0	32	12.2
อื่น ๆ	6	2.4	8	3.1
ไม่ระบุ	34	13.8	28	10.7
<b>รวม</b>	<b>247</b>	<b>100.0</b>	<b>262</b>	<b>100.0</b>
<b>อาชีพมารดา</b>				
รับราชการ/พนักงานรัฐวิสาหกิจ	5	2.0	32	12.2
ค้าขาย	65	26.3	59	22.5
เกษตรกร	114	46.1	89	33.9
รับจ้าง	14	5.7	17	6.5
อื่น ๆ (เช่น แม่บ้าน)	30	12.1	44	16.8
ไม่ระบุ	19	7.7	21	8.0
<b>รวม</b>	<b>247</b>	<b>100.0</b>	<b>262</b>	<b>100.0</b>
<b>รายได้ของบิดา มารดา</b>				
ต่ำกว่า 5,000 บาท	96	38.9	-	-
5,000 - 7,500 บาท	74	30.0	-	-
7,501 - 10,000 บาท	77	31.2	-	-
<b>ปีการศึกษา 2540 เพิ่มเกณฑ์รายได้ของบิดา มารดา</b>				
ต่ำกว่า 10,000 บาท	-	-	122	46.6
10,001 - 15,000 บาท	-	-	97	37.0
15,001 - 20,000 บาท	-	-	22	8.4
20,001 - 25,000 บาท	-	-	21	8.0
<b>รวม</b>	<b>247</b>	<b>100.0</b>	<b>262</b>	<b>100.0</b>



จากตารางที่ 9 นิสิตนักศึกษากองทุน ปีการศึกษา 2539 ส่วนใหญ่บิดาและมารดาประกอบอาชีพ เกษตรกร (ร้อยละ 42.1 และ 46.1) น้อยที่สุดบิดาประกอบอาชีพรับจ้าง (ร้อยละ 13.0) และมารดาประกอบอาชีพรับราชการ/พนักงานรัฐวิสาหกิจ (ร้อยละ 2.0) ส่วนรายได้รวมกันของบิดามารดาเฉลี่ยต่อเดือนต่ำกว่า 5,000 บาท (ร้อยละ 38.9) และข้อที่มีค่าเฉลี่ยน้อยที่สุดคือ 5,000-7,500 บาท (ร้อยละ 30.0)

สำหรับนิสิตนักศึกษากองทุน ปีการศึกษา 2540 ส่วนใหญ่บิดาและมารดาประกอบอาชีพ เกษตรกร (ร้อยละ 32.8 และ 33.9) รองลงมาบิดาประกอบอาชีพ รับราชการ/พนักงานรัฐวิสาหกิจ (ร้อยละ 25.9) มารดาอาชีพค้าขาย (ร้อยละ 22.5) น้อยที่สุดบิดาและมารดา ประกอบอาชีพรับจ้าง (ร้อยละ 12.2 และ 6.5) ส่วนรายได้รวมกันของบิดามารดาเฉลี่ยต่อเดือน ส่วนใหญ่ต่ำกว่า 10,000 บาท (ร้อยละ 46.6) และข้อที่มีค่าเฉลี่ยน้อยที่สุดคือ 20,001 - 25,000 บาท (ร้อยละ 8.0)



สถาบันวิทยบริการ  
จุฬาลงกรณ์มหาวิทยาลัย

ตารางที่ 10 สถานภาพนิสิตนักศึกษากองทุน จำแนกตามสถานภาพสมรสของบิดามารดา และจำนวนพี่น้องร่วมบิดามารดา

สถานภาพ	นิสิตนักศึกษามัธยมศึกษาปี 2539		นิสิตนักศึกษามัธยมศึกษาปี 2540	
	จำนวน	ร้อยละ	จำนวน	ร้อยละ
สถานภาพสมรสของบิดา มารดา				
อยู่ครบและอยู่ด้วยกัน	190	76.9	206	78.6
หย่าร้างกัน	16	6.5	13	5.0
แยกกันอยู่	15	6.1	15	5.7
บิดาถึงแก่กรรม	22	8.9	18	6.9
มารดาถึงแก่กรรม	1	0.4	8	3.1
อื่น ๆ	3	1.2	2	0.8
รวม	247	100.0	262	100.0
จำนวนพี่น้องร่วมบิดา มารดา				
1 คน	24	9.7	20	7.6
2 คน	53	21.5	61	23.3
3 คน	75	30.4	79	30.2
4 คน	36	14.6	49	18.7
5 คน	16	6.5	24	9.2
6 คน	16	6.5	8	3.1
7 คน	4	1.6	1	0.4
8 คน	3	1.2	4	1.5
9 คน	6	2.4	2	0.8
10 คน	2	0.8	1	0.4
ไม่ระบุ	12	4.9	13	5.0
รวม	247	100.0	262	100.0

จากตารางที่ 10 นิสิตนักศึกษากองทุน ส่วนใหญ่บิดาและมารดาอยู่ครบและอยู่ด้วยกัน (ร้อยละ 76.9 และ 78.6) โดยมีพี่น้องร่วมบิดามารดามากที่สุดจำนวน 3 คน (ร้อยละ 30.4 และ 30.2) น้อยที่สุดมารดาถึงแก่กรรม (ร้อยละ 0.4 และ 3.1) และมีพี่น้องร่วมบิดามารดา จำนวน 10 คน (ร้อยละ 0.8 และ 0.4)



ตารางที่ 11 สถานภาพนิสิตนักศึกษากองทุน จำแนกตามคะแนนเฉลี่ยและวงเงินที่กู้ยืม

สถานภาพ	นิสิตนักศึกษาปี 2539		นิสิตนักศึกษาปี 2540	
	จำนวน	ร้อยละ	จำนวน	ร้อยละ
<b>คะแนนเฉลี่ย (GPA)</b>				
<b>ก่อนกู้</b>				
น้อยกว่า 1.50	7	2.8	7	2.7
ระหว่าง 1.50 - 1.99	21	8.5	27	10.3
ระหว่าง 2.00 - 2.49	114	46.2	101	38.5
ระหว่าง 2.50 - 2.99	68	27.5	80	30.5
ระหว่าง 3.00 - 3.49	34	13.8	36	13.7
ระหว่าง 3.49 - 4.00	3	1.2	11	4.2
<b>รวม</b>	<b>247</b>	<b>100.0</b>	<b>262</b>	<b>100.0</b>
<b>หลังกู้</b>				
น้อยกว่า 1.50	2	0.8	-	-
ระหว่าง 1.50 - 1.99	19	7.7	-	-
ระหว่าง 2.00 - 2.49	119	48.2	-	-
ระหว่าง 2.50 - 2.99	69	27.9	-	-
ระหว่าง 3.00 - 3.49	34	13.8	-	-
ระหว่าง 3.49 - 4.00	4	1.6	-	-
<b>หมายเหตุ ปี 2540 เก็บข้อมูลในภาคการศึกษาต้น จึงยังไม่มีผลคะแนนหลังกู้</b>				
<b>รวม</b>	<b>247</b>	<b>100.0</b>	<b>-</b>	<b>-</b>
<b>วงเงินที่กู้ยืม</b>				
น้อยกว่า 50,000 บาทต่อปี	89	36.0	-	-
50,001 - 60,000 บาทต่อปี	74	30.0	-	-
60,001 - 76,500 บาทต่อปี	84	34.0	-	-
<b>ปีการศึกษา 2540 ขยายวงเงินให้กู้ยืม</b>				
น้อยกว่า 50,000 บาทต่อปี	-	-	60	22.9
50,001 - 75,000 บาทต่อปี	-	-	110	42.0
75,001 - 100,000 บาทต่อปี	-	-	92	35.1
<b>รวม</b>	<b>247</b>	<b>100.0</b>	<b>262</b>	<b>100.0</b>

จากตารางที่ 11 นิสิตนักศึกษากองทุนปีการศึกษา 2539 ส่วนใหญ่ก่อนกู้ยืมกองทุนมีคะแนนเฉลี่ยระหว่าง 2.00 - 2.49 (ร้อยละ 46.2) น้อยที่สุดมีคะแนนเฉลี่ยระหว่าง 3.49 - 4.00 (ร้อยละ 1.2) และหลังจากกู้ยืมกองทุนมีคะแนนเฉลี่ยระหว่าง 2.00 - 2.49 (ร้อยละ 48.2) น้อยที่สุดมีคะแนนเฉลี่ยน้อยกว่า 1.50 (ร้อยละ 0.8) ส่วนวงเงินที่ขอกู้ยืมต่อปีส่วนใหญ่วงเงินน้อยกว่า 50,000 บาทต่อปี (ร้อยละ 36.0) มีส่วนน้อยที่ขอกู้ยืมในวงเงินระหว่าง 50,001 - 60,000 บาทต่อปี (ร้อยละ 30.0)

สำหรับนิสิตนักศึกษากองทุนปีการศึกษา 2540 ส่วนใหญ่ก่อนกู้ยืมกองทุนมีคะแนนเฉลี่ยระหว่าง 2.00 - 2.49 (ร้อยละ 48.2) ส่วนวงเงินที่ขอกู้ยืมต่อปีส่วนใหญ่อยู่ระหว่างวงเงิน 50,001 - 75,000 บาทต่อปี (ร้อยละ 42.0) มีส่วนน้อยที่ขอกู้ยืมน้อยกว่า 50,000 บาทต่อปี (ร้อยละ 22.9)



สถาบันวิทยบริการ  
จุฬาลงกรณ์มหาวิทยาลัย

ตารางที่ 12 สถานภาพนิสิตนักศึกษากองทุน จำแนกตามแหล่งข้อมูลกองทุน

สถานภาพ	นิสิตนักศึกษาปี 2539		นิสิตนักศึกษาปี 2540	
	จำนวน	ร้อยละ	จำนวน	ร้อยละ
<b>ได้รับทราบข่าวกองทุน</b>				
(ตอบได้มากกว่า 1 ข้อ)				
อาจารย์ที่ปรึกษา	78	9.8	71	9.9
อาจารย์แนะแนว	107	13.4	102	14.3
เพื่อน	101	12.6	130	18.2
หนังสือพิมพ์	92	11.5	70	9.8
โทรทัศน์	162	20.3	129	18.1
วิทยุ	69	8.6	45	6.3
โปสเตอร์แผ่นพับของมหาวิทยาลัย	121	15.2	116	16.3
โปสเตอร์ของธนาคารกรุงไทย	62	7.8	41	5.8
อื่น ๆ	6	0.7	7	0.9
<b>รวม</b>	<b>798</b>	<b>100.0</b>	<b>711</b>	<b>100.0</b>
<b>การขอรับทุนจากหน่วยงานอื่น</b>				
ได้รับ	27	10.9	24	9.2
ไม่ได้รับ	220	89.1	238	90.8
<b>รวม</b>	<b>247</b>	<b>100.0</b>	<b>262</b>	<b>100.0</b>
<b>การทำงานพิเศษ</b>				
ทำ	35	14.2	31	11.8
ไม่ทำ	212	85.8	231	88.2
<b>รวม</b>	<b>247</b>	<b>100.0</b>	<b>262</b>	<b>100.0</b>
<b>ปีการศึกษา 2540 กู้ยืมกองทุนต่อหรือไม่</b>				
กู้	238	96.4	-	-
ไม่กู้	9	3.6	-	-
<b>รวม</b>	<b>247</b>	<b>100.0</b>	<b>-</b>	<b>-</b>
<b>ปีการศึกษา 2539 ยื่นขอกู้ยืมหรือไม่</b>				
กู้	-	-	10	3.8
ไม่กู้	-	-	220	83.9
ไม่ระบุ	-	-	32	12.2
<b>รวม</b>	<b>-</b>	<b>-</b>	<b>262</b>	<b>100.0</b>

จากตารางที่ 7 นิสิตนักศึกษากองทุนปีการศึกษา 2539 ส่วนใหญ่ได้รับทราบข่าวกองทุนจาก โทร-ทัศน์ (ร้อยละ 20.3) รองลงมาจากโปสเตอร์แผ่นพับของมหาวิทยาลัย (ร้อยละ 15.2) น้อยที่สุดได้รับทราบข่าวจากโปสเตอร์ของธนาคารกรุงไทย จำกัด (มหาชน) (ร้อยละ 7.8) ขณะที่กั๊ยมกองทุนนิสิตนักศึกษา ส่วนใหญ่ไม่ได้รับทุนจากหน่วยงานหรือสถาบันอื่น ๆ (ร้อยละ 89.1) และไม่ได้ทำงานพิเศษ (ร้อยละ 85.8) ส่วนในปีการศึกษา 2540 นิสิตนักศึกษาส่วนใหญ่ขอกั๊ยมกองทุนต่อเนื่อง (ร้อยละ 96.4)

สำหรับนิสิตนักศึกษากองทุนปีการศึกษา 2540 ส่วนใหญ่ได้รับทราบข่าวกองทุนจากเพื่อน (ร้อยละ 18.2) ซึ่งใกล้เคียงกับการได้รับทราบข่าวจากโทรทัศน์ (ร้อยละ 18.1) รองลงมาได้รับทราบข่าวจากโปสเตอร์แผ่นพับของมหาวิทยาลัย (ร้อยละ 16.3) ขณะที่กั๊ยมกองทุนนิสิตนักศึกษาส่วนใหญ่ไม่ได้รับทุนจากหน่วยงานหรือสถาบันอื่น (ร้อยละ 90.8) และไม่ได้ทำงานพิเศษ (ร้อยละ 88.2) ส่วนในปีการศึกษา 2539 นิสิตนักศึกษาส่วนใหญ่ไม่ได้กั๊ยมกองทุนในปีการศึกษา 2539 (ร้อยละ 83.9)

1.2 ผลการวิเคราะห์สถานภาพทั่วไปของคณะกรรมการและเจ้าหน้าที่กองทุนในสถาบันอุดมศึกษา จำนวน 65 คน ส่วนใหญ่มีตำแหน่งเป็นเจ้าหน้าที่กองทุนในสถาบัน (ร้อยละ 50.8.) รองลงมาตำแหน่งคณะกรรมการกองทุนประจำสถาบัน (ร้อยละ 49.2)

## ตอนที่ 2 ผลการวิเคราะห์สภาพและปัญหาการดำเนินงานกองทุน

จากการศึกษาความคิดเห็นของนิสิตนักศึกษากองทุนปีการศึกษา 2539 และ 2540 และคณะกรรมการและเจ้าหน้าที่กองทุน โดยใช้แบบสอบถามส่งไปยังกลุ่มตัวอย่างได้เสนอผลการวิเคราะห์ ดังนี้

2.1 ผลการวิเคราะห์ความคิดเห็นของนิสิตนักศึกษากองทุนปีการศึกษา 2539 และ 2540 และคณะกรรมการและเจ้าหน้าที่กองทุน เกี่ยวกับสภาพการดำเนินงานกองทุน (ตารางที่ 13 - 23)

2.2 ผลการวิเคราะห์ความคิดเห็นของนิสิตนักศึกษากองทุนปีการศึกษา 2539 และ 2540 และคณะกรรมการและเจ้าหน้าที่กองทุนเกี่ยวกับปัญหาการดำเนินงานกองทุน (ตารางที่ 24 - 25)

2.1 ผลการวิเคราะห์ความคิดเห็นของนิสิตนักศึกษากองทุนปีการศึกษา 2539 และ 2540 และคณะกรรมการและเจ้าหน้าที่กองทุนเกี่ยวกับสภาพการดำเนินงานกองทุน (จากตารางที่ 13 - 23) โดยใช้สถิติร้อยละ ค่าเฉลี่ย ( $\bar{X}$ ) และค่าส่วนเบี่ยงเบนมาตรฐาน (S.D.)

ตารางที่ 13 ความคิดเห็นของนิสิตนักศึกษากองทุนเกี่ยวกับสภาพการดำเนินงานกองทุน

สภาพภาพ	นิสิตนักศึกษาปี 2539		นิสิตนักศึกษาปี 2540	
	จำนวน	ร้อยละ	จำนวน	ร้อยละ
<b>ยื่นแบบคำขอยืมได้ที่</b>				
กองกิจการนิสิตนักศึกษา	214	86.6	215	82.1
คณะวิชา	15	6.1	34	13.0
ทั้งข้อ 1 และ 2	18	7.3	13	5.0
<b>รวม</b>	<b>247</b>	<b>100.0</b>	<b>262</b>	<b>100.0</b>
<b>เมื่อส่งแบบคำขอยืมและเอกสารหลักฐานต่าง ๆ</b>				
<b>เจ้าหน้าที่ดำเนินการ</b>				
รับและตรวจเอกสารทันทีเพื่อแก้ไขข้อบกพร่อง	178	72.1	177	67.6
รับและรวบรวมเก็บไว้ตรวจภายหลัง	69	27.9	84	32.1
อื่น ๆ	-	-	1	0.4
<b>รวม</b>	<b>247</b>	<b>100.0</b>	<b>262</b>	<b>100.0</b>
<b>การคัดเลือกให้กู้ยืมต้องเข้ารับการสัมภาษณ์หรือไม่</b>				
สัมภาษณ์	179	72.5	158	60.3
ไม่สัมภาษณ์	68	27.5	104	39.7
<b>รวม</b>	<b>247</b>	<b>100.0</b>	<b>262</b>	<b>100.0</b>
<b>ได้รับอนุมัติให้กู้ยืมในวงเงิน</b>				
วงเงินตามที่ระบุในแบบคำขอยืม	222	89.9	232	88.5
วงเงินน้อยกว่าที่ระบุในแบบคำขอยืม	18	7.3	22	8.4
วงเงินมากกว่าที่ระบุในแบบคำขอยืม	7	2.8	8	3.1
<b>รวม</b>	<b>247</b>	<b>100.0</b>	<b>262</b>	<b>100.0</b>
<b>ผู้ดำเนินการกู้ยืมเกี่ยวข้องกับ</b>				
บิดา มารดา	198	80.2	205	78.2
ผู้ปกครอง	25	10.1	33	12.6
อื่น ๆ (เช่น อาจารย์ในมหาวิทยาลัย)	24	9.7	24	9.2
<b>รวม</b>	<b>247</b>	<b>100.0</b>	<b>262</b>	<b>100.0</b>
<b>ระยะเวลาที่ได้รับเงินหลังจากการทำสัญญา</b>				
ประมาณ 30 วัน	24	9.7	39	14.9
ประมาณ 45 วัน	15	6.1	36	13.7
ประมาณ 60 วัน	87	35.2	124	47.3
อื่น ๆ (เช่น 90 วัน, 120 วัน)	121	49.0	63	24.0
<b>รวม</b>	<b>247</b>	<b>100.0</b>	<b>262</b>	<b>100.0</b>



จากตารางที่ 13 ความคิดเห็นของนิสิตนักศึกษากองทุนเกี่ยวกับสภาพการดำเนินงาน ในปี การศึกษา 2539 และ 2540 ส่วนใหญ่ยื่นแบบคำขอกู้ยืมที่กองกิจการนิสิตนักศึกษา (ร้อยละ 86.6 และ 82.1) แต่มีนิสิตนักศึกษากองทุนปีการศึกษา 2539 ส่วนน้อยที่ยื่นคำขอกู้ยืมที่คณะวิชา (ร้อยละ 6.1) และนิสิตนัก ศึกษากองทุนปีการศึกษา 2540 ยื่นแบบคำขอกู้ยืม ทั้งที่กองกิจการนิสิตนักศึกษาและคณะวิชา (ร้อยละ 5.0) โดยนิสิตนักศึกษาส่งแบบคำขอกู้ยืมและเอกสารหลักฐานต่างๆให้เจ้าหน้าที่ ส่วนใหญ่เจ้าหน้าที่รับและตรวจ เอกสารทันทีเพื่อแก้ไขข้อบกพร่อง (ร้อยละ 72.1 และ 67.6) มีส่วนน้อยที่เจ้าหน้าที่รับและรวบรวมเก็บไว้ตรวจ ภายหลัง (ร้อยละ 27.9 และ 32.1) สำหรับการคัดเลือกโดยการสัมภาษณ์ นิสิตนักศึกษากองทุนส่วนใหญ่ต้อง เข้ารับการสัมภาษณ์ (ร้อยละ 72.5 และ 60.3) มีส่วนน้อยที่ไม่ต้องเข้ารับการสัมภาษณ์ (ร้อยละ 27.5 และ 39.7)

การพิจารณาวงเงินอนุมัติให้กู้ยืม นิสิตนักศึกษากองทุนส่วนใหญ่ได้รับอนุมัติให้กู้ยืมในวงเงิน ตามที่ระบุให้กู้ยืม (ร้อยละ 89.9 และ 88.5) มีส่วนน้อยได้รับอนุมัติให้กู้ยืมในวงเงินมากกว่าที่ระบุในแบบคำ ขอกู้ยืม (ร้อยละ 2.8 และ 3.1) ส่วนการกำหนดผู้ค้ำประกัน ส่วนใหญ่ให้บิดามารดาเป็นผู้ค้ำประกัน (ร้อยละ 80.2 และ 78.2) มีส่วนน้อยให้ผู้ปกครองเป็นผู้ค้ำประกัน (ร้อยละ 10.1 และ 12.6) และระยะเวลาที่นิสิต นักศึกษากองทุนปีการศึกษา 2539 จะได้รับเงิน ส่วนใหญ่ได้รับเงินหลังจากการทำสัญญาประมาณมากกว่า 60 วัน (ร้อยละ 49.0) มีส่วนน้อยที่ได้รับเงินหลังจากการทำสัญญาประมาณ 45 วัน (ร้อยละ 6.1) ส่วนนักศึกษา กองทุนปีการศึกษา 2540 ส่วนใหญ่ได้รับเงินหลังจากการทำสัญญาประมาณ 60 วัน (ร้อยละ 47.3) มี ส่วนน้อยที่ได้รับเงินหลังจากการทำสัญญาประมาณ 45 วัน (ร้อยละ 13.7)

สถาบันวิทยบริการ  
จุฬาลงกรณ์มหาวิทยาลัย



ตารางที่ 14 ความคิดเห็นของคณะกรรมการและเจ้าหน้าที่กองทุนเกี่ยวกับสภาพการดำเนินงาน  
ด้านการรับสมัคร

สภาพการดำเนินงาน	จำนวน	ร้อยละ
<b>การปรับแบบคำขอกู้ยืม</b>		
ปรับ	24	36.9
ไม่ปรับ	41	63.1
รวม	65	100.0
<b>ประกาศรับสมัครและขอรับแบบคำขอกู้ยืม สำหรับผู้กู้ยืมต่อเนื่องในเดือน</b>		
มกราคม	10	15.4
กุมภาพันธ์	14	21.5
มีนาคม	19	29.2
อื่น ๆ (เช่น เมษายน, พฤษภาคม, มิถุนายน)	22	33.8
รวม	65	100.0
<b>ประกาศรับสมัครและขอรับแบบคำขอกู้ยืม สำหรับผู้กู้ยืมใหม่ในเดือน</b>		
เมษายน	36	55.4
พฤษภาคม	14	21.5
มิถุนายน	14	21.5
กรกฎาคม	1	1.50
รวม	65	100.0
<b>ระยะเวลาในการประกาศรับสมัครและขอรับแบบคำขอกู้</b>		
ประมาณ 15 วัน	4	6.2
ประมาณ 30 วัน	23	35.4
ประมาณ 45 วัน	19	29.2
อื่น ๆ (เช่น 60 วัน, 90 วัน)	19	29.2
รวม	65	100.0

จากตารางที่ 14 :ความคิดเห็นของคณะกรรมการและเจ้าหน้าที่กองทุนเห็นว่า ส่วนใหญ่ไม่มีการปรับแบบคำขอกู้ยืม (ร้อยละ 63.1) ส่วนที่มีการปรับให้เหมาะสมมากขึ้น (ร้อยละ 36.9) โดยกำหนดการรับสมัครและขอรับแบบกู้ยืมต่อเนื่อง ส่วนใหญ่ในเดือน มีนาคม (ร้อยละ 29.2) มีส่วนน้อยกำหนดรับสมัคร และขอรับแบบคำขอกู้ยืมสำหรับผู้กู้ยืมต่อเนื่องในเดือนมกราคม (ร้อยละ 15.4) สำหรับผู้ที่กู้ใหม่ ส่วนใหญ่กำหนดประกาศรับสมัคร และขอรับแบบคำขอกู้ยืมสำหรับผู้กู้ยืมใหม่ในเดือนเมษายน (ร้อยละ 55.4) มีส่วนน้อยที่ประกาศรับสมัครและขอรับแบบคำขอกู้ยืม สำหรับผู้กู้ยืมใหม่ในเดือน กรกฎาคม (ร้อยละ 1.5) ซึ่งจะกำหนดระยะเวลาในการรับสมัครและขอรับแบบคำขอกู้ส่วนใหญ่ประมาณ 30 วัน (ร้อยละ 35.4) และมีส่วนน้อยที่กำหนดระยะเวลาในการรับสมัครและขอรับแบบคำขอกู้ประมาณ 15 วัน (ร้อยละ 6.2)



สถาบันวิทยบริการ  
จุฬาลงกรณ์มหาวิทยาลัย

ตารางที่ 15 ความคิดเห็นของคณะกรรมการและเจ้าหน้าที่กองทุนเกี่ยวกับสภาพการดำเนินงาน  
ด้านการคัดเลือก

สภาพการดำเนินงาน	จำนวน	ร้อยละ
<b>ผู้ที่ตรวจสอบคุณสมบัติหลักฐานของผู้ที่มีสิทธิ์เข้ารับการสัมภาษณ์</b>		
เจ้าหน้าที่ในกองกิจการนิสิตนักศึกษา	35	53.8
เจ้าหน้าที่ในคณะวิชา	3	4.6
ทั้งข้อ 1 และ 2	24	36.9
รวม	65	100.0
<b>ประกาศรายชื่อผู้มีสิทธิ์สัมภาษณ์ วัน เวลา สถานที่ ให้ทราบล่วงหน้าก่อนวันสัมภาษณ์</b>		
3 วัน	6	9.2
7 วัน	25	38.5
15 วัน	23	35.4
อื่น ๆ (เช่น 20 วัน; 30 วัน)	11	16.9
รวม	65	100.0
<b>การพิจารณาคัดเลือกผู้มีสิทธิ์ผู้เยี่ยมกระทำโดย</b>		
คณะกรรมการกองทุนประจำสถาบัน	46	70.8
เจ้าหน้าที่กองกิจการนิสิตนักศึกษา	14	21.5
ไม่ระบุ	5	7.7
รวม	65	100.0
<b>การคัดเลือกผู้เยี่ยมพิจารณาจาก (ตอบได้มากกว่า 1 ข้อ)</b>		
แบบคำขอผู้เยี่ยม	58	25.3
ผลการเรียน	46	20.8
สาขาวิชาที่ภาคแคลน	20	9.0
ระเบียบประวัติแรกเข้า	20	9.0
สัมภาษณ์	56	25.3
ตรวจสอบสภาพความเป็นอยู่	23	10.4
รวม	221	100.0

จากตารางที่ 15 ความคิดเห็นของคณะกรรมการและเจ้าหน้าที่กองทุนเกี่ยวกับการคัดเลือกเห็นว่า ส่วนใหญ่ผู้ที่ตรวจสอบคุณสมบัติหลักฐานของผู้ที่มีสิทธิ์เข้ารับการสัมภาษณ์ คือ เจ้าหน้าที่ในกองกิจการนักศึกษา (ร้อยละ 53.8) มีส่วนน้อยที่ให้เจ้าหน้าที่ในคณะวิชาเป็นผู้ตรวจสอบ โดยจะประกาศรายชื่อผู้มีสิทธิ์สัมภาษณ์ วัน เวลา สถานที่ ให้ทราบล่วงหน้าก่อนวันสัมภาษณ์ ส่วนใหญ่ 7 - 15 วัน (ร้อยละ 73.9) มีส่วนน้อยที่ประกาศให้ทราบล่วงหน้าก่อนวันสัมภาษณ์ 3 วัน (ร้อยละ 9.2) การพิจารณาคัดเลือกผู้มีสิทธิ์กู้ยืม ส่วนใหญ่คณะกรรมการกองทุนประจำสถาบันเป็นผู้พิจารณาผู้มีสิทธิ์กู้ยืม (ร้อยละ 70.8) โดยพิจารณาจากแบบคำขอกู้ยืมและการสัมภาษณ์ (ร้อยละ 50.6) รองลงมาเป็นผลการเรียน (ร้อยละ 20.8)

ตารางที่ 16 ความคิดเห็นของคณะกรรมการและเจ้าหน้าที่กองทุนเกี่ยวกับวงเงินให้กู้ยืม

สภาพการดำเนินงาน	จำนวน	ร้อยละ
วงเงินให้กู้ยืมพิจารณาจาก		
สภาพความจำเป็นของผู้กู้	12	18.5
วงเงินตามที่ผู้กู้ระบุแต่ไม่เกินเกณฑ์ที่กำหนดไว้	18	27.7
ทั้งข้อ 1 และ 2	35	53.8
รวม	65	100.0
วงเงินที่สถาบันได้รับในปีการศึกษา 2539 เพียงพอกับจำนวนผู้กู้		
เพียงพอ	53	81.5
ไม่เพียงพอ	12	18.5
รวม	65	100.0
วงเงินที่สถาบันได้รับในปีการศึกษา 2540 เพียงพอกับจำนวนผู้กู้		
เพียงพอ	52	80.0
ไม่เพียงพอ	13	20.0
รวม	65	100.0

จากตารางที่ 16 ความคิดเห็นของคณะกรรมการและเจ้าหน้าที่กองทุนเกี่ยวกับวงเงินให้กู้ยืมเห็นว่า ส่วนใหญ่วงเงินให้กู้ยืมจะพิจารณาจากสภาพความจำเป็นของผู้กู้ และวงเงินตามที่ผู้กู้ระบุแต่ไม่เกินเกณฑ์ที่กำหนดไว้ (ร้อยละ 53.8) และส่วนใหญ่วงเงินที่สถาบันได้รับในปีการศึกษา 2539 เพียงพอกับจำนวนผู้กู้ (ร้อยละ 81.5) ถึงแม้ว่าในปีการศึกษา 2540 จะมีการปรับเกณฑ์รายได้ของครอบครัวและวงเงินให้กู้ยืมสูงขึ้น แต่ส่วนใหญ่วงเงินที่สถาบันได้รับในปีการศึกษา 2540 ก็ยังเพียงพอกับจำนวนผู้กู้ (ร้อยละ 80.0)

ตารางที่ 17 ความคิดเห็นของคณะกรรมการและเจ้าหน้าที่กองทุนเกี่ยวกับการประกาศผลและการคำประกัน

สภาพการดำเนินงาน	จำนวน	ร้อยละ
ก่อนการประกาศผลผู้มีสิทธิ์กู้ยืมต้องเสนอ		
คณะกรรมการกองทุนอนุมัติก่อนหรือไม่		
เสนอ	57	87.7
ไม่เสนอ	8	12.3
รวม	65	100.0
ประกาศผลผู้มีสิทธิ์กู้ยืม		
ก่อนการลงทะเบียนเรียน		
ก่อนการลงทะเบียนเรียน	24	36.9
หลังการลงทะเบียนเรียน		
หลังการลงทะเบียนเรียน	41	63.1
รวม	65	100.0
ระยะเวลาการทำสัญญาฯ ให้เสร็จสิ้น		
ภายใน 7 วัน		
ภายใน 7 วัน	8	12.3
ภายใน 10 วัน		
ภายใน 10 วัน	2	3.1
ภายใน 15 วัน		
ภายใน 15 วัน	24	36.9
ภายใน 30 วัน		
ภายใน 30 วัน	31	47.7
รวม	65	100.0
วิธีการกรอกรายละเอียดสัญญา		
ผู้กู้กรอกรายละเอียดตามตัวอย่างที่จัดไว้ให้		
ผู้กู้กรอกรายละเอียดตามตัวอย่างที่จัดไว้ให้	53	81.5
ผู้กู้กรอกรายละเอียดพร้อมกันในห้องประชุม		
ผู้กู้กรอกรายละเอียดพร้อมกันในห้องประชุม	12	18.5
รวม	65	100.0
มหาวิทยาลัยจัดส่งรายชื่อ สัญญาให้ธนาคารฯ เมื่อ		
สัญญาครบตามจำนวนผู้กู้ยืม		
สัญญาครบตามจำนวนผู้กู้ยืม	12	18.5
ทยอยส่งเป็นงวด ๆ		
ทยอยส่งเป็นงวด ๆ	53	81.5
รวม	65	100.0
มหาวิทยาลัยจัดส่งสัญญาให้ธนาคารโดยวิธี		
เจ้าหน้าที่ของธนาคารเดินทางมารับที่มหาวิทยาลัย		
เจ้าหน้าที่ของธนาคารเดินทางมารับที่มหาวิทยาลัย	4	6.2
เจ้าหน้าที่ของมหาวิทยาลัยเดินทางไปส่งที่ธนาคาร		
เจ้าหน้าที่ของมหาวิทยาลัยเดินทางไปส่งที่ธนาคาร	61	93.8
รวม	65	100.0

จากตารางที่ 17 ความคิดเห็นของคณะกรรมการและเจ้าหน้าที่กองทุนเกี่ยวกับการประกาศผล และการค้าประกันเห็นว่า ส่วนใหญ่ต้องเสนอขออนุมัติคณะกรรมการกองทุนประจำสถาบันก่อนการประกาศผลผู้มีสิทธิ์กู้ยืม (ร้อยละ 87.7) มีส่วนน้อยที่ไม่ต้องเสนอขออนุมัติคณะกรรมการกองทุนประจำสถาบันก่อนการประกาศผลผู้มีสิทธิ์กู้ยืม (ร้อยละ 12.3) การประกาศผลผู้มีสิทธิ์กู้ยืม ส่วนใหญ่ประกาศหลังการลงทะเบียนเรียน(ร้อยละ 63.1) มีส่วนน้อยที่ประกาศผลก่อนการลงทะเบียนเรียน (ร้อยละ 36.9) การกำหนดให้ทำสัญญากู้ยืม สัญญาค้าประกันให้เสร็จสิ้น ส่วนใหญ่ภายใน 30 วัน (ร้อยละ 47.7) มีส่วนน้อยที่กำหนดให้ทำสัญญากู้ยืม สัญญาค้าประกันให้เสร็จสิ้นภายใน 10 วัน (ร้อยละ 3.1) สำหรับวิธีการกรอรายละเอียดในสัญญา ส่วนใหญ่จะกรอรายละเอียดตามตัวอย่างที่จัดไว้ให้ (ร้อยละ 81.5) มีส่วนน้อยที่กรอรายละเอียดพร้อมกันในห้องประชุม (ร้อยละ 18.5) โดยมหาวิทยาลัยจะรวบรวมสัญญาส่งธนาคาร ส่วนใหญ่จะทยอยส่งเป็นงวด ๆ (ร้อยละ 81.5) มีส่วนน้อยที่รวบรวมสัญญาครบตามจำนวนผู้กู้ แล้วจึงส่งให้ธนาคาร (ร้อยละ 18.5) วิธีการส่งสัญญาให้ธนาคาร ส่วนใหญ่เจ้าหน้าที่ของมหาวิทยาลัยเดินทางไปส่งที่ธนาคาร (ร้อยละ 93.8) มีส่วนน้อยที่เจ้าหน้าที่ของธนาคารเดินทางมารับที่มหาวิทยาลัย (ร้อยละ 6.2)



สถาบันวิทยบริการ  
จุฬาลงกรณ์มหาวิทยาลัย



ตารางที่ 18 ความคิดเห็นของนิสิตนักศึกษาจากกองทุนด้านวัตถุประสงค์และหลักเกณฑ์คุณสมบัติผู้กู้ยืม

ความคิดเห็น	นิสิตนักศึกษามัธยมศึกษาปี 2539			นิสิตนักศึกษามัธยมศึกษาปี 2540		
	$\bar{X}$	S.D.	ระดับเกณฑ์	$\bar{X}$	S.D.	ระดับเกณฑ์
<b>วัตถุประสงค์</b>						
ให้นิสิตนักศึกษาที่เรียนดีหรือเรียนได้ แต่ขาดแคลนทุนทรัพย์ได้กู้ยืมเงินศึกษาจนสำเร็จการศึกษา	4.70	0.65	มากที่สุด	4.57	0.83	มากที่สุด
<b>หลักเกณฑ์คุณสมบัติผู้กู้ยืม</b>						
ศึกษาที่สถาบันการศึกษาในประเทศไทยเท่านั้น	3.64	1.18	มาก	3.68	1.25	มาก
ยังไม่เคยสำเร็จการศึกษาระดับปริญญาตรีที่ใดมาก่อน	3.79	1.20	มาก	3.68	1.20	มาก
ไม่มีงานประจำขณะศึกษา	3.45	1.20	ปานกลาง	3.46	1.28	ปานกลาง
มีผลการเรียนดีขณะกู้ยืม	3.64	1.04	มาก	3.56	0.99	มาก
ยื่นคำขอกู้และทำสัญญาเป็นรายปี	3.66	1.24	มาก	3.54	1.28	มาก
ให้กู้ยืมจนสำเร็จการศึกษายกเว้นผลการเรียนต่ำกว่าเกณฑ์ของสถาบัน	3.81	1.09	มาก	3.82	1.12	มาก
รายได้ของบิดา มารดา หรือผู้ปกครอง รวมกันไม่เกิน 120,000 บาทต่อปี	3.55	1.23	มาก	-	-	-
<b>ปีการศึกษา 2540 กำหนดเกณฑ์ รายได้เพิ่มมากขึ้น</b>						
รายได้ของบิดา มารดาหรือผู้ปกครอง รวมกันไม่เกิน 300,000 บาทต่อปี	-	-	-	3.85	1.17	มาก

จากตารางที่ 18 นิสิตนักศึกษาจากกองทุนปีการศึกษา 2539 เห็นด้วยกับวัตถุประสงค์ของกองทุนมากที่สุดที่ให้นิสิตนักศึกษาที่เรียนดีหรือเรียนได้ แต่ขาดแคลนทุนทรัพย์ได้กู้ยืมเงินศึกษาจนสำเร็จการศึกษา ( $\bar{X} = 4.70$ ) โดยหลักเกณฑ์คุณสมบัติของผู้กู้ยืมที่เห็นด้วยมากที่สุด คือ ให้กู้ยืมจนสำเร็จการศึกษา ยกเว้นผลการเรียนต่ำกว่าเกณฑ์ของสถาบัน ( $\bar{X} = 3.81$ ) ข้อที่มีระดับค่าเฉลี่ยน้อยที่สุด คือ ไม่มีงานประจำขณะศึกษา

นิสิตนักศึกษากองทุนปีการศึกษา 2540 เห็นด้วยกับวัตถุประสงค์ของกองทุนมากที่สุด ที่ให้นิสิตนักศึกษาที่เรียนดีหรือเรียนได้ แต่ขาดแคลนทุนทรัพย์ได้กู้ยืมเงินศึกษาจนสำเร็จการศึกษา ( $\bar{x} = 4.57$ ) โดยหลักเกณฑ์คุณสมบัติของผู้กู้ยืมที่เห็นด้วยมากที่สุด คือ รายได้ของบิดา มารดาหรือผู้ปกครองรวมกันไม่เกิน 300,000 บาทต่อปี ( $\bar{x} = 3.85$ ) ข้อที่มีระดับค่าเฉลี่ยน้อยที่สุด คือ ไม่มีงานประจำขณะศึกษา

ตารางที่ 19 ความคิดเห็นของนิสิตนักศึกษากองทุนด้านวงเงินให้กู้ยืม

วัตถุประสงค์	นิสิตนักศึกษาปี 2539			นิสิตนักศึกษาปี 2540		
	$\bar{x}$	S.D.	ระดับเกณฑ์	$\bar{x}$	S.D.	ระดับเกณฑ์
วงเงินให้กู้ยืมแตกต่างกันตามเขตพื้นที่ตั้งของสถาบัน	3.53	1.19	มาก	-	-	-
ในปีการศึกษา 2540 มีการปรับวงเงินให้กู้ยืมสูงขึ้น						
วงเงินให้กู้ยืมใช้อัตราเดียวกันทั่วประเทศ	-	-	-	3.39	1.32	ปานกลาง
ค่าใช้จ่ายรวมไม่เกิน 100,000 บาทต่อปี	-	-	-	3.94	0.99	มาก
ค่าเล่าเรียน 46,000 บาทต่อปี	-	-	-	3.61	1.00	มาก
ค่าตำราเรียน 6,000 บาทต่อปี	-	-	-	3.59	1.08	มาก
ค่าที่พัก 18,000 บาทต่อปี	-	-	-	3.60	1.04	มาก
ค่าใช้จ่ายส่วนตัว 30,000 บาทต่อปี	-	-	-	3.61	1.08	มาก

จากตารางที่ 19 ความคิดเห็นของนิสิตนักศึกษากองทุนปีการศึกษา 2539 ด้านวงเงินให้กู้ยืมเห็นด้วยมาก ในข้อที่วงเงินให้กู้ยืมแตกต่างกันตามเขตพื้นที่ตั้งของสถาบัน ( $\bar{x} = 3.53$ ) สำหรับความคิดเห็นของนิสิตนักศึกษากองทุนปีการศึกษา 2540 ด้านวงเงินให้กู้ยืม เห็นด้วยปานกลาง คือวงเงินให้กู้ยืมใช้อัตราเดียวกันทั่วประเทศ ( $\bar{x} = 3.39$ ) ส่วนค่าใช้จ่ายที่นิสิตนักศึกษาปีการศึกษา 2540 พบว่าข้อที่นักศึกษาเห็นด้วยมากที่สุด คือ ค่าใช้จ่าย 100,000 บาทต่อปี ( $\bar{x} = 3.94$ ) ข้อที่มีระดับค่าเฉลี่ยน้อยที่สุด คือ ค่าตำราเรียน 6,000 บาทต่อปี ( $\bar{x} = 3.59$ )



ตารางที่ 20 ความคิดเห็นของนิสิตนักศึกษากองทุนด้านวิธีดำเนินงานของมหาวิทยาลัย และการเบิกจ่ายเงินจากธนาคาร

วิธีดำเนินงาน	นิสิตนักศึกษาปี 2539			นิสิตนักศึกษาปี 2540		
	$\bar{X}$	S.D	ระดับเกณฑ์	$\bar{X}$	S.D	ระดับเกณฑ์
<b>วิธีดำเนินงานของมหาวิทยาลัย</b>						
ประชาสัมพันธ์ตลอดทั้งปี	3.96	0.95	มาก	3.84	1.08	มาก
จัดให้มีตัวอย่างการกรอกเอกสาร	4.35	0.77	มาก	4.10	0.96	มาก
ทำสัญญาก่อนการลงทะเบียนเรียน	4.01	1.16	มาก	4.28	0.91	มาก
ผ่อนผันการชำระเงินค่าลงทะเบียนเรียน	4.57	0.80	มากที่สุด	4.50	0.85	มากที่สุด
<b>การเบิกจ่ายเงินจากธนาคาร</b>						
ธนาคารโอนเงินเข้าบัญชีผู้กู้ยืมภายใน 1 เดือน นับจากสาขาได้รับสัญญา	4.10	1.13	มาก	4.16	1.01	มาก
เบิกถอนเงินได้ในวันที่ 15 ของทุกเดือน	3.95	1.20	มาก	3.74	1.20	มาก

จากตารางที่ 20 ความคิดเห็นของนิสิตนักศึกษากองทุนปีการศึกษา 2539 และ 2540 ด้านวิธีดำเนินงานของมหาวิทยาลัย พบว่าข้อที่เห็นด้วยมากที่สุด คือ ผ่อนผันการชำระเงินค่าลงทะเบียนเรียน ( $\bar{X} = 4.57$  และ  $\bar{X} = 4.50$ ) ข้อที่มีระดับค่าเฉลี่ยน้อยที่สุด คือ ประชาสัมพันธ์ตลอดทั้งปี ( $\bar{X} = 3.96$  และ  $\bar{X} = 3.84$ ) สำหรับด้านการเบิกจ่ายเงินจากธนาคาร พบว่าข้อที่เห็นด้วยมากที่สุด คือ ธนาคารโอนเงินเข้าบัญชีผู้กู้ยืมภายใน 1 เดือน นับจากสาขาได้รับสัญญา ( $\bar{X} = 4.10$  และ  $\bar{X} = 4.16$ ) ข้อที่มีระดับค่าเฉลี่ยน้อยที่สุด คือ เบิกถอนเงินได้ในวันที่ 15 ของทุกเดือน ( $\bar{X} = 3.95$  และ  $\bar{X} = 3.74$ )

จุฬาลงกรณ์มหาวิทยาลัย

ตารางที่ 21 ความคิดเห็นของนิสิตนักศึกษาของทุนเกี่ยวกับการทำสัญญาค้ำประกันและการชำระหนี้

ความคิดเห็น	นิสิตนักศึกษาปี 2539			นิสิตนักศึกษาปี 2540		
	$\bar{X}$	S.D	ระดับเกณฑ์	$\bar{X}$	S.D	ระดับเกณฑ์
<b>การทำสัญญาค้ำประกัน</b>						
บิดา มารดา หรือผู้ปกครองเดินทางไป ลงนามค้ำประกันต่อหน้าเจ้าหน้าที่ ของสถาบันการศึกษานั้น	2.79	1.44	ปานกลาง	3.25	1.29	ปานกลาง
<b>การชำระหนี้</b>						
ชำระหนี้คืนกองทุนเมื่อสำเร็จการศึกษา หรือเลิกการศึกษา	3.58	1.32	มาก	3.59	1.28	มาก
ชำระหนี้คืนพร้อมดอกเบี้ยในอัตรา ร้อยละ 1 ต่อปี	4.07	1.08	มาก	4.18	0.94	มาก
เริ่มชำระหนี้คืนกองทุนภายหลังจาก สำเร็จการศึกษาแล้ว 2 ปี	4.12	1.12	มาก	4.12	1.10	มาก
ชำระหนี้ให้เสร็จสิ้นภายใน 15 ปี	4.30	0.96	มาก	4.22	0.96	มาก
นำเงินส่งกองทุนเป็นรายปี	3.73	1.17	มาก	3.83	1.11	มาก

จากตารางที่ 21 ความคิดเห็นของนิสิตนักศึกษาของทุนปีการศึกษา 2539 และ 2540 ด้านการทำสัญญาค้ำประกัน พบว่าเห็นด้วยปานกลางที่ให้ บิดา มารดา หรือผู้ปกครอง เดินทางไปลงนามค้ำประกันต่อหน้าเจ้าหน้าที่ของสถาบันการศึกษานั้น ๆ ( $\bar{X} = 2.79$  และ  $\bar{X} = 3.25$ ) สำหรับการชำระหนี้ พบว่าเห็นด้วยมากที่สุดกับการชำระหนี้ให้เสร็จสิ้นภายใน 15 ปี ( $\bar{X} = 4.30$  และ  $\bar{X} = 4.22$ ) ข้อที่มีระดับค่าเฉลี่ยน้อยที่สุดคือ ชำระหนี้คืนกองทุนเมื่อสำเร็จการศึกษาหรือเลิกการศึกษา ( $\bar{X} = 3.58$  และ  $\bar{X} = 3.59$ )

จุฬาลงกรณ์มหาวิทยาลัย

ตารางที่ 22 ความคิดเห็นของคณะกรรมการและเจ้าหน้าที่เกี่ยวกับการดำเนินงานกองทุน

การดำเนินงาน	คณะกรรมการและเจ้าหน้าที่กองทุน		
	$\bar{X}$	S.D.	ระดับเกณฑ์
<b>วัตถุประสงค์</b>			
นิสิตนักศึกษาที่เรียนดีหรือเรียนได้ แต่ขาดแคลนทุนทรัพย์ให้กู้ยืมจนสำเร็จปริญญาตรี	4.75	0.50	มากที่สุด
<b>คุณสมบัติ</b>			
ศึกษาที่สถาบันการศึกษาในประเทศไทย	4.61	0.58	มากที่สุด
ยังไม่เคยสำเร็จการศึกษาระดับปริญญาตรีที่ใดมาก่อน	4.54	0.69	มากที่สุด
ไม่มีงานประจำทำขณะศึกษา	3.88	1.14	มาก
รายได้ของบิดา มารดา หรือผู้ปกครองรวมกันไม่เกิน 300,000 บาทต่อปี	3.91	1.18	มาก
มีผลการเรียนดีขณะกู้ยืม	3.88	0.92	มาก
ยื่นคำขอกู้และทำสัญญาเป็นรายปี	4.08	1.15	มาก
ให้กู้ยืมจนสำเร็จการศึกษา ยกเว้นผลการเรียนต่ำกว่าเกณฑ์ของสถาบัน	4.28	0.93	มาก
<b>วงเงินให้กู้ยืม</b>			
วงเงินให้กู้ยืมใช้อัตราเดียวกันทั่วประเทศ	3.60	1.44	มาก
ค่าใช้จ่ายรวมไม่เกิน 100,000 บาทต่อปี	4.19	0.94	มาก
ค่าเล่าเรียน 46,000 บาทต่อปี	3.78	1.01	มาก
ค่าตำราเรียน 6,000 บาทต่อปี	3.89	0.93	มาก
ค่าที่พัก 18,000 บาทต่อปี	3.83	0.99	มาก
ค่าใช้จ่ายส่วนตัว 30,000 บาทต่อปี	3.77	1.01	มาก

จากตารางที่ 22 ความคิดเห็นของคณะกรรมการและเจ้าหน้าที่กองทุนด้านวัตถุประสงค์ พบว่าเห็นด้วยมากที่สุดกับวัตถุประสงค์กองทุนที่ให้นิสิตนักศึกษาที่เรียนดีหรือเรียนได้ แต่ขาดแคลนทุนทรัพย์ให้กู้ยืมจนสำเร็จการศึกษา สำหรับหลักเกณฑ์คุณสมบัติของผู้กู้ยืม พบว่าเห็นด้วยมากที่สุดให้ศึกษาที่สถาบันการศึกษาในประเทศไทย ( $\bar{X} = 4.61$ ) ข้อที่มีระดับค่าเฉลี่ยน้อยที่สุดคือ ไม่มีงานประจำทำขณะศึกษา ( $\bar{X} = 3.88$ ) และมีผลการเรียนดีขณะกู้ยืม ( $\bar{X} = 3.88$ ) ด้านวงเงินให้กู้ยืมเห็นด้วยมาก คือ วงเงินให้กู้ยืมใช้



อัตราเดียวกันทั่วประเทศ ( $\bar{x} = 3.60$ ) ส่วนค่าใช้จ่ายที่นิสิตนักศึกษาได้รับ พบว่าข้อที่เห็นด้วยมากที่สุด คือ ค่าใช้จ่ายรวมกันไม่เกิน 100,000 บาทต่อปี ( $\bar{x} = 4.19$ ) ข้อที่มีระดับค่าเฉลี่ยน้อยที่สุด คือ ค่าใช้จ่ายส่วนตัว 30,000 บาทต่อปี ( $\bar{x} = 3.77$ )

ตารางที่ 23 ความคิดเห็นของคณะกรรมการและเจ้าหน้าที่กองทุนเกี่ยวกับการดำเนินงานกองทุน

สภาพการดำเนินงาน	คณะกรรมการและเจ้าหน้าที่กองทุน		
	$\bar{X}$	S.D.	ระดับเกณฑ์
<b>การทำสัญญาค้ำประกัน</b>			
บิดา มารดา หรือผู้ปกครองเดินทางไปลงนามค้ำประกัน ต่อหน้าเจ้าหน้าที่ของสถาบันการศึกษานั้น ๆ	3.52	1.31	มาก
<b>การชำระหนี้</b>			
ชำระหนี้คืนกองทุนเมื่อสำเร็จการศึกษาหรือเลิกศึกษา	3.85	1.30	มาก
ชำระหนี้คืนพร้อมดอกเบี้ยในอัตราร้อยละ 1 ต่อปี	4.39	0.68	มาก
ชำระหนี้คืนกองทุนภายหลังจากสำเร็จการศึกษาแล้ว 2 ปี	4.34	0.88	มาก
ชำระหนี้ให้เสร็จสิ้นภายใน 15 ปี	4.28	0.93	มาก
นำเงินส่งกองทุนเป็นรายปี	3.27	1.39	ปานกลาง
<b>วิธีดำเนินงานของมหาวิทยาลัย</b>			
ประชาสัมพันธ์ตลอดทั้งปี	3.91	0.79	มาก
จัดให้มีตัวอย่างการกรอกเอกสาร	4.43	0.71	มาก
กำหนดให้ทำสัญญาก่อนการลงทะเบียนเรียน	3.98	1.25	มาก
ผ่อนผันการชำระเงินค่าลงทะเบียนเรียน	4.48	0.71	มาก
จัดประชุมนิเทศผู้มีสิทธิ์กู้ยืม	4.51	0.85	มากที่สุด

จากตารางที่ 23 ความคิดเห็นของคณะกรรมการและเจ้าหน้าที่กองทุน ด้านการทำสัญญาค้ำประกันพบว่าเห็นด้วยมากที่สุดที่ให้บิดามารดาหรือผู้ปกครองเดินทางไปลงนามค้ำประกันต่อหน้าเจ้าหน้าที่ของสถาบันการศึกษานั้น ( $\bar{x} = 3.52$ ) สำหรับการชำระหนี้ พบว่าเห็นด้วยมากที่สุด กับการชำระหนี้คืนพร้อมดอกเบี้ยในอัตราร้อยละ 1 ต่อปี ( $\bar{x} = 4.39$ ) ข้อที่มีระดับค่าเฉลี่ยน้อยที่สุด คือ นำเงินส่งกองทุนเป็นรายปี ( $\bar{x} = 3.27$ ) ส่วนวิธีดำเนินงานพบว่าเห็นด้วยมากที่สุดกับการจัดประชุมนิเทศผู้มีสิทธิ์กู้ยืม ( $\bar{x} = 4.51$ ) รองลงมา คือ มหาวิทยาลัยผ่อนผันการชำระเงินค่าลงทะเบียนเรียน ( $\bar{x} = 4.48$ ) ข้อที่มีระดับค่าเฉลี่ยน้อยที่สุด คือ ประชาสัมพันธ์ตลอดทั้งปี ( $\bar{x} = 3.91$ )



2.2 ผลการวิเคราะห์ความคิดเห็นของนิสิตนักศึกษากองทุน ปีการศึกษา 2539 และ 2540 คณะกรรมการและเจ้าหน้าที่กองทุนเกี่ยวกับปัญหาในการดำเนินงาน (จากตารางที่ 19 - 20) โดยใช้สถิติค่าเฉลี่ย( $\bar{X}$ ) และค่าส่วนเบี่ยงเบนมาตรฐาน (S.D.)

ตารางที่ 24 ความคิดเห็นของนิสิตนักศึกษากองทุนเกี่ยวกับปัญหาในการดำเนินงาน

ปัญหา	นิสิตนักศึกษารปี 2539			นิสิตนักศึกษารปี 2540		
	$\bar{X}$	S.D.	ระดับเกณฑ์	$\bar{X}$	S.D.	ระดับเกณฑ์
การประชาสัมพันธ์	2.93	1.17	ปานกลาง	3.21	1.14	ปานกลาง
บุคลากรมีจำนวนน้อย	3.63	1.14	มาก	3.57	1.06	มาก
บุคลากรไม่สามารถตอบข้อซักถามได้	2.75	1.13	ปานกลาง	2.86	1.22	ปานกลาง
ผู้ที่ไม่เข้าใจการกรอกเอกสารสัญญา	3.11	1.10	ปานกลาง	3.17	1.14	ปานกลาง
ได้รับเงินล่าช้า	3.97	1.23	มาก	3.91	1.16	มาก

จากตารางที่ 24 ความคิดเห็นของนิสิตนักศึกษากองทุน ปีการศึกษา 2539 และ 2540 ด้านปัญหาในการดำเนินงาน พบว่าข้อที่เป็นปัญหามากที่สุด คือ ได้รับเงินล่าช้า ( $\bar{X} = 3.97$  และ  $\bar{X} = 3.91$ ) ข้อที่มีระดับค่าเฉลี่ยปัญหาน้อยที่สุด คือ บุคลากรไม่สามารถตอบข้อซักถามได้ ( $\bar{X} = 2.75$  และ  $\bar{X} = 2.86$ )

สถาบันวิทยบริการ  
จุฬาลงกรณ์มหาวิทยาลัย

ตารางที่ 25 ความคิดเห็นของคณะกรรมการและเจ้าหน้าที่กองทุนด้านปัญหาในการดำเนินงาน

การดำเนินงาน	คณะกรรมการและเจ้าหน้าที่		
	$\bar{X}$	S.D.	ระดับเกณฑ์
<b>ปัญหาในการดำเนินงาน</b>			
นโยบายการดำเนินงานจากรัฐบาลไม่ชัดเจนล่าช้า	4.29	0.96	มาก
สถาบันขาดการวางแผนการดำเนินงาน	2.78	1.05	ปานกลาง
การประชาสัมพันธ์ไม่ทั่วถึง	3.03	0.95	ปานกลาง
บุคลากรไม่เพียงพอ	4.35	0.99	มาก
บุคลากรขาดความรู้ความเข้าใจ	2.83	1.21	ปานกลาง
ขาดวัสดุอุปกรณ์เทคโนโลยีที่ทันสมัย	3.49	1.26	ปานกลาง
เอกสารมีจำนวนมากสถานที่จัดเก็บไม่เพียงพอ	3.86	1.20	มาก
การรอกกลัญญาผิดพลาดต้องแก้ไขบ่อย	3.83	1.18	มาก
ขาดการประสานงานระหว่างหน่วยงานที่เกี่ยวข้อง	3.24	1.06	ปานกลาง
บิดา มารดาหรือผู้ปกครองไม่สามารถเดินทางมา คำประกันที่สถาบันได้	3.45	1.20	ปานกลาง
ผู้กู้ยืมได้รับเงินล่าช้า	3.95	1.27	มาก

จากตารางที่ 25 ความคิดเห็นของคณะกรรมการและเจ้าหน้าที่กองทุนด้านปัญหาในการดำเนินงาน พบว่าปัญหามากที่สุด คือ บุคลากรไม่เพียงพอ ( $\bar{X} = 4.35$ ) รองลงมาคือ นโยบายการดำเนินงานจากรัฐบาลไม่ชัดเจนล่าช้า ( $\bar{X} = 4.29$ ) ข้อที่มีระดับค่าเฉลี่ยปัญหาน้อยที่สุด คือ สถาบันขาดการวางแผนการดำเนินงาน ( $\bar{X} = 2.78$ )

**ตอนที่ 3 ผลการวิเคราะห์สภาพและปัญหาการดำเนินงานกองทุนจากการสัมภาษณ์ผู้บริหาร**

ผลการวิเคราะห์สภาพและปัญหาการดำเนินงานกองทุนจากการสัมภาษณ์ผู้บริหารที่เกี่ยวข้องกับกองทุน จำนวน 16 คน ซึ่งสรุปได้ดังนี้

**นโยบายและวัตถุประสงค์กองทุน** จากนโยบายกองทุนจัดตั้งขึ้น เพื่อให้ให้นักเรียน นิสิตนักศึกษา ที่ขาดแคลนทุนทรัพย์ได้มีโอกาสศึกษาต่อในระดับที่สูงกว่ามัธยมศึกษาตอนต้น ไม่ว่าจะเป็นการศึกษาในระบบหรือนอกระบบจนถึงระดับปริญญาตรี เพื่อเป็นการสนับสนุนและพัฒนาทรัพยากรมนุษย์ของประเทศ แต่

นักเรียน นิสิตนักศึกษาจะต้องชำระหนี้คืนพร้อมดอกเบี้ยอัตราต่ำ หลังจากจบการศึกษาแล้ว โดยการให้เงินกู้ยืมเพื่อการศึกษาในระดับที่สูงกว่าระดับมัธยมศึกษาตอนปลาย และจะเน้นความสำคัญแก่ผู้ที่ศึกษาในหลักสูตรหรือสาขาวิชาชีพที่ประเทศไทยขาดแคลน ผู้บริหารทั้ง 16 คน เห็นด้วยกับนโยบายและวัตถุประสงค์ที่ให้เงินกู้ยืมแก่นักเรียน นิสิตนักศึกษาที่เรียนดีหรือเรียนได้ แต่ขาดแคลนทุนทรัพย์ โดยคิดดอกเบี้ยต่ำสำหรับเป็นค่าเล่าเรียน ค่าใช้จ่ายที่เกี่ยวข้องกับการศึกษา และค่าใช้จ่ายที่จำเป็นในการครองชีพ ระหว่างการศึกษา ซึ่งสอดคล้องกับสภาพเศรษฐกิจปัจจุบัน

#### **ข้อดีของกองทุน**

1. เป็นการเปิดโอกาสให้นิสิตนักศึกษา ที่ต้องการเรียนแต่มีฐานะยากจนได้เรียนต่อในระดับปริญญาตรีได้ (ผู้บริหาร 10 คน)
2. เป็นการช่วยเหลือที่ให้กับผู้ด้อยโอกาสโดยตรง (ผู้บริหาร 2 คน)
3. เป็นการพัฒนาศักยภาพคนในชาติให้มีคุณภาพ (ผู้บริหาร 4 คน)
4. สามารถช่วยนิสิตนักศึกษาได้มีทางเลือกมากขึ้น กว่าที่จะขอทุนการศึกษาจากที่อื่น ๆ ซึ่งมีน้อยไม่เพียงพอกับความต้องการของผู้ขอทุน (ผู้บริหาร 1 คน)
5. การกำหนดค่าใช้จ่ายต่าง ๆ รวมทั้งค่าใช้จ่ายรายเดือน ทำให้นิสิตนักศึกษาสามารถวางแผนค่าใช้จ่ายรายเดือนได้ เป็นผลให้มีสมาธิในการศึกษา ไม่ต้องวิตกกังวลสำหรับค่าใช้จ่ายในการศึกษา (ผู้บริหาร 1 คน)
6. เป็นการขยายอุดมศึกษาไปสู่เอกชนได้มากขึ้น (ผู้บริหาร 1 คน)

#### **ข้อควรปรับปรุง**

1. ควรขยายโอกาสให้นิสิตนักศึกษาทั่วไปที่ต้องการจะศึกษาทุกคนได้กู้ยืม เพราะทุกคนเป็นคนไทย ความมีสิทธิ์กู้ยืมได้เช่นกัน (ผู้บริหาร 1 คน)
2. การประชาสัมพันธ์ควรถึงผู้ที่ยากจนจริง ๆ โดยประชาสัมพันธ์อย่างต่อเนื่องโดยผ่านสื่อวิทยุโทรทัศน์ และผ่านผู้ปกครองท้องถิ่นให้มากที่สุด เพื่อให้ถึงกลุ่มเป้าหมายอย่างแท้จริง (ผู้บริหาร 1 คน)
3. เงื่อนไขในการกู้ยืม ควรมีการปรับปรุงให้เหมาะสมกับสภาพปัจจุบัน เช่น รายได้บิดามารดา ผลการเรียน ผู้มีงานประจำสามารถกู้ยืมได้ (ผู้บริหาร 2 คน)
4. การปฏิบัติควรมีแนวทางชัดเจน และทุกสถาบันมีวิธีการคัดเลือกด้วยความยุติธรรม เช่นเดียวกัน (ผู้บริหาร 2 คน)

**สภาพการดำเนินงานกองทุน** หน่วยงานที่รับผิดชอบเรื่องกองทุน คือ กองกิจการนิสิตนักศึกษา (ผู้บริหาร 13 คน) บุคลากรที่รับผิดชอบเรื่องกองทุนมีจำนวน 2 - 5 คน โดยต้องรับผิดชอบงานอื่น ๆ ด้วย (ผู้บริหาร 3 คน) หรือต้องมีภาระงานสอนด้วย (ผู้บริหาร 4 คน)

การประชาสัมพันธ์ในสถาบันผ่านสื่อต่าง ๆ เช่น ปิ๊ดประกาศ ประกาศเสียงตามสาย ลงข่าวในสื่อสิ่งพิมพ์ของสถาบัน การกำหนดคุณสมบัติหลักเกณฑ์เป็นไปตามเกณฑ์ที่กระทรวงการคลังกำหนด สถาบันกำหนดผลการเรียนของผู้มีสิทธิ์กู้ยืมไม่ต่ำกว่า 1.50 (ผู้บริหาร 2 คน) และไม่ต่ำกว่า 2.00 (ผู้บริหาร 11 คน) การพิจารณาให้กู้ยืมพิจารณาจากแบบคำขอกู้ยืม การสัมภาษณ์ เกณฑ์รายได้บิดามารดา และวงเงินที่ขอกู้ไม่เกินเกณฑ์ที่กำหนด

### ปัญหาการดำเนินงาน

1. นโยบายการดำเนินงานไม่ชัดเจน ทำให้ดำเนินงานได้ล่าช้า และระยะเวลาการดำเนินงานสั้นมาก (ผู้บริหาร 2 คน)
2. การประชาสัมพันธ์ในปีการศึกษา 2539 ยังไม่ทั่วถึง (ผู้บริหาร 3 คน)
3. กำหนดเกณฑ์รายได้บิดามารดาเฉลี่ย 120,000 บาทต่อปี ต่ำเกินไป (ผู้บริหาร 3 คน) ในปีการศึกษา 2540 ปรับเกณฑ์รายได้เป็น 300,000 บาทต่อปี สูงเกินไป (ผู้บริหาร 2 คน)
4. คุณสมบัติของผู้กู้ยืมไม่เอื้อต่อผู้มีงานประจำทำ แต่มีรายได้น้อย (ผู้บริหาร 1 คน)
5. การทำสัญญาค้ำประกันต้องนำบิดามารดามาลงนามต่อหน้าเจ้าหน้าที่สถาบัน ซึ่งนิสิตนักศึกษาที่มีภูมิลำเนาอยู่ไกลไม่สะดวก หรือบิดามารดาหยาบรังเกียจ ไม่สามารถนำบิดามารดามาทำสัญญาได้ (ผู้บริหาร 4 คน)
6. เอกสารหลักฐานประกอบการกู้ยืมมีมาก ต้องใช้เวลาตรวจมาก (ผู้บริหาร 2 คน)
7. บุคลากรในการดำเนินงานเรื่องกองทุนมีน้อย ทำให้งานล่าช้า (ผู้บริหาร 5 คน)
8. การรอกวาระละเอียดสัญญาในปีการศึกษา 2539 ผิดพลาดมาก (ผู้บริหาร 1 คน)
9. นิสิตนักศึกษาได้รับเงินล่าช้า (ผู้บริหาร 1 คน)
10. นิสิตนักศึกษาต้องสำรองค่าเล่าเรียนก่อน ทำให้นักศึกษาได้รับความเดือดร้อน ต้องกู้ยืมจากที่อื่น (ผู้บริหาร 1 คน)
11. นิสิตนักศึกษาไม่ให้ความร่วมมือในการดำเนินงาน และขาดความใส่ใจในสิทธิประโยชน์ของตนเอง (ผู้บริหาร 1 คน)
12. ขาดวัสดุ อุปกรณ์ สถานที่ในการจัดเก็บเอกสาร (ผู้บริหาร 2 คน)
13. บิดามารดายังไม่เข้าใจเรื่องกองทุน กลัวบุตรหลานมีหนี้สิน (ผู้บริหาร 1 คน)

### แนวทางพัฒนาการดำเนินงานกองทุน

1. นโยบายการดำเนินงานของรัฐบาลควรชัดเจน และแจ้งแผนงานในแต่ละปีให้ทราบล่วงหน้า เพื่อจะได้มีระยะเวลาทำงานมากขึ้น (ผู้บริหาร 2 คน)
2. การประชาสัมพันธ์ควรทำอย่างต่อเนื่อง เพราะยังไม่ทั่วถึง ควรเป็นการประชาสัมพันธ์ผ่านสื่อวิทยุโทรทัศน์ และผ่านผู้ปกครองท้องถิ่นให้มากที่สุด (ผู้บริหาร 3 คน)



3. ควรปรับคุณสมบัติให้ผู้มีงานประจำทำ แต่มีรายได้น้อยมีสิทธิ์กู้ยืมกองทุนได้ (ผู้บริหาร 4 คน)
4. การกำหนดวงเงินค่าใช้จ่าย ควรให้เหมาะสมจริง ๆ ถ้ามากเกินไปนักศึกษาจะฟุ่มเฟือย (ผู้บริหาร 1 คน)
5. ระยะเวลาการกู้ยืมไม่ควรมีเงื่อนไขเวลาามาก ควรจะเปิดโอกาสให้กู้ยืมได้ตลอดทั้งปี เพราะผู้ปกครองอาจมีความจำเป็นฉุกเฉิน ขัดสนเรื่องค่าใช้จ่ายในการศึกษาของบุตร (ผู้บริหาร 1 คน)
6. ควรนำจำนวนบุตรมาพิจารณาร่วมกับรายได้เฉลี่ยของบิดามารดาด้วย (ผู้บริหาร 1 คน)
7. การพิจารณาอนุมัติให้กู้ยืม ควรทำครั้งเดียวและให้กู้ต่อเนื่องจนสำเร็จการศึกษา (ผู้บริหาร 1 คน)
8. การกำหนดวงเงินให้กู้ยืมควรพิจารณาจากคณะวิชา เพราะค่าใช้จ่ายแตกต่างกัน เช่น สาขาวิศวกรรมศาสตร์ มีค่าใช้จ่ายสูงกว่าสาขาสังคมศาสตร์ (ผู้บริหาร 1 คน)
9. สถาบันควรผ่อนผันการชำระเงินค่าลงทะเบียนเรียน กรณีที่ยังไม่ได้รับเงินกู้ยืม (ผู้บริหาร 1 คน)
10. จัดให้มีการปฐมนิเทศก่อนกู้ยืม และหลังจากจบการศึกษา เพื่อปลูกจิตสำนึกให้นักศึกษามีความรับผิดชอบในการชำระหนี้คืนกองทุน (ผู้บริหาร 1 คน)
11. ควรส่งเจ้าหน้าที่จากส่วนกลางไปให้ความรู้ ความเข้าใจในการดำเนินงานกองทุน (ผู้บริหาร 1 คน)
12. ทบวงมหาวิทยาลัยควรให้ผู้ที่เกี่ยวข้องกับกองทุนไปสัมมนาร่วมกัน เพื่อทราบปัญหาและปรับปรุงแก้ไขปัญหา (ผู้บริหาร 1 คน)

**การตอบสนองนโยบายกองทุน** การดำเนินงานตามนโยบายกองทุนที่ให้นิสิตนักศึกษาที่ขาดแคลนทุนทรัพย์ให้กู้ยืมอย่างทั่วถึง ในปีการศึกษา 2539 นิสิตนักศึกษาที่ขาดแคลนทุนทรัพย์ได้กู้ยืมยังไม่ทั่วถึง เนื่องจากการดำเนินงานกองทุนเป็นเรื่องใหม่ ประชาชนยังไม่เข้าใจเรื่องกองทุน การประชาสัมพันธ์ยังไม่ทั่วถึง ผู้ปกครองมีค่านิยมเก่า ๆ ที่ไม่ต้องการให้บุตรหลานมีหนี้สิน แต่ในปีการศึกษา 2540 จะทั่วถึงนิสิตนักศึกษาที่ขาดแคลนทุนทรัพย์มากขึ้น (ผู้บริหาร 13 คน)

#### **ตอนที่ 4 ผลการวิเคราะห์ความต้องการของนิสิตนักศึกษาที่กู้ยืมกองทุน**

4.1 ผลการวิเคราะห์ความต้องการของนิสิตนักศึกษากองทุนปีการศึกษา 2539 และ 2540 เกี่ยวกับความต้องการของนิสิตนักศึกษาต่อการดำเนินงานกองทุน (จากตารางที่ 26) โดยใช้สถิติค่าเฉลี่ย ( $\bar{x}$ ) และค่าส่วนเบี่ยงเบนมาตรฐาน (S.D.)

ตารางที่ 26 ความต้องการของนิสิตนักศึกษากองทุนต่อการดำเนินงานกองทุน

วัตถุประสงค์	นิสิตนักศึกษาปี 2539			นิสิตนักศึกษาปี 2540		
	$\bar{X}$	S.D.	ระดับเกณฑ์	$\bar{X}$	S.D.	ระดับเกณฑ์
ให้นิสิตนักศึกษาที่มีผลการเรียนดีได้กู้ยืมเงินศึกษาต่อในระดับที่สูงกว่าปริญญาตรี	4.25	1.02	มาก	4.03	1.19	มาก
ให้บิดา มารดา หรือผู้ปกครองลงนามคำประกันต่อหน้าเจ้าหน้าที่สถาบันการศึกษาได้ก็ได้ที่มียากกองทุน	3.59	1.26	มาก	3.50	1.28	มาก
เริ่มชำระหนี้คืนกองทุนภายหลังจากมีงานทำแล้ว 2 ปี	4.08	1.06	มาก	4.06	1.04	มาก
ให้ได้รับเงินภายใน 1 เดือน หลังจากทำสัญญา	4.37	0.99	มาก	4.13	1.07	มาก
ค่าใช้จ่ายรายเดือนเบิกจ่ายได้ภายในวันที่ 1 ของทุก ๆ เดือน	4.19	1.14	มาก	4.08	1.11	มาก

จากตารางที่ 26 ความต้องการของนิสิตนักศึกษากองทุน ปีการศึกษา 2539 และ 2540 ที่มีต่อการดำเนินงานกองทุน พบว่าต้องการมากที่สุด คือ ให้ได้รับเงินภายใน 1 เดือน หลังจากทำสัญญา ( $\bar{X} = 4.37$  และ  $\bar{X} = 4.13$ ) ข้อที่มีระดับค่าเฉลี่ยความต้องการน้อยที่สุด คือ ให้บิดามารดาหรือผู้ปกครองลงนามคำประกันต่อหน้าเจ้าหน้าที่สถาบันการศึกษาได้ก็ได้ที่มียากกองทุน ( $\bar{X} = 3.59$  และ  $\bar{X} = 3.50$ )

สำหรับข้อเสนอแนะจากแบบสอบถามปลายเปิด เกี่ยวกับการดำเนินงานกองทุนและหลักเกณฑ์คุณสมบัติผู้กู้ยืม พบว่านิสิตนักศึกษากองทุนต้องการ ดังนี้

4.1.1 การดำเนินงานกองทุน นิสิตนักศึกษากองทุนต้องการให้ยื่นขอกู้ยืม และทำสัญญาครั้งเดียวสามารถกู้ยืมได้ต่อเนื่องจนสำเร็จการศึกษา (นิสิตนักศึกษากองทุน 10 คน) และต้องการให้เพิ่มบุคลากรในการดำเนินงานกองทุนให้มากขึ้น (นิสิตนักศึกษากองทุน 59 คน) ต้องการให้สัญญามีความถูกต้องไม่ส่งกลับคืนมาแก้ไข เพราะจะทำให้ได้รับเงินล่าช้า (นิสิตนักศึกษากองทุน 26 คน)

4.1.2 หลักเกณฑ์คุณสมบัติผู้กู้ยืม นิสิตนักศึกษากองทุนต้องการ ดังนี้

1) การกำหนดรายได้บิดา มารดา หรือผู้ปกครอง 120,000 บาทต่อปี ในปีการศึกษา 2539 ดำเนินไปในปีการศึกษา 2540 กำหนดรายได้บิดา มารดา หรือผู้ปกครองเพิ่มมากขึ้นเป็น 300,000 บาท



ต่อปี ซึ่งสูงเกินไป ต้องการให้กำหนดรายได้บิดา มารดา หรือผู้ปกครองไม่ควรเกิน 200,000 - 250,000 บาท ต่อปี (นิสิตนักศึกษากองทุน 18 คน)

2) การกำหนดวงเงินให้กู้ยืมต้องการให้ใช้อัตราที่แตกต่างกันระหว่างมหาวิทยาลัยของรัฐ กับมหาวิทยาลัยเอกชน (นิสิตนักศึกษากองทุน 9 คน)

3) การทำสัญญาค้ำประกัน ต้องการให้บิดา หรือมารดาคนใดคนหนึ่งเป็นผู้เดินทางมาค้ำประกันเพียงคนเดียว กรณีที่บิดา มารดาไม่สามารถเดินทางมาค้ำประกันที่สถาบันได้ (นิสิตนักศึกษากองทุน 12 คน) สถาบันควรทำหนังสือขอความร่วมมือให้เจ้าหน้าที่ปกครองในท้องถิ่น ลงนามเป็นพยานในการทำสัญญาค้ำประกันต่อหน้าเจ้าหน้าที่ปกครองท้องถิ่น โดยให้นิสิตนักศึกษากองทุนเป็นผู้ถือหนังสือไปเอง (นิสิตนักศึกษากองทุน 39 คน)

4) คุณสมบัติของผู้กู้ยืม ต้องการให้ผู้มีงานประจำทำแต่มีรายได้น้อย มีโอกาสกู้ยืมได้ (นิสิตนักศึกษากองทุน 17 คน) และนิสิตนักศึกษาที่มีผลการเรียนต่ำกว่าเกณฑ์ของมหาวิทยาลัย ได้กู้ยืมต่อ ถ้ายังมีสภาพการเป็นนักศึกษา (นิสิตนักศึกษากองทุน 15 คน)

5) การชำระหนี้ ต้องการชำระหนี้คืนกองทุนเป็นรายเดือน (นิสิตนักศึกษากองทุน 16 คน)

4.2 ผลการวิเคราะห์ความพึงพอใจของนิสิตนักศึกษากองทุน ปีการศึกษา 2539 และ 2540 เกี่ยวกับความพึงพอใจของนิสิตนักศึกษาต่อการบริการของสถาบันและธนาคาร (จากตารางที่ 27) โดยให้สถิติ ค่าเฉลี่ย ( $\bar{x}$ ) และค่าส่วนเบี่ยงเบนมาตรฐาน (S.D.)

สถาบันวิทยบริการ  
จุฬาลงกรณ์มหาวิทยาลัย

ตารางที่ 27 ความพึงพอใจของนิสิตนักศึกษากองทุนต่อการบริการของสถาบันและธนาคาร

วัตถุประสงค์	นิสิตนักศึกษาปี 2539			นิสิตนักศึกษาปี 2540		
	$\bar{X}$	S.D.	ระดับ เกณฑ์	$\bar{X}$	S.D.	ระดับ เกณฑ์
<b>สถาบัน</b>						
บริการแนะนำและให้คำปรึกษาเรื่องการ กู้ยืมกองทุน	3.88	0.97	มาก	3.90	0.98	มาก
ปฐมนิเทศนักศึกษาที่กู้ยืม	3.69	0.99	มาก	3.62	1.07	มาก
การติดต่อเรื่องกองทุนทุกครั้ง	3.69	1.09	มาก	3.76	1.04	มาก
เจ้าหน้าที่ให้ความสะดวกเป็นอย่างดี						
ขั้นตอนในการกู้ยืมสะดวก รวดเร็ว เหมาะสม	3.26	1.16	ปานกลาง	3.37	1.03	ปานกลาง
อาจารย์ที่ปรึกษาให้คำปรึกษาเรื่องกองทุนได้	3.54	1.10	มาก	3.56	1.09	มาก
<b>ธนาคาร</b>						
เบิกถอนเงินได้ตามกำหนดเวลา	4.10	1.10	มาก	3.97	1.10	มาก
เปิดบัญชีครั้งแรกได้รับความสะดวก	3.95	0.97	มาก	3.97	1.04	มาก
ใช้ระยะเวลาน้อยในการติดต่อ	3.74	1.10	มาก	3.73	1.11	มาก
เจ้าหน้าที่สุภาพเต็มใจบริการ	3.87	1.01	มาก	3.90	1.01	มาก

จากตารางที่ 27 ความพึงพอใจของนิสิตนักศึกษากองทุน ปีการศึกษา 2539 และ 2540 ที่มีต่อการบริการของสถาบัน พบว่าพึงพอใจมากที่สุดกับการบริการแนะนำ และให้คำปรึกษาเรื่องการกู้ยืมกองทุน ( $\bar{X} = 3.88$  และ  $\bar{X} = 3.90$ ) และข้อที่มีระดับค่าเฉลี่ยความพึงพอใจน้อยที่สุด คือ ขั้นตอนในการกู้ยืมสะดวก รวดเร็ว เหมาะสม ( $\bar{X} = 3.26$  และ  $\bar{X} = 3.37$ ) ส่วนการบริการของธนาคาร พบว่าพึงพอใจมากที่สุดกับการเบิกถอนเงินได้ตามกำหนดเวลาและเปิดบัญชีครั้งแรกได้รับความสะดวก ( $\bar{X} = 4.10$  และ  $\bar{X} = 3.97$ ) ข้อที่มีระดับค่าเฉลี่ยความพึงพอใจน้อยที่สุด คือ ใช้ระยะเวลาน้อยในการติดต่อ ( $\bar{X} = 3.74$  และ  $\bar{X} = 3.73$ )

## ตอนที่ 5 ผลการวิเคราะห์การดำเนินงานตามนโยบายกองทุน

จากการวิเคราะห์สถานการณ์ของนิสิตนักศึกษากองทุน สภาพและปัญหาการดำเนินงานกองทุน ความพึงพอใจของนิสิตนักศึกษาที่กู้ยืมเงินกองทุน และการสัมภาษณ์ผู้บริหารที่เกี่ยวข้องกับกองทุน ซึ่งผู้วิจัยได้วิเคราะห์การดำเนินงานโดยใช้กรอบการวิเคราะห์จากแบบจำลองการประเมินของชิป (CIPP) ได้แก่ สภาพแวดล้อม ปัจจัยเบื้องต้น กระบวนการ และผลผลิต

1. **สภาพแวดล้อม (Context)** จากนโยบายกองทุนจัดตั้งขึ้น เพื่อให้นักเรียน นิสิตนักศึกษาที่ขาดแคลนทุนทรัพย์ได้มีโอกาสศึกษาต่อในระดับที่สูงกว่ามัธยมศึกษาตอนต้น ไม่ว่าจะเป็นการศึกษาในระบบหรือนอกระบบ จนถึงระดับปริญญาตรี เพื่อเป็นการสนับสนุนและพัฒนาทรัพยากรมนุษย์ของประเทศ แต่นักเรียน นิสิต นักศึกษา จะต้องชำระหนี้คืน พร้อมดอกเบี้ยอัตราต่ำ หลังจากจบการศึกษาแล้ว โดยการให้เงินกู้ยืมเพื่อการศึกษาในระดับที่สูงกว่าในระดับมัธยมศึกษาตอนปลาย และจะเน้นความสำคัญแก่ผู้ที่ศึกษาในหลักสูตรหรือสาขาวิชาชีพที่ประเทศไทยขาดแคลน จากการสัมภาษณ์ผู้บริหารที่เกี่ยวข้องกับกองทุน จาก 4 หน่วยงาน จำนวน 16 คน ทั้งหมดเห็นด้วยกับนโยบายของกองทุน และสอดคล้องกับสภาพเศรษฐกิจปัจจุบันที่จะต้องเร่งพัฒนาทรัพยากรมนุษย์ให้มีความรู้ ความสามารถ เพื่อรองรับความเจริญเติบโต ทางด้านเทคโนโลยีใหม่ ๆ และสอดคล้องกับแผนพัฒนาเศรษฐกิจและสังคมแห่งชาติ ฉบับที่ 8 (2540 - 2544) ที่เน้นการพัฒนาคน

วัตถุประสงค์เพื่อให้เงินกู้ยืมแก่นักเรียน นิสิต นักศึกษาที่เรียนดี หรือเรียนได้แต่ขาดแคลนทุนทรัพย์ โดยคิดดอกเบี้ยในอัตราต่ำ สำหรับเป็นค่าเล่าเรียน ค่าใช้จ่ายที่เกี่ยวข้องกับการศึกษา และค่าใช้จ่ายที่จำเป็นในการครองชีพ ระหว่างการศึกษา ซึ่งผู้บริหารเห็นด้วย ทั้ง 16 คน เพื่อเป็นการให้โอกาสกับนิสิตนักศึกษาที่ครอบครัวมีรายได้น้อยได้มีการศึกษาสูงขึ้น เช่นเดียวกับคณะกรรมการและเจ้าหน้าที่กองทุน และนิสิตนักศึกษากองทุนทั้ง 2 รุ่น เห็นด้วยมากที่สุด ( $\bar{X} = 4.70$  และ  $\bar{X} = 4.75$  และ  $\bar{X} = 4.75$  ตามลำดับ) เกี่ยวกับวัตถุประสงค์ของกองทุนที่ให้นิสิตนักศึกษาที่เรียนดี หรือเรียนได้แต่ขาดแคลนทุนทรัพย์ให้กู้ยืมจนสำเร็จปริญญาตรี

จากการดำเนินงานของกองทุน 2 รุ่น มีจำนวนผู้กู้ยืมรวมทั้งสิ้นถึง 86,404 คน ผลจากการสัมภาษณ์นิสิตนักศึกษากองทุนในสถาบันการศึกษาของรัฐ 5 คน พบว่ากองทุนเงินให้กู้ยืมมีประโยชน์มากสำหรับนิสิตนักศึกษาที่ขาดแคลน และมีพี่น้องหลายคน ซึ่งต้องเป็นภาระกับบิดา มารดามากในช่วงเปิดภาคเรียนแต่ละครั้ง แต่ถึงแม้ไม่มีกองทุนให้กู้ยืมก็คงต้องขวนขวายหาเงินจากแหล่งอื่นมาศึกษา เพราะการสอบเข้ามหาวิทยาลัยของรัฐนั้นเป็นเรื่องยากและค่าใช้จ่ายไม่สูงมาก ถ้าเปรียบเทียบกับมหาวิทยาลัยเอกชน สำหรับผลการสัมภาษณ์นิสิตนักศึกษากองทุนในสถาบันการศึกษาเอกชน พบว่ากองทุนเงินให้กู้ยืมมีประโยชน์มาก ทำให้มีโอกาสที่จะเลือกศึกษาในสาขา และสถาบันที่ตนเองสนใจได้ ถ้าไม่มีกองทุนให้กู้ยืมคงต้องศึกษาใน

มหาวิทยาลัยเปิด หรือในสถาบันที่มีค่าใช้จ่ายน้อย และทำงานควบคู่ไปด้วย และจากการสัมภาษณ์ รองอธิการบดีฝ่ายกิจการนักศึกษา จำนวน 13 คน พบว่าการให้กู้ยืมเป็นการเปิดโอกาสให้นิสิตนักศึกษามีทางเลือกในการศึกษาต่อได้มากขึ้น และสามารถเลือกสถานที่เรียน สาขาที่สนใจ โดยไม่ต้องเป็นกังวลกับค่าใช้จ่ายที่บิดา มารดาต้องรับภาระ หรือไม่มีโอกาสสนับสนุนให้บุตรหลานศึกษาต่อในระดับที่สูงได้ เพราะฐานะยากจน สำหรับการให้ทุนการศึกษาในสถาบันก็ยังมีอยู่แต่ไม่เพียงพอ และช่วยค่าใช้จ่ายในบางส่วนเท่านั้น ส่วนกองทุนจะให้โอกาสกู้จนสำเร็จการศึกษาโดยมีค่าใช้จ่ายต่าง ๆ เช่น ค่าเล่าเรียน ค่าครองชีพ ค่าตำราเรียน โดยนิสิตนักศึกษาไม่ต้องเดือดร้อน และเป็นกังวลในขณะศึกษา

โดยสรุป นโยบายของกองทุนสอดคล้องกับแผนพัฒนาเศรษฐกิจและสังคมแห่งชาติ ฉบับที่ 8 (2540 - 2544) ซึ่งสอดคล้องกับสภาพเศรษฐกิจปัจจุบัน และสามารถให้โอกาสกับผู้ที่ขาดแคลนทุนทรัพย์ ได้มีการศึกษาระดับอุดมศึกษา ตอบสนองวัตถุประสงค์ของกองทุน

**2. ปัจจัยเบื้องต้น (Input)** ผลการศึกษาปัจจัยเบื้องต้นเกี่ยวกับภูมิหลังของนิสิต นักศึกษา กองทุน ความพอเพียงของเงินทุน หลักเกณฑ์คุณสมบัติผู้กู้ยืม

**ภูมิหลังของนิสิตนักศึกษากองทุน** นิสิตนักศึกษากองทุนในปีการศึกษา 2539 และ 2540 ส่วนใหญ่เป็นเพศหญิงมีภูมิลำเนาอยู่ต่างจังหวัด บิดาและมารดา ประกอบอาชีพเกษตรกรรมสูงสุดคิดเป็นร้อยละ 88.2 และ 66.7 ตามลำดับ มีพี่น้องจำนวน 3 คน กำลังศึกษาในสาขาวิชาวิทยาศาสตร์กายภาพ ศึกษาอยู่ใน ชั้นปีที่ 1 และชั้นปีที่ 2 อายุระหว่าง 19 - 22 ปี ก่อนและหลังกู้ยืมสอบได้คะแนนเฉลี่ยระหว่าง 2.00 - 2.49พักอาศัยอยู่ในหอพักของสถานศึกษา ไม่เคยขอรับทุนจากหน่วยงานอื่น และไม่ได้ทำงานพิเศษ ส่วนรายได้ของบิดามารดาพบว่า นิสิตนักศึกษากองทุน ปีการศึกษา 2539 บิดามารดามีรายได้เฉลี่ยต่อเดือน ต่ำกว่า 5,000 บาท ร้อยละ 38.9 และขอกู้ยืมต่อเนื่องในปีการศึกษา 2540 แต่นิสิตนักศึกษากองทุนปีการศึกษา 2540 บิดาและมารดา มีรายได้เฉลี่ยต่อเดือนต่ำกว่า 10,000 บาท ร้อยละ 46.6 และในปีการศึกษา 2539 ไม่เคยยื่นขอกู้ยืมกองทุน

โดยสรุปส่วนใหญ่กองทุนสามารถให้โอกาสทางการศึกษากับนิสิตนักศึกษา ที่มีภูมิลำเนาอยู่ในส่วนภูมิภาค ซึ่งบิดาและมารดาเป็นผู้มีรายได้ต่ำ ศึกษาในสาขาวิชาวิทยาศาสตร์กายภาพ ซึ่งเป็นสาขาวิชาที่ขาดแคลน มีคะแนนเฉลี่ยก่อนกู้และหลังกู้ยืมระหว่าง 2.00 - 2.40 อยู่ในเกณฑ์ที่สามารถศึกษาในระดับอุดมศึกษาได้ ซึ่งสอดคล้องกับวัตถุประสงค์และตอบสนองนโยบายกองทุน

**ความพอเพียงของเงินทุน** ปีการศึกษา 2539 เป็นปีแรกในการดำเนินงานกองทุน จากการสัมภาษณ์รองอธิการบดีฝ่ายกิจการนิสิตนักศึกษา จำนวน 12 ใน 13 คน พบว่าวงเงินที่สถาบันได้รับเพียงพอกับจำนวนผู้กู้ และในปีแรกวงเงินที่รัฐบาลจัดสรรให้ 1,200 ล้านบาท มีการจัดสรรให้นิสิตนักศึกษา จาก 46 สถาบันได้กู้ยืม เป็นเงินจำนวนรวมทั้งสิ้น 1,100,316,625 (หนึ่งพันหนึ่งร้อยล้านสามแสนหนึ่งหมื่นหกพันหก ร้อยยี่สิบห้าบาทถ้วน) วงเงินจึงยังมีเหลือ (ทบวงมหาวิทยาลัย, 2540) ในปีการศึกษา 2540 มีการปรับ



เกณฑ์รายได้ของบิดา มารดาเพิ่มสูงขึ้น ทำให้นิสิตนักศึกษากู้ยืมได้มากขึ้น แต่ส่วนใหญ่วงเงินที่สถาบันได้รับก็ ยังเพียงพอกับจำนวนผู้กู้สอดคล้องกับความคิดเห็นของคณะกรรมการ และเจ้าหน้าที่กองทุน พบว่าการดำเนินงานในปีการศึกษา 2539 และ 2540 วงเงินที่สถาบันได้รับจัดสรรเพียงพอกับจำนวนนิสิตนักศึกษาที่ขอกู้ยืม

โดยสรุปส่วนใหญ่เงินทุนที่จัดสรรให้กู้ยืมในแต่ละสถาบัน มีความพอเพียงกับจำนวนผู้กู้ยืม

**หลักเกณฑ์คุณสมบัติการกู้ยืม** จากคุณสมบัติของผู้มีสิทธิ์กู้ยืม จำนวน 7 ข้อ นิสิต นักศึกษากองทุนในปีการศึกษา 2539 และ 2540 คณะกรรมการและเจ้าหน้าที่กองทุน ส่วนใหญ่เห็นด้วยกับ คุณสมบัติของผู้มีสิทธิ์กู้ยืม โดยข้อที่นิสิตนักศึกษากองทุน ปีการศึกษา 2539 เห็นด้วยมากที่สุด คือ ให้กู้ยืม จนสำเร็จการศึกษา ยกเว้นผลการเรียนต่ำกว่าเกณฑ์ของสถาบัน ( $\bar{x} = 3.81$ ) ส่วนนิสิตนักศึกษากองทุน ปีการศึกษา 2540 มีความคิดเห็นสอดคล้องกับคณะกรรมการและเจ้าหน้าที่กองทุน กับคุณสมบัติข้อที่รายได้ ของบิดา มารดา หรือผู้ปกครอง รวมกันไม่เกิน 300,000 บาทต่อปี ( $\bar{x} = 3.85$  และ  $\bar{x} = 3.91$ ) และ คุณสมบัติข้อที่นิสิตนักศึกษากองทุน ปีการศึกษา 2539 และ 2540 คณะกรรมการและเจ้าหน้าที่กองทุน มีความคิดเห็นด้วยน้อยที่สุด คือ ไม่มีงานประจำทำขณะศึกษา

หลักเกณฑ์เกี่ยวกับการกำหนดวงเงินให้กู้ยืม การทำสัญญาค้ำประกันการชำระหนี้ นิสิต นักศึกษากองทุน ปีการศึกษา 2539 มีความคิดเห็นด้วยมาก ที่กำหนดวงเงินให้กู้ยืมแตกต่างกันตามเขตที่ตั้งของ สถาบัน ในปีการศึกษา 2540 มีการปรับเปลี่ยนการกำหนดวงเงินให้กู้ยืมในอัตราเดียวกันทั่วประเทศ นิสิต นักศึกษากองทุนปีการศึกษา 2540 มีความคิดเห็นด้วยปานกลางที่กำหนดวงเงินให้กู้ยืมใช้อัตราเดียวกัน ทั่วประเทศ แต่คณะกรรมการและเจ้าหน้าที่กองทุนมีความคิดเห็นด้วยมาก ส่วนการกำหนดอัตราค่าใช้จ่าย เห็นด้วยมากที่สุด คือ ค่าใช้จ่ายรวมไม่เกิน 100,000 บาทต่อปี ในการทำสัญญาค้ำประกัน นิสิตนักศึกษาของ กองทุนปีการศึกษา 2539 และ 2540 มีความคิดเห็นด้วยปานกลางที่ต้องให้บิดา มารดา หรือผู้ปกครองเดินทางไป ลงนามค้ำประกันต่อหน้าเจ้าหน้าที่ของสถาบันการศึกษานั้น ๆ แต่คณะกรรมการและเจ้าหน้าที่กองทุนมีความ คิดเห็นด้วยมาก การชำระหนี้คืนกองทุน นิสิตนักศึกษากองทุนปีการศึกษา 2539 มีความคิดเห็นด้วยมากที่สุด สอดคล้องกับนิสิตนักศึกษากองทุนปีการศึกษา 2540 ที่กำหนดระยะเวลาการชำระหนี้ให้แล้วเสร็จภายใน 15 ปี แต่คณะกรรมการและเจ้าหน้าที่กองทุนมีความคิดเห็นด้วยมากที่สุดกับการชำระหนี้คืน พร้อมดอกเบี้ยใน อัตราร้อยละ 1 ต่อปี

**3. กระบวนการ (Process)** ผลการศึกษากระบวนการดำเนินงานของกองทุนเกี่ยวกับการ รับสมัคร การคัดเลือก การประกาศผล และการเบิกจ่ายเงินจากธนาคาร พบว่า

**การสมัคร** การประกาศรับสมัครเรื่องกองทุน นิสิตนักศึกษากองทุนปีการศึกษา 2539 และ 2540 ส่วนใหญ่ทราบข่าวจากโทรทัศน์และเพื่อน (ร้อยละ 38.4 และ 30.8) โดยขอรับแบบคำขอกู้และยื่นกู้ที่ กองกิจการนิสิตนักศึกษา (ร้อยละ 86.6 และ 82.1) ระยะเวลาของการรับแบบคำขอกู้และยื่นกู้ประมาณ 30 วัน จัดแบ่งผู้กู้ยืมเป็น 2 กลุ่ม คือ

กลุ่มนิสิตนักศึกษาที่กู้ยืมต่อเนื่องยื่นแบบคำขอกู้ในเดือนมีนาคม (ร้อยละ 29.2) และกลุ่มนิสิตนักศึกษาที่ขอกู้ยืมใหม่ยื่นแบบคำขอกู้ในเดือนเมษายน (ร้อยละ 55.4) ซึ่งเจ้าหน้าที่จะทำการตรวจและแก้ไขข้อบกพร่องของเอกสารทันที และประกาศรายชื่อกำหนดการสัมภาษณ์ให้ผู้ขอกู้ทราบล่วงหน้า ประมาณ 7 - 15 วัน

**การคัดเลือก** การคัดเลือกผู้กู้ยืมพิจารณาจากแบบคำขอกู้ยืม และการสัมภาษณ์ (ร้อยละ 25.3) มีส่วนน้อยที่พิจารณาสาขาวิชาที่ขาดแคลน และระเบียบประวัติแรกเข้า (ร้อยละ 9.0) นิสิตนักศึกษาที่กู้ยืมต้องเข้ารับการสัมภาษณ์ (ร้อยละ 60.3) และมีส่วนน้อยที่ไม่ต้องสัมภาษณ์ (ร้อยละ 32.1) โดยจะประกาศรายชื่อผู้มีสิทธิ์สัมภาษณ์ วัน เวลา สถานที่ให้ทราบล่วงหน้า ก่อนวันสัมภาษณ์ 7 - 15 วัน การพิจารณาวงเงินให้ผู้กู้ยืม ส่วนใหญ่พิจารณาจากสภาพความจำเป็นของผู้กู้และวงเงินตามที่ผู้กู้ระบุ แต่ไม่เกินเกณฑ์ที่กำหนดไว้ (ร้อยละ 53.8) ซึ่งนิสิตนักศึกษากองทุนส่วนใหญ่ก็ได้รับอนุมัติให้ผู้กู้ยืมในวงเงินตามที่ระบุในแบบคำขอกู้ยืม (ร้อยละ 88.5) และปัญหาในการดำเนินงาน ที่นิสิตนักศึกษากองทุนพบมากที่สุด คือ ได้รับเงินล่าช้า ส่วนคณะกรรมการและเจ้าหน้าที่กองทุน ปัญหาที่พบมากที่สุด คือ บุคลากรไม่เพียงพอ

**การประกาศผล** ก่อนการประกาศผลผู้มีสิทธิ์กู้ยืม ส่วนใหญ่ต้องเสนอคณะกรรมการกองทุนอนุมัติก่อน (ร้อยละ 87.7) โดยจะประกาศผลผู้มีสิทธิ์กู้ยืม หลังการลงทะเบียนเรียน (ร้อยละ 63.1) ซึ่งนิสิตนักศึกษากองทุน ปีการศึกษา 2539 และ 2540 เห็นด้วยมากที่สุดที่มหาวิทยาลัยควรผ่อนผันการชำระเงินค่าลงทะเบียนเรียน ( $\bar{x} = 4.57$  และ  $\bar{x} = 4.50$  ตามลำดับ) และคณะกรรมการและเจ้าหน้าที่กองทุนเห็นด้วยมากที่สุด ให้มีการจัดประชุมพิเศษ ผู้มีสิทธิ์กู้ยืมหลังจากการประกาศผลแล้ว

การทำสัญญากู้ยืม สัญญาค้ำประกัน กำหนดระยะเวลาทำสัญญาให้เสร็จสิ้นภายใน 30 วัน หลังจากการประกาศผล (ร้อยละ 47.7) โดยกรอกรายละเอียดของสัญญาตามตัวอย่างที่มหาวิทยาลัยจัดไว้ให้ การลงนามค้ำประกัน ส่วนใหญ่นิสิตนักศึกษากองทุนให้บิดา มารดาเป็นผู้ค้ำประกัน (ร้อยละ 80.2 และ 78.2) มหาวิทยาลัยจะทยอยส่งรายชื่อและสัญญาของผู้กู้ยืมเป็นงวด ๆ โดยเจ้าหน้าที่ของมหาวิทยาลัยเดินทางไปส่งที่ธนาคาร ระยะเวลาที่ได้รับเงินหลังจากการทำสัญญา นิสิตนักศึกษากองทุน ปีการศึกษา 2539 ส่วนใหญ่เห็นว่ามากกว่า 60 วัน (ร้อยละ 49.0) แต่นิสิตนักศึกษากองทุนปีการศึกษา 2540 เห็นว่าประมาณ 60 วัน (ร้อยละ 47.3) นิสิตนักศึกษาปีการศึกษา 2539 และปีการศึกษา 2540 มีความคิดเห็นด้วยมากที่สุด ถ้าธนาคารสามารถโอนเงินเข้าบัญชีผู้กู้ยืมภายใน 1 เดือน นับจากสาขาได้รับสัญญา ( $\bar{x} = 4.10$  และ  $\bar{x} = 4.16$ )

**4. ผลการดำเนินงาน (Product)** จากการสัมภาษณ์ผู้บริหารที่เกี่ยวข้องกับกองทุน ผลการศึกษาคำคิดเห็นของนิสิตนักศึกษากองทุน ปีการศึกษา 2539 และ 2540 เกี่ยวกับการตอบสนองนโยบายกองทุน ความพึงพอใจในการบริการ



การตอบสนองนโยบายกองทุน จากการสัมภาษณ์ผู้บริหาร 13 ใน 16 คน พบว่าการดำเนินงานตามนโยบายกองทุนที่ให้นิสิตนักศึกษาที่ขาดแคลนทุนทรัพย์ได้กู้ยืมอย่างทั่วถึงนั้น การดำเนินงานในปีการศึกษา 2539 นิสิตนักศึกษาที่ขาดแคลนทุนทรัพย์ได้กู้ยืมไม่ทั่วถึง เนื่องจากการดำเนินงานกองทุนเป็นเรื่องใหม่ ประชาชนยังไม่เข้าใจเรื่องกองทุน การประชาสัมพันธ์ยังไม่ทั่วถึง ผู้ปกครองมีค่านิยมเก่า ๆ ที่ไม่ต้องการให้บุตรหลานมีหนี้สิน แต่ในปีการศึกษา 2540 จะทั่วถึงนิสิตนักศึกษาที่ขาดแคลนทุนทรัพย์มากขึ้น

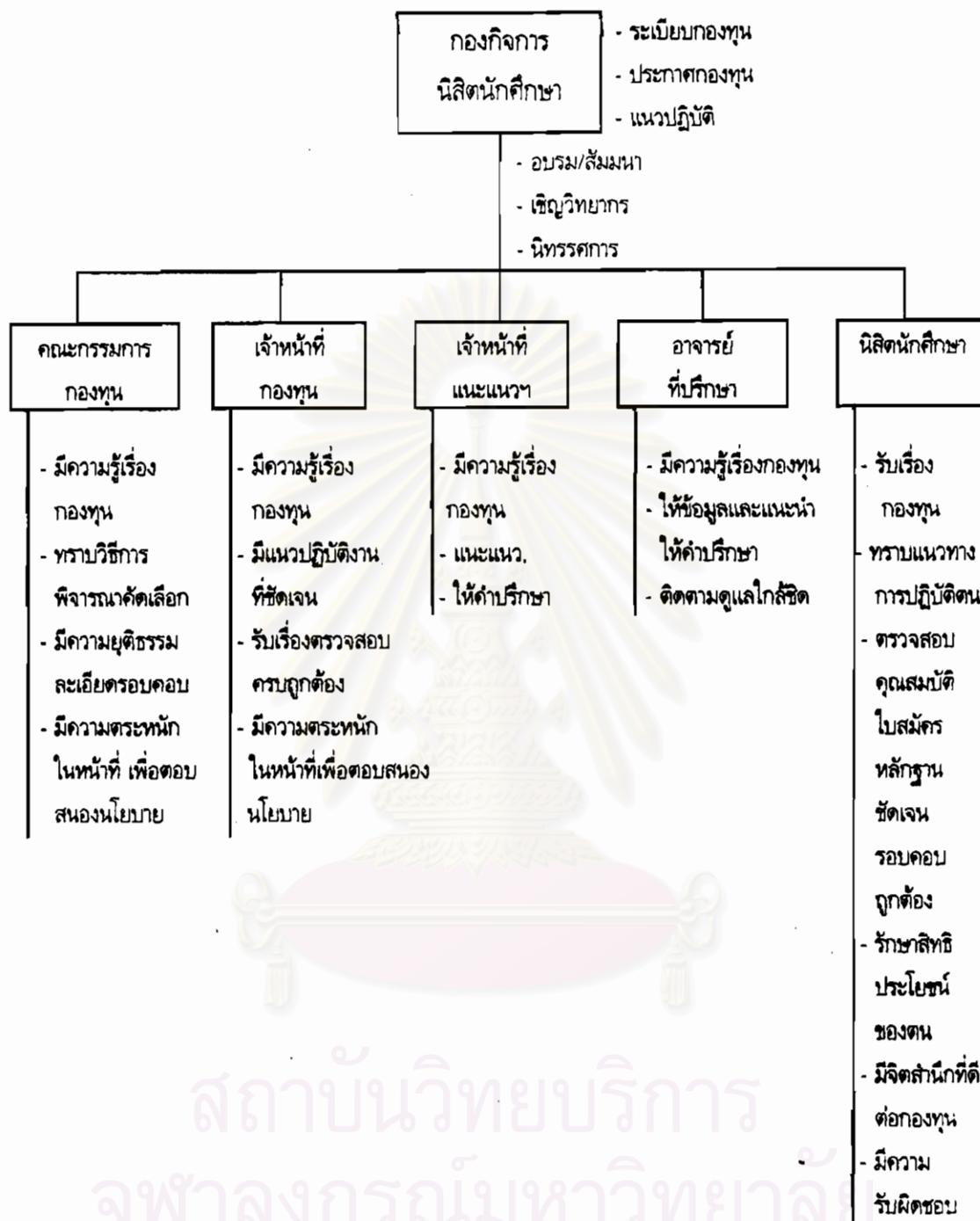
ความพึงพอใจในการบริการ จากการศึกษาความพึงพอใจของนิสิตนักศึกษากองทุนปีการศึกษา 2539 และ 2540 ที่มีต่อการบริการของสถาบัน พบว่าพึงพอใจมากที่สุดกับการบริการแนะนำและให้คำปรึกษาเรื่องการกู้ยืมกองทุน ( $\bar{X} = 3.88$  และ  $\bar{X} = 3.90$ ) และข้อที่มีระดับค่าเฉลี่ยความพึงพอใจน้อยที่สุด คือ ขั้นตอนในการกู้ยืม สะดวก รวดเร็วเหมาะสม ( $\bar{X} = 3.26$  และ  $\bar{X} = 3.37$ ) ส่วนการบริการของธนาคาร พบว่าพึงพอใจมากที่สุดกับการเบิกถอนเงินได้ตามกำหนดเวลา และเปิดบัญชีครั้งแรกได้รับความสะดวก ( $\bar{X} = 4.10$  และ  $\bar{X} = 3.97$ ) ข้อที่มีระดับค่าเฉลี่ยความพึงพอใจน้อยที่สุด คือ ใช้ระยะเวลาน้อยในการติดต่อ ( $\bar{X} = 3.74$  และ  $\bar{X} = 3.73$ )

## ตอนที่ 6 การเสนอแนวทางการพัฒนากองทุน

จากข้อมูลการสัมภาษณ์ผู้บริหาร และแบบสอบถามนิสิตนักศึกษากองทุน ปีการศึกษา 2539 และ 2540 คณะกรรมการและเจ้าหน้าที่กองทุน ผู้วิจัยขอเสนอแนวทางการพัฒนากองทุน ดังนี้

### 6.1 หน้าที่ความรับผิดชอบ

ผลการวิจัยพบว่า การดำเนินงานกองทุนในสถาบัน หน่วยงานที่รับผิดชอบ คือ กองกิจการนิสิตนักศึกษา ซึ่งต้องทำหน้าที่ให้ข้อมูลเรื่องกองทุนแก่ผู้เกี่ยวข้อง ได้แก่ คณะกรรมการ เจ้าหน้าที่กองทุน เจ้าหน้าที่แนะแนวและให้คำปรึกษา อาจารย์ที่ปรึกษานิสิตนักศึกษา ดังนั้น การดำเนินงานจะมีประสิทธิภาพ รวดเร็ว ถูกต้อง จะต้องมีการให้ข้อมูล ทำความเข้าใจ ขั้นตอนต่าง ๆ ให้มีความชัดเจนตรงกันในการปฏิบัติ ผู้วิจัยขอเสนอหน้าที่ของกองกิจการนิสิตนักศึกษา ดังแผนภูมิ



## 6.2 การประชาสัมพันธ์

ผลการวิจัยพบว่า นิสิตนักศึกษากองทุนส่วนใหญ่ ทราบข่าวจากวิทยุ โทรทัศน์ แผ่นพับ ของมหาวิทยาลัย และจากเพื่อน ซึ่งการประชาสัมพันธ์ด้วยสื่อวิทยุโทรทัศน์ เป็นสื่อที่กระจายข่าวได้ในกลุ่มชนทุกระดับชั้น แต่การประชาสัมพันธ์เรื่องกองทุนยังกระจายไปไม่ถึงกลุ่มผู้ที่ขาดแคลนทุนทรัพย์ ดังนั้นจึงต้องได้รับความร่วมมือจากหน่วยงานต่าง ๆ ที่รับผิดชอบเรื่องกองทุนที่จะช่วยกันประชาสัมพันธ์ให้มากขึ้น ดังนี้

### ก. ระดับรัฐ

รัฐบาลควรจะประชาสัมพันธ์เรื่องกองทุนตลอดทั้งปี โดยใช้สื่อวิทยุโทรทัศน์ และวิทยุในสถานีหรือรายการที่มีผู้ชมมาก เช่น iTV, TV ช่อง 7, TV ช่อง 3, รายการร่วมด้วยช่วยกัน, จส.100 เป็นต้น โดยเป็นคำโฆษณาที่ใช้ระยะเวลาโฆษณาน้อยแต่ได้ใจความ เพื่อประหยัดค่าใช้จ่าย ทำเป็นอักษรวิ่ง แทรกรายการต่าง ๆ ได้ ผู้วิจัยขอเสนอข้อความโฆษณา ดังนี้

“เรียนได้หรือเรียนดี แต่มีเงินน้อย”

ติดต่อกองทุนเงินให้กู้ยืมเพื่อการศึกษา

ในสถาบันการศึกษาของท่าน”

### ข. ธนาคาร

ธนาคารกรุงไทย จำกัด (มหาชน) เป็นหน่วยงานที่รับผิดชอบในการแนะนำการกู้ยืม เบิกจ่ายเงินกู้ให้ผู้กู้และรับชำระหนี้ จึงมีส่วนสำคัญที่จะช่วยในการประชาสัมพันธ์ได้มาก เนื่องจากธนาคารมีสาขาทั่วประเทศ และได้พบกับประชาชนที่มาติดต่อมากทุกระดับชั้น ให้คำแนะนำได้โดยเจ้าหน้าที่ธนาคารให้คำปรึกษา จัดทำแผ่นพับ ป้ายโฆษณา ปิดประกาศไว้ในธนาคาร สาขาทั่วประเทศตลอดทั้งปี

### ค. สถาบัน

สถาบันการศึกษา โดยกองกิจการนิสิตนักศึกษา ประชาสัมพันธ์ ตั้งแต่เริ่มรับสมัคร นิสิตนักศึกษาใหม่โดยประชาสัมพันธ์ในคู่มือระเบียบการรับสมัคร การปฐมนิเทศนักศึกษาใหม่ แผ่นพับแนะนำมหาวิทยาลัย และการจัดนิทรรศการหรือป้ายนิเทศ เรื่องกองทุนขณะรับนิสิตนักศึกษาใหม่ การจัดทำแผ่นป้ายติดประกาศทั่วมหาวิทยาลัย โดยผู้วิจัยเสนอข้อความติดประกาศ ดังนี้

“เรียนได้หรือเรียนดี แต่มีเงินน้อย”

กองทุนคอยช่วยให้เด็กไทยทั้งชาติ

มีความรู้ มีวินัย รับผิดชอบ

ติดต่อกองกิจการนิสิตนักศึกษา”

### 6.3 คุณสมบัติผู้กู้ยืม

จากผลการวิจัยพบว่า คุณสมบัติผู้กู้ยืมข้อที่มีผู้เห็นด้วยน้อยที่สุด คือ ไม่มีงานประจำทำขณะศึกษา ผู้วิจัยเห็นว่าควรปรับคุณสมบัติข้อที่ไม่มีงานประจำทำขณะศึกษา เป็นมีงานประจำทำหรือไม่ได้ทำงานขณะศึกษา แต่มีรายได้ของครอบครัวรวมกันไม่เกิน 300,000 บาทต่อปี ดังนั้นคุณสมบัติผู้กู้ยืมสามารถสรุปได้ดังนี้ คือ

1. เป็นนักศึกษาที่ศึกษาในสถาบันการศึกษาในประเทศไทย
2. เป็นผู้ที่มีสัญชาติไทย
3. เป็นผู้ที่ไม่เคยได้รับปริญญาตรีที่ใดมาก่อน

4. มีผลการเรียนดีขณะกั๊ยม
5. เป็นผู้ที่ขาดแคลนทุนทรัพย์ โดยมีรายได้ของครอบครัวรวมกันไม่เกิน 300,000 บาทต่อปี
6. มีงานประจำทำหรือไม่ได้ทำงานขณะศึกษา แต่มีรายได้ของครอบครัวรวมกันไม่เกิน 300,000 บาทต่อปี

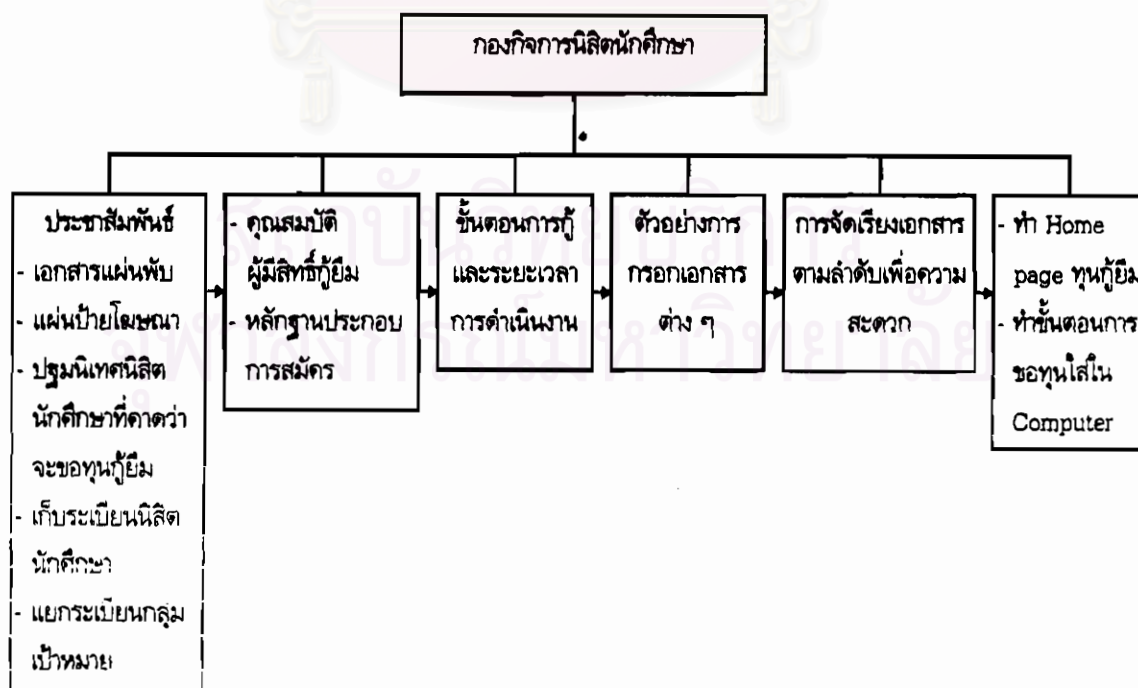
#### 6.4 การดำเนินงานกองทุน

จากผลการวิจัย ปัญหาในการดำเนินงานมากที่สุด คือ ได้รับเงินล่าช้า นิสิตนักศึกษาต้อง การได้รับเงินภายใน 1 เดือน หลังจากทำสัญญาแล้ว ดังนั้นกระบวนการตั้งแต่การรับสมัคร การคัดเลือก การ ประกาศผล และการทำสัญญา จึงต้องมีการเตรียมการให้ผู้ที่มีความเข้าใจ ขั้นตอนการดำเนินงาน การจัด เตรียมเอกสาร เพื่อความสะดวก ถูกต้องและรวดเร็ว ผู้วิจัยขอเสนอขั้นตอนการดำเนินงาน ดังต่อไปนี้

#### ข้อเสนอของผู้วิจัยด้านการดำเนินงาน

##### 1. การเตรียมการ

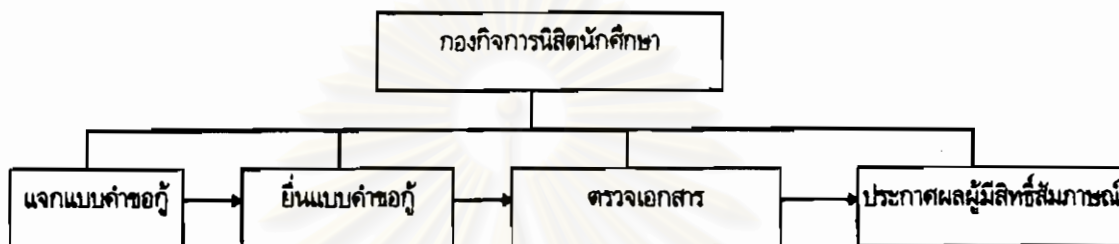
การประชาสัมพันธ์ข่าวสารการกั๊ยมให้นิสิตนักศึกษาทราบ เกี่ยวกับคุณสมบัติผู้มีสิทธิ์กั๊ยม หลักฐานที่ต้องใช้ในการสมัคร ขั้นตอนและระยะเวลาการกั๊ ตัวอย่างการกรอกเอกสารต่าง ๆ รวมทั้งการ จัดเรียงเอกสารตามลำดับ เพื่อความสะดวกในการตรวจสอบความถูกต้อง ดังแผนภูมิ





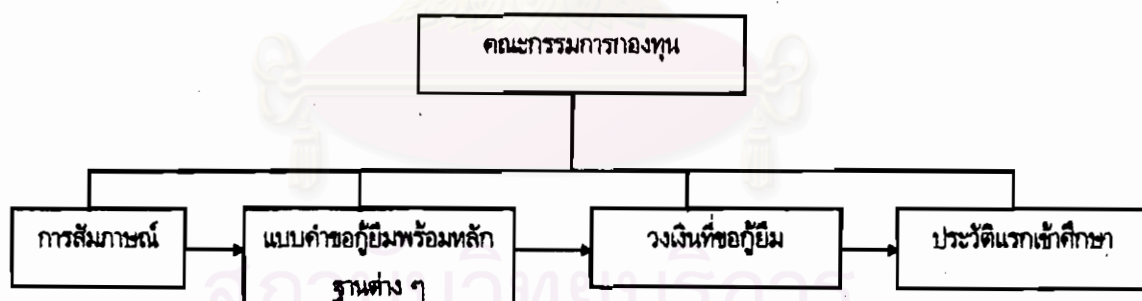
## 2. การรับสมัคร

การรับสมัครกองกิจการนิสิตนักศึกษา จัดเจ้าหน้าที่แจกแบบคำขอกู้ยืมให้นิสิตนักศึกษา และเมื่อนิสิตนักศึกษายื่นแบบคำขอกู้ยืมให้ตรวจเอกสาร ได้แก่ ความถูกต้องของข้อมูล หลักฐานที่นำมา แสดงมีครบหรือไม่ เมื่อพบว่าไม่ถูกต้องหรือขาดหลักฐานให้ดำเนินการแก้ไขให้ถูกต้องทันที หลังจากนั้นจึงประกาศผลผู้มีสิทธิ์สัมภาษณ์ ดังแผนภูมิ



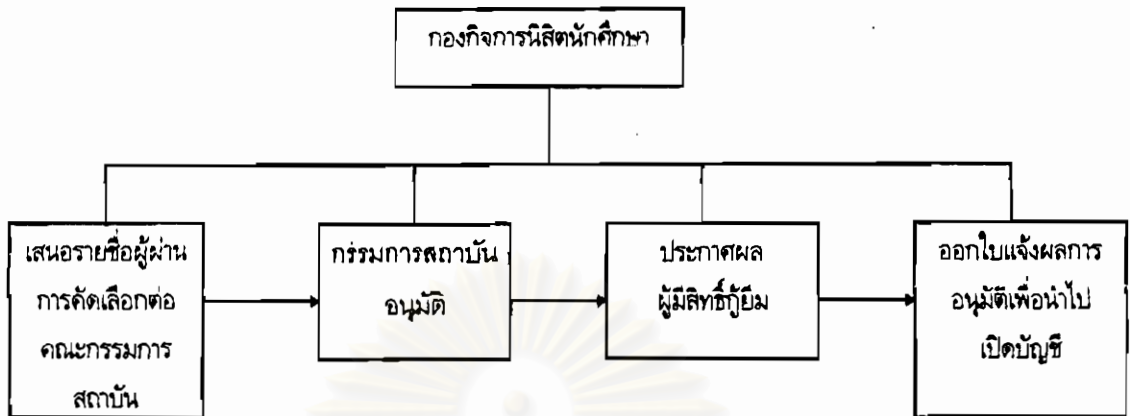
## 3. การพิจารณาคัดเลือก

กองกิจการนิสิตนักศึกษาเชิญนิสิตนักศึกษาเข้ารับการสัมภาษณ์ โดยคณะกรรมการกองทุน ของสถาบันทำหน้าที่สัมภาษณ์ โดยดูข้อมูลประกอบการสัมภาษณ์จากแบบคำขอกู้ยืม วงเงินที่ขอกู้ยืม ประวัติ แรกเข้า ดังแผนภูมิ



## 4. การประกาศผล

กองกิจการนิสิตนักศึกษาจัดทำรายชื่อผู้ผ่านการคัดเลือก เสนอต่อคณะกรรมการของสถาบันการศึกษา เพื่อขออนุมัติ และจัดทำเป็นประกาศแจ้งให้นิสิตนักศึกษาทราบ พร้อมออกใบแจ้งผลการอนุมัติ เพื่อให้ นิสิตนักศึกษาไปเปิดบัญชีกองทุนที่ธนาคารกรุงไทย จำกัด (มหาชน) ต่อไป ดังแผนภูมิ

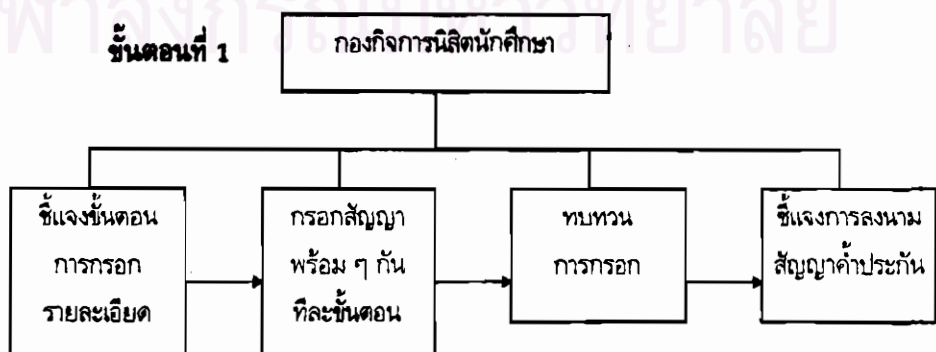


### 5. การทำสัญญากู้ยืม สัญญาค้ำประกัน

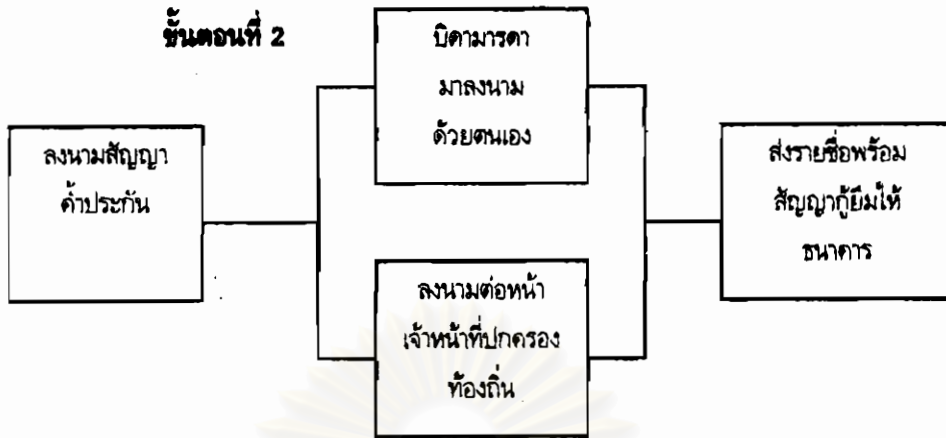
การจัดทำสัญญาแบ่งเป็น 2 ขั้นตอน คือ ขั้นตอนที่ 1 เป็นการกรอกรายละเอียดในแบบสัญญา โดยใช้สถานที่ในห้องประชุม เพื่อชี้แจงโดยละเอียดและกรอกรายละเอียดพร้อม ๆ กัน ขั้นตอนที่ 2 การลงนามสัญญาค้ำประกัน

ขั้นที่ 1 กองกิจการนิสิตนักศึกษาแจ้งให้นิสิตนักศึกษา ที่ได้รับการอนุมัติให้กู้ยืมไปประชุมที่ห้องประชุมใหญ่ของสถาบันการศึกษา เพื่อจัดทำสัญญากู้ยืมและสัญญาค้ำประกัน โดยการชี้แจงรายละเอียดในการกรอกข้อมูลแต่ละส่วนไปพร้อม ๆ กัน หากไม่เข้าใจหรือมีข้อสงสัยให้สอบถามได้ทันที เมื่อกรอกเรียบร้อยแล้วให้ทบทวน และตรวจสอบความถูกต้องอีกครั้ง สำหรับช่องที่ให้บิดามารดา หรือผู้ปกครองลงนาม ให้เว้นว่างไว้ และชี้แจงกำหนด วัน เวลา สถานที่นัดหมายให้บิดามารดา หรือผู้ปกครองมาลงนามภายหลัง

ขั้นที่ 2 กองกิจการนิสิตนักศึกษาจัดเจ้าหน้าที่ไว้ 2 กลุ่ม กลุ่มที่ 1 สำหรับต้อนรับบิดามารดา หรือผู้ปกครอง ที่มาลงนามค้ำประกันด้วยตนเอง และกลุ่มที่ 2 สำหรับรับสัญญาที่นำไปให้บิดามารดา ลงนามต่อหน้าเจ้าหน้าที่ปกครองระดับท้องถิ่น หลังจากนั้นกองกิจการนิสิตศึกษารวบรวมรายชื่อ พร้อมสัญญากู้ยืมทั้งหมดส่งให้ธนาคารกรุงไทย จำกัด (มหาชน) ดำเนินการ ดังแผนภูมิ







#### 6. ประมุขเทศผู้ได้รับทุน

จัดประชุมนิเทศน์นักศึกษากองทุน เพื่อให้รู้และเข้าใจในการปฏิบัติตามระเบียบกู้ยืม ขั้นตอนการกู้ยืมและซักถามปัญหา ให้นักศึกษากองทุนได้พบปะ แลกเปลี่ยนความคิดเห็นซึ่งกันและกัน โดยให้เนื้อหาสาระเกี่ยวกับคู่มือการกู้ยืมเงินกองทุน สถานที่ติดต่อกับกองทุน การวางแผนการใช้เงิน การปลูกจิตสำนึกในการชำระหนี้คืนกองทุน ดังแผนภูมิ



7. ระยะเวลาในการดำเนินงานกองทุนที่เหมาะสม เพื่อให้ให้นักศึกษากองทุน ได้รับเงินได้รวดเร็ว ควรกำหนดแผนงาน ดังนี้

7.1 การรับสมัคร แบ่งนิเทศน์ศึกษาเป็น 2 กลุ่ม คือ กลุ่มผู้กู้ต่อเนื่อง ซึ่งเป็นผู้ที่กู้ยืมเก่า สามารถกำหนดระยะเวลากู้ต่อได้เร็ว โดยให้ขอรับและยื่นแบบคำขอกู้ได้ ในภาคการศึกษาที่ 2 ประมาณเดือนมกราคม และกลุ่มผู้กู้ใหม่กำหนดให้ขอรับและยื่นแบบคำขอกู้ได้ประมาณ เดือนมีนาคม - พฤษภาคม

7.2 การคัดเลือก กลุ่มผู้กู้ต่อเนื่อง พิจารณาแบบคำขอกู้และสัมภาษณ์ประมาณเดือนกุมภาพันธ์ - มีนาคม กลุ่มผู้กู้ใหม่พิจารณาแบบคำขอกู้ และสัมภาษณ์ประมาณเดือนพฤษภาคม โดยใช้เวลา 2 สัปดาห์

7.3 การประกาศผล กลุ่มผู้กู้ต่อเนื่อง ประกาศผลผู้มีสิทธิกู้ยืมประมาณเดือนมีนาคม และกลุ่มผู้กู้ใหม่ประกาศผลประมาณ สิ้นเดือนพฤษภาคม





### 6.5 ข้อเสนอจากผู้วิจัยด้านแบบคำขอกู้ยืม

จากการศึกษาสภาพปัญหาการดำเนินงานกองทุน พบว่าการพิจารณาผู้มีสิทธิกู้ยืมพิจารณาจากแบบคำขอกู้ยืม ดังนั้นแบบคำขอกู้ยืม ควรปรับให้เหมาะสมเพื่อให้ได้ข้อมูลที่ละเอียด รอบคอบและเป็นธรรม สำหรับคัดเลือกนิสิตนักศึกษาที่ยากจนจริง ๆ ให้ได้รับทุนกู้ยืมสมดังเจตนารมณ์ของรัฐบาล โดยในแบบคำขอกู้ยืมควรเพิ่มรายละเอียดเกี่ยวกับภาพถ่ายบ้านหรือกิจการของบิดา มารดา ลักษณะภาพถ่ายจะต้องให้เห็นบ้านเลขที่ชัดเจนตรงกับที่ระบุในแบบคำขอกู้ยืม เพื่อให้คณะกรรมการเห็นสภาพความเป็นอยู่เบื้องต้นประกอบการพิจารณาด้วย และใบนำส่งเอกสารหลักฐานต่าง ๆ จะต้องมีการรับรองของผู้กู้ยืม ว่าข้อความที่ระบุเป็นความจริงทุกประการ หากตรวจสอบพบว่าเป็นความเท็จจะถูกดำเนินการขั้นเด็ดขาด คือ ตัดสิทธิและเรียกเงินคืนทันที เพื่อให้ผู้กู้ยืมมีความเกรงกลัวต่อการให้ข้อความอันเป็นเท็จ ผู้วิจัยขอเสนอแบบคำขอกู้ยืมที่มีการปรับให้เหมาะสม ดังนี้

ข้าพเจ้าขอรับรองว่าข้อความข้างต้นทั้งหมดเป็นความจริงทุกประการ หากตรวจสอบพบว่าเป็นความเท็จจะตัดสิทธิการกู้ยืมและเรียกเงินคืนทันที พร้อมนี้ข้าพเจ้าได้แนบเอกสาร เพื่อประกอบการพิจารณา ดังนี้

- ( ) 1. รูปถ่าย เครื่องแบบนักศึกษา ขนาด 1 นิ้ว จำนวน 2 รูป
- ( ) 2. สำเนาบัตรผู้เสียภาษีของ
  - ( ) 2.1 ผู้ยื่นคำขอกู้
  - ( ) 2.2 บิดา มารดา หรือผู้ปกครอง/ผู้อุปการะ
  - ( ) 2.3 ผู้รับรองรายได้
- ( ) 3. หนังสือรับรองเงินเดือนของบิดา - มารดา หรือผู้ปกครอง/ผู้อุปการะ ที่ออกให้โดยหน่วยงานหรือบริษัทที่บิดา มารดา หรือผู้ปกครองทำงานอยู่ หรือ
- ( ) 4. หนังสือรับรองรายได้และฐานของบิดา - มารดา หรือผู้ปกครอง/ผู้อุปการะ ตามแบบแนบท้าย แบบคำขอกู้
- ( ) 5. ใบแสดงผลการศึกษาในปีการศึกษาที่ผ่านมา
- ( ) 6. ภาพถ่ายปัจจุบันบ้านบิดา - มารดา 3 ภาพ คือ ด้านหน้า ด้านหลัง ด้านข้าง หรือด้านในตัวบ้าน 1 ภาพ

.....  
(.....)

ลายมือชื่อนิสิตนักศึกษา

# ภาพถ่ายบ้านนักศึกษา

## 1. รูปด้านหน้าบ้าน

1.1 เห็นเลขที่บ้าน ชัดเจน

1.2. เห็นตัวบ้าน (กรณีบ้าน 2 ชั้น ต้องเห็นทั้ง 2 ชั้น)



## 2. รูปด้านหลังบ้าน

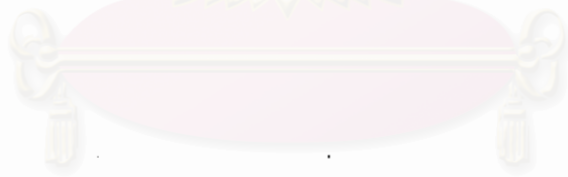
สถาบันวิทยบริการ  
จุฬาลงกรณ์มหาวิทยาลัย

### 3. รูปภายในบ้าน (จำนวน 2 ภาพ)

#### 3.1 ให้เห็นสภาพภายในของบ้าน



#### 3.2 ให้เห็นสภาพภายในของบ้าน



สถาบันวิทยบริการ  
จุฬาลงกรณ์มหาวิทยาลัย



### 6.6 ข้อเสนอจากผู้วิจัยด้านการตรวจสอบหลักฐาน

จากการศึกษาสภาพปัญหาการดำเนินงานกองทุน พบว่าการตรวจสอบเอกสารการรับสมัคร ต้องใช้ระยะเวลามาก ทำให้งานล่าช้า ผู้วิจัยจึงได้คิดวิธีการ โดยเสนอการตรวจสอบเอกสารหลักฐานการรับสมัคร เพื่อให้ง่ายต่อการปฏิบัติและสามารถตรวจสอบได้สะดวกรวดเร็ว ด้วยแบบตรวจสอบรายการหลักฐานการสมัครของกู้ยืม ดังนี้

#### แบบตรวจสอบหลักฐานการสมัครของกู้ยืม

ชื่อ.....คณะ.....  
 ชั้นปี.....

เอกสารการกู้ยืม	
<input type="radio"/> ครบ	<input type="radio"/> ไม่ครบ
<input type="checkbox"/> แก้ไข	<input type="checkbox"/> แก้ไข
<input type="checkbox"/> ไม่มีแก้ไข	<input type="checkbox"/> เพิ่มเติม

ลำดับที่	รายการ	หลักฐานการสมัคร	
1.	ข้อมูลทีมนิสิตนักศึกษากรอก	<input type="radio"/> ถูกต้อง	<input type="radio"/> ไม่ถูกต้อง
2.	หลักฐานที่ยื่นขอ		
	2.1 รูปถ่ายของผู้ยื่นคำขอกู้ขนาด 2 นิ้ว จำนวน 2 รูป	<input type="radio"/> มี	<input type="radio"/> ไม่มี
	2.2 สำเนาทะเบียนบ้าน	<input type="radio"/> มี	<input type="radio"/> ไม่มี
	2.3 สำเนาบัตรประจำตัวประชาชนและ สำเนาบัตรผู้เสียภาษี		
	- นิสิตนักศึกษาผู้ยื่นคำขอกู้	<input type="radio"/> มี	<input type="radio"/> ไม่มี
	- บิดา/มารดา หรือผู้ปกครอง	<input type="radio"/> มี	<input type="radio"/> ไม่มี
	- ผู้รับรองรายได้	<input type="radio"/> มี	<input type="radio"/> ไม่มี
3.	หนังสือรับรองเงินเดือนหรือรับรองรายได้ และฐานะของบิดา มารดา หรือผู้ปกครอง	<input type="radio"/> มี	<input type="radio"/> ไม่มี
4.	แผนผังแสดงที่ตั้งของที่อยู่อาศัย	<input type="radio"/> มี	<input type="radio"/> ไม่มี
5.	ใบแสดงผลการศึกษาในปีการศึกษาที่ผ่านมา	<input type="radio"/> มี	<input type="radio"/> ไม่มี
6.	หนังสือแสดงความคิดเห็นของอาจารย์ที่ปรึกษา	<input type="radio"/> มี	<input type="radio"/> ไม่มี
7.	ภาพถ่ายปัจจุบัน บ้านบิดามารดาหรือผู้ปกครอง จำนวน 3 ภาพ คือ ด้านหน้า ด้านหลัง ด้านข้าง หรือด้านในตัวบ้าน 1 ภาพ	<input type="radio"/> มี	<input type="radio"/> ไม่มี

### 6.7 ข้อเสนอจากผู้วิจัยด้านการสรุปข้อมูลผู้กู้ยืม

จากการศึกษาสภาพปัญหาการดำเนินงานกองทุน พบว่าก่อนการประกาศผลผู้มีสิทธิกู้ยืม จะต้องเสนอคณะกรรมการกองทุนอนุมัติ ซึ่งเอกสารผู้กู้ยืมมีจำนวนมากการพิจารณาการกู้ยืมของคณะกรรมการกองทุน ควรให้เจ้าหน้าที่กองทุนสรุปข้อมูลของนิสิตนักศึกษาที่กู้ยืมแต่ละคน แจกให้คณะกรรมการกองทุนประกอบการพิจารณาเป็นราย ๆ เพื่อความสะดวก รวดเร็ว เนื่องจากสภาพปัจจุบันมีนิสิตนักศึกษาผู้กู้ยืมเป็นจำนวนมาก การที่จะให้เจ้าหน้าที่กองทุนสำเนาแบบคำขอผู้กู้ยืมของนักศึกษาทั้งหมด แจกให้คณะกรรมการกองทุนพิจารณา ก็จะมีจำนวนมากตามไปด้วย อันเป็นการสิ้นเปลืองและเป็นภาระของเจ้าหน้าที่ ผู้วิจัยจึงขอเสนอแบบสรุปข้อมูลผู้กู้ยืมกองทุน ดังนี้

#### แบบสรุปข้อมูลผู้กู้ยืม กองทุนเงินให้กู้ยืมเพื่อการศึกษา

- ผู้ยื่นคำขอผู้ ชื่อ.....อายุ.....ปี
- (1) บิดา ชื่อ.....อายุ.....ปี  
อาชีพ.....รายได้ปีละ.....บาท
- (2) มารดา ชื่อ.....อายุ.....ปี  
อาชีพ.....รายได้ปีละ.....บาท
- (3) คู่สมรส ชื่อ.....อายุ.....ปี  
อาชีพ.....รายได้ปีละ.....บาท
- (4) สถานภาพสมรสของบิดา - มารดา  อยู่ด้วยกัน  หย่า  อื่น ๆ.....
- (5) เป็นบุตร - ธิดา คนที่..... (พี่น้องร่วมบิดา - มารดา จำนวน.....คน)
- (6) ผู้ปกครอง/ผู้อุปการะ.....อายุ.....ปี  
อาชีพ.....รายได้ปีละ.....บาท
- (7) รายได้ของครอบครัวปีละ.....บาท  
ผู้รับรอง ชื่อ.....  
ตำแหน่ง.....

(8) เอกสาร/หลักฐาน ที่ใช้ประกอบการพิจารณา (.....รายการ)

1. แบบคำขอกู้ยืมเงิน/รูปถ่าย
2. สำเนาทะเบียนบ้าน
3. สำเนาบัตรประจำตัวประชาชน / และสำเนาบัตรผู้เสียภาษีของ
- /  3.1 ผู้ยื่นคำขอกู้
- /  3.2 บิดา/มารดา หรือผู้ปกครอง/ผู้อุปการะ
- /  3.3 ผู้รับรองรายได้
4. หนังสือรับรองเงินเดือนของบิดา/มารดา หรือผู้ปกครอง/ผู้อุปการะ หรือ
5. หนังสือรับรองรายได้และฐานะของบิดา/มารดา หรือผู้ปกครอง/ผู้อุปการะ
6. แผนผังแสดงที่ตั้งของที่อยู่อาศัยของบิดา/มารดา หรือผู้ปกครอง/ผู้อุปการะ หรือคู่สมรส
7. ใบแสดงผลการศึกษาในปีการศึกษาที่ผ่านมาของผู้ยื่นคำขอกู้
8. ภาพถ่ายบ้านบิดา มารดา หรือผู้ปกครอง

(9) ผลการพิจารณา

- สมควรให้กู้ยืมเงิน เพราะ.....

.....

.....

.....

.....

.....

- ไม่สมควรให้กู้ยืม เพราะ.....

.....

.....

.....

.....

.....

(ลงชื่อ).....คณะกรรมการกองทุน

...../...../.....

### 6.8 ข้อเสนอจากผู้วิจัยด้านการประชุมแผนการดำเนินงาน

จากการศึกษาสภาพปัญหาการดำเนินงานกองทุน พบว่าหน่วยงานที่รับผิดชอบการดำเนินงานกองทุนในสถาบัน คือ กองกิจการนิสิตนักศึกษา ซึ่งจะต้องเป็นผู้ให้ข้อมูลกับผู้เกี่ยวข้อง เพื่อให้ทราบแผนการดำเนินงาน สามารถดำเนินงานตามแผน และวัตถุประสงค์กองทุนได้ นิสิตนักศึกษากองทุนได้รับเงินตามกำหนด ผู้วิจัยขอเสนอโครงการประชุม ดังนี้

โครงการประชุมเรื่อง แผนการดำเนินงานกองทุนเงินให้กู้ยืมเพื่อการศึกษา  
ประจำปีการศึกษา.....

#### หลักการและเหตุผล

กองกิจการนิสิตนักศึกษา เป็นหน่วยงานที่รับผิดชอบเรื่องกองทุน มีหน้าที่การประชาสัมพันธ์ การรับสมัคร การคัดเลือก การประกาศผล การทำสัญญาและจะมีหน่วยงานที่เกี่ยวข้องหลายฝ่ายร่วมปฏิบัติงานด้วย ได้แก่ คณะวิชา อาจารย์ที่ปรึกษาและคณะกรรมการกองทุน เพื่อให้การปฏิบัติงานกองทุน บรรลุวัตถุประสงค์ จึงควรให้ความรู้ทำความเข้าใจต่อระเบียบวิธีปฏิบัติของกองทุน และแผนการดำเนินงานกองทุนของสถาบัน

#### วัตถุประสงค์

1. เพื่อให้ความรู้เรื่อง นโยบายกองทุน ระเบียบ และวิธีปฏิบัติของกองทุน
2. เพื่อทราบแผนการดำเนินงานกองทุน และปฏิบัติให้เป็นไปตามแผนการดำเนินงานอย่างมีประสิทธิภาพ
3. เพื่อสร้างความเข้าใจและตระหนักถึงวัตถุประสงค์ของกองทุน และสามารถดำเนินงานได้บรรลุตามวัตถุประสงค์

#### ผู้เข้าร่วมประชุม

1. คณะกรรมการกองทุนประจำสถาบัน
2. เจ้าหน้าที่กองทุน
3. อาจารย์ที่ปรึกษา

#### 4. เจ้าหน้าที่เนะเนว

#### ระยะเวลาและวิธีการในการประชุม

การประชุมจัดในเดือนธันวาคม ใช้ระยะเวลา 1 วัน ระหว่างเวลา 08.30 - 16.30 น. ประกอบด้วย

1. การบรรยาย ชี้แจง ระเบียบ และวิธปฏิบัติที่จะต้องดำเนินงาน ในปีการศึกษานั้น
2. การบรรยาย ชี้แจงแผนการดำเนินงานกองทุนของสถาบัน
3. สนทนาแลกเปลี่ยนความคิดเห็นเกี่ยวกับการดำเนินงาน

**ผู้รับผิดชอบโครงการ**      กองกิจการนิสิตนักศึกษา

#### กำหนดการประชุม

เรื่อง แผนการดำเนินงานกองทุนเงินให้กู้ยืมเพื่อการศึกษา  
ประจำปีการศึกษา.....

08.30 - 09.00 น.	ลงทะเบียน
09.00 - 09.30 น.	พิธีเปิดการประชุม
09.30 - 09.45 น.	บรรยายความรู้เรื่องกองทุน ระเบียบและวิธปฏิบัติ
10.45 - 10.55 น.	เครื่องดื่ม
10.55 - 12.00 น.	ชี้แจงแผนการดำเนินงานกองทุน
12.00 - 13.00 น.	พักรับประทานอาหารกลางวัน
13.30 - 14.30 น.	สนทนาแลกเปลี่ยนความคิดเห็นเกี่ยวกับการดำเนินงานให้บรรลุตามวัตถุประสงค์ของกองทุน
14.30 - 14.45 น.	เครื่องดื่ม
14.45 - 16.15 น.	สรุปผลและข้อเสนอแนะ
16.15 - 16.30 น.	พิธีปิดการประชุม



### 6.9 ข้อเสนอจากผู้วิจัยด้านการประเมินผลการดำเนินงาน

จากการศึกษาสภาพปัญหาการดำเนินงานกองทุน พบว่านิสิตนักศึกษากองทุนได้รับเงินล่าช้า บุคลากรไม่เพียงพอ นโยบายการดำเนินงานไม่ชัดเจน ดังนั้นควรมีการประเมินการดำเนินงานกองทุน ทุกปีว่าพบปัญหาและอุปสรรคในการทำงานอย่างไรบ้าง เพื่อการปรับปรุงแก้ไข โดยกระทรวงการคลัง กำหนดนโยบายชัดเจนที่ต้องให้มีการประเมินผลการดำเนินงาน ทบวงมหาวิทยาลัยรับนโยบายเพื่อออกแบบการประเมิน และส่งให้สถาบันการศึกษาเป็นผู้กรอกแบบประเมิน และรวบรวมส่งทบวงมหาวิทยาลัย ผู้วิจัยขอเสนอแบบประเมินผลการดำเนินงาน ดังนี้



สถาบันวิทยบริการ  
จุฬาลงกรณ์มหาวิทยาลัย

**แบบประเมินผลการดำเนินงาน  
กองทุนเงินให้กู้ยืมเพื่อการศึกษา**

ชื่อสถาบัน.....จังหวัด.....

ตำแหน่ง.....

**คำชี้แจง** โปรดเขียนเครื่องหมาย  ในช่องการดำเนินงานที่สถาบันของท่าน มีการปฏิบัติหรือไม่ตาม  
ความเป็นจริง

การดำเนินงาน	ปฏิบัติ	ไม่ปฏิบัติ	เพราะ
1. สถาบันมีการวางแผนการดำเนินงานกองทุน			
2. จัดให้มีการประชุมเจ้าหน้าที่ที่เกี่ยวข้องกับกองทุน			
3. แต่งตั้งคณะกรรมการกองทุนประจำสถาบัน			
4. จัดให้มีการประชาสัมพันธ์กองทุนในสถาบัน			
5. มีการแนะนำและให้คำปรึกษาเรื่องกองทุน			
6. มีการปรับแบบคำขอกู้ยืมให้เหมาะสมมากขึ้น			
7. มีการตรวจสอบเอกสารประกอบการกู้ยืม			
8. มีการสัมภาษณ์ผู้ขอกู้ยืมทุกคน			
9. จัดทำบัญชีผู้ได้รับการคัดเลือก วงเงินที่ได้รับอนุมัติให้กู้ยืม			
10. จัดทำตัวอย่างการกรอกสัญญากู้ยืม สัญญา ค้ำประกัน			
11. ทயอยส่งรายชื่อพร้อมสัญญาให้ธนาคารกรุงไทย (จำกัด) มทชนทันทีเมื่อลงนามสัญญาเรียบร้อยแล้ว			
12. จัดให้มีการประชุมนิเทศนิสิตนักศึกษาที่กู้ยืม			
13. มีการตรวจสอบสภาพความเป็นอยู่ของนิสิต นักศึกษาที่กู้ยืม			
14. ติดตามผลการเรียนนิสิตนักศึกษาที่กู้ยืม			
15. สํารวจค่าใช้จ่าย ค่าครองชีพของนิสิตนักศึกษา ในสถาบัน			

2. ปัญหาและข้อเสนอนแนะอื่น ๆ ในการดำเนินงานกองทุน.....

.....

.....