



บทที่ 3 ผลการวิจัย

งานวิจัยในครั้งนี้มีวัตถุประสงค์เพื่อศึกษาความแตกต่างของคะแนนจรรยาวิพากษ์ของแพทย์ไทยชายและหญิง ที่มีระดับประสบการณ์การทำงานแตกต่างกัน ผู้วิจัยได้ออกแบบงานวิจัยเพื่อวิเคราะห์ความแปรปรวนแบบสองทาง (Two Ways Analysis of Variance) โดยมีตัวแปรอิสระ (Independent Variable) 2 ตัว คือ ตัวแปรประสบการณ์การทำงานในวิชาชีพแพทย์ แบ่งเป็น 3 ระดับ คือ ระดับที่ 1 จำนวนปีของประสบการณ์การทำงาน 1-5 ปี ระดับที่ 2 จำนวนปีของประสบการณ์การทำงาน 6-10 ปี ระดับที่ 3 จำนวนปีของประสบการณ์การทำงานมากกว่า 10 ปี และตัวแปรเพศ แบ่งเป็น เพศชาย และ เพศหญิง ส่วนตัวแปรตาม (Dependent Variable) ได้แก่ ดัชนีชี้วัดระดับจรรยาวิพากษ์ชั้น P

ในการทดสอบความแปรปรวนสองทางหากพบว่าผลหลัก (Main Effect) มีนัยสำคัญก็ใช้การเปรียบเทียบรายคู่โดยวิธีของ Scheffe' ที่ค่าแอลฟา (Alpha) .05

1. ค่ามัชฌิมเลขคณิต (mean) และส่วนเบี่ยงเบนมาตรฐาน (S.D.)

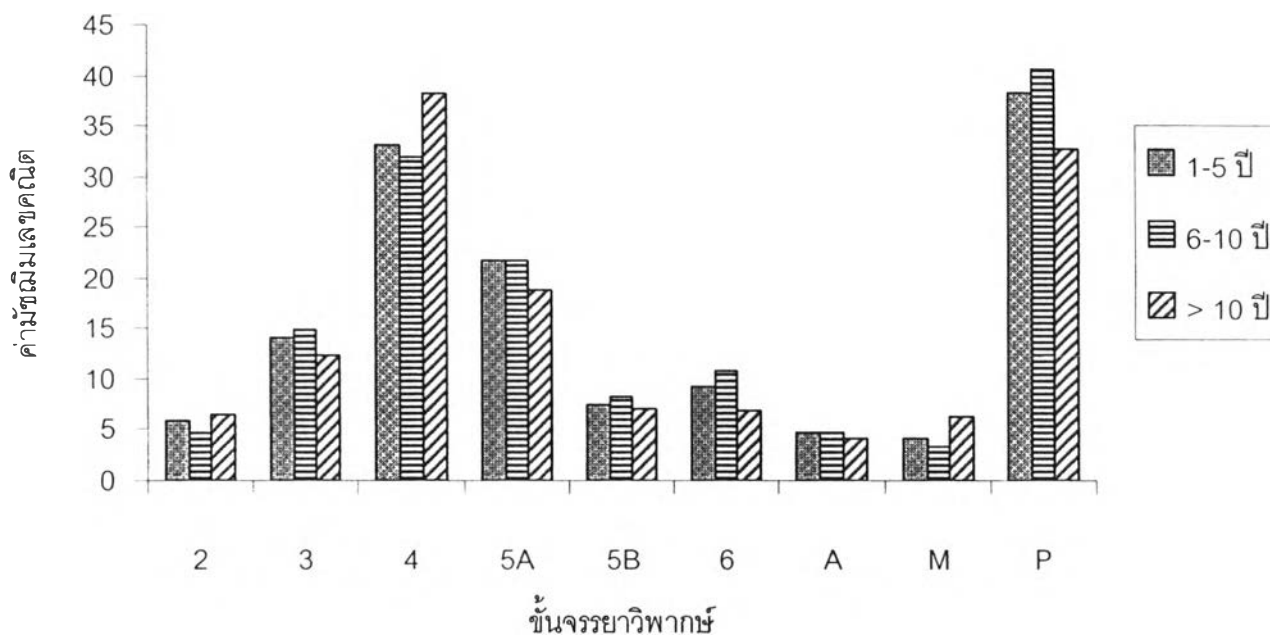
1.1 การหาค่ามัชฌิมเลขคณิต (mean) และส่วนเบี่ยงเบนมาตรฐาน (S.D.) ของคะแนนจรรยาวิพากษ์จำแนกตามประสบการณ์การทำงานของแพทย์ ดังแสดงในตารางที่ 5

ตารางที่ 5 แสดงค่ามัชฌิมเลขคณิต (mean) และ ส่วนเบี่ยงเบนมาตรฐาน (S.D.) ของคะแนนจรรยาวิพากษ์ จำแนกตามประสบการณ์การทำงานของแพทย์

ประสบการณ์การทำงาน	ค่าสถิติ	ชั้นจรรยาวิพากษ์								
		ชั้น2	ชั้น3	ชั้น4	ชั้น5A	ชั้น5B	ชั้น6	ชั้นA	ชั้นM	ชั้นP
1-5 ปี	mean	5.78	14.10	33.10	21.70	7.38	9.10	4.68	4.18	38.17
	S.D	4.90	9.17	11.79	11.16	5.21	7.63	4.58	5.02	16.76
6-10 ปี	mean	4.68	14.78	31.98	21.80	8.20	10.73	4.63	3.35	40.48
	S.D	4.65	7.79	11.06	9.66	4.69	8.05	4.03	4.33	14.40
> 10 ปี	mean	6.55	12.25	38.13	18.70	7.10	6.90	4.10	6.18	32.70
	S.D	4.71	9.67	12.23	8.59	4.91	6.55	4.36	4.60	12.93

ผลจากตารางที่ 5 ผู้วิจัยได้นำค่ามัชฌิมเลขคณิต (mean) ของคะแนนจรรยาวิพากษ์ จำแนกตามประสบการณ์การทำงานของแพทย์มาแสดงการเปรียบเทียบโดยกราฟได้ดังนี้

กราฟที่ 3 แสดงค่ามัชฌิมเลขคณิตของคะแนนจรรยาวิพากษ์จำแนกตามประสบการณ์ของแพทย์



จากกราฟที่ 3 พบว่า จรรยาวิพากษ์ชั้นที่ 2 แพทย์ไทยที่มีประสบการณ์การทำงานมากกว่า 10 ปี มีแนวโน้มของคะแนนจรรยาวิพากษ์ในชั้น 2 สูงกว่าแพทย์ไทยที่มีประสบการณ์การทำงาน 1-5 ปี และแพทย์ไทยที่มีประสบการณ์การทำงาน 6-10 ปี

จรรยาวิพากษ์ชั้นที่ 3 แพทย์ไทยที่มีประสบการณ์การทำงาน 1-5 ปี และแพทย์ไทยที่มีประสบการณ์การทำงาน 6-10 ปีมีค่ามัชฌิมเลขคณิตของคะแนนจรรยาวิพากษ์ในชั้น 3 ใกล้เคียงกัน ส่วนแพทย์ไทยที่มีประสบการณ์การทำงานมากกว่า 10 ปี มีแนวโน้มของคะแนนจรรยาวิพากษ์ในชั้น 3 ต่ำที่สุด

จรรยาวิพากษ์ชั้นที่ 4 แพทย์ไทยที่มีประสบการณ์การทำงานมากกว่า 10 ปีมีแนวโน้มของคะแนนจรรยาวิพากษ์ในชั้น 4 สูงกว่าแพทย์ไทยที่มีประสบการณ์การทำงาน 1-5 ปี และแพทย์ไทยที่มีประสบการณ์การทำงาน 6-10 ปี

จรรยาวิพากษ์ชั้น 5A แพทย์ไทยที่มีประสบการณ์การทำงาน 1-5 ปี และแพทย์ไทยที่มีประสบการณ์การทำงาน 6-10 ปีมีค่ามัชฌิมเลขคณิตของคะแนนจรรยาวิพากษ์ในชั้น 5A ใกล้เคียงกัน ส่วนแพทย์ไทยที่มีประสบการณ์การทำงานมากกว่า 10 ปี มีแนวโน้มของคะแนนจรรยาวิพากษ์ในชั้น 5A ต่ำที่สุด

จรรยาวิพากษ์ชั้น 5B และชั้น 6 แพทย์ไทยที่มีประสบการณ์การทำงาน 6-10 ปี มีแนวโน้มของคะแนนจรรยาวิพากษ์ในชั้น 5B และชั้น 6 สูงกว่าแพทย์ไทยที่มีประสบการณ์การทำงาน 1-5 ปี และแพทย์ไทยที่มีประสบการณ์การทำงานมากกว่า 10 ปี

จรรยาวิพากษ์ชั้น A แพทย์ไทยที่มีประสบการณ์การทำงาน 1-5 ปี แพทย์ไทยที่มีประสบการณ์การทำงาน 6-10 ปี และแพทย์ไทยที่มีประสบการณ์การทำงานมากกว่า 10 ปี มีค่ามัชฌิมเลขคณิตของคะแนนจรรยาวิพากษ์ในชั้น A ใกล้เคียงกัน

จรรยาวิพากษ์ชั้น M แพทย์ไทยที่มีประสบการณ์การทำงานมากกว่า 10 ปี มีแนวโน้มของคะแนนจรรยาวิพากษ์ในชั้น M สูงกว่าแพทย์ไทยที่มีประสบการณ์การทำงาน 1-5 ปี และแพทย์ไทยที่มีประสบการณ์การทำงาน 6-10 ปี

จรรยาวิพากษ์ชั้น P แพทย์ไทยที่มีประสบการณ์การทำงาน 6-10 ปี มีแนวโน้มของคะแนนจรรยาวิพากษ์ในชั้น P สูงกว่าแพทย์ไทยที่มีประสบการณ์การทำงาน 1-5 ปี และแพทย์ไทยที่มีประสบการณ์การทำงานมากกว่า 10 ปี

1.2 การหาค่ามัชฌิมเลขคณิต (mean) และส่วนเบี่ยงเบนมาตรฐาน (S.D.) ของคะแนนจรรยาวิพากษ์จำแนกตามเพศของแพทย์ ดังแสดงในตารางที่ 6

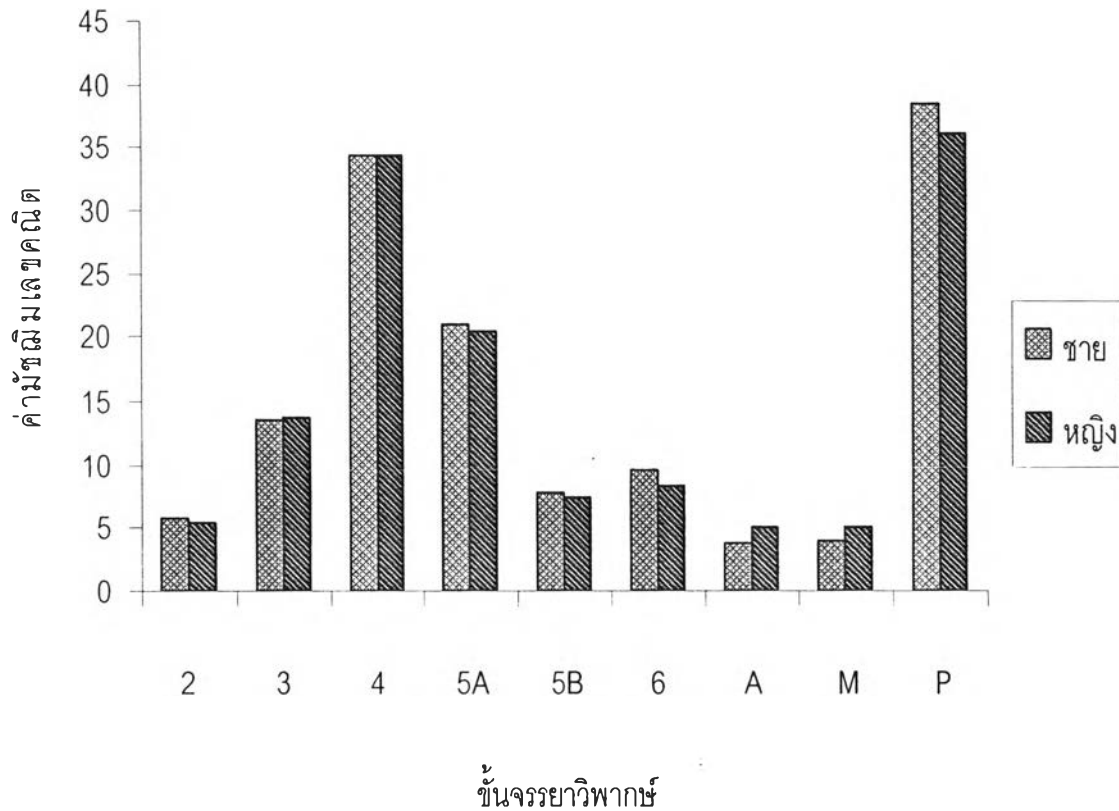
ตารางที่ 6 แสดงค่ามัชฌิมเลขคณิต (mean) และ ส่วนเบี่ยงเบนมาตรฐาน (S.D.) ของคะแนน

จรรยาวิพากษ์ จำแนกตามเพศของแพทย์

เพศ	ค่าสถิติ	ชั้นจรรยาวิพากษ์								
		ชั้น2	ชั้น3	ชั้น4	ชั้น5A	ชั้น5B	ชั้น6	ชั้นA	ชั้นM	ชั้นP
ชาย	mean	5.87	13.62	34.42	20.98	7.75	9.58	3.80	3.98	38.32
	S.D.	4.68	8.87	12.17	10.07	4.87	7.57	4.05	4.78	15.55
หญิง	Mean	5.47	13.80	34.38	20.48	7.37	8.23	5.13	5.15	35.92
	S.D.	4.92	9.05	11.79	9.81	5.03	7.54	4.50	4.75	14.56

ผลจากตารางที่ 6 ผู้วิจัยได้นำค่ามัชฌิมเลขคณิต (mean) ของคะแนนจรรยาวิพากษ์ที่ได้จากการทำแบบวัดจรรยาวิพากษ์จำแนกตามเพศของแพทย์ มาแสดงการเปรียบเทียบโดยกราฟได้ดังนี้

กราฟที่ 4 แสดงค่ามัชฌิมเลขคณิตของคะแนนจรรยาวิพากษ์จำแนกตามเพศของแพทย์



จากกราฟที่ 4 พบว่า จรรยาวิพากษ์ชั้น 2 ชั้น 3 ชั้น 4 ชั้น 5A ชั้น 5B และชั้น 6 แพทย์ชายและแพทย์หญิงมีค่ามัชฌิมเลขคณิตของคะแนนจรรยาวิพากษ์ในชั้น 2 ชั้น 3 ชั้น 4 ชั้น 5A ชั้น 5B และชั้น 6 ใกล้เคียงกัน

จรรยาวิพากษ์ชั้น A และ ชั้น M แพทย์หญิงมีแนวโน้มของคะแนนจรรยาวิพากษ์ในชั้น A และ ชั้น M สูงกว่าแพทย์ชาย

จรรยาวิพากษ์ชั้น P แพทย์ชายมีแนวโน้มของคะแนนจรรยาวิพากษ์ในชั้น P สูงกว่าแพทย์หญิง

1.3 การหาค่ามัชฌิมเลขคณิต (mean) และส่วนเบี่ยงเบนมาตรฐาน (S.D.) ของคะแนน
จรรยาวิพากษ์จำแนกตามประสบการณ์การทำงานและเพศของแพทย์ไทย ดังแสดงใน
ตารางที่ 7

ตารางที่ 7 แสดงค่ามัชฌิมเลขคณิต (Mean) และ ส่วนเบี่ยงเบนมาตรฐาน (S.D.) ของคะแนน
จรรยาวิพากษ์จำแนกตามประสบการณ์การทำงาน และเพศ ของแพทย์

ประสบการณ์การทำงาน	เพศ	ค่าสถิติ	ชั้นจรรยาวิพากษ์								
			ชั้น2	ชั้น3	ชั้น4	ชั้น5A	ชั้น5B	ชั้น6	ชั้นA	ชั้นM	ชั้นP
1-5 ปี	ชาย	mean	6.30	15.15	33.95	21.85	6.70	9.80	3.25	3.00	38.35
		S.D.	4.85	9.77	11.70	10.52	5.16	7.67	4.22	4.81	17.21
	หญิง	mean	5.25	13.05	32.25	21.55	8.05	8.40	6.10	5.35	38.00
		S.D.	4.95	8.53	11.97	11.89	5.23	7.62	4.53	5.01	16.51
6-10 ปี	ชาย	mean	5.05	14.25	30.75	21.95	8.95	11.15	4.85	3.05	42.05
		S.D.	4.60	7.18	11.13	9.70	4.32	7.83	4.02	4.22	14.12
	หญิง	mean	4.30	15.30	33.20	21.65	7.45	10.30	4.40	3.65	38.90
		S.D.	4.74	8.42	10.99	9.73	4.98	8.33	4.08	4.46	14.68
> 10 ปี	ชาย	Mean	6.25	11.45	38.55	19.15	7.60	7.80	3.30	5.90	34.55
		S.D.	4.60	9.25	12.64	9.96	4.94	6.98	3.78	4.79	14.61
	หญิง	Mean	6.85	13.05	37.70	18.25	6.60	6.00	4.90	6.45	30.85
		S.D.	4.85	10.13	11.95	7.05	4.88	6.04	4.79	4.45	10.88

จากตารางที่ 7 พบว่าจรรยาวิพากษ์ชั้นที่ 2 แพทย์หญิงที่มีประสบการณ์การทำงานมากกว่า 10 ปี มีแนวโน้มของคะแนนจรรยาวิพากษ์ในชั้น 2 สูงกว่ากลุ่มอื่นๆ

จรรยาวิพากษ์ชั้นที่ 3 แพทย์หญิงที่มีประสบการณ์การทำงาน 6-10 ปีมีแนวโน้มของคะแนนจรรยาวิพากษ์ในชั้น 3 สูงกว่ากลุ่มอื่นๆ

จรรยาวิพากษ์ชั้นที่ 4 แพทย์ชายที่มีประสบการณ์การทำงานมากกว่า 10 ปีมีแนวโน้มของคะแนนจรรยาวิพากษ์ในชั้น 4 สูงกว่ากลุ่มอื่นๆ

จรรยาวิพากษ์ชั้น 5A ชั้น 5B และชั้น 6 แพทย์ชายที่มีประสบการณ์การทำงาน 6-10 ปีมีแนวโน้มของคะแนนจรรยาวิพากษ์ในชั้น 5A ชั้น 5B และชั้น 6 สูงกว่ากลุ่มอื่นๆ

จรรยาวิพากษ์ชั้น A แพทย์หญิงที่มีประสบการณ์การทำงาน 1-5 ปี มีแนวโน้มของคะแนนจรรยาวิพากษ์ในชั้น A สูงกว่ากลุ่มอื่นๆ

จรรยาวิพากษ์ชั้น M แพทย์หญิงที่มีประสบการณ์การทำงานมากกว่า 10 ปี มีแนวโน้มของคะแนนจรรยาวิพากษ์ในชั้น M สูงกว่ากลุ่มอื่นๆ

จรรยาวิพากษ์ชั้น P แพทย์ชายที่มีประสบการณ์การทำงาน 6-10 ปี มีแนวโน้มของคะแนนจรรยาวิพากษ์ในชั้น P สูงกว่ากลุ่มอื่นๆ

2. ผลการวิเคราะห์ความแปรปรวน 2 ทาง (Two Ways Analysis of Variance)

ในการวิจัยครั้งนี้ผู้วิจัยได้นำคะแนนจรรยาวิพากษ์ชั้น P มาวิเคราะห์ความแปรปรวน 2 ทาง (Two Ways Analysis of Variance) โดยมีระดับประสบการณ์การทำงานในวิชาชีพ และเพศเป็นตัวแปรอิสระ และมีคะแนนจรรยาวิพากษ์ในชั้น P เป็นตัวแปรตาม

ในการทดสอบความแปรปรวนสองทางหากพบว่าผลหลัก (Main Effect) มีนัยสำคัญก็ใช้การเปรียบเทียบรายคู่โดยวิธีของ Scheffe' ที่ค่าแอลฟา (Alpha) .05

ตารางที่ 8 แสดงผลการวิเคราะห์ความแปรปรวน 2 ทาง (Two Ways Analysis of Variance)

ของคะแนนจรรยาวิพากษ์ชั้น P ของแพทย์ที่มีเพศและประสบการณ์การทำงานต่างกัน

แหล่งความแปรปรวน	df	SS	MS	F
เพศ	1	345.600	345.600	1.576
ระดับประสบการณ์การทำงาน	2	2552.433	1276.217	5.822*
ปฏิสัมพันธ์ร่วม	2	129.100	64.550	.294
ความแปรปรวนภายในกลุ่ม	234	51297.600	219.221	-
รวม	239	54324.733	-	-

* $P < .05$

จากผลการวิเคราะห์ความแปรปรวน 2 ทาง ในตารางที่ 8 จะเห็นได้ว่าผลหลัก (Main Effect) ของเพศ ไม่มีนัยสำคัญ ($F = 1.576$) ส่วนผลหลักของประสบการณ์การทำงานมีนัยสำคัญ ($F = 5.822, P < .05$) ส่วนปฏิสัมพันธ์ระหว่างตัวแปรทั้งสองไม่มีนัยสำคัญ ($F = .294$) จากนั้นก็เปรียบเทียบรายคู่ระดับประสบการณ์การทำงานโดยวิธีของ Scheffe' ผลปรากฏในตารางที่ 9

ตารางที่ 9 การเปรียบเทียบรายคู่โดยวิธีของ Scheffe' ตัวแปรคะแนนจรรยาวิพากษ์ชั้น P จำแนกตามประสบการณ์การทำงาน

ประสบการณ์การทำงาน	n	M	ประสบการณ์การทำงาน		
			1	2	3
1.ประสบการณ์ 1-5 ปี	80	38.17			
2.ประสบการณ์ 6-10 ปี	80	40.47			2>3
3.ประสบการณ์มากกว่า 10 ปี	80	32.70		3<2	

จากตารางที่ 9 พบว่า แพทย์ที่มีระดับประสบการณ์การทำงาน 6-10 ปีมีคะแนนจรรยาวิพากษ์ชั้น P ($M = 40.47$) มากกว่า แพทย์ที่มีระดับประสบการณ์การทำงานมากกว่า 10 ปี ($M = 32.70$)