

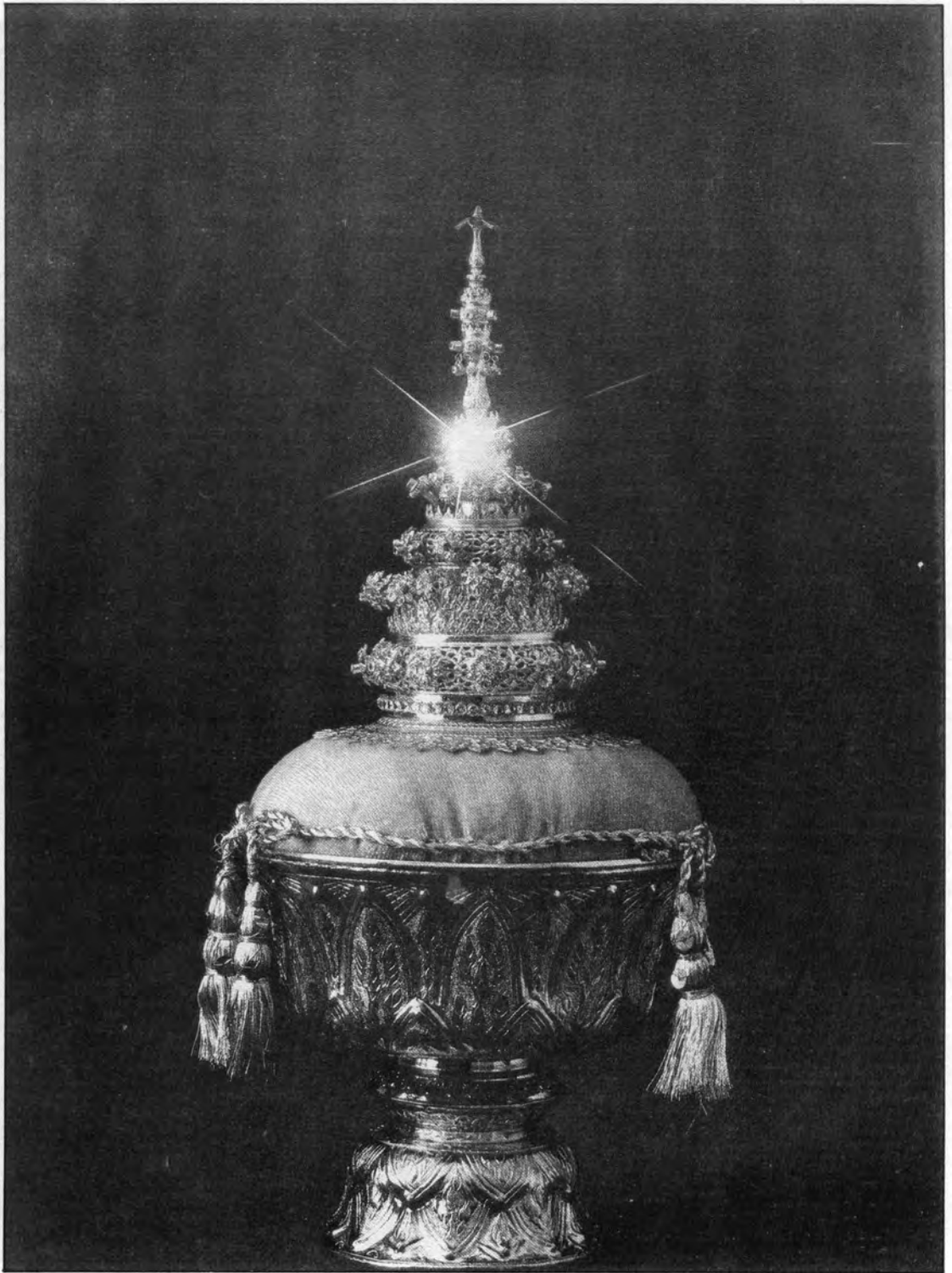


พระเกษม

พระเกี้ยว

สวัสดี จงกล

ที่ระลึกเนื่องใน สมเด็จพระเทพรัตนราชสุดาฯ สยามบรมราชกุมารี
เสด็จพระราชดำเนินทรงเปิดหอประวัติจุฬาลงกรณ์มหาวิทยาลัย ตึกจักรพงษ์
๒๖ มีนาคม ๒๕๓๑



พระแก้ว พิจิตรเลขาประจำพระองค์พระบาทสมเด็จพระจุลจอมเกล้าเจ้าอยู่หัว



พระบาทสมเด็จพระปกเกล้าเจ้าอยู่หัว เมื่อครั้งทรงเป็นสมเด็จพระเจ้าฟ้าประชาธิปกศักดิเดชน์ ทรงเครื่องโตกัณฑ์

คำนำ

พระเกี้ยว เป็นตราประจำจุฬาลงกรณ์มหาวิทยาลัยซึ่งมีความเป็นมายาวนานควบคู่กับประวัติของมหาวิทยาลัยแห่งแรกของไทย นับตั้งแต่พระบาทสมเด็จพระจุลจอมเกล้าเจ้าอยู่หัว ทรงพระกรุณาโปรดเกล้าฯ ให้ตั้งสำนักฝึกหัดวิชาข้าราชการพลเรือน เมื่อ พ.ศ. ๒๔๔๒ ต่อมาเมื่อ ๒๕ มีนาคม ๒๔๔๕ ได้พระราชทานพระบรมราชานุญาตให้เปลี่ยนชื่อสำนักนี้เป็นโรงเรียนมหาดเล็ก และให้โรงเรียนอัญเชิญตราพระเกี้ยวหรือจุลมงกุฏวางบนเบาะเป็นตราประจำโรงเรียน เมื่อโรงเรียนมหาดเล็กได้รับพระมหากรุณาธิคุณจากพระบาทสมเด็จพระมงกุฎเกล้าเจ้าอยู่หัวให้สถาปนาขึ้นเป็นสถาบันอุดมศึกษาพร้อมกับพระราชทานชื่อว่า โรงเรียนข้าราชการพลเรือนของพระบาทสมเด็จพระจุลจอมเกล้าเจ้าอยู่หัว เมื่อ ๑ มกราคม ๒๔๕๓ และต่อมาพระบาทสมเด็จพระมงกุฎเกล้าเจ้าอยู่หัว ได้โปรดเกล้าฯ ให้ประดิษฐานโรงเรียนข้าราชการพลเรือนฯ ขึ้นเป็นจุฬาลงกรณ์มหาวิทยาลัย เมื่อ ๒๖ มีนาคม ๒๔๕๙ นั้น สภากิจการโรงเรียนข้าราชการพลเรือนฯ และสภากิจการจุฬาลงกรณ์มหาวิทยาลัยได้ทูลเกล้าฯ ถวายหนังสือกราบบังคมทูลขอพระบรมราชานุญาตเปลี่ยนอักษรที่ปรากฏในตราประจำมหาวิทยาลัยด้วยการใช้ชื่อพระราชทานไว้ได้ตราพระเกี้ยว ดังนั้นจึงกล่าวได้ว่าพระเกี้ยวเป็นสัญลักษณ์อันเป็นที่ยึดเหนี่ยว ผูกพัน และความภาคภูมิใจของชาวจุฬาฯ และผู้เกี่ยวข้องกับจุฬาลงกรณ์มหาวิทยาลัยมาไม่น้อยกว่า ๘๕ ปี

ในวาระที่มหาวิทยาลัยได้รับพระมหากรุณาธิคุณจากสมเด็จพระเทพรัตนราชสุดาฯ สยามบรมราชกุมารี เสด็จพระราชดำเนินมาทรงเปิดหอประวัติจุฬาลงกรณ์มหาวิทยาลัย ตึกจักรพงษ์ ในวันที่ ๒๖ มีนาคม ๒๕๓๑ นี้ มหาวิทยาลัยเห็นสมควรพิมพ์เอกสารทางวิชาการเป็นที่ระลึกในวาระสำคัญครั้งนี้ มหาวิทยาลัยขอขอบคุณผู้รวบรวมเรียบเรียง ขอขอบคุณ นายทองต่อ กล้วยไม้ ณ อยู่ธยา และ รศ.ธงทอง จันทรางศุ ที่ได้ช่วยตรวจแก้ไข ปรับปรุงต้นฉบับเอกสารเล่มนี้ หากท่านผู้อ่านพบข้อผิดพลาด บกพร่องประการใด ขอความกรุณาแจ้งข้อมูลไปยังหอประวัติจุฬาลงกรณ์มหาวิทยาลัย ตึกจักรพงษ์ ทั้งนี้เพื่อจะได้แก้ไข ปรับปรุงให้เรื่อง “พระเกี้ยว” สมบูรณ์ที่สุดเท่าที่จะทำได้ในโอกาสต่อไป

จุฬาลงกรณ์มหาวิทยาลัย

พระเกี้ยว

พระเกี้ยวเป็นเครื่องหมายซึ่งเป็นที่รู้จักกันอย่างกว้างขวางว่าเป็นตราประจำจุฬาลงกรณ์มหาวิทยาลัย รายละเอียดเกี่ยวกับความเป็นมาของพระเกี้ยวมีอยู่มากและกระจัดกระจายหลายแห่ง หากรวบรวมไว้ให้อยู่ ณ ที่เดียวก็จะสะดวกต่อการศึกษาค้นคว้า เอกสารฉบับนี้จึงเป็นผลของการประมวลข้อมูลเกี่ยวกับความเป็นมาและสาระที่ควรทราบเกี่ยวกับพระเกี้ยว และเพื่อให้สะดวกยิ่งขึ้นกับทั้งมีความสมบูรณ์มากที่สุดเท่าที่จะทำได้ จึงได้ประมวลเอกสารสำคัญมาไว้ในภาคผนวกด้วยได้แก่ พระราชกำหนด คำสั่ง ระเบียบและเอกสารของราชการเกี่ยวกับพระเกี้ยวและจุฬาลงกรณ์มหาวิทยาลัย นอกจากนั้น เพื่อให้เอกสารฉบับนี้ สมบูรณ์ยิ่งขึ้น จึงประมวลเรื่องพระเกี้ยวซึ่งเกี่ยวข้องกับสถาบันอื่นมาไว้ในเอกสารเล่มนี้ด้วยอีกส่วนหนึ่ง

(๑)

พระเกี้ยวเป็นศิราภรณ์ประดับพระเศียรเจ้านายซึ่งมีลักษณะลดหลั่นกันมาตามชั้นยศ ดังที่เห็นในปัจจุบันเรียกว่าเกี้ยวยอด เป็นของเจ้านายชั้นเจ้าฟ้า หรือพระเจ้าลูกยาเธอ พระเจ้าลูกเธอ พระองค์เจ้า ส่วนมากทรงใช้ในพระราชพิธีโสกันต์ ตามพจนานุกรมฉบับราชบัณฑิตยสถานให้คำอธิบายคำว่า “เกี้ยว” ว่าเป็นเครื่องประดับศีรษะ เครื่องสวมจุก ราชศัพท์ว่าพระเกี้ยว ถ้าเป็นคำกิริยาแปลว่า ผูกรัด ผูกพัน หรือเกี้ยว^(๑)

พระเกี้ยวมีความเกี่ยวข้องกับจุฬาลงกรณ์มหาวิทยาลัยอย่างลึกซึ้ง กล่าวคือ “จุฬาลงกรณ์” อันเป็นพระนามาภิไธยเดิมของพระบาทสมเด็จพระจุลจอมเกล้าเจ้าอยู่หัว มีความหมายว่า “อาภรณ์ประดับยอดศีรษะ” หรือ “พระเกี้ยว” ในขณะที่เดียวกันพระนามาภิไธยนี้ก็มีความหมายว่า “จุลมงกุฏ” ซึ่งมีความเชื่อมโยงกับ “มงกุฏ” อันเป็นพระนามาภิไธยเดิมของพระบาทสมเด็จพระจอมเกล้าเจ้าอยู่หัว ความหมายนี้ยังเชื่อมโยงกับการเฉลิมพระปรมาภิไธยของพระบาทสมเด็จพระจุลจอมเกล้าเจ้าอยู่หัวและพระปรมาภิไธยพระบาทสมเด็จพระจอมเกล้าเจ้าอยู่หัวผู้ทรงเป็นพระบรมชนกนาถของพระองค์ อันมีความหมายว่า “พระจอมเกล้าน้อย” เมื่อพระนามาภิไธยเดิมและพระปรมาภิไธยของพระบาทสมเด็จพระจุลจอมเกล้าเจ้าอยู่หัวมีความหมายว่าพระเกี้ยว หรือจุลมงกุฏ จึงได้ทรงใช้ “พระเกี้ยวหรือจุลมงกุฎวางบนเบาะ” เป็นพิจิตรเลขาประจำรัชกาลของพระองค์^(๒) เมื่อพระบาทสมเด็จพระจุลจอมเกล้าเจ้าอยู่หัวทรงพระกรุณาโปรดเกล้าฯ ให้สถาปนากรมมหาดเล็ก จึงได้พระราชทานเครื่องหมายพระเกี้ยวหรือจุลมงกุฎวางบนเบาะเป็นเครื่องหมายหน้าหมวกเครื่องแบบของข้าราชการกรมนี้^(๓)

เมื่อ พ.ศ. ๒๔๔๒ พระบาทสมเด็จพระจุลจอมเกล้าเจ้าอยู่หัวพระกรุณาโปรดเกล้าฯ ให้ตั้งสำนักฝึกหัดข้าราชการฝ่ายพลเรือนขึ้น ต่อมาสมเด็จพระยาดำรงราชานุภาพ ประธานคณะกรรมการอำนวยการสำนักฝึกหัดข้าราชการฝ่ายพลเรือนได้ทูลเกล้าฯ ถวายหนังสือเมื่อ ๒๔ มีนาคม ๒๔๔๕ แต่พระบาทสมเด็จพระจุลจอมเกล้าเจ้าอยู่หัวเพื่อขอเปลี่ยนชื่อสำนักฝึกหัดฯ ว่า “...ด้วย “โรงเรียนฝึกหัดข้าราชการพลเรือน” ซึ่ง

มีชื่อเรียกอย่างน้อยอยู่ค่อนข้างจะยี่ดยาวนัก ทุกวันนี้คนทั้งหลายจึงมักเรียกว่าโรงเรียนพระยาวิสุทธโดยมาก ข้าพระพุทธเจ้าเห็นด้วยเกล้าฯ ว่านักเรียนในโรงเรียนนี้ก็ทรงพระกรุณาโปรดเกล้าฯ ให้ถวายตัวและมีตำแหน่งรับราชการในกรมมหาดเล็กอยู่แล้ว ถ้าเปลี่ยนชื่อโรงเรียนนี้เรียกว่า “โรงเรียนมหาดเล็ก” สืบไปจะเป็นการดีมาก ด้วยเป็นชื่อที่เรียกง่ายและเข้าใจอยู่ที่ทวนมาแต่โบราณว่ามหาดเล็กย่อมเป็นบุคคลซึ่งฝึกหัดสำหรับมีตำแหน่งในราชการและจะเป็นเกียรติยศแก่กรมมหาดเล็กด้วย ถ้าชอบด้วยกระแสพระราชดำริแล้วข้าพระพุทธเจ้าขอพระราชทานเปลี่ยนนามโรงเรียนว่า “โรงเรียนมหาดเล็ก” ตั้งแต่วันที่ ๑ เมษายน ร.ศ. ๑๒๑ เป็นต้นสืบไปและขอรับพระราชทานพระบรมราชานุญาตให้ตราจุลมงกุฎวางบนเบาะซึ่งเป็นตราหน้าหมวกกรมมหาดเล็กเป็นตราโรงเรียน...”^(๕) พระบาทสมเด็จพระจุลจอมเกล้าเจ้าอยู่หัวได้ทรงพระกรุณาโปรดเกล้าฯ พระราชทานพระบรมราชานุญาตตามที่กราบบังคมทูลเมื่อ ๒๕ มีนาคม ๒๔๔๕ ในครั้งนั้นมีพระราชดำริสก่อนประกาศตั้งโรงเรียนมหาดเล็กว่า “...ได้คิดแต่แรกแล้วว่าควรจะเป็นดังนี้ แต่ซึ่งไม่ได้ว่ากระไรนั้น เพราะนึกว่าบางทีจะไม่ต้องการความปรารถนาของคน ด้วยมหาดเล็กออกจะเปนหน้าที่สำหรับเปนขุนนาง เรียกอย่างเดิมจะเป็นที่นิยม จึงได้ตั้งชื่อตั้งนั้นดอกกระมัง เมื่อความเข้าใจผิดลงไปตามความต้องการแล้วก็เป็นที่พอใจให้ประกาศ...”^(๕)

ต่อมาเมื่อ ๑๐ กรกฎาคม ๒๔๔๕^(๖) สมเด็จพระยาตราชานุกาพทรงมีหนังสือกราบบังคมทูลขอพระบรมราชานุญาตให้ตราประจำชาติสำหรับโรงเรียนมหาดเล็กเป็นรูปกลม กลางเป็นรูปจุลมงกุฎวางบนเบาะ มีพู่ ๓ พู่ มีรัศมีออกจากพระเกี้ยวทั้งสองข้าง มีกนกเปลวหับแจกรีศมี และมีอักษรว่า “โรงเรียนมหาดเล็ก” และได้รับพระบรมราชานุญาตให้ใช้ตราประจำชาติตามที่กราบบังคมทูลเมื่อ ๑๓ กรกฎาคม ๒๔๔๕^(๗)

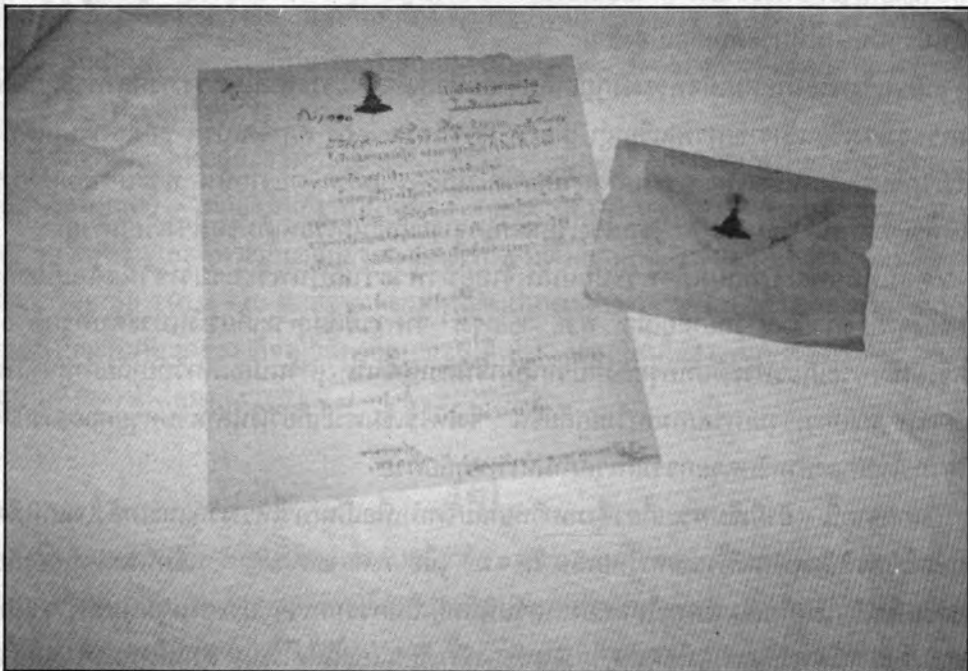
ในปีรุ่งขึ้นคือ ๔ มีนาคม ๒๔๔๖^(๘) พระยาวิสุทธสุริยศักดิ์ ผู้บัญชาการโรงเรียนมหาดเล็ก ได้มีหนังสือถวายบังคมทูลขอพระราชทานพระบรมราชานุญาตให้ตรากระดาดเป็นรูปพระเกี้ยวหรือจุลมงกุฎวางบนเบาะสำหรับของจดหมายและหัวกระดาดหนังสือราชการ และได้รับพระบรมราชานุญาตให้ใช้ได้เมื่อ ๑๙ มีนาคม ๒๔๔๖^(๙)

ต่อมาเมื่อโรงเรียนมหาดเล็กได้รับพระมหากรุณาธิคุณโปรดเกล้าฯ ให้สถาปนาเป็นโรงเรียนข้าราชการพลเรือนของพระบาทสมเด็จพระจุลจอมเกล้าเจ้าอยู่หัวเมื่อ ๑ มกราคม ๒๔๕๓^(๑๐) สภาจัดการโรงเรียนข้าราชการพลเรือนฯ ได้มีมติว่า “...ตราประจำสำหรับโรงเรียน ซึ่งแต่เดิมมีรูปพระเกี้ยวรองเบาะ และมีอักษรโดยรอบว่า “โรงเรียนมหาดเล็ก” นั้น สมควรจะแก้อักษรชื่อให้ตรงกับชื่อโรงเรียนบัดนี้เป็น “โรงเรียนข้าราชการพลเรือน” ได้รับพระราชทานให้ช่างเขียนตัวอย่างขอพระราชทานทูลเกล้าฯ ถวาย...” สมเด็จพระยาตราชานุกาพ นายกสภาจัดการโรงเรียนข้าราชการพลเรือนฯ จึงทรงมีหนังสือเมื่อ ๓ กุมภาพันธ์ ร.ศ. ๑๓๑^(๑๑) กราบบังคมทูลขอพระบรมราชานุญาตให้โรงเรียนใช้พระเกี้ยวเป็นตราประจำโรงเรียนและได้รับพระบรมราชานุญาตดังกราบบังคมทูลเมื่อ ๒๘ กุมภาพันธ์ศกเดียวกัน^(๑๒)

ต่อมาเมื่อโรงเรียนข้าราชการพลเรือนฯ ได้รับการประดิษฐ์ขึ้นเป็นจุฬาลงกรณ์มหาวิทยาลัย เมื่อ ๒๖ มีนาคม ๒๔๕๔^(๑๓) มหาวิทยาลัยจึงมีหนังสือกราบบังคมทูลขอพระบรมราชานุญาตให้มหาวิทยาลัยใช้พระเกี้ยววางบนเบาะเป็นตราประจำมหาวิทยาลัย^(๑๔)



ตราประจำชาติ ตามที่ได้รับพระบรมราชานุญาตจากพระบาทสมเด็จพระจุลจอมเกล้าเจ้าอยู่หัว
เมื่อ ๑ กรกฎาคม ๒๔๔๕



ตรากระดาษ ตามที่ได้รับพระบรมราชานุญาตจากพระบาทสมเด็จพระจุลจอมเกล้าเจ้าอยู่หัว
เมื่อ ๑๙ มีนาคม ๒๔๕๖

(๒)

นอกจากพระเกี้ยวซึ่งเป็นตราหรือเครื่องหมายประจำฟาลงกรณ์มหาวิทยาลัยดังกล่าวมาแล้ว มหาวิทยาลัยยังได้รับพระราชทานพระเกี้ยวในรูปแบบอื่นอีก กล่าวคือเมื่อสภาจัดการโรงเรียนข้าราชการพลเรือนฯ ได้มีมติว่า "...นักเรียนซึ่งสอบไล่ได้ตามหลักสูตรออกรับราชการนั้น แต่เดิมมาได้รับพระบรมราชานุญาตใช้ *ดุมมหาดเล็ก* มีรูปพระเกี้ยวเป็นเครื่องหมายว่าเป็นผู้ได้ออกจากโรงเรียนนั้น บัดนี้ดุมอย่างนั้นไม่ได้ใช้ในราชการแล้ว แต่เครื่องหมายสำหรับนักเรียนที่ออกจากโรงเรียนนั้นเป็นที่นิยมของนักเรียน รู้สึกในพระมหากษัตริย์ที่ได้รับพระราชทานพระบรมราชูปถัมภ์ได้เล่าเรียนอยู่ในโรงเรียนนั้น สภาฤๅณาเห็นด้วยเกล้าฯ พร้อมกันว่าควรจะมีเข็มเป็นรูปพระเกี้ยวตราโรงเรียนสำหรับพระราชทานให้ประดับอกเสื้อได้ เป็นเกียรติยศแลเป็นที่รูกถึงพระมหากษัตริย์ที่ได้รับพระบรมราชูปถัมภ์เล่าเรียนมาในโรงเรียนนั้น ข้าพระพุทธเจ้าได้รับพระราชทานทูลเกล้าฯ ถวายตัวอย่างมาด้วย ถ้าต้องด้วยกระแสพระราชดำริห์แล้วข้าพระพุทธเจ้าจะได้รับพระราชทานสร้างเข็มอย่างนี้ขึ้นด้วยเงินล้วนเป็นชั้นเดียวเสมอกัน..."^(๑๕) ในการนี้โรงเรียนได้รับพระบรมราชานุญาตตามที่กราบบังคมทูล เมื่อ ๒๘ กุมภาพันธ์ ร.ศ. ๑๓๑^(๑๖) พร้อมกันกับตราประจำชาติ

เข็มวิทยฐานะซึ่งได้รับพระราชทานในครั้งนั้น โรงเรียนข้าราชการพลเรือนฯ ได้เสนอขอพระราชทานออกพระราชกำหนดเกี่ยวกับการใช้เข็มวิทยฐานะนี้ ^(๑๗) สาระโดยสรุปคือผู้ที่สำเร็จหลักสูตรระดับปริญญาจะใช้เข็มพระเกี้ยวมีหมอนหรือเบาะลงยาสีชมพูประดับเสื้อเบื้องซ้าย สำหรับผู้สำเร็จระดับประกาศนียบัตรหรืออนุปริญญาประดับพระเกี้ยวเงินที่เสื้อเบื้องขวา สำหรับผู้เป็นบัณฑิตพิเศษหรือได้รับปริญญาเกิตติมศักดิ์ดังเช่นในปัจจุบันนั้นให้ประดับเสื้อเบื้องซ้าย

เมื่อครั้งพระบาทสมเด็จพระมงกุฎเกล้าเจ้าอยู่หัวเสด็จพระราชดำเนินทรงวางศิลาพระฤกษ์ของตึกบัญชาการของโรงเรียนข้าราชการพลเรือนฯ เมื่อ ๓ มกราคม ๒๔๕๘ สภาจัดการฯ ของโรงเรียนได้ทูลเกล้าฯ ถวายเข็มรัฐูประศาสนบัณฑิต ธรรมศาสตร์บัณฑิต และคุรุบัณฑิต ต่อจากนั้น พระบาทสมเด็จพระเจ้าอยู่หัวได้พระราชทาน "*เข็มบัณฑิต*" ของโรงเรียนแก่อาจารย์และนักเรียนเดิมของโรงเรียนด้วย ^(๑๘)

ต่อมาเมื่อพระบาทสมเด็จพระปกเกล้าเจ้าอยู่หัวพระราชทานพระบรมราชวินิจฉัยเกี่ยวกับครุยบัณฑิตของจุฬาลงกรณ์มหาวิทยาลัยเมื่อ พ.ศ. ๒๔๗๓ ว่าควรมีเข็มพระเกี้ยวเงินประดับครุยด้วย ครุยบัณฑิตจึงมีเข็มพระเกี้ยวประดับที่ครุยดังที่ปรากฏมาจนถึงทุกวันนี้ ครั้นเมื่อมหาวิทยาลัยกำหนดให้มีครุยสำหรับคณาจารย์และกรรมการสภามหาวิทยาลัยขึ้น จึงให้ใช้เข็มพระเกี้ยวเงินสำหรับครุยคณาจารย์และเข็มพระเกี้ยวกะไหล่ทองสำหรับครุยกรรมการสภามหาวิทยาลัยด้วย

นอกจากนี้ ยังมีเข็มพระเกี้ยวซึ่งมหาวิทยาลัยจัดทำเพื่อเป็นการให้รางวัลและกำลังใจแก่นิสิตผู้เป็นกรรมการสโมสรนิสิตจุฬาลงกรณ์มหาวิทยาลัย (ส.จ.ม.) เมื่อ พ.ศ. ๒๔๖๖^(๒๐) เข็มนั้นมหาวิทยาลัยจัดทำเป็นสองชั้นคือเข็มเงินกับเข็มเงินกะไหล่ทองสำหรับนิสิตผู้เป็นกรรมการ ประธานชุมนุมต่าง ๆ และนายกสโมสร ยิ่งไปกว่านั้นพระเกี้ยวยังใช้กับเครื่องแบบของนักเรียนและนิสิตได้แก่ ดุมหน้าหมวก ดุมเสื้อ เข็มประดับเสื้อสำหรับนิสิตหญิง เข็มติดที่แผงคอสำหรับนิสิตชายและติดที่หัวเข็มขัดสำหรับนิสิตหญิงด้วย



ต่อมามหาวิทยาลัยได้จัดทำเหรียญรางวัลเรียนดีสำหรับนิสิตมีเป็นสามชั้นคือ เหรียญทอง เหรียญเงิน เหรียญทองแดง นอกจากนั้นในวาระสำคัญของการเฉลิมฉลองการสถาปนามหาวิทยาลัย มหาวิทยาลัยได้จัดทำเหรียญที่ระลึกเมื่อครั้งจัดงานเฉลิมฉลองการสถาปนามหาวิทยาลัยครบ ๕๐ ปี ได้จัดทำโล่ที่ระลึกเมื่อครั้งจัดงานเฉลิมฉลองการสถาปนามหาวิทยาลัยครบรอบ ๖๐ ปี ของที่ระลึกดังกล่าวมหาวิทยาลัยได้อัญเชิญพระเกี้ยวประดับของที่ระลึกด้วย

นอกจากมหาวิทยาลัยจะจัดทำสิ่งของดังกล่าวแล้ว ยังได้ใช้ธงประจำมหาวิทยาลัยและคณะมีพระเกี้ยวอยู่บนธงดังกล่าว ตลอดจนการทำผ้าผูกคอ (neck tie) มีพระเกี้ยว สิ่งของเหล่านี้เป็นสิ่งของที่มหาวิทยาลัยจัดทำขึ้นและมีพระเกี้ยวอยู่ด้วย อย่างไรก็ตามสโมสรนิสิต (สจม.) และสมาคมนิสิตเก่าจุฬาลงกรณ์มหาวิทยาลัย (ส.น.จ.) ตลอดจนสมาคมนิสิตเก่าคณะต่างๆ ได้จัดทำเข็มและเครื่องหมายต่างๆ อีกมาก หากจะบันทึกรายละเอียดไว้ก็คงยืดยาวจนเกินไป ท่านผู้สนใจอาจศึกษาข้อมูลได้จากหน่วยงานหรือสมาคมดังกล่าวได้โดยตรง

(๓)

เนื่องจากพระเกี้ยวเป็นพิจิตรเลขาประจำรัชกาลของพระบาทสมเด็จพระจุลจอมเกล้าเจ้าอยู่หัว โรงเรียนมหาดเล็ก โรงเรียนข้าราชการพลเรือนของพระบาทสมเด็จพระจุลจอมเกล้าเจ้าอยู่หัวและจุฬาลงกรณ์มหาวิทยาลัยแต่เดิมมา มหาวิทยาลัยจึงนำความขึ้นกราบบังคมทูลพระบาทสมเด็จพระเจ้าอยู่หัวทุกครั้งที่มีข้อดำริจะทำการสิ่งใดซึ่งจะอัญเชิญพระเกี้ยวมาเป็นเครื่องหมายดังได้กล่าวข้างต้นแล้ว จวบจนต่อมาเมื่อมีการเปลี่ยนแปลงการปกครอง เมื่อ ๒๔ มิถุนายน ๒๔๗๕ ปรากฏว่าทางราชการในครั้งนั้นเห็นว่า

พระบาทสมเด็จพระเจ้าอยู่หัวมีพระราชกรณียกิจมากประกอบกับการออกแบบพระเกี้ยวเพื่อใช้กับสิ่งของของมหาวิทยาลัยเป็นเรื่องที่ไม่แตกต่างจากที่เคยได้รับพระบรมราชานุญาตแล้ว ในระยะหลังนี้จึงมีหนังสือกราบบังคมทูลขอพระบรมราชานุญาตน้อยมาก ดังเช่นเมื่อสภามหาวิทยาลัยลงมติเมื่อ ๓ มกราคม ๒๔๘๐^(๒๑) ให้จัดตั้งโรงเรียนเตรียมอุดมศึกษาแห่งจุฬาลงกรณ์มหาวิทยาลัยขึ้นก็ไม่ได้กราบบังคมทูลขอพระบรมราชานุญาต คงจะเป็นด้วยเห็นว่าโรงเรียนเตรียมอุดมศึกษา เป็นหน่วยงานหนึ่งของจุฬาฯ จึงให้ใช้พระเกี้ยวเป็นเครื่องหมายประจำโรงเรียนและใช้พระเกี้ยวประดับอกเสื้อเครื่องแบบนักเรียน แม้เมื่อโอนกิจการโรงเรียนเตรียมอุดมศึกษา ไปสังกัดกระทรวงศึกษาธิการแล้ว โรงเรียนก็ยังใช้พระเกี้ยวเป็นเครื่องหมายประจำโรงเรียนมาจนถึงปัจจุบันนี้

อย่างไรก็ดีเมื่อกระทรวงศึกษาธิการได้จัดตั้งโรงเรียนเป็น "สาขา" ของโรงเรียนเตรียมอุดมศึกษา ขึ้นก็ได้มีหนังสือกราบบังคมทูลขอพระบรมราชานุญาตใช้พระเกี้ยวเป็นเครื่องหมายประจำโรงเรียนดังเช่นโรงเรียนบดินทรเดชา เป็นต้น^(๒๒)

เพื่อให้เอกสารฉบับนี้สมบูรณ์ยิ่งขึ้น ขอนำเรื่องพระเกี้ยวมาประมวลไว้เพิ่มเติมอีกดังนี้

๑) พระเกี้ยวที่เป็นพิจิตรเลขาประจำรัชกาลของพระบาทสมเด็จพระจุลจอมเกล้าเจ้าอยู่หัว มีหลักฐานที่ทรงใช้อยู่คือ พระเกี้ยวหรือจุลมงกุฎวางบนเบาะ ซึ่งปรากฏในหลายแห่ง เช่น พระเกี้ยวหรือจุลมงกุฎวางบนเบาะประดิษฐานบนบุษบก รัยรอบที่ระเบียงปราสาทเทพบิดร ซึ่งประดิษฐานพิจิตรเลขาประจำรัชกาลของพระมหากษัตริย์แห่งพระบรมราชจักรีวงศ์ ภาพพระเกี้ยวที่มีลักษณะเด่นอีก ๒ ภาพ ซึ่งมีในหนังสือ *ของสวยของดีครั้งแผ่นดินพระพุทธเจ้าหลวง*^(๒๓) มีภาพพระเกี้ยวบนเบาะซึ่งเป็นลายปักทองประดิษฐานบนกรอบพระบรมฉายาลักษณ์ในหน้า ๘๖ มีภาพพระเกี้ยวเหนือพระบรมนามาภิไธย จ.ป.ร. ซึ่งเป็นลายปักบนเบาะพนักพิงพระราชอาสน์เบญจราชกกุธภัณฑ์

๒) พระเกี้ยวที่เป็นพิจิตรเลขาสเด็จพระบรมโอรสาธิราช เจ้าฟ้ามหาวชิรุณหิศ^(๒๔) เป็นพระเกี้ยวมีชนนิกเป็นรัศมีรอบยอดพระเกี้ยวจะเห็นได้ทีลายปูนปั้นเป็นรูปพระเกี้ยวบนชุ้มประตูหน้าพระตำหนักในพระบรมมหาราชวังและมีภาพถ่ายตราพระเกี้ยวดังกล่าวซึ่งสลักบนแก้วน้ำเจียรในลายพระฉายาลักษณ์และตราประจำพระองค์สมเด็จพระบรมโอรสาธิราช^(๒๕)

๓) พระเกี้ยวที่พระราชทานเป็นตราประจำกรมมหาดเล็ก โรงเรียนพระตำหนักสวนกุหลาบ^(๒๖) เป็นพระเกี้ยวอยู่เหนือพระปรมาภิไธยย่อ จปร. ต่อมาโรงเรียนสวนกุหลาบได้ขอพระบรมราชานุญาตใช้เครื่องหมายโรงเรียนดังที่ปรากฏอยู่ในปัจจุบัน นอกจากนั้นยังได้พระราชทานให้มหาวิทยาลัยสงฆ์ ฝ่ายมหานิกาย ใช้พระนามาภิไธยของพระองค์คือ มหาจุฬาลงกรณ์ราชวิทยาลัย ซึ่งมีพระประสงค์จะให้คู่กับมหามกุฏราชวิทยาลัยซึ่งเป็นมหาวิทยาลัยสงฆ์ของฝ่ายธรรมยุติ

๔) พระเกี้ยวซึ่งปรากฏกับสถานที่และสิ่งตกแต่งเกี่ยวกับพระบาทสมเด็จพระจุลจอมเกล้าเจ้าอยู่หัว จะเห็นจากลายปูนปั้นที่หน้าบันพระที่นั่งสมมุติเทวราชอุบัติ ซึ่งสร้างในพระบรมมหาราชวัง อันเป็นที่ซึ่งเสด็จพระราชสมภพ นอกจากนั้นในการจัดชুমรับเสด็จที่ถนนราชดำเนินเพื่อรับเสด็จเมื่อพระบาทสมเด็จพระจุลจอมเกล้าเจ้าอยู่หัวเสด็จนิวัตพระนครหลังจากเสด็จประพาสยุโรปมีชুমพระเกี้ยวรวมอยู่ด้วย

บรรณานุกรม

- ๑) พจนานุกรมฉบับราชบัณฑิตยสถาน, พิมพ์ครั้งที่ ๔ ลพบุรี โรงพิมพ์ศูนย์การทหารราบ ๒๕๑๑ น. ๑๖๕
- ๒) ทองต่อ กล้ายไม้ ณ อยู่ธยา "พระเกี้ยว" ใน ๗๐ ปีจุฬาลงกรณ์มหาวิทยาลัย รำลึกอดีต โรงพิมพ์จุฬาลงกรณ์มหาวิทยาลัย ๒๕๓๐ น. ๑๖๗
- ๓) ระเบียบการโรงเรียนมหาดเล็กรัตนโกสสินทร์ศก ๑๒๒ โรงพิมพ์บำรุงนุกุลกิจ มปป. น. ๓ - ๑๑
- ๔) หนังสือราชการ ตามภาคผนวกหมายเลข ๑
- ๕) หนังสือราชการ ตามภาคผนวกหมายเลข ๒
- ๖) หนังสือราชการ ตามภาคผนวกหมายเลข ๓
- ๗) หนังสือราชการ ตามภาคผนวกหมายเลข ๔
- ๘) หนังสือราชการ ตามภาคผนวกหมายเลข ๕
- ๙) หนังสือราชการ ตามภาคผนวกหมายเลข ๖
- ๑๐) ประกาศพระบรมราชโองการ ตามภาคผนวกหมายเลข ๗
- ๑๑) หนังสือราชการ ตามภาคผนวกหมายเลข ๘
- ๑๒) หนังสือราชการ ตามเอกสารหมายเลข ๙
- ๑๓) ประกาศพระบรมราชโองการ ตามเอกสารหมายเลข ๑๐
- ๑๔) ยังอยู่ระหว่างค้นหาหลักฐาน
- ๑๕) อ้างแล้ว ภาคผนวกหมายเลข ๘
- ๑๖) อ้างแล้ว ภาคผนวกหมายเลข ๙
- ๑๗) พระราชกำหนดเพิ่มเติมโรงเรียนข้าราชการพลเรือนฯ ตามภาคผนวกหมายเลข ๑๑
- ๑๘) ประวัติจุฬาลงกรณ์มหาวิทยาลัย พ.ศ. ๒๔๕๙ - ๒๕๐๙ โรงพิมพ์ของสมาคมสังคมนักศึกษาแห่งประเทศไทย ๒๕๑๐, น. ๒๗
- ๑๙) เอกสารทางราชการ ตามภาคผนวกหมายเลข ๑๒
- ๒๐) เอกสารทางราชการ ตามภาคผนวกหมายเลข ๑๓
- ๒๑) ประวัติจุฬาลงกรณ์มหาวิทยาลัย ๒๔๕๙ - ๒๕๐๙ อ้างแล้ว น. ๔๕๙
- ๒๒) สำเนาหนังสือราชการของโรงเรียนเตรียมอุดมศึกษา ตามภาคผนวกหมายเลข ๑๔
- ๒๓) ธงทอง จันทรางศุ ของสวยของดีครั้งแผ่นดินพระพุทธเจ้าหลวง อักษรสัมพันธ์ ๒๕๒๙ หน้าปกและหน้า ๘๖
- ๒๔) แนน้อย ศักดิ์ศรี, ม.ร.ว.หญิง, พระราชวังและวังในกรุงเทพฯ (พ.ศ. ๒๓๒๕ - ๒๕๒๕) โรงพิมพ์จุฬาลงกรณ์มหาวิทยาลัย ๒๕๒๕ น. ๑๐๒
- ๒๕) ธงทอง จันทรางศุ อ้างแล้ว น. ๕๘
- ๒๖) ๑๐๐ ปีสวนกุหลาบฯ บพิธการพิมพ์, ๒๕๒๕ น. ๔๗ - ๔๙

ความหมาย ความสำคัญ และความเป็นมาของพระเกี้ยว มีความสำคัญยิ่งต่อจุฬาลงกรณ์มหาวิทยาลัย การจะทำอะไรเกี่ยวกับพระเกี้ยวจึงต้องพินิจพิจารณาด้วยความเคารพ สักการะ และเทิดทูน เพราะพระเกี้ยวและจุฬาลงกรณ์มหาวิทยาลัยไม่ใช่มีความสำคัญต่อชาวจุฬาฯ เท่านั้น แต่มีความเกี่ยวข้องกับคนไทยทุกคน ชาวจุฬาฯ จึงควรดำเนินการใด ๆ เกี่ยวกับพระเกี้ยวและจุฬาลงกรณ์มหาวิทยาลัยด้วยความรอบคอบ ดังความส่วนหนึ่งพระบรมราชโองการของพระบาทสมเด็จพระเจ้าอยู่หัวภูมิพลอดุลยเดช มหาราชพระราชนานแก่ชาวจุฬาฯ หลายครั้ง เช่น ทรงขอให้หนังสือและบัณฑิต "... ตั้งใจแน่วแน่ที่จะประพฤติความดี เพื่อชื่อเสียงเกียรติคุณของจุฬาลงกรณ์มหาวิทยาลัย... ก็จะเป็นการเหมาะสมอย่างยิ่ง และจะเป็นการแสดงความสำนึกในพระมหากรุณาธิคุณในสมเด็จพระปิยมหาราชอย่างประเสริฐที่สุด..."

คำสั่งกรมการปกครอง

วันที่ ๒๐ เดือน มีนาคม พ.ศ. ๒๕๖๖

เรื่อง แต่งตั้งข้าราชการกรมการปกครองให้ดำรงตำแหน่งหัวหน้าสำนักงาน
จังหวัด... (text is very faint)

ภาคผนวก

1. ... (faint text)

2. ... (faint text)

(Handwritten signature and stamp)

ภาคผนวกหมายเลข ๑

ศาลาว่าการมหาดไทย

วันที่ ๒๔ เดือน มีนาคม ร.ศ. ๑๒๐

ข้าพระพุทธเจ้าขอพระราชทานกราบบังคมทูลพระกรุณาทราบฝ่าละอองธุลีพระบาท

ด้วยโรงเรียนฝึกหัดข้าราชการฝ่ายพลเรือน ซึ่งมีชื่อเรียกอย่างนี้อยู่ข้างจะยืดยาวนัก ทุกวันนี้คนทั้งหลายจึงมักเรียกว่า โรงเรียนพระยาวิสุทธ โดยมาก

ข้าพระพุทธเจ้าเห็นด้วยเกล้าฯ ว่า นักเรียนในโรงเรียนนี้ก็ทรงพระกรุณาโปรดเกล้าฯ ให้ถวายตัวและมีตำแหน่งรับราชการในกรมมหาดเล็กอยู่แล้ว ถ้าเปลี่ยนชื่อโรงเรียนนี้ เรียกว่า "โรงเรียนมหาดเล็ก" สืบไปจะเป็นการดีมาก ด้วยเป็นชื่อที่เรียกง่ายและเข้าใจอยู่ทั่วกันมาแต่โบราณว่า มหาดเล็กย่อมเป็นบุคคลซึ่งฝึกหัดสำหรับมีตำแหน่งในราชการและจะเป็นเกียรติยศแก่กรมมหาดเล็กด้วย

ถ้าชอบด้วยกระแสพระราชดำริห์แล้ว ข้าพระพุทธเจ้าขอพระราชทานเปลี่ยนนามโรงเรียนให้เรียกว่า "โรงเรียนมหาดเล็ก" ตั้งแต่วันที่ ๑ เมษายน ร.ศ. ๑๒๑ เป็นต้นสืบไป และขอรับพระราชทานพระบรมราชานุญาตใช้ตรา จุลมงกุฎวางบนเบาะ ซึ่งเป็นตราหน้าทรวงกรมมหาดเล็กประกอบเป็นตราโรงเรียนด้วย

ข้าพระพุทธเจ้าได้ร่างประกาศขนานนามโรงเรียนทูลเกล้าฯ ถวายมาด้วยแล้ว

ควรมิควรแล้วแต่จะทรงพระกรุณาโปรดเกล้าฯ

ข้าพระพุทธเจ้า



ขอเดชะ

นายแพปร่าง

หม่อมเจ้าตรุณเขียน
นายแพทาน

ที่ ๑๘๖/๑๖๒๔

พลับพลาสวนดุสิต

วันที่ ๒๕ มีนาคม รัตนโกสินศก ๑๒๐

ถึงกรมหลวงดำรงราชานุภาพ

ด้วยได้รับหนังสือเขอลงวันที่ ๒๔ เดือนนี้ ว่าด้วยจะขอเปลี่ยนนามโรงเรียน ฝึกหัดราชการ
ฝ่ายพลเรือนเป็นโรงเรียนมหาดเล็กตามร่างประกาศที่ส่งมาแลขอใช้ตราจุลมงกุฎวางบนเบาะ เป็นตรา
สำหรับโรงเรียนต่อไปนั้นแล้ว

ได้คิดแต่แรกแล้วว่าควรจะเป็นดังนี้ แต่ซึ่งไม่ได้ว่ากระไรนั้น เพราะนี้กว่าบางที่จะไม่ต้องการ
ความปราถนาของคน ด้วยมหาดเล็กออกจะเป็นหน้าที่สำหรับเป็นขุนนางเรียกอย่างเดิมจะเป็น
ที่นิยม จึงได้ตั้งชื่อ ดั่งนั้นดอกกระมัง เมื่อความเข้าใจนั้นผิดไปลงตามความต้องการแล้วก็เป็นที่
พอใจให้ประกาศ

ได้คิดแต่แรกแล้วว่าควรจะเป็นดังนี้
แต่ซึ่งไม่ได้ว่ากระไรนั้น เพราะนึกว่า
บางทีจะไม่ต้องความปรารถนาของคน
ด้วยมหาดเล็กออกจะเป็น
หน้าที่สำหรับเป็นขุนนาง เรียกอย่าง
อย่างเดิมจะเป็นที่นิยม จึงได้
ตั้งชื่อตั้งนั้นดอกกระมัง เมื่อ
ความเข้าใจนั้นผิดไปลงตามความต้องการ
แล้วก็เป็นที่พอใจ
ให้ประกาศ

กระทรวงวัง

ที่ ๑๘/๙๓๒

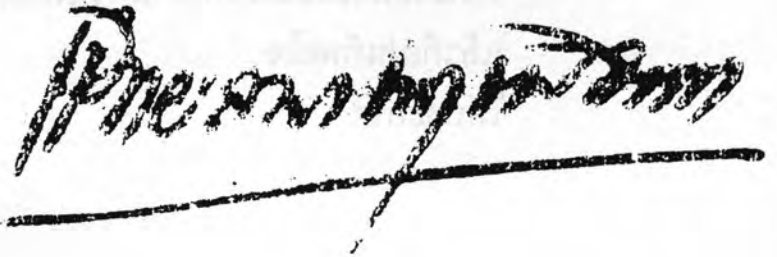
ห้องเวณชาวัง

วันที่ ๑๑ กรกฎาคม รัตนโกสินทรศก ๑๒๑

ข้าพระพุทธเจ้า ขอพระราชทานกราบบังคมทูลพระกรุณาทราบฝ่าละอองธุลีพระบาท

ด้วยพระเจ้าน้องยาเธอกรมหลวงดำรงราชานุภาพ เสนาบดีกระทรวงมหาดไทย มีลายพระหัตถ์มาฉบับที่ ๑๐๔/๔๔๘๕ ลงวันที่ ๑๐ เดือนนี้ว่าได้ทรงพระกรุณาโปรดเกล้าฯ ให้ตั้งโรงเรียนมหาดเล็กขึ้นเป็นโรงเรียนพิเศษอันหนึ่ง ทรงเห็นสมควรว่าจะมีตราสำหรับใช้เป็นตราโรงเรียนสืบไป บัดนี้จะขอพระบรมราชานุญาตใช้ตราประจำชาติสำหรับโรงเรียนมหาดเล็กเป็นรูปกลม กลางเป็นรูปจุลมงกุฎวางบนเบาะมีพู่ ๓ พู่ มีริศมือออกจากพระเกี้ยวทั้งสองข้าง มีกนกเปลวทับบนแจกรัศมี และมีอักษรว่า "โรงเรียนมหาดเล็ก" ดังตัวอย่างที่ได้ทูลเกล้าฯ ถวายมาในครั้งนี้ด้วยแล้ว

จะโปรดเกล้าฯ ประการใดแล้วแต่จะทรงพระกรุณาโปรดเกล้าฯ ควรมิควรแล้วแต่จะทรงพระกรุณาโปรดเกล้าฯ ขอเดชะ



นายไก่อ ร้าง
หลวงศรี ตรวจ

นายไก่อ เขียน
นายเซย ทาน

ที่ ๑๘/๗๕๓

พระที่นั่งวิมานเมฆ

วันที่ ๑๓ กรกฎาคม รัตนโกสินทร์ ศก ๑๒๑ ถึงกรมขุนพิทยลาภพฤฒิธาดา ได้รับ
หนังสือ ที่ ๑๘/๕๓๒ ลงวันที่ ๑๑ เดือนนี้ ว่ากระทรวงมหาดไทยขออนุญาตใช้ตราประจำชาติ
สำหรับโรงเรียนมหาดเล็ก ดังตัวอย่างที่ส่งมานั้น ทราบแล้วอนุญาต

[Faint handwritten signature and text, possibly a date like ๑๓/๗/๕๓]

ที่ ๕๔/๒๗๑๑

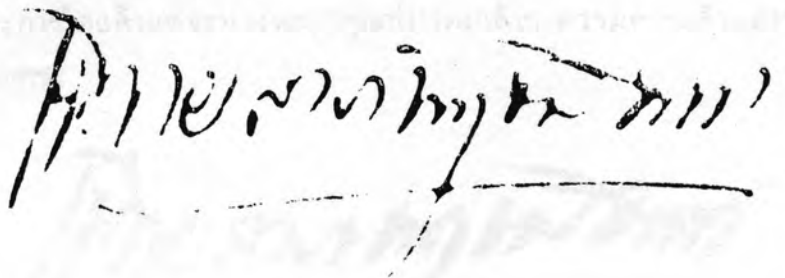
ห้องเวณชาวัง

วันที่ ๑๐ มีนาคม รัตนโกสินทรศก ๑๒๑

ข้าพระพุทธเจ้า ขอพระราชทานกราบบังคมทูลพระกรุณาทราบฝ่าละอองธุลีพระบาท

ด้วยพระยาวิสุทธสุริยศักดิ์มีหนังสือมาลงวันที่ ๔ เดือนนี้ขออนุญาตใช้ตรากระดาดเป็น
รูปจุลมงกุฎวางบนเบาะ สำหรับกระดาดแลของใหญ่เล็กต่าง ๆ สำหรับโรงเรียนมหาดเล็กตั้งตัวอย่าง
นี้ได้ทูลเกล้าฯ ถวายมาในครั้งนี้ด้วยแล้ว จะควรประการใดแล้วแต่จะทรงพระกรุณาโปรดเกล้าฯ

ควรมิควรแล้วแต่จะทรงพระกรุณาโปรดเกล้าฯ ขอเดชะ



ขุนพิจิตร ร้าง

ขุนรจิต เขียน

ขุนพิจิตร ทาน

ที่ ๕๓/๔๔๔๔

สวนดุสิต

วันที่ ๑๕ มีนาคม รัตนโกสินทร์ ศก ๑๒๑

ถึงกรมขุนพิทยลาภพฤฒิธาดา ได้รับหนังสือที่ ๕๔/๒๗๑๑ ลงวันที่ ๑๐ เดือนนี้ว่าพระยาวิสุทธสุริยศักดิ์มีหนังสือมาขออนุญาตใช้ตรากระดาดและของใหญ่เล็กต่างๆ เป็นรูปจุลมงกุฎวางบนพาน สำหรับโรงเรียนมหาดเล็ก ดังตัวอย่างที่ส่งมานั้น อนุญาตแล้ว

หม่อมอนุวัตรตรวจ

ประกาศประณิษฐานโรงเรียนข้าราชการพลเรือน
 ของพระบาทสมเด็จพระจุลจอมเกล้าเจ้าอยู่หัว
 ขึ้นเป็นจุฬาลงกรณ์มหาวิทยาลัย และโอนไปขึ้นอยู่ใน
 กระทรวงธรรมการ

มีพระบรมราชโองการ ในพระบาทสมเด็จพระรามาธิบดีศรีสินทรมหาวชิราวุธ พระมงกุฎเกล้าเจ้าอยู่หัว ให้ประกาศให้ทราบทั่วกันว่า โรงเรียนข้าราชการพลเรือนของพระบาทสมเด็จพระจุลจอมเกล้าเจ้าอยู่หัว ซึ่งได้ทรงพระราชดำริให้ทรงจัดตั้งขึ้น และได้โปรดเกล้า ฯ พระราชทานเงินที่เหลือจากการเรียไสรสร้างอนุสาวรีย์ปิยมหาราช เป็นเงินทุนของโรงเรียน โดยมีพระราชประสงค์จะจัดให้เป็นสำนักเรียนของผู้ที่จะรับราชการในทางพลเรือนนั้น การงานของโรงเรียนนี้ได้ดำเนินมาโดยลำดับ ได้มีนักเรียนจากโรงเรียนนี้ออกมารับราชการ เป็นอันมากแล้ว

บัดนี้ทรงพระราชดำริเห็นสมควรจะขยายการศึกษาในโรงเรียนนี้ให้กว้างขวางยิ่งขึ้น คือไม่เฉพาะสำหรับผู้ที่จะเข้ารับราชการเท่านั้น ผู้ใดที่มีความประสงค์จะศึกษาวิชาชั้นสูง ก็ให้เขาเล่าเรียนในโรงเรียนนี้โดยทั่วกัน เหตุฉะนั้นควรประณิษฐานขึ้นเป็นชั้นมหาวิทยาลัย ให้เหมาะแก่ความทองการแห่งสมัยเสียทีเดียว จึงทรงพระกรุณาโปรดเกล้า ฯ ให้ประณิษฐานโรงเรียนข้าราชการพลเรือน ของพระบาทสมเด็จพระจุลจอมเกล้าเจ้าอยู่หัว เป็นมหาวิทยาลัย พระราชทานนามว่า จุฬาลงกรณ์มหาวิทยาลัย เพื่อเป็นอนุสาวรีย์สมเด็จพระเกียรติแห่งพระบาทสมเด็จพระพุทธเจ้าหลวง และมหาวิทยาลัยนี้ให้ขึ้นอยู่ในกระทรวงธรรมการ ให้เสนาบดีกระทรวงนั้น ซึ่งมีหน้าที่ดูแลการศึกษาทั่วไปอยู่แล้ว เป็นผู้รับผิดชอบแต่บัดนี้ไป ส่วนกรมการจัดการโรงเรียนข้าราชการพลเรือนนั้น ทรงพระกรุณาโปรดเกล้า ฯ ให้เป็นกรมการที่ปรึกษาแห่งจุฬาลงกรณ์มหาวิทยาลัยนี้.

ประกาศมาเมื่อวันที่ ๒๒ มีนาคม พ.ศ. ๒๔๕๕ เป็นวันที่ ๒๗๒๘ ในรัชกาลปัตยุบันนี้.



โรงเรียนข้าราชการพลเรือน
 กระทรวงมหาดไทย

ที่ ๘/๒๒๘ วันที่ ๓ เดือน กุมภาพันธ์ ร.ศ. ๑๓๑

ขอเคาะฝ่าถองฐิติพระบาทปกเกล้าปกกระหม่อม

ด้วยสภาจัดการโรงเรียนข้าราชการพลเรือนได้ปฤกษา
 เห็นด้วยเกล้า ๆ พร้อมทั้งว่า ตราประจำซากสำหรับโรงเรียน
 ซึ่งแต่เดิมมีรูปพระเกี้ยวรองเบาะ และมีอักษรโดยรอบว่า “โรงเรียนมหาดเล็ก” นั้น สมควรที่จะแก้อักษรชื่อให้ตรงกับชื่อโรงเรียน
 บัดนี้ เป็น “โรงเรียนข้าราชการพลเรือน” ได้รับพระ
 ราชทานให้ช่างเขียนตัวอย่างขอพระราชทานทูลเกล้า ๆ ถวาย
 มาบัดนี้ ถ้าทรงพระราชดำริเห็นชอบแล้ว ข้าราชการผู้
 ขอพระราชทานพระบรมราชานุญาตใช้เป็นตราสำหรับโรงเรียน
 ก่อไป

อนึ่งนักเรียนซึ่งสอบไล่ได้ตามหลักสูตรออกรับราชการ
 นั้น แต่เดิมมาได้พระบรมราชานุญาตใช้คຸມมหาดเล็กมีรูปพระ
 เกี้ยว เป็นเครื่องหมายว่าเป็นผู้ได้ออกจากโรงเรียนนั้น บัดนี้
 คຸມอย่างนั้นไม่ได้ใช้ในราชการแล้ว แต่เครื่องหมายสำหรับ
 นักเรียนที่ออกจากโรงเรียนนั้น เป็นที่นิยมของนักเรียน รู้สึกใน
 พระมหากษัตริย์ที่ได้รับพระราชทานพระบรมราชูปถัมภ์ได้เล่าเรียน
 อยู่ในโรงเรียนนั้น สภาปฤกษาเห็นด้วยเกล้า ๆ พร้อมทั้งว่า
 ควรจะมีเข็มเป็นรูปพระเกี้ยวตราโรงเรียนสำหรับพระราชทาน
 ให้พระคัมภีร์ออกเสื่อไค้ เป็นเกียรติยศแลเป็นที่รุดถึงพระมหา -

กรุณาที่ได้รับพระบรมราชูปถัมภ์เล่าเรียนมาในโรงเรียนนี้
 ข้าพระพุทธเจ้าได้รับพระราชทานทุนเล่า ๗ ถวายตัวอย่าง
 มากด้วย ถ้าของถ้วยกระแสนพระราชดำริห์แล้ว ข้าพระพุทธ
 เจ้าจะได้รับพระราชทานสร้างเข็มอย่างนี้ขึ้นด้วยเงินล้วนเป็น
 ชั้นเดียวเสมอกัน

ควรมีควรแล้วแต่จะทรงพระกรุณาโปรดเกล้า ๗

ข้าพระพุทธเจ้า *ศุภ ๕๖ รัตน...* ขอเคชะ

นายกสภาจัดการโรงเรียนข้าราชการพลเรือน



ดวงตราของเดิม



ดวงตราที่จะสร้างใหม่



แบบเข็มพระราชทานนักเรียน



ที่ ๑/๑๐๓

กระทรวงมรดก

วันที่ ๑๖ เมษายน พุทธศักราช ๒๕๕๗

ทูลพระเจ้าพี่ยาเธอ กรมหลวงปราจิณกิติบดี ราชเลขานุการ

ด้วยนายกสภจัดการโรงเรียนข้าราชการพลเรือน ได้มีหนังสือแลส่งรูปดวงตราที่ประทับเป็นตัวอย่างมาขอให้นำข้อความขึ้นกราบบังคมทูลพระกรุณา ขอพระราชทานพระบรมราชานุญาตใช้ตราประจำชาติ สำหรับโรงเรียนข้าราชการพลเรือนของพระบาทสมเด็จพระจุลจอมเกล้าเจ้าอยู่หัวดวงหนึ่ง คือดวงตรารูปกลม ศูนย์กลางกว้าง ๒ นิ้วกึ่ง (หรือ ๕๓ มิลลิเมตร) ลายกลางเป็นรูปจุลมงกุฎวางบนเบาะ มีภู ๓ ภู มีรัศมีออกจากยอดพระเกี้ยว แลมีกนกทั้ง ๒ ข้าง กับมีอักษรเบื้องล่างว่า "โรงเรียน ข้าราชการ พลเรือน" ดังรูปดวงตราที่ประทับเป็นตัวอย่าง ซึ่งหม่อมฉันได้สอดซองถวายมาพร้อมกับหนังสือฉบับนี้

ถ้าท่านมีโอกาสนสมควรขอให้นำข้อความขึ้นกราบบังคมทูลพระกรุณา ทราบใต้ฝ่าล่อง
ธุลีพระบาท

ควรมิควรสุดแต่จะทรงพระกรุณาโปรดเกล้า

สมเด็จพระเจ้าพี่ยาเธอ

พระราชกำหนด

เพิ่มโรงเรียนข้าราชการพลเรือน

มีพระบรมราชโองการในพระบาทสมเด็จพระปรเมนทรมหาอานันทมหิดล พระอัฐมรามาธิบดินทร พระมงกุฎเกล้าเจ้าอยู่หัว ดำรัสเหนือเกล้าฯ สั่งว่านักเรียนในโรงเรียนข้าราชการพลเรือนของพระบาทสมเด็จพระจุลจอมเกล้าเจ้าอยู่หัว ที่สอบวิชาตามหลักสูตรได้ ออกรับราชการไปมีตำแหน่งยศบรรดาศักดิ์ตามกระทรวงทบวงกรมต่าง ๆ นั้น ยังทามีเครื่องหมายอย่างใดอย่างหนึ่งเพื่อแสดงว่า เป็นผู้ที่ได้ออกจากสำนักโรงเรียนข้าราชการพลเรือนไม่ จึงทรงพระกรุณาโปรดเกล้าฯ ให้สร้างเข็มทำด้วยเงินเป็นรูปพระเกียรติตราโรงเรียนสำหรับประดับอกเสื้อไว้ พระราชทานเป็นเครื่องหมายสำนักโรงเรียน และทรงพระกรุณาโปรดเกล้าฯ ให้ตราพระราชกำหนดไว้ดังต่อไปนี้

มาตรา ๑ เข็มนี้ให้เรียกว่า เข็มโรงเรียนข้าราชการพลเรือน

มาตรา ๒ เข็มนี้มีรูปเป็นพระเกียรติตราโรงเรียนข้าราชการพลเรือน ทำด้วยเงินล้วน

มาตรา ๓ ผู้ที่ควรได้รับพระราชทานเข็มนี้คือ

(๑) นักเรียนที่สอบไล่ได้เป็นบัณฑิต ระดับเข็มนี้บนอกเสื้อข้างซ้าย

(๒) ผู้ที่ทรงพระกรุณาโปรดเกล้าฯ ให้เป็นบัณฑิตพิเศษ ระดับเข็มนี้บนอกเสื้อข้างซ้าย

(๓) เจ้าพนักงานประจำโรงเรียน ซึ่งได้รับพระราชทานพระบรมราชานุญาตพิเศษให้ประดับเข็มนี้เป็นต้น นับว่าเป็นบัณฑิตพิเศษ ระดับบนอกเสื้อข้างซ้ายเหมือนกัน แต่ให้ประดับอยู่ได้เพียงตลอดเวลาที่ตำแหน่งหน้าที่เป็นเจ้าพนักงาน ถ้าออกจากตำแหน่งแล้วจะประดับต่อไปไม่ได้ เว้นแต่ทรงพระกรุณาโปรดเกล้าฯ ตั้งให้เป็นบัณฑิตพิเศษเฉพาะตัว

(๔) นักเรียนที่สอบไล่ได้ประกาศนียบัตร และรับราชการแล้วไม่น้อยกว่า ๓ ปี ทั้งเจ้ากระทรวงที่นักเรียนผู้นั้นรับราชการอยู่มีความเห็นชอบด้วยว่า รับราชการเรียบร้อยดี ระดับเข็มนี้บนอกเสื้อข้างขวา ถ้าออกจากราชการด้วยเหตุอื่น ซึ่งมีได้รับพระราชทานเบี้ยบำนาญ จะประดับเข็มนี้ต่อไปอีกไม่ได้

มาตรา ๔ บรรดาผู้ซึ่งประดับเข็มนี้ได้ตามพระราชกำหนดนี้ ถ้าต้องออกจากราชการด้วยมีความผิด อาจจะถูกห้ามไม่ให้ประดับเข็มนี้ได้อีกต่อไป

มาตรา ๕ ให้สภาจัดการโรงเรียนข้าราชการพลเรือนเป็นผู้รักษาการให้เป็นไปถูกต้องตามพระราชกำหนดนี้

ประกาศ ณ วันที่ ๑๓ พฤษภาคม พระพุทธศักราช ๒๔๕๗ เป็นวันที่ ๑๒๘๐ ในรัชกาลปัตยุบันนี้



Handwritten signature and date: ๗/๑๐๖๓ [initials]

จุฬาลงกรณ์มหาวิทยาลัย

ที่ ๑/๑๐

สโมสรรุฬาลงกรณ์มหาวิทยาลัย

วันที่ ๒๔ พฤษภาคม พระพุทธศักราช ๒๔๖๖

บรรยเวกษกัสมุสรรุฬาลงกรณ์มหาวิทยาลัย เรียน
มหาอำมาตย์ตรี พระยาอนุกิจวิบูล ผู้บัญชาการจุฬาลงกรณ์
มหาวิทยาลัย

ตามที่ไกรภยเรียนไว้แล้วว่าการหาของรางวัลกรรมการ
และอนุกรรมการสโมสรรุฬาลงกรณ์มหาวิทยาลัย ให้ได้เหมือน ๆ กัน
ตั้งคราวละ ๓๐ อันนั้น หาได้แต่ของไม้ไคร้เหมาะที่จะให้เป็นรางวัล
จึงเห็นว่าน่าจะเปลี่ยนเป็นเหรียญมีลายครามมหาวิทยาลัยที่ด้านหน้า
ลึงแบบที่ใตงบมานี้

ระเบียบของเหรียญนี้ เห็นมีดังนี้

- ข้อ ๑ ผู้ที่ได้เป็นกรรมการหรืออนุกรรมการ ครั้ง
ที่ ๑ เกือบปี ให้เหรียญเงิน
- ข้อ ๒ ผู้ที่ได้เป็นกรรมการหรืออนุกรรมการครั้ง
ที่ ๒ และครั้งต่อ ๆ ไป เกือบปี ให้เหรียญกาไหล่ทองครั้งละ ๑ เหรียญ
- มีใบหาที่จะกรายเรียนตามข้อ ๒ ข้อ
- ๑ ถ้าผู้ได้รับเหรียญทำเหรียญหาย จะให้

ใหม่ หรือจะให้ผู้นั้นซื้อเอาเอง

ที่ ๑๖/๑๓/๖๖
๐๙/๑๖

๒ ถ้าผู้ได้รับเหรียญอย่างกาไหลทอง เขาจะไปทำของเขา
เขาเองเป็นทองแท้ จะได้หรือไม่ได้

ทองกาไหลทอง
ทอง เขาจะหัด
ครั้งทองไม่คง
๑๐๐ แต่ให้
๑๐๐ จาก ๑๐๐
๑๐๐

ข้าพเจ้าได้ไปตามราคาค่าทำเหรียญที่โรงเรียนเพาะช่าง
คงตกลงเหรียญเงินอันละ ๙๕ สตางค์ เหรียญกาไหลทองอันละ ๑
บาท ในปีหนึ่งจะให้ประมาณ ๓๐ ถึง ๔๐ อัน และใน พ.ศ. ๒๔๖๕
ยังค้างอยู่ยังมีได้ให้แก่กรรมการและอนุกรรมการ เพราะฉะนั้นถ้า
ขอด้วยความดำริห์แล้ว ขอประทานอนุญาตให้โรงเรียนเพาะช่าง
ทำเหรียญชนิดเงิน ๑๐๐ อัน เป็นเงิน ๙๕ บาท และชนิดกาไหล
ทอง ๑๐๐ อัน เป็นเงิน ๑๐๐ บาท รวมเป็นเงิน ๑๙๕ บาท ขอ
อนุญาตใช้เงินของกองบัญชาการ

ควรมีครบแล้วแต่จะโปรด

มหาอำมาตย์ตรี

พระศรีสุพรรณศรี

ที่ ๒๖๖
๑๕๖๔

วันที่ ๑๓ เดือน

สิงหาคม

พ.ศ. ๒๔๖๖

ผู้มีชื่ขาดการรุดงกรมมหาวิทยาลัย แจงความมายัง

ร่าง

มหาอำมาตย์ตรี พระยาปริชาตสุสานต์ บรรณเวถษณ์สโมสร

เรื่อง

รุดงกรมมหาวิทยาลัย

หนังสือที่ ๑/๑๐ ลงวันที่ ๒๔ พฤษภาคม ศกนี้

ถึง

ขออนุญาตทำเหริญค่าหรับรางวัลกรรมการและอนุกรรมการ

ณ

ชนิททำด้วยเงิน ๑๐๐ อัม และชนิทกาไหลทอง ๑๐๐ อัม

ผู้ร่าง

รวมเป็นเงิน ๑๙๕ บาท และขอใช้จ่ายเงินทางกองบัญชีการ

ผู้ตรวจ

กับหาหรือเรื่องระเบียบของเหริญนี้ด้วย นั้น ให้นำเสนอ

กระทรวงศึกษาธิการแล้ว

กระทรวงศึกษาธิการอนุญาตให้ท่านจกทำเหริญได้

ตามจำนวนที่กล่าวศนต่อไปนั้น และให้ใช้จ่ายเงินรายปีของ

สโมสรรุดงกรมมหาวิทยาลัย

ส่วนระเบียบของเหริญ กระทรวงศึกษาธิการเห็น

ชอบด้วยแล้ว ส่วนผู้ที่ ตรีบเหริญแล้วไปทำหาย ให้ชื้อเอง

และผู้ที่ ตรีบเหริญกาไหลทองแล้วมีความประสงค์จะทำใหม่

ด้วยทองคำแท้นั้น ก็ให้ทำที่ แต่ตงไปตรีบอนุญาตจาก

สโมสรก่อน.

สมเด็จพระสังฆราช

มหาอำมาตย์ตรี

ตราโรงเรียน

ความเป็นมาของตราโรงเรียนซึ่งถือว่าเป็นสัญลักษณ์เกียรติของโรงเรียนสวนกุหลาบวิทยาลัย นั้น เป็นตราพระราชทาน มีรายละเอียดความเป็นมาดังต่อไปนี้

รองอำมาตย์เอก หลวงวรวิบุตพิเศษ (อาจารย์ผู้ปกครอง พ.ศ. 2457-63) ได้มีหนังสือ ลงวันที่ 25 กันยายน 2459 เสนอต่อท่านอำมาตย์โท หลวงประพนธ์เนติประวัติ ปลัดกรมฝ่ายสามัญศึกษา ขอตราประจำโรงเรียน เพราะเห็นว่าเป็นโรงเรียนใหญ่จึงขอใช้ตรารูปดอกกุหลาบอยู่ตรงกลางเสมา เรียกว่า ตรากุหลาบ

อธิบดีกรมศึกษาธิการเห็นสมควรให้ใช้ตราที่เสนอมานี้ โดยมีข้อตกลงว่า

- “1. ให้กองอธิการเป็นเจ้าหน้าที่ ระวังการอย่าให้ผิดพระราชบัญญัติทางราชนิยม และขนบธรรมเนียมที่ใช้ทั่ว ๆ ไป
2. ตราที่ได้อนุญาตแก่โรงเรียนใด ให้โรงเรียนนั้นส่งลายประกาศให้เจ้าหน้าที่ขึ้นทะเบียนไว้ให้ชัดเจน
3. ตราโรงเรียนที่อนุญาตนั้นห้ามไม่ให้ประทับด้วย ชาติ คือ ไม่ให้เป็นตราประจำ ชาติ ให้เป็นตราคหิมพ์ด้วยหมึกเท่านั้น ”¹

ลักษณะตราสมัยนั้น เป็นรูปเสมามีดอกกุหลาบ (เสมาดอกกุหลาบ)² ซึ่งมีดอกกุหลาบ 1 ดอก ด้านฐานมีคติพจน์ของโรงเรียนที่ว่า “สุวิชา โน ภว โทติ” เมื่อได้รับอนุญาตจึงจ้างโรงเรียนเพาะช่างแกะขึ้น

ต่อมาในงานรื่นเริงเมื่อปลายปี พ.ศ. 2473 มีนักเรียนเก่าประชุมกัน ครั้งนั้นพระเจ้าวรวงศ์เธอ กรมหมื่นพิทยาลงกรณ์ เสนอให้ขอตราประจำโรงเรียนพระตำหนักสวนกุหลาบมาใช้ เพราะเห็นว่าเคยเป็นโรงเรียนที่อยู่ในพระตำหนักมาก่อน



ในเวลานั้น อำมาตย์โท พระปวโรฬารวิทยาเป็นอาจารย์ใหญ่ ร.ร.สวนกุหลาบ จึงได้มีจดหมายถึงพระนิพนธ์นิติสาสน์ พนักงานตรวจการศึกษาแขวงจังหวัดพระนครกลาง ขอใช้เครื่องหมายโรงเรียนพระตำหนักสวนกุหลาบแทนเครื่องหมายเสมาดอกกุหลาบ เพื่อเป็นการรักษารักษาชื่อเสียงของโรงเรียน ต่อมาพระยามโนปกรณนิติธาดา ประธานคณะกรรมการราษฎร ได้มีหนังสือถึงเสนาบดีกระทรวงธรรมการแจ้งเรื่องโปรดเกล้าฯ พระราชทานพระบรมราชานุญาตให้ใช้ตราของโรงเรียนพระตำหนักสวนกุหลาบแก่ดังนี้

¹ หมายเลขเอกสาร ศ.ธ.50.16/144

² ตราเสมาดอกกุหลาบทำขึ้นเพื่อประทับจำโรงเรียน ห้องกลางในงานกริธา ต่อมาก็นำมาใช้ปักกระเป๋าสีเสื้อ พิมพ์กระดาษจดหมาย หนังสือติดตามักเรียน สิ่งของที่ใช้เป็นรางวัลนักเรียน



๒๖๑๗

ที่ ๑๖๖๑



วันที่ ๔ พฤศจิกายน พุทธศักราช ๒๔๗๕

ประธานคณะกรรมการราษฎร เรียบ เสนาบดีกระทรวงธรรมการ

หนังสือของท่านที่ ๗๕/๗๕๓๕ ลงวันที่ ๑๑ ตุลาคมศกนี้ ขอพระราชทานพระบรมราชานุญาตให้โรงเรียนสวนกุหลาบวิทยาลัยเก็บใช้ตราของโรงเรียนพระตำหนักสวนกุหลาบเท่านั้น ใ้หน้าความขึ้นกราบบังคมทูลพระกรุณาทูลเกล้าฯ ถวายพระบาท ทรงพระราชดำริเห็นว่าเป็นการสมควรแล้ว โปรดเกล้าฯ พระราชทานพระบรมราชานุญาต จึงเรียนมาเพื่อทราบ.

ควรมิควรแล้วแต่จะโปรด

พ.ส.ณ.พ.ส.ณ.พ.ส.ณ.

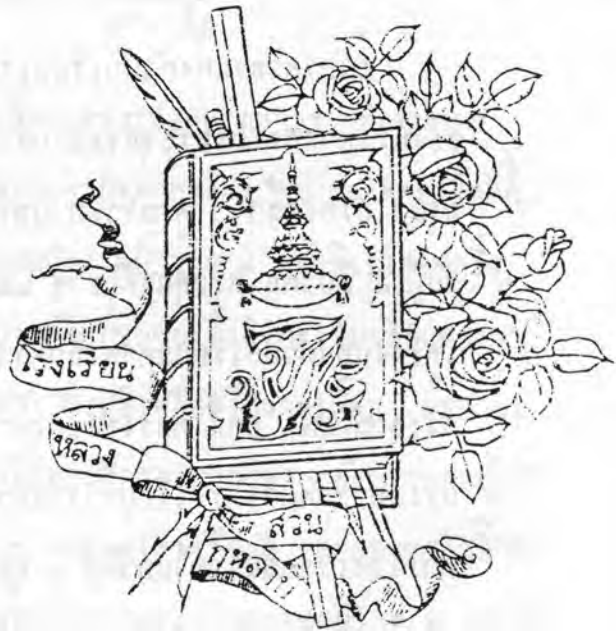
ประธานคณะกรรมการราษฎร.

๒๖.๒๐๖

ที่มาของตราเสมาดอกกุหลาบตรวจสอบแล้วไม่พบว่าเป็นตราที่ขอพระราชทานหรือขอพระบรมราชานุมัติ
เพียงแต่คิดขึ้นใช้อีก เครื่องหมายที่ขอใช้ใหม่นี้มีมงกุฎและมีอักษรย่อ จ.ป.ร. จึงต้องขอกราบบังคมทูล
พระราชปฏิบัติและขอพระบรมราชานุมัติ และตัวหนังสือบอกชื่อโรงเรียน เช่นคำว่า “โรงเรียนหลวง
ในพระบรมมหาราชวัง” กับคำว่า “ราชวัลลภ” ในแบบหนึ่ง และคำว่า “โรงเรียนหลวงสวนกุหลาบ”
ในแบบที่สอง ตราแบบแรกแกะด้วยงา เพื่อใช้ประทับเอกสาร ส่วนแบบที่สอง ใช้พิมพ์ในหน้าปกหนังสือ



แบบที่หนึ่ง



แบบที่สอง



สรุปว่าตกลงสมควรได้ใช้ตราที่ขอพระราชทานนี้ เพราะโรงเรียนแห่งนี้เป็นโรงเรียนที่ย้ายมา จากโรงเรียนพระตำหนักสวนกุหลาบ และใช้ชื่อเดิม จึงสมควรจะใช้ตราอย่างเดิมซึ่งเคยใช้ในขณะ ที่โรงเรียนตั้งอยู่ในพระตำหนักสวนกุหลาบมาก่อน อีกทั้งเป็นการระลึกถึงพระมหากษัตริย์คุณและสวัสดิมงคลแก่นักเรียนสืบต่อไป

ครั้งต่อมาในปัจจุบัน ตราโรงเรียนยังคงใช้แบบเดิม แต่มีการเพิ่มคติพจน์ “สุวิชา โน ภวํ โหติ” ด้านบนของตราและด้านล่างเป็นคำแปลว่า “ผู้รู้ดีเป็นผู้เจริญ”

คำสั่งที่ ๒๘

เรื่อง เครื่องแก่งตัวนักเรียนโรงเรียนข้าราชการพลเรือน

ด้วยเครื่องแก่งตัวนักเรียนโรงเรียนข้าราชการพลเรือน
 ของพระบาทสมเด็จพระจุลจอมเกล้าเจ้าอยู่หัว ได้ทรงพระ
 กรุณาโปรดเกล้า ฯ พระราชทานพระบรมราชานุญาตตั้งแต่วันที่ ๔ มีนาคม พระพุทธศักราช ๒๔๕๓ ให้อนุโลมอย่าง
 เครื่องแก่งตัวนักเรียนมหาดเล็กหลวง เปลี่ยนแก้สีคามกรม
 พระอาลักษณ์ บัดนี้ได้ทรงพระกรุณาโปรดเกล้า ฯ ให้สภา
 กรรมการจัดการโรงเรียนข้าราชการพลเรือนตราระเบียบ
 การโรงเรียนขึ้นไว้ตั้งแต่วันที่ ๓ ตุลาคม พระพุทธศักราช ๒๔๕๗
 และในข้อ ๑๒ แห่งระเบียบการนั้นมีคำว่า “ทรงพระกรุณา
 โปรดเกล้า ฯ พระราชทานพระบรมราชานุญาตให้ใช้สีลิกและ
 สีขิมของโรงเรียนข้าราชการพลเรือน แต่งเครื่องยศเป็น
 นักเรียนในพระราชสำนักได้ ใช้สีคามพแนกวิชา คือ

- | | |
|-----------------------|-------------|
| ๑ พแนกวิชาครู | สีเหลือง |
| ๒ พแนกวิชาแพทย์ | สีเขียวแก่ |
| ๓ พแนกกฎหมาย | สีขาว |
| ๔ พแนกรัฐประศาสนศึกษา | สีดำ |
| ๕ พแนกการทูต | สีกรมท่า |
| ๖ พแนกพลีการ | สีฟ้า |
| ๗ พแนกการกสิกรรม | สีเขียวอ่อน |

๔ พแนกยันตรศึกษา

สี่เลือกหมุ

เหตุฉะนั้นจึงรวบรวมข้อความละเอียดในส่วนเครื่องแต่ง
ตัวนักเรียนข้าราชการพลเรือนไว้ให้เห็นชัดคังต่อไปนี้
เครื่องแต่งตัวปรกติ มี ๒ อย่าง คือ

Handwritten notes in Thai script, including the word 'พ่น' (spray) and other illegible characters.

- ก. (๑) เสื้อผ้าขาวรูปแบบราชการ ทึดคุมครา
พระมหามงกุฎทอง ๕ คุม และที่คอเสื้อติด
แผ่นกำมะหยี่กว้าง ๔ เซนติเมตรครึ่ง
ยาวทั้งแต่คอคอเสื้อถึงตะเข็บเสื้อกลางบ่า
ทำเป็นรูปสี่เหลี่ยมรีปลายเหลี่ยม หุ้มกำมะ
หยี่หมายสีตามพแนกวิชา (ดังปรากฏอยู่ใน
ข้อ ๑๒ แห่งระเบียบการที่คคคมาลงไว้ข้าง
ต้นนั้นแล้ว) และมีแถบทองกว้าง ๑ เซนติ
เมตรพาดกลางแผ่นกำมะหยี่
- (๒) ผ้าถุงสีน้ำเงินแก่
- (๓) ถุงเท้าขาวหรือดำ
- (๔) รองเท้าสีขาว สีดำ (เมื่อใช้ถุงเท้าสีขาว
จะใช้รองเท้าสีขาวหรือสีดาก็ได้ แต่ถา
ใช้ถุงเท้าสีดาก็ต้องใช้รองเท้าสีดำ)
- ข. (๑) หมวกหนีบสักหลาดสีดำ ทึดคุมคราพระมห
มงกุฎทองที่หน้าหมวก ๒ คุม
- (๒) เสื้อผ้าขาวรูปแบบราชการ และทึดแผ่น
กำมะหยี่ที่คอหมายสีตามพแนกวิชา

- (๓) กางเกงขาสั้นผ้าสีค่า รูปกางเกงไทย
- (๔) ถุงเท้าสีค่า
- (๕) รองเท้าหนังดำ หรืออย่างหนังดำหุ้มข้อ
เท้ามีเชือกร้อย

เครื่องแต่งตัวครั้งยศและเกษมยศ

- (๑) หมวกหนีบสักหลาดดำ ศึกษาคูมตราพระมหามงกุฎทองที่หน้าหมวก ๒ คู่
- (๒) เสื้อผ้าขาวรูปแบบราชการ และศึกษาคำแนะนำที่คอหมายสีคามพแนกวิชา
- (๓) กางเกงขายาวสักหลาดสีค่า มีแถบทองกว้าง ๑ เซนติเมตรที่ขากางเกง
- (๔) รองเท้าหนังดำเกลี้ยงหุ้มข้อเท้า

ให้นักเรียนค้นหาเครื่องแต่งตัวไว้ให้พร้อมและให้เริ่มใช้ตั้งแต่วันเปิดโรงเรียนคราวกันศก ๒๕๕๕ เป็นต้นไป

โรงเรียนข้าราชการพลเรือน

ตั้งแต่วันที่ ๒๕ มีนาคม พระพุทธศักราช ๒๕๕๗

มหาอำมาตย์โท พลเอก พลเรือโท พลเรือโท

รังษี ญูชาการ

พระราชบัญญัติ

จุฬาลงกรณ์มหาวิทยาลัย (ฉบับที่ ๔)

พ.ศ. ๒๕๕๗

ภูมิพลอดุลยเดช ป.ร.

ให้ไว้ ณ วันที่ ๒๔ กุมภาพันธ์ พ.ศ. ๒๕๕๗

เป็นปีที่ ๕ แห่งรัชกาลปัจจุบัน

พระบาทสมเด็จพระปรมินทรมหาภูมิพลอดุลยเดช มีพระบรมราชโองการโปรดเกล้าฯ ให้ประกาศว่า

โดยที่เป็นการสมควรแก้ไขเพิ่มเติมกฎหมายว่าด้วยจุฬาลงกรณ์มหาวิทยาลัย

จึงทรงพระกรุณาโปรดเกล้าฯ ให้ตราพระราชบัญญัติขึ้นไว้โดยคำแนะนำและยินยอมของสภาผู้แทนราษฎร ดังต่อไปนี้

มาตรา ๑ พระราชบัญญัตินี้เรียกว่า “พระราชบัญญัติจุฬาลงกรณ์มหาวิทยาลัย (ฉบับที่ ๔) พ.ศ. ๒๕๕๗”

มาตรา ๒ พระราชบัญญัตินี้ให้ใช้บังคับตั้งแต่วันถัดจากวันประกาศในราชกิจจานุเบกษา เป็นต้นไป

มาตรา ๓ ให้ยกเลิกความในมาตรา ๔ แห่งพระราชบัญญัติจุฬาลงกรณ์มหาวิทยาลัย พุทธศักราช ๒๕๕๖ และให้ใช้ความต่อไปนี้แทน

“มาตรา ๔ ให้จุฬาลงกรณ์มหาวิทยาลัยเป็นสถานศึกษาและการวิจัย โดยมุ่งหมายจะส่งเสริมวิชาการชั้นสูง วิชาอาชีพชั้นสูง และทะนุบำรุงวัฒนธรรมแห่งชาติ”

มาตรา ๕ ให้เพิ่มความต่อไปนี้เป็นมาตรา ๖ ทวิ แห่งพระราชบัญญัติจุฬาลงกรณ์มหาวิทยาลัย พุทธศักราช ๒๕๕๖

“มาตรา ๖ ทวิ การจัดตั้งคณะหรือแผนกอิสระชั้นใหม่ หรือการเลิกล้มคณะหรือแผนกอิสระที่ตั้งขึ้นใหม่ ให้กระทำโดยพระราชกฤษฎีกา”

หมวด ๔

ครูวิทยฐานะ เชี่ยวชาญ และเครื่องแบบนิสิต

มาตรา ๓๔ ครูวิทยฐานะหรือเชี่ยวชาญ เป็นเครื่องหมายแสดงวิทยฐานะตามที่สภามหาวิทยาลัยกำหนด

มาตรา ๓๕ ลักษณะ ชนิด ประเภท และส่วนประกอบของครุวิทยฐานะ เข็มวิทยฐานะหรือเครื่องแบบนิสิต จะสมควรมีอย่างใด ให้ผู้ใดใช้ในโอกาสใด โดยเงื่อนไขอย่างใด ให้เป็นไปตามที่ได้กำหนดในพระราชกฤษฎีกา

มาตรา ๓๖ ผู้ใดใช้ครุวิทยฐานะ เข็มวิทยฐานะ เครื่องแบบนิสิต ปริญญาอักษรย่อ ปริญญาอนุปริญญา หรือประกาศนียบัตรของมหาวิทยาลัยนี้ โดยไม่มีสิทธิ มีความผิดต้องระวางโทษปรับไม่เกินหนึ่งพันบาท หรือจำคุกไม่เกินหกเดือน หรือทั้งปรับทั้งจำ

บทเฉพาะกาล

มาตรา ๒๓ ให้ผู้ที่ทำการสอนประจำในจุฬาลงกรณ์มหาวิทยาลัยก่อนใช้บังคับพระราชบัญญัตินี้ เป็นผู้สอนตามพระราชบัญญัตินี้ต่อไป

มาตรา ๒๔ ให้รัฐมนตรีว่าการกระทรวงศึกษาธิการรักษาการตามพระราชบัญญัตินี้ และให้มีอำนาจออกกฎกระทรวงเพื่อให้เป็นไปตามพระราชบัญญัตินี้

กฎกระทรวงนี้ เมื่อได้ประกาศในราชกิจจานุเบกษาแล้ว ให้ใช้บังคับได้

ผู้รับสนองพระบรมราชโองการ

จอมพล ป. พิบูลสงคราม

นายกรัฐมนตรี

หมายเหตุ :- เหตุผลในการประกาศใช้พระราชบัญญัติฉบับนี้ คือ พระราชบัญญัติจุฬาลงกรณ์มหาวิทยาลัย พุทธศักราช ๒๔๘๖ ได้แก้ไขเพิ่มเติมมาสองครั้งแล้ว แต่ก็ยังมีความจำเป็นที่จะต้องเร่งรัดการศึกษาของมหาวิทยาลัยนี้ให้เจริญก้าวหน้าตามนโยบายของรัฐบาล และได้ขยายกิจการในด้านการศึกษาของมหาวิทยาลัยนี้ให้สมกับความต้องการของประเทศชาติ ทั้งเพื่อวางระเบียบเกี่ยวกับมาตรฐานสำหรับ ศาสตราจารย์ อาจารย์ ฯลฯ ตลอดจนวางระเบียบเกี่ยวกับทรัพย์สินของมหาวิทยาลัยให้เรียบร้อยและรัดกุมยิ่งขึ้น

พระราชกฤษฎีกา

ว่าด้วยครุยวิทยฐานะและเข็มวิทยฐานะ

ของจุฬาลงกรณ์มหาวิทยาลัย

พ.ศ. ๒๔๕๘

ภูมิพลอดุลยเดช ป.ร.

ให้ไว้ ณ วันที่ ๑๓ มกราคม พ.ศ. ๒๔๕๘

เป็นปีที่ ๑๐ ในรัชกาลปัจจุบัน

พระบาทสมเด็จพระปรมินทรมหาภูมิพลอดุลยเดช มีพระบรมราชโองการโปรดเกล้าฯ ให้ประกาศว่า

โดยที่เป็นการสมควรกำหนดครุยวิทยฐานะของจุฬาลงกรณ์มหาวิทยาลัย

อาศัยอำนาจตามความในมาตรา ๙๕ ของรัฐธรรมนูญแห่งราชอาณาจักรไทย พุทธศักราช ๒๔๗๕ แก้ไขเพิ่มเติม พุทธศักราช ๒๔๙๕ และมาตรา ๓๕ แห่งพระราชบัญญัติจุฬาลงกรณ์มหาวิทยาลัย พุทธศักราช ๒๔๘๖ ซึ่งได้แก้ไขเพิ่มเติมโดยพระราชบัญญัติจุฬาลงกรณ์มหาวิทยาลัย (ฉบับที่ ๔) พ.ศ. ๒๔๙๗ จึงทรงพระกรุณาโปรดเกล้าฯ ให้ตราพระราชกฤษฎีกาขึ้นไว้ ดังต่อไปนี้

มาตรา ๑ พระราชกฤษฎีกานี้เรียกว่า “พระราชกฤษฎีกาว่าด้วยครุยวิทยฐานะและเข็มวิทยฐานะของจุฬาลงกรณ์มหาวิทยาลัย พ.ศ. ๒๔๕๘”

มาตรา ๒ พระราชกฤษฎีกานี้ให้ใช้บังคับตั้งแต่วันถัดจากวันประกาศในราชกิจจานุเบกษา เป็นต้นไป

มาตรา ๓ ครุยวิทยฐานะของจุฬาลงกรณ์มหาวิทยาลัยมี ๓ ชั้น

ชั้นดุษฎีบัณฑิต ครุยพื้นผ้าโปร่งสีขาว มีสำรดรอบขอบกับที่ต้นแขนและปลายแขน พื้นสำรดทำด้วยสักหลาดสีแดงชาด กว้าง ๑๐ เซนติเมตร มีแถบทอง ขนาด ๑ เซนติเมตรทับบนริมทั้งสองข้าง เว้นระยะไว้ ๗.๕ มิลลิเมตร มีแถบทองขนาด ๕ มิลลิเมตร ทั้งสองข้าง และเว้นระยะอีก ๗.๕ มิลลิเมตร มีแถบทอง ขนาด ๑ เซนติเมตร อีกทั้งสองข้าง ตอนกลางมีแถบสักหลาด ขนาด ๑ เซนติเมตร สีตามคณะและมีตราพระเกี้ยวทำด้วยโลหะสีเงิน ขนาดสูง ๓.๕ เซนติเมตร ติดบนสำรดตอนหน้าอกทั้งสองข้าง

ชั้นมหาบัณฑิต เช่นเดียวกับชั้นดุษฎีบัณฑิต แต่พื้นสำรดทำด้วยสักหลาดสีดำ

ชั้นบัณฑิต เช่นเดียวกับชั้นมหาบัณฑิต แต่ตอนกลางสำรดมีเส้นกลมทำด้วยสักหลาดขนาด ๒ มิลลิเมตร สีตามคณะแทนแถบสักหลาด

มาตรา ๔ สืบตามคณะ มีดังนี้

คณะพาณิชยศาสตร์และการบัญชี	สีฟ้า
คณะรัฐศาสตร์	สีดำ
คณะวิทยาศาสตร์	สีเหลือง
คณะวิศวกรรมศาสตร์	สีเลือดหมู
คณะสถาปัตยกรรมศาสตร์	สีน้ำตาล
คณะอักษรศาสตร์	สีเทา

มาตรา ๕ ให้ผู้มีสิทธิใช้ครุวิทยฐานะของจุฬาลงกรณ์มหาวิทยาลัยสวมครุวิทยฐานะทับเครื่องแบบ หรือเครื่องแต่งกายที่สุภาพได้ในงานที่มหาวิทยาลัยกำหนด หรืองานที่มีหมหมายกำหนดการให้สวมครุวิทยฐานะ

มาตรา ๖ เข็มวิทยฐานะของจุฬาลงกรณ์มหาวิทยาลัยเป็นตราพระเกี้ยวทำด้วยโลหะสีเงิน ขนาดสูง ๕ เซนติเมตร มีอักษรย่อประจำคณะหรือแผนกวิชาการที่อยู่ใต้ตรา

มาตรา ๗ อักษรย่อที่ใช้จารึกบนเข็มวิทยฐานะ มีดังนี้

ครุศาสตร์	ค.
นิติศาสตร์	น.
พาณิชยศาสตร์และเศรษฐศาสตร์	พศ.
รัฐศาสตร์	ร.
วิชาการบัญชี	บช.
วิทยาศาสตร์	วท.
วิศวกรรมศาสตร์	วศ.
สถาปัตยกรรมศาสตร์	สถ.
เศรษฐศาสตร์	ศ.
อักษรศาสตร์	อ.

มาตรา ๘ ผู้มีสิทธิประดับเข็มวิทยฐานะต้องเป็นผู้ที่ได้รับปริญญาบัณฑิต

ผู้ที่ได้รับอนุปริญญา และได้ปฏิบัติงานมาแล้วไม่น้อยกว่าสามปีด้วยความเรียบร้อย มีสิทธิขอประดับเข็มวิทยฐานะต่อจุฬาลงกรณ์มหาวิทยาลัยได้

มาตรา ๙ ให้ผู้มีสิทธิประดับเข็มวิทยฐานะ ประดับเข็มบนนอกเสื้อเครื่องแบบหรือเครื่องแต่งกายที่สุภาพ ผู้ที่ได้รับปริญญาบัณฑิต ให้ประดับเข็มบนอกเสื้อข้างซ้าย ผู้ที่ได้รับอนุปริญญาให้ประดับเข็มบนอกเสื้อข้างขวา

มาตรา ๑๐ ถ้าปรากฏว่า ผู้มีสิทธิประดับเข็มวิทยฐานะประพฤดิชั่วทำให้เป็นที่เสื่อมเสียเกียรติศักดิ์จุฬาลงกรณ์มหาวิทยาลัยมีอำนาจที่จะห้ามมิให้ผู้นั้นประดับเข็มวิทยฐานะตามที่เห็นสมควร

มาตรา ๑๑ ให้จุฬาลงกรณ์มหาวิทยาลัยจัดทำครุวิทยฐานะและเข็มวิทยฐานะตามพระราชกฤษฎีกานี้ไว้เป็นตัวอย่าง ณ มหาวิทยาลัย

มาตรา ๑๒ ผู้มีสิทธิประดับเข็มจุฬาลงกรณ์มหาวิทยาลัยตามประกาศแก่พระราชกำหนดเข็ม
โรงเรียนข้าราชการพลเรือน เป็นพระราชกำหนดเข็มจุฬาลงกรณ์มหาวิทยาลัยยังมีสิทธินั้นต่อไป
มาตรา ๑๓ ให้รัฐมนตรีว่าการกระทรวงศึกษาธิการรักษาการตามพระราชกฤษฎีกานี้

ผู้รับสนองพระบรมราชโองการ
จอมพล ป. พิบูลสงคราม
นายกรัฐมนตรี

หมายเหตุ :- เหตุผลในการประกาศใช้พระราชกฤษฎีกานี้ คือโดยที่ได้ประกาศใช้พระราชบัญญัติจุฬาลงกรณ์
มหาวิทยาลัย (ฉบับที่ ๔) พ.ศ. ๒๔๙๗ แล้ว ฉะนั้น เพื่อให้การปฏิบัติการได้เป็นไปตามพระราชบัญญัติ
ดังกล่าว จึงจำเป็นต้องตราพระราชกฤษฎีกานี้ด้วยครุวิทยฐานะและเข็มวิทยฐานะของจุฬาลงกรณ์
มหาวิทยาลัย พ.ศ. ๒๔๙๘ ขึ้น

พระราชกฤษฎีกา

ว่าด้วยเครื่องแบบนิสิตจุฬาลงกรณ์มหาวิทยาลัย

พ.ศ. ๒๔๕๘

ภูมิพลอดุลยเดช ป.ร.

ให้ไว้ ณ วันที่ ๑๓ มกราคม พ.ศ. ๒๔๕๘

เป็นปีที่ ๑๐ ในรัชกาลปัจจุบัน

พระบาทสมเด็จพระปรมินทรมหาภูมิพลอดุลยเดช มีพระบรมราชโองการโปรดเกล้าฯ ให้ประกาศว่า

โดยที่เป็นการสมควรกำหนดเครื่องแบบนิสิตจุฬาลงกรณ์มหาวิทยาลัย

อาศัยอำนาจตามความในมาตรา ๙๕ ของรัฐธรรมนูญแห่งราชอาณาจักรไทย พุทธศักราช ๒๔๗๕ แก้ไขเพิ่มเติม พุทธศักราช ๒๔๙๕ และมาตรา ๓๕ แห่งพระราชบัญญัติจุฬาลงกรณ์มหาวิทยาลัย พุทธศักราช ๒๔๘๖ ซึ่งได้แก้ไขเพิ่มเติมโดยพระราชบัญญัติจุฬาลงกรณ์มหาวิทยาลัย (ฉบับที่ ๔) พ.ศ. ๒๔๙๗ จึงทรงพระกรุณาโปรดเกล้าฯ ให้ตราพระราชกฤษฎีกาขึ้นไว้ ดังต่อไปนี้

มาตรา ๑ พระราชกฤษฎีกานี้เรียกว่า “พระราชกฤษฎีกาว่าด้วยเครื่องแบบนิสิตจุฬาลงกรณ์มหาวิทยาลัย พ.ศ. ๒๔๕๘”

มาตรา ๒ พระราชกฤษฎีกานี้ให้ใช้บังคับตั้งแต่วันถัดจากวันประกาศในราชกิจจานุเบกษา เป็นต้นไป

มาตรา ๓ เครื่องแบบนิสิตจุฬาลงกรณ์มหาวิทยาลัยให้ใช้แต่งได้เฉพาะผู้ที่มีฐานะเป็นนิสิตอยู่ และให้ใช้ได้ในงานพระราชพิธี รัฐพิธี หรือตามคำสั่งของจุฬาลงกรณ์มหาวิทยาลัย

มาตรา ๔ เครื่องแบบนิสิตชาย ประกอบด้วย

ก. หมวก หมวกทึบทำด้วยสักหลาดหรือเส็ด หรือผ้าสีดำ มีดุมขนาดเล็กทำด้วยโลหะสีเงิน ดุมเป็นรูปพระเกี้ยวติดที่สันหน้าหมวก ๒ ดุม ที่หน้าหมวกทางขวาห่างจากสันหน้าหมวก ๓ เซนติเมตร ติดตราพระเกี้ยวทำด้วยโลหะสีเงินขนาดสูง ๓.๕ เซนติเมตร

ข. เสื้อ เสื้อแบบราชการคอปิดทำด้วยผ้าสีขาว มีดุมทำด้วยโลหะสีเงิน ดุมเป็นรูปพระเกี้ยว ๕ ดุม

ค. แขนงอก ทำด้วยสักหลาดหรือกำมะหยี่สีตามคณะที่สังกัด รูปสี่เหลี่ยมผืนผ้า ปลายตัด เป็นรูปชายธง ขนาดกว้าง ๔.๕ เซนติเมตร ยาว ๑๒ เซนติเมตร มีแถบสีทอง กว้าง ๑ เซนติเมตร

พาดกึ่งกลางตามความยาวของแผงคอ ติดที่คอเสื้อทั้ง ๒ ข้างมีตราพระเกี้ยวทำด้วยโลหะสีเงิน ขนาดสูง ๓.๕ เซนติเมตร ติดที่กึ่งกลางของแผงคอแต่ละข้าง

สีตามคณะ มีดังนี้

คณะพาณิชยศาสตร์และการบัญชี	สีฟ้า
คณะรัฐศาสตร์	สีดำ
คณะวิทยาศาสตร์	สีเหลือง
คณะวิศวกรรมศาสตร์	สีเลือดหมู
คณะสถาปัตยกรรมศาสตร์	สีน้ำตาล
คณะอักษรศาสตร์	สีเทา

ง. กางเกง กางเกงชายยาวแบบราซการไม่พับปลายขา สีขาวทำด้วยผ้า หรือสีดำทำด้วยสักหลาด หรือเลียด หรือผ้า การที่จะใช้สีใดในโอกาสใดให้เป็นไปตามคำสั่งของจุฬาลงกรณ์มหาวิทยาลัย

จ. ถุงเท้า ถุงเท้าสั้นสีดำ

ฉ. รองเท้า รองเท้าหุ้มส้นสีดำ

มาตรา ๕ เครื่องแบบนิสิตหญิง ประกอบด้วย

ก. หมวก หมวกหนีบทำด้วยสักหลาดหรือเลียด หรือผ้าสีดำ มีดุมขนาดเล็กทำด้วยโลหะสีเงิน ดุนเป็นรูปพระเกี้ยวติดที่สันหน้าหมวก ๒ ดุม ที่หน้าหมวกทางขวาห่างจากสันหน้าหมวก ๓ เซนติเมตร ติดตราพระเกี้ยวทำด้วยโลหะสีเงินขนาดสูง ๓.๕ เซนติเมตร

ข. เสื้อ ทำด้วยผ้าสีขาวยกเว้นไม่มีลวดลาย มีความหนาพอสมควร ส่วนยาวของตัวเสื้อให้เลยสะเอวเล็กน้อยเพื่อให้กระโปรงทับได้โดยมิดชิด คอเสื้อแบบคอเชิ้ตปลายแหลม ปกยาวพอสมควร เดินตะเข็บตามขอบปกคอให้ปรากฏตะเข็บข้างนอกด้วย สืบหลังเป็นสลิปตรงขนาดพองาม แต่ต้องให้กว้างเลยมากกว่ากับเกล็ดเบื้องหน้าทั้งชายขวา ด้านหน้าของตัวเสื้อที่บ่าชายขวาทำเกล็ดตายจากเบื้องบนลงมา ยาว ๔ เซนติเมตร ให้เกล็ดอยู่ใต้สลิปบ่าละ ๓ เกล็ด ผ่าอกตรงโดยตลอด ติดดุมขนาดเล็กทำด้วยโลหะสีเงิน ดุนเป็นรูปพระเกี้ยว ๔ ดุม ด้านหลังของตัวเสื้อที่กึ่งกลางตัวได้สลิปทำจีบชนิดครึ่ง กว้าง ๒.๕ เซนติเมตร ๑ จีบ แขนเสื้อสั้นเหนือข้อศอก ๖ เซนติเมตร ปลายแขนมีผ้าอีกชั้นหนึ่งตลบขึ้น ส่วนที่ตลบกลับตรงท้องแขนกว้าง ๓ เซนติเมตร หลังแขนกว้าง ๕ เซนติเมตร

ค. เครื่องหมาย เป็นตราพระเกี้ยวทำด้วยโลหะสีเงิน ขนาดสูง ๓.๕ เซนติเมตร ประดับที่อกเสื้อเบื้องขวา

ง. เข็มขัด ทำด้วยสักหลาดหรือหนังกลับสีน้ำตาลไหม้ ขนาดกว้าง ๓.๕ เซนติเมตร หัวเข็มขัดทำด้วยโลหะสีเงินเป็นรูปสี่เหลี่ยมจัตุรัส ขนาด ๔ เซนติเมตร ดุนเป็นรูปพระเกี้ยวคาดทับรอยต่อที่กระโปรงทับเสื้อ

จ. กระโปรง ทำด้วยผ้าสีเงินแก่ยกเว้นไม่มีลวดลาย ตัดเป็นแบบกระโปรงรูปทรงรัดกุม ความยาวอยู่ระหว่างกึ่งกลางข้อเท้ากับเข่า ด้านหลังของกระโปรงใช้พับกลางจีบชนเหลี่ยมผ้าเข้าข้างใน

กว้างพอเดินได้สะดวก ให้ส่วนนี้อยู่เหนือจากชายผ้าขึ้นมา ๑๕ เซนติเมตร ต่อจากนั้นเย็บติดกันจนถึง สะเอว มีขอบกว้าง ๓ เซนติเมตร รอบสะเอวชายผ้าเบื้องล่างพับริมขนาด ๕ เซนติเมตร

ในโอกาสไว้ทุกข์ให้ใช้กระโปรงสีดำแทนสีน้ำเงินแก่

ฉ. รุงเท้า รุงเส้นสีขาวพับขอบเหนือข้อเท้าพอสมควร สำหรับใช้ตามปกติ รุงยวาสีเนื้อสำหรับ ใช้ในโอกาสซึ่งจุฬาลงกรณ์มหาวิทยาลัยจะกำหนด

ช. รองเท้า รองเท้าสีดำ สีขาว สีน้ำตาล แบบสุภาพ สันสูงพอสมควร ในโอกาสพิเศษจุฬาลงกรณ์มหาวิทยาลัยจะกำหนดให้ใช้รองเท้านี้ได้

มาตรา ๖ ให้จุฬาลงกรณ์มหาวิทยาลัยจัดทำเครื่องแบบนิสิตชายหญิงตามพระราชกฤษฎีกาไว้เป็น ตัวอย่าง ณ มหาวิทยาลัย

มาตรา ๗ ให้รัฐมนตรีว่าการกระทรวงศึกษาธิการรักษาการตามพระราชกฤษฎีกานี้

ผู้รับสนองพระบรมราชโองการ

จอมพล ป. พิบูลสงคราม

นายกรัฐมนตรี

หมายเหตุ :- เหตุผลในการประกาศใช้พระราชกฤษฎีกานี้ คือโดยที่ได้ประกาศใช้พระราชบัญญัติจุฬาลงกรณ์มหาวิทยาลัย (ฉบับที่ ๔) พ.ศ. ๒๔๙๗ แล้ว ฉะนั้น เพื่อให้การปฏิบัติได้เป็นไปตามพระราชบัญญัติดังกล่าว จึงจำเป็นต้องตราพระราชกฤษฎีกานี้ด้วย เครื่องแบบนิสิตจุฬาลงกรณ์มหาวิทยาลัย พ.ศ. ๒๔๙๘ ขึ้น

คำสั่ง จุฬาลงกรณ์มหาวิทยาลัย

ที่ ๗๑/๒๕๐๗

เรื่อง การแต่งกายของนิสิตชายและนิสิตหญิง

เพื่อความเป็นระเบียบเรียบร้อยเกี่ยวกับการแต่งกายของนิสิต จุฬาลงกรณ์มหาวิทยาลัยเห็นเป็นการสมควรให้นิสิตชายหญิงแต่งกายมาเรียนตามปกติตามแบบที่มหาวิทยาลัยได้กำหนดไว้ดังต่อไปนี้

๑. เครื่องแต่งกายของนิสิตชายประกอบด้วย

ก. เสื้อเชิ้ตสีขาวไม่มีลวดลาย ส่วนยาวของตัวเสื้อให้เลยสะเอว เพื่อให้กางเกงทับได้โดยมิดชิด ปกคอเสื้อแบบคอเชิ้ตปลายแหลมปกยาวพอสมควร ผ่าอกตรงโดยตลอดติดกระดุมขนาดเล็กสีขาว แขนเสื้อจะใช้แบบแขนสั้นหรือแขนยาวก็ได้ (แขนสั้นห้ามผ่าที่ปลายแขน) และห้ามพับหรือม้วนแขนเป็นอันขาด

ข. กางเกงขายาว แบบเรียบสุภาพ สีขาว หรือสีน้ำเงินหรือสีเทา

ค. รองเท้าหุ้มส้น สีดำหรือสีน้ำตาล แบบสุภาพไม่มีลวดลาย

ง. ถุงเท้า ให้ใช้สีตามสีของรองเท้าหรือกางเกงที่สวม

จ. เข็มขัดหนังสีดำ หรือสีน้ำตาล มีหัวเข็มขัดตราพระเกียรติตามแบบของมหาวิทยาลัย

ฉ. เนคไท ตามแบบของมหาวิทยาลัย

๒. ในโอกาสปฏิบัติงานในโรงงานหรือเดินทางต่างท้องที่ หรือปฏิบัติงานสนาม นิสิตชายจะสวมเสื้อเชิ้ตและกางเกงสีน้ำเงิน หรือสี kaki ตามแต่คณะจะกำหนดก็ได้

๓. เครื่องแต่งกายของนิสิตหญิงประกอบด้วย

ก. เสื้อ ทำด้วยผ้าสีขาวเกลี้ยงไม่มีลวดลาย มีความหนาพอสมควร ส่วนยาวของตัวเสื้อให้เลยสะเอวเล็กน้อยเพื่อให้กระโปรงทับได้โดยมิดชิด คอเสื้อแบบคอเชิ้ตปลายแหลมปกยาวพอสมควร เดินตะเข็บตามขอบปกคอให้ปรากฏตะเข็บข้างนอกด้วย สาบหลังเป็นสาบตรงขนาดพองาม แต่ต้องให้กว้างเลยมากกว่ากับเกล็ดเบื้องหน้าทั้งซ้ายขวา ด้านหน้าของตัวเสื้อที่บ่าซ้ายขวาทำเกล็ดตายจากเบื้องบนลงมายาว ๔ เซนติเมตร ให้เกล็ดอยู่ใต้สาบบ่าละ ๓ เกล็ด ผ่าอกโดยตรงตลอด ติดกระดุมขนาดเล็กทำด้วยโลหะสีเงิน ดุนเป็นรูปพระเกี้ยว ๔ ดุม ด้านหลังของตัวเสื้อที่กึ่งกลางตัวได้สาบทำจีบชนิดครึ่งกว้าง ๒.๕ เซนติเมตร ๑ จีบ แขนเสื้อสั้นเหนือข้อศอก ๖ เซนติเมตร ปลายแขนมีผ้าอีกชั้นหนึ่งพับขึ้นส่วนที่พับกลับตรงท้องแขนกว้าง ๓ เซนติเมตร หลังแขนกว้าง ๕ เซนติเมตร

ข. เครื่องหมาย เป็นตราพระเกี้ยว ทำด้วยโลหะสีเงิน ขนาดสูง ๓.๕ เซนติเมตร ประดับที่อกเสื้อเบื้องขวา

ค. เข็มขัด ทำด้วยสักหลาดหรือหนังกลับสีน้ำตาลไหม้ ขนาดกว้าง ๓.๕ เซนติเมตร หัวเข็มขัดทำด้วยโลหะสีเงินเป็นรูปสี่เหลี่ยมจัตุรัส ขนาด ๔ เซนติเมตร ดุนเป็นรูปพระเกี้ยวคาดทับรอยต่อที่กระโปรงทับเสื้อ

ง. กระโปรงทำด้วยผ้าสีน้ำเงินแก่เกลี้ยง ไม่มีลวดลายตัดเป็นแบบกระโปรงรูปทรงรัดกุม ความยาวอยู่ระหว่างกึ่งกลางข้อเท้ากับเข่า ด้านหลังของกระโปรงใช้พับกลางจีบชนเหลื่อมผ้าเข้าข้างใน กว้างพอเดินได้สะดวก ให้ส่วนนี้อยู่เหนือจากชายผ้าขึ้นมา ๑๕ เซนติเมตร ต่อจากนั้นเย็บติดกันจนถึงสะเอว มีขอบกว้าง ๓ เซนติเมตร รอบสะเอวชายผ้าเบื้องล่างพับริมขนาด ๕ เซนติเมตร

ในโอกาสไว้ทุกข์ให้ใช้กระโปรงสีดำแทนสีน้ำเงินแก่

จ. ถุงเท้า ถุงสั้นสีขาวพับขอบเหนือข้อเท้าพอสมควร สำหรับใช้ตามปกติ ถุงยาวสีเนื้อ สำหรับใช้ในโอกาสซึ่งจุฬาลงกรณ์มหาวิทยาลัยจะกำหนด

ฉ. รองเท้า รองเท้าสีดำ สีขาว สีน้ำตาล แบบสุภาพ สั้นสูงพอสมควร ในโอกาสพิเศษ จุฬาลงกรณ์มหาวิทยาลัยจะกำหนดให้ใช้รองเท้าสีใดก็ได้

๕. ให้นิสิตชายและนิสิตหญิงทุกคนแต่งกายตามแบบที่มหาวิทยาลัยกำหนดไว้ในโอกาสที่นิสิตไปในงานที่ต้องแสดงตนว่าเป็นนิสิตจุฬาลงกรณ์มหาวิทยาลัยด้วย เว้นเสียแต่ในโอกาสพิเศษซึ่งมหาวิทยาลัยจะออกคำสั่งหรือหมายกำหนดการให้แต่งกายเป็นอย่างอื่น

ทั้งนี้ ให้ปฏิบัติโดยเคร่งครัดตั้งแต่วันเปิดภาคเรียนของปีการศึกษา ๒๕๐๗ เป็นต้นไป และประกาศอื่นใดที่ขัดกับคำสั่งนี้เป็นอันยกเลิก

สั่ง ณ วันที่ ๑๗ กุมภาพันธ์ ๒๕๐๗

(ลงนาม) พลเอก ป. จารุเสถียร

(ประกาศ จารุเสถียร)

อธิการบดี จุฬาลงกรณ์มหาวิทยาลัย

พระราชกฤษฎีกา

ว่าด้วยครุวิทยฐานะและเข็มวิทยฐานะ
ของจุฬาลงกรณ์มหาวิทยาลัย (ฉบับที่ ๒)

พ.ศ. ๒๕๐๐

ภูมิพลอดุลยเดช ป.ร.
ให้ไว้ ณ วันที่ ๑๖ ธันวาคม พ.ศ. ๒๕๐๐
เป็นปีที่ ๑๒ ในรัชกาลปัจจุบัน

พระบาทสมเด็จพระปรมินทรมหาภูมิพลอดุลยเดช มีพระบรมราชโองการโปรดเกล้าฯ ให้
ประกาศว่า

โดยที่เป็นการสมควรแก้ไขเพิ่มเติมพระราชกฤษฎีกาว่าด้วยครุวิทยฐานะและเข็มวิทยฐานะของ
จุฬาลงกรณ์มหาวิทยาลัย พ.ศ. ๒๔๙๘

อาศัยอำนาจตามความในมาตรา ๔๕ ของรัฐธรรมนูญแห่งราชอาณาจักรไทย พุทธศักราช
๒๔๗๕ แก้ไขเพิ่มเติม พุทธศักราช ๒๔๙๕ และมาตรา ๓๕ แห่งพระราชบัญญัติจุฬาลงกรณ์มหาวิทยาลัย
พุทธศักราช ๒๔๙๖ ซึ่งได้แก้ไขเพิ่มเติมโดยพระราชบัญญัติจุฬาลงกรณ์มหาวิทยาลัย (ฉบับที่ ๔) พ.ศ.
๒๔๙๗ จึงทรงพระกรุณาโปรดเกล้าฯ ให้ตราพระราชกฤษฎีกาขึ้นไว้ดังต่อไปนี้

มาตรา ๑ พระราชกฤษฎีกานี้เรียกว่า "พระราชกฤษฎีกาว่าด้วยครุวิทยฐานะและเข็มวิทยฐานะ
ของจุฬาลงกรณ์มหาวิทยาลัย (ฉบับที่ ๒) พ.ศ. ๒๕๐๐"

มาตรา ๒ พระราชกฤษฎีกานี้ให้ใช้บังคับตั้งแต่วันถัดจากวันประกาศในราชกิจจานุเบกษา
เป็นต้นไป

มาตรา ๓ ให้ยกเลิกความในมาตรา ๓ แห่งพระราชกฤษฎีกาว่าด้วยครุวิทยฐานะและเข็ม
วิทยฐานะของจุฬาลงกรณ์มหาวิทยาลัย พ.ศ. ๒๔๙๘ และให้ใช้ความต่อไปนี้แทน

"มาตรา ๓ ครุวิทยฐานะของจุฬาลงกรณ์มหาวิทยาลัยมี ๓ ชั้น

ชั้นดุษฎีบัณฑิต ครุยพินผ้าโปร่งสีขาว มีส่ารครอบขอบ และที่ต้นแขนกับปลายแขน พื้นส่ารด
ทำด้วยสักทาสีแดง ขนาดกว้าง ๑๐ เซนติเมตร มีแถบทองขนาด ๑ เซนติเมตร ทับบนริมทั้งสองข้าง
เว้นระยะไว้ ๗.๕ มิลลิเมตร มีแถบทองขนาด ๕ มิลลิเมตร ทั้งสองข้าง และเว้นระยะอีก ๗.๕ มิลลิเมตร

มีแถบทองขนาด ๑ เซนติเมตร ทั้งสองข้าง ตอนกลางมีสำรด มีแถบสีกลาดขนาด ๑ เซนติเมตร สีตามลักษณะวิชา และมีตราพระเกี้ยว ทำด้วยโลหะสีเงิน ขนาดสูง ๓.๕ เซนติเมตร ติดตามทางดิ่งกลาง สำรดบนแถบสีกลาดตอนหน้าออกทั้งสองข้าง

ชั้นมหาดำเนินคดี เช่นเดียวกับชั้นดุษฎีบัณฑิต แต่พื้นสำรดทำด้วยสีกลาดสีดำ

ชั้นบัณฑิต เช่นเดียวกับชั้นมหาดำเนินคดี แต่ตอนกลางสำรดมีเส้นกลมทำด้วยสีกลาดขนาด ๒ มิลลิเมตร สีตามลักษณะวิชาแทนแถบสีกลาด”

มาตรา ๔ ให้ยกเลิกความในมาตรา ๔ แห่งพระราชกฤษฎีกาว่าด้วยครุวิทยฐานะและเพิ่มวิทยฐานะของจุฬาลงกรณ์มหาวิทยาลัย พ.ศ. ๒๔๙๘ และให้ใช้ความต่อไปนี้แทน

“มาตรา ๔ สีตามลักษณะวิชาดังนี้

การบัญชี	สีฟ้า
ครุศาสตร์	สีแสด
นิติศาสตร์	สีขาว
บรรณารักษศาสตร์	สีม่วงอ่อน
พาณิชยศาสตร์	สีฟ้า
รัฐศาสตร์	สีดำ
วิทยาศาสตร์	สีเหลือง
วิศวกรรมศาสตร์	สีเลือดหมู
เศรษฐศาสตร์	สีฟ้า
สถาปัตยกรรมศาสตร์	สีน้ำตาล
อักษรศาสตร์	สีเทา”

มาตรา ๕ ให้ยกเลิกความในมาตรา ๗ แห่งพระราชกฤษฎีกาว่าด้วยครุวิทยฐานะและเพิ่มวิทยฐานะของจุฬาลงกรณ์มหาวิทยาลัย พ.ศ. ๒๔๙๘ และให้ใช้ความต่อไปนี้แทน

“มาตรา ๗ อักษรย่อที่ใช้จารึกบนเข็มวิทยฐานะมีดังนี้

การบัญชี	บช.
ครุศาสตร์	ค.
นิติศาสตร์	น.
บรรณารักษศาสตร์	บร.
พาณิชยศาสตร์	พณ.
รัฐศาสตร์	ร.
วิทยาศาสตร์	วท.
วิศวกรรมศาสตร์	วศ.
เศรษฐศาสตร์	ศ.

พระราชกฤษฎีกา

ว่าด้วยปริญญาในสาขาวิชา อักษรย่อสำหรับสาขาวิชา
ครุยประจำตำแหน่ง ครุยวิทยฐานะ และเข็มวิทยฐานะ
ของจุฬาลงกรณ์มหาวิทยาลัย (ฉบับที่ ๒)

พ.ศ. ๒๕๒๕

ภูมิพลอดุลยเดช ป.ร.

ให้ไว้ ณ วันที่ ๓๐ กันยายน พ.ศ. ๒๕๒๕
เป็นปีที่ ๓๗ ในรัชกาลปัจจุบัน

พระบาทสมเด็จพระปรมินทรมหาภูมิพลอดุลยเดช มีพระบรมราชโองการโปรดเกล้าฯ ให้ประกาศว่า โดยที่เป็นการสมควรแก้ไขเพิ่มเติมพระราชกฤษฎีกาว่าด้วยปริญญาในสาขาวิชา อักษรย่อสำหรับสาขาวิชา ครุยประจำตำแหน่ง ครุยวิทยฐานะ และเข็มวิทยฐานะ ของจุฬาลงกรณ์มหาวิทยาลัย

อาศัยอำนาจตามความในมาตรา ๑๕๙ ของรัฐธรรมนูญแห่งราชอาณาจักรไทย กับมาตรา ๔๐ และมาตรา ๔๔ แห่งพระราชบัญญัติจุฬาลงกรณ์มหาวิทยาลัย พ.ศ. ๒๕๒๒ จึงทรงพระกรุณาโปรดเกล้าฯ ให้ตราพระราชกฤษฎีกาขึ้นไว้ ดังต่อไปนี้

มาตรา ๑ พระราชกฤษฎีกานี้เรียกว่า “พระราชกฤษฎีกาว่าด้วยปริญญาในสาขาวิชา อักษรย่อสำหรับสาขาวิชา ครุยประจำตำแหน่ง ครุยวิทยฐานะ และเข็มวิทยฐานะ ของจุฬาลงกรณ์มหาวิทยาลัย (ฉบับที่ ๒) พ.ศ. ๒๕๒๕”

มาตรา ๒ พระราชกฤษฎีกานี้ให้ใช้บังคับตั้งแต่วันถัดจากวันประกาศในราชกิจจานุเบกษาเป็นต้นไป

มาตรา ๓ ให้ยกเลิกความในมาตรา ๓ แห่งพระราชกฤษฎีกาว่าด้วยปริญญาในสาขาวิชา อักษรย่อสำหรับสาขาวิชา ครุยประจำตำแหน่ง ครุยวิทยฐานะ และเข็มวิทยฐานะ ของจุฬาลงกรณ์มหาวิทยาลัย พ.ศ. ๒๕๒๓ และให้ใช้ความต่อไปนี้แทน

“มาตรา ๓ ให้กำหนดปริญญาในสาขาวิชา และอักษรย่อสำหรับสาขาวิชาของจุฬาลงกรณ์มหาวิทยาลัย สำหรับชั้นปริญญาบัณฑิต ปริญญาโทบัณฑิต และปริญญาดุษฎีบัณฑิต ดังนี้

การผังเมือง	ผ.
การออกแบบอุตสาหกรรม	ออ.
ครุศาสตร์	ค.
ทันตแพทยศาสตร์	ท.

นิติศาสตร์	น.
นิติศาสตร์	นศ.
บรรณารักษศาสตร์	บร.
บริหารธุรกิจ	บธ.
บัญชี	บช.
พยาบาลศาสตร์	พย.
พาณิชยศาสตร์	พศ.
แพทยศาสตร์	พ.
ภูมิสถาปัตยกรรมศาสตร์	ภ.สถ.
เภสัชศาสตร์	ภ.
รัฐศาสตร์	ร.
วิทยาศาสตร์	วท.
วิศวกรรมศาสตร์	วศ.
เศรษฐศาสตร์	ศ.
สถิติศาสตร์	สถ.
สถาปัตยกรรมศาสตร์	สถ.
สังคมวิทยา	สค.
สัตวแพทยศาสตร์	สพ.
อักษรศาสตร์	อ."

มาตรา ๔ ให้ยกเลิกความใน (๑) ของมาตรา ๖ แห่งพระราชกฤษฎีกาว่าด้วยปริญญาในสาขาวิชาอักษรย่อสำหรับสาขาวิชา ครุยุประจําตำแหน่ง ครุยวิทยฐานะ และเข้มวิทยฐานะ ของจุฬาลงกรณ์มหาวิทยาลัย พ.ศ. ๒๕๒๓ และให้ใช้ความต่อไปนี้แทน

“(๑) สาขาวิชาการผังเมือง

สาขาวิชาการออกแบบอุตสาหกรรม

สาขาวิชาภูมิสถาปัตยกรรมศาสตร์ และ

สาขาวิชาสถาปัตยกรรมศาสตร์ สีนํ้าตาล”

มาตรา ๕ ให้ยกเลิกความใน (๗) ของมาตรา ๖ แห่งพระราชกฤษฎีกาว่าด้วยปริญญาในสาขาวิชาอักษรย่อสำหรับสาขาวิชา ครุยุประจําตำแหน่ง ครุยวิทยฐานะ และเข้มวิทยฐานะ ของจุฬาลงกรณ์มหาวิทยาลัย พ.ศ. ๒๕๒๓ และให้ใช้ความต่อไปนี้แทน

“(๗) สาขาวิชาบริหารธุรกิจ สาขาวิชาบัญชี

สาขาวิชาพาณิชยศาสตร์ และ

สาขาวิชาสถิติศาสตร์ สีนํ้า”

มาตรา ๖ ให้ยกเลิกความในมาตรา ๗ แห่งพระราชกฤษฎีกาว่าด้วยปริญญาในสาขาวิชา อักษรย่อสำหรับสาขาวิชา ครุยประจำตำแหน่ง ครุยวิทยฐานะ และเข็มวิทยฐานะ ของจุฬาลงกรณ์มหาวิทยาลัย พ.ศ. ๒๕๒๓ และให้ใช้ความต่อไปนี้แทน

“มาตรา ๗ เข็มวิทยฐานะของจุฬาลงกรณ์มหาวิทยาลัย เป็นตราพระเกี้ยว ทำด้วยโลหะสีเงิน ขนาดสูง ๕ เซนติเมตร มีอักษรย่อสำหรับสาขาวิชาจารึกอยู่ใต้ตรา ดังนี้

การผังเมือง	ผ.
การออกแบบอุตสาหกรรม	ออ.
ครุศาสตร์	ค.
ทันตแพทยศาสตร์	ท.
นิติศาสตร์	น.
นิเทศศาสตร์	นศ.
บรรณารักษศาสตร์	บร.
บริหารธุรกิจ	บธ.
บัญชี	บช.
พยาบาลศาสตร์	พย.
พาณิชยศาสตร์	พศ.
แพทยศาสตร์	พ.
ภูมิสถาปัตยกรรมศาสตร์	ภ.สถ.
เภสัชศาสตร์	ภ.
รัฐศาสตร์	ร.
วิทยาศาสตร์	วท.
วิศวกรรมศาสตร์	วศ.
เศรษฐศาสตร์	ศ.
สถิติศาสตร์	สถ.
สถาปัตยกรรมศาสตร์	สถ.
สังคมวิทยา	สค.
สัตวแพทยศาสตร์	สป.
อักษรศาสตร์	อ.”

ผู้รับสนองพระบรมราชโองการ

พลเอก ป. ติณสุตานนท์

นายกรัฐมนตรี



ข้อบังคับ จุฬาลงกรณ์มหาวิทยาลัย

ว่าด้วย โอกาสและเงื่อนไขในการใช้ครุยประจำตำแหน่ง
ครุยวิทยฐานะและเข็มวิทยฐานะของจุฬาลงกรณ์มหาวิทยาลัย

พ.ศ. ๒๕๒๓

เพื่ออนุวัติตามบทบัญญัติมาตรา ๔๔ แห่งพระราชบัญญัติจุฬาลงกรณ์มหาวิทยาลัย พ.ศ. ๒๕๒๒
ในส่วนที่เกี่ยวกับโอกาสและเงื่อนไขในการใช้ครุยประจำตำแหน่ง ครุยวิทยฐานะและเข็มวิทยฐานะ

อาศัยอำนาจตามความในมาตรา ๑๗ (๒) แห่งพระราชบัญญัติจุฬาลงกรณ์มหาวิทยาลัย พ.ศ. ๒๕๒๒
สภามหาวิทยาลัยในการประชุมครั้งที่ ๓๗๔ จึงมีมติให้ตราข้อบังคับไว้ดังต่อไปนี้

ข้อ ๑. ข้อบังคับนี้เรียกว่า "ข้อบังคับ จุฬาลงกรณ์มหาวิทยาลัย ว่าด้วย โอกาสและเงื่อนไขในการ
ใช้ครุยประจำตำแหน่ง ครุยวิทยฐานะ และเข็มวิทยฐานะของจุฬาลงกรณ์มหาวิทยาลัย พ.ศ. ๒๕๒๓"

ข้อ ๒. ให้ใช้ข้อบังคับนี้ตั้งแต่บัดนี้เป็นต้นไป

ข้อ ๓. ให้ผู้มีสิทธิใช้ครุยประจำตำแหน่งของจุฬาลงกรณ์มหาวิทยาลัยสวมครุยประจำตำแหน่งทับ
เครื่องแบบหรือเครื่องแต่งกายที่สุภาพได้ในงานพิธีที่มหาวิทยาลัยกำหนด

ข้อ ๔. ให้ผู้มีสิทธิใช้ครุยวิทยฐานะของจุฬาลงกรณ์มหาวิทยาลัยสวมครุยวิทยฐานะทับเครื่องแบบ
หรือเครื่องแต่งกายที่สุภาพได้ในงานพิธีที่มหาวิทยาลัยกำหนด หรืองานพิธีอื่นใดที่มีหมวกกำหนดการให้สวม
ครุยวิทยฐานะ

ข้อ ๕. ผู้ได้รับปริญญาและอนุปริญญาจากจุฬาลงกรณ์มหาวิทยาลัย มีสิทธิประดับเข็มวิทยฐานะ
ของจุฬาลงกรณ์มหาวิทยาลัย

ข้อ ๖. ให้ผู้มีสิทธิประดับเข็มวิทยฐานะของจุฬาลงกรณ์มหาวิทยาลัยประดับเข็มวิทยฐานะบนอกเสื้อ
เครื่องแบบหรือเครื่องแต่งกายที่สุภาพได้ในโอกาสอันสมควร

ผู้ที่ได้รับปริญญาจากจุฬาลงกรณ์มหาวิทยาลัย ตั้งแต่ชั้นบัณฑิตขึ้นไปให้ประดับเข็มวิทยฐานะ
บนอกเสื้อข้างซ้าย

ผู้ที่ได้รับอนุปริญญาจากจุฬาลงกรณ์มหาวิทยาลัย ให้ประดับเข็มวิทยฐานะบนอกเสื้อข้างขวา

ข้อ ๗. ให้ผู้มีสิทธิประดับเข็มจุฬาลงกรณ์มหาวิทยาลัยตามประกาศแก่พระราชกำหนดเข็มโรงเรียน
ข้าราชการพลเรือนเป็นพระราชกำหนดเข็มจุฬาลงกรณ์มหาวิทยาลัย คงมีสิทธิประดับเข็มจุฬาลงกรณ์มหาวิทยาลัย
ต่อไปในโอกาสและเงื่อนไขตามข้อบังคับนี้

ข้อ ๘. ในกรณีผู้มีสิทธิประดับเข็มวิทยฐานะประพตติชั่วทำให้เป็นที่เสื่อมเสียเกียรติศักดิ์ มหาวิทยาลัย
มีอำนาจห้ามผู้นั้นประดับเข็มวิทยฐานะได้

พระราชกฤษฎีกา

ว่าด้วยปริญญาในสาขาวิชา อักษรย่อสำหรับสาขาวิชา ครุยประจำตำแหน่ง
ครุยวิทยฐานะ และเข็มวิทยฐานะ ของจุฬาลงกรณ์มหาวิทยาลัย

พ.ศ. ๒๕๒๓

ภูมิพลอดุลยเดช ป.ร.

ให้ไว้ ณ วันที่ ๕ กรกฎาคม พ.ศ. ๒๕๒๓

เป็นปีที่ ๓๕ ในรัชกาลปัจจุบัน

พระบาทสมเด็จพระปรมินทรมหาภูมิพลอดุลยเดช มีพระบรมราชโองการโปรดเกล้าฯ ให้ประกาศว่า โดยที่เป็นการสมควรปรับปรุงพระราชกฤษฎีกาว่าด้วยปริญญาในสาขาวิชา อักษรย่อสำหรับสาขาวิชา ครุยวิทยฐานะ และเข็มวิทยฐานะ ของจุฬาลงกรณ์มหาวิทยาลัย

อาศัยอำนาจตามความในมาตรา ๑๕๙ ของรัฐธรรมนูญแห่งราชอาณาจักรไทย กับมาตรา ๔๐ และ มาตรา ๔๔ แห่งพระราชบัญญัติจุฬาลงกรณ์มหาวิทยาลัย พ.ศ. ๒๕๒๒ จึงทรงพระกรุณาโปรดเกล้าฯ ให้ตราพระราชกฤษฎีกาขึ้นไว้ ดังต่อไปนี้

มาตรา ๑ พระราชกฤษฎีกานี้เรียกว่า “พระราชกฤษฎีกาว่าด้วยปริญญาในสาขาวิชา อักษรย่อสำหรับสาขาวิชา ครุยประจำตำแหน่ง ครุยวิทยฐานะ และเข็มวิทยฐานะของจุฬาลงกรณ์มหาวิทยาลัย พ.ศ. ๒๕๒๓”

มาตรา ๒ พระราชกฤษฎีกานี้ให้ใช้บังคับตั้งแต่วันถัดจากวันประกาศในราชกิจจานุเบกษาเป็นต้นไป

มาตรา ๓ ให้กำหนดปริญญาในสาขาวิชา และอักษรย่อสำหรับสาขาวิชาของจุฬาลงกรณ์มหาวิทยาลัย สำหรับชั้นปริญญาบัณฑิต ปริญญาโทบัณฑิต และปริญญาดุษฎีบัณฑิต ดังนี้

การผังเมือง	ผ.
ครุศาสตร์	ค.
ทันตแพทยศาสตร์	ท.
นิติศาสตร์	น.
นิเทศศาสตร์	นศ.
บรรณารักษศาสตร์	บร.
บัญชี	บช.
พยาบาลศาสตร์	พย.
พาณิชยศาสตร์	พศ.
แพทยศาสตร์	พ.
ภูมิสถาปัตยกรรมศาสตร์	ภ.สถ.

เภสัชศาสตร์	ภ.
รัฐศาสตร์	ร.
วิทยาศาสตร์	วท.
วิศวกรรมศาสตร์	วศ.
เศรษฐศาสตร์	ศ.
สถิติศาสตร์	สถ.
สถาปัตยกรรมศาสตร์	สถ.
สังคมวิทยา	สค.
สัตวแพทยศาสตร์	สพ.
อักษรศาสตร์	อ.

มาตรา ๔ ครุฑประจำตำแหน่งและเครื่องหมายประกอบครุฑประจำตำแหน่งของนายกสภามหาวิทยาลัย อุปนายกสภามหาวิทยาลัย กรรมการสภามหาวิทยาลัย และคณาจารย์จุฬาลงกรณ์มหาวิทยาลัย มีดังนี้

คณาจารย์จุฬาลงกรณ์มหาวิทยาลัย เป็นครุฑพื้นผ้าโปร่งสีขาว มีสำรดรอบขอบและที่ต้นแขนกับปลายแขน พื้นสำรดทำด้วยสักหลาดสีชมพู ขนาดกว้าง ๑๐ เซนติเมตร มีแถบทองขนาด ๑ เซนติเมตร ทับบนริมทั้งสองข้าง เว้นระยะไว้ ๗.๕ มิลลิเมตร มีแถบทองขนาด ๑ เซนติเมตรทั้งสองข้าง และเว้นระยะอีก ๗.๕ มิลลิเมตร มีแถบทองขนาด ๑ เซนติเมตรอีกทั้งสองข้าง ตอนกลางสำรดมีเส้นไหมกลมสีทอง ขนาด ๒ มิลลิเมตร และมีตราพระเกี้ยวทำด้วยโลหะสีเงินขนาดสูง ๓.๕ เซนติเมตร ติดตามทางดิ่งกลาง สำรดตอนหน้าอกทั้งสองข้าง

กรรมการสภามหาวิทยาลัย เช่นเดียวกับคณาจารย์จุฬาลงกรณ์มหาวิทยาลัย แต่ตราพระเกี้ยวทำด้วยโลหะสีทอง

นายกสภามหาวิทยาลัยและอุปนายกสภามหาวิทยาลัย เช่นเดียวกับกรรมการสภามหาวิทยาลัย แต่มีสายสร้อยทำด้วยโลหะสีทอง พร้อมด้วยเครื่องหมายประจำคณะต่าง ๆ ของมหาวิทยาลัยตามแบบที่สภามหาวิทยาลัยกำหนด ประดับระหว่างตราพระเกี้ยวทั้งสองข้าง

มาตรา ๕ ครุฑวิทยฐานะของจุฬาลงกรณ์มหาวิทยาลัย มีสามชั้นคือ

ครุฑดุษฎีบัณฑิต เป็นครุฑพื้นผ้าโปร่งสีขาว มีสำรดรอบขอบและที่ต้นแขนกับปลายแขน พื้นสำรดทำด้วยสักหลาดสีแดง ขนาดกว้าง ๑๐ เซนติเมตร มีแถบทองขนาด ๑ เซนติเมตร ทับบนริมทั้งสองข้าง เว้นระยะไว้ ๗.๕ มิลลิเมตร มีแถบทองขนาด ๕ มิลลิเมตรทั้งสองข้าง และเว้นระยะอีก ๗.๕ มิลลิเมตร มีแถบทองขนาด ๑ เซนติเมตรอีกทั้งสองข้าง ตอนกลางสำรดมีแถบสักหลาดขนาด ๑ เซนติเมตร สีตามสาขาวิชา และมีตราพระเกี้ยวทำด้วยโลหะสีเงิน ขนาดสูง ๓.๕ เซนติเมตร ติดตามทางดิ่งกลางสำรดบนแถบสักหลาดตอนหน้าอกทั้งสองข้าง

ครุฑมหาบัณฑิต เช่นเดียวกับครุฑดุษฎีบัณฑิต แต่พื้นสำรดทำด้วยสักหลาดสีดำ

ครุฑบัณฑิต เช่นเดียวกับครุฑมหาบัณฑิต แต่ตอนกลางสำรดมีเส้นไหมกลม ขนาด ๒ มิลลิเมตร สีตามสาขาวิชาแทนแถบสักหลาด

มาตรา ๖ สืบตามสาขาวิชา มีดังนี้

(๑)	สาขาวิชาการผังเมือง สาขาวิชาภูมิสถาปัตยกรรมศาสตร์ และสาขาวิชาสถาปัตยกรรมศาสตร์	สีน้ำตาล
(๒)	สาขาวิชาครุศาสตร์	สีแสด
(๓)	สาขาวิชาทันตแพทยศาสตร์	สีม่วง
(๔)	สาขาวิชานิติศาสตร์	สีขาว
(๕)	สาขาวิชานิติศาสตร์	สีน้ำเงิน
(๖)	สาขาวิชาบรรณารักษศาสตร์	สีม่วงอ่อน
(๗)	สาขาวิชาบัญชี สาขาวิชาพาณิชยศาสตร์ และสาขาวิชาสถิติศาสตร์	สีฟ้า
(๘)	สาขาวิชาพยาบาลศาสตร์	สีแดงชาด
(๙)	สาขาวิชาแพทยศาสตร์	สีเขียวแก่
(๑๐)	สาขาวิชาเภสัชศาสตร์	สีเขียวมะกอก
(๑๑)	สาขาวิชารัฐศาสตร์ และสาขาวิชาสังคมวิทยา	สีดำ
(๑๒)	สาขาวิชาวิทยาศาสตร์	สีเหลือง
(๑๓)	สาขาวิชาวิศวกรรมศาสตร์	สีเลือดหมู
(๑๔)	สาขาวิชาเศรษฐศาสตร์	สีทอง
(๑๕)	สาขาวิชาสัตวแพทยศาสตร์	สีฟ้าหม่น
(๑๖)	สาขาวิชาอักษรศาสตร์	สีเทา

มาตรา ๗ เข็มวิทยฐานะของจุฬาลงกรณ์มหาวิทยาลัย เป็นตราพระเกี้ยว ทำด้วยโลหะสีเงิน ขนาดสูง ๕ เซนติเมตร มีอักษรย่อสำหรับสาขาวิชาจารึกอยู่ใต้ตรา ดังนี้

การผังเมือง	ผ.
ครุศาสตร์	ค.
ทันตแพทยศาสตร์	ท.
นิติศาสตร์	น.
นิติศาสตร์	นศ.
บรรณารักษศาสตร์	บร.
บัญชี	บช.
พยาบาลศาสตร์	พย.
พาณิชยศาสตร์	พศ.
แพทยศาสตร์	พ.
ภูมิสถาปัตยกรรมศาสตร์	ภ.ส.ถ.
เภสัชศาสตร์	ภ.

รัฐศาสตร์	ร.
วิทยาศาสตร์	วท.
วิศวกรรมศาสตร์	วศ.
เศรษฐศาสตร์	ศ.
สถิติศาสตร์	สถ.
สถาปัตยกรรมศาสตร์	สถ.
สังคมวิทยา	สค.
สัตวแพทยศาสตร์	สป.
อักษรศาสตร์	อ.

มาตรา ๘ ให้จุฬาลงกรณ์มหาวิทยาลัยจัดทำครุยประจำตำแหน่ง ครุยวิทยฐานะ และเข็มวิทยฐานะ ตามพระราชกฤษฎีกานี้ขึ้นไว้เป็นตัวอย่าง

มาตรา ๙ ให้รัฐมนตรีว่าการทบวงมหาวิทยาลัยรักษาการตามพระราชกฤษฎีกานี้

ผู้รับสนองพระบรมราชโองการ
พลตรี ประมาณ อติเรกสาร
รองนายกรัฐมนตรี

หมายเหตุ :- เหตุผลในการประกาศใช้พระราชกฤษฎีกานี้ คือ เนื่องจากการกำหนดปริญญาในสาขาวิชา อักษรย่อ สำหรับสาขาวิชา ครุยวิทยฐานะ และเข็มวิทยฐานะของจุฬาลงกรณ์มหาวิทยาลัยตามที่เป็นอยู่ในปัจจุบัน ยังไม่เหมาะสม เพราะจุฬาลงกรณ์มหาวิทยาลัยได้ขยายขอบเขตทางด้านวิชาการสาขาต่าง ๆ เพิ่มขึ้นจากเดิม เป็นอันมากประกอบด้วยมาตรา ๔๐ แห่งพระราชบัญญัติจุฬาลงกรณ์มหาวิทยาลัย พ.ศ. ๒๕๒๒ กำหนดว่าการกำหนดให้สาขาวิชาที่มีการสอนในมหาวิทยาลัย มีปริญญาเช่นใด และจะใช้อักษรย่อสำหรับสาขาวิชานั้น อย่างไร ให้ตราเป็นพระราชกฤษฎีกา และมาตรา ๔๔ แห่งพระราชบัญญัติดังกล่าว กำหนดว่าการกำหนดให้มีครุยประจำตำแหน่งกรรมการสภามหาวิทยาลัย ครุยประจำตำแหน่งคณาจารย์ของมหาวิทยาลัย ครุยวิทยฐานะหรือเข็มวิทยฐานะตลอดจนการกำหนดลักษณะ ชนิด ประเภท และส่วนประกอบของครุยประจำตำแหน่ง ครุยวิทยฐานะและเข็มวิทยฐานะ ให้ตราเป็นพระราชกฤษฎีกา จึงจำเป็นต้องตราพระราชกฤษฎีกานี้

(คัดจากราชกิจจานุเบกษา เล่ม ๙๗ ตอนที่ ๑๐๕, ๙ กรกฎาคม ๒๕๒๓)

