

รายงานฉบับสมบูรณ์

# ศักยภาพภูมิปัญญาท้องถิ่น ในการแก้ปัญหาชุมชน



สถาบันวิจัยสังคม  
จุฬาลงกรณ์มหาวิทยาลัย

ได้รับการสนับสนุนจากทุนวิจัยงบประมาณแผ่นดิน ปีงบประมาณ 2547

รายงานฉบับสมบูรณ์

# ศักยภาพภูมิปัญญาท้องถิ่น ในการแก้ปัญหาชุมชน

ดร. บกมล บรรจงจิตร  
ผู้รับผิดชอบโครงการ

สถาบันวิจัยสังคม  
จุฬาลงกรณ์มหาวิทยาลัย

ได้รับการสนับสนุนจากทุนวิจัยงบประมาณแผ่นดิน ปีงบประมาณ 2547

## สารบัญ

	หน้า
1. คำนำ	
1.1 ความสำคัญและที่มาของโครงการ	1
1.2 วัตถุประสงค์ของโครงการ	1
1.3 กรอบแนวคิดและทฤษฎี	2
2. วิธีดำเนินการวิจัย	
2.1 การรวบรวมข้อมูล	11
2.2 การเลือกพื้นที่และกลุ่มตัวอย่าง	11
2.3 วิธีการและขั้นตอนการวิจัย	11
3. ข้อมูลจังหวัดฉะเชิงเทรา	
3.1 ข้อมูลทั่วไป	13
3.2 สภาพทางด้านเศรษฐกิจและการประกอบอาชีพ	15
3.3 สภาพทางสังคม	18
3.4 การท่องเที่ยว	18
3.5 ทรัพยากรธรรมชาติและสิ่งแวดล้อม	18
4. กรณีศึกษา : กระบวนการเกิดและศักยภาพภูมิปัญญาท้องถิ่น	
4.1 กรณีเครือข่ายวนเกษตรและศูนย์การเรียนรู้ชุมชนรอบป่าตะวันออก บ้านห้วยหิน ตำบลลาดกระทิง อำเภอสนามชัยเขต	19
4.2 กรณีกลุ่มแม่บ้านเกษตรกรนายาวสามัคคี บ้านนายาว ตำบลท่ากระดาน อำเภอสนามชัยเขต	25
4.3 กรณีกลุ่มหมู่บ้านอุตสาหกรรมเครื่องประดับจากไม้ - เขาสัตร์ บ้านคลองนครเนื่องเขต ตำบลนครเนื่องเขต อำเภอเมือง	32
4.4 กรณีกลุ่มทองเหลืองจักสาน ตำบลท่าไข่ อำเภอเมือง	36
4.5 กรณีกลุ่มจักสานหมวยก้วยเลีย บ้านไร่ ตำบลปากน้ำ อำเภอบางคล้า	38

	หน้า
5. สรุปผลการศึกษา	
5.1 ภูมิปัญญาท้องถิ่นที่เกี่ยวข้องกับการพัฒนาและการแก้ปัญหาชุมชน	41
5.2 กระบวนการพัฒนาภูมิปัญญาของบุคคล กลุ่มและชุมชน	43
บรรณานุกรม	45
ภาคผนวก	
ภาคผนวก ก : องค์กร / พื้นที่ที่เก็บข้อมูล	47
ภาคผนวก ข : รายชื่อผู้ให้สัมภาษณ์ / ผู้เข้าร่วมสนทนากลุ่ม	49
ภาคผนวก ค : ภาพประกอบการลงพื้นที่ภาคสนาม จ.ฉะเชิงเทรา	50

## โครงการศึกษากฎมิปัญญาท้องถิ่นในการแก้ปัญหาชุมชน

### 1. คำนำ

#### 1.1 ความสำคัญและที่มาของโครงการ

แนวทางการพัฒนาประเทศที่ผ่านมา โดยเน้นการเจริญเติบโตทางเศรษฐกิจเพียงอย่างเดียว หรือการพัฒนากระแสหลัก ได้มีผลทำให้เกิดปัญหาต่างๆ ตามมามากมายในสังคมชนบทของไทย ไม่ว่าจะเป็นปัญหาความยากจน ความแตกต่างระหว่างรายได้ของคนจนและคนรวย ความแตกต่างระหว่างสังคมเมืองและสังคมชนบท ความไม่เป็นธรรมในการเข้าถึงทรัพยากร รวมทั้งปัญหาที่เกิดจากวิกฤตเศรษฐกิจ ล้วนเป็นผลพวงและรากฐานมาจากทิศทางการพัฒนาที่ผ่านมา หลายฝ่ายไม่ว่าจะเป็นนักวิชาการ หรือกระแสสังคมได้ตระหนักและหันมาให้ความสนใจกับการพัฒนาแบบทางเลือก (Alternative Development) หรือการพัฒนากระแสรองมากขึ้น โดยให้ความสนใจกับภูมิปัญญาท้องถิ่น หรือทุนทางสังคมที่มีอยู่ในสังคมชนบท ดังนั้นประเด็นของการพัฒนาที่ตั้งอยู่บนพื้นฐานของการให้ความสำคัญกับภูมิปัญญาท้องถิ่นดังกล่าวข้างต้นจึงถูกหยิบยกขึ้นมากล่าวถึงมากที่สุดในปัจจุบัน ไม่ว่าจะเป็นจากภาครัฐภาคเอกชนและภาคประชาสังคม พัทธินทร์ สิริสุนทร (2544) กล่าวถึงภูมิปัญญาว่าหมายถึง องค์ความรู้ที่เกิดจากกระบวนการคิดวิเคราะห์ และสังเคราะห์ของบุคคล กลุ่มและชุมชน ที่พัฒนาจากความสัมพันธ์ระหว่างบุคคลกับบุคคล บุคคลกับธรรมชาติ บุคคลกับอำนาจเหนือธรรมชาติ และบุคคลกับเทคโนโลยีสารสนเทศต่าง ๆ ภูมิปัญญาจึงเป็นองค์ความรู้ที่ก่อให้เกิดผลผลิตของภูมิปัญญาทั้งที่เป็นนามธรรมและรูปธรรม ปัจจุบันภูมิปัญญาได้เข้ามามีบทบาทในการพัฒนาอย่างกว้างขวาง ตั้งแต่ระดับปัจเจกบุคคลหรือระดับจุลภาค ระดับองค์กรหรือกลุ่ม จนถึงการพัฒนาในระดับมหภาค ด้วยเหตุนี้การวิจัยเรื่อง "ศึกษากฎมิปัญญาท้องถิ่นในการแก้ปัญหาชุมชน" จึงเกิดขึ้นเพื่อรวบรวมข้อมูลภูมิปัญญาท้องถิ่นที่เกี่ยวข้องกับองค์ความรู้ด้านต่าง ๆ และองค์ความรู้ดังกล่าวถูกนำมาใช้เป็นแนวทางในการแก้ไขปัญหาและความอยู่รอดของสมาชิกในชุมชน

#### 1.2 วัตถุประสงค์ของโครงการ

1.2.1 เพื่อศึกษาภูมิปัญญาท้องถิ่นที่เกี่ยวข้องกับการพัฒนาและการแก้ปัญหาชุมชนในจังหวัดฉะเชิงเทรา

1.2.2 เพื่อศึกษากระบวนการพัฒนาภูมิปัญญาของบุคคล กลุ่ม และชุมชน

### 1.3 กรอบแนวคิดและทฤษฎี

#### 1.3.1 ความหมายของภูมิปัญญาท้องถิ่น

คำว่า "ภูมิปัญญา" ตรงกับคำศัพท์ภาษาอังกฤษว่า Wisdom ซึ่งมีความหมายว่า ความรู้ ภูมิปัญญาท้องถิ่น (Local Wisdom) เป็นคำที่มีนักวิชาการ ผู้เชี่ยวชาญ กล่าวถึงกันมากมายและเรียกแตกต่างกันไป เช่น ภูมิปัญญาไทย ภูมิปัญญาพื้นบ้าน ภูมิปัญญาชาวบ้าน ซึ่งทั้งหมดนี้ได้ให้ความหมายไว้ดังนี้

รัตนะ บัวสนธิ (อ้างใน ทรงจิต พูลลาภ, 2544, น 20) ได้ให้ความหมายของภูมิปัญญาท้องถิ่นไว้ว่า เป็นกระบวนการที่บุคคลที่มีต่อตนเอง ต่อโลก และสิ่งแวดล้อม ซึ่งกระบวนการดังกล่าวจะมีรากฐานจากคำสอนทางศาสนา คติจารีตประเพณีที่ได้รับการถ่ายทอดสั่งสอนและปฏิบัติสืบเนื่องกันมา ปรับปรุงเข้ากับบริบททางสังคมที่เปลี่ยนแปลงแต่ละสมัย ทั้งนี้โดยมีเป้าหมายเพื่อความสงบสุขของในส่วนที่เป็นชุมชน และปัจเจกบุคคล กระบวนการที่เน้นภูมิปัญญาท้องถิ่น จำแนกออกได้ 3 ลักษณะ คือ

- 1) ภูมิปัญญาเกี่ยวกับการจัดการจัดความสัมพันธ์ระหว่างมนุษย์กับธรรมชาติและสิ่งแวดล้อม
- 2) ภูมิปัญญาเกี่ยวกับระบบสังคมหรือการจัดการความสัมพันธ์ระหว่างมนุษย์
- 3) ภูมิปัญญาเกี่ยวกับระบบการผลิตหรือการประกอบอาชีพที่ลักษณะมุ่งเน้นระบบการผลิตเพื่อพึ่งพาตนเอง

วิชิต นันทสุวรรณ (2528) ได้ใช้คำว่าภูมิปัญญาพื้นบ้านโดยหมายถึง แกนหลักของการมองชีวิต การใช้ชีวิตอย่างมีความสุข ซึ่งมีความหมายทั้งในด้านปัจเจกบุคคลและด้านของสังคม หมู่บ้าน

เสรี พงศ์พิศ (2529) แสดงทัศนะเกี่ยวกับภูมิปัญญาชาวบ้านว่าเป็นพื้นเพ รากฐานของความรู้ของชาวบ้าน ที่ประกอบด้วย 2 ลักษณะ คือ ที่เน้นนามธรรม ซึ่งเป็นโลกทัศน์ ชีวทัศน์ เป็นปรัชญาในการดำเนินชีวิต และเป็นเรื่องที่เกี่ยวข้องกับการเกิด แก่ เจ็บ ตาย และคุณค่า ความหมายของทุกสิ่งในชีวิตประจำวัน สำหรับลักษณะที่เน้นรูปธรรมจะเป็นเรื่องเฉพาะด้านต่างๆ เช่น การทำมาหากิน การเกษตร ทัศนคติ ศิลปะ ดนตรี และด้านอื่นๆ นอกจากนี้ เสรี พงศ์พิศ ยังได้ให้ความหมายของ ภูมิปัญญาไทยไว้ว่า หมายถึง องค์ความรู้ด้านต่าง ๆ ของการดำรงชีวิตของคนไทยที่เกิดจากประสบการณ์ทั้งทางตรงและทางอ้อม ประกอบกับแนวความคิดวิเคราะห์ในการแก้ไขปัญหาต่าง ๆ ของตนเอง จนหลอมรวมเป็นแนวคิดในการแก้ไขปัญหาของการดำรงชีวิต (เสรี พงศ์พิศ, 2534, น 33)

สามารถ จันทร์สุรย์ (2533) ได้กล่าวถึงภูมิปัญญาชาวบ้าน หมายถึง ทุกสิ่งทุกอย่างที่ชาวบ้านคิดได้เอง ที่นำมาใช้ในการแก้ไขปัญหา เป็นสติปัญญา เป็นองค์ความรู้ทั้งหมดของชาวบ้าน ทั้งกว้างทั้งลึก ที่ชาวบ้านสามารถคิดเอง ทำเอง โดยอาศัยศักยภาพที่มีอยู่แก้ปัญหาการดำเนินชีวิตได้ในท้องถิ่นอย่างสมสมัย

ยิ่งยง เทาประเสริฐ (2537) ได้ใช้คำว่าภูมิปัญญาพื้นบ้าน โดยให้ความหมายว่า เป็นองค์ความรู้ ความสามารถและประสบการณ์ที่สั่งสม และสืบทอดกันมา อันเป็นความสามารถและ ศักยภาพในเชิงแก้ปัญหา การปรับตัว การเรียนรู้ และสืบทอดคนรุ่นใหม่ เพื่อการดำรงอยู่รอดของเผ่าพันธุ์ จึงเป็นมรดกทางวัฒนธรรมของชาติเผ่าพันธุ์หรือเป็นวิถีของชาวบ้าน

เอกวิทย์ ณ ถลาง (2537) ได้กล่าวถึงภูมิปัญญาไทยว่า เป็นผลของประสบการณ์ สั่งสมของคนที่เรียนรู้จากปฏิสัมพันธ์กับสิ่งแวดล้อม ปฏิสัมพันธ์ในกลุ่มชนเดียวกันและระหว่างกลุ่มชุมชนหลาย ๆ ชาติ เผ่าพันธุ์ รวมไปถึงโลกทัศน์ที่มีต่อสิ่งเหนือธรรมชาติ ภูมิปัญญาเหล่านี้เคยเอื้ออำนวยให้คนไทยแก้ปัญหาได้ดำรงอยู่ และสร้างสรรค์อารยธรรมของเราเองได้อย่างมีคุณูปภาพกับสิ่งแวดล้อม โดยเฉพาะในระดับพื้นฐานหรือระดับชาวบ้าน ภูมิปัญญาในแผ่นดินนี้มีได้เกิดขึ้นเป็นเอกเทศ แต่มีส่วนแลกเปลี่ยน เลือกรับ และปรับใช้ภูมิปัญญาจากอารยธรรมอื่นตลอดมา

สำนักงานคณะกรรมการการประถมศึกษาแห่งชาติ (2534) ได้ให้ความหมายของ ภูมิปัญญาไทยว่า หมายถึง ความสามารถในการแก้ไขปัญหาของชาวบ้าน ไม่ว่าจะปัญหาของชุมชน ปัญหาการดำรงชีวิต และปัญหาในการประกอบอาชีพ โดยปราชญ์ชาวบ้านเหล่านี้ได้มีกระบวนการวิเคราะห์และสั่งสมประสบการณ์มาเป็นเวลานาน เป็นที่ยอมรับนับถือของคนทั่วไป

กล่าวโดยสรุป ภูมิปัญญาท้องถิ่น หมายถึง องค์ความรู้ หรือความรอบรู้ต่าง ๆ ของ ชาวบ้านที่เกิดจากการถ่ายทอดจากบรรพบุรุษและประสบการณ์ของตนเอง โดยผ่านกระบวนการวิเคราะห์ สั่งสม และ สืบทอดกันมาเป็นรากฐานของความรู้ของชาวบ้าน ที่ประกอบด้วยลักษณะที่เป็นนามธรรมและเป็นรูปธรรม มีการผสมผสานภูมิปัญญาเข้ากับความรู้ใหม่ ๆ แล้วนำมาปรับปรุงใช้ให้เกิดประโยชน์และสอดคล้องกับสภาพของปัญหา และสถานการณ์ด้านการพัฒนาที่เกิดขึ้นในสังคมหรือชุมชนที่บุคคลอาศัยอยู่



### 1.3.2 กระบวนการก่อเกิดภูมิปัญญาท้องถิ่น

“ภูมิปัญญา” ของมนุษย์เกิดจากการที่มนุษย์ต้องเรียนรู้ และปรับตัวให้เข้ากับสภาพแวดล้อมทางธรรมชาติเพื่อความอยู่รอด “ภูมิปัญญา” จึงเป็นสิ่งที่มนุษย์สั่งสม สืบสาน และปรับเปลี่ยนประสบการณ์อย่างไม่หยุดยั้ง (เอกวิทย์ ณ ถลาง, 2544, น 49) ขณะเดียวกันลักษณะสำคัญของ “ภูมิปัญญา” คือ เป็นองค์ความรู้ที่มีการเชื่อมโยงกันไปหมด ไม่ว่าจะเป็นเรื่องของอาชีพ เศรษฐกิจ ความเป็นอยู่ การใช้จ่าย การศึกษา วัฒนธรรม จะผสมกลมกลืนกัน (ประเวศ วะสี, 2530, น 75)

ภูมิปัญญาท้องถิ่นเกิดจากประสบการณ์การเรียนรู้ในการแก้ปัญหาของบุคคลทั้งในทางที่ถูกและความผิดพลาดจากอดีตและจากตนเองมาเป็นบทเรียน และปรับใช้แก้ปัญหาจนเกิดความรู้ ความ สันทัด สามารถนำมาใช้ในชีวิตประจำวันอย่างได้ผล อาจกล่าวได้ว่า กระบวนการเรียนรู้ มีความสำคัญต่อ กระบวนการเกิดภูมิปัญญาท้องถิ่นอย่างยิ่ง

เอกวิทย์ ณ ถลาง (2544, น 111 – 116) ได้ศึกษาวิเคราะห์และประมวลเอาลักษณะการเรียนรู้ของชาวบ้านจนก่อให้เกิดการพัฒนาภูมิปัญญาไว้อย่างมากมาย พอสรุปได้ว่า กระบวนการเรียนรู้ตาม ธรรมชาติของมนุษย์ มีดังนี้

#### 1) การลองผิดลองถูก

ในบรรพกาล มนุษย์เรียนรู้ที่จะดำรงชีวิตและรักษาเผ่าพันธุ์ของตนให้อยู่รอดด้วยการลองผิดลองถูก เช่น การหาอาหาร การต่อสู้กับภัยธรรมชาติ การรักษาพยาบาลเมื่อเจ็บป่วย ฯลฯ จาก ประสบการณ์ลองผิดลองถูก มนุษย์ก็จะสะสมความรู้และถ่ายทอดส่งต่อให้แก่ลูกหลาน ความรู้และ ประสบการณ์เหล่านี้ได้รับการทดสอบอยู่ตลอดเวลาในการดำรงชีวิต หากมีเหตุปัจจัยและสถานการณ์ เปลี่ยนไป ภูมิปัญญาเหล่านั้นก็ไม่สามารถใช้ต่อไปได้ มนุษย์ก็ต้องใช้ปัญญาขบคิดแก้ปัญหาอันใหม่อีก

#### 2) การลงมือกระทำจริง

มนุษย์เรียนรู้ด้วยการลงมือกระทำจริงในสถานการณ์และสิ่งแวดล้อมที่มีอยู่จริง เช่น การเดินทาง ปลูกพืช สร้างบ้าน ต่อสู้กับภัยอันตราย ฯลฯ การเรียนรู้และสั่งสมประสบการณ์ต่าง ๆ ไว้ใน สถานการณ์จริง ปฏิบัติจริง แล้วส่งต่อไปยังลูกหลานแบบค่อยเป็นค่อยไป จนกลายเป็นแบบ ธรรมเนียมหรือ วิถีปฏิบัติจริง

#### 3) การสาธิตวิธีการ การสั่งสอนด้วยการบอกเล่า

การถ่ายทอดความรู้ และการเรียนรู้จากการทำจริง ได้พัฒนาต่อมาจนเป็นการส่ง ต่อ (Transmission) แก่คนรุ่นหลังด้วยการสาธิตวิธีการ การสั่งสอนด้วยการบอกเล่า (Oral Tradition) ในรูป ของเพลงกล่อมเด็ก คำพังเพย สุภาษิต และการ “สร้างองค์ความรู้ไว้เป็นลายลักษณ์” (Literary Tradition) ซึ่ง โดยทั่วไปการถ่ายทอดภูมิปัญญาของชาวบ้านทุกภูมิภาคจะนิยมสองวิธีแรก คือ สาธิตวิธีการและสอนเป็น



วาทะ ในกรณีที่เป็นศิลปวิทยาการระดับที่มีความซับซ้อนหรือลึกซึ้งจึงจะใช้วิธีลายลักษณ์ในรูปของตำรา เช่น ตำรายา ตำราปลูกบ้าน ฯลฯ หรือ ผูกเป็นวรรณกรรม คำสอน คำดัก ภาษิต คู่มือ ตำนาน นิทาน ฯลฯ ชุดแต่จะสะดวกและเห็นว่าสอดคล้องกับพื้นฐานของชาวบ้าน

#### 4) พิธีกรรม

การเรียนรู้โดยพิธีกรรม กล่าวในเชิงจิตวิทยา พิธีกรรม มีความศักดิ์สิทธิ์และมีอำนาจโน้มน้าวให้คนที่มีส่วนร่วมรับเอาคุณค่าและแบบอย่างพฤติกรรมที่ต้องการเน้นเข้าไว้ในตัว เป็นการตอกย้ำความเชื่อ และกรอบศีลธรรมจรรยาของกลุ่มชน รวมทั้งตอกย้ำแนวปฏิบัติและความคาดหวังโดยไม่ต้องใช้การจำแนกแจกแจงเหตุผล แต่ใช้ศรัทธา ความขลัง ความศักดิ์สิทธิ์ของพิธีกรรม เป็นการสร้างกระแสความเชื่อและพฤติกรรมที่พึงประสงค์ ถึงแม้จะมีภูมิปัญญาและความรอบรู้อยู่เบื้องหลังพิธีกรรมก็ไม่มีภาระเน้นย้ำภูมิปัญญาเหล่านั้นแต่จะเน้นผลที่เกิดต่อสำนึกของผู้มีส่วนร่วมเป็นสำคัญ ด้วยเหตุนี้พิธีสืบชะตาแม่น้ำ พิธีบั้งสุก พิธีสูขวัญในโอกาสต่าง ๆ จึงเกิดผลทางใจแก่ผู้ร่วมพิธี และมีผลในการวางบรรทัดฐานความประพฤติตลอดจนควบคุมพฤติกรรมของคนในสังคมเป็นอันมาก รวมทั้งตอกย้ำความสำคัญของคุณค่าทางสังคมอย่างมีพลังด้วย

#### 5) ศาสนา

ศาสนาทั้งในด้านหลักธรรมคำสอน ศิล และวัตรปฏิบัติ ตลอดจนพิธีกรรม และกิจกรรมทางสังคม ที่มีวัดเป็นศูนย์กลางของชุมชนในเชิงการเรียนรู้ ล้วนมีส่วนตอกย้ำภูมิปัญญาที่เป็นอุดมการณ์แห่งชีวิตให้กรอบและบรรทัดฐานความประพฤติ และให้ความมั่นคง อบอุ่นทางจิตใจเป็นที่ยึดเหนี่ยวแก่คนในการเผชิญชีวิตบนความไม่แน่นอนอันเป็นสัจธรรมอย่างหนึ่ง สถาบันศาสนาจึงมีอิทธิพลต่อการเรียนรู้ของคนที่อยู่รวมกันเป็นหมู่เหล่า สำหรับพุทธศาสนาในชั้นปริมัตถ์ก็มีผลต่อการพัฒนาจิตวิญญาณให้เป็นอิสระจากความทุกข์ยากทั้งปวง สำหรับบุคคลผู้ประพฤติปฏิบัติ ศาสนาจึงเป็นหลักในการหล่อหลอมบ่มเพาะทั้งความประพฤติ สติปัญญา และอุดมการณ์แห่งชีวิตไปพร้อม ๆ กัน ถือได้ว่าเป็นการศึกษาที่มีสถานะเป็นองค์รวม และมีอิทธิพลต่อชีวิตของคนที่นับถือศาสนานั้น ๆ

#### 6) การแลกเปลี่ยนความรู้และประสบการณ์

การแลกเปลี่ยนความรู้และประสบการณ์ระหว่างกลุ่มคนที่แตกต่างกัน ทั้งในชาติพันธุ์ พื้นฐานทำกิน รวมไปถึงการแลกเปลี่ยนกับคนต่างวัฒนธรรม ทำให้กระบวนการเรียนรู้ขยายตัว มีความคิดใหม่ วิธีการใหม่เข้ามาผสมกลมกลืนบ้าง ชัดแย้งบ้าง แต่ทำให้เกิดการเรียนรู้ที่หลากหลาย กว้างขวาง ทั้งในด้านสาระ รูปแบบ และวิธีการ กระบวนการเรียนรู้ของคนในสังคมไทยจึงมีพลวัต โดดเินกว่าเดิมส่วนหนึ่งไปกับกระแสเทคโนโลยี ข้อมูลข่าวสารอันทันสมัยส่วนหนึ่งไปกับโลกกายภาพ หรือธรรมชาติแวดล้อม และอีกส่วนหนึ่งมุ่งมั่นไปทางจิตวิญญาณ ขณะเดียวกันก็มีการกระจายเครือข่ายและการขยายตัวของการเรียนรู้ที่กว้างขวางหลากหลายมากอย่างไม่เคยปรากฏ

### 7) การผลิตซ้ำทางวัฒนธรรม

การผลิตซ้ำทางวัฒนธรรม (Cultural Reproduction) ในการแก้ปัญหาทั้งทางสังคม เศรษฐกิจ และทางสังคม ได้มีคนพยายามเลือกเฟ้นเอาความเชื่อและธรรมเนียมปฏิบัติที่สืบทอดกันมาในสังคม ประเพณี มาผสมซ้ำทางวัฒนธรรม ให้ตรงกับฐานความเชื่อเดิม ขณะเดียวกันก็แก้ปัญหาในบริบทใหม่ได้ระดับหนึ่ง การผลิตซ้ำทางวัฒนธรรม จึงเป็นกระบวนการเรียนรู้อีกลักษณะหนึ่งที่เกิดขึ้นตลอดเวลาในสังคมไทย ดังจะเห็นได้จากการแสวงหาความมั่นคงทางจิตใจใน หมู่คนที่มืออาชีพต้องเสี่ยง โดยการบูชา "เจ้าแม่กวนอิม" เสด็จพ่อ ร.5 "พระพรหม" และการทรงเจ้าเข้าผีอันมีอยู่ดาษดื่น เพื่อขอลาภผลหรือแก้วิกฤตการณ์ในชีวิต หรือการรักษาโรคภัยไข้เจ็บด้วยการ ผสมผสานการแพทย์สมัยใหม่กับสมุนไพร และการรักษาทางใจจากหมอเมือง และพระสงฆ์ รวมทั้งการไปหาหมอดูทำนายทายทักโชคชะตาในยามมีทุกข์ และขาดความมั่นใจในตัวเอง ดังนี้ เป็นต้น ดังยกตัวอย่างมานี้ไม่เกี่ยวกับการประเมินค่าว่ามีผิดถูกหรือดีชั่วแต่อย่างใด หากแต่เป็นปรากฏการณ์ที่เห็นได้ทั่วไปเกี่ยวกับการผลิตซ้ำทางวัฒนธรรมในสังคมไทยที่มีปัญหา มีวิกฤตการณ์ท่ามกลางความสับสนทางสังคมยิ่งกว่าในอดีตที่ผ่านมา และการผลิตซ้ำทางวัฒนธรรมก็เป็นกระบวนการเรียนรู้อย่างหนึ่งที่ย่อมมีทั้งได้ผลและไม่ได้ผล สร้างสรรค์และไม่สร้างสรรค์

### 8) ครูพักลักจำ

ครูพักลักจำเป็นกระบวนการเรียนรู้วิถีหนึ่งที่มีมาแต่เดิม และจะยังมีอยู่ต่อไป ในที่นี้วิถี "ครูพักลักจำ" เป็นการเรียนรู้ในทำนองแอบเรียน แอบเอาอย่าง แอบลองทำดู ตามแบบอย่างที่ไม่สังเกตอยู่เจียบ ๆ แล้วรับเอามาเป็นของตนเมื่อสามารถทำได้จริง วิธินี้ดูเผิน ๆ เป็นเสมือนการลักขโมยสิ่งที่เป็นภูมิปัญญาของผู้อื่น แต่ในความหมายที่เข้าใจกันนั้นหาสื่อความหมายในทางชั่วร้ายไม่ หากเป็นวิถีธรรมชาติธรรมดาของคนในการเรียนรู้จากผู้อื่น ในชีวิตจริงของทุกคนจะมีพฤติกรรมครูพักลักจำอยู่ไม่มากนัก และถ้ายอมรับนับถือว่าวิธีการเรียนรู้ที่ดูประหนึ่งไม่สำคัญนี้มีคุณค่าสูง มีความเป็นเป็นธรรมชาติในนิสัยมนุษย์ และเป็นทางหาความรู้ทางหนึ่งที่มีประสิทธิภาพ ก็จะเป็นการส่งเสริมกระบวนการเรียนรู้ที่เป็นผลดีอีกทางหนึ่งได้

### 1.3.3 ประเภทของภูมิปัญญาท้องถิ่น

การจัดประเภทของภูมิปัญญาท้องถิ่นได้มีการจัดประเภทที่แตกต่างกันออกไปดังนี้

เสรี พงศ์พิศ (2528, น 145 - 146) แบ่งภูมิปัญญาท้องถิ่นออกเป็น 2 ลักษณะ คือ ลักษณะที่เป็นนามธรรม และลักษณะที่เป็นรูปธรรม สำหรับลักษณะที่เป็นนามธรรมนั้นจะเป็นโลกทัศน์ ชีวิตทัศน์ ซึ่งเป็นปรัชญาในการดำเนินชีวิต และเป็นเรื่องเกี่ยวกับการเกิด แก่ เจ็บ ตาย คุณค่าของทุกสิ่งใน ชีวิตประจำวัน ส่วนลักษณะที่เป็นรูปธรรมนั้นจะเป็นเรื่องเฉพาะด้านต่าง ๆ เช่น การทำมาหากิน การเกษตร ทัศนกรรม ศิลปกรรม ดนตรี และอื่น ๆ

แผนพัฒนาเครือข่ายการเรียนรู้ภาคตะวันออกเฉียงเหนือในแผนพัฒนาการศึกษาชนบทโรงเรียนฉบับที่ 7 (พ.ศ. 2535 - 2539) อ่างใน สัมฤทธิ์ วัฒนีม (2545, น 18) ได้แบ่งภูมิปัญญาท้องถิ่นออกเป็น 7 ประเภท ได้แก่

- (1) ด้านเกษตรพื้นฐาน
- (2) ด้านสิ่งแวดล้อม
- (3) ด้านสวัสดิการชุมชน
- (4) ด้านการรักษาพื้นบ้าน
- (5) ด้านเทคโนโลยีพื้นบ้าน
- (6) ด้านศิลปะพื้นบ้าน
- (7) ด้านทัศนกรรม

ทรงจิต พูลลาภ (2544, น 25) ได้ทำการสำรวจเรื่อง "ศักยภาพและสถานภาพของภูมิปัญญาไทย เพื่อส่งเสริมและสนับสนุนการพัฒนาชุมชนให้เข้มแข็ง" โดยได้รับทุนอุดหนุนการวิจัยจากสำนักงานคณะกรรมการวิจัยแห่งชาติ ได้แบ่งประเภทของภูมิปัญญาท้องถิ่นไว้เป็น 6 ด้าน ได้แก่

- (1) ด้านเกษตรกรรม โภชนาการ อาหารแปรรูป
- (2) ด้านทัศนกรรม (ผ้า ผ้าไหม เครื่องใช้ จักสาน ฯลฯ)
- (3) ด้านแพทย์แผนไทย ด้านสมุนไพร
- (4) ด้านบริหารจัดการองค์กรชุมชน สวัสดิการชุมชน
- (5) ด้านศิลปวัฒนธรรม ประเพณี วรรณกรรม
- (6) ด้านอนุรักษ์ทรัพยากรธรรมชาติและสิ่งแวดล้อม

จากประเภทของภูมิปัญญาท้องถิ่นที่กล่าวมาข้างต้น นักวิชาการหลายท่านได้แบ่งประเภทของภูมิปัญญาโดยยึดเกณฑ์การแบ่งที่แตกต่างกันไปตามเป้าหมายของการศึกษาของแต่ละคน แต่สำหรับการศึกษาวิจัยนี้ มองภูมิปัญญาในความหมายที่ว่าเป็นองค์ความรู้ที่เกิดจากกระบวนการคิด วิเคราะห์ และ

สังเคราะห์ของบุคคล กลุ่ม และชุมชน ที่พัฒนาขึ้นจากความสัมพันธ์ระหว่างบุคคลกับบุคคลที่อยู่ร่วมกันในสังคมหรือชุมชน ความสัมพันธ์ระหว่างบุคคลกับธรรมชาติและสิ่งแวดล้อม ความสัมพันธ์ระหว่างบุคคลกับสิ่งที่อยู่เหนือธรรมชาติ และความสัมพันธ์ระหว่างบุคคลกับเทคโนโลยีสารสนเทศต่าง ๆ ภูมิปัญญาจึงเป็นองค์ความรู้ที่ก่อให้เกิดผลผลิตของภูมิปัญญาทั้งที่เป็นนามธรรมและรูปธรรม ภูมิปัญญาในที่นี้จึงเกิดจากการผสมผสาน และความเป็นอันหนึ่งอันเดียวกันระหว่างวิถีชีวิตของมนุษย์กับสภาพแวดล้อม ตลอดจนความสมดุลของระบบความสัมพันธ์ และวัฒนธรรมของคนในสังคม ในลักษณะที่เป็นองค์รวมที่ไม่สามารถแบ่งแยกออกเป็นสาขาหรือส่วนๆ ได้ ดังนั้นการศึกษาวิจัยนี้จึงยึดแนวคิดภูมิปัญญาตามสภาพความเป็นจริงที่เกิดขึ้น และมองภูมิปัญญาอย่างเป็นองค์รวม

#### 1.3.4 ความเกี่ยวโยงภูมิปัญญาท้องถิ่นกับทุนทางสังคม

ทุนทางสังคมเป็นเรื่องที่มีอยู่แล้วโดยธรรมชาติในแต่ละสังคม เป็นเรื่องระบบคิดของคนในสังคมที่จะส่งผลถึงวิถีปฏิบัติในหมู่ประชาชนที่จะสร้างประโยชน์ร่วมกันด้านต่าง ๆ ทุนทางสังคมจึงมีประสิทธิภาพในการดำเนินงานด้านเศรษฐกิจ เช่น ลดต้นทุนหรือสร้างความเข้มแข็งให้แก่ชุมชนได้ ทุนทางสังคมอาจมองในมิติของระบบและกระบวนการทางสังคมได้ โดยทุนทางสังคมที่เป็นเรื่องของระบบคิดและอยู่ในรูปของค่านิยม วัฒนธรรมของประชาชน ความไว้วางใจกัน ความสำนึกร่วมกันในความเป็นเจ้าของ และความเป็นชุมชนเดียวกัน มีความเคารพต่อกัน มีความไว้วางใจกัน มีจารีต และมีค่านิยมต่างตอบแทนซึ่งกันและกัน จะมีผลต่อความสัมพันธ์ของคนซึ่งจะส่งผลต่อการจัดระเบียบเศรษฐกิจสังคม ความเป็นชุมชน และเกิดผลดีต่อการดำเนินกิจกรรม (วรวิทย์ โรมรัตนพันธ์, 2548, น 45)

สำหรับประเทศไทย มีการกล่าวถึงความหมายของคำว่า "ทุนทางสังคม" มากขึ้น โดยเฉพาะในช่วงหลังการเกิดวิกฤตเศรษฐกิจปี 2540 กองทุนเพื่อสังคม (SIF) คือหน่วยงานหนึ่งที่ทำให้มีการกล่าวถึงคำว่า "ทุนทางสังคม" มากขึ้นโดยได้มองว่า ทุนของชุมชนเป็นทุนทางสังคมอย่างหนึ่งที่ทำให้ชุมชนเข้มแข็ง ทุนของชุมชนที่ว่านี้ จะประกอบด้วยทุนในมิติที่เป็นรูปธรรม ได้แก่ ฐานทรัพยากรธรรมชาติ และในมิติที่เป็นนามธรรม ได้แก่ เรื่องของวัฒนธรรม ความรู้ สติปัญญา และจิตใจ รวมทั้งการแลกเปลี่ยนเรียนรู้ร่วมกัน ทั้งหมดที่กล่าวมานี้คือทุนทางสังคม ศักยภาพของทุนทางสังคมเป็นสิ่งเป็นสิ่งที่สามารถสร้างได้จากความสัมพันธ์ระหว่างคน ซึ่งจะส่งเสริมให้เกิดความเอื้ออาทรและความสามัคคีที่จะเป็นพลังขับเคลื่อนในการจัดการแก้ไขปัญหาาร่วมกัน ดังนั้นเมื่อชุมชนมีทุนทางสังคม ชุมชนก็จะสามารถพัฒนาไปสู่ความเข้มแข็งได้ เพื่อทุกคนจะได้รับผลประโยชน์สูงสุดร่วมกัน

อานันท์ กาญจนพันธ์ (อ้างใน วรวิมล โธมัส, 2548, น 41) กล่าวถึง ทูทางสังคมว่า ทูทางสังคมคือ วิธีคิดและระบบความรู้ในการจัดการวิถีของความเป็นชุมชน เช่น การจัดการทรัพยากร การจัดการระบบความสัมพันธ์ในการอยู่ร่วมกันในสังคมชุมชน ไม่ว่าจะเป็ความสัมพันธ์ระหว่างมนุษย์กับมนุษย์ มนุษย์กับธรรมชาติ หรือมนุษย์กับสิ่งเหนือธรรมชาติ ซึ่งต้องเป็นเรื่องที่ต้องอาศัยวิถีคิดเชิงซ้อนและเกี่ยวข้องกับเรื่องระบบความรู้/ ภูมิปัญญา ดังนั้นจะเห็นได้ว่า อานันท์ได้เสนอทุนทางสังคมในมิติที่เป็นระบบคิดหรือวิถีคิดในการจัดการกับวิถีชุมชนอย่างชัดเจน และได้มองว่าระบบความรู้หรือภูมิปัญญามีความเกี่ยวข้องกันกับเรื่องทุนทางสังคมอย่างใกล้ชิด

สำนักงานกองทุนเพื่อสังคม (2545) ได้ศึกษาทุนทางสังคมของไทยและได้นำเสนอทุนทางสังคมในเชิงบูรณาการ โดยมองว่าลักษณะระดมของทุนทางสังคมประกอบด้วยองค์ประกอบต่าง ๆ ที่เกี่ยวข้องและเชื่อมโยงกับทุนปัญญา ทุนมนุษย์ ทุนทางวัฒนธรรม กองทุนสาธารณะและพื้นที่ทางวัฒนธรรมหนึ่งในองค์ประกอบต่าง ๆ ของทุนทางสังคมที่กองทุนเพื่อสังคมกำหนดไว้ คือ ภูมิปัญญาท้องถิ่น ได้แก่ การใช้ความรู้และภูมิปัญญาที่มีอยู่เดิมของชุมชน และประยุกต์ขึ้นมาใหม่ในการสร้างและจัดการเกี่ยวกับการพัฒนาในด้านต่าง ๆ ทั้งทางเศรษฐกิจและสังคม

กรมอนามัย สำนักงานสาธารณสุข จังหวัดเพชรบุรี (อ้างในวรวิมล โธมัส, 2548, น 59-66) ศึกษาทุนทางสังคมที่สร้างความเข้มแข็งให้กับชุมชนท้องถิ่นในลักษณะของปัจจัยที่เสริมสร้างทุนทางสังคม โดยพบว่าภูมิปัญญาท้องถิ่นเป็นหนึ่งในองค์ประกอบและมีความเชื่อมโยงกับทุนทางสังคมโดยมองว่าภูมิปัญญาท้องถิ่นและกระบวนการเรียนรู้ที่ชุมชนสรรค์สร้างและส่งสมมาเพื่อการดำรงชีพ เช่น ภูมิปัญญาด้านเกษตรกรรม แพทย์พื้นบ้าน การจัดการทรัพยากรธรรมชาติ ศิลปะ หัตถกรรม การอยู่อาศัย เป็นต้น ภูมิปัญญาของชุมชนมีแง่มุมรายละเอียดที่ไม่หยุดนิ่ง (Living Knowledge) และใช้ญาณวิทยาที่แตกต่างจากการแสวงหาความรู้แบบตะวันตก นอกจากนี้ประสบการณ์ผ่านร้อนผ่านหนาวของชุมชนก็จัดเป็นทุนทางสังคมเช่นกัน

### 1.3.5 ภูมิปัญญาท้องถิ่นกับการพัฒนา

อานันท์ กาญจนพันธ์ (2544) ได้กล่าวถึงความเชื่อมโยงระหว่างภูมิปัญญาท้องถิ่นกับการพัฒนาว่าภูมิปัญญาท้องถิ่นมิใช่เป็นเพียงเรื่องของอุดมการณ์บางอย่าง แต่ภูมิปัญญาท้องถิ่นมีความหมายเกี่ยวกับการพัฒนาก็เพราะภูมิปัญญาท้องถิ่นมิใช่ความรู้เชิงเทคนิคแต่เป็นเรื่องของกระบวนการที่เกี่ยวข้องกับการเรียนรู้และเป็นกระบวนการเรียนรู้อย่างต่อเนื่องจึงอาจเรียกได้ว่าภูมิปัญญาท้องถิ่นเป็น Situated Knowledge หมายความว่าเป็ความรู้ที่ขึ้นอยู่กับการปรับเปลี่ยนความสัมพันธ์เชิงอำนาจ (เป็นเรื่องของ



ระบบคุณค่า กฎเกณฑ์ และลัทธิ) ในสังคมไม่ว่าจะเป็นการเมือง กฎหมาย เศรษฐกิจ เพื่อปลดปล่อยให้มนุษย์มีอิสระในการแสดงศักยภาพของตัวเองได้อย่างเต็มที่ สร้างสรรค์ได้อย่างเต็มที่ โดยมีเป้าหมายสำคัญคือ ทำอย่างไรจึงจะจัดความสัมพันธ์ระหว่างมนุษย์กับธรรมชาติอย่างยั่งยืน นอกจากนี้ยังมองว่าอีกเป้าหมายหนึ่งของการพัฒนาคือ การจัดการความสัมพันธ์ระหว่างมนุษย์กับมนุษย์ เป็นการจัดการความสัมพันธ์ในสังคมเพื่อให้เกิดความเป็นธรรม ความเสมอภาค หากเราสามารถจัดความสัมพันธ์ที่เหมาะสมกับธรรมชาติอย่างยั่งยืนและจัดความสัมพันธ์ระหว่างคนกับคนด้วยกันเองให้เกิดสังคมที่มีความเป็นธรรม คนก็จะสามารถใช้ศักยภาพของตนเองอย่างเต็มที่ในการสร้างสรรค์สิ่งต่าง ๆ ได้

การพัฒนาที่แท้จริงจึงต้องมีความสัมพันธ์เชิงอำนาจใหม่เป็นการพัฒนาแบบมีส่วนร่วมที่ทุกคนต้องร่วมกันสร้างสรรค์ ร่วมกันแสดงศักยภาพของตนให้มากที่สุดเพราะทุกคนล้วนมีศักยภาพทั้งนั้น ขณะเดียวกันภูมิปัญญาท้องถิ่นมีวิถีคิดที่สำคัญในเรื่องการจัดการเชิงซ้อน (ระบบความรู้ที่ผสมผสานและปรับตัวให้เข้ากับสถานการณ์ที่เปลี่ยนแปลงตลอดเวลา) ดังนั้นการพัฒนาจึงจำเป็นต้องอาศัยภูมิปัญญาท้องถิ่นเพราะภูมิปัญญาท้องถิ่นจะเป็นวิถีคิด เป็นกระบวนการที่จะช่วยให้เราเข้าใจการจัดการความสัมพันธ์เชิงอำนาจในลักษณะที่จะให้คนส่วนใหญ่ในสังคมมีส่วนร่วมเพื่อนำไปสู่เป้าหมายของความยั่งยืนและความเป็นธรรม

กล่าวโดยสรุป ภูมิปัญญาท้องถิ่นกับการพัฒนาจะมีความสัมพันธ์กันอย่างแน่นแฟ้นภายใต้การอธิบายผ่านความหมายในเรื่องอำนาจ นั่นก็คือ การนำเอาความสัมพันธ์ระหว่างภูมิปัญญาท้องถิ่นกับการพัฒนามาโยงกับเรื่องอำนาจเพื่อที่จะนำไปใช้ประโยชน์ต่อการพัฒนาโดยการสร้างความรู้ชนิดใหม่เป็นทางเลือกให้กับสังคมเพื่อที่จะสร้างให้สังคมมนุษย์ยอมรับและเห็นความสำคัญของระบบความรู้ที่มีความหลากหลายมากยิ่งขึ้น

## 2. วิธีดำเนินการวิจัย

### 2.1 การรวบรวมข้อมูล

การศึกษาวิจัย "ศึกษากฎมีปัญญาท้องถิ่นในการแก้ปัญหาชุมชน" จะเน้นการวิจัยเชิงคุณภาพโดยใช้วิธีการศึกษา 4 วิธี คือ

- (1) การศึกษาเอกสาร และงานวิจัยที่เกี่ยวข้อง
- (2) การจัดสนทนากลุ่ม (Group Discussion)
- (3) การสัมภาษณ์แบบเจาะลึก (Indepth – Interview)
- (4) การสังเกตการณ์ (Observation)

### 2.2 การเลือกพื้นที่และกลุ่มตัวอย่าง

เลือกชุมชนที่อาศัยศึกษากฎมีปัญญาที่มีอยู่มาแก้ไขปัญหาการดำเนินชีวิต และสามารถพัฒนาอาชีพที่เหมาะสมกับบริบทของชุมชนในพื้นที่จังหวัดจะเชิงเทรา

กลุ่มและองค์กรชุมชนเพื่อกรณีศึกษามีดังนี้

- 1) เครือข่ายวนเกษตรและศูนย์การเรียนรู้ชุมชนรอบป่าตะวันตก ; บ้านห้วยหิน ตำบลลาดกระโทง อำเภอสนามชัยเขต
- 2) กลุ่มแม่บ้านเกษตรนายนายสามัคคี : บ้านนายว ตำบลท่ากระดาน อำเภอสนามชัยเขต
- 3) กลุ่มเครื่องประดับจากไม้ – เขาสัตว์ : บ้านคลองนครเนื่องเขต ตำบลนครเนื่องเขต อำเภอเมือง
- 4) กลุ่มจักสานหมวกก้วยเลี้ยง : บ้านไร่ ตำบลปากน้ำ อำเภอบางแก้ว
- 5) กลุ่มทองเหลืองจักสาน : บ้านคลองขุดใหม่ ตำบลท่าไข่ อำเภอเมือง

### 2.3 วิธีการและขั้นตอนการวิจัย การวิจัยแบ่งออกเป็น 3 ขั้นตอน

ขั้นตอนที่ 1 กำหนดกรอบแนวคิดและแผนงาน

ทบทวนและทำความเข้าใจเกี่ยวกับแนวคิดและประเด็นสำคัญของ "ภูมิปัญญาท้องถิ่น" รวมทั้งบริบทการเกิด และการสืบทอดภูมิปัญญา การทบทวนแนวคิดภูมิปัญญาท้องถิ่นดังกล่าวจะมาจากการประมวลผลข้อมูลทุติยภูมิ (Secondary Data) จากแหล่งข้อมูลต่าง ๆ เช่น รายงานการวิจัย เอกสารวิชาการ



วิทยานิพนธ์ และรายงานการศึกษาต่าง ๆ ที่เกี่ยวข้องกับภูมิปัญญาท้องถิ่น รวมทั้งฐานข้อมูลขององค์กรและหน่วยงานทั้งจากภาครัฐและเอกชนใน Website Internet เช่น ข้อมูลภูมิปัญญาไทย

#### ขั้นตอนที่ 2 การเก็บข้อมูลภาคสนาม

การเก็บข้อมูลภาคสนามจะแบ่งเป็น 4 วิธี

1) การสำรวจเบื้องต้น เป็นการเก็บข้อมูลพื้นฐานของพื้นที่พร้อมกับการประสาน ขอความร่วมมือ และสร้างความคุ้นเคยกับชาวบ้านในพื้นที่เป้าหมาย เพื่อให้เกิดความสะดวกในการวางแผน สัมภาษณ์ และการจัดสนทนากลุ่ม

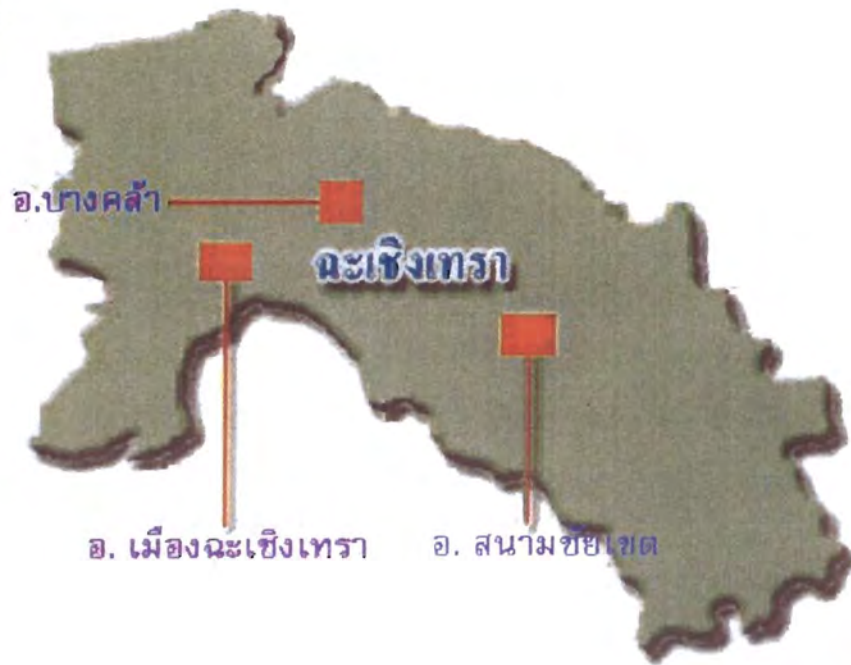
2) การเก็บรวบรวมข้อมูลเชิงลึกโดยการสัมภาษณ์เจาะลึกกลุ่มเป้าหมาย เช่น ผู้นำและสมาชิกกลุ่ม/องค์กร และเครือข่าย เจ้าหน้าที่ทั้งจากภาครัฐและองค์กรเอกชน

3) การจัดสนทนากลุ่ม เพื่อให้ได้ข้อมูลเกี่ยวกับกระบวนการเรียนรู้ในการแก้ปัญหาการดำรงชีวิตของชุมชน

4) การสังเกตการณ์ เป็นการสังเกตการณ์กิจกรรมต่าง ๆ ที่กลุ่ม/องค์กร เครือข่ายได้จัดขึ้นเพื่อพัฒนากระบวนการเรียนรู้ของสมาชิก

#### ขั้นตอนที่ 3 การวิเคราะห์ข้อมูล

# พื้นที่ศึกษาจังหวัดฉะเชิงเทรา



### 3. ข้อมูลจังหวัดฉะเชิงเทรา

#### 3.1 ข้อมูลทั่วไป

##### ประวัติเมืองฉะเชิงเทรา

จังหวัดฉะเชิงเทรา หรืออีกชื่อหนึ่งที่คนท้องถิ่นนิยมเรียกคือ “แปดริ้ว” คำว่า “ฉะเชิงเทรา” เพี้ยนมาจากคำเขมรว่า “สตรง์ตรง” หรือ “จทริงเทรา” ซึ่งแปลว่า “คลองลึก” ความเห็นนี้คงอาศัยเหตุผลทางภูมิศาสตร์ด้วย เพราะเมืองฉะเชิงเทราตั้งอยู่สองฝั่งแม่น้ำบางปะกง เมื่อครั้งที่ขอมยังมีอำนาจปกครองแผ่นดินอยู่นั้นเมืองนี้เป็นเมืองหนึ่งที่อยู่ในอำนาจการปกครองของขอมมาก่อน พื้นที่บางส่วนของเมืองฉะเชิงเทราเป็นชุมชนโบราณ ในสมัยอิทธิพลของอาณาจักรลพบุรี (ขอม) ปัจจุบันยังมีหลักฐานเป็นรอยถนนขอมตัดผ่านอำเภอพนมสารคาม ตรงไปยังอำเภอศรีมหาโพธิ์ จังหวัดปราจีนบุรี เป็นไปได้ว่าชาวเมืองในสมัยโบราณอาจจะเรียกชื่อแม่น้ำบางปะกงว่า “คลองลึก” หรือ “คลองใหญ่” ตามลักษณะที่มองเห็น และด้วยอิทธิพลเขมรจึงได้เรียกชื่อแม่น้ำเป็นภาษาเขมรว่า “สตรง์ตรง” หรือ “จทริงเทรา” ครั้นเรียก กันไปนาน ๆ เสียงก็เพี้ยนกลายเป็น “ฉะเชิงเทรา” เมืองที่อยู่บนฝั่งแม่น้ำก็พลอยได้ชื่อว่า “ฉะเชิงเทรา” ไปด้วย

อย่างไรก็ตาม ยังมีความเห็นที่แตกต่างในเรื่องชื่อเมืองว่าชื่อ “ฉะเชิงเทรา” น่าจะเพี้ยนจาก “แสงเซรา” หรือ “แสงเซา” หรือ “แสงเซา” อันเป็นชื่อเมืองที่สมเด็จพระบรมราชาธิราช เสด็จไปตีได้ตามที่พระราชพงศาวดารฉบับหลวงประเสริฐกล่าวไว้มากกว่า เพราะการออกเสียงใกล้เคียงกันมาก ยิ่งเมื่อประกอบกับความคิดว่า เมืองนี้ตั้งขึ้นในตอนต้นกรุงศรีอยุธยา นับเป็นเวลาชื่อเสียงเรียงนามน่าจะเป็นคำไทยหมดแล้ว โดยเฉพาะเมื่อเทียบกับเมืองอื่น ๆ ที่เกิดขึ้นในเวลาใกล้เคียงกัน อย่างนนทบุรี นครไชยศรี และสาครบุรี ซึ่งล้วนแต่มีเชื้อสายไทยอิทธิพลอินเดีย ยิ่งทำให้น่าเชื่อว่าเมืองนี้ไม่ใช่คำเขมร แต่เป็นคำไทยที่เพี้ยนมาจากชื่อเมืองในพงศาวดารนี้เอง

ส่วนความเป็นมาของชื่อ “แปดริ้ว” ก็มีตำนานเล่าขานกันมาหลายกระแส บ้างก็ว่าแต่ไหนแต่ไรมาเป็นเมืองอยู่ข้างน้ำ ในลำน้ำอุดมสมบูรณ์ด้วยสัตว์นานาชนิด โดยเฉพาะปลาช่อนซึ่งเป็นปลาน้ำจืดรสดี นั้น มีชุกชุมและขนาดใหญ่กว่าในท้องถิ่นอื่น ๆ จนเมื่อนำมาแลเพื่อตากทำปลาแห้ง จะแลเพียงสิริ้วหรือห้าริ้วตามปกติไม่ได้ แต่ต้องแลถึง “แปดริ้ว” เมืองนี้จึงได้ชื่อว่า “แปดริ้ว” ตามขนาดอันใหญ่โตของปลาช่อน ซึ่งเป็นเอกลักษณ์เฉพาะของเมือง นอกจากนี้ยังมีนิทานพื้นบ้านเรื่อง “พระรอดเมรี” ซึ่งคนในท้องถิ่นพนมสารคาม ได้เล่าว่ายักษ์ได้ฆ่านางสิบสองแล้วลากศพไปยังทำนน้ำ ในบริเวณที่เป็นคลอง “ท่าลาด” แล้วฆ่าเหล่าศพออกเป็นชิ้น ๆ รวมแปดริ้ว แล้วทิ้งลอยไปตามลำน้ำท่าลาด ริ้วเนื้อริ้วหนังของนางสิบสองลอยออกมายังแม่น้ำบางปะกงไปจนถึงฉะเชิงเทรา เมืองนี้จึงได้ชื่อว่า “แปดริ้ว”

สำหรับข้อสันนิษฐานการตั้งเมืองฉะเชิงเทรา ได้ปรากฏเป็นครั้งแรกในสมัยกรุงศรีอยุธยา ในแผ่นดินของสมเด็จพระบรมไตรโลกนาถ (พ.ศ.1991 - 2031) ฉะเชิงเทราได้รับบทบาทสำคัญในการปกครองในฐานะหัวเมืองชั้นใน หรือเมืองจัตวา ที่อยู่ใกล้ราชธานีของประเทศเช่นเดียวกับราชบุรี ชลบุรี ปราณบุรี นครนายก เป็นต้น สำหรับหลักฐานทางประวัติศาสตร์ได้ปรากฏชัดเจน ในคราวที่สมเด็จพระนเรศวรมหาราช ทรงเตรียมการที่จะยกทัพไปตีเมืองเขมรเมื่อ พ.ศ.2136 และใช้เมืองฉะเชิงเทราเป็นที่รวบรวมไพร่พล ชุมกำลังและแหล่งเสบียงสำคัญที่มีหน้าที่แจกจ่ายเสบียงให้แก่กองทัพ และในปี 2310 ซึ่งเป็นปีที่กรุงศรีอยุธยาแตกพ่ายแก่พม่า พระยากำแพงเพชร ผู้ซึ่งภายหลังได้ขึ้นครองราชย์เป็นสมเด็จพระเจ้าตากสินมหาราช ได้ชุมนุมพลประมาณ 1,000 คนเศษ เดินทางจากกรุงศรีอยุธยาที่ล่มแล้ว หมายจะไปช่องสุมกำลิ่งที่เมืองจันทบุรี เพื่อกอบกู้ชาติไทย ทัพไทยถูกทหารพม่าติดตามมาดักที่บริเวณปากน้ำเจ้าโล้ ซึ่งเป็นที่ตั้งเมืองฉะเชิงเทราในขณะนั้น จึงเกิดปะทะกันขึ้น แต่ด้วยชัยภูมิของเมืองอันเหมาะแก่การทำสงครามกองโจร พระยากำแพงเพชรจึงสามารถตีทัพพม่าแตกพ่ายและเดินทางต่อไปได้ นอกจากนี้ ฉะเชิงเทรายังถูกใช้เป็นเส้นทางหนึ่งในการเดินทางเข้าโจมตีพม่าที่เมืองธนบุรี และที่อยุธยา ในสมัยรัตนโกสินทร์ ในสมัยรัชกาลที่ 3 ฉะเชิงเทราเป็น "เมืองหน้าด่าน" คราวเมื่อญวนเกิดฮึกเหิมจะแย่งชิงอำนาจในการปกครองเขมร (2376 - 2390) ในปี 2377 พระบาทสมเด็จพระนั่งเกล้าเจ้าอยู่หัว โปรดเกล้าฯ ให้ย้ายที่ว่าการเมืองฉะเชิงเทราเดิมที่ตั้งอยู่ที่ปากน้ำเจ้าโล้ มาสร้างกำแพงเมืองใหม่ที่บ้านท่าไข่และเมืองฉะเชิงเทราชิดกับลำน้ำบางปะกงเพื่อป้องกันศัตรู ปกป้องเมืองหลวงและเป็นเครื่องแสดงอาณาเขตของเมืองที่ชัดเจน เป็นครั้งแรกในประวัติศาสตร์

ในการปฏิรูปการเมืองครั้งใหญ่ ในสมัยพระบาทสมเด็จพระจุลจอมเกล้าเจ้าอยู่หัว ร.5 "ฉะเชิงเทรา" ได้รวมเข้าเป็นหนึ่งในมณฑลปราจีนในปี พ.ศ.2435 ร่วมกับเมืองปราจีนบุรี นครนายก พนมสาครคาม มีลำน้ำบางปะกงเป็นลำน้ำสายหลัก และมีการวางผังเมืองอย่างเป็นระบบเป็นครั้งแรก และเมื่อมีการขยายอาณาเขตโดยรวมเอาเมืองพนัสนิคม เมืองชลบุรี และเมืองบางละมุง เพิ่มเข้าไปด้วย ฉะเชิงเทราจึงกลายเป็นที่ว่าการมณฑล ตั้งแต่นั้นมาจนจนย่างเข้าสู่การปกครองระบับประชาธิปไตยในปี พ.ศ.2475 เมื่อการปกครองระบบ "เทศาภิบาล" ยุติลงและเริ่มมีการใช้พระราชบัญญัติว่าด้วย "ระเบียบราชการบริหารแห่งราชอาณาจักรไทย พ.ศ.2476" มีการกระจายอำนาจจากส่วนกลางสู่ส่วนภูมิภาค คำว่าเมืองจึงได้เปลี่ยนเป็น "จังหวัด" มี "ผู้ว่าราชการจังหวัด" เป็นผู้ปกครองเมือง และในปี 2495 ซึ่งเป็นปีที่มีการตั้งภาคครั้งสุดท้ายของไทย ฉะเชิงเทราก็ได้รับเลือกเป็นสถานที่ตั้งภาคมีเขตความรับผิดชอบ 8 จังหวัด ซึ่งนับเป็นบทบาทที่สำคัญทางประวัติศาสตร์การปกครองของจังหวัดฉะเชิงเทรา

**ที่ตั้งและอาณาเขต**

จังหวัดฉะเชิงเทรา ตั้งอยู่ทางทิศตะวันออกของประเทศ ประมาณเส้นรุ้งที่ 13 องศาเหนือ และเส้นแวง ที่ 100 องศาตะวันออก มีเนื้อที่ประมาณ 5,370.28 ตารางกิโลเมตร หรือประมาณ 3,344,375 ไร่ อยู่ห่างจากกรุงเทพฯ ทางทิศตะวันออกประมาณ 75 กิโลเมตร ตามทางหลวงรถยนต์หมายเลข 304 และประมาณ 100 กิโลเมตร ตามทางหลวงรถยนต์หมายเลข 3 หรือประมาณ 90 กิโลเมตร ตามทางหลวงรถยนต์หมายเลข 34 แยกเข้าหมายเลข 314 และประมาณ 61 กิโลเมตร ตามทางรถไฟสายตะวันออก มีอาณาเขตติดต่อกับจังหวัดใกล้เคียง ดังนี้

ทิศเหนือ	ติดต่อกับ	จังหวัดนครนายก และจังหวัดปราจีนบุรี
ทิศใต้	ติดต่อกับ	จังหวัดชลบุรี อำเภไไทย และจังหวัดจันทบุรี
ทิศตะวันออก	ติดต่อกับ	จังหวัดปราจีนบุรี และจังหวัดสระแก้ว
ทิศตะวันตก	ติดต่อกับ	จังหวัดสมุทรปราการ จังหวัดปทุมธานี และกรุงเทพมหานคร

**ลักษณะภูมิประเทศ**

สภาพภูมิศาสตร์ของจังหวัดฉะเชิงเทรา เป็นที่ราบลุ่มมีที่ดอนเป็นบางส่วน โดยเฉพาะในเขตอำเภอสนามชัยเขต และอำเภอท่าตะเกียบ ส่วนใหญ่มีลักษณะเป็นลอน ประกอบด้วยภูเขาเตี้ย ๆ หลายลูก ป่าไม้ขึ้นปกคลุมทึบ เต็มไปด้วยสัตว์ป่านานาชนิด ไม้มีค่าอุดมสมบูรณ์ บางส่วนของพื้นที่สูงกว่าระดับน้ำทะเลถึง 20 เมตร แต่บางส่วนอยู่ต่ำกว่าระดับน้ำทะเล

ลักษณะดินในจังหวัดฉะเชิงเทรา มีความอุดมสมบูรณ์เหมาะแก่การทำนา ในบริเวณพื้นที่ด้านตะวันตกของจังหวัด สำหรับบริเวณสองฝั่งแม่น้ำบางปะกงในอำเภอเมืองฉะเชิงเทรา และอำเภอบางคล้า เหมาะแก่การปลูกผลไม้และไม้ยืนต้น ส่วนพื้นที่ตอนกลางและบางส่วนทางด้านตะวันออกของจังหวัดเหมาะแก่การปลูกพืชไร่สำหรับพื้นที่ด้านตะวันออกของจังหวัดเป็นดินภูเขาไม่เหมาะสมในการทำเกษตรกรรม และเป็นพื้นที่ป่าไม้เป็นส่วนใหญ่

**3.2 สภาพทางด้านเศรษฐกิจและการประกอบอาชีพ**

**สภาพเศรษฐกิจ**

ด้านผลิตภัณฑ์มวลรวมของจังหวัดฉะเชิงเทรา ในปี 2546 ประชากรมีรายได้เฉลี่ยต่อคนต่อปี 9168,572 บาทต่อคนต่อปี เป็นอันดับที่ 3 ของภาคตะวันออกและอันดับที่ 9 ของประเทศ โดยทั้งจังหวัดมีผลิตภัณฑ์ มวลรวม (GPP) เท่ากับ 110,149 ล้านบาท รายได้จำแนกตามสาขาการผลิตเรียงลำดับจากสูงไปหาต่ำ สาขาอุตสาหกรรมร้อยละ 69.52 คิดเป็นมูลค่า 76,510 ซึ่งมีมูลค่าสูงสุดของผลิตภัณฑ์จังหวัดฉะเชิงเทรา ด้านสาธารณูปโภค (ไฟฟ้า ก๊าซ และการประปา) ร้อยละ 2.70 คิดเป็นมูลค่า 2,974 ล้านบาท ภาคการเกษตร (สาขาเกษตรกรรม การล่าสัตว์ และการป่าไม้ และสาขาการประมง) ร้อยละ 6.85 คิดเป็น

มูลค่า 7,536 ล้านบาท สาขาการค้าส่ง และค้าปลีก ร้อยละ 7.62 คิดเป็นมูลค่า 8,381 ล้านบาท และ สาขา  
อื่นๆ ร้อยละ 13.31 คิดเป็นมูลค่า 14,648 ล้านบาท

\*\*\* สาขาอื่น ๆ ได้แก่

- การทำเหมืองแร่
- การก่อสร้าง
- โรงแรม และภัตตาคาร
- การขนส่ง สถานที่เก็บสินค้า และการคมนาคม
- ตัวกลางทางการเงิน
- บริการด้านอสังหาริมทรัพย์ การให้เช่า และบริการทางธุรกิจ
- การบริหารราชการแผ่นดิน และการป้องกันประเทศรวมทั้ง  
การประกันสังคมภาคบังคับ
- การศึกษา
- การบริการด้านสุขภาพ และงานสังคมสงเคราะห์
- การให้บริการชุมชน สังคม และบริการส่วนบุคคลอื่น ๆ
- ลูกจ้างในครัวเรือนส่วนบุคคล

**การประกอบอาชีพ**

จังหวัดฉะเชิงเทรามีพื้นฐานทางด้านเกษตรกรรม เป็นแหล่งผลิตอาหารเพื่อเลี้ยงประชากรใน  
ภูมิภาค และกรุงเทพมหานคร ประชาชนร้อยละ 70 ประกอบอาชีพทางด้านเกษตรกรรม ที่สร้างรายได้ให้แก่  
เกษตรกรในจังหวัด คิดเป็นมูลค่าประมาณ 27,681 ล้านบาทต่อปี ผลผลิตที่สร้างชื่อเสียงให้กับจังหวัดด้าน  
พืช ได้แก่ ข้าว มันสำปะหลัง อ้อยโรงงาน มะพร้าว มะม่วง และหมาก เป็นต้น ด้านปศุสัตว์ ได้แก่ ไก่ และ  
สุกร ซึ่งเป็นแหล่งผลิตมากที่สุดของประเทศ ไก่เนื้อ เป็ด และโคเนื้อ ด้านประมง มีการเพาะเลี้ยงสัตว์น้ำ  
 อาทิเช่น กุ้งกุลาดำ ปลาน้ำจืด ปลาน้ำกร่อย และกิจการประมงทะเล สำหรับในด้านอุตสาหกรรมนับว่ามี  
ศักยภาพค่อนข้างสูง มีนักลงทุนให้ความสนใจลงทุนมาก มีการเคลื่อนย้ายฐานการผลิตจาก  
กรุงเทพมหานครและจังหวัดใกล้เคียงมาลงทุนตั้งโรงงานอุตสาหกรรมในเขตจังหวัดฉะเชิงเทรา ปัจจุบันมี  
โรงงานทั้งหมด 1,030 โรงงาน (สถิติ ณ 30 ก.พ. 46) จำนวนแรงงาน 74,269 คน (มีสถานประกอบการที่ขึ้น  
ทะเบียนประกันสังคมทั้งสิ้น จำนวน 3,115 แห่ง ลูกจ้าง/ประกันตน จำนวน 147,679 ราย ข้อมูล ณ เดือน  
พฤษภาคม 2548) ส่วนใหญ่เป็นอุตสาหกรรมเกี่ยวเนื่องทางการเกษตร อุปกรณ์ไฟฟ้าและอิเล็กทรอนิกส์  
 ชิ้นส่วนรถยนต์และประกอบรถยนต์ พลาสติก และผลิตภัณฑ์จากไม้ ฯลฯ โรงงานส่วนใหญ่ตั้งอยู่ในเขตอำเภอ  
บางปะกง อำเภอเมืองฉะเชิงเทรา อำเภอนมสารคาม อำเภอบ้านโพธิ์ อำเภอบางน้ำเปรี้ยว และอำเภอแปลง  
ยาว ตามลำดับ มีนิคมอุตสาหกรรม 2 แห่ง



### ด้านเกษตรกรรม

จังหวัดฉะเชิงเทรามีพื้นฐานทางด้านเกษตรกรรม เป็นแหล่งผลิตอาหารเพื่อเลี้ยงประชากรในภูมิภาค และกรุงเทพมหานคร ประชากรส่วนใหญ่ร้อยละ 70 ประกอบอาชีพทางด้านเกษตรกรรม ผลผลิตที่สร้างชื่อเสียงให้กับจังหวัด ได้แก่ ข้าว มันสำปะหลัง อ้อย มะม่วง มะพร้าว และหมาก การเลี้ยงไก่ไข่ สามารถผลิตไข่ไก่ได้เป็นอันดับหนึ่งของประเทศ สุกรมีการเลี้ยงเป็นอันดับสองรองจากนครปฐม ด้านการประมงมีการเพาะเลี้ยงสัตว์น้ำที่สำคัญคือกุ้งกุลาดำ ปลาน้ำจืด และปลาน้ำกร่อย

จังหวัดฉะเชิงเทรามีพื้นที่เพาะปลูกพืชเศรษฐกิจกว่า 1 ล้าน 6 แสนไร่ มีพื้นที่การปลูกสัตว์กว่า 2 แสน 9 หมื่นไร่ มีปัจจัยที่เอื้ออำนวยส่งเสริมการเกษตรกรรมคือทำเลที่ตั้งสะดวกต่อตลาด คือใกล้ทั้งแหล่งผลิตวัตถุดิบเกี่ยวกับอาหารสัตว์ ใกล้สถานที่ผลิตวัตถุดิบพืชผลทางการเกษตร และใกล้แหล่งจำหน่ายตลาดกรุงเทพมหานคร และปริมณฑล

ในการพัฒนาด้านการเกษตร พระบาทสมเด็จพระเจ้าอยู่หัว ฯ ทรงมีพระราชดำริให้ส่วนราชการต่าง ๆ จัดสร้างเป็นศูนย์ศึกษาการพัฒนาขึ้นที่ตำบลเขาหินซ้อน อำเภอพนมสารคาม นับเป็นศูนย์ศึกษาการพัฒนาแห่งแรก และเป็นศูนย์ศึกษาการพัฒนาที่ถือเป็นตัวอย่างของการพัฒนาตามแนวเกษตรยั่งยืน ซึ่งพระบาทสมเด็จพระเจ้าอยู่หัวทรงพระราชทานแนวทางการดำเนินการไว้ คือ "วัตถุประสงค์ของการจัดตั้งศูนย์ศึกษาการพัฒนาก็คือการพัฒนาที่ทำกินของราษฎรให้มีความอุดมสมบูรณ์ขึ้นโดยการพัฒนาที่ดินพัฒนาแหล่งน้ำตลอดจนฟื้นฟูสภาพป่า ใช้หลักวิชาการเกษตรในการวางแผนการเพาะปลูกและเลี้ยงสัตว์ซึ่งศูนย์ศึกษาการพัฒนาเขาหินซ้อน จะเป็นฟาร์มตัวอย่างที่เกษตรกรทั่วไป และเจ้าหน้าที่ฝ่ายพัฒนาสามารถเยี่ยมชมการสาธิตเกี่ยวกับการเกษตรกรรม เพื่อเป็นการศึกษาหาความรู้ นอกจากนั้นยังทำหน้าที่เป็นศูนย์กลางการพัฒนาพื้นที่รอบ ๆ บริเวณโครงการฯ ให้มีความเจริญขึ้น"

จากปัจจัยสนับสนุนดังกล่าวหากจะมีการส่งเสริมให้จังหวัดฉะเชิงเทราเป็นศูนย์กลางการผลิตสินค้าเกษตรปลอดภัยจากสารพิษ ซึ่งเป็นกระแสที่ได้รับความนิยมเป็นอย่างสูงในปัจจุบัน จะเป็นการสร้างรายได้ให้กับเกษตรกรได้เป็นจำนวนมาก



### 3.3 สภาพทางสังคม

#### ด้านการศึกษา

ชาวจะเข้ที่เราได้ชื่อว่าเป็นผู้มีความรู้และมีโอกาสทางการศึกษาอย่างดีมาเป็นเวลาช้านาน ในปีการศึกษา 2548 สำนักงานเขตพื้นที่การศึกษาจะเข้เขต 2 มีการจัดการศึกษาตั้งแต่ระดับก่อนประถมศึกษาถึงระดับอุดมศึกษา มีสถานศึกษารวมทั้งสิ้น 174 แห่ง จำนวนห้องเรียนรวม 1,895 ห้อง ครูจำนวน 1,930 คน จำนวนครูที่ทำการสอน 1,930 คน จำนวนนักเรียน 44,138 คน มีอัตราส่วนนักเรียนต่อครู 1 คน เท่ากับ 22.87 (ที่มา : สำนักงานเขตพื้นที่การศึกษาจะเข้เขต 2)

#### ด้านศาสนา

ชาวจังหวัดจะเข้เทรามีความเลื่อมใสในพระพุทธศาสนาแต่โบราณกาล โดยเฉพาะอย่างยิ่งมีความนับถือในองค์พระพุทธรูปซึ่งเป็นตัวแทนของสมเด็จพระสัมมาสัมพุทธเจ้า หลวงพ่อพุทธโสธร คือพระพุทธรูปศักดิ์สิทธิ์คู่บ้านคู่มืองของจังหวัดจะเข้เทร จากข้อมูลปี 2546 มีวัดจำนวน 373 แห่ง สำนักสงฆ์ 79 แห่ง มีพระสงฆ์ 4,559 รูป สามเณร 579 องค์ มัสยิด 63 แห่ง โบสถ์คริสต์ 9 แห่ง วัดจีน 2 แห่ง

### 3.4 การท่องเที่ยว

สำหรับการท่องเที่ยวของจังหวัดจะเข้เทร ที่มีความโดดเด่นเป็นศูนย์กลางการท่องเที่ยวเชิงศิลป ศาสนา และวัฒนธรรมในระดับประเทศและนานาชาติ ได้แก่ องค์หลวงพ่อพุทธโสธร ซึ่งขณะนี้ได้มีการก่อสร้างพระอุโบสถหลังใหม่วัดโสธรวรารามวรวิหารเป็นสถาปัตยกรรมทางพุทธศาสนาที่ใหญ่ที่สุดในโลก มีพุทธศาสนิกชนมานมัสการปีละไม่น้อยกว่า 1,200,000 คน

### 3.5 ทรัพยากรธรรมชาติและสิ่งแวดล้อม

ในช่วงที่ผ่านมา การใช้ประโยชน์จากทรัพยากรธรรมชาติเป็นจำนวนมากโดยไม่มีการบริหารจัดการที่เหมาะสมได้ก่อให้เกิดปัญหาความเสื่อมโทรมและไม่ยั่งยืนของทรัพยากรดิน ทรัพยากรน้ำ ป่าไม้ ป่าชายเลน ประมง การไม่มีการบังคับใช้ตามกฎหมายในเรื่องต่างๆที่เกี่ยวข้อง ทำให้ทรัพยากรธรรมชาติอยู่ในภาวะเสื่อมโทรมส่งผลกระทบต่อสมดุลของระบบนิเวศและความหลากหลายทางชีวภาพ ทรัพยากรน้ำเกิดความขาดแคลน การใช้สารเคมีทางการเกษตรมากขึ้นส่งผลกระทบต่อคุณภาพน้ำและดิน อีกทั้งการพัฒนาด้านโครงสร้างพื้นฐาน การขยายตัวทางการผลิตในเขตอุตสาหกรรมและบริการ ตลอดจนการลงทุนด้านสาธารณูปโภคและสาธารณูปการ การนำพื้นที่อุดมสมบูรณ์เหมาะสมทางการเกษตรไปใช้ประโยชน์โดยมิได้คำนึงถึงศักยภาพของพื้นที่เหล่านี้ก่อให้เกิดปัญหาสิ่งแวดล้อมและมลพิษขึ้นอย่างกว้างขวาง

จังหวัดฉะเชิงเทรา มีป่าสงวนธรรมชาติอยู่หนึ่งแห่ง คือ ป่าแควระบบ - สียัด มีสภาพเป็นป่าราบลุ่มต่ำมีความอุดมสมบูรณ์ของพรรณไม้และสัตว์ป่านานาชนิด ทำให้เป็นที่ต้องการและถูกบุกรุกทำลาย ในปี 2528 จังหวัดฉะเชิงเทรา มีเนื้อที่ป่าไม้ 845,000 ไร่ หรือประมาณร้อยละ 25.27 ของเนื้อที่ทั้งหมดของจังหวัด ปัจจุบันมีข้อมูลสถิติของกรมป่าไม้ปี 2541 แสดงว่า มีป่าที่คงสภาพอยู่ประมาณ 724,375 ไร่ หรือประมาณร้อยละ 21.66 ของเนื้อที่ทั้งหมด

นอกจากนี้ จะพบว่าจังหวัดฉะเชิงเทราเกิดปัญหาความเสื่อมโทรมและไม่ยั่งยืนของทรัพยากรดิน ทรัพยากรน้ำ ป่าไม้ ป่าชายเลน ประมง การไม่มีการบังคับใช้ตามกฎหมายในเรื่องต่าง ๆ ที่เกี่ยวข้อง ทำให้ทรัพยากรธรรมชาติอยู่ในภาวะเสื่อมโทรม ส่งผลกระทบต่อสมดุลของระบบนิเวศ และความหลากหลายทางชีวภาพ ทรัพยากรน้ำเกิดความขาดแคลน การใช้สารเคมีทางการเกษตรมากขึ้น ส่งผลกระทบต่อคุณภาพน้ำและดิน อีกทั้งการพัฒนาด้านโครงสร้างพื้นฐาน การขยายตัวทางการผลิตในเขตอุตสาหกรรมและบริการ ตลอดจนการลงทุนด้านสาธารณูปโภค และสาธารณูปการ การนำพื้นที่อุดมสมบูรณ์เหมาะสมทางการเกษตรไปใช้ประโยชน์โดยมิได้คำนึงถึงศักยภาพของพื้นที่เหล่านี้ ก่อให้เกิดปัญหาสิ่งแวดล้อมและมลพิษขึ้นอย่างกว้างขวาง ปัญหาเรื่องคุณภาพของน้ำในแม่น้ำบางปะกงช่วงที่ไหลผ่านจังหวัดฉะเชิงเทรามีคุณภาพลดต่ำลงทุกปีโดยเฉพาะอย่างยิ่งบริเวณที่เป็นเขตชุมชนเมืองหนาแน่น มีการนำเสียของน้ำในแม่น้ำบางปะกงและคลองสาขา การพังทลายของตลิ่งบริเวณท้ายเขื่อน ตลอดจนปัญหาจากน้ำเสียทั้งจากชุมชน จากภาคเกษตรกรรม และจากโรงงานอุตสาหกรรม

#### 4. กรณีศึกษา : กระบวนการเกิดและศักยภาพภูมิปัญญาท้องถิ่น

##### 4.1 กรณีเครือข่ายวนเกษตรและศูนย์การเรียนรู้ชุมชนรอบป่าตะวันออก บ้านห้วยหิน ตำบลลาดกระโทง อำเภอสนามชัยเขต

ป่าตะวันออกมีเนื้อที่ครอบคลุม 5 จังหวัด ได้แก่ ฉะเชิงเทรา สระแก้ว ชลบุรี ระยอง และจันทบุรี ก่อนปี 2500 เป็นป่าผืนเดียวกับป่าเทือกเขาเพชรบูรณ์ ป่าเขาใหญ่ ป่าดงลาน ที่เชื่อมไปยังเทือกเขาพนมทิวเขาในประเทศกัมพูชา ในปี 2504 ป่าตะวันออกมีพื้นที่ประมาณ 13.2 ล้านไร่ ต่อมาในปี 2510 ลดลงเหลือประมาณ 5 ล้านไร่ ปัจจุบันป่าตะวันออกเหลืออยู่เพียง 1.2 ล้านไร่ มีพื้นที่เขตอนุรักษ์ประกอบด้วย เขตรักษาพันธุ์สัตว์ป่าอ่างฤๅไน อุทยานแห่งชาติเขาชีมภูฏ เขตรักษาพันธุ์สัตว์ป่าเขาสอยดาว และอุทยานแห่งชาติเขาชะเมา-เขาวง ป่าตะวันออกถือเป็นป่าดิบแล้งลุ่มต่ำผืนสุดท้ายที่เหลืออยู่ในประเทศไทยที่เป็นป่าผืนใหญ่ มีไม้ขนาดพรรณที่เด่น ๆ คือ มะค่าโมง ตะแบกใหญ่ กระบาก ประดู่ ยางนา และมีไม้ผลป่าที่สำคัญ เช่น ลิ้นจี่ป่า ชะมวง มังคุดป่า ฯลฯ รวมทั้งกล้วยไม้ที่ใหญ่ที่สุดในโลกคือ เพชรหึง ป่าตะวันออกเป็นที่อยู่อาศัยของผู้คนที่อพยพมาจากทั่วสารทิศ กลุ่มชาติพันธุ์เก่าแก่ที่สุดที่เข้ามาตั้งถิ่นฐานมา

จากจังหวัดจันทบุรี ต่อมามีกลุ่มที่อพยพมาจากฝั่งแถบระยอง ตราด จันทบุรี และค่อย ๆ รุกลึกเข้ามาและผู้คนจากที่ต่าง ๆ ก็เริ่มเข้ามาหลังปี 2480 (เสรี พงศ์พิศ, 2548)

ปัจจุบันชุมชนที่อยู่รอบป่าตะวันออกมีประมาณ 100 กว่าหมู่บ้าน ส่วนหนึ่งจะประกอบอาชีพทำไร่ ปลูกอ้อย ปลูกมันสำปะหลัง ข้าวโพดและข้าว และอีกส่วนหนึ่งจะเน้นการทำสวนผลไม้เนื่องจากเป็นกลุ่มที่อพยพมาอยู่กลุ่มแรก ๆ มีประวัติศาสตร์ความเป็นมายาวนาน มีประสบการณ์ในการทำมาหากินแบบชาวสวน

ในช่วงปี 2511 ถึง 2521 เมื่อรัฐมีนโยบายส่งเสริมการปลูกมันสำปะหลังเพื่อการส่งออก ทำให้ช่วงดังกล่าวมีการบุกรุกป่ามากขึ้นและมีการสัมปทานป่าบกบริเวณภาคตะวันออกตอนบนจึงทำให้มีปรากฏการณ์ การอพยพของคนจากพื้นที่ภาคต่าง ๆ ทั่วประเทศและโดยเฉพาะจากภาคอีสานเข้ามาเพื่อเป็นแรงงานรับจ้างในบริษัทสัมปทานป่า ขณะเดียวกันก็มีการแสวงหาพื้นที่ทำกินไปด้วยเพื่อปลูกพืชไร่ ทำให้ช่วงปี 2521 - 2522 เป็นช่วงที่มีการบุกรุกทำลายป่ามากที่สุด กลุ่มคนที่อพยพมายังป่าตะวันออกก็มุ่งหวังที่จะอาศัยพื้นที่ดินกว้างใหญ่และมีความอุดมสมบูรณ์กว่าเพื่อลงทุนการเกษตรแผนใหม่ โดยไม่มีการปลูกสร้างป่าเพิ่มขึ้น ขณะเดียวกันเกษตรกรรายย่อยก็ก้าวเข้าสู่วงจรของการผลิตเพื่อขาย แต่ปัจจัยการผลิตสูง ผลผลิตต่ำ และนำมาซึ่งปัญหาการเป็นหนี้สินของเกษตรกร

เครือข่ายวนเกษตรและศูนย์การเรียนรู้ชุมชนรอบป่าตะวันออกเกิดขึ้นท่ามกลางปัญหาต่างๆ ของเกษตรกรรายย่อยในหลายหมู่บ้านในจังหวัดฉะเชิงเทรา เช่น หมู่บ้านห้วยน้ำใส หมู่บ้านห้วยหิน หมู่บ้านบางพะเนียง หมู่บ้านหลุมมะขาม หมู่บ้านนาอีสาน เป็นต้น สภาพปัญหาต่างๆ ที่เกษตรกรรายย่อยต้องเผชิญซึ่งนับวันได้มีความรุนแรงเพิ่มมากขึ้น เช่น ปัญหาหนี้สิน ปัญหาการแย่งชิงทรัพยากร (น้ำและที่ดิน) ระหว่างเกษตรกรและนายทุน ปัญหาการเป็นหนี้สินของเกษตรกรมีสาเหตุสำคัญมาจากความล้มเหลวของการปลูกพืชเศรษฐกิจเชิงเดี่ยว ผู้ใหญ่วิบูลย์ เข็มเฉลิม เป็นเกษตรกรผู้หนึ่งที่ผ่านประสบการณ์ในการทำเกษตรแผนใหม่ เคยปลูกพืชเศรษฐกิจ เช่น มันสำปะหลังและฝ้าย แม้ที่ผ่านมากการปลูกพืชเศรษฐกิจของผู้ใหญ่วิบูลย์จะประสบความสำเร็จอย่างสูง จนสามารถเป็นเจ้าของที่ดินกว่า 200 ไร่ แต่เมื่อต้องเผชิญกับภาวะขาดทุน ราคาพืชผลตกต่ำ และในที่สุดก็กลายเป็นผู้มีหนี้สินเช่นเดียวกับเพื่อนเกษตรกรจำนวนมาก แม้ว่าจะพยายามเอาชนะปัญหาด้วยวิธีการต่างๆ แต่ผู้ใหญ่วิบูลย์ ก็ไม่เห็นทางออกของปัญหาไม่ว่าจะโดยการขยายพื้นที่เพาะปลูก หรือการรวมกลุ่มเกษตรกรเพื่อเรียกร้องให้มีการประกันราคา ในที่สุดกลับได้ข้อสรุปว่า การทำเกษตรแบบนี้ยิ่งทำให้ยากจน ในที่สุดเมื่อมาสู่ทางตันผู้ใหญ่วิบูลย์ จึงหวนกลับไปมองอดีตและมีคำถามว่า ทำไมชาวนาชาวไร่ในสมัยก่อนจึงอยู่กันได้ถึงแม้จะไม่ร่ำรวยแต่ก็ไม่ถึงกับอดอยากขาดแคลน และในที่สุดก็มองเห็นว่าเพราะนอกจากจะมีสภาพแวดล้อมที่อุดมสมบูรณ์เป็นแหล่งที่ได้มาสำหรับปัจจัยในการยังชีพต่างๆ แล้ว การผลิตที่มุ่งเอาไว้กินเอาไว้ ใช้อย่างไรก็คนในยุคก่อนสามารถพึ่งพาตนเองได้ค่อนข้างสูง โดยมีได้เอาชีวิตมา

ผูกติดหรือขึ้นต่อระบบตลาดอย่างสิ้นเชิงเหมือนสมัยนี้ จากแนวคิดนี้เองผู้ใหญ่วิบูลย์จึงตัดสินใจหันเหจากวิถีการผลิตเพื่อหารายได้ มาสู่การผลิตเพื่อลดรายจ่าย ทั้งนี้เพื่อให้สามารถพึ่งตนเองและสร้างหลักประกันให้แก่ชีวิตในระยะยาว ทำให้ผู้ใหญ่วิบูลย์ สามารถพึ่งตนเองได้ และกลายมาเป็นต้นแบบของระบบวนเกษตรในบริเวณนี้ (เสรี พงศ์พิศ, 2536, น 204-215) ผู้ใหญ่วิบูลย์ พยายามที่จะขยายแนวคิดการทำวนเกษตรไปสู่เกษตรกรด้วยกันและมีความเชื่อว่า "วนเกษตรเป็นทางเลือกไปการแก้ปัญหาของเกษตรกรรายย่อยที่มีที่ดินทำกิน ตั้งแต่ 60 ไร่ ลงมา" (สัมฤทธิ์ ผิวนิม, 2545, น 66)

หลังจากที่ผู้ใหญ่วิบูลย์ ได้ทดลองทำระบบวนเกษตรจนเป็นรูปธรรมร่วมกับการถ่ายทอดแนวคิดไปได้ในระยะหนึ่ง เริ่มมีเกษตรกรที่ประสบปัญหาเช่นเดียวกันมารวมตัวกันมากขึ้น และได้แลกเปลี่ยนความรู้ ประสบการณ์ เพื่อการเรียนรู้ร่วมกัน โดยมีผู้ใหญ่วิบูลย์ เป็นศูนย์กลางของการเรียนรู้ ในช่วงแรกๆ มีเกษตรกรที่สนใจร่วมกิจกรรมการเรียนรู้จำนวนมากที่มาจากหมู่บ้านต่างๆ ถึง 18 หมู่บ้าน ด้วยความเข้าใจว่ากิจกรรมต่างๆ ดังกล่าวได้รับการสนับสนุนจากภาครัฐ แต่เมื่อทราบความจริงว่าเป็นกิจกรรมการรวมตัวของเกษตรกรเองและมีผู้ใหญ่วิบูลย์ เป็นผู้นำการเรียนรู้ ความสนใจของเกษตรกรเหล่านี้ได้ลดลงอย่างเห็นได้ชัด ซึ่งเหลือไม่ถึง 10 หมู่บ้านและเป็นหมู่บ้านที่มีเกษตรกรที่เชื่อมั่นว่า วนเกษตรจะเป็นทางออกในการแก้ปัญหาตนเอง การเรียนรู้เกี่ยวกับวนเกษตรของเกษตรกรที่มีผู้ใหญ่วิบูลย์ เป็นผู้นำการเรียนรู้นั้นมีกระบวนการดังนี้

ระยะที่หนึ่ง มุ่งเน้นการระดมความคิดเพื่อหาหนทางที่จะทำให้มีอยู่มีกิน มีปัจจัยในการยังชีพโดยเฉพาะปัจจัย 4 ได้แก่ อาหาร เครื่องนุ่งห่ม ที่อยู่อาศัย และยารักษาโรค สมาชิกเครือข่ายต่างเห็นพ้องต้องกันว่า ควรต้องมีการปรับเปลี่ยนวิถีการผลิตจากการผลิตเพื่อขายมาเป็นการผลิตเพื่อกินเพื่อใช้ในครอบครัว เมื่อผ่านพ้นการต่อสู้ทางความคิดทั้งกับตนเองและคนในครอบครัว รวมทั้งเพื่อนเกษตรกรด้วยกัน และเจ้าหน้าที่รัฐและผู้ไม่เห็นด้วยบางกลุ่ม ความคิดในการจัดการกับวิถีการผลิตแบบใหม่ก็ค่อยๆ ชัดเจนขึ้น เริ่มสร้างความเข้มแข็งโดยการรวมตัวผสมผสานกันเป็นเครือข่าย เพื่อให้มีพลังในการดำเนินกิจกรรมที่จะเอื้อต่อการขอความสนับสนุนจากองค์กรต่างๆ การรวมตัวกันในช่วงนี้ทำให้เกิด "เครือข่ายวนเกษตร" ขึ้นมา

ระยะที่สอง เมื่อเกษตรกรปรับเปลี่ยนความคิดได้แล้ว และมีความเชื่อมั่นต่อระบบวนเกษตร จึงได้หันมาให้ความสนใจกับเทคนิคการทำวนเกษตรมากขึ้น โดยมีผู้ใหญ่วิบูลย์เป็นผู้นำการเรียนรู้ มีการประชุมปรึกษาหารือกันระหว่างสมาชิกเครือข่าย มีการไปดูงานในหลายแห่ง เพื่อศึกษาในเรื่องต่างๆ เช่น การจัดการดินและน้ำ การใช้จุลินทรีย์ปรับปรุงดิน การใช้สมุนไพรในการปราบศัตรูพืช เป็นต้น การแสวงหาเทคนิคต่างๆ ในช่วงนี้จะเป็นการเรียนรู้จากเกษตรกรด้วยกัน จากการอ่านหรือทดลองปฏิบัติ จนกระทั่งสามารถปฏิบัติได้อย่างชำนาญ

เครือข่ายนวมเกษตร และแนวคิดริเริ่มของผู้ใหญ่วิบูลย์ ในการทำวนเกษตรได้ขยายวงกว้างและเป็นที่ยอมรับไม่เพียงแต่เกษตรกรเท่านั้น แต่มีนักวิชาการจากหน่วยงานต่างๆ มากมายสนใจและเข้ามาให้การสนับสนุน เช่น สำนักงานกองทุนสนับสนุนการวิจัย (สกว.) มหาวิทยาลัยเกษตรศาสตร์ องค์กรพัฒนาเอกชน เป็นต้น ในปี 2538 เครือข่ายวนเกษตรจึงได้จัดตั้งศูนย์วนเกษตรขึ้น ณ บ้านผู้ใหญ่วิบูลย์ และศูนย์ดังกล่าวได้กลายเป็นแหล่งเรียนรู้สำคัญของเกษตรกรในท้องถิ่นและผู้สนใจทั่วไป

เมื่อก่อตั้งศูนย์วนเกษตรได้ไม่นานชมรมศึกษาและอนุรักษ์ป่าตะวันออกซึ่งมีวัตถุประสงค์ที่จะดูแลเรื่องป่าและแม่น้ำบางปะกงได้มีการจัดอบรมสัมมนาครอบครัวรอบป่าตะวันออก โดยมีเป้าหมายร่วมกันว่า “ป่าจะอยู่ได้เพราะมีโรงเรียนรอบป่า” การจัดสัมมนาในครั้งนี้ได้ขอใช้พื้นที่ของศูนย์วนเกษตร เป็นที่จัดโดยมีผู้ใหญ่วิบูลย์ เป็นที่ปรึกษาของโครงการ จากจุดนี้เองทำให้เกิดแนวคิดในการที่จะอนุรักษ์ทรัพยากรป่าไม้และการจัดการป่าชุมชนซึ่งเป็นความคิดที่สามารถเชื่อมโยงกับแนวคิดวนเกษตรของสมาชิกเครือข่ายวนเกษตรได้ กล่าวคือ ป่านอกจากจะมีความสำคัญต่อการทำวนเกษตรแล้วยังเป็นแหล่งทรัพยากรธรรมชาติที่สามารถใช้เป็นแหล่งศึกษาเรียนรู้ได้ รวมทั้งเป็นที่มาของความหลากหลายของพืชพันธุ์ต่างๆ ในระบบวนเกษตร ในขณะที่เดียวกันวนเกษตรก็มีความสำคัญต่อป่า เช่นกัน คือ การเพิ่มพื้นที่วนเกษตรเป็นการเพิ่มพื้นที่ป่า เป็นการสร้างความสมดุลให้แก่ระบบนิเวศน์ แต่การนำทรัพยากรจากป่ามาใช้ประโยชน์จะต้องไม่ทำลายป่า ไม่ใช่การตัดไม้ทำลายป่า แต่จะเป็นในรูปแบบของการนำเมล็ดพันธุ์หรือต้นอ่อนที่ไม่สามารถเจริญเติบโตได้ในป่าที่รกรกทึบมาขยายพันธุ์ใน พื้นที่วนเกษตรเท่านั้น จากความสัมพันธ์ระหว่างวนเกษตรและป่าตะวันออกข้างต้นทำให้เครือข่าย วนเกษตรต้องรวมเอาแนวคิดการอนุรักษ์ป่าและแนวคิดวนเกษตรเข้าไว้ด้วยกัน มีการดำเนินกิจกรรม ควบคู่กันไป เรียกว่า “เครือข่ายวนเกษตรและป่าชุมชนภาคตะวันออก” ในปี พ.ศ. 2542 ซึ่งมีวัตถุประสงค์หลักคือ

- 1) เพื่อศึกษาพรรณพฤกษชาติในเขตป่าตะวันออก
- 2) เพื่อศึกษาการใช้ประโยชน์พืชสมุนไพรและผืนป่าของชุมชน
- 3) เพื่อศึกษากระบวนการเรียนรู้และการจัดองค์กรชุมชนเพื่อการใช้ประโยชน์ทรัพยากรป่าไม้ได้อย่างยั่งยืน (สัมฤทธิ์ วัฒนีม, 2545, น 66 – 68)

ปัจจุบัน “เครือข่ายวนเกษตรและป่าชุมชนภาคตะวันออก” ได้เปลี่ยนมาใช้ชื่อว่า “เครือข่ายวนเกษตรและศูนย์การเรียนรู้ชุมชนรอบป่าตะวันออก” มีสมาชิกครอบคลุมพื้นที่ 5 จังหวัดรอบป่าตะวันออก ได้แก่ จะเข้ เหวา สระแก้ว ระยอง จันทบุรี และชลบุรี



กระบวนการเรียนรู้ร่วมกันของเครือข่ายวนเกษตรค่อย ๆ พัฒนารูปแบบโดยมี *หลักคิด* ที่สำคัญคือ การฟื้นฟูพัฒนาชุมชน ปรับเปลี่ยนวิถีการผลิตสู่การพึ่งตนเอง ปรับเปลี่ยนวิถีชีวิตมา "คิดใหม่ ทำใหม่ กินใหม่" ทั้งพฤติกรรมกรรมการบริโภค เช่น บริโภคอาหารที่มีคุณค่า ปลอดภัยพิษ บริโภคสิ่งที่ปลูกเอง ลดค่าใช้จ่ายฟุ่มเฟือย ละเลิกการพนัน มีการรวมกลุ่มกันแก้ไขปัญหาต่าง ๆ ร่วมกัน เช่น แก้ไขปัญหาการขาดแคลนข้าวโดยการจัดตั้งธนาคารข้าว มีการออมทรัพย์ และกิจกรรมต่าง ๆ มีการแลกเปลี่ยนเรียนรู้ระหว่างเครือข่ายทุกเดือน ต่อมาปรับเป็นทุกสองเดือนอย่างสม่ำเสมอ ทำให้สมาชิกของเครือข่ายได้ความรู้ และประสบการณ์ที่นำมาแลกเปลี่ยน พูดคุย เกิดความรู้ในการจัดการชีวิตของตนเอง การจัดการป่า การจัดการชุมชน การจัดการไร่นา การจัดการกองทุนและสวัสดิการ การแปรรูปผลผลิตทางการเกษตร รวมทั้งมีการไปศึกษาดูงานในพื้นที่เป็นบางครั้ง ทำให้มีการเรียนรู้อย่างต่อเนื่อง อย่างไรก็ตามหลักการที่สำคัญในการเรียนรู้สำหรับชุมชนที่ผู้ใหญ่วิบูลย์ ได้ให้ไว้ คือ

- 1) เรียนรู้จักตัวเอง รู้จักแยกแยะระหว่างความต้องการกับความจำเป็น อยู่อย่างเรียบง่าย พอเพียง พอดี พออยู่ พอกิน
- 2) ทำบัญชีรายจ่าย หนี้สิน เพื่อจะได้รู้สภาพที่แท้จริงของตนเองและค่อย ๆ ปรับตัว ลดรายจ่ายก็เท่ากับเพิ่มรายได้
- 3) สำรวจทรัพยากร คน ความรู้ โภคทรัพย์ หรือทุนต่าง ๆ ในชุมชน เพื่อจะได้ค้นหาศักยภาพที่แท้จริงของชุมชน และเรียนรู้การจัดการให้เกิดประโยชน์เพื่อการพึ่งตนเอง
- 4) การจัด 5 เรื่องสำคัญให้พึ่งตนเองให้ได้ คือ ข้าว อาหาร ยาสมุนไพร ของใช้ (แชมพู สบู่ น้ำยาล้างจาน น้ำยาซักผ้า เป็นต้น) และปุ๋ย ทำได้อย่างนี้จะลดรายจ่ายมากที่สุดและสามารถพึ่งตนเองได้อย่างเป็นรูปธรรม
- 5) ทำแผนเพื่อการดำเนินงาน แผนสำหรับครอบครัว แผนสำหรับชุมชน และแผนการจัดการทรัพยากรและสิ่งแวดล้อม

จากที่ผ่านมาพัฒนาการของเครือข่ายวนเกษตรก้าวไปสู่ความเข้มแข็งมากขึ้นจากการที่สมาชิกเกษตรรายย่อยต้องร่วมกันคิดหาทางออกว่าจะทำอย่างไรถึงจะอยู่รอด กระทั่งเหลือกินเหลือใช้ จนต้องนำมาแปรรูปและจำหน่าย ชีวิตความเป็นอยู่ของเกษตรกรดีขึ้น กิจกรรมของเครือข่ายจึงแตกย่อยออกไปมากขึ้น และมีการขยายกิจกรรมออกไปอย่างต่อเนื่องเพื่อให้เกิดการเรียนรู้อยู่ ตลอดเวลา เช่น การทดลองทำน้ำตาลทรายจากผงอ้อย การผลิตน้ำผลไม้จากพืชผักพื้นบ้าน การผลิต "ธูปหอมจันทนา" ในรูปของอุตสาหกรรมชุมชน การทดลองการทำอิฐจากดินลูกรัง เรียกว่า "อิฐบล็อก" หรือ "บล็อกประสาน" เป็นต้น

ศักยภาพของเครือข่ายวณเกษตรนอกจากจะเป็นเวทีการเรียนรู้ และการแลกเปลี่ยน ประสบการณ์ให้เกษตรกรมีความรู้ ความเข้าใจปัญหาของตนเอง และเห็นทางออกในการแก้ปัญหา รู้จัก จัดการกับชีวิตในการทำมาหากินแล้ว ยังเป็นเวทีการเรียนรู้ในระดับชุมชน เช่น กลุ่มออมทรัพย์ โดยเครือข่ายฯ ร่วมกับองค์กรเอกชน (คีนัน) ได้จัดอบรมแก่กลุ่มออมทรัพย์จาก 10 หมู่บ้านที่มาจากจังหวัด จะเข็ง เหวรา สระแก้ว จันทบุรี และ ปราจีนบุรี ในหัวข้อเรื่อง "การบริหารจัดการทุน (ทรัพยากร ชุมชน)" เพื่อให้ผู้เข้าอบรม เกิดการเรียนรู้และเห็นว่าชุมชนของตนเองมีทรัพยากรอะไรบ้าง ทั้งนี้เพื่อจะได้หาวิธีแก้ปัญหาจากทรัพยากรที่ ชุมชนมีอยู่

ปัจจุบันเครือข่ายป่าตะวันออกมีชุมชนเป็นสมาชิกเครือข่ายประมาณ 20 ชุมชน ซึ่งมีการ ประสานงานกันโดยมีกิจกรรมต่าง ๆ ร่วมกันอย่างต่อเนื่อง กรณีเครือข่ายชุมชนบ้านนาฮีสถานเป็นหนึ่งใน ตัวอย่างสมาชิกหรือพาติของเครือข่ายวณเกษตรและป่าชุมชนภาคตะวันออก โดยเครือข่ายบ้านนาฮีสถานมี นายเลี่ยม บุตรจันทา เป็นประธานเครือข่าย สมาชิกของเครือข่ายจะมาจากหมู่ 1 บ้านนาฮีสถาน ตำบลท่า กระดาน อำเภอสนามชัยเขต และเริ่มก่อตั้งเป็นเครือข่ายเมื่อปี 2540 โดยแรกเริ่มมีสมาชิกประมาณ 10 คน ต่อมาได้คิดวิธีการที่จะขยายเครือข่ายโดยต้องการให้ชาวบ้านเข้ามามีส่วนร่วมในเครือข่ายมากขึ้นจึงได้มี การจัดตั้งกลุ่มสัจจะออมทรัพย์ขึ้นมา วัตถุประสงค์หลักก็คือเพื่อให้กลุ่มออมทรัพย์เป็นช่องทางที่จะให้ ชาวบ้านมารวมตัวกันและมีกิจกรรมร่วมกัน ทั้งนี้โดยให้กลุ่มสัจจะออมทรัพย์เป็นช่องทางในการถ่ายทอด และสอดแทรกกิจกรรมด้านการฟื้นฟูและอนุรักษ์ทรัพยากรธรรมชาติท้องถิ่นรวมถึงแนวความคิดของเครือข่าย ป่าตะวันออกให้แก่สมาชิกของกลุ่มได้ซึมซับ ซึ่งเป็นแนวทางในการสร้างกระบวนการเรียนรู้อย่างหนึ่ง สำหรับกิจกรรมหลัก ๆ ที่จัดให้มีขึ้นในกลุ่มสัจจะออมทรัพย์หมู่บ้าน ได้แก่ 1) กิจกรรมออมทรัพย์ 2) กิจกรรม วณเกษตร 3) ธนาคารข้าวและธนาคารปลา และ 4) ป่าชุมชน กิจกรรมของกลุ่มสัจจะออมทรัพย์นี้ไม่ เพียงแต่เป็นการขยายโอกาสและเกื้อกูลกันทางการเงินของสมาชิกในระดับหมู่บ้านแล้ว ยังเน้นกิจกรรม สอดแทรกเพื่อเป้าหมายให้คนหันกลับคืนสู่ธรรมชาติ และร่วมกันอนุรักษ์ทรัพยากรท้องถิ่นด้วย สำหรับ กิจกรรมการออมทรัพย์จึงไม่เน้นการแสวงหาผลกำไร แต่จะเน้นการช่วยเหลือเกื้อกูลกันเป็นหลัก ปัจจุบัน สมาชิกของกลุ่มสัจจะออมทรัพย์บ้านนาฮีสถานมีจำนวนทั้งสิ้นกว่า 100 ครัวเรือน มีเงินหมุนเวียนในกลุ่มถึง 2 ล้านบาทโดยกลุ่มจะนำเงินไปหมุนเวียนและใช้ให้เกิดประโยชน์ต่อสมาชิกในหมู่บ้าน กิจกรรมออมทรัพย์ เป็นกิจกรรมหนึ่งของเครือข่ายบ้านนาฮีสถาน สถานภาพการเป็นสมาชิกของกลุ่มออมทรัพย์จะทับซ้อนกับการ เป็นสมาชิกของเครือข่ายวณเกษตรบ้านนาฮีสถาน การจัดตั้งกลุ่มสัจจะออมทรัพย์ทำให้เกิดกองทุนสวัสดิการ ขึ้น ซึ่งกองทุนนี้ได้นำมาใช้ให้เกิดประโยชน์กับสมาชิกของกลุ่ม กองทุนดังกล่าวได้เริ่มดำเนินการตั้งแต่จัดตั้ง กลุ่มออมทรัพย์และดำเนินการมาจนถึงปัจจุบันโดยแบ่งกองทุนออกเป็น 8 กองทุน ได้แก่ 1) กองทุนพัฒนา องค์กร 2) กองทุนคำรึกษาพยาบาล 3) กองทุนฌาปนกิจ 4) กองทุนหนุนเสริมชีวิตและสิ่งแวดล้อม 5) กองทุนส่งเสริมการศึกษา 6) กองทุนสนับสนุนสาธารณประโยชน์ 7) กองทุนดูแลสุขภาพเด็กและผู้สูงอายุ และ 8) กองทุนฉุกเฉิน



การดำเนินกิจกรรมอบรมทรัพย์สินของเครือข่ายปาตะวันออกบ้านนาอีสานจะมีการประชุมทุกวันที่ 15 ของเดือน เพื่อปรับยอดเงินให้เป็นปัจจุบัน รวมทั้งให้สมาชิกมีการพูดคุยเกี่ยวกับปัญหาต่าง ๆ ที่เกิดขึ้นในชุมชน นอกจากนี้ยังจัดให้มีการประชุมใหญ่ปีละ 1 ครั้งเป็นการประชุมสามัญอันจะนำไปสู่การพัฒนาและหาทางออกของการแก้ปัญหาทุกเรื่องร่วมกัน จากทั้งหมดที่กล่าวมาจะเห็นได้ว่าเครือข่ายปาตะวันออกบ้านนาอีสานได้พยายามใช้กลุ่มสัจจะออมทรัพย์เป็นเครื่องมือสำคัญในการที่จะถ่ายทอดแนวคิดแบบเศรษฐกิจพอเพียงบนพื้นฐานของการอยู่ร่วมกันระหว่างคนกับธรรมชาติได้อย่างผสมกลมกลืน กลุ่มสัจจะออมทรัพย์จึงเป็นเสมือนเครือข่ายปาตะวันออกบ้านนาอีสานไปโดยพฤตินัย

เครือข่ายชุมชนปาตะวันออกบ้านนาอีสานเป็นแบบอย่างของเครือข่ายระดับหมู่บ้านซึ่งแม้จะดูเหมือนว่า มีการรวมตัวกันโดยเริ่มจากการรวมตัวกันเป็นกลุ่มสัจจะออมทรัพย์ก็ตาม แต่ประเด็นไม่ได้อยู่ที่ "เงิน" แต่อยู่ที่ความร่วมมือ ความรู้ และการเรียนรู้โดยมีเป้าหมายให้คนหันกลับคืนสู่ธรรมชาติและร่วมกันอนุรักษ์ทรัพยากรท้องถิ่น

#### 4.2 กรณีกลุ่มแม่บ้านเกษตรนายาวสามัคคี บ้านนายาว ตำบลท่ากระดาน

##### อำเภอสนามชัยเขต

ก่อนการจัดตั้งเป็นหมู่บ้านนายาวเมื่อปี พ.ศ.2517 โดยนายนา ชัยมีแสง พร้อมครอบครัว ได้อพยพเข้ามาอยู่เป็นครอบครัวแรก ต่อมา มีราษฎรอพยพเข้ามาอยู่เป็นจำนวนมาก ส่วนใหญ่เป็นชาวอีสานตอนล่าง และบริเวณใกล้เคียงมาประกอบอาชีพรับจ้างและแผ้วถางป่า ทำเกษตรกรรม หมู่บ้านได้ขยายใหญ่ขึ้นอยู่ในการปกครองของหมู่ที่ 11 ตำบลท่ากระดาน อำเภอสนามชัยเขต จังหวัดฉะเชิงเทรา ตั้งอยู่ห่างจากอำเภอประมาณ 65 กิโลเมตร

สภาพพื้นที่ของหมู่บ้านนายาวส่วนใหญ่มีลักษณะเป็นลอนลูกคลื่นเชิงลาด อยู่ในเขตป่าสงวนแห่งชาติซึ่งมีทั้งเขตป่าเสื่อมโทรมและเขตป่าอุดมสมบูรณ์ที่เป็นแหล่งต้นน้ำของแม่น้ำบางปะกง สภาพของดินส่วนใหญ่ยังเป็นดินที่อุดมสมบูรณ์เหมาะแก่การเพาะปลูก

การประกอบอาชีพของประชากรส่วนใหญ่ในหมู่บ้าน คือการทำเกษตรและเลี้ยงสัตว์ บ้านนายาวได้มีการจัดตั้งกลุ่มต่าง ๆ ขึ้นมา เช่น กลุ่มแม่บ้านเกษตรกร กลุ่มยุวชนเกษตร กลุ่มสตรี กลุ่มออมทรัพย์เพื่อการเกษตร กลุ่มกองทุนอาหารหมู่บ้าน กลุ่มสหกรณ์ร้านค้า กลุ่มเลี้ยงโค กลุ่มจักสาน และกลุ่มทอผ้าไหม เป็นต้น

สภาพปัญหาของหมู่บ้าน คือ 1) ราษฎรขาดสิทธิในที่ดินทำกินเนื่องจากอยู่ในเขตป่าสงวนแห่งชาติ 2) ขาดอาชีพหลังฤดูการเก็บเกี่ยว 3) เส้นทางคมนาคมไม่สะดวก 4) มีการอพยพย้ายถิ่นฐานของราษฎรอยู่ตลอดเวลา 5) ราคาผลผลิตตกต่ำเนื่องจากการขนส่งไม่สะดวกทำให้มีต้นทุนการผลิตสูง 6) ขาดแคลนแหล่งน้ำสำหรับอุปโภค บริโภค และแหล่งน้ำเพื่อการเกษตรในฤดูแล้ง และ 7) ประชาชนส่วนใหญ่ไม่ส่งบุตรหลานเรียนต่อหลังจากจบการศึกษาภาคบังคับ เนื่องจากห่างไกลสถานศึกษาและส่วนหนึ่งต้องการแรงงานไว้ใช้ในครอบครัว

กลุ่มแม่บ้านเกษตรกรนายาวสามัคคีตั้งขึ้นเมื่อปี 2534 โดยการสนับสนุนจากเจ้าหน้าที่ภาครัฐ สมาชิกของกลุ่มมีจำนวน 96 คน ซึ่งทั้งหมดเป็นคนในหมู่บ้านนายาว ประธานกลุ่มคนแรกคือนางจุมชานาฮี ในระยะเริ่มแรกสมาชิกเห็นหมู่บ้านอื่นทำแชมพู จึงคิดอยากทำแชมพูสมุนไพรบ้าง โดยตอนแรกต้องการทำเพื่อใช้เอง ต่อมาต้องการทำเพื่อขาย จึงปรึกษากันภายในกลุ่มว่าน่าจะทำแชมพูสมุนไพรที่ทำมาจากดอกอัญชัน ว่านหางจระเข้ และมะกรูด ทั้งนี้โดยให้เจ้าหน้าที่เกษตรเป็นผู้ซื้อหัวเขื่อน้ำยามาให้และสอนวิธีการทำ แต่การทำแชมพูของกลุ่มในช่วงนี้ไม่ประสบความสำเร็จเนื่องจากปัญหาด้านการตลาด

ต่อมาสมเด็จพระเทพรัตนราชสุดาฯ สยามบรมราชกุมารี ได้มีพระราชดำริทำโครงการส่งเสริมอาชีพ "ภูฟ้า" ขึ้นมาเพื่อยกระดับรายได้ของประชาชนที่อาศัยอยู่ในพื้นที่ห่างไกล และทุรกันดาร อีกทั้งมีฐานะยากจน สำนักงานโครงการส่วนพระองค์สมเด็จพระเทพรัตนราชสุดาฯ ได้ร่วมกับภาคราชการและเอกชนเข้าไปดำเนินการจัดตั้งกลุ่มอาชีพแก่ชาวบ้าน โดยฝึกอบรม ส่งเสริมการค้าเนินงาน สนับสนุนวัสดุ อุปกรณ์ เงินทุน ตั้งกองทุนสนับสนุนอาชีพ รวมทั้งช่วยเหลือด้านการตลาด สำหรับอาชีพที่ทำการส่งเสริม นั้น ได้แก่การเกษตร การแปรรูปผลผลิตทางการเกษตร อุตสาหกรรมในครัวเรือน และหัตถกรรม ซึ่งผลิตภัณฑ์ที่ชาวบ้านผลิตนี้จะเน้นภูมิปัญญาท้องถิ่นเป็นหลัก

ในปี 2537 เมื่อสมเด็จพระเทพรัตนราชสุดาฯ สยามบรมราชกุมารีเสด็จมาที่หมู่บ้าน และทรงแนะนำให้เกษตรกรแปรรูปด้ว้เหลือง เนื่องจากเป็นหมู่บ้านที่มีการปลูกด้ว้เหลืองกันมาก ดังนั้นกลุ่มสมาชิกจึงหันมาแปรรูปด้ว้เหลืองเป็นผลิตภัณฑ์เต้าเจี้ยว ตอนเริ่มแรกการทำเต้าเจี้ยวยังไม่ได้มาตรฐาน และหาตลาดไม่ได้จึงนำไปเททิ้ง และมีการทดลองด้วยวิธีการต่างๆ มากมายเพื่อให้การทำเต้าเจี้ยวได้มาตรฐาน เนื่องจากปัญหาการทำเต้าเจี้ยวของกลุ่มคือมีเม็ดสีขาว ทางกลุ่มพยายามค้นหาวีธีที่จะทำอย่างไรเพื่อแก้ปัญหาดังกล่าว จึงได้ไปศึกษาดูงานการทำเต้าเจี้ยวที่จังหวัดอ่างทอง ในที่สุดก็สามารถแก้ปัญหาได้ ซึ่งปัจจุบันเต้าเจี้ยวของกลุ่มได้ผ่านมาตรฐานการรับรองของ อย.แล้ว กิจกรรมของกลุ่มได้มีการแตกย่อยออกไปมากมาย เช่น ทอเสื่อ ทอผ้าขาวม้า เป็นต้น ส่วนการพัฒนาความรู้ของสมาชิกกลุ่มในการแปรรูปด้ว้เหลืองนั้นได้มีการสรุปปัญหาในการทำเต้าเจี้ยวของตนเองและหาทางแก้ปัญหาที่เกิดขึ้น โดยได้จัดให้มีการเสริม

ความรู้ในการทำเต้าเจี้ยว เช่น การดูงานและเข้ารับการอบรมที่จุฬาลงกรณ์มหาวิทยาลัย ในเรื่องเชื้อโรคของเต้าเจี้ยว

กลุ่มแม่บ้านเกษตรนายนาวสามัคคีได้เรียนรู้ในการแก้ปัญหาและสามารถปรับปรุงผลิตภัณฑ์เต้าเจี้ยวให้ได้มาตรฐานอย่างต่อเนื่องดังนี้

1. **ปัญหาด้านมาตรฐานผลิตภัณฑ์** เช่น มาตรฐานด้านสุขอนามัย พบว่าการมีเชื้อราในขวดเต้าเจี้ยวเป็นผลมาจากความไม่สะอาดและกระบวนการผลิตไม่ได้มาตรฐาน เดิมที่ชาวบ้านเชื่อว่าเชื้อโรคต่างๆ เมื่อโดนความร้อนก็จะตายคือสามารถทำลายได้ด้วยความร้อน แต่จากการไปรับการอบรมทำให้ได้รับความรู้มาว่า การที่จะทำให้ผลิตภัณฑ์มีมาตรฐานและมีคุณภาพ กระบวนการผลิตจะต้องให้ความสำคัญด้านความสะอาดในทุกขั้นตอนของการผลิต

2. **ปัญหาบรรจุภัณฑ์** ไม่ดึงดูดใจผู้ซื้อหรือผู้บริโภค จึงได้มีการปรับปรุงเรื่องบรรจุภัณฑ์ให้มีรูปลักษณ์ที่ดี สวยงาม ดึงดูดใจลูกค้า โดยเปลี่ยนจากบรรจุภัณฑ์แบบขวดแบน (แม่โขง) มาเป็นกระปุกมีสองขนาดซึ่งจะดูน่าซื้อน่ารับประทาน

3. **ปัญหาด้านการตลาด** เป็นปัญหาที่สำคัญอีกประการของกลุ่ม คือไม่สามารถหาตลาดเองได้ สมาชิกกลุ่มส่วนมากมาจากภาคอีสาน มีการศึกษาระดับประถมศึกษาปีที่ 4 ไม่มีความรู้ด้านการตลาดแม้จะมีการปรึกษากันเกี่ยวกับปัญหาดังกล่าวก็ตาม ส่วนหนึ่งเป็นเพราะไม่มีค่าใช้จ่ายที่จะอำนวยความสะดวกในการออกพื้นที่ต่างๆ เพื่อหาตลาด (ค่าเบี่ยเลี้ยง ค่ารถ เป็นต้น) ปัจจุบันทางกลุ่มกำลังพยายามที่จะหาทางออกเพื่อแก้ปัญหาดังกล่าว ที่ผ่านมามีวิทยากรจากสำนักงานเกษตรจังหวัดมาอบรมให้ แต่ก็ไม่ประสบผลสำเร็จเพราะสมาชิกกลุ่มไม่สามารถนำไปประยุกต์ใช้ได้ เคยทดลองให้คนในหมู่บ้านมาอบรมและมาช่วยด้านการตลาดแต่ก็ยังไม่ประสบผลสำเร็จ

ส่วนราชการที่เกี่ยวข้องทั้งในระดับพื้นที่ เช่น พัฒนาการอำเภอ เกษตรอำเภอ และในระดับภูมิภาคและส่วนกลาง เช่น จุฬาลงกรณ์มหาวิทยาลัย สวนจิตอาสา ก็ได้ให้การช่วยเหลือด้านการตลาดอย่างต่อเนื่อง โดยช่วยในเรื่องของการคิดสรรให้เป็นผลิตภัณฑ์ชั้นนำ หาเวทีให้กลุ่มแม่บ้านได้นำสินค้าไปวางจำหน่าย เช่น เวทีจำหน่ายผลิตภัณฑ์ OTOP ที่เมืองทองธานี ซึ่งจัดขึ้นเป็นประจำทุกปี ซึ่งผลิตภัณฑ์เต้าเจี้ยวจะขายดีมากในช่วงเทศกาลกินเจ

การพัฒนาองค์ความรู้ – ประสบการณ์ในการฝึกอบรม / ทัศนศึกษา / ดูงาน

กลุ่มแม่บ้านได้รับการสนับสนุนด้านการฝึกอบรม-ทัศนศึกษา-ดูงานอย่างต่อเนื่อง อันเป็นการสร้างกระบวนการเรียนรู้ให้กับสมาชิกของกลุ่มแม่บ้านนายาวสามัคคี

การฝึกอบรม-ทัศนศึกษา-ดูงาน	ความรู้ที่ได้รับ
ฝึกอบรมที่จุฬาลงกรณ์มหาวิทยาลัย	สามารถปรับปรุงและแก้ไขปัญหาเกี่ยวกับมาตรฐานผลิตภัณฑ์และรูปแบบของบรรจุภัณฑ์ นอกจากนี้ มีการเรียนรู้เรื่องของคุณค่าและโภชนาการทางอาหาร เช่น เรื่องที่ได้นำกลับมาใช้อย่างเป็นรูปธรรมคือเรื่องของความสะอาด ตั้งแต่เริ่มผลิตจนถึงการบรรจุภัณฑ์ซึ่งต้องรักษาความสะอาดเป็นที่สุด แต่งกายสะอาดมิดชิดสวมหมวกเพื่อให้ผลิตภัณฑ์สะอาดและปลอดภัยอย่างแท้จริง เป็นต้น
ฝึกอบรมโดยงบประมาณของสำนักพระราชวัง	ปี 2547-2548 ได้รับการฝึกอบรมเรื่องเครื่องสำอาง โดยได้รับงบประมาณจากสำนักพระราชวัง และจุฬาลงกรณ์มหาวิทยาลัย สมาชิกไปอบรมจำนวน 15 คน จากการฝึกอบรมทำให้มีการคิดค้นและพัฒนาครีมขัดผิวมะขาม (จากจุฬาลงกรณ์มหาวิทยาลัย) แชมพูตัวใหม่ให้มีหลาย ๆ สูตร
ทัศนศึกษาดูงานกลุ่มจังหวัดภาคเหนือ	เชียงใหม่-ลำปาง-พิษณุโลก ศึกษาดูงานกลุ่มชมรมสมุนไพร
ศึกษาดูงานที่จังหวัดอ่างทอง	ทางสำนักงานพัฒนาชุมชนจังหวัด ได้จัดให้ทางกลุ่มไป ดูกลุ่มทำกล้วยตาก “กลุ่มแม่บ้านแห่” ได้ไปเรียนรู้ศึกษาเรื่องการร้วนหุ้น สมาชิกกลุ่มทุกคนมีการถือหุ้น นอกจากนี้มีเรื่องการบรรจุภัณฑ์ที่สวยงาม การปันผลให้สมาชิก เช่น 6 เดือนจะมีการปันผลหนึ่งครั้ง การลงทุนจะทำให้สามารถปันผลง่ายขึ้น

อย่างไรก็ตาม การเรียนรู้และการแลกเปลี่ยนประสบการณ์ในรูปแบบต่าง ๆ ที่สมาชิกของกลุ่มได้รับส่วนใหญ่มักจะเป็นในเรื่องของการพัฒนาคุณภาพและมาตรฐานของผลิตภัณฑ์ แต่ในเรื่องของการตลาดกล่าวได้ว่ากลุ่มยังมีข้อจำกัดในเรื่องดังกล่าวอยู่มาก

**แนวคิดใหม่ของกลุ่ม : การปันผล**

เดิมที่กลุ่มไม่เคยมีการปันผล หลังจากไปศึกษาดูงานจึงได้เกิดแนวความคิดเรื่องหุ้นและการปันผล ลักษณะการจ่ายค่าตอบแทนเป็นในรูปของค่าแรงของแม่บ้านที่มาทำงานเป็นชั่วโมงแล้ว กลุ่มจึงเริ่มลงหุ้นในเดือนมีนาคม ปี 2548 เป็นต้นมา โดยลงหุ้นคนละ 100 - 500 บาท จ่ายเป็นค่าแรงต่อชิ้นงาน เช่น เต้าเจี้ยวจ่ายค่าแรงให้ขวดละ 4 บาท แชมพูครีมขนาดขวดละ 2 บาท ปัจจุบันมี 100 หุ้น เป็นเงิน 10,000 บาท เก็บในบัญชี ไว้สำหรับหมุนเวียนซื้อวัสดุมาดำเนินการ และจ่ายเป็นค่าแรง ซึ่งปัจจุบันกลุ่มมีเงินฝากจำนวน 500,000 บาท

**ตัวอย่างการจัดสรรเงินค่าแรง**

ผลิตภัณฑ์เต้าเจี้ยว ถ้าผลิตได้ 2,000 ขวดค่าแรง 4 บาทต่อขวด รวมได้ค่าแรง 8,000 บาท  
 แชมพูและครีมขนาด ถ้าผลิตได้ 3,000 ขวด ค่าแรง 2 บาทต่อขวด รวมได้ค่าแรง 6,000 บาท

แรงงาน	เต้าเจี้ยว		แชมพูครีมขนาด		รวม
	จำนวนชั่วโมงทำงาน	ค่าแรงได้รับ	จำนวนชั่วโมงทำงาน	ค่าแรงได้รับ	
นาง ก.	30	2,400	15	900	3,300
นาง ข.	20	1,600	25	1,500	3,100
นาง ค.	20	1,600	25	1,500	3,100
นาง ง.	10	800	35	2,100	2,900
นาง จ.	20	1,600	-	-	1,600
<b>รวม</b>	<b>100</b>	<b>8,000</b>	<b>100</b>	<b>6,000</b>	<b>14,000</b>

### พัฒนาการอย่างต่อเนื่อง

กลุ่มแม่บ้านเกษตรกรบ้านนายาวสามัคคี ได้พัฒนาผลิตภัณฑ์ต่าง ๆ ของกลุ่มอย่างต่อเนื่อง จนรับรางวัลผลิตภัณฑ์เด่นหลายรางวัล อาทิเช่น รางวัลกลุ่มแม่บ้านเกษตรกรดีเด่น ภาคตะวันออก ประจำปี 2544 จากสำนักงานส่งเสริมการเกษตรภาคตะวันออก จังหวัดระยอง

ผลิตภัณฑ์เต้าเจี้ยวได้รับการพัฒนาโดยกลุ่มแม่บ้านจนได้เป็นสินค้า OTOP ระดับภาค (สี่ดาว) ในปี 2546 ได้รับตราสวนจิตรลดา และตราสัญลักษณ์ "ภูเขา" เป็นเครื่องหมายการค้า เครื่องหมาย ออย และได้ออกวางจำหน่ายอย่างกว้างขวาง รวมทั้งผลิตภัณฑ์อื่น ๆ ได้แก่ แชมพูและครีมนวด ซีอิ้วขาว เป็นต้น ก็ได้รับการพัฒนาอย่างต่อเนื่องเช่นกัน

ต่อมาทางกลุ่มพัฒนาขึ้น มีการจดทะเบียนพาณิชย์ ตามพระราชบัญญัติทะเบียนพาณิชย์ พ.ศ.2499 เมื่อวันที่ 1 มีนาคม 2547 และขยายกิจกรรมของกลุ่มเพิ่มขึ้นอีกเป็น 4 กลุ่มได้แก่

1. กลุ่มเต้าเจี้ยว-แชมพู (23 คน)
2. กลุ่มจักรสาน-ทอเสื่อ
3. กลุ่มเย็บเสื่อ
4. กลุ่มผ้าขาวม้า

ปัจจุบันกลุ่มแม่บ้านเกษตรกรนายาวสามัคคีได้พัฒนาการเรียนรู้ไปสู่การจัดระบบสวัสดิการให้แก่สมาชิกของกลุ่ม และค่อย ๆ พัฒนาการเรียนรู้ไปสู่ระบบการจัดกาารชุมชน

1. จัดสรรเงินของกลุ่มเป็นสวัสดิการสำหรับสมาชิกในยามเจ็บไข้ได้ป่วย ครั้งละ 500 บาท ต่อคน เริ่มหลังจากมีการปันผลปี 2548 ที่ป่วยให้ไปแล้ว 1 ราย
2. มีการนำเอากำไรบางส่วนไปจัดสรรเป็นทุนการศึกษา เด็กนักเรียนเรียนดีแต่ยากจน ให้ครูที่โรงเรียนคัดมา ที่ผ่านมาให้ 8 ทุน ตชด.บ้านนายาว 16 ทุน
3. สมทบเงินช่วยในกิจกรรมสาธารณประโยชน์ที่ชุมชนจัดขึ้นตามโอกาสและวันสำคัญต่าง ๆ
4. นำผลิตภัณฑ์ร่วมทำบุญสมทบทุนให้อุบาสกและอุบาสิกา ในช่วงเข้าพรรษา

สมาชิกของกลุ่มมองเห็นถึงความสำคัญและประโยชน์ของการรวมกลุ่มโดยได้ให้ความเห็นว่า การรวมกลุ่มนอกจากจะทำให้เกิดการเรียนรู้ร่วมกัน แก้ปัญหาร่วมกันแล้ว ยังเป็นการสร้างความสัมพันธ์อันดีระหว่างสมาชิกในกลุ่ม ทำให้เกิดความสามัคคีกัน และที่สำคัญคือได้ช่วยเหลือชุมชนโดยเฉพาะกิจกรรมต่าง ๆ ของชุมชนซึ่งมีกลุ่มแม่บ้านนายาวสามัคคีเป็นหลักในการทำกิจกรรมเพื่อส่วนรวม



แผนพัฒนามากลุ่มแม่บ้านเกษตรกรบ้านนายาวสามัคคีปี 2545-2549

กิจกรรม	2545	2546	2547	2548	2549
<b>ประชุม</b>					
คณะกรรมการประจำเดือน	12 ครั้ง	12 ครั้ง	12 ครั้ง	12 ครั้ง	12 ครั้ง
สมาชิกผู้ทำกิจกรรมแปรรูป	12 ครั้ง	12 ครั้ง	12 ครั้ง	12 ครั้ง	12 ครั้ง
สมาชิกทั้งหมดประจำปี (6 เดือนครั้ง)	2 ครั้ง	2 ครั้ง	2 ครั้ง	2 ครั้ง	2 ครั้ง
สมาชิกเงินออม	12 ครั้ง	12 ครั้ง	12 ครั้ง	12 ครั้ง	12 ครั้ง
<b>การถ่ายทอดความรู้</b>					
สมาชิกถ่ายทอดความรู้ให้แก่ นักเรียน ต.ช.ต. บ้านนายาว และโรงเรียนมัธยมบ้านนายาว	48 ครั้ง	48 ครั้ง	48 ครั้ง	48 ครั้ง	48 ครั้ง
สมาชิกถ่ายทอดความรู้ให้กับบุคคลทั่วไป	12 ครั้ง	12 ครั้ง	12 ครั้ง	12 ครั้ง	12 ครั้ง
<b>การจัดทำผลิตภัณฑ์ตัวใหม่</b>					
ปี 2545 (น้ำพริกเผาสูตรต่าง ๆ น้ำจิ้มไก่ ซอส พริก ดอกไม้จันทร์ พวงหรีด ของชำร่วย)	5 ชนิด	3 ชนิด	3 ชนิด	3 ชนิด	3 ชนิด
<b>การยกระดับคุณภาพผลิตภัณฑ์</b>					
ขอเครื่องหมาย อย.	6 ชนิด	6 ชนิด	6 ชนิด	6 ชนิด	6 ชนิด
จัดทำภาชนะบรรจุใหม่	4 ชนิด	4 ชนิด	4 ชนิด	4 ชนิด	4 ชนิด
<b>การของบประมาณ</b>					
งบประมาณจาก อบต. ในการพัฒนาบรรจุภัณฑ์	2 ชนิด	2 ชนิด	2 ชนิด	2 ชนิด	2 ชนิด
งบประมาณจาก อบต. ให้ผู้จำศีล	1 ชนิด	1 ชนิด	-	-	-
งบประมาณจากหน่วยงานราชการ หรือ หน่วยงานอื่น ๆ ในการขยายกิจกรรมของกลุ่ม ย่อยต่าง ๆ	2 กลุ่ม	2 กลุ่ม	2 กลุ่ม	2 กลุ่ม	2 กลุ่ม
<b>การรับความรู้</b>					
จากการเกษตรแผนใหม่และด้านเคหกิจเกษตร	12 ครั้ง	12 ครั้ง	12 ครั้ง	12 ครั้ง	12 ครั้ง
การศึกษาดูงาน	5 ครั้ง	5 ครั้ง	5 ครั้ง	5 ครั้ง	5 ครั้ง
การอบรม / สัมมนา	5 ครั้ง	5 ครั้ง	5 ครั้ง	5 ครั้ง	5 ครั้ง



กิจกรรม	2545	2546	2547	2548	2549
บำเพ็ญสาธารณประโยชน์					
มอบทุนการศึกษาแก่บุตรหลานของสมาชิกกลุ่มแม่บ้าน	1 ทุน	1 ทุน	1 ทุน	1 ทุน	1 ทุน
ตามโอกาสวันสำคัญต่างๆ	2 ครั้ง	2 ครั้ง	2 ครั้ง	2 ครั้ง	2 ครั้ง
จัดซื้อเครื่องอุปโภคแก่ผู้จำศีล	1 ครั้ง	1 ครั้ง	1 ครั้ง	1 ครั้ง	1 ครั้ง

กลุ่มแม่บ้านเกษตรนายนาวสามัคคีได้จัดทำแผนพัฒนาตนเองขึ้นมา (แผนระยะ 5 ปี) โดยการใช้ทุนของกลุ่มเพื่อพัฒนาศักยภาพของสมาชิกของกลุ่มให้มากที่สุด นอกจากการพัฒนาศักยภาพสมาชิกกลุ่มแล้วยังได้ดำเนินการร่วมกันทำกิจกรรมต่าง ๆ เพื่อตอบสนองความต้องการของชุมชนอีกด้วย

#### 4.3 กรณีกลุ่มหมู่บ้านอุตสาหกรรมเครื่องประดับจากไม้-เขาสัตว์ ตำบลนครเนื่องเขต ตำบลนครเนื่องเขต อำเภอเมือง

ตำบลนครเนื่องเขต เป็นตำบลที่มีประชากรอาศัยอยู่บนสองฝั่งคลองนครเนื่องเขต และเป็นลำคลองที่เป็นสายหลักของตำบล จึงนำชื่อคลองมาตั้งเป็นชื่อตำบล สภาพทั่วไปของตำบลเป็นพื้นที่ราบลุ่ม มีความอุดมสมบูรณ์มากสามารถทำเกษตรได้ตลอดปี มีการชลประทานเนื่องจากมีคลองอยู่โดยล้อมรอบแต่ยังมีปัญหาเรื่องการคมนาคมที่ยังมีความลำบากอยู่ ประชากรในตำบลจะประกอบอาชีพหลักคือการทำนา เลี้ยงกุ้ง ส่วนอาชีพเสริมคือการรับจ้าง ผลิตภัณฑ์เครื่องประดับจากไม้และเขาสัตว์

กลุ่มหมู่บ้านอุตสาหกรรมเครื่องประดับจากไม้-เขาสัตว์ ก่อตั้งเมื่อปี 2529 โดยการสนับสนุนจากพัฒนาชุมชน ในช่วงเริ่มก่อตั้งมีสมาชิกเพียง 13 คน ซึ่งทั้งหมดเป็นผู้ที่อาศัยอยู่ในหมู่ 1 และหมู่ 2 ของตำบลนครเนื่องเขต อำเภอเมือง ประธานของกลุ่ม คือ นายเงิน บุญสร้าง

ก่อนที่จะมีการจัดตั้งกลุ่มหมู่บ้านอุตสาหกรรมเครื่องประดับจากไม้-เขาสัตว์ นายเงิน บุญสร้าง เดิมอยู่ที่อำเภอบ้านโพธิ์ ต่อมาในปี 2499 ได้ย้ายมาอยู่กับยายที่บ้านนครเนื่องเขต อำเภอเมือง และเมื่อเรียนจบชั้นประถมศึกษาปีที่ 4 แล้วจึงได้ช่วยบิดามารดาทำไร่ทำนา หลังจากนั้นเมื่ออายุประมาณ 20 ปี จึงได้บวช หลังจากสึกออกจากการบวช นายเงินได้ไปรับจ้างทำงานรับจ้างแบกไม้ให้กับผู้รับเหมาก่อสร้างบ้าน ซึ่งขณะนั้นได้รับเหมาก่อสร้างบ้านให้กับเจ้าของบ้านที่ประกอบอาชีพทำเขาสัตว์ เมื่อ นายเงินเห็นการทำเขาสัตว์ ก็เกิดความสนใจ และเมื่องานสร้างบ้านเสร็จนายเงินจึงขอสมัครทำงานเป็นลูกจ้างทำเขาสัตว์ ทำงานเป็นลูกจ้างจนถึงปี 2518 ก็เกิดความคิดอยากออกมาทำเอง โดยนำความรู้และ

ประสบการณ์ที่ได้จากการเป็นลูกจ้างมาก่อนมาผลิตกำไลข้อมือซึ่งทำด้วยไม้ ก่อนที่จะมาคิดทำกำไลนายเงิน ได้สังเกตเห็นว่ามีคนนำเศษเขาที่ตัดมาปูปากกับไม้ จึงคิดว่าน่าจะเอาเศษเขาและเศษไม้มาทำอะไรได้บ้าง จากนั้นนายเงินจึงซื้อไม้และเศษเขาสัตว์มาทดลองทำกำไล มีการลองผิดลองถูกอยู่ประมาณ 2 เดือนก็สามารถทำกำไลออกมาได้ ในระยะแรกการทำกำไลโดยใช้เศษไม้และเศษเขาสัตว์มาต่อกันนั้นตอนแรกจะใช้กาวลาเท็กซ์แต่ปรากฏว่าไม่ได้ผล นายเงินสังเกตเห็นคนในละแวกนี้ได้ใช้กาวผงในการต่อเรือแล้วใช้ได้ผล นายเงินจึงทดลองทำบ้าง ซึ่งในที่สุดก็ได้ผลเป็นอย่างดี หลังจากที่ทำกำไลได้แล้ว นายเงินได้นำไปเสนอขายแก่บริษัทธรรมาภัณฑ์ หลังจากวางตลาดได้เพียงหนึ่งอาทิตย์ สินค้าก็เป็นที่นิยม นายเงินผลิตกำไลอยู่ประมาณ 3 ปี ต่อมาจึงเริ่มหัดประดิษฐ์ผลิตภัณฑ์อย่างอื่น เช่น ต่างหู แหวน โดยบางครั้งจะดูแบบจากผลิตภัณฑ์ที่ทำมาจากพลาสติกและนำแบบมาประยุกต์ใช้กับเขาสัตว์และไม้

ในปี 2529 เจ้าหน้าที่จากหน่วยงานพัฒนาชุมชน ได้เข้ามาเยี่ยมหมู่บ้านและได้มาพบการทำเครื่องประดับเขาสัตว์และไม้ ทางเจ้าหน้าที่จึงสอบถามนายเงินว่าอยากจะตั้งกลุ่มขึ้นหรือไม่ ซึ่งนายเงินก็อยากจะตั้งกลุ่มขึ้นมาเพื่อขยายงาน จึงได้ไปแนะนำและชักชวนชาวบ้านในละแวกนั้นมารวมกลุ่ม ซึ่งปัจจุบันมีสมาชิก 33 คน โดยนายเงินเป็นประธานกลุ่ม โครงสร้างการบริหารจัดการ กลุ่มประกอบด้วย ประธานกลุ่ม รองประธานกลุ่ม ฝ่ายการตลาด ผู้ช่วยฝ่ายการตลาด ฝ่ายตรวจสอบ ฝ่ายประชาสัมพันธ์ เหนียวญิก สมาชิกทั่วไป สภาพการรวมตัวของกลุ่มคือสมาชิกจะรับงานจากทางกลุ่มไปทำที่บ้าน เมื่อเสร็จสมบูรณ์แล้วก็นำมารวมไว้ที่กลุ่มโดยให้ทางกลุ่มเป็นผู้จัดส่งและจัดจำหน่ายสินค้า

อย่างไรก็ตาม สมาชิกของกลุ่มส่วนใหญ่จะทำเครื่องประดับจากไม้ - เขาสัตว์เป็นอาชีพเสริม จะมีเพียง 6 ครอบครัวที่ทำเป็นอาชีพหลัก อาชีพหลักของสมาชิกส่วนใหญ่ได้แก่อาชีพทำนาและรับจ้าง การเปลี่ยนแปลงที่เกิดขึ้นในชุมชนภายหลังจากที่มีการการจัดตั้งกลุ่มขึ้น คือทำให้สมาชิกของกลุ่มมีรายได้เพิ่มมากขึ้น โดยนายเงินกล่าวว่า เมื่อก่อนนี้ชาวบ้านส่วนใหญ่จะประกอบอาชีพทำนาและรับจ้าง เมื่อนานเข้าในนาของตัวเองเสร็จแล้วก็จะออกไปรับจ้างเกี่ยวข้าวไกลๆ จึงไม่มีเวลาดูแลนาข้าว ทำให้บางครั้งนาข้าวเกิดความเสียหาย แต่หลังปี 2529 นายเงินได้ชักชวนชาวบ้านให้เข้ามาเป็นสมาชิกกลุ่ม และกลายเป็นต้นแบบให้ชาวบ้านได้เห็นว่าการทำงานมานานแต่ก็ยังไม่มั่งคั่งอะไรดีขึ้น แต่เมื่อมาทำผลิตภัณฑ์เครื่องประดับจากไม้และเขาสัตว์ทำให้สามารถดำรงชีวิตอยู่ได้ โดยการทำร่วมกับกิจกรรมอื่นๆ เช่น ทำนา ทำไร่

เงินทุนที่ใช้ภายในกลุ่มนั้น เริ่มแรกทางพัฒนาชุมชนได้ให้งบประมาณสนับสนุน 35,000 บาท เป็นทุนให้เปล่า เพื่อใช้ในการซื้อเครื่องมือ ในส่วนของกรขยายงานนั้นทางกลุ่มได้รับงบประมาณสนับสนุนจากศูนย์ส่งเสริมอุตสาหกรรม จำนวน 200,000 บาท ทางกลุ่มได้ใช้เงินส่วนนี้สำหรับเป็นเงินทุนหมุนเวียนในการซื้อวัตถุดิบ และเป็นเงินสำรองในการจ่ายค่าจ้างให้แก่สมาชิก ปัจจุบันเงินทุนตัวนี้ก็ยังคงมีจำนวนเท่าเดิม เนื่องจากทางกลุ่มไม่ได้นำไปใช้ในกิจกรรมที่ทำกำไร นอกจากนี้

ทางกลุ่มยังได้รับบสนับสนุนจาก อ.ก.ส. เป็นบสำหรับวิสาหกิจชุมชน และเงินจากกองทุนหมู่บ้าน ซึ่งสมาชิกสามารถกู้เพื่อใช้เป็นการส่วนตัวได้ ปัจจุบันกลุ่มยังไม่ได้มีเงินกองทุนสำหรับ สวัสดิการให้แก่สมาชิก

การสนับสนุนจากภาครัฐนั้น ทางกลุ่มได้รับการสนับสนุนจาก 4 หน่วยงาน ได้แก่ พัฒนาชุมชน ศูนย์ส่งเสริมอุตสาหกรรม ธนาคารเพื่อการเกษตรและสหกรณ์ อุตสาหกรรมจังหวัด ซึ่งในส่วนของศูนย์ส่งเสริมอุตสาหกรรมนั้น ได้เข้ามาให้การสนับสนุนกลุ่มภายหลังจากที่กลุ่มเข้มแข็งแล้ว นอกจากนี้ทางกลุ่มยังมีการติดต่อประสานงานกับหน่วยอื่นๆ อีกด้วย เช่น การติดต่อเพื่อแจ้งข้อมูลภูมิปัญญาท้องถิ่นไทยต่อกระทรวงพาณิชย์ (ได้รับหนังสือรับรองแจ้งข้อมูลภูมิปัญญาท้องถิ่น ในปี 2545) การติดต่อเพื่อขอมาตรฐานผลิตภัณฑ์ชุมชนจากสำนักงานมาตรฐานผลิตภัณฑ์อุตสาหกรรม เป็นต้น ในด้านการสนับสนุนจากภาครัฐนั้น นายเงินมีความเห็นว่าเป็นสิ่งจำเป็นที่จะต้องมีการติดต่อประสานงานและการสนับสนุนจากภาครัฐ ไม่ว่าจะเป็นในเรื่องการขอเครื่องหมายการค้า ด้านการตลาด เนื่องจากตลาดบางส่วนก็ต้องอาศัยทางราชการ โดยเฉพาะการออกร้าน เพราะการออกร้านไม่เพียงเป็นการขายสินค้าเท่านั้น แต่ยังทำให้ได้พบปะลูกค้าและได้เห็นสินค้าที่หลากหลายมาจากที่ต่าง ๆ ทำให้นำมาประยุกต์ปรับปรุงสินค้าของกลุ่มได้

ในเรื่องของการฝึกอบรมนั้นนายเงินจะเดินทางไปฝึกอบรมและประชุมอย่างสม่ำเสมอ ไม่ว่าจะในด้าน การตลาด การเป็นประธานกลุ่ม ซึ่งนายเงินมีความเห็นว่าทำให้ทางกลุ่มสามารถพัฒนาศักยภาพและทำให้ได้รับความรู้ใหม่ๆ เช่น การไปอบรมเรื่องประธานกลุ่มและการทำธุรกิจ ทำให้นายเงินเกิดความคิดว่าแทนที่จะให้มีพ่อค้าคนกลาง เราก็มาเป็นพ่อค้าเอง แต่ว่าจะต้องใช้เงินทุนหมุนเวียน เพื่อที่จะรับสินค้าจากสมาชิกมาเก็บไว้ได้ แต่ที่ไม่ทำเป็นบริษัทส่งออกเอง เนื่องจากการทำบริษัทส่งออกมีความยุ่งยาก และมีความเสี่ยงสูง และต้องมีคนที่คอยติดต่อและทำการบรรจุหีบห่อเอง จึงเหมาะสำหรับมีออชี่มากกว่า

ในอนาคตนี้นายเงินคิดว่าก็ยังคงดำเนินกิจกรรมของกลุ่มต่อ เพราะงานที่ทำคงจะไม่หมดไป เพราะทำมา 29 ปี สินค้าก็ยังคงเป็นที่ต้องการของตลาดอยู่ แต่ในส่วนของการขยายนั้นยังไม่มากเท่าไร แต่นายเงินเห็นว่าการที่กลุ่มไม่ขยายมากนั้นเป็นข้อดี เพราะทำให้สินค้าไม่ล้นตลาด ทำให้ราคาไม่ตกและสามารถกำหนดราคาเองได้ ในกรณีที่มีคนมาขอเรียนรู้ นายเงินก็จะแนะนำให้ทำผลิตภัณฑ์อย่างอื่น เช่น ผลิตภัณฑ์จากกะลา เพื่อไม่ให้สินค้าซ้ำซ้อนกัน นอกจากนี้ในอนาคตทางกลุ่มได้มีแผนการจัดตั้งกลุ่มออมทรัพย์ของกลุ่ม เพื่อเป็นสวัสดิการให้แก่สมาชิก โดยปัจจุบันได้ตั้งกองทุนขึ้นมาชื่อ กองทุนกลุ่มผลิตภัณฑ์เครื่องประดับ และมีเงินในบัญชีจำนวน 40,000 บาท เงินจำนวนนี้มาจากการออมของสมาชิกในกลุ่ม โดยสมาชิกจะต้องฝากเงินเข้ากองทุนทุกเดือน เดือนละ 100 บาท ในอนาคตเมื่อมีเงินจำนวนมากพอทางกลุ่มจะนำเงินส่วนนี้มาให้สมาชิกกู้ และคิดดอกเบี้ยร้อยละ 1 บาทต่อเดือน โดยจะให้สมาชิกกู้ได้คนละ 10,000 บาท และให้ส่งเป็นเวลา 10 เดือน แต่ละครอบครัวจะกู้ได้เพียง 1 คนเท่านั้น ในส่วนของดอกเบี้ยนั้นทางกลุ่มยังไม่ได้ตก

ลงกันว่าจะนำมาทำอะไร แต่มีแนวความคิดว่าจะนำมาใช้ในเรื่องสวัสดิการ เช่น การเจ็บป่วยจากการทำงาน แต่ยังไม่ได้คิดไปถึงในเรื่องสวัสดิการเกี่ยวกับการเสียชีวิต โดยคาดว่าจะเริ่มดำเนินการได้ในปลายปี 2547 นี้

กรณีศึกษากลุ่มหมู่บ้านอุตสาหกรรมเครื่องประดับจากไม้-เขาสัตว์ บ้านคลองนครเนื่อง ได้สะท้อนให้เห็นถึงกระบวนการพัฒนาภูมิปัญญาของปัจเจกโดยเริ่มจากกระบวนการเรียนรู้ของประธานกลุ่มที่เคยเป็นลูกจ้างทำผลิตภัณฑ์จากไม้-เขาสัตว์ ในกรุงเทพฯ และลาออกมาทำการทดลองทำเองซึ่งถือว่าเป็นวิธีการเรียนรู้ที่เป็นธรรมชาติ และได้พัฒนาองค์ความรู้การทำเครื่องประดับจากไม้-เขาสัตว์ อย่างต่อเนื่องจนกลายเป็นธุรกิจชุมชนที่มีการสร้างทักษะในการจัดการกลุ่มซึ่งถือได้ว่าเป็นก้าวหนึ่งของการพัฒนาชนบทที่มีชาวบ้านเป็นผู้ริเริ่มดำเนินการเป็นเจ้าของ และเป็นผู้รับผลประโยชน์สูงสุดจากกิจกรรมและแรงงานของตนเองโดยมีองค์กรของรัฐเป็นภาคีและสนับสนุน

จากการดำเนินงานในระยะ 19 ปีที่ผ่านมาได้ก่อให้เกิดผลที่สำคัญคือทำให้สมาชิกของกลุ่มมีรายได้เพิ่มขึ้นและดำรงชีวิตอยู่ได้ร่วมกับการทำกิจกรรมอื่น ๆ เช่น ทำนา ทำไร่ ขณะเดียวกันก็ไม่ต้องทิ้งหมู่บ้านไปหางานทำในเมือง

อย่างไรก็ตาม ปัจจัยที่ทำให้การดำเนินงานของกลุ่มหมู่บ้านอุตสาหกรรมเครื่องประดับจากไม้-เขาสัตว์ ประสบความสำเร็จเพราะมีลักษณะเด่น ดังนี้

- 1) สมาชิกกลุ่มมีความเชื่อมั่นจากการผ่านประสบการณ์และกระบวนการเรียนรู้อย่างต่อเนื่องว่าการทำงานในระบบกลุ่มสามารถที่จะช่วยแก้ปัญหาการเอาเปรียบของพ่อค้าคนกลาง
- 2) ภาวะผู้นำ การเอาใจใส่และทุ่มเทให้กับงานของกลุ่มฯ ถือว่าเป็นคุณลักษณะสำคัญของผู้นำกลุ่มหมู่บ้านอุตสาหกรรมเครื่องประดับจากไม้-เขาสัตว์ โดยเฉพาะนายเงิน บุญสร้าง ประธานกลุ่มยึดหลักว่า การทำงานต้องทำอย่างซื่อสัตย์สุจริตและตรวจสอบได้ตลอดเวลาซึ่งเป็นพื้นฐานของผู้นำ นอกจากนี้เขายังมีความตื่นตัวในการที่จะเสริมสร้างความรู้ใหม่จากภายนอกอย่างต่อเนื่อง และนำมาปรับปรุงการทำงานเพื่อให้เกิดประโยชน์สูงสุดแก่กลุ่ม

ประสบการณ์ของกลุ่มหมู่บ้านอุตสาหกรรมเครื่องประดับจากไม้-เขาสัตว์ บ้านคลองนครเนื่องได้แสดงถึงบทบาทของชาวบ้านในการแก้ปัญหาของตนเอง โดยการอาศัยการเรียนรู้และประสบการณ์ของชุมชนผสมผสานกับวัฒนธรรมภายนอก ผลจากความร่วมมือร่วมใจระหว่างสมาชิกกลุ่มทำให้เขาสามารถแก้ปัญหาการเอาเปรียบจากพ่อค้าคนกลางซึ่งจะนำไปสู่ปัญหาอื่นได้



#### 4.4 กรณีกลุ่มทองเหลืองจักสาน ตำบลท่าไข่ อำเภอเมือง

กลุ่มทองเหลืองจักสานได้จัดตั้งขึ้นในปี 2539 โดยมีนางสร้อย ธรรมประทีป เป็นประธานกลุ่ม มีสมาชิกตอนเริ่มก่อตั้งจำนวน 33 คน และปัจจุบันมีสมาชิก 28 คน ซึ่งเป็นคนในหมู่ 13 ตำบลท่าไข่

การก่อตั้งกลุ่มทองเหลืองจักสานเริ่มจากที่นางสร้อย ธรรมประทีป ซึ่งเป็นชาวเมืองแปดริ้วเดิมทำงานเป็นลูกจ้างโรงงานผลิตเครื่องใช้ทองเหลืองจำพวกถาดใส่ผลไม้ ถังใส่ไวน์ ช้อน ส้อม ฯลฯ ในกรุงเทพมหานคร ทำอยู่หลายปีจนกระทั่งโรงงานเลิกกิจการในปี 2521 นางสร้อยพร้อมสามีจึงกลับบ้านคลองขุดใหม่ หมู่ 13 ตำบลท่าไข่ อำเภอเมือง จังหวัดฉะเชิงเทรา โดยนำความรู้และประสบการณ์ที่ได้จากโรงงานมาทำผลิตภัณฑ์ของครอบครัวจำหน่าย โดยกู้เงินมาลงทุน จำหน่ายให้กับลูกค้าเก่าของโรงงานจนกระทั่งปี 2524 วัตถุประสงค์ของแม่ทองเหลืองมีราคาสูงขึ้นจึงจำเป็นต้องคิดพัฒนารูปแบบผลิตภัณฑ์ให้แตกต่างออกไป เพื่อให้ขายได้ราคาสูงขึ้น โดยนำลวดทองเหลืองเส้นเล็กสานเป็นของใช้แทนไม้ไผ่ เช่น กระจาด ตะกร้า กระบุง กระเช้า แล้วนำไปเสนอลูกค้า ปรากฏว่าลูกค้าสนใจและเป็นที่ยอมรับ

ถ้าพนักงานในครอบครัวธรรมประทีป ไม่สามารถผลิตทองเหลืองสานได้ทันจำหน่ายประกบกับชาวบ้านละแวกเดียวกันเห็นว่าการทำทองเหลืองสานขาย น่าจะเป็นอาชีพเสริมที่ทำรายได้ให้กับครอบครัว หลังจากการว่างเว้นจากการทำนา และบางครั้งก็ไม่มีที่นา จึงหันมาฝึกทำทองเหลืองจักสาน และในปี 2534 สำนักงานพัฒนาชุมชน จังหวัดฉะเชิงเทรา และกรมส่งเสริมอุตสาหกรรม ได้ฝึกอบรมให้ความรู้ผู้ประกอบการอุตสาหกรรมในครัวเรือนด้านการออกแบบและพัฒนา รูปแบบผลิตภัณฑ์ทำให้ชาวบ้านมีความรู้เพิ่มขึ้น จนกระทั่งปี 2539 จึงได้จัดตั้งกลุ่ม "ทองเหลืองจักสาน" ขึ้นโดยมีนางสร้อย เป็นประธาน สภาพการรวมตัวของกลุ่มคือสมาชิกจะได้รับผลตอบแทนเป็นค่าจ้างเหมาชิ้น สมาชิกที่มีทักษะแล้วจะรับงานไปทำที่บ้าน

ในปี 2537 นางสร้อยได้ไปอบรมที่ศูนย์ส่งเสริมอุตสาหกรรมภาคตะวันออก โดยมีการอบรมเรื่องการตลาด การส่งเสริมการขาย ซึ่งก่อนหน้านั้นนางสร้อยจะทำส่งอย่างเดียวไม่ได้ไปวางขายเอง ในปี 2542 กลุ่มทองเหลืองจักสานประสบความสำเร็จโดยได้รับรางวัลโครงการหมู่บ้านอุตสาหกรรมดีเด่น จากกรมส่งเสริมอุตสาหกรรมและรางวัลชนะเลิศผู้นำอาชีพก้าวหน้าดีเด่น (สิงห์ทอง) จากกรมพัฒนาชุมชน กระทรวงมหาดไทย ปี 2543 รางวัลหมู่บ้านหัตถกรรมดีเด่นจากมูลนิธิอนุสรณ์หม่อมงามจิตต์ บุรฉัตร

การถ่ายทอดความรู้จักสานทองเหลืองแก่สมาชิก นางสร้อยจะเป็นผู้ถ่ายทอดโดยให้สมาชิกลงมือปฏิบัติตาม โดยเริ่มจากการทำชิ้นเล็กๆ การถ่ายทอดความรู้ให้แก่สมาชิกกลุ่มจะใช้เวลาประมาณ 1 สัปดาห์ - 1 เดือน ขึ้นอยู่กับความสามารถและศักยภาพของแต่ละบุคคล สำหรับนางสร้อยเองในช่วงแรกที่เริ่มหัดทำได้ใช้ชิ้นงานที่ทำจากไม้ไผ่มาเป็นต้นแบบและจะหัดจากชิ้นงานง่ายๆ ก่อน เช่น ตะกร้า กระจาด กระบุง

โดยการลงมือทดลองดูมาโดยตลอดเกือบ 10 ปี ปัจจุบันเครื่องทองเหลืองจักสานที่นางสร้อยได้ผลิตมีหลายประเภท เช่น กล่องใส่กระดาษทิชชู ถาด กระจาด แจกัน กล่องใส่นามบัตร พาน ตะกร้า ฯลฯ

กลุ่มทองเหลืองจักสานได้เงินทุนจากสหกรณ์การเกษตรจำนวน 700,000 บาท เพื่อสนับสนุนกลุ่มให้เป็นทุนหมุนเวียนของกลุ่ม ซึ่งเป็นเงินให้เปล่าและสมาชิกสามารถกู้ได้ปีละไม่เกิน 10,000 บาท ขณะเดียวกันพัฒนาชุมชนได้เข้ามาแนะนำและส่งเสริมกลุ่มออมทรัพย์ในหมู่บ้าน โดยมีเงื่อนไขว่าผู้ที่จะเป็นสมาชิกกลุ่มออมทรัพย์ได้นั้นจะต้องเป็นสมาชิกกลุ่มทองเหลืองจักสานด้วย ดังนั้นกลุ่มออมทรัพย์จึงได้ตั้งขึ้นในเดือนพฤศจิกายน 2542 เพื่อระดมทุนโดยมีสมาชิก 42 คน ปัจจุบันเหลือ 25 คน ซึ่งสมาชิกดังกล่าวนอกจากจะเป็นสมาชิกกลุ่มออมทรัพย์แล้ว ยังเป็นสมาชิกกลุ่มทองเหลืองจักสานด้วย ทั้งนี้สมาชิกจะต้องฝากเงินเข้ากองทุนกลุ่มคนละ 100 บาท / เดือน การตั้งกลุ่มออมทรัพย์ก็เพื่อวัตถุประสงค์จะให้สมาชิกสามารถกู้ยืมเงินจากธนาคารออมสินได้ ส่วนด้านสวัสดิการของสมาชิก ทางกลุ่มได้มีการพูดคุยกันว่าน่าจะนำดอกเบียเงินฝากจากการเก็บค่าธรรมเนียมการเข้าเป็นสมาชิกกลุ่มออมทรัพย์ มาช่วยเหลือในการเจ็บป่วยของสมาชิกกลุ่ม ซึ่งปัจจุบันได้ถูกนำมาใช้จ่ายในเรื่องอื่นๆ เช่น ค่าอาหาร เครื่องดื่ม เมื่อมีคนมาศึกษาดูงาน

กรณีกลุ่มทองเหลืองจักสาน กลุ่มได้พัฒนาจากผู้ประกอบการธุรกิจอุตสาหกรรมในครอบครัวและหัตถกรรม ต่อมาธุรกิจอุตสาหกรรมครอบครัวได้พัฒนาในรูปแบบของกลุ่มโดยมีสมาชิกจากในละแวกหมู่บ้านเข้ามาเป็นสมาชิกและได้รับการฝึกอบรมความรู้ด้านการออกแบบและพัฒนารูปแบบของผลิตภัณฑ์จากหน่วยงานของรัฐ อย่างไรก็ตาม ในกรณีกลุ่มทองเหลืองจักสานบ้านคลองขุดใหม่ กลุ่มออมทรัพย์สามารถเป็นฐานด้านเงินทุนและด้านบริหารจัดการได้ ธุรกิจชุมชนลักษณะนี้จะเป็นฐานทางเศรษฐกิจของชุมชนซึ่งสามารถสร้างฐานอำนาจต่อรองกับภายนอก

ปัจจุบันปัญหาของกลุ่มคือ ปัญหาด้านการตลาด เนื่องจากกลุ่มยังขาดประสบการณ์ และความรู้ในเรื่องดังกล่าว เพราะที่ผ่านมามีสินค้าของกลุ่มจะส่งให้บริษัทซึ่งจะมารับสินค้าเป็นช่วงๆ



#### 4.5 กรณีกลุ่มจักสานหมวกก๊วยเลี้ย บ้านไร่ ตำบลปากน้ำ อำเภอบางคล้า

"หมวกก๊วยเลี้ย" เป็นชื่อเรียกของชาวจีน ซึ่งมีชื่อเรียกเดิมคือหมวกก๊วยละ / หมวกก๊วยเลี้ย จนปัจจุบันเรียก "หมวกก๊วยเลี้ย" มีลักษณะทรงกลมหัวแหลมเป็นที่นิยมใส่กันแต่เดิเวลาที่ชาวจีนที่อพยพมาจากแผ่นดินใหญ่ ออกทำนา ทำไร่ ทำสวน แสดงออกถึงวัฒนธรรมประเพณีที่มีการสืบทอดหัตถกรรมกันมายาวนาน และเป็นหมวกที่สะท้อนถึงวัฒนธรรมของชาวจีนที่อพยพมาจากแผ่นดินใหญ่มายังอาศัยที่บริเวณอำเภอบางคล้าจำนวนมากโดยเฉพาะบริเวณที่ตั้งของตลาดบางคล้า ตลาดบ้านใหม่ ในปัจจุบันชาวจีนหมวก สวมมะม่วงที่เป็นคนไทยเชื้อสายจีนก็ยังนิยมที่จะใส่หมวกก๊วยเลี้ยออกไปทำงานในสวนหมาก สวมมะม่วงอยู่เป็นประจำ

ในสมัยก่อนประมาณ 70-80 ปีได้มีชาวจีนอพยพมาจากแผ่นดินใหญ่มายังอาศัยอยู่ที่ฝั่งเกาะลัด (ปัจจุบันคือกิ่งอำเภอคลองเขื่อน) ชื่อนางป๋อง ไม่ทราบนามสกุล เป็นผู้สานหมวกก๊วยเลี้ยไว้ใช้เอง เมื่อนางลิ ไม่ทราบนามสกุล ซึ่งอาศัยอยู่ในหมู่ 8 ตำบลปากน้ำ อำเภอบางคล้า ซึ่งอยู่คนละฝั่งกับเกาะลัดได้ไปเห็นอยากนำมาสานไว้ใช้เองบ้างจึงได้ฝึกจักสานหมวกจากนางป๋องและนำมาใช้เองภายในหมู่บ้าน ต่อมาได้ถ่ายทอดให้แก่นางผิวซึ่งมีความสนใจ ชาวนา ชาวจีน เห็นเข้าจึงซื้อไปใช้กันแต่เดิกันฝน

ต่อมาเมื่อนางสลับ นพพะ ซึ่งมีอาชีพทำนา มีความสนใจที่จะสานหมวกก๊วยเลี้ย เพื่อใช้สำหรับกันแดดเวลาทำนา จึงได้ข้ามฝั่งไปเกาะลัด ซึ่งเป็นพื้นที่ใกล้เคียงกับที่อยู่ในปัจจุบัน และได้ไปฝึกเรียนทำหมวกก๊วยเลี้ยจากนางลิ และได้ทำใส่เองเรื่อยมาจนต่อมาเมื่อมีชาวจีนมาซื้อน้ำตาลแล้วเห็นหมวกก๊วยเลี้ยจึงติดต่อนางสลับเพื่อซื้อหมวกก๊วยเลี้ยไปขาย โดยในขณะนั้นหมวกก๊วยเลี้ยขายใบละ 7 สลึง และเป็นหมวกขนาดกลางเท่านั้น ส่วนหมวกขนาดเล็กและหมวกขนาดใหญ่ นั้นเริ่มมีการทำในภายหลังประมาณ 30 ปีที่ผ่านมา นางสลับเห็นว่าลำพังการทำหมวกก๊วยเลี้ยเพียงอย่างเดียวก็สามารถที่จะดำรงชีวิตอยู่ได้ นั่นคือพอกินพอใช้ ก่อนที่นางสลับจะมาทำหมวกก๊วยเลี้ย ได้มีอาชีพทำนามาก่อน แต่เนื่องจากการทำนาต้นทุนสูงเพราะปุ๋ยราคาแพง ราคาข้าวตกต่ำทำให้การดำรงชีพฝืดเคือง จึงหันมาทำหมวกก๊วยเลี้ยแทน ปัจจุบันเมื่อนางสลับจะอายุ 76 ปีแต่ก็สามารถที่จะถ่ายทอดการสานหมวกให้แก่ลูกหลานไม่ว่าหญิงหรือชายมีความสามารถสานหมวกก๊วยเลี้ยได้ แม้กระทั่งนายบุญคุ้ม นพพะ อายุ 56 ปีก็นำต้นตำบลปากน้ำในปัจจุบันซึ่งเป็นลูกชายของนางสลับก็ยังสามารถสานหมวกก๊วยเลี้ยได้ ชาวบ้านที่สานหมวกนอกจากจะใช้เองภายในครัวเรือนแล้วยังนำไปขายที่ตลาดเป็นการเสริมรายได้จากการทำนาและน้ำตาลบ

ในปี 2537 สำนักงานพัฒนาชุมชน อำเภอบางคล้า ได้เข้ามาสนับสนุนการจัดตั้งกลุ่มจักสานหมวกก๊วยเลี้ยขึ้นในหมู่ 8 ตำบลปากน้ำ โดยที่สมาชิกของกลุ่มทั้งหมดเป็นคนในหมู่ 8 มีจำนวนสมาชิกขณะนั้น 15 คนและประธานกลุ่มคนแรกคือ นางสลับ นพพะ การจำหน่ายหมวกได้ขยายตลาดเพิ่มขึ้นเรื่อย ๆ จากตลาดภายในอำเภอไปสู่ตลาดนอกพื้นที่ ได้แก่ตลาดที่อำเภอพนัสนิคม จังหวัดชลบุรี และมีพ่อค้าจากภาคเหนือได้แก่พะเยา เชียงราย มารับซื้อถึงหมู่บ้านครั้งละจำนวนมาก ๆ เนื่องจากนางสลับ นพพะ มีอายุมากแล้วจึงได้เลือกนางทองอยู่ นพพะ เป็นประธานกลุ่มหมวกก๊วยเลี้ย ปัจจุบันประธานกลุ่มคือนางประดับ เกลี้ยงเกล้า มีสมาชิกกลุ่มจำนวนทั้งสิ้น 33 คน การเข้าเป็นสมาชิกกลุ่มนั้น สมาชิกจะต้องเสียค่าสมาชิกเดือนละ 100 บาท และพัฒนาชุมชนได้มีเงินกองทุนสมทบให้แก่กลุ่มเพื่อเป็นทุนหมุนเวียนในการซื้อวัตถุดิบต่างๆ อีกจำนวนหนึ่ง การจัดตั้งกลุ่มจักสานหมวกก๊วยเลี้ยนั้นสมาชิกของกลุ่มก๊วยเลี้ยจะเป็นสมาชิกของกลุ่มสัจจะออมทรัพย์ด้วย โดยที่กลุ่มสัจจะออมทรัพย์เริ่มตั้งมาประมาณ 3 ปี มีเงินสะสม 9,150 บาท สำหรับกลุ่มหมวกก๊วยเลี้ยมีเงินกองทุนให้สมาชิกได้กู้ยืมรายละ 3,000 บาทและมีทุนหมุนเวียนของกลุ่มเป็นเงิน 7,200 บาท

การสืบทอดจักสานหมวกก๊วยเลี้ย จะเป็นการถ่ายทอดภายในครอบครัว โดยสืบทอดเป็นมรดกตกทอด กระบวนการเรียนรู้การทำหมวกก๊วยเลี้ยจะเป็นรูปแบบของการเรียนรู้ที่เห็นทุกวัน และสามารถทำได้ นอกจากนี้ในปัจจุบันยังได้มีการนำความรู้การสานหมวกก๊วยเลี้ยไปสอนเด็กนักเรียนชั้นประถมศึกษาปีที่ 4 โรงเรียนดารารจรัส โดยให้นักเรียนมารวมกลุ่มกันสานหมวกก๊วยเลี้ยด้วยวิธีการเรียนรู้แบบลองผิดลองถูก

#### วัสดุและขั้นตอนการสานหมวกก๊วยเลี้ย

วัสดุ ได้แก่ ไม้ไผ่ ดุงกระดาษสีน้ำตาล ดันกล้า ใบไผ่ น้ำมันยาง ปัจจุบันวัสดุที่มีในพื้นที่ไม่เพียงพอต้องใช้วัสดุที่นำมาจากหลายแหล่ง เช่น ไม้ไผ่ซื้อจากอำเภอพนัสนิคม จังหวัดชลบุรี เนื่องจากมีปล้องยาวทำให้ได้ไม้ไผ่ที่เรียบเสมอกัน ใบไผ่ซื้อจากจังหวัดปราจีนบุรี กระดาษและดันกล้าซื้อภายในท้องถิ่น อำเภอบางคล้า

#### ขั้นตอนการจัดทำ

(1) การสานฝาด้านใน ใช้ไม้ไผ่ขนาดยาว 90-100 ซม. มาจักสานเป็นเส้นเล็ก ๆ เรียกว่าตอก นำมาสานเป็นโครงหมวกตาหยาบ ขึ้นแบบที่หัวให้เป็นทรงแหลมแล้วสานต่อเป็นรูปทรงกลมที่ฐานจนเสร็จเป็นหมวกฝาด้านใน

(2) การสานฝาด้านนอก คล้ายสานฝาด้านในแต่ใช้ตอกเส้นใหญ่กว่า

(3) การเข้าหมวก นำฝาด้านนอกวางหงายบนกระดาษต้นไม้หรือตั้งน้ำขนาดกลางแล้วนำกระดาษที่แช่น้ำจนเปียกมาวางซ้อนเรียงกันจนรอบหมวก จึงนำใบไผ่ที่แช่น้ำมาวางซ้อนบนกระดาษและเรียงกันจนรอบหมวก นำฝาด้านในมาปิดทับใบไผ่ นำตอกมาดักเข้าขอบ (เม้มขอบ) ให้เรียบร้อย

(4) ส่วนยอดของหมวก ใช้ไม้ไผ่ 2 อันงอไขว้กันเป็นสี่ขา เสียบลงบนหมวก นำเส้นคล้ายมา ถักเป็นยอดหมวก ทาน้ำมันยางที่ด้านนอกหมวกเพื่อความคงทน ขนาดของหมวกมี 4 ขนาด ได้แก่ ใหญ่ กลาง เล็กและจิ๋ว (เส้นผ่านศูนย์กลาง 17.5 นิ้ว 16.5 นิ้ว 14.5 นิ้ว และ 5 นิ้ว) นอกจากนี้จะใช้ประโยชน์ในการกันแดดกันฝนแล้ว ยังใช้เป็นของฝากของที่ระลึกได้อีกด้วย

กระบวนการผลิตหมวกก๊วยเลีย่ดั่งที่กล่าวข้างต้นนั้น สมาชิกในกลุ่มเกือบทุกคน จะสามารถทำได้ครบวงจร และเพื่อความสะดวกและรวดเร็วมากยิ่งขึ้น สมาชิกในกลุ่มจึงมีการแบ่งหน้าที่กันทำงานเป็นขั้นตอน เช่น คนเหลาดอก คนสาน คนประกอบ ทั้งนี้ในการเหลาดอกจะเหลาที่ละหลายๆ แล้วค่อยมาสาน ผ่าชั้นใน-ชั้นนอก หลังจากนั้นจึงนำมาประกอบ โดยส่วนมากจะทำพร้อมกันทีเดียวครั้งละ 50 ใบ เพราะหากทำให้เสร็จทีละใบจะใช้เวลานานมาก หมวกก๊วยเลีย่สามารถผลิตได้มากที่สุดเดือนละ 100 ใบ และส่วนใหญ่จะส่งขายที่จังหวัดพะเยา โดยมีพ่อค้าคนกลางมารับซื้อจากกลุ่มครั้งละประมาณ 300-400 ใบ

การรวมกลุ่มจักสานก๊วยเลีย่ทำให้ชาวบ้านมีรายได้เพิ่มขึ้นและเป็นอาชีพเสริมนอกจากนั้นยังช่วยลดปัญหาการว่างงานในชุมชนอีกด้วย ในปี 2530 กลุ่มหมวกก๊วยเลีย่ได้รับรางวัลชนะเลิศผลิตภัณฑ์หัตถกรรมพื้นบ้านของกระทรวงอุตสาหกรรม และในปี 2547 ได้รับรางวัลสุดยอดผลิตภัณฑ์คัดสรรประจำปี 2547 ของ OTOP (สองดาว)

#### สภาพปัญหาปัจจุบันของกลุ่มหมวกก๊วยเลีย่

ปัญหาหลักคือปัญหาด้านการตลาด ความต้องการในการซื้อลดน้อยลง ประกอบกับในภาวะเศรษฐกิจฝืดเคืองเช่นนี้ทำให้ผู้ผลิตงานฝีมือมีจำนวนน้อยลงมาก เนื่องจากมีงานที่หลากหลายน่าสนใจกว่าสร้างรายได้ดีกว่ามาก ด้วยภาวะค่าครองชีพสูงขึ้น เมื่อก่อนการสานหมวกสามารถยึดเป็นอาชีพหลัก รายได้จากจำหน่ายหมวกเพียงพอต่อการเลี้ยงชีพ และความต้องการใช้หมวกยังมีอยู่เป็นจำนวนมากและอย่างต่อเนื่อง ปัจจุบันสภาพต่าง ๆ เปลี่ยนแปลงไป ชาวผู้สนใจที่จะสืบทอดงานฝีมือเนื่องจากการสานหมวกเป็นงานที่อาศัยความละเอียดอ่อนและระยะเวลา อีกทั้งวัสดุที่เคยมีเคยใช้ในพื้นที่ไม่เพียงพอต้องซื้อจากแหล่งอื่นซึ่งถือเป็นการลงทุนและเป็นลงทุนที่ใช้เวลานานกว่าจะได้ขายหรือได้เงินคืนมา ผู้ผลิตจึงไม่นิยมที่จะจักสานงานไว้ล่วงหน้าเป็นปริมาณมาก ๆ คือจะรอให้มีลูกค้าสั่งก่อนจึงจะผลิตขึ้นงาน ซึ่งปัญหาที่ตามมาคือไม่สามารถผลิตได้ทันตามความต้องการของลูกค้า ปัจจุบันลูกค้าหลักที่มาสั่งซื้อจะเป็นพ่อค้าจากจังหวัดพะเยาและกรุงเทพฯ เพื่อนำไปจำหน่ายต่อ นอกจากนี้จะเป็นไปตามงานประชาสัมพันธ์และงานแสดงสินค้า OTOP ในระดับต่าง ๆ

พอสรุปได้ว่า การสานหมวกก๊วยเลีย่เป็นสิ่งทีชาวบ้านหมู่ที่ 8 ตำบลปากน้ำ ได้สานมานาน ตั้งแต่บรรพบุรุษ เริ่มจากการแลกเปลี่ยนเรียนรู้ระหว่างกลุ่มคนที่แตกต่างกันทางวัฒนธรรมทำให้กระบวนการ

เรียนรู้ขยายตัว มีความคิดใหม่ วิธีการใหม่เข้ามาผสมกลมกลืนบ้าง และได้มีการพัฒนาการสานหมวกก้วย เลี้ยขึ้นเป็นกระบวนการกิจของหมู่บ้านโดยชาวบ้านเรียนรู้กระบวนการของตัวเองจึงทำให้ชาวบ้านได้ทราบถึง แนวทางการผลิตและรูปแบบความต้องการของตลาด สิ่งทีกลุ่มจักสานหมวกก้วยเลี้ยต้องการในการพัฒนา คงไม่ใช่การลงทุนเป็นเงิน แต่เป็นการส่งเสริมด้านแนวคิดและวิธีการจัดการกลุ่มให้เข้าระบบเพื่อประสานกับ ชุมชนภายนอกและตลาดภายนอกในรูปธุรกิจชุมชน ในกรณีกลุ่มจักสานหมวกก้วยเลี้ย กลุ่มนี้จะยอมรับย สามารถเป็นฐานด้านเงินทุนและการบริหารจัดการได้ นอกจากนี้การสนับสนุนการพัฒนา รูปแบบของ ผลิตภัณฑ์หมวกก้วยเลี้ยให้มีความหลากหลายและนำมาประยุกต์ใช้ประโยชน์ในรูปแบบอื่น ๆ ให้สอดคล้องกับ เงื่อนไขและสถานการณ์การเปลี่ยนแปลงที่เกิดขึ้นอยู่ตลอดเวลา ย่อมจะทำให้ศักยภาพของธุรกิจชุมชน ประเภทนี้เป็นฐานชีวิตของชุมชนที่มั่นคงได้ทั้งทางด้านเศรษฐกิจ สังคมและวัฒนธรรม

## 5. สรุปผลการศึกษา

ภูมิปัญญาท้องถิ่นที่เข้ามาเกี่ยวข้องกับ การแก้ปัญหาของชุมชนในพื้นที่ที่ทำการศึกษามี ทั้งที่เป็นนามธรรมและรูปธรรม สำหรับภูมิปัญญาที่เป็นนามธรรม ได้แก่ องค์ความรู้ที่มีบทบาทต่อการ จัดระบบความสัมพันธ์และการปฏิสัมพันธ์ทางสังคม เช่น เครือข่ายงานเกษตรและศูนย์การเรียนรู้รอบป่า ตะวันออก ส่วนภูมิปัญญาที่เป็นรูปธรรม เช่น ผลผลิตจากการแปรรูปถั่วเหลืองและจักสานหมวกก้วยเลี้ย เป็นต้น นอกจากนี้ที่กล่าวมาแล้วยังพบว่าแหล่งที่มาของภูมิปัญญาท้องถิ่นมาจากความสัมพันธ์ระหว่าง บุคคลกับธรรมชาติ และความสัมพันธ์ระหว่างบุคคลกับบุคคลซึ่งถือว่าเป็นทุนทางสังคมและวัฒนธรรมที่ ล้ำค่าที่สุดในการสร้างและสืบทอดภูมิปัญญาท้องถิ่น ขณะเดียวกันภูมิปัญญาท้องถิ่นยังเป็นองค์ความรู้ที่ เชื่อมโยงกับวิถีการดำเนินชีวิตและระบบความสัมพันธ์ของคนในชุมชนซึ่งมีศักยภาพในการแก้ปัญหาของ ชุมชนในหลากหลายมิติ

### 5.1 ภูมิปัญญาท้องถิ่นที่เกี่ยวข้องกับการพัฒนาและการแก้ปัญหาชุมชน

จากการวิจัยในพื้นที่จังหวัดฉะเชิงเทราพอสรุปได้ว่าภูมิปัญญาท้องถิ่นมีบทบาทในการ พัฒนาและการแก้ปัญหาของชุมชนได้อย่างกว้างขวางนับตั้งแต่ระดับปัจเจกบุคคลหรือระดับจุลภาค ระดับ องค์กรหรือกลุ่มจนถึงระดับมหภาค และภูมิปัญญาท้องถิ่นที่เข้ามามีบทบาทในการพัฒนาในพื้นที่ศึกษามี หลากหลายรูปแบบ ดังนี้

1) รูปแบบขององค์ความรู้ที่เกี่ยวข้องกับการแปรรูปสินค้า ดังกรณีของกลุ่ม แม่บ้านเกษตรกรนายาวสามัคคี ภูมิปัญญาที่กลุ่มแม่บ้านเกษตรกรนายาวสามัคคีนำมาใช้ในการแปรรูปถั่วเหลือง ให้เป็นเต้าเจี้ยวโดยเฉพาะให้เป็นผลผลิตเพื่อการค้านั้น เป็นองค์ความรู้ที่ชาวบ้านหรือสมาชิกกลุ่มได้มาจาก

กระบวนการลองผิดลองถูก ทดลองใช้ วิพากษ์และสังเคราะห์ ผสมผสานเข้ากับองค์ความรู้ด้านการบริหารจัดการโรงงาน การทำบัญชีและการตลาดที่ได้รับมาจากการฝึกอบรมและการดูงานด้านเทคนิคการผลิต เต้าเจี้ยวให้ได้มาตรฐานจากธุรกิจประเภทเดียวกันในชุมชน ซึ่งดำเนินการและประสบความสำเร็จเป็นอย่างดี ในจังหวัดอ่างทอง

กลุ่มแม่บ้านเกษตรนายนายสามัคคีได้พัฒนากระบวนการสร้างความสัมพันธ์กับสมาชิกในชุมชนและบุคคลภายนอกชุมชนก่อนที่จะมีการปรับเปลี่ยนบทบาท พฤติกรรมของการมีส่วนร่วมในการพัฒนาในลักษณะต่าง ๆ เพื่อให้ตนเองและกลุ่มบรรลุตามวัตถุประสงค์ของการประกอบกิจกรรมแปรรูปถั่วเหลืองให้เป็นเต้าเจี้ยว กล่าวคือทำให้ผลิตภัณฑ์เต้าเจี้ยวได้รับมาตรฐานการรับรองของ ออย. ได้รับการคิดสรรเป็นผลิตภัณฑ์สินค้า OTOP ระดับภาค (สี่ดาว) และสมาชิกได้รับค่าตอบแทนที่สมเหตุสมผล จนกระทั่งสามารถดำเนินชีวิตได้ตามอัตภาพ นอกจากนี้ยังมีการขยายกิจกรรมของกลุ่มออกไปอีกมากมาย เช่น การทอเสื่อ การทอผ้าขาวม้า เป็นต้น

2) รูปแบบขององค์ความรู้ที่เกี่ยวข้องกับการประกอบธุรกิจชุมชน ดังกรณีของกลุ่มหมู่บ้านอุตสาหกรรมเครื่องประดับจากไม้ – เขาสัตว์ กลุ่มจักสานหมวกก๊วยเลี้ยและกลุ่มทอเสื่อจักสาน

ภูมิปัญญาในการประกอบธุรกิจของทั้งสามประเภทดังกล่าวข้างต้นเป็นภูมิปัญญาที่ไม่มีการหยุดนิ่งมีการเปลี่ยนแปลงและพัฒนาอยู่ตลอดเวลา ส่วนมากการเปลี่ยนแปลงมักเกิดจากการมีปฏิสัมพันธ์กับบุคคลหรือองค์กรภายนอกที่สมาชิกกลุ่มมีความสัมพันธ์ด้วย เช่น กรณีการเปลี่ยนแปลงบรรจุภัณฑ์ใหม่ของสินค้าทอเสื่อจักสานเพื่อให้มีความทันสมัยและสวยงาม ภูมิปัญญาที่กลุ่มต่าง ๆ นำมาใช้จึงถูกประยุกต์ให้สอดคล้องกับเงื่อนไขของการพัฒนาใหม่ ๆ ที่เกิดขึ้นอยู่ตลอดเวลา

3) รูปแบบขององค์ความรู้ที่เกี่ยวข้องกับการทำเกษตรกรรมทางเลือก ดังกรณีของเครือข่ายวนเกษตรและศูนย์การเรียนรู้ชุมชนรอบป่าตะวันตก

ภูมิปัญญาที่เกี่ยวข้องกับการพัฒนาเกษตรกรรมทางเลือกของเครือข่ายวนเกษตรเป็นภูมิปัญญาที่เกิดจากระบบความสัมพันธ์ระหว่างบุคคลกับธรรมชาติรอบ ๆ ตัว และความสัมพันธ์ระหว่างบุคคลกับบุคคล สมาชิกเครือข่ายวนเกษตรได้พัฒนากระบวนการคิด วิเคราะห์ และสังเคราะห์องค์ความรู้ผ่านกระบวนการเรียนรู้ที่เกิดจากการมีปฏิสัมพันธ์กับบุคคลอื่น ๆ และสิ่งแวดล้อมรอบตัวทั้งที่เป็นรูปธรรมและนามธรรม ทั้งนี้เพื่อนำเอาองค์ความรู้ที่ได้รับนั้นมาใช้ในการแก้ไขปัญหาด้านการดำรงชีวิตและความอยู่รอดทั้งของระดับบุคคลและระดับชุมชน องค์ความรู้ที่สมาชิกเครือข่ายวนเกษตรได้พัฒนาขึ้นมาตามลำดับนับตั้งแต่การแลกเปลี่ยนประสบการณ์ให้เกษตรกรที่มีความรู้ความเข้าใจปัญหาของตนเองและเห็นทางออกในการแก้ปัญหา รู้จักจัดการกับการทำมาหากินจนกระทั่งได้พัฒนาองค์ความรู้เข้าสู่ระดับการบริหารจัดการทุน (ทรัพยากร) ชุมชน ดังเช่นให้สมาชิกมีการเรียนรู้และเห็นความสำคัญว่าชุมชนของตนมีทรัพยากรอะไรบ้างทั้งนี้เพื่อจะได้แก้ปัญหาของชุมชนจากทรัพยากรที่ชุมชนมีอยู่ เป็นต้น



## 5.2 กระบวนการพัฒนาภูมิปัญญาของบุคคล กลุ่มและชุมชน

กระบวนการพัฒนาภูมิปัญญาของบุคคล กลุ่มและชุมชนในพื้นที่ที่ศึกษาสามารถสรุปได้เป็นดังนี้

1) การลองผิดลองถูกและลงมือทำจริง องค์ความรู้ที่เกิดจากการลองผิดลองถูกเป็นการเรียนรู้ที่เกิดขึ้นในกรณีของเครือข่ายวนเกษตร เช่น การลองปรับเปลี่ยนวิธีการผลิตเพื่อหารายได้มาสู่การผลิตเพื่อลดรายจ่ายทั้งนี้เพื่อให้สามารถพึ่งตนเองและสร้างหลักประกันให้กับชีวิต

2) การแลกเปลี่ยนความรู้และประสบการณ์ การแลกเปลี่ยนความรู้และประสบการณ์ระหว่างกลุ่มบุคคลที่แตกต่างกันในพื้นที่และต่างพื้นที่เป็นกระบวนการที่ทำให้เกิดการเรียนรู้ที่หลากหลาย มีความคิดใหม่ วิธีการใหม่เข้ามาผสมกลมกลืนซึ่งจะพบในกรณีตัวอย่างของเครือข่ายวนเกษตร กลุ่มแม่บ้านเกษตรนายาวสามัคคี กลุ่มจักสานหมวกก๊วยเล็ย กลุ่มทองเหลืองจักสาน

3) ครูพักลักจำ กระบวนการเรียนรู้และพัฒนาภูมิปัญญาของบุคคลในลักษณะของครูพักลักจำจะพบได้ในกรณีของกลุ่มจักสานหมวกก๊วยเล็ย และกลุ่มหมู่บ้านอุตสาหกรรมเครื่องประดับจากไม้ - เขาสัตว์ รวมทั้งการทำจักสานทองเหลืองเนื่องจากจุดเริ่มต้นของการทำหมวกก๊วยเล็ย เครื่องประดับจากไม้ - เขาสัตว์ และจักสานทองเหลืองมาจากผู้นำกลุ่มทั้ง 3 กลุ่มได้เรียนรู้จากการดูและสังเกตการทำจากผู้อื่นที่ทำเป็นมาก่อนแล้วลองนำมาทดลองทำเอง ซึ่งเป็นวิธีการเรียนรู้ที่เป็นธรรมชาติและเป็นทางหาความรู้ทางหนึ่งที่มีประสิทธิภาพ

4) การสาธิตวิธีการ การถ่ายทอดความรู้และการเรียนรู้จากการทำจริงได้พัฒนาต่อมาจนเป็นการส่งต่อแก่คนรุ่นหลังด้วยการสาธิตวิธีการ กระบวนการถ่ายทอดภูมิปัญญาในรูปแบบของการสาธิตวิธีการจะสามารถพบได้มากในกรณีของการทำหมวกก๊วยเล็ย และการทำจักสานทองเหลือง

จากกรณีศึกษาทั้งหมดที่กล่าวมาได้สะท้อนให้เห็นว่าภูมิปัญญาท้องถิ่นได้นำมาใช้กับการดำเนินวิถีชีวิตและเพื่อแก้ไขปัญหาของบุคคล กลุ่ม และชุมชน ดังจะเห็นได้จากกรณีศึกษาของเครือข่ายวนเกษตรและศูนย์การเรียนรู้ชุมชนรอบป่าตะวันตก กลุ่มแม่บ้านนายาวสามัคคี กลุ่มเครือข่ายเครื่องประดับจากไม้-เขาสัตว์ กลุ่มทองเหลืองจักสาน และกลุ่มจักสานหมวกก๊วยเล็ย ซึ่งภูมิปัญญาที่คนในท้องถิ่นสร้างขึ้นมาเพื่อรับใช้ตนต่างก็มีความหลากหลาย มีกระบวนการเรียนรู้อย่างต่อเนื่อง จึงอาจเรียกได้ว่าภูมิปัญญาท้องถิ่นเป็น Situated Knowledge หมายความว่า เป็นความรู้ที่ขึ้นอยู่กับ การปรับเปลี่ยนไปตามสถานการณ์ (อานันท์ กาญจนพันธุ์, 2544, น 170) หรืออาจกล่าวอีกนัยหนึ่งก็คือ ภูมิปัญญาท้องถิ่นจะเป็นกระบวนการเรียนรู้ การปรับตัวและการผสมผสานแบบใหม่ที่เกิดขึ้นในท้องถิ่นทำให้คนในท้องถิ่นรู้สึกว่ามีบทบาทมีส่วนร่วมสามารถที่จะอยู่ได้โดยไม่ต้องพึ่งพาทายนอกมากนัก ตัวอย่างสำคัญที่ชี้ให้เห็นว่าภูมิปัญญาท้องถิ่นมีลักษณะการมองเป็นเชิงกระบวนการการปรับเปลี่ยนตลอดเวลาคือกรณีของเครือข่ายวนเกษตรและศูนย์การเรียนรู้ชุมชนรอบป่าตะวันตก เพราะทำให้คนในท้องถิ่นที่พัฒนาภูมิปัญญาารู้สึกว่าพวกเขามีสิทธิ



มีตัวตน มีบทบาท มีส่วนร่วมในการดูแลป่า ซึ่งเป็นกระบวนการของภูมิปัญญาท้องถิ่นที่มีความเกี่ยวข้องกับการพัฒนาที่มีเป้าหมายในการจัดความสัมพันธ์ระหว่างมนุษย์กับธรรมชาติได้อย่างเหมาะสมเพื่อนำไปสู่การอยู่ร่วมกับธรรมชาติอย่างยั่งยืน อย่างไรก็ตามภูมิปัญญาที่เครือข่ายวนเกษตรพัฒนาขึ้นมาจากความสัมพันธ์ระหว่างคนกับธรรมชาติรอบตัวจึงเป็นองค์ความรู้ที่ช่วยให้คนในท้องถิ่นสามารถนำไปใช้พัฒนาวิถีชีวิตความเป็นอยู่ของตนเองและชุมชนได้ เป็นวิธีการที่ชาญฉลาดที่บุคคลเรียนรู้จากธรรมชาติรอบตัวและเป็นองค์ความรู้ที่ไม่ยึดติดกับองค์ความรู้ดั้งเดิม หรือมีแบบแผนที่ตายตัวเพราะธรรมชาติย่อมมีการเปลี่ยนแปลงอยู่ตลอดเวลา

ภูมิปัญญาท้องถิ่นยังมีกระบวนการที่สำคัญอีกประการหนึ่งคือกระบวนการผลิตใหม่ ที่สืบสานมาจากประเพณีเก่าใช้ในความหมายใหม่ และต้องการให้คนเข้ามามีส่วนร่วมในการพัฒนาเพื่อปรับเปลี่ยนคุณภาพชีวิตของตนเอง มีการดึงเอาความรู้จากที่อื่นเข้ามาผสมผสานให้สอดคล้องกับสถานการณ์ใหม่ ทำให้ความรู้ท้องถิ่นเป็นความรู้ที่ต้องผ่านกระบวนการเรียนรู้ ผสมผสานและปรับตัวตลอดเวลา ไม่หยุดนิ่ง ดังจะเห็นในกรณีตัวอย่างของกลุ่มแม่บ้านเกษตรนายนาวสามัคคี กลุ่มจักสานหมวกก๊วยเล็ย กลุ่มจักสานทองเหลือง และกลุ่มเครื่องประดับจากไม้-เขาสัตว์ ภูมิปัญญาที่เป็นกระบวนการผลิตใหม่นี้มีความสอดคล้องกับการพัฒนาคือ การจัดความสัมพันธ์ระหว่างคนกับคนด้วยกันเองให้เกิดความเป็นธรรม เกิดความเสมอภาค และคนก็จะสามารถใช้ศักยภาพของตนอย่างเต็มที่ในการสร้างสรรค์นวัตกรรมที่เป็นประโยชน์ต่อตนเองและสังคม

## บรรณานุกรม

- กระทรวงมหาดไทย. วัฒนธรรม พัฒนาการทางประวัติศาสตร์ เอกลักษณ์และภูมิปัญญา จังหวัดฉะเชิงเทรา. กรุงเทพฯ : คณะกรรมการฝ่ายประมวลเอกสารและจดหมายเหตุ ในคณะกรรมการอำนวยการจัดงานเฉลิมพระเกียรติพระบาทสมเด็จพระเจ้าอยู่หัว, 2542.
- คณะมนุษยศาสตร์และสังคมศาสตร์ มหาวิทยาลัยนครสวรรค์. รวมบทความจากการสัมมนา สังคมแห่งการเรียนรู้ การประยุกต์สังคมศาสตร์และมนุษยศาสตร์ เพื่อพัฒนาคุณภาพชีวิต. พิษณุโลก : มหาวิทยาลัยนครสวรรค์, 2544.
- ชัยวัฒน์ นนธ์รัตน์, จตุรงค์ บุญยรัตนสุนทร และพระมหาจตุรญาณ กวีวิไล. บรรณาธิการ. เศรษฐกิจพอเพียงและประชาสังคม : ผลจากการเสวนาสถาวิชาวิชาการระหว่างสถาบันแห่งชาติ ครั้งที่ 1. กรุงเทพฯ : โรงพิมพ์ ฟ้าอาภัย จำกัด, 2545.
- ชัยอนันต์ สมุทวณิช. วัฒนธรรมคือทุน. กรุงเทพฯ : บริษัท พีเพรส จำกัด, 2540.
- ทรงจิต พูลลาภ. ศักยภาพและสถานภาพของ ภูมิปัญญาไทย เพื่อสืบสานการพัฒนาชุมชนให้เข้มแข็งและยั่งยืน. กรุงเทพฯ : บริษัทเนติ-กุลการพิมพ์ (2541) จำกัด, 2546.
- ธนสิทธิ์ จันทร์จี. รายงานผลการวิจัย เรื่อง เทคโนโลยีพื้นบ้านในสังคมเกษตรกรรมของภาคอีสาน ในกรณีศึกษาจังหวัดขอนแก่น จังหวัดนครราชสีมา จังหวัดสุรินทร์ จังหวัดศรีสะเกษ และจังหวัดอุบลราชธานี. ขอนแก่น : คณะสถาปัตยกรรมศาสตร์ มหาวิทยาลัยขอนแก่น, 2541.
- นันทิยา หุตานุวัตร และ ณรงค์ หุตานุวัตร. บทพิสูจน์ภูมิปัญญาชาวบ้านแห่งอุบล. อุบลราชธานี : คณะเกษตรศาสตร์ มหาวิทยาลัยอุบลราชธานี, 2544.
- นภาพรณ หนะวานนท์ และคณะ. ข้อเสนอเชิงนโยบาย การระดมทุนชุมชนเพื่อความเข้มแข็งของชุมชนและสังคม เอกสารจากการสัมมนาทางวิชาการวันสมเด็จพระเทพรัตนราชสุดาฯ สยามบรมราชกุมารี เรื่อง ญาณวิทยาใหม่ ในการสร้างความรู้เพื่อความเข้มแข็งของชุมชนและสังคม. จัดโดย มหาวิทยาลัยศรี-นครินทรวิโรฒ วันที่ 19 พฤศจิกายน 2546 ณ โรงแรมเชอราตัน แกรนด์ สุขุมวิท กรุงเทพฯ.
- ประเวศ วะสี, ยุค ศรีอารีระ และเจตนา นาควัชระ. ภูมิปัญญา กระบวนทัศน์ใหม่และจินตนาการใหม่. กรุงเทพฯ : คณะกรรมการดำเนินงานฉลอง 100 ปี ชาตกาล นายปรีดี พนมยงค์ รัฐบุรุษอาวุโส, 2544.
- ปิยะ สงวนสิน. ภูมิปัญญาชาวบ้านในการทำเกษตรกรรมทางเลือกแบบผสมผสาน ในจังหวัดฉะเชิงเทรา. ภาคนิพนธ์ศิลปศาสตรมหา-บัณฑิต. สถาบันบัณฑิตพัฒนบริหารศาสตร์, 2542.
- พระมหาสุทิตย์ อากาศโร . เครือข่าย : ธรรมชาติ ความรู้ และการจัดการ. กรุงเทพฯ : โครงการเสริมสร้างการเรียนรู้เพื่อชุมชนเป็นสุข (สรส.), 2547.
- \_\_\_\_\_ . นวัตกรรมการเรียนรู้ : คน ชุมชน และการพัฒนา. กรุงเทพฯ : โครงการเสริมสร้างการเรียนรู้เพื่อชุมชนเป็นสุข, 2548.
- พัชรินทร์ สิริสุนทร. รายงานการวิจัย : การศึกษาความสัมพันธ์ระหว่างภูมิปัญญาไทยกับการพัฒนาชนบท : กรณีศึกษาจังหวัดพิษณุโลก. คณะมนุษยศาสตร์และสังคมศาสตร์ มหาวิทยาลัยนครสวรรค์, 2543.
- พัชรินทร์ สิริสุนทร. ภูมิปัญญาไทย : รากเหง้าของการเรียนรู้ที่ถูกละเลย. รวมบทความจากการสัมมนา สังคมแห่งการเรียนรู้ การประยุกต์สังคมศาสตร์และมนุษยศาสตร์เพื่อพัฒนาคุณภาพชีวิต. กรุงเทพฯ : บริษัท พี เอ ลีฟวิง จำกัด, 2544.
- มลฤดี อภิโกมลกร. ภูมิปัญญาท้องถิ่นกับความหลากหลายทางชีวภาพ : กรณีศึกษาพื้นที่ตำบลแม่จอก อำเภอเงิน จังหวัดลำปาง. เชียงใหม่ : บัณฑิตวิทยาลัย มหาวิทยาลัยเชียงใหม่, 2541.
- มหาวิทยาลัยศรีนครินทรวิโรฒ. ทุนชุมชน : รากแก้วของการสร้างความเข้มแข็งของชุมชนและสังคมและวิถีวิทยาใหม่ในการศึกษาชุมชนและสังคม. เอกสารประกอบการสัมมนาทางวิชาการวันสมเด็จพระเทพรัตนราชสุดาฯ สยามบรมราชกุมารี เรื่อง ญาณวิทยาใหม่ ในการสร้างความรู้เพื่อความเข้มแข็งของชุมชนและสังคม. จัดโดยมหาวิทยาลัยศรีนครินทรวิโรฒ วันที่ 19 พฤศจิกายน 2546 ณ โรงแรมเชอราตัน แกรนด์ สุขุมวิท กรุงเทพฯ.
- มาลี แดงดอกไม้. เกษตรกรรมศิลป์ ภูมิปัญญาพื้นถิ่นบางปะกง. กรุงเทพฯ : บริษัท คอมแพค พรีนท์ จำกัด, 2542.

- ยุค สันตสมบัติ. ความหลากหลายทางชีวภาพ และภูมิปัญญาท้องถิ่นเพื่อการพัฒนาอย่างยั่งยืน. เชียงใหม่ : นพบุรีการพิมพ์, 2544.
- ยุค ศรีอาริยะ. ภูมิปัญญาบูรณาการ. กรุงเทพฯ : บริษัท อมรินทร์พริ้นติ้ง แอนด์พับลิชชิ่ง จำกัด (มหาชน), 2545.
- วรวิทย์ โรมรัตน์พันธ์. ทุนทางสังคม. กรุงเทพฯ : โครงการเสริมสร้างการเรียนรู้เพื่อชุมชนเป็นสุข (สรส.), 2548.
- สถาบันไทยศึกษา. สัมมนาทางวิชาการ เนื่องในวโรกาสสมเด็จพระเทพรัตนราชสุดาฯ สยามบรมราชกุมารี ทรงเจริญพระชนมายุครบ 36 พรรษา เรื่อง ภูมิปัญญาไทย. กรุงเทพฯ : ฝ่ายวิจัย จุฬาลงกรณ์มหาวิทยาลัย, 2534.
- สัมฤทธิ์ ผิงนิม. ภูมิปัญญาชาวบ้านในการประกอบอาชีพ : กรณีศึกษาเครือข่ายวนเกษตรและป่าชุมชนภาคตะวันออกเฉียงเหนือ. วิทยานิพนธ์ พัฒนาแรงงานและสวัสดิการมหาวิทยาลัยมหิดล. มหาวิทยาลัยธรรมศาสตร์, 2545.
- สหทยา วิเศษ. ภูมิปัญญาชาวบ้านในการอนุรักษ์และฟื้นฟูป่าต้นน้ำ กลุ่มศึกษาศรีถ้อย ตำบลศรีถ้อย อำเภอแม่ใจ จังหวัดพะเยา. คณะสังคมสงเคราะห์ มหาวิทยาลัยธรรมศาสตร์, 2540.
- สุทธินันท์ ปรัชญพฤทธิ. ชนนอกระบบ. กรุงเทพฯ : ห้างหุ้นส่วนจำกัด ภาพพิมพ์, 2546.
- \_\_\_\_\_ โครงการวิจัยและพัฒนาการส่งเสริมภูมิปัญญาไทยเพื่อการพัฒนาการเรียนรู้ เรื่องการนำระบบวนเกษตรมาคืนให้กับวิถีชุมชนไทยอีสาน. ภายใต้การสนับสนุนของสถาบันแห่งชาติว่าด้วยคุณภูมิปัญญาและการศึกษาไทย สำนักงานคณะกรรมการการศึกษาแห่งชาติ สำนักงานกวีรุมนศิริ, 2542.
- เสรี พงศ์พิศ. คืนสู่รากเหง้า : ทางเลือกและทัศนะวิจารณ์ว่าด้วยภูมิปัญญาชาวบ้าน. กรุงเทพฯ : สำนักพิมพ์เทียนวรรณ, 2529.
- \_\_\_\_\_ เครือข่าย. กรุงเทพฯ : สถาบันส่งเสริมวิสาหกิจชุมชน, 2548.
- \_\_\_\_\_ บรรณานุกรม. ภูมิปัญญาชาวบ้านกับการพัฒนาชุมชนเล่มที่ 1-2. กรุงเทพฯ : บริษัท อมรินทร์พริ้นติ้งกรุ๊ป จำกัด, 2536.
- อมรา พงศาพิชญ์. มุมมองเรื่อง "ทุนสังคม" "ทุนวัฒนธรรม" และ "ทุนมนุษย์" ในบริบทของวิถีดุสิตธุรกิจและผลกระทบทางสังคม. เอกสารประกอบการประชุมประจำปี สมาคมวิจัยเชิงคุณภาพประจำปี 2543 วันที่ 18 พฤษภาคม 2543 ณ ศูนย์สารนิเทศ จุฬาลงกรณ์มหาวิทยาลัย.
- อานันท์ กาญจนพันธุ์. การระดมทุนเพื่อสังคม. กรุงเทพฯ : สถาบันชุมชนท้องถิ่นพัฒนา, 2541.
- \_\_\_\_\_ วิถีดิจิทัลเชิงซ้อนในการวิจัยชุมชน พลวัตและศักยภาพของชุมชนในการพัฒนา. กรุงเทพฯ : สำนักงานกองทุนสนับสนุนการวิจัย, 2544.
- \_\_\_\_\_ มิติชุมชน : วิถีดิจิทัลท้องถิ่น ว่าด้วยสิทธิ อำนาจ และการจัดการทรัพยากร. กรุงเทพฯ : สำนักงานกองทุนสนับสนุนการวิจัย. ธนาคารออมสิน, 2544.
- เอกวิทย์ ณ ถลาง. ศักยภาพในไทยวิถี. กรุงเทพฯ : บริษัท อมรินทร์พริ้นติ้งแอนด์พับลิชชิ่ง จำกัด (มหาชน), 2545.
- \_\_\_\_\_ ภาพรวมภูมิปัญญาไทย. กรุงเทพฯ : บริษัท อมรินทร์พริ้นติ้งแอนด์พับลิชชิ่ง จำกัด, 2544.
- \_\_\_\_\_ ภูมิปัญญาล้านนา. กรุงเทพฯ : บริษัท อมรินทร์พริ้นติ้งแอนด์พับลิชชิ่ง จำกัด, 2544.
- \_\_\_\_\_ ภูมิปัญญาอีสาน. กรุงเทพฯ : บริษัท อมรินทร์พริ้นติ้งแอนด์พับลิชชิ่ง จำกัด, 2544.
- \_\_\_\_\_ ภูมิปัญญาภาคกลาง. กรุงเทพฯ : บริษัท อมรินทร์พริ้นติ้งแอนด์พับลิชชิ่ง จำกัด, 2544.
- \_\_\_\_\_ ภูมิปัญญาภาคเหนือ. กรุงเทพฯ : บริษัท อมรินทร์พริ้นติ้งแอนด์พับลิชชิ่ง จำกัด, 2544.
- \_\_\_\_\_ ภูมิปัญญาชาวบ้านสี่ภูมิภาค : วิถีชีวิตและกระบวนการเรียนรู้ของชาวบ้านไทย. นนทบุรี : มหาวิทยาลัยสุโขทัยธรรมาธิราช, 2540.

ภาคผนวก

**ภาคผนวก ก**  
**องค์กร / พื้นที่ที่เก็บข้อมูล**  
**(เมษายน 2547 – กรกฎาคม 2548)**

วัน/เดือน/ปี	องค์กร/พื้นที่	วิธีการ	ผู้ให้สัมภาษณ์/จำนวน ผู้เข้าร่วมสนทนากลุ่ม
19- 21 เม.ย. 47	- การสำรวจข้อมูลเบื้องต้นในพื้นที่ อ.สนามชัยเขต อ.เมือง อ.บางคล้า อ.บางน้ำเปรี้ยว อ.บ้านโพธิ์และ อ.บางปะกง		
28 เม.ย. 47	- เครือข่ายวงเกษตรและศูนย์การเรียนรู้ชุมชน รอบป่าตะวันออก ม.16 บ้านนาฮีสถาน ต.ท่ากระดาน อ.สนามชัยเขต  - กลุ่มแม่บ้านเกษตรนายนายสามัคคี ม.15 บ้านนายนาว ต.ท่ากระดาน อ.สนามชัยเขต	สัมภาษณ์   สัมภาษณ์	นายเลี่ยม บุตรจันทา   นางจิววรรณ รัตนวงษา
30 เม.ย. 47	- เครือข่ายวงเกษตรและศูนย์การเรียนรู้ชุมชน รอบป่าตะวันออก ม.1 บ้านท้ายหิน ต.ลาดกระทิง อ.สนามชัยเขต	สัมภาษณ์	ผู้ใหญ่วิบูลย์ เข็มเฉลิม (ผู้นำเครือข่าย)
12 พ.ค. 47	- กลุ่มทองเหลืองจักสาน ม.13 ต.ท่าไข่ อ.เมือง	สัมภาษณ์	นางสร้อย ธรรมประทีป (ประธานกลุ่ม)
13 พ.ค. 47	- กลุ่มจักสานหมวกก๊วยเลี้ย ม.8 บ้านไร่ ต.ปากน้ำ อ.บางคล้า	สัมภาษณ์	นางสลับ นพพะ นางกานดา พรมมิ นางทองอยู่ นพพะ
18 พ.ค. 47	- กลุ่มเครื่องประดับจากกระดูกสัตว์ ม.9 ต.คลองนครเนื่องเขต อ.เมือง	สัมภาษณ์	นายอาบศักดิ์ สวมะพลับ
20 พ.ค. 47	- กลุ่มหมู่บ้านอุตสาหกรรมเครื่องประดับจากไม้- เขาสัตว์ ม.3 บ้านคลองนครเนื่องเขต ต.นครเนื่องเขต อ.เมือง	สัมภาษณ์	นายเงิน บุญสร้าง (ประธานกลุ่ม)

วัน/เดือน/ปี	องค์กร/พื้นที่	วิธีการ	ผู้ให้สัมภาษณ์/จำนวน ผู้เข้าร่วมสนทนากลุ่ม
23 - 24 มิ.ย. 47	- เครือข่ายวนเกษตรและศูนย์การเรียนรู้ชุมชน รอบป่าตะวันออก ม.1 บ้านห้วยหิน ต.ลาดกระทิง อ.สนามชัยเขต	สัมภาษณ์และ สังเกตการณ์การจัด กิจกรรมของเครือข่ายฯ (อบรมหลักสูตรแนวคิด และกระบวนการบริหาร จัดการทุนทรัพยากร)	ผู้ใหญ่วิบูลย์ เข็มเฉลิม
12 ก.ค.48	- การสำรวจข้อมูลเบื้องต้นในพื้นที่ น ที่ทำการปกครองจังหวัดฉะเชิงเทรา และที่ทำการปกครองอำเภอเมือง		
13 ก.ค.48	- เครือข่ายวนเกษตรและศูนย์การเรียนรู้ชุมชน รอบป่าตะวันออก ม.16 บ้านนาฮีสถาน ต.ท่ากระดาน อ.สนามชัยเขต	สนทนากลุ่ม	นายเลี่ยม บุตรจันทา นายดาวเรียง บุตรจันทา นายสังข์
14 ก.ค.48	- เครือข่ายวนเกษตรและศูนย์การเรียนรู้ชุมชน รอบป่าตะวันออก ม.1 บ้านห้วยหิน ต.ลาดกระทิง อ.สนามชัยเขต	สัมภาษณ์	ผู้ใหญ่วิบูลย์ เข็มเฉลิม
14 ก.ค.48	- กลุ่มแม่บ้านเกษตรนาวาสามัคคี ม.15 บ้านนาวาว ต.ท่ากระดาน อ.สนามชัยเขต	สนทนากลุ่ม	นางเสียง บุญมาลา นางฉวีวรรณ รัตนวงษา นาง หนูพรวน สวาง นางโสภา พัฒนสาร นางนงเยาว์ คำชาติ นางมยุลี สีนภักดี
15 ก.ค.48	- กลุ่มจักสานหมวกก้วยเลี้ย ม.8 บ้านไร่ ต.ปากน้ำ อ.บางคล้า	สัมภาษณ์	นางสลับ นพพะ นางประดับ เกลียงเกล้า



## ภาคผนวก ข

## รายชื่อผู้ให้สัมภาษณ์ / ผู้เข้าร่วมสนทนากลุ่ม

## 1. เครือข่ายวนเกษตรและศูนย์การเรียนรู้ชุมชนรอบป่าตะวันออก

ผู้ใหญ่วิบูลย์	เชิมเฉลิม	ผู้นำเครือข่าย
คุณเลี่ยม	บุตรจันทา	ผู้นำกลุ่มเกษตรยั่งยืน
คุณดาวเรียง	บุตรจันทา	เลขานุการกลุ่ม
คุณสังข์		สมาชิก / ผู้จัดการธนาคารปลา

## 2. กลุ่มแม่บ้านเกษตรน่ายาวสามัคคี

นางเสียง	บุญมาลา	ประธานกลุ่ม
นางฉวีวรรณ	รัตนวงษา	สมาชิก
นางหนูพรวน	ลาวก	สมาชิก
นางโสภา	พัฒนสาร	สมาชิก
นางนงเยาว์	คำชาลี	สมาชิก
นางมยุลี	สินักดี	สมาชิก

## 3. กลุ่มหมู่บ้านอุตสาหกรรมเครื่องประดับจากไม้-เขาสัตว์

นายเงิน	บุญสร้าง	ประธาน
---------	----------	--------

## 4. กลุ่มทองเหลืองจักสาน

นางสร้อย	ธรรมประทีป	ประธาน
----------	------------	--------

## 5. กลุ่มจักสานหมวกก้วยเลีย

นางสลับ	นพพะ	สมาชิก()
นางทองอยู่	นพพะ	สมาชิก
นางกานดา	พรมมิ	สมาชิก
นางประดับ	เกลี้ยงเกล้า	สมาชิก

**ภาพประกอบการลงพื้นที่ภาคสนาม  
จังหวัดฉะเชิงเทรา**

## ภาคผนวก ค

### ภาพประกอบการลงพื้นที่ภาคสนาม จ.ฉะเชิงเทรา

เครือข่ายวนเกษตรและศูนย์การเรียนรู้ชุมชนรอบป่าตะวันออก



ผู้ใหญ่วินุสย์ เข็มเฉลิม ให้สัมภาษณ์เกี่ยวกับวนเกษตรและภูมิปัญญาชาวบ้านในการแก้ปัญหาชุมชน



สถานที่เกี่ยวกับแนวคิดการทำวนเกษตร



"อิฐบลีอค หรือ บลีอคประสาน" ตัวอย่างของอุตสาหกรรมชุมชน



ชุมชนที่ถูกจัดเรียงไว้เพื่อใช้เป็นร้านค้าจำหน่ายผลิตภัณฑ์ของสมาชิกเครือข่าย และภาพการใช้ประโยชน์จากทรัพยากรธรรมชาติโดยทำการแปรรูปเป็นปุ๋ยหมัก



โครงการฝึกอบรม “แนวคิดและกระบวนการบริหารจัดการทุน (ทรัพยากร) ชุมชน”



กิจกรรมกลุ่มย่อย ช่วยกันหาปัญหาที่เกิดขึ้นในครอบครัวและชุมชน



ระดมความคิดในการนำทรัพยากรที่ตนมีมาแก้ปัญหาในครอบครัวและชุมชน



การระดมสมองของสมาชิกเครือข่ายวนเกษตรและศูนย์เรียนรู้ชุมชนรอบป่าตะวันออกในการประชุมกลุ่ม โดยมีผู้ใหญ่วิบูลย์ เข็มเฉลิมเป็นผู้กระตุ้นการระดมความคิดของกลุ่มในเรื่องการจัดการทุนทางทรัพยากร



บริเวณด้านหน้าของวนเกษตร บ้านผู้ใหญ่วิบูลย์ เข็มเฉลิม

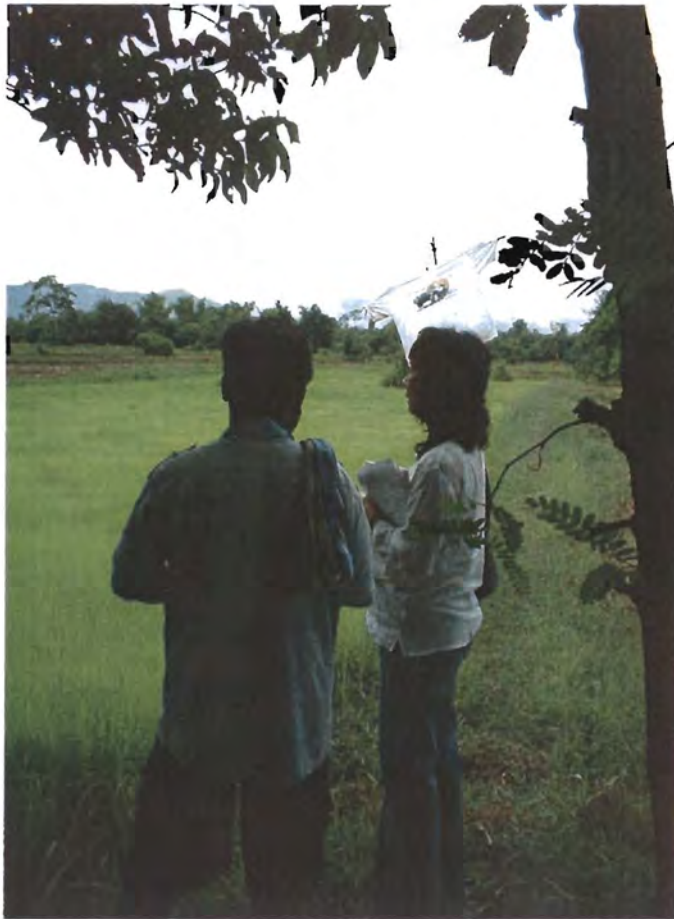




นายเลี่ยม บุตรจันทา ให้สัมภาษณ์เกี่ยวกับกิจกรรมของเครือข่ายชุมชนบ้านนาฮีสถาน(ครั้งที่ 1)  
ณ บริเวณศูนย์การเรียนรู้หมู่บ้าน



สนทนากลุ่มย่อยกับสมาชิกเครือข่ายชุมชนบ้านนาฮีสถาน (ครั้งที่ 2)



การผสมผสานกันอย่างลงตัวของแนวคิดการอนุรักษ์ป่าและแนวคิดวนเกษตร





สนทนากลุ่มย่อยกับกลุ่มแม่บ้านเกษตรนายาวสามัคคี ณ ที่ทำการ  
ซึ่งเป็นทั้งที่ผลิตและจำหน่ายสินค้าแปรรูป



ผลิตภัณฑ์แปรรูปทำจากสมุนไพรที่สามารถหามาได้โดยง่ายภายในหมู่บ้าน



ส่วนหนึ่งของกระบวนการผลิตเต้าเจี้ยว และรางวัลดีเด่นหลาย  
รางวัลที่ได้รับเนื่องจากการพัฒนาผลิตภัณฑ์ต่าง ๆ  
ของกลุ่มที่เป็นไปอย่างต่อเนื่อง





กลุ่มทองเหลืองจักสาน



นางสร้อย ธรรมประทีป ประธานกลุ่มทองเหลืองจักสาน  
ให้สัมภาษณ์เกี่ยวกับกระบวนการก่อเกิดกลุ่มทองเหลืองจักสาน



ภาพสาธิตการทำทองเหลืองจักสานเป็นตระกร้า

กลุ่มหมู่บ้านอุตสาหกรรมเครื่องประดับจากไม้-เขาสัตว์



การสนทนากลุ่มย่อยกับนายเงิน บุญสร้าง ประธานกลุ่มหมู่บ้านอุตสาหกรรม  
เครื่องประดับจากไม้และเขาสัตว์



กระบวนการผลิตและผลิตภัณฑ์ที่ได้จากเขาสัตว์





กลุ่มจักสานหมวกก๊วยเล็ย



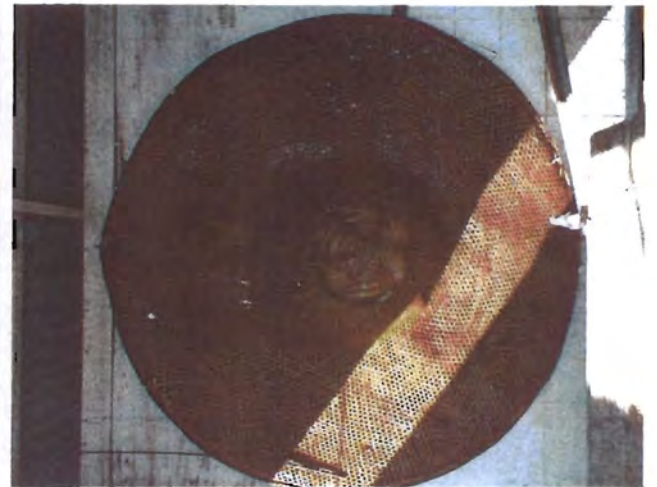
สนทนากลุ่มย่อยกับคุณยายสลับ นพพะ ผู้ริเริ่มการทำหมวกก๊วยเล็ย  
และอดีตประธานกลุ่มจักสานหมวกก๊วยเล็ย



นางประดับ เกลี้ยงเกล้าประธานกลุ่มคนปัจจุบัน และภาพขั้นตอนหนึ่งของการการผลิตหมวก



กลุ่มจักสานหมวกก๊วยเลีย ได้รับรางวัลสุดยอด  
ผลิตภัณฑ์คัดสรรประจำปี 2547



ขนาดของหมวกมี 4 ขนาด ได้แก่ ขนาดเส้นผ่านศูนย์กลาง 17.5 นิ้ว  
16.5 นิ้ว 14.5 นิ้ว และ 5 นิ้ว