

# ปาฐกถา สิรินคร ครั้งที่ ๓๓

เรื่อง คุณภาพชีวิตคนไทยทศวรรษใหม่  
พัฒนาในแง่ความเป็นมนุษย์ มิใช่เป็นทรัพยากร



ศาสตราจารย์ ดร. บัณฑิต จุลาลัย



ปาฐกถาชุด “สิรินธร” ครั้งที่ ๓๓

เรื่อง

คุณภาพชีวิตคนไทยทศวรรษใหม่ พัฒนาในแง่ความเป็นมนุษย์  
มิใช่เป็นทรัพยากร

โดย

ศาสตราจารย์ ดร.บัณฑิต จุลาสัย





## คำนำ

เมื่อพุทธศักราช ๒๕๒๐ พระบาทสมเด็จพระเจ้าอยู่หัว ทรงพระกรุณาโปรดเกล้าโปรดกระหม่อมเฉลิมพระอิสริยยศ สมเด็จพระเจ้าลูกเธอ เจ้าฟ้าสิรินธรเทพรัตนราชสุดาฯ ขึ้นเป็นสมเด็จพระเทพรัตนราชสุดาฯ สยามบรมราชกุมารี ในศุภมงคล โอกาสนั้น จุฬาลงกรณ์มหาวิทยาลัยได้ก่อตั้งเงินทุนสมเด็จพระเทพรัตนราชสุดาฯ สยามบรมราชกุมารี โดยมีวัตถุประสงค์เพื่อเป็นการเฉลิมฉลองพระเกียรติในสมเด็จพระบรมราชกุมารี และทำนุบำรุงส่งเสริมการศึกษาและวิจัยในวิทยาความรู้ที่เกี่ยวข้องกับอารยธรรมของชนชาวไทย และศิลปวัฒนธรรมไทย กิจกรรมของกองทุนนี้มีหลากหลาย ทั้งที่เป็นการให้ทุนส่งเสริมการวิจัย การให้เงินทุนอุดหนุนจัดกิจกรรมด้านอารยธรรม รวมทั้งจัดให้มีการแสดงปาฐกถาชุดสิรินธร อันหมายถึงปาฐกถาที่จัดขึ้นเพื่อเฉลิมพระเกียรติสมเด็จพระเทพรัตนราชสุดาฯ สยามบรมราชกุมารี โดยปาฐกผู้ทรงคุณวุฒิในศาสตร์ต่างๆ ที่อยู่ในความสนพระราชหฤทัยโดยสมเด็จพระเทพรัตนราชสุดาฯ สยามบรมราชกุมารี ทรงพระกรุณาพระราชทานปาฐกถาเรื่อง “วัดพระศรีรัตนศาสดาราม” เป็นประเดิมเมื่อวันที่ ๒๖ มีนาคม พุทธศักราช ๒๕๒๕ นับเป็นพระมหากุณานิคุณล้นเกล้าล้นกระหม่อมหาที่สุดมิได้

เมื่อวันที่ ๒๐ พฤษภาคม พุทธศักราช ๒๕๖๒ คณะกรรมการบริหารกองทุนจุฬาลงกรณ์มหาวิทยาลัยเฉลิมฉลองสมเด็จพระเทพรัตนราชสุดาฯ สยามบรมราชกุมารี ได้เรียนเชิญ ศาสตราจารย์ ดร.บัณฑิต จุลาสัย มาแสดงปาฐกถาชุดสิรินธร ครั้งที่ ๓๓ เรื่อง “คุณภาพชีวิตคนไทยทศวรรษใหม่ พัฒนาในแง่ความเป็นมนุษย์ มิใช่เป็นทรัพยากร” ณ ห้อง ๑๐๕ อาคารมหาจุฬาลงกรณ์ โดย สมเด็จพระกนิษฐาธิราชเจ้า กรมสมเด็จพระเทพรัตนราชสุดาฯ สยามบรมราชกุมารี เสด็จพระราชดำเนินทรงฟังปาฐกถาเรื่องนี้ด้วย

ปาฐกถาเรื่อง “คุณภาพชีวิตคนไทยทศวรรษใหม่ พัฒนาในแง่ความเป็นมนุษย์ มิใช่เป็นทรัพยากร” ได้แสดงให้เห็นอย่างเด่นชัดถึงความรอบรู้และเชี่ยวชาญของปาฐกด้านประวัติศาสตร์สถาปัตยกรรม การอนุรักษ์สถาปัตยกรรมและชุมชน การประเมินผลกระทบสิ่งแวดล้อม และการพัฒนาที่อยู่อาศัย ตลอดจนข้อมูลเกี่ยวกับภูมิปัญญาและองค์ความรู้ที่มีอยู่ในแผ่นดินไทย ซึ่งได้รับการเรียบเรียงเชื่อมโยงและถ่ายทอดอย่างมีอรรถรส

นอกจากนี้ จุฬาลงกรณ์มหาวิทยาลัยได้รับอนุญาตจากศาสตราจารย์ ดร.บัณฑิต จุลาสัย ผู้เป็นเจ้าของปาฐกถาให้จัดพิมพ์เผยแพร่แก่สาธารณชน ซึ่งถือเป็นความกรุณาที่มหาวิทยาลัย ขอขอบคุณยิ่ง

จุฬาลงกรณ์มหาวิทยาลัยเชื่อว่า ปาฐกถาเรื่อง “คุณภาพชีวิตคนไทยทศวรรษใหม่ พัฒนาในแง่ความเป็นมนุษย์ มิใช่เป็นทรัพยากร” นอกจากจะอำนวยวิทยากรแก่ผู้สนใจ ใฝ่รู้ ยังจะสะท้อนวิวัฒนาการของสังคมไทยที่จะกระตุ้นให้ชนทุกกลุ่มมีความเข้าใจและ เกิดความภาคภูมิใจในวัฒนธรรมของแผ่นดินไทย



(ศาสตราจารย์ ดร.บัณฑิต เอื้ออาภรณ์)  
อธิการบดี





## คำกราบบังคมทูล

อธิการบดีจุฬาลงกรณ์มหาวิทยาลัย  
ศาสตราจารย์ ดร.บัณฑิต เอื้ออาภรณ์  
ในโอกาสที่

สมเด็จพระกนิษฐาธิราชเจ้า กรมสมเด็จพระเทพรัตนราชสุดาฯ สยามบรมราชกุมารี  
เสด็จพระราชดำเนินทรงฟังปาฐกถาชุด “สิรินธร” ครั้งที่ ๓๓  
เรื่อง “คุณภาพชีวิตคนไทยทศวรรษใหม่ พัฒนาในแง่ความเป็นมนุษย์ มิใช่เป็นทรัพยากร”  
วันจันทร์ที่ ๒๐ พฤษภาคม ๒๕๖๒ เวลา ๑๔.๐๐ น.  
ณ ห้อง ๑๐๕ อาคารมหาจุฬาลงกรณ์ จุฬาลงกรณ์มหาวิทยาลัย

### ขอพระราชทานกราบบังคมทูลทรงทราบฝ่าละอองพระบาท

ข้าพระพุทธเจ้า ศาสตราจารย์ ดร.บัณฑิต เอื้ออาภรณ์ อธิการบดีจุฬาลงกรณ์มหาวิทยาลัย รู้สึกสำนึกในพระมหากรุณาธิคุณล้นเกล้าล้นกระหม่อม ทาที่สุดมิได้ ที่ได้ฝ่าละอองพระบาทเสด็จพระราชดำเนินมาทรงฟังปาฐกถาชุด “สิรินธร” ในวันนี้

จุฬาลงกรณ์มหาวิทยาลัย ได้ก่อตั้งกองทุนจุฬาลงกรณ์มหาวิทยาลัย เฉลิมฉลองสมเด็จพระเทพรัตนราชสุดาฯ สยามบรมราชกุมารี เนื่องในศุภมงคลโอกาสที่ได้ฝ่าละอองพระบาท ได้รับพระมหากรุณาธิคุณโปรดเกล้าโปรดกระหม่อมเฉลิมพระอิสริยยศเป็นสมเด็จพระเทพรัตนราชสุดาฯ สยามบรมราชกุมารี โดยมีวัตถุประสงค์เพื่อส่งเสริมการศึกษาและวิจัยในวิทยาการที่เกี่ยวข้องกับอารยธรรมของชนชาวไทยและศิลปวัฒนธรรมไทย การจัดพิมพ์หนังสือหรือตำราที่ทรงคุณค่า ตลอดจนการจัดปาฐกถาชุด “สิรินธร” ในปัจจุบัน กองทุนมีเงินที่ได้รับบริจาคสมทบรวมทั้งดอกผลหลังจากหักค่าใช้จ่ายในการดำเนินการแล้วเป็นจำนวนรวมทั้งสิ้น ๕๒,๙๔๘,๙๘๐.๑๑ บาท (ห้าสิบล้านเก้าแสนสี่หมื่นแปดพันเก้าร้อยแปดสิบบาทสิบเอ็ดสตางค์)

ในการจัดปาฐกถาชุด “สิรินธร” นี้ คณะกรรมการบริหารกองทุนจุฬาลงกรณ์มหาวิทยาลัย เฉลิมฉลองสมเด็จพระเทพรัตนราชสุดาฯ สยามบรมราชกุมารี ได้เรียนเชิญ

ผู้ทรงคุณวุฒิในศาสตร์ต่างๆ ที่เกี่ยวข้องมาแสดงปาฐกถาสืบเนื่องมาโดยลำดับ โดยในปี พุทธศักราช ๒๕๖๒ นี้ นับเป็นปาฐกถาชุด “สิรินธร” ครั้งที่ ๓๓ และคณะกรรมการบริหารกองทุนจุฬาลงกรณ์มหาวิทยาลัย เฉลิมฉลองสมเด็จพระเทพรัตนราชสุดาฯ สยามบรมราชกุมารี ได้เรียนเชิญ ศาสตราจารย์ ดร.บัณฑิต จุลาสัย ซึ่งได้รับการยกย่องเชิดชูเกียรติว่า เป็นผู้ที่มีความรอบรู้และเชี่ยวชาญในเรื่องสถาปัตยกรรม ผังเมือง และสิ่งแวดล้อมที่เกี่ยวข้องกับมนุษย์ มาเป็นผู้แสดงปาฐกถา เรื่อง “คุณภาพชีวิตคนไทย ทศวรรษใหม่ พัฒนาในแง่ความเป็นมนุษย์ มิใช่เป็นทรัพยากร”

จุฬาลงกรณ์มหาวิทยาลัย หวังเป็นอย่างยิ่งว่า การปาฐกถาครั้งนี้จักอำนวยประโยชน์อย่างยิ่งแก่วิชาการและเป็นแรงบันดาลใจให้ผู้สนใจศึกษาค้นคว้า และวิจัยเกี่ยวกับการศึกษาไทยอย่างต่อเนื่องสืบไป

บัดนี้ได้เวลาอันสมควรแล้ว ข้าพระพุทธเจ้าขอพระราชทานพระราชนุญาตเบิก ศาสตราจารย์ ดร.บัณฑิต จุลาสัย แสดงปาฐกถา เรื่อง “คุณภาพชีวิตคนไทยทศวรรษใหม่ พัฒนาในแง่ความเป็นมนุษย์ มิใช่เป็นทรัพยากร”

*ด้วยเกล้าด้วยกระหม่อม*

ปาฐกถาชุด “สิรินธร” ครั้งที่ ๓๓

เรื่อง “คุณภาพชีวิตคนไทยทศวรรษใหม่ พัฒนาในแง่ความเป็นมนุษย์ มิใช่เป็นทรัพยากร”

โดย ศาสตราจารย์ ดร.บัณฑิต จุลาสัย

- ๑      ขอพระราชทาน กราบบังคมทูลทราบบ ฝ่าละอองพระบาท  
 ข้าพระพุทธเจ้า ศาสตราจารย์ บัณฑิต จุลาสัย  
 ขอพระราชทาน พระราชานุญาต แสดงปาฐกถา เรื่อง  
 คุณภาพชีวิตคนไทยในทศวรรษใหม่ พัฒนาในแง่ความเป็นมนุษย์ มิใช่ทรัพยากร  
 และขอพระราชทาน นำเสนอต่อที่ประชุม ด้วยภาษาสามัญ  
 ด้วยเกล้าด้วยกระหม่อม

- ๒ การบรรยายในวันนี้ นับว่าเป็นครั้งที่สองในชีวิต  
ห่างจากครั้งแรกที่เกิดขึ้น กว่าสี่ปีมาแล้ว  
เมื่อ *อาจารย์ศิริวรรณ* (ศาสตราจารย์ ดร.ศิริวรรณ ศิลาพัชรานันท์)  
ขอให้ช่วยรวบรวมข้อมูล  
เกี่ยวกับสถาปัตยกรรมและเมือง  
เพื่อเตรียมการเสด็จเยือนปารีส ประเทศฝรั่งเศส  
ด้วยความมั่งง่าย จึงทำตัวเหมือนนิสิตในสมัยนั้น  
เข้าไปห้องสมุด *ถ้ายเอกสาร* จากหนังสือหลายเล่ม  
ที่ส่วนใหญ่ยังไม่เคยอ่าน รวมกันแล้วหลายร้อยหน้า  
โดยคิดว่า จะมีผู้อ่าน แพล และสรุป ถวายรายงานต่อไป  
ผลจากความมั่งง่าย หรือการทำให้ผู้อื่นเป็นทุกข์  
ทุกข์นั้น จึงย้อนกลับมาอย่างรวดเร็ว  
เมื่ออาจารย์ศิริวรรณ สง่ข่าวว่า ไม่มีเวลาแล้ว  
ให้เข้าไปถวายงานด้วยตัวเอง  
นอกจากจะตกใจแล้ว ยังเจียนตาย  
ด้วยต้องอ่านและเข้าใจในเอกสารทั้งหมดที่ส่งไป  
แบบว่าหนักหนา ยิ่งกว่าทำวิทยานิพนธ์เสียอีก  
อย่างไรก็ตาม ด้วยพระมหากรุณาธิคุณฯ  
การถวายงานครั้งนั้น จึงผ่านพ้นไปด้วยดี  
ด้วยความอิมหิพิมัน  
ด้วยโปรดเกล้าฯ ให้หยุดพักครึ่งเวลา และพระราชทานอาหารค่ำ

เมื่อเรื่องที่บรรยายในครั้งนั้น เป็นความรู้ใหม่  
 เลยทำให้เข้าใจเรื่องต่างๆ มากกว่าหลายปี ที่ไปอยู่ ไปเรียน  
 ได้สาระมากมาย สำหรับใช้สอนนิสิต

นำไปถ่ายทอดเป็นบทความออกเผยแพร่  
 รวมทั้งกลายเป็นหนังสือ *สถาปัตยกรรมฝรั่งเศส*

หลายปีต่อมา วันที่นำหนังสือขึ้นทูลเกล้าฯ  
 ในงานเลี้ยงรับรอง ของสมาคมนักเรียนเก่าฝรั่งเศส ฯ  
 ยังมีรับสั่งว่า *ทำไมใช้เวลานาน*

ซึ่งคงจะจริงถ้าเทียบกับ งานพระราชนิพนธ์ของพระองค์  
 ที่จะออกเผยแพร่ หลังการเสด็จประพาสไม่นาน

สำหรับครั้งที่สองในวันนี้  
 ตื่นเต้นและไกลาหลกว่าครั้งแรก

ตั้งแต่ได้รับแจ้ง เมื่อหลายเดือนก่อน  
 จำได้ว่า ได้ถามซ้ำถึงสามครั้ง

คิดว่าเป็นเรื่องเข้าใจผิดแน่นอน

น่าจะเป็น อธิการบดี ศาสตราจารย์ ดร.บัณฑิต เอื้ออาภรณ์  
 อีกทั้งหัวข้อการบรรยาย ก็ไม่เกี่ยวกับ สถาปัตยกรรม  
 หากเป็นเรื่อง มนุษย์ ที่ไม่ใช่ทรัพยากร

ในที่สุด ต้องยอมจำนน เมื่ออ้างถึง ปริญญา ตรีน้อยใส

ที่จริงตอนที่ใช้ นามแฝง

ในการมองบ้านมองเมือง เมื่อสี่สิบกว่าปีก่อนนั้น  
 เพราะกลัวเขาจะว่า เวลาเขียนไม่ดี

ตอนที่รวมเรื่องสั้น หลุดเข้ารอบสุดท้ายรางวัลซีไรต์ ปี พ.ศ. ๒๕๔๒  
 บังเอิญไปราชการต่างประเทศ  
 จึงไม่มีโอกาสบอกใครว่า  
 ปริญาตรี คือ บัณฑิต  
 น้อยใส คือ จุฬาลักษณ์

.....

ตอนที่ยังเป็นเด็กเล็ก ผมชอบอ่านการ์ตูนมาก  
 เริ่มจาก หนูจำ ขวานฟ้าหน้าดำ เจ้าชายผมทอง ตอนอยู่ชั้นประถม  
 พออยู่มัธยม ได้รู้จัก แม่พลอยและอ้อด ในห้องสมุดโรงเรียน  
 รู้จักจอนนี่ แอปเปิลซีด ที่ห้องสมุดยูซิส  
 อ่าน ครีส์ปัดดาห์ และ สกุลไทย ของแม่  
 สลักจิต และ ทัดดาวบุษยา ของพี่สาว  
 พล นิกร กิมหงวน และ เพชรพระอุมา ของพี่ชาย  
 ผมเริ่มเขียนหนังสือครั้งแรก เมื่ออยู่ปี่สี่ ‘ถาปัด  
 เป็นบทความสั้นๆ เรื่อง เสียงรบกวน  
 ในนิตยสารเฮาส์ซิง ที่เพื่อนรู้จัก บก.  
 จากนั้น ก็เขียนอะไรอีกมากมาย  
 ปรึกษาหารือเรื่องซื้อบ้าน ให้นิตยสารโฮมบายเออร์สไกด์  
 หินขัด ไฟเบอร์ซีเมนต์ การก่อสร้างด้วยชิ้นส่วนสำเร็จรูป ถามตอบอีไอเอ  
 วิทยานิพนธ์ที่ไม่อยู่บนหิ้ง นั้น แอบเอางานนิสิตมาเขียน  
 เรื่องชาวบ้าน ก็แปลจากแมกกาซีนต่างประเทศ  
 หรือเอางานบริหารคณะ (สถาปัตย์) มาเขียน คมขบดี

เอาเรื่องนิสิต มานินทา ใน *เข็นครกขึ้นเขา* เข็นพวกเขาเป็นสถาปนิก  
 ผมเริ่มต้นเขียนเรื่อง *ดอกบัว (ทอง)* คอลัมน์ *มองบ้านมองเมือง*  
 ใน *มติชนสุดสัปดาห์* เมื่อตุลาคม ปีพ.ศ. ๒๕๓๙  
 เขาตั้งใจ จะให้วิพากษ์วิจารณ์งานสถาปัตย์  
 แต่เลือกเขียนชื่นชม หรือไม่ก็แค่ประชดประชัน  
 เขาตั้งใจให้เขียนทุกอาทิตย์  
 แต่ก็เขียนได้ไม่ครบ  
 เรื่องท้ายสุดที่เพิ่งเขียนเสร็จ เป็นตอนที่ ๖๒๘ เรื่อง *รถตุ๊กตุ๊กไฟฟ้า* ที่จุฬา  
 เวลาเขียนมองบ้านมองเมือง  
 มีบางอาคารที่อยากว่าร้าย อธิบายว่าไม่ดี  
 แต่ไม่กล้า เพราะเป็นผลงานของ พี่ เพื่อน น้อง ลูกศิษย์ ‘ถ้าปิด  
 เลยเลยมาเขียนเป็นเรื่องสั้น  
 โครงการ *คอนโดสุดสวยรุ่ง* มีจริง ตั้งอยู่ใกล้โรงงานไฟฟ้า  
*คอนโดมิเนียมแห่งศตวรรษ* นั้น สร้างทับสุสานฝรั่ง  
 ต่อมาก็เถลไถล ไปเป็นเรื่องหมาที่เลี้ยง *ในชีวิตที่รู้จักกัน*  
 พอมีเรื่องจะนินทาอาจารย์คณะวิทยาศาสตร์  
 เลยเขียน *คม ชัด รั้ว นิวส์* ที่ได้ลงในรวมเรื่องสั้น *ข้อการะเกด*  
 รวมเรื่องสั้นเล่มแรก ที่ได้เข้ารอบสุดท้ายรางวัลซีไรต์  
 เพื่อนเป็นคนตั้งชื่อว่า *หนอนคอนกรีต*  
 ตอนรวมเล่มที่สอง หลานชายเลยให้ชื่อว่า *ดักแด้ดิจิตอล*  
 ตอนนี้กำลังรวมเล่มที่สาม  
 ตั้งใจให้ชื่อว่า *ผีเสื้อเอไอ* หรือ *ผีเสื้อเสมือน*

มาวันนี้

ผู้บังคับบัญชา ที่ชื่อบัณฑิต เหมือนกัน

สั่งการ ให้อาจารย์สถาปัตย์

บรรยายเรื่อง

ที่ไม่เกี่ยวกับเรื่องการพัฒนาที่อยู่อาศัย ที่เรียนมา

ที่ไม่เกี่ยวกับเรื่องการอนุรักษ์ หรือสิ่งแวดล้อม ที่สอนประจำ

ที่ไม่เกี่ยวกับเรื่องภาพและแผนที่ประวัติศาสตร์ ที่กำลังทำวิจัย

ที่ไม่เกี่ยวกับเรื่องอาคารสิ่งก่อสร้าง ที่เคยออกแบบ

อย่างไรก็ตาม ต้องถือว่ามหาวิทยาลัยให้โอกาส

เปิดเผยตัวตนครั้งแรก ว่าเป็นคนเดียวกับ ปริญญา ตรีน้อยใส

ดังนั้น จึงขอประมวลเรื่องราวบ้านเมือง ที่เคยมองตลอดมา กว่าสี่สิบปี

นำเสนอ *ชีวิตมนุษย์ที่เปลี่ยนไป* ผ่านตัวละคร ในเรื่องสั้นที่เขียนไว้

และวาดภาพ ทศวรรษหน้าที่จะเป็นไป

๓ ผมเริ่มเรียนหนังสือที่เชียงใหม่

พอจบชั้นมัธยม ก็เข้ามาเรียนสถาปัตย์ ที่กรุงเทพฯ

ตอนนั้น

กรุงเทพฯ ใหญ่โตและวุ่นวาย

ในวิชาผังเมือง อาจารย์อัน (นิมมานเหมินทร์) สอนว่า

ถ้าเมืองหลวง ใหญ่กว่าเมืองรอง คือเชียงใหม่ หลายสิบเท่า

คืออาการหัวโตขาลีบ ของประเทศด้อยพัฒนา



ตอนนี้

ประเทศไทย ก้าวข้ามกลายเป็นนิคส์แล้ว

กรุงเทพฯ ยิ่งใหญ่โต ใหญ่กว่าเดิมอีกหลายเท่า

รัฐบาล เลยส่งเสริมให้นักท่องเที่ยวต่างชาติ ไปเมืองรอง

ส่วนคนไทย ใครไปเที่ยวเมืองรอง จะได้สิทธิลดหย่อนภาษี

ตอนที่ผมจากบ้านมา เชียงใหม่มีคนอยู่แสนหนึ่ง

ประชากรกรุงเทพและธนบุรี ตามทะเบียน มีอยู่สองล้านกว่า

ยังมีคนชนบท อพยพมาทำงาน อีกเป็นล้าน

กรุงเทพจึงแน่นมาก เพราะมีคนอยู่รวมกันถึง สี่ห้าล้านคน

มาถึงตอนนี้

ผมรู้ว่า ที่ชลบุรี ระยอง โคราช ก็มีคนเป็นล้านแล้ว

ในขณะที่ ประชากรในกรุงเทพฯ เพิ่มเป็นห้าล้านห้า

ต้องรวมปริมาณชล นนทบุรี ปทุมธานี และสมุทรปราการ อีกสามล้านกว่า

ผมไม่รู้จำนวน พม่า ลาว เขมร และญวน ตามบ้าน ตามโรงงาน

ญี่ปุ่น เกาหลี จีน สิงคโปร์ และฝรั่ง ที่มาลงทุน มาบริหาร หรือมารับจ้าง

รวมทั้ง ฟิลิปปินส์ และอินเดีย ที่มาเป็นครูสอน โรงเรียนอินเตอร์

แต่ที่แน่ ๆ มีนักท่องเที่ยวนานาชาติ อีกปีละยี่สิบสามสิบล้านคน

จึงไม่แปลก ที่ไปไหนๆ จะมีคนบ่นว่า คนเยอะ

แต่ก็แปลก ที่คนชอบไปที่คนเยอะๆ

อย่างงานมหกรรมรถยนต์ที่อิมแพค งานกาชาดที่สวนลุม(พินี)

ย่านเยาวราช รัชดา พารากอน และตลาดรถไฟ ก็มีแต่คน

หลายคนเลยมีข้ออ้าง ต้องออกไปเที่ยวต่างจังหวัด หรือต่างประเทศ  
 รัฐบาลก็เห็นชอบ เพิ่มวันหยุด ให้เป็นลونغวีคเอน  
 คนกรุงเทพ เลยย้ายไปแออัด ที่เขาใหญ่ ภูชี้ฟ้า และทาคายามา  
 นับเป็นหนึ่งในนโยบาย กระจายความแออัดที่ประสบความสำเร็จ

๔ ตอนที่ผมย้ายภูมิลำเนา ยังเป็นจังหวัดกรุงเทพ  
 อยู่ๆไป เขารวมกับจังหวัดกรุงธนบุรี เป็น กรุงเทพมหานคร  
 จะเรียกกรุงเทพ ก็ต้องมีไปยาลน้อยตาม  
 นักวิชาการบอกว่า รวมแล้วจะดี ปัญหาที่มีจะแก้ได้  
 ผมอยู่มานาน ถึงห้าสิบปีแล้ว  
 ยังไม่เห็นว่่า เปลี่ยนชื่อแล้ว แก้อะไรได้  
 ยังมีการรวม นนทบุรี ปทุมธานี ไปจนถึงสมุทรปราการ  
 ให้เป็น ปริมณฑลของกรุงเทพฯ  
 แต่เวลาวางผังเมืองรวม เขาก็ยังแยกทำคนละผัง  
 เลยไม่เข้าใจว่า จะรวมเรียก กรุงเทพฯ และปริมณฑล ไปทำไม  
 ผมอยากเสนอให้รวม จังหวัดพระนครศรีอยุธยา  
 เป็นการรวม สามราชธานีแห่งสยามประเทศ  
 จะเป็น กรุงเทพธนบุรีศรีอยุธยา อภิหารราชธานี  
 หรือเรียกย่อว่า เทพ อ(ะ) ย(ะ) ธน  
 ดูเป็นญี่ปุ่น คนรุ่นสวยหล่อแบบเกาหลีคงชอบ  
 หรือจะเป็น ศรีเทพธนบุรี  
 ดูเป็นราชธานี ในละครจักรๆ วงศ์ๆ  
 แต่ต้องไม่เป็น ศรี ธน เทพ  
 เพราะคนจะนึกว่าเป็นสปอต ขายสีทาบ้าน

๕ ตอนที่ผมเข้ามากรุงเทพฯ ครั้งแรก  
 ตื่นเต้นที่ เห็นถนนสายใหญ่ตัดกันไปมา  
 เป็นสี่แยก ห้าแยก หรือวงเวียน  
 มีต้นไม้ ดอกไม้ และน้ำพุ ตกแต่งสวยงาม  
 แต่ก็มีคนบ่นว่า รถติด ไปไหนลำบาก  
 ใหม่ๆ ที่ตอนนั้น จำนวนรถยนต์มีไม่กี่แสนคัน  
 รถจักรยานยนต์ก็ยังไม่เยอะ คนขี่ก็ไม่ต้องสวมหมวกนิรภัย  
 คนส่วนใหญ่ใช้รถเมล์ เพราะสะดวก และมีหลายสาย  
 อีกทั้งเย็นสบาย แม้ไม่ใช่รถปรับอากาศ  
 จะไปไหนก็ไม่ช้า ยิ่งเป็นรถ บขส. สีส้ม จะเป็นรถด่วนพิเศษ  
 ถ้าเป็นเวลาเช้า เย็น คนจะแน่นหน่อย  
 แต่วัยรุ่นเขาชอบ เพราะได้ออกกำลังกาย และเล่นเอกซเกมส์  
 แบบว่าไหนออกมานอกรถ อวดสาวๆ ที่ผ่านไป

ตอนนั้นมีถนนตัดใหม่ อย่างแจ้งวัฒนะ งามอินทรา ลาดพร้าว  
 รวมทั้งถนนบรมราชชนนี และถนนตรงดินแดง ที่ตอนนี้ชื่อ วิภาวดีรังสิต  
 เมื่อเป็นถึงทางหลวงแผ่นดิน ออกไปต่างจังหวัด  
 ถนนเลยกว้างขวาง จนไร้ผู้คนและยานพาหนะ

ยังมีสะพานใหม่ (สมเด็จพระปิ่นเกล้าเจ้าอยู่หัว) ข้ามไปฝั่งธน (บุรี)  
 ผู้คนเลยย้ายบ้านไปอยู่ถาวรที่ ตลิ่งชัน พุทธมณฑล  
 หรือไปอยู่ชั่วคราวที่ภักดีตากคาร อาบอบนวด และโรงแรมมานูรูต

มาถึงตอนนี้

มีทั้งถนนตัดใหม่ ถนนตัดเก่า ที่กว้างขวางทั่วทุกแห่งหน

ถนนเล็กชอยน้อยก็เจาะทะลุถึงกันหมด

ตรงจุดตัดถนนหลักเกือบทุกสาย

ถ้าไม่มีสะพานลอยข้าม ก็ต้องมีอุโมงค์ลอด หรือมีทั้งสองอย่าง

รวมทั้งสร้างถนนซ้อนเป็นสองชั้น ให้เป็นหลังคาคลุมด้านล่าง

แต่ถ้าเป็นถนนวิภาวดีรังสิต จะมีถึงสามสี่ห้าชั้น

ถนนหรือทางหลวงที่เคยไร้รถยนต์ ตอนนี้รถยนต์เต็มไปหมด

ถ้าเปิดดูในกูเกิลแมพ ก็เห็นเป็นเส้นสีแดงทั้งเข้าเย็น

มีสะพานข้ามแม่น้ำเจ้าพระยา เพิ่มใหม่อีกมากมาย

แบบชิงระนาบเดี่ยว ทั้งสมมาตร และอสมมาตร

ทั้งแบบยกสูงจนรถบรรทุกขึ้นไม่ไหว

ทั้งแบบข้ามแล้วข้ามอีก เป็นวงแหวนอุตสาหกรรม

บรรดาสะพานเก่า จะสร้างสะพานใหม่ คู่แต่ไม่ขนาน

ที่จริง ยังมีแผนจะสร้างอีกหลายสะพาน

แต่ก็มีคนค้าน มีคนต้าน เลยต้องชะลอโครงการ

มีทางด่วนหลายสาย วิ่งข้ามจากเหนือไปได้

ตัวถนนส่วนใหญ่ลอยฟ้า เพื่อไม่ให้มีรถบนดินขีดขวาง

คนส่วนใหญ่เลยต้องเสีย ค่าจอดรถลอยฟ้า

ทางด่วนจะยกลอย ข้ามถนน ข้ามคลอง ข้ามที่ว่าง

การทางพิเศษฯ เลยมีรายได้ให้เข้าพื้นที่ข้างใต้ เป็นป่าช้ารถยนต์

มีขนส่งมวลชนระบบรางเพิ่มขึ้น

ทั้งแบบลอยฟ้า แบบใต้ดิน แบบใต้(แม่)น้ำ

ทั้ง รฟม. และ รฟท. ทั้งบีทีเอส และซีที

แม้ว่ารางจะต่อ ทางจะเชื่อม แต่ยังไม่ใช้ตัวร่วมกันไม่ได้

แม้ว่านายกฯ จะใช้ ม.๔๔ แต่ก็ยังไม่มีการรับคำสั่ง

ต่อไป ถ้าสร้างเสร็จ หลายสาย หลายสี หลายระบบ

นอกจากต้องขึ้นรถหลายขบวนแล้ว ยังต้องใช้ตัวหลายใบ

ทั้งๆ ที่ตอนนี้ ใช้คิวอาร์โค้ดซื้อโอเล็งก์ในตลาดได้แล้ว

ทางเท้าที่กว้างขวาง

กทม. ก็ใช้หารายได้ อ้างว่าเป็นป้ายประชาสัมพันธ์

แต่เรื่องราวส่วนใหญ่ มักจะเป็นการโฆษณา

ทั้งประกันรถยนต์ ประกันชีวิต และประกันสุขภาพ

ทั้งแชมพู ครีมนวด และครีมหอยทาก

ทั้งขายตรง ขายเพื่อน และขายทางไลน์

ข้อดีตรงเป็นป้ายไฟ จึงช่วยส่องสว่างตอนกลางคืน

หรือตอนกลางวัน ก็ใช้เป็นที่หลบวินมอเตอร์ไซด์

ยังดีกว่าตู้โทรศัพท์สาธารณะ โบราณวัตถุจากอดีตกาล

ทุกวันนี้มีแต่เจ้าหน้าที่เทศกิจ ได้ใช้เป็นที่พักขยะ

การไฟฟ้าลงทุนเป็นล้าน ย้ายสายลงดิน

แต่สายโทรศัพท์ น้อยใจที่ใครๆ หันไปใช้แบบไร้สาย

เหนือทางเท้าเลยมีแต่แหสายสัญญาณ

ถักทอเป็นงานศิลปะเทกซ์ไทล์ทั่วทั้งเมือง

ทางเท้าเลยร่มเย็น แต่ไม่ใช่เพราะมีต้นไม้  
ด้วยรุกขกรชอบ ตัดแต่งเป็นต้นบอนไซ  
แต่เจ้าหน้าที่โทรศัพท์ปล่อยวาง ปล่อยสายให้หนา จนบังแดดได้

- ๖ ตอนเป็นเด็กเล็ก ผมอยู่ที่เชียงใหม่  
พอโตเป็นหนุ่ม เข้ามาเรียนที่กรุงเทพฯ  
อยู่จนแก่ชรา ตอนนี่กลายเป็น สว. เมืองหลวง  
ตอนที่ผมเพิ่งเข้ามาเรียน  
บ้านที่เห็นในกรุงเทพฯ มีมากมายหลายแบบ  
ถ้าเป็นบ้านไม้ จะเป็นเรือนรุ่นเก่าทรุดและโทรม  
ถ้าเป็นตึกหลังใหญ่ จะอยู่แถวสุขุมวิท สนามเป้า และสามเสน  
ส่วนย่านบางเขน ลาดพร้าว หรือบางกะปิ  
จะมีบ้านสองชั้นรุ่นใหม่ ที่สร้างเหมือนกันทุกหลัง  
อาจารย์ชอบให้ไปวาดรูปเฟิงไม้ ริมคลองแสนแสบ  
เพราะว่ามีเสาเอียง คานไม้พาด  
แต่คนทั่วไป ไม่ชอบ บอกว่ารุงรัง  
ฝรั่งยังบอกให้เรียกขานว่า สลัม  
เพราะเป็นบ้านที่ไม่ได้มาตรฐาน อเมริกันสแตนดาร์ด  
เพราะสร้างด้วยไม้ ไม่แยกห้อง และอยู่รวมกันหลายครอบครัว  
เคยได้ช่วยอาจารย์ทำวิจัย เรื่อง สลัมริมทางรถไฟ ริมท่าเรือ  
และริมจุฬาลงกรณ์มหาวิทยาลัย  
แต่ผมว่า มันก็เหมือนบ้านเรือนริมคลอง บ้านริมแม่น้ำ  
บ้านเชิงเขา บ้านในสวน หรือบ้านที่คนไทยอยู่กันทั่วประเทศ

มาถึงตอนนี้

สล้มหายไปหมดแล้ว

เหลือแต่สถาปัตยกรรมพื้นถิ่น ควรค่าแก่การอนุรักษ์

รัฐบาล ให้การเคหะแห่งชาติมาจัดการ

สร้างทั้งแฟลตการเคหะ บ้านเอื้ออาทร และบ้านประชารัฐ

แต่ที่แน่ๆ แม้จะรวมทุกโครงการ รวมเวลาหลายสิบปี

จำนวนที่อยู่อาศัยที่สร้างได้ ยังไม่เท่าจำนวนที่ บริษัทอสังหาริมทรัพย์สร้างขาย

ทั้งที่จำนวนพนักงานมากกว่า ปริณญาสูงกว่า

สล้มริมคลองนั้นมองไม่เห็น เพราะเขาสร้างเขื่อนสูงบังมิด

สล้มท่าเรือหมดไป เพราะเขาเปลี่ยนไปใช้ตู้คอนเทนเนอร์

สล้มริมทางรถไฟหมดไป เพราะเขาขยายทางเป็นรางคู่

สล้มที่จุฬาฯ ก็รื้อหมด กลายเป็นพื้นที่จัดหาผลประโยชน์

สร้าง โรงแรมฝรั่ง และศูนย์การค้าเงินขึ้นแทน

บ้านไม้ในกรุงเทพฯ เหลือน้อยมาก พอๆ กับบ้านปูนรุ่นเก่า

ส่วนใหญ่กลายเป็นร้านอาหาร ร้านกาแฟ หรือโรงแรมเฮลท์แลนด์

บ้านจัดสรรรุ่นเก่า กลายเป็นบ้านเก่า ล้อมรั้วสูง ปลูกต้นไม้รักร

บ้านจัดสรรรุ่นใหม่ จะอยู่ไกลออกไปมาก

ถ้าเป็นบ้านเดี่ยว หลังใหญ่โต มีซุ้มม้านีทอง และดอกไม้สีทอง หน้าโครงการ

ถ้าเป็นบ้านแฝด ก็จะถูกคล้ายบ้านเดี่ยว

ที่มากมาย จะเป็นบ้านแถวสามชั้น สองชั้น และชั้นเดียว ที่อยู่ไกลโค้น

แต่ชื่อทาว์นเฮาส์ ทาว์นโฮม สมาร์ทโฮม หรือโฮมพาราไดซ์

ยกเว้นถ้าอยู่ในเมือง ถึงจะได้เป็นบ้านกลางกรุง

กรุงเทพฯ ตอนนี้ มีตึกสูงมากมาย ยิ่งกว่าเมืองฝรั่ง  
 คนไทยเรียกตามเขาว่า คอนโดมิเนียม  
 คนที่อยู่มีทั้ง ฝรั่งผิวขาว เจ๊ก เกาหลี ญี่ปุ่นผิวเหลือง และแขก นิโกรผิวดำ  
 รวมทั้งคนไทย ที่เป็นคนรุ่นใหม่ รุ่นหมวยดี  
 นิสัยชอบอิสระ เลี้ยงหมา เลี้ยงแมว บนเตียงนอน  
 มองโลกสวย เลย์รักซ์โลก  
 อยากรู้อย่างยั่งยืน และพอเพียง  
 เลย์อยู่คนเดียว หรืออยู่กับเพศเดียวกัน

ส่วนคนมีรายได้น้อย จะอยู่ร่วม รวมกันหลายคน หลายเพศ  
 ในห้องเล็กๆ ในตึกแปดชั้น ลึกเข้าไปในซอย  
 คนมีรายได้สูง นักเรียนนอก คนจางเลือดชั้น  
 ถึงจะอยู่ตึกสูงริมแม่น้ำ ริมถนนสุขุมวิท หรือในซอยทองหล่อ

เพื่อนอาจารย์ บอกว่า มีปัญหาขาดแคลนที่อยู่อาศัย  
 นักการเมือง บอกว่า จะสร้างบ้านเอื้อ ประชา อาหาร รัฐ  
 นักวิจัย บอกว่า มีบ้านเหลือขายหลายหมื่นหน่วย  
 นักลงทุน บอกว่า มีโอกาสมากมาย ในตลาดที่อยู่อาศัย  
 นักการเงิน บอกว่า ให้ระวังหุ้น บริษัทก่อสร้างหิรมทรัพย์  
 ผู้สูงวัยอย่างผม เลยง สงสัยว่า  
 เกิดอะไรขึ้นกับ ที่อยู่อาศัยในกรุงเทพฯ



๗ ผมเกิด ในยุคเบบี้บูม

ผมเรียนมหาวิทยาลัย ในยุคดิสโก้

ผมทำงานตั้งแต่ ยุคนาลอค ยัน ยุคดิจิทัล

ผมคงตาย ก่อนเกิดดิสรี่ปชั่น

ตอนที่ผมเพิ่งเข้ามาเรียน

ผมเห็นร้านค้าในตึกแถว ยาวต่อเนื่องสองฟากถนน

อาจารย์สอนว่า ตึกแถวทำให้รถติด และไม่ดีต่อสุขภาพ

โดยเฉพาะตึกแถวรอบตลาดสด โรงภาพยนตร์ และอาบอบนวดกาแลคซี่

ในย่านต่างๆ จะมีตลาดสด ที่เป็นโรงไม้หลังใหญ่

ส่วนใหญ่จะมีตึก สกปรก และมีน้ำแฉะ

มีโรงภาพยนตร์ยืนเดี่ยวสแตนอะโลน

คือมีแค่โรงเดียว หลายร้อยที่นั่ง หลายราคา

มีอาคารสำนักงานหรือโรงแรมหลังใหญ่อยู่ข้าง

แต่ส่วนใหญ่เป็น หรือหน้าตาเหมือน ตึกแถวสูงสี่ห้าชั้น

รวมไปถึงโรงหล่อ โรงพิมพ์ โรงกลึง และโรงต่างๆ ล้วนอยู่ในตึกแถว

ยกเว้นโรงสี โรงเลื่อย และโรงงานรุ่นใหม่ ถึงจะอยู่ชานเมือง

โรงเรียน โรงพยาบาล ที่ทำการ

ล้วนมีผังคล้ายกัน ขนาดเท่ากัน สูงแค่สามสี่ชั้น

ต้องสำนักงาน โรงแรม และอพาร์ทเมนต์ฝรั่ง ถึงจะเป็นตึกสูงกว่าสิบชั้น

แต่จะเป็นตึกสูงหรือตึกเตี้ย อาคารเอกชนหรืออาคารราชการ

ผนังอาคารก็แค่ฉาบปูนทาสี และมีช่องหน้าต่างกระจกลึกๆ

รูปร่างหน้าตา เป็นสี่เหลี่ยม ตรงไปตรงมา เหมือนกันหมด

มาถึงตอนนี้

ตึกแถวที่เคยมี หายไปเยอะ ที่เหลืออยู่ที่โทรม รั้งผู้คน และไม่ได้ใช้สอย

เหลือแต่ ร้านสะดวกซื้อ เปิดไฟสว่าง ขายกันยี่สิบสี่ชั่วโมง

กับร้านขายกาแฟไทย ชื่อฝรั่ง ที่คนนั่งลากยาวทั้งวัน

ร้านค้า ตลาดสด และโรงหนังไม่ปรากฏ

หากไปรวมกันอยู่ในศูนย์การค้า ซูเปอร์สโตร์ และห้างสรรพสินค้า

หรือห้างไม่สรรพสินค้า เพราะขายเฉพาะอย่าง

เช่น วัสดุอุปกรณ์ก่อสร้าง เครื่องใช้ไฟฟ้า เพอร์นิเจอร์ สุขภัณฑ์และกระเบื้อง

มือภัณฑาศูนย์การค้าหัวเมือง

ตระกูลสยาม มีทั้งสแควร์ เซ็นเตอร์ ดิสคัฟเวอรี และพาราگون

ตระกูลเซน มีทั้ง เซ็นทรัล แอมบาสซี่ ซิดลม และของโลก

ตระกูลएम มีทั้งโปเรียน ควาเทียส์ ดิสติก และเอ็มร้อย

ริมน้ำแบบเก่า ก็มีช้างไทย แห่งเอเชียทีค

ริมน้ำแบบใหม่ จะเป็นไถ่ไทย ชื่อไอคอน

ทางเหนือมี สวนแห่งอนาคต ขายสินค้าปัจจุบัน

ทางตะวันออกเฉียงใต้ มีทั้งซีคอนสรี และเมกะบางนา

ทางตะวันออก ก็มีอีวิลล์ คู่กับเวสต์เกต ทางตะวันตก

ด้วยเหตุนี้ กรุงเทพฯ จึงสมกับชื่อ

เมืองแห่งเทพ ที่เทพไม่ต้องทำอะไร แคเสพและซื้อเท่านั้น

ยังมีอาคารโรงแรม คอนโดมิเนียม และสำนักงาน

หรือรวมทุกอย่างในอาคารหลังเดียว

หรือรวมกันแล้ว เป็นล้านตารางเมตร

เป็นตึกสูงสี่สิบ ห้าสิบ หกสิบชั้น

รูปร่างฉวัดเฉวียน ฉโน ฉเอียงไปเอียงมา เป็นช่อง เป็นรู  
อาคารกระจกสีต่างๆ สะท้อนแสงเข้าตาประชาชน  
อาคารกรูกระเบื้อง และหิน ที่หล่นใส่หัวชาวบ้าน

๘ ตอนที่ยังอยู่เชียงใหม่

พอฝนมา จะดีใจ จะได้หยุดเรียน  
ยิ่งเห็นฝนตกบนเขา จะนับวัน รอน้ำท่วมโรงเรียน  
ยังรู้ว่า น้ำป่าล้นตลิ่งแคว้นสองวัน แล้วผ่านไปทีอื่น  
เพราะพื้นที่เป็นที่ราบสูงต่ำต่างกัน จึงระบายน้ำได้เร็ว

ตอนที่มาอยู่กรุงเทพฯ

พอฝนมา จะตกใจ น้ำจะท่วม รถจะติด  
ยิ่งน้ำเหนือไหลหลาก จะนับวัน รอหนองน้ำและปลาวาฬมาถึง  
และรู้ว่า อยู่ในที่ราบลุ่มเรียบ ตรงปากแม่น้ำ  
จึงมีทั้งน้ำฝน น้ำหลาก และน้ำทะเลหนุน  
ปริมาณน้ำรอระบาย จึงมหาศาล  
น้ำเลยท่วมหลายวัน หลายอาทิตย์  
ทุกคนเลยหวาดผวา โกลาหล เกรงว่าเศรษฐกิจจะล่มสลาย

ในวิชาสถาปัตยกรรมไทย

อาจารย์สอนว่า เรือนไทยต้องยกใต้ถุนสูง  
เวลาน้ำมา จึงไม่มีปัญหา

ในวิชาออกแบบสถาปัตยกรรม

อาจารย์สอนให้ออกแบบบ้านเหมือนฝรั่ง  
คือสร้างบ้านบนดิน มีสนามหญ้ากว้าง  
พอน้ำมา ทุกบ้านเลยมีปัญหา

ในวิชาผังเมือง

อาจารย์เล่าว่า กรุงเทพฯ เดิมที่มีแต่คูคลอง ที่เป็นทั้งทางระบายและแก้มลิง  
คนรุ่นเก่าเลยใช้เรือไปไหนๆ

พอคนรุ่นใหม่ เปลี่ยนมาใช้รถยนต์

เลยถมคลอง ขยายถนน เลยกลายเป็นน้ำท่วมถนน รถติด

เลยกลายเป็นทางยกระดับ เลยกลายเป็นทางรถไฟลอยฟ้า

เลยกลายเป็นสกายวอล์ค หรือบาทวิถีลอยฟ้า

เวลาน้ำท่วม รถไฟก็ยั้งวิ่งได้ คนก็ยั้งเดินได้

กลายเป็น นวัตกรรมเมือง ที่คนเมืองอื่นต้องมาดูงาน

๙ ตอนมาเที่ยวกรุงเทพฯ ครั้งแรก

จำได้ว่า ขึ้นรถไฟจากเชียงใหม่ ตอนเจ็ดโมงเช้า

ถึงสถานีพิษณุโลก ตอนห้าโมงเย็น

หลังจากรับประทานอาหาร จนสบายท้อง

ก็ออกเดินทางจากพิษณุโลกอีกครั้ง ตอนหนึ่งทุ่ม

กว่าจะถึงหัวลำโพง ก็เป็นตอนเช้า ตีห้าของอีกวัน

ตอนมาเรียนหนังสือกรุงเทพฯ ครั้งแรก

การรถไฟเปิดบริการ รถด่วนแบบมีตู้นอน

ออกจากเชียงใหม่ ตอนห้าโมงเย็น

นอนหลับไปสัปดาห์ จนถึงหัวลำโพง ตอนเจ็ดโมงเช้า

ตอนเริ่มทำงาน

ซูเปอร์ไฮเวย์ สายเอเชีย เพิ่งไปถึงเชียงใหม่

บริษัทเกิงทัวร์ เลยพาฝรั่งไปเที่ยว

ด้วยรถปรับอากาศขนาดใหญ่ ที่มีพนักงานขับรถสองคน

ออกจากสำนักงานที่โรงแรมมณเฑียร ตอนสองทุ่ม

มีพนักงานต้อนรับสาวสวย แนะนำการเดินทาง

มีบริการอาหารกล่อง ประกอบด้วยแซนด์วิชแฮม น่องไก่ทอด และส้มหนึ่งลูก

ตอนเที่ยงคืน จอดรถให้คนพักทานข้าวต้มที่นครสวรรค์

แล้วนอนยาวไปถึงเชียงใหม่ ตอนหกโมงเช้า

ที่จริงตอนนั้น ก็มีรถโดยสารรถประจำทาง

แต่ต้องไปขึ้นไกลถึง สถานีหมอชิต

รถก็ไม่ปรับอากาศ พนักงานก็ชอบขับเร็ว

คนส่วนใหญ่จึงเลือกใช้บริการรถทัวร์

ด้วยความสะดวก ทันสมัย และปลอดภัย

หลายบริษัท เลยเปิดให้บริการเพิ่ม

ทั้ง อินทราทัวร์ นครชัยทัวร์ และอื่นๆ ที่ลงท้ายด้วยทัวร์

จนทุกวันนี้ คนเลยสงสัยว่า เวลาจะเดินทางไปไหนๆ

ทำไมต้องไปขึ้น รถทัวร์ ที่สถานีจตุจักร

ผมมีโอกาสนั่งเครื่องบินครั้งแรก

เมื่อต้องติดตามหัวหน้างานไปราชการ

ที่มหาวิทยาลัยสงขลานครินทร์ หาดใหญ่

เป็นเครื่องบินโบปัด ของบริษัทเดินอากาศไทย

ต่อมาเขายุบรวมบริษัทกับ ไทยอินเตอร์  
 ผมเลยมีโอกาสได้นั่งเครื่องบินไอพ่น ไปเชียงใหม่  
 เลย์รู้จักพนักงานต้อนรับบนเครื่องบิน  
 ต้นแบบของพนักงานต้อนรับบนรถทัวร์  
 เลย์รู้จักอาหารกล่องการบินไทย  
 ต้นแบบของอาหารกล่องบนรถทัวร์  
 ทุกวันนี้ใครๆ ก็บินได้  
 มีสายการบินราคาประหยัด ให้เลือกทุกชั่วโมงที่ตอนเมือง  
 มีทั้งไทยเอเชีย ไทยไลอ้อน นกแอร์ หรือเวียตแอร์  
 แต่ถ้าเป็นการบินไทย หรือบางกอกแอร์  
 ต้องไปขึ้นที่ สุวรรณภูมิ  
 นอกจากจะแพงกว่าแล้ว ยังต้องเสียเวลารอติดอีกเป็นชั่วโมง  
 ถ้าไปด้วย แอร์พอร์ตลิงค์ ก็ต้องเปลี่ยนรถหลายครั้ง  
 ต้องไม่ใช่เวลาทำงาน และต้องดวงดี ไม่เจอรถเสีย  
  
 ตอนมาเรียนที่จุฬาฯ  
 ต้องเขียนจดหมายถึงแม่ทุกเดือน  
 เพื่อรายงานว่า ได้รับเงินที่ส่งมาให้แล้ว  
 ตอนไปเรียนที่อเมริกา  
 เปลี่ยนมาเขียน แอโรแกรม  
 เพราะประหยัด ลดค่าแสตมป์ที่ต้องใช้  
 พอย้ายมาเรียนที่ฝรั่งเศส เลิกเขียนจดหมาย  
 เปลี่ยนมาโทรถามสั้นๆ ว่า แม่สบายดีไหม  
 เพราะใช้วิธีหยอดเหรียญที่ตู้โทรศัพท์

จำได้ว่า ตอนเปิดสำนักงานออกแบบ  
ต้องซื้อต่อเบอร์โทรศัพท์ในราคาที่แพงมาก  
เพราะไม่यरกรอเลขหมาย ที่จะนานเป็นปี  
แต่ตอนปิดสำนักงาน ไม่รู้จะขายต่ออย่างไร  
เพราะไม่มีใครใช้โทรศัพท์สายเสียแล้ว  
ไม่เคยใช้แฟคลิ้งค์ เพราะไม่ใช่หมอ เพราะไม่ยอกรให้ใครตามตัว  
ไม่ได้ใช้โทรศัพท์ไร้สายรุ่นแรก เพราะหนัก เทอะทะ และแพง  
ไม่ทันใช้โทรศัพท์มือถือ รุ่นผลไม้สีดำ เพราะไม่มีสตางค์  
มาหัดใช้ไอโฟน เพราะมีคนให้  
ตะไป เลื่อนมา เกิดติดใจ  
ใช้เป็นสมุดโทรศัพท์ ดูเวลา และบันทึกข้อความ  
ใช้เป็นเครื่องคิดเลข ถ่ายรูป และสมุดภาพ  
แต่ต้องใช้ ไอแพด เพราะตัวหนังสือใหญ่กว่า  
สำหรับเล่น โลก เฟซบุ๊ก และสงอี่เมล์  
รวมทั้งใช้ ร่าง เขียน ส่ง ต้นฉบับ มองบ้านมองเมือง  
  
ตอนลูกสาวไปเรียนที่ฝรั่งเศส  
ใช้ โลกคุยกัน ได้เห็นหน้ากัน  
ตอนนี้ ยังใช้ไลน์ น้ดลูกสาวทานข้าว  
เขายังสอนให้ใช้ คิวอาร์โค้ด  
เขอยอกรให้ใช้แอพธนาคาร  
จะได้โอนเงินให้ ทางมือถือ  
แต่ยังยอกรเจอตัวเป็นๆ เลยแกล้งบอกว่า ทำไม่เป็น

ตอนเรียนชั้นมัธยม

ชอบฟังเพลงเอลวิส จากวิทยุ หัดร้องโฟล์คซอง ตามเพื่อน

เรียนภาษาอังกฤษจากเพลง กับอาจารย์จินต์ (นา)

ดูละครโทรทัศน์ขาวดำ คณะเซนรัชดา

นานที่จะได้ไปชมภาพยนตร์

ไปที่โรงกลับมาไม่สบาย เพราะในโรงร้อน และอบอ้าว

ตอนเรียนชั้นมหาวิทยาลัย

ชอบฟังเพลงไทยซึ่งๆ แหบๆ แบบศรีไสล

บางทีก็โทรศัพท์ไป ขอติเจเปิดเพลงให้ฟังทางวิทยุ

หัดร้องเพลงลูกทุ่ง ตามวง ‘ถาปัด

หัดเต้นระบำ กับวงสุนทราภรณ์

แต่ที่ตื่นประจำ ต้องเป็นดิสโก้เท่านั้น

คอยติดตามข่าวคำทางโทรทัศน์สี่

เลือกไปชมภาพยนตร์ทุกอาทิตย์

ได้เห็นภาพเต็มจอ เพราะนั่งแถวหน้า ราคาสิบบาท

ดูแล้วไม่ปวดหัว เพราะตัวโรงติดแอร์

มีหลายแห่ง หลายโรง หลายรอบให้เลือก

แต่เป็นเด็กมหา’ลัย ต้องรอบหกโมงเช้า

พอมาทำงาน ได้ออกแบบโรงภาพยนตร์หลายครั้ง

แต่จะเป็นโรงเล็กๆ หลายโรง รวมอยู่ในศูนย์การค้า

ต้องมีร้านขายน้ำ ร้านขายข้าวโพด อยู่หน้าโรง

เริ่มจากซื้อเทปคลาสเซ็ท มาเปิดฟังเพลงพีเบิร์ด (กะฮาร์ท)

เริ่มจากเช่าวีดีโอร้าน แล้วต่อมาเลือกซื้อเฉพาะหนังดัง



เปลี่ยนมาเป็นแผ่นซีดี ที่ได้ฟังทั้งเพลง และเห็นทั้งนักร้อง  
 หรือได้ร้องคาราโอเกะตามไปด้วย  
 ถึงตอนนี้ ที่บ้านเป็นเหมือนพิพิธภัณฑ์  
 มีโทรศัพท์แบบตั้งโต๊ะ แบบติดผนัง และแบบไร้สาย ที่ไม่เคยมีใครโทรมา  
 มีวิทยุหลายรุ่น หลายขนาด ที่ไม่เคยฟัง  
 มีทีวีขาวดำจอโค้ง ทีวีสีจอแบน ที่ไม่เคยดู  
 มีเทปคลาสเซ็ท วีดีโอ ซีดี บลูเรย์ ที่ไม่เคยเปิด  
 เพราะดูหนัง ฟังเพลง จากไอโฟน ไอแพด  
 ทั้งในรถยนต์ ที่ทำงาน และที่บ้าน  
 อ่านข่าวสด รู้เหตุด่วน ฟังคนรายงาน  
 ดูหนังเน็ตฟลิกซ์ ดูทีวีแบบไลฟ์สด หรือย้อนหลัง  
 ยังได้รับดอกไม้สีสวยในตอนเช้า  
 ยังได้รับพุทธวจนในตอนดึก

## ๑๐ ทั้งหมดที่เล่ามา

เป็นเรื่องราว บ้าน เมือง สิ่งแวดล้อม  
 ที่แปรเปลี่ยนไปในช่วงชีวิตของผม  
 ส่วนเรื่องที่จะเล่าต่อไป  
 จะเป็นผลจากการเปลี่ยนแปลงดังกล่าว  
 ที่ส่งผลต่อชีวิตของผู้คน  
 คงเป็นแค่บางส่วนของเรื่องราวที่เกิดขึ้น  
 คงเป็นแค่บางคน ที่ได้รับผลกระทบ  
 เพราะคัดมาจาก เรื่องสั้นบางเรื่องที่เคยเขียนไว้

๑๑ บ้านฉันอยู่ริมคลองเล็กๆ เวลาแม่หันเรือไปทางพระอาทิตย์ขึ้น แม่จะถามฉันว่าวันนี้ไปไหน ฉันตอบอย่างรู้ทางว่า ไปบ้านป่าทองคลองลาดพร้าว แต่ถ้าแม่พายเรือไปทางพระอาทิตย์ตก ฉันจะดีใจ รู้ว่าได้ไปเที่ยวในเมือง อีกทั้งรับเร้าให้แม่ไปถึงสามเสน เพราะนอกจากจะได้เที่ยวไกลๆ ยังได้กินขนมอร่อย เจอะเจอผู้คนมากมาย...

...ทุกวันนี้ ฉันยังอยู่บ้านหลังเดิมริมคลอง ที่ตอนนี้แคบลงไปเยอะ หลวงยังตัดถนนผ่านมาใกล้ๆ เพื่อนหลายคนเลยย้ายบ้านไปอยู่ติดถนน ด้านคลองเลยเปลี่ยนจากหน้าบ้านเป็นหลังบ้านไป ...พอคนนิยมใช้รถยนต์แทนเรือ เทศบาลเลยประกาศไม่ให้ชาวบ้านอยู่ในเรือหรือแพต่อไป อ้างว่าทำให้บ้านเมืองดูล้ำหลังไม่พัฒนา...

(ยายกับหลานนั่งนับเลข : ๒๕๔๔)

...สมศรีอยากบอกใครต่อใครว่า เธออยู่ที่นี้มาตั้งแต่แรก ตั้งแต่สมัยที่ยังไม่มีถนน ไม่มีซอย ไม่มีทางหลวง ไม่มีถนนลอยฟ้า ไม่มีโรงงาน ไม่มีสลัม ไม่มีอาคารสูง ไม่มีอะไรทั้งนั้น ทุกสิ่งทุกอย่างล้วนมาทีหลังเธอ แล้วทำไม เธอต้องเปลี่ยนตาม ...

(สมศรีกับตึกสูง : ๒๕๓๗)

...ทุกวันนี้ โลกของเราทรุดโทรม สภาพแวดล้อมธรรมชาติ ถูกมนุษย์ผู้โง่เขลาทำลายสิ้น ไม่ว่าจะเป็น ดิน น้ำ ป่าไม้ และสิ่งมีชีวิตทั้งหลาย สภาพแวดล้อมกรุงเทพฯ ทุกวันนี้ เต็มไปด้วยมลภาวะ ในลำคลองน้ำเน่าเสีย อากาศมีปริมาณโอโซนเกินกว่าที่ร่างกายจะรับได้ ประชาชนในกรุงเทพฯ ต้องสวมหน้ากากป้องกันไอพิษ ตีมน้ำจากขวดที่รัฐปันส่วนให้ ผู้คนต้องอาศัยอยู่แต่ในอาคาร ที่ควบคุมอุณหภูมิและความชื้น ...

...เทคโนโลยี ช่วยในการสร้างสรรค์ แต่ขณะเดียวกัน ก็เป็นการทำลาย  
เทคโนโลยี ทำให้เครื่องจักรตัดต้นไม้ใหญ่ได้ง่าย แต่ก็นำไปสู่การทำลายป่า  
เทคนิคการย้อมผ้าและผงสีเคมี ทำให้น้ำเสีย เครื่องยนต์ช่วยขับเคลื่อน  
แต่ก็ทำให้อากาศเสีย เช่นเดียวกับปัญญาประดิษฐ์ ทำให้ผู้คนไร้ความจำ ไร้สมอง  
และไร้ชีวิต...

(องคุลิมาน ๒๕๕๐ : ๒๕๓๗)

...รณชัยนั่งนึกโทษตัวเอง ที่ปล่อยให้ ความโลภและความหลงในชื่อเสียง เกียรติยศ  
และเงินทองครอบงำ จนมองข้าม และจงใจลืมความรู้เรื่องสิ่งแวดล้อมที่เคยเรียนมา  
ว่าเมฆหมอกที่ดังมานั้น มีกลิ่นของสารเคมี จากโรงไฟฟ้าปนอยู่ด้วย...

(คอนโดสุตสายรุ้ง : ๒๕๓๗)

...๐๕.๐๐ น. ดวงใจตื่นนอนเวลานี้ทุกเช้าวันทำงาน เธอรีบกับการจัดเตรียมสมบัติ  
อันได้แก่ อาหารเช้า ผ้าปูโต๊ะ ช้อน จาน แก้ว น้ำ นม ขนม คุกกี้ ของขบเคี้ยว หนังสือพิมพ์  
นิตยสาร นวนิยาย ต่วยตูน เทปเพลง เทปธรรมะ เทปสารคดี โลกีสสาวะฉุกฉิน  
ผ้าห่ม และทีวีขนาดเล็ก รวมแล้วเท่ากับครึ่งหนึ่งของสมบัติที่เธอมี

๐๖.๐๐ น. ดวงใจเป็นพนักงานคนแรก ที่มาถึงสำนักงาน เธอชนข้าวของจำเป็น สามี่อุ้มลูก  
ที่นอนหลับในรถ มาวางบนโต๊ะทำงานของดวงใจ ที่ตอนนี้จัดเป็นเตียงนอน

๐๗.๐๐ น. สามี่ปลุกลูกให้ตื่นจากโต๊ะทำงาน พาไปอาบน้ำแต่งตัว ระหว่างนั้น  
ดวงใจเก็บที่นอน ปูผ้าปูโต๊ะ จัดสำรับอาหารเช้าสำหรับทุกคน

๐๗.๓๐ น. สามี่ออกไปส่งลูกและไปทำงาน ดวงใจเก็บสมบัติทั้งหลายให้เรียบร้อย  
เปลี่ยนโต๊ะอาหาร เป็นโต๊ะทำงานของเธอ

๐๘.๐๐ ดวงใจเริ่มทำงานที่รับผิดชอบ

๑๖.๓๐ น. ดวงใจเลิกงานออกไปปรับลูก แวะซื้อของใช้และอาหาร กลับมาที่ทำงาน อาบน้ำแต่งตัวให้ลูก

๑๘.๐๐ น. สามีกลับมาถึงสำนักงานของดวงใจอีกครั้ง เธอจัดวางอาหารเย็นบนโต๊ะทำงาน พร้อมกับเปิดทีวีเครื่องเล็ก นั่งดูละครและข่าว

๒๐.๐๐ น. ดวงใจออกเดินทางจากสำนักงานเป็นคนสุดท้าย สามีอุ้มลูกที่หลับจากโต๊ะทำงาน ไปวางบนเบาะหลัง และขับรถยนต์กลับบ้าน...

...ด้วยเหตุนี้ รางวัลพนักงานดีเด่นย่อมเป็นของเธอตลอดไป

จนกว่าชีวิตประจำวันของเธอจะเปลี่ยนไป หรือการจราจรของกรุงเทพฯ จะดีขึ้น...

(พนักงานดีเด่นชื่อดวงใจ : ๒๕๓๘)

...อลิสาไม่เข้าใจ ทำไมพ่อแม่ชอบอ้างอยู่เสมอว่า พวกเขาต้องทำงานหนัก

เพื่อหาเงินมาใช้จ่าย เพราะอลิสาไม่เคยเห็นพ่อแม่ใช้เงิน เวลาเติมน้ำมัน

รับประทานอาหาร ซื้อของตามห้างสรรพสินค้า พ่อแม่ก็ยื่นบัตรทอง บัตรเงิน หรือบัตรเขียวให้ เวลาอยากได้เงินสด เธอเห็นแม่เอาบัตรพวกนั้นไปสโอดที่ตู้

เงินก็จะไหลออกมาเอง อลิสาจึงรำคาญ ที่พ่อแม่ชอบบ่นว่าเหนื่อย เวลากลับจากทำงานกลางคืน

หรือกลับจากตีกอล์ฟ อลิสาจึงรำคาญ ที่แม่ชอบบ่นว่าเหนื่อย เวลากลับจากงานร้องเพลงกับคุณหญิง...

...ปีนี้เป็นปีที่อลิสารอคอยมานาน ปีที่เธอเป็นนางสาว และได้เป็นเจ้าของบัตรวิเศษ

บังเอิญว่าเป็นปีเดียวกับ ปีที่บ้านเมืองเกิดภัยพิบัติ เกิดวันจันทร์สีดำซ้ำซาก

ที่ตลาดหลักทรัพย์ รัฐบาลสั่งปิดบริษัทเงินทุนหลักทรัพย์ของพ่อ

พ่อแม่อลิสาเลยมีปัญหาด้านการเงิน บัตรทุกสีหมดความศักดิ์สิทธิ์

แม้พ่ออุตส่าห์ทำแซนวิชขาย แต่ก็ไม่มีใครซื้อ เพราะมีคนอื่นทำแซนวิช ซาลาเปา

ข้าวต้มมัด ขายเหมือนกัน... ..ส่วนอลิสาดองขายตัว เพราะเธอไม่รู้ว่า จะเอาอะไรขาย...

(อลิสาแห่งดินแดนพิศวง : ๒๕๔๐)

...พ่อแม่เคยได้ยินเรื่อง รถด่วน หนอนรถด่วน หรือหนอนไม้ไผ่ ไหมครับ  
พ่อครับ แม่ครับ หนอนรถด่วนเกิดจากพ่อพันธุ์แม่พันธุ์ที่ดี อยู่อย่างปลอดภัย  
ในปล้องไผ่จนโต พร้อมจะออกสู่โลกภายนอก กลายเป็นผีเสื้อสวยงาม  
หรือเป็นอาหารรสเลิศ

ลูกก็เป็นเหมือนหนอนรถด่วน ชีวิตที่ผ่านมามีความสุข มั่นคง และสมบูรณ์  
ตอนนี้ ถึงวันที่ต้องออกไปสู่โลกภายนอก แต่ลูกคงไม่ได้เป็นผีเสื้อที่สวยงาม  
เพราะหน้ามีแต่สิว ผิวก็คล้ำ ทาครีมยังไงก็ไม่ขาว เพื่อนก็ไม่รัก ผู้หญิงก็ไม่สนใจ  
ลูกไม่ฉลาด เรียนเกรดไม่ดี อาจารย์ดูถูกว่า เข้าเรียนมหาวิทยาลัยได้ เพราะบารมีปู่  
และเงินพ่อ

พ่อครับ แม่ครับ ลูกอยากตายเสียตอนนี้ เพราะลูกไม่อยากเป็นผีเสื้อ โง่ทราม  
และอัปลักษณ์

(ชั่วชีวิตหนึ่งของหนอนรถด่วน : ๒๕๔๕)

....เกิดเหตุปะทะกัน ระหว่างผู้ชุมนุมประท้วงและเจ้าหน้าที่ตำรวจ  
สาเหตุของเรื่องมาจากประชาชนในหมู่บ้านข้างเคียง อำเภอเมือง จังหวัดเชียงใหม่  
เกิดความไม่พอใจ เมื่อคนงานก่อสร้างโรงแรมของบริษัทไทยนิซิจิน จำกัด  
จะตัดต้นไม้ใหญ่ เพื่อเตรียมการก่อสร้างอาคาร ชาวบ้านจึงรวมตัวกัน  
ขัดขวางการโค่นต้นไม้ศักดิ์สิทธิ์ประจำหมู่บ้าน จนเกิดเหตุชุมนุม  
มีผู้บาดเจ็บนับสิบราย...

(ต้นไม้ กำแพง และการท่องเที่ยว : ๒๕๔๖)

.... มีคนสองกลุ่ม กลุ่มหนึ่งเลือกอยู่กับวันวาน ที่ตนเองเดินผ่านมา เหมือนตลาดสามชุกวันนี้ ดูจะเจียบเหงา ทั้งที่ร้านค้ามีสินค้าขายเต็มร้าน แต่ทว่าคนซื้อนั้น กลับบางตา ทำให้ห้องแถวไม้อบ้าว โทรมหมอง ดูเจียบเหงา เหมือนกับตลาดเก่าในอำเภอ คนอีกกลุ่มหนึ่ง เลือกอยู่กับวันนี้ ที่ตนเองกำลังเดินหน้าต่อไป เหมือนกับคนสามชุกหรือ อำเภอข้างเคียง พากันไปเลือกซื้อสินค้า ตามร้านสะดวกซื้อริมถนน หรือซูเปอร์สโตร์ในเมือง ด้วยเป็นตึกใหญ่โต เย็นสบาย มีสีสัน คึกคัก สนุกสนาน...

...ตลาดสามชุกวันนี้ คนรุ่นเก่าเลือกแล้วที่จะหยุดเวลาไว้ตรงนี้ ส่วนคนรุ่นใหม่ เลือกมองไปสู่อนาคต มีแต่คนที่ไปเที่ยว ที่มีโอกาสเลือกได้ทั้งอดีตและอนาคต ก่อนกลับสู่ปัจจุบัน ที่วุ่นวาย ติดขัด เน่าเสีย ที่กรุงเทพมหานคร...

...การดำรงอยู่ของตลาดสามชุก จะต้องไม่ใช่มรดกสถาปัตยกรรม เช่นวัดพุทธหรือภาพถ่ายโบราณ หรือเป็นเพียงคำเล่าขาน ตั้งในนวนิยาย ไม่ใช่มรดกวัฒนธรรม เช่นตลาดโบราณหรือแดนเนรมิต หรือฉากละครย้อนยุค หากเป็นการรับรู้คุณค่าของอดีตที่ผ่านมา โดยถือเป็นทรัพย์สินของบ้านเมือง ประกอบด้วย ผู้คน อาคารบ้านเรือน สิ่งของ และกิจกรรมต่างๆ เจ้าถิ่นและคนต่างถิ่น ต่างรับรู้และเข้าใจซึ่งกันและกัน พร้อมทั้งจะใช้ชีวิตปัจจุบันร่วมกัน ในช่วงเวลาหนึ่งอย่างระมัดระวัง ... ตลาดสามชุก จึงเป็นไปได้ทั้งทางแยกของบ้านเมือง ที่ผู้คนที่ต้องตัดสินใจเลือก ย้อนสู่อดีต หรือก้าวสู่อนาคต หรือทางคู่ขนาน ที่จะอยู่กับอดีต ใช้ชีวิตปัจจุบัน และมองไกลสู่อนาคต

(ทางแยกของบ้านเมือง : ๒๕๔๘)

...นายกบอกรอบ ๆ ว่า วิกฤตนั้นคือโอกาส เพราะตั้งแต่เกิดเหตุวิปโยคสีนามิ มีผู้คนแวะเวียนมามากมาย บรรดาร้านอาหาร บาร์ โรงแรม โรงนวด โดยเฉพาะสินค้าโอท็อป ขายดีคึกคักมาก มากกว่าตอนจัดงานเทศกาลท่องเที่ยววัฒนธรรมเมื่อปีที่แล้ว ...ผู้ว่า ซีอีโอ เลย์เกิดโอเดียเขียนยุทธศาสตร์จังหวัด เร่งให้ข้าราชการที่ศาลากลาง ทำโรดแมพเสนอนายกฯ ที่จะมาประชุมรัฐมนตรีสัญจรครั้งหน้า รวมทั้งกำหนดคำขวัญประจำจังหวัดใหม่ ว่า พันธุ์ภัยพิบัติ ขจัดความเศร้า ฝ่าชมทะเล ช่วยซื้อสินค้าพื้นบ้าน ชิมอาหารรสดี มีชัยทุกคน...

บรรดาข้าราชการ แม้จะเหนื่อยแสนเหนื่อย แต่ก็ยังเป็นโอกาสเสนอน้ำกับผู้ใหญ่ จากกระทรวง หลายคนได้หน้า หลายคนได้ผลงาน หลายคนได้ย้ายเข้ากรุงเทพฯ หรือไปอยู่จังหวัดอื่นที่เจริญกว่า

ส่วนพวกผมที่อยู่สายซ่อมบำรุง พอมึงบ่ก่อสร้างบุงุรณะ บรรดาเสียรับเหมาทั้งหลาย เลยเอาใจพิเศษ ...

ใครต่อใครเลยภาวนา อยากให้คลื่นยักษ์มาแล้วมาอีก

ประชาชนจะเริงร่า พ่อค้าจะหน้าบาน ข้าราชการจะเลื่อนขั้น กิจการค้าจะยั่งยืน

(วิกฤตคือโอกาส : ๒๕๔๘)

...เพียงอยากให้เป็นบทเรียนสำหรับคนอื่น จะได้รู้ จะได้เข้าใจ แต่ก็รู้ยุดีว่า บอกไปก็ไร้ค่า เรื่องอย่างนี้เป็นเรื่องธรรมชาติ เป็นเรื่องยุคสมัย สมัยที่บ้านเมืองยังไม่อุดมพร้อมสมบูรณ์ ต้องอาศัยแรงตนเอง ไม่มีเครื่องมือสื่อสาร เครื่องทุนแรง ไฟฟ้า เวลาเลยไม่ค่อยมี โอกาสเสียทีเลยน้อย แต่มาสมัยนี้ บ้านเมืองอุดม อาหารสมบูรณ์ มีทั้งเครื่องไฟฟ้า สมอกลง และหุ่นยนต์ จนไม่ต้องทำอะไร เวลาว่างเลยมา โอกาสเลยมี

(ชีวิตที่พลาดไป : ๒๕๔๔)

...ทุกวันนี้ผมจึงได้แต่คิด การที่จะมีคนรู้ว่าผมชอบ ไม่ชอบ อยาก ไม่อยาก โดยผมไม่ต้องเอ่ยปาก หรือแสดงอาการอะไร ดูจะเป็นเรื่องยากลำบาก ยิ่งความพอใจ ไม่ได้อยู่ตรงที่ จะให้ใครทำอะไรให้โดยตรง พุดอะไรให้ได้ยิน แต่อยู่ตรงที่ ไม่ต้องพุดอะไร ไม่ต้องทำอะไร เพื่อผมก็ได้ เพียงแต่ให้ทำอะไรอย่างที่เขาพอใจ โดยไม่ต้องร้อนรนผม ความพอใจ ไม่ได้อยู่ที่คนเราต้องทำอะไรด้วยกันเสมอไป ต่างคนต่างทำก็ได้ เหมือนอย่างไ้กับผม เราทั้งสอง ต่างคนต่างอยู่ ต่างคนต่างดำรงชีวิตตามวิถีทางของตนเอง แต่ละคน มีบทบาทของตัวเอง มีความสัมพันธ์กันเท่าที่ต้องการ ไ้กับผมไป ในเวลาที่สมควรของมัน ผมเองคงมีชีวิตอยู่ต่อไป ตามอายุขัยของมนุษย์ เพราะสรรพสิ่งย่อมเปลี่ยนแปลงไปตามสภาพแวดล้อม อันเป็นกฎเกณฑ์ธรรมชาติ ที่ไม่มีใครปฏิเสธได้

(ชีวิตที่รู้จักกัน : ๒๕๓๘)

...คณะสถาปัตยกรรมศาสตร์ จุฬาลงกรณ์มหาวิทยาลัย  
ประกอบด้วยผู้คนมากมาย และหลากหลาย  
แต่ละคน มีคุณสมบัติ และบทบาทเฉพาะตน  
มีความสัมพันธ์ เกี่ยวโยงกับคนอื่น  
แต่ละคน มีข้อดีและข้อด้อย ต่างกัน  
แต่ละคน มีความสามารถและขีดจำกัด ไม่เท่ากัน  
จะต้องแปรผันและแปรเปลี่ยน เพื่อความอยู่รอดของตนเอง  
และความยั่งยืนของคณะ และมหาวิทยาลัย...

(คนปดี่ : ๒๕๕๕)



- ๑๒ ที่จริงยังมีตัวละครอีกมากมาย  
 ที่จริงยังมีเรื่องราวอีกมากมาย  
 แต่เพื่อไม่ให้เวลายาวนานเกินไป  
 จึงขอจบเรื่องราวมนุษย์ที่มีชีวิตจิตใจ ที่มีไข้ทรพิษการ  
 การมองต่อไปถึงทศวรรษหน้า  
 ในฐานะสถาปนิก จึงขอเสนอแบบร่าง  
 ภูมิทัศน์แห่งบ้านเมือง ที่จะเป็นไป  
 ด้วยเป็นผลพวงจากอดีตที่ผ่านมา และด้วยฝีมือมนุษย์ยุคปัจจุบัน
- ๑๓ ตอนที่ยังเป็นนิสิตจุฬาฯ  
 รุ่นพี่แนะนำให้ไปเที่ยว สนามหลวง  
 ไปซื้อหนังสือ ตำรา และวารสารต่างประเทศ  
 ไปตลาดนัด ที่มีของกินของขายมากมาย  
 ตอนนั้น ใครก็ไปได้ เพราะว่าเป็นท่ารถเมล์ทุกสาย  
 ด้วยเหตุนี้ สนามหลวง จึงแออัด วุ่นวาย และเลอะเทอะ  
 ในตอนนั้น วัดพระแก้วและพระบรมมหาราชวัง ดูเก่าและโบราณ  
 รอบรอบวัด มีหาบเร่แผงลอย มีรถจอดเต็ม  
 ยิ่งศาลหลักเมือง จะวุ่นวายและเสียงดัง  
 ทั้งควนรูป ควนเทียน ผู้คน และนางรำ  
 รุ่นพี่แนะนำให้ไปซื้อชุดรด ที่ร้านหลังกระทรวงกลาโหม  
 เพื่อนผู้หญิงชวนไปซื้อดอกไม้ บนทางเท้าที่ปากคลองตลาด  
 เพื่อนผู้ชายชวนไปจับสาวตามเพิงริมแม่น้ำ ที่ท่าพระจันทร์  
 หรือไปกระทบไหล่พวก'ดิส หน้าพระลาน ที่ท่าช้าง  
 ที่ไม่กล้าลอง คือผีขนุน ริมคลองหลอด และกะเทย ข้างวังสราญรมย์

ตอนเป็นนิสิตชั้นปีที่สาม

มีพระบรมราชานุญาต ให้เข้าไปสำรวจและรังวัด

เพื่อมาทำหุ่นจำลอง พระบรมมหาราชวัง

จึงเป็นวาสนาที่ได้เข้าไป ทั้งชั้นนอก ชั้นใน และแถวเต็ง

ได้พบเห็นอาคารสิ่งก่อสร้างมากมาย

ส่วนใหญ่เก่า ทรวดโถม หรือพังบ้างก็มี

แต่ทว่าทุกหลังสวย สง่า มีคุณค่าทางประวัติศาสตร์

ตอนเรียนจบ

เคยช่วยมหาวิทยาลัย ศึกษาแก้ปัญหากรุงเทพมหานคร

วางแผนโยกย้าย ขยายสถานที่ราชการ

เพื่อรองรับความเจริญ ของประเทศ

อีกทั้งลดความหนาแน่น และแก้ปัญหาจราจร

ถึงตอนนี้

กระทรวงกลาโหม ได้ย้ายหลายหน่วยงาน ไปหลายแห่ง

กระทรวงการต่างประเทศ ย้ายไปอยู่ถนนศรีอยุธยา

กระทรวงพาณิชย์ ย้ายไปอยู่บางกระสอบ

กระทรวงการคลัง ย้ายไปอยู่คลองประปา

ศาลต่างๆ กระจายไปอยู่ตามพื้นที่หลายแห่ง

กรมศิลปากร ย้ายไปอยู่พุทธมณฑล

มหาวิทยาลัยธรรมศาสตร์ ขยายไปวิทยาเขตรังสิต

มหาวิทยาลัยศิลปากร ขยายไปวิทยาเขต พระราชวังสนามจันทร์ นครปฐม

ที่ว่าการกรุงเทพมหานคร ก็ย้ายไปอยู่ดินแดง

ยังเคยเป็นอนุกรรมการ อนุรักษ์เกาะรัตนโกสินทร์  
 ที่คอยกำกับดูแลการใช้ประโยชน์พื้นที่  
 ส่งผลให้หลายหน่วยงานที่อยากจะสร้างตึกสูง ต้องไปสร้างที่อื่น  
 อาคารที่ทำการเดิม ก็เปลี่ยนการใช้  
 กระทรวงพาณิชย์ กลายเป็น พิพิธภัณฑ์สยาม  
 โรงงานกาชาปณ์ กลายเป็นหอศิลป์  
 อาคารอื่นๆ ที่มีอยู่ ให้เก็บไว้บ้าง ให้หรือทิ้งบ้าง  
 อีกทั้งควบคุม ขนาด ความสูง และการใช้ อาคาร

ตอนที่มีการเฉลิมฉลอง กรุงเทพฯ ๒๐๐ ปี  
 นับเป็นบุญของผม และคนไทย  
 สมเด็จพระกนิษฐาธิราชเจ้า กรมสมเด็จพระเทพรัตนราชสุดาฯ สยามบรมราชกุมารี  
 ทรงเป็นแม่งาน อนุรักษ์อาคารสิ่งก่อสร้างทั่วเขตพระราชฐาน  
 จากหมู่พระที่นั่ง พระตำหนัก ไปจนถึงตึกแถวท้ายวัง  
 รวมทั้งป้อม กำแพง และประตู  
 และที่สำคัญ คือวัดพระศรีรัตนศาสดาราม  
 จนมีสภาพมั่นคง วิจิตรพิสดาร เช่นที่เห็นเป็นอยู่ในปัจจุบัน

ตอนที่มีการฉลองสิริราชสมบัติครบ ทศสิบบปี  
 ของพระบาทสมเด็จพระบรมชนกาธิเบศร มหาภูมิพลอดุลยเดชมหาราช บรมนาถบพิตร  
 มีการก่อสร้าง พระที่นั่งบรมราชสถิตยมโหฬาร ที่มีขนาดใหญ่โต  
 สถาปนิกใช้ความสามารถออกแบบ ให้กลมกลืนกับพระที่นั่งองค์อื่น  
 เป็นการเติมแต่งภาพรวม ของพระบรมหาราชวัง ให้สวยสมบูรณ์ยิ่งขึ้น

ในช่วงเวลามหามงคล บรมราชาภิเษก พระบาทสมเด็จพระวชิรเกล้าเจ้าอยู่หัว  
ทุกคนคงเห็นประจักษ์ชัดว่า

ราชธานีกรุงเทพฯ แห่งรัชกาลปัจจุบัน

สะอาด เป็นระเบียบ

สวยสด งดงาม เจิดจรัส

แสดงให้เห็นภูมิทัศน์บ้านเมือง

ที่เป็นดั่ง อัญมณี ยอดเรือนแหวนแห่งสยามประเทศ

ที่สวยงาม เปล่งประกาย ไปทั่วแดนไกล

ที่รุ่งโรจน์ เรืองรอง สะท้อนความมั่นคงของแผ่นดิน

ที่ทรงคุณ เลอค่า เป็นสมบัติของมนุษยชาติ

ภาพที่เห็น สิ่งที่ปรากฏ เหตุการณ์ที่เกิดขึ้น

จึงเป็นบทสรุปที่ชัดเจนว่า

บ้านเมือง และผู้คน นั้นมีปฏิสัมพันธ์อย่างไร

คนไทยที่ไม่ได้เป็นแค่ทรัพยากรมนุษย์ ได้ร่วมมือร่วมใจกันอย่างไร

ในการสร้างสรรค์บ้านเมือง และสร้างสรรค์ปรากฏการณ์

ให้ประชาคมโลกได้รับรู้

ดังนั้น

สิ่งที่คนไทยในทศวรรษหน้า และทศวรรษต่อไป

จะต้องตระหนัก และถือเป็นหลักปฏิบัติ

ที่จะร่วม สืบสาน รักษา และต่อยอด

ตามพระบรมราชโองการฯ ของพระบาทสมเด็จพระวชิรเกล้าเจ้าอยู่หัว

ที่ได้พระราชทานไว้ดังนี้

...ข้าพเจ้าขอเชิญชวนทุกท่านทุกฝ่าย ในมหาสมาคมนี้  
และประชาชนชาวไทยทุกคน  
ได้ตั้งความปรารถนาร่วมกันกับข้าพเจ้า  
ในอันที่จะร่วมปฏิบัติงานตาม **ฐานะและหน้าที่** ของตน  
โดยยึดเอาประโยชน์ คือความเจริญมั่นคงประเทศชาติ  
และความผาสุกร่มเย็นของประชาชน  
เป็นเป้าหมายสูงสุด...

บัดนี้ได้เวลาอันสมควรแล้ว  
ข้าพระพุทธเจ้า ขอพระราชทานพระราชนุญาต  
จบบาฐกถาในครั้งนี้แต่เพียงเท่านี้  
หากมีข้อบกพร่องประการใด ข้าพระพุทธเจ้า ขอรับพระราชทานอภัย  
ด้วยเกล้าด้วยกระหม่อม

## คำกราบบังคมทูลของอธิการบดี เมื่อเสร็จสิ้นการแสดงปาฐกถา

ขอพระราชทานกราบบังคมทูลทราบบฝ่าละอองพระบาท

ข้าพระพุทธเจ้าขอพระราชทานพระราชนุญาตกล่าวขอบคุณศาสตราจารย์ ดร.บัณฑิต จุลาสัย ที่กรุณามาเป็นผู้แสดงปาฐกถาชุด “สิรินธร” ในวันนี้

การบรรยายของศาสตราจารย์ ดร.บัณฑิต จุลาสัย ได้แสดงให้เห็นอย่างเด่นชัดถึงความรอบรู้และเชี่ยวชาญเกี่ยวกับ บ้าน เมือง และสิ่งแวดล้อม ที่ส่งผลต่อชีวิตของผู้คนที่ใช้ชีวิตจิตใจ เลือดเนื้อ และตัวตน เกิดเป็นปฏิสัมพันธ์ ระหว่างมนุษย์ด้วยกัน รวมทั้งปรากฏการณ์ต่างๆ ที่เกิดขึ้นเฉพาะบุคคล และ/หรือ สังคมโดยรวม ในช่วงเวลาต่างๆ จึงเป็นหน้าที่ของมนุษย์ทุกคน ที่จะต้องรู้และเข้าใจในพลวัตรที่เกิดขึ้น เพื่อนำไปสู่การยังชีพอย่างสมคุณและยั่งยืนต่อไป

ในนามของจุฬาลงกรณ์มหาวิทยาลัย ขอขอบพระคุณศาสตราจารย์ ดร.บัณฑิต จุลาสัย ไว้ ณ โอกาสนี้

ด้วยเกล้าด้วยกระหม่อม

คำสั่ง จุฬาลงกรณ์มหาวิทยาลัย  
ที่ ๐๙๗๕ / ๒๕๖๒

เรื่อง แต่งตั้งคณะกรรมการประสานงานการดำเนินงานจัดปฐกถาชุด “สิรินธร” ครั้งที่ ๓๓

ตามที่มหาวิทยาลัยได้มีคำสั่งจุฬาลงกรณ์มหาวิทยาลัย ที่ ๐๓๑๙/๒๕๖๒ เรื่อง แต่งตั้งคณะกรรมการประสานงานการดำเนินงาน จัดปฐกถาชุด “สิรินธร” ครั้งที่ ๓๓ ลงวันที่ ๑๘ มกราคม ๒๕๖๒ ได้แต่งตั้งคณะกรรมการประสานงานการดำเนินงาน จัดปฐกถาชุด “สิรินธร” ครั้งที่ ๓๓ ไปแล้วนั้น เนื่องจากผู้ช่วยอธิการบดี (รองศาสตราจารย์ ดร.วิทยา กุลสมบุรณ์) ลาออกจากตำแหน่ง เพื่อให้การดำเนินการเป็นไปอย่างเรียบร้อย และมีประสิทธิภาพ

อาศัยอำนาจตามความในมาตรา ๒๗ และมาตรา ๓๒ แห่งพระราชบัญญัติจุฬาลงกรณ์มหาวิทยาลัย พ.ศ. ๒๕๕๑ จึงให้ยกเลิกคำสั่งจุฬาลงกรณ์มหาวิทยาลัยที่ ๐๓๑๙/๒๕๖๒ เรื่อง แต่งตั้งคณะกรรมการประสานงานการดำเนินงาน จัดปฐกถาชุด “สิรินธร” ครั้งที่ ๓๓ ลงวันที่ ๑๘ มกราคม ๒๕๖๒ และแต่งตั้งให้ผู้มีนามและตำแหน่งต่อไปนี้เป็นคณะกรรมการประสานงานการดำเนินงานจัดปฐกถาชุด “สิรินธร” ครั้งที่ ๓๓ ดังนี้

- |  |               |
|--|---------------|
| ๑. รองอธิการบดี (ศาสตราจารย์ นายแพทย์เกียรติ รักษ์รุ่งธรรม)  | ประธานกรรมการ |
| ๒. รองอธิการบดี (ศาสตราจารย์ ดร.บุญไชย สถิตมั่นในธรรม)       | กรรมการ       |
| ๓. รองอธิการบดี (ศาสตราจารย์ ดร.พิรงรอง รามสูต)              | กรรมการ       |
| ๔. ผู้ช่วยอธิการบดี (ศาสตราจารย์ นายแพทย์ยงยศ อวิหิงสานนท์)  | กรรมการ       |
| ๕. ผู้ช่วยอธิการบดี (ผู้ช่วยศาสตราจารย์ ดร.ชนิศา ตันติเฉลิม) | กรรมการ       |
| ๖. ผู้อำนวยการสำนักงานวิทยทรัพยากร                           | กรรมการ       |
| ๗. ผู้อำนวยการสำนักบริหารกิจการนิสิต                         | กรรมการ       |
| ๘. ผู้อำนวยการสำนักบริหารระบบกายภาพ                          | กรรมการ       |
| ๙. ผู้อำนวยการศูนย์รักษาความปลอดภัยและจัดการจราจรแห่งจุฬาฯ   | กรรมการ       |
| ๑๐. ผู้อำนวยการศูนย์บริหารกลาง                               | กรรมการ       |
| ๑๑. ผู้อำนวยการศูนย์สื่อสารองค์กร                            | กรรมการ       |

๑๒. หัวหน้ากลุ่มภารกิจพิธีการ และกิจการพิเศษ	กรรมการ
๑๓. หัวหน้ากลุ่มภารกิจสารนิเทศ ศูนย์สื่อสารองค์กร	กรรมการ
๑๔. ผู้อำนวยการสำนักบริหารวิจัย	กรรมการและเลขานุการ
๑๕. ผู้อำนวยการฝ่ายทุนวิจัย	ผู้ช่วยเลขานุการ
๑๖. ผู้อำนวยการฝ่ายวิเคราะห์และเผยแพร่ผลงานวิจัย	ผู้ช่วยเลขานุการ
๑๗. ผู้แทนฝ่ายวิเคราะห์และเผยแพร่ผลงานวิจัย	ผู้ช่วยเลขานุการ

ทั้งนี้ ตั้งแต่วันที่ ๑๔ กุมภาพันธ์ พ.ศ. ๒๕๖๒ เป็นต้นไป จนกว่าจะเสร็จสิ้นภารกิจ

สั่ง ณ วันที่ ๑๔ กุมภาพันธ์ พ.ศ. ๒๕๖๒



(ศาสตราจารย์ ดร.บัณฑิต เอื้ออาภรณ์)

อธิการบดี







### วัดลัญจิวิน

วัดลัญจิวิน...  
ตั้งอยู่ที่ถนน...  
มีพระพุทธรูป...  
และสิ่งปลูกสร้าง...  
ที่สวยงาม...



### เมืองบ้านเมืองเมือง เล็กพริ



เมืองบ้านเมืองเมือง เล็กพริ...  
เป็นเมืองที่มี...  
สิ่งอำนวยความสะดวก...  
ครบครัน...

### ศูนย์การค้าพารากิน ศูนย์การกินพารากอน



ศูนย์การค้าพารากิน...  
เป็นศูนย์การค้า...  
ที่ทันสมัย...  
และสะดวกสบาย...

2549

## สถาปัตยกรรมสมัยใหม่



ที่นิยมเรียกกันว่า Modern ครั้ง  
หนึ่งสถาปนิก ทั้งที่ไม่เรียนเมือง  
แต่เรียนบ้านอาคารขยับเมืองเอก  
จึงการปฏิวัติอุตสาหกรรมในยุโรป  
ก็เหมือนคนเป็นเครื่องจักร ทำให้  
พหิตขึ้น การผลิตวิดิการทำงาน  
เมือง ที่แปรเปลี่ยนไปจากอดีตใน  
แบบเครื่องมือเครื่องใช้ เครื่องเรือน  
โรงเรียน โรงพยาบาล และอื่นๆ



ที่เมืองผู้พิมพ์ ที่มาจาก  
ทั้งๆ ที่ในอดีต  
หรืออเมริกา รัส  
และที่สำคัญ  
กัน แต่สถาป  
นัก

และเดียวกัน ที่ต่อต้านนอกแบบของชาวรุ่นก่อนๆ ที่  
แบบใหม่โดยการประยุกต์รูปแบบเก่า กับ  
สมัยใหม่

### จุดเริ่มต้น

จุดเริ่มต้น...  
การที่...  
สถาปัตยกรรม...  
สมัยใหม่...

### เมืองบ้านเมืองเมือง เล็กพริ

เมืองบ้านเมืองเมือง เล็กพริ...  
เป็นเมืองที่มี...  
สิ่งอำนวยความสะดวก...  
ครบครัน...

### ศูนย์การค้าดอนเมือง



ศูนย์การค้าดอนเมือง...  
เป็นศูนย์การค้า...  
ที่ทันสมัย...  
และสะดวกสบาย...

ไฮเต็ลรถไฟ หัวหิน  
แห่งสยามประเทศ  
บั้นเกิด จุฬาลงกรณ์

การบริการ  
ทรัพยากรภายใน  
FACILITY  
MANAGEMENT

เจียงใหม่เมืองฮา  
บั้นเกิด จุฬาลงกรณ์

ตึกแต่ดิจิทัล  
นงนุช ๓๓๓



ไฮเต็ลหัวหินแห่งสยามประเทศ  
L' HOTEL HUA HIN DE SIAM



๑๐๐ ปี จุฬาลงกรณ์  
มหาวิทยาลัย จุฬาลงกรณ์มหาวิทยาลัย  
๑๐๐ ปี จุฬาลงกรณ์

EIA  
ไม่ยาก อย่างที่คิด  
81

คณิต  
ปริญญา ตรี

นครกษัตริย์  
เขมร เป็นสถาปนิก  
บั้นเกิด จุฬาลงกรณ์



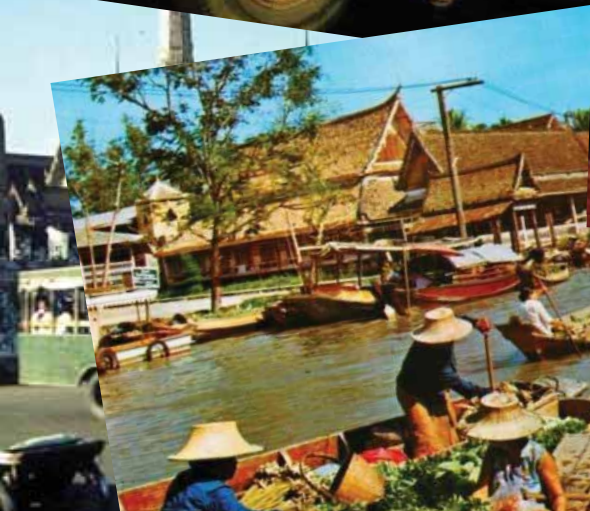
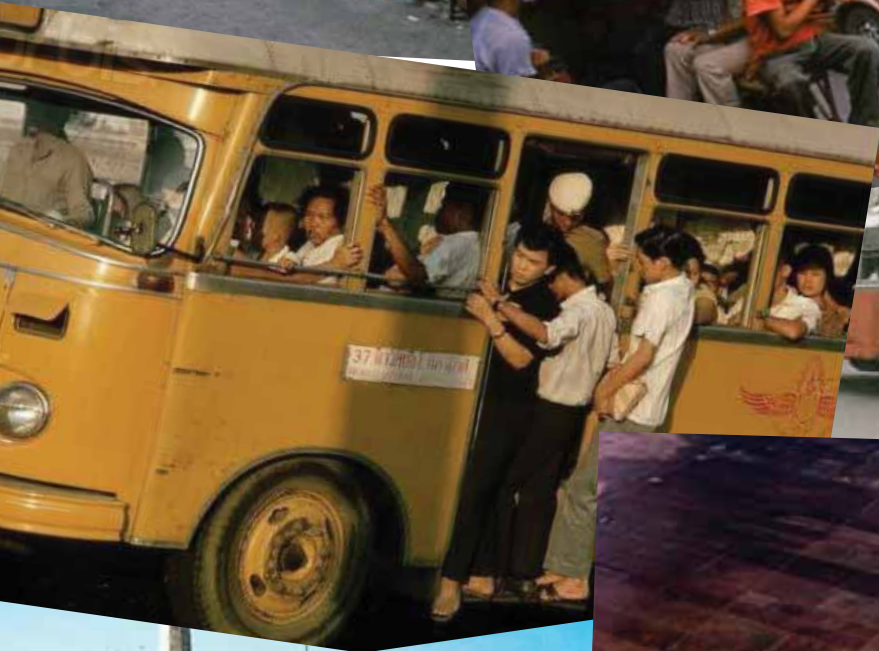
วิทยานิพนธ์  
ที่ไม่ได้อยู่บนหิ้ง  
บั้นเกิด จุฬาลงกรณ์



สยาม  
ถึงสา  
สยาม



















พิมพ์ที่สำนักพิมพ์จุฬาลงกรณ์มหาวิทยาลัย [๖๓๐๕-๐๒๗/๑๐๐]  
โทร. ๐๒-๒๑๘-๓๕๖๓ โทรสาร ๐๒-๒๑๕-๓๖๑๒  
นายอรุณ หาญสืบสาย ผู้พิมพ์ผู้โฆษณา กุมภาพันธ์ ๒๕๖๓  
<http://www.cuprint.chula.ac.th>

ภาพที่เห็น สิ่งที่น่าประหลาด เหตุการณ์ที่เกิดขึ้น  
จึงเป็นบทสรุปที่ชัดเจนว่า  
บ้านเมืองและมนุษย์นั้น มีปฏิสัมพันธ์อย่างไร  
คนไทยทุกหมู่เหล่า ได้ร่วมมือร่วมใจกันอย่างไร  
ในการสร้างสรรค์บ้านเมือง  
และสรรสร้างปรากฏการณ์ให้ประชาคมโลกได้รับรู้

