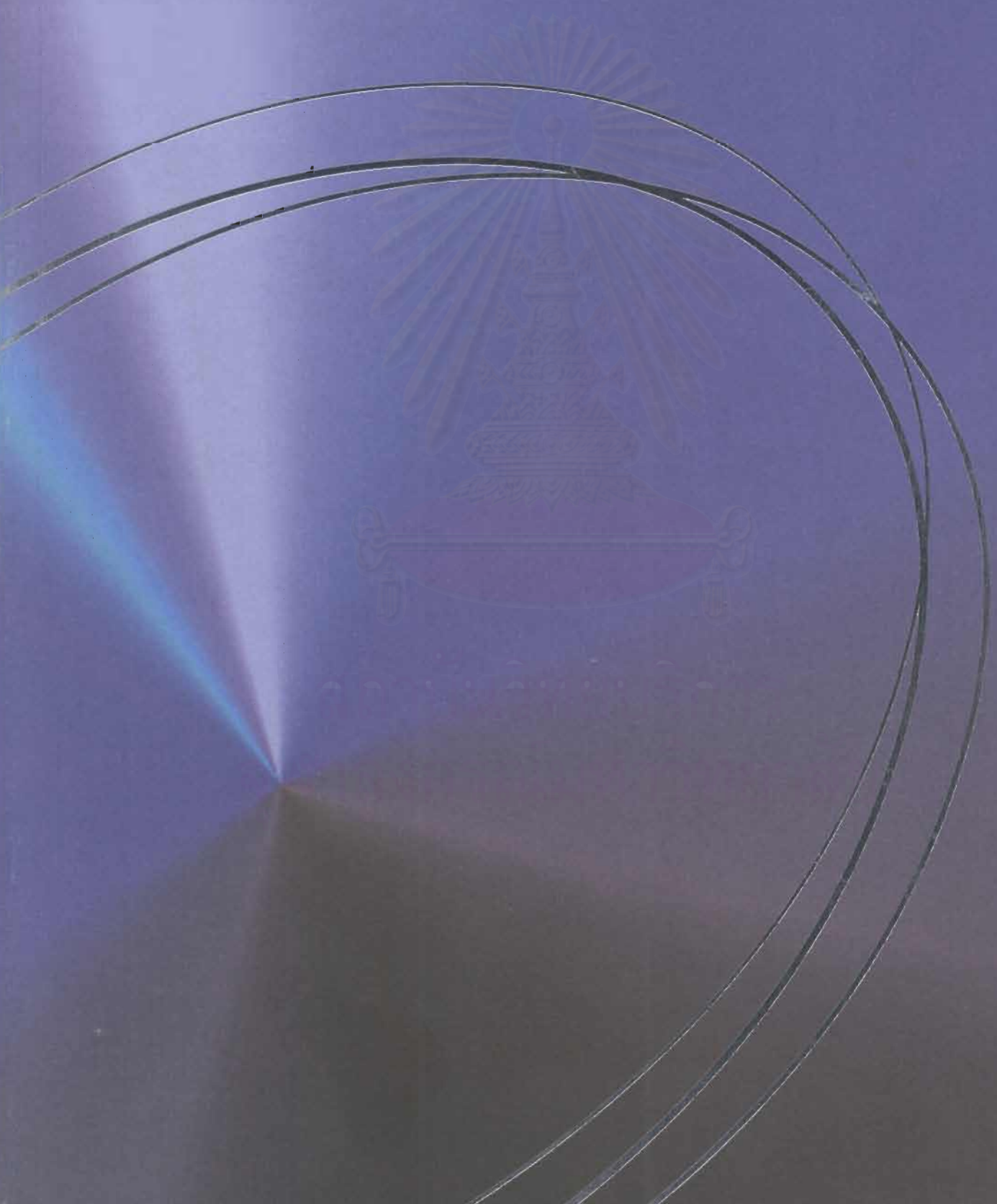




สถาบันวิทยบริการ 2543
จุฬาลงกรณ์มหาวิทยาลัย

Center of Academic Resources 2000
Chulalongkorn University



สารบัญ

Contents

สารจากผู้อำนวยการ	1	Message from the Director
วิสัยทัศน์และภารกิจ	2	Vision & Mission
บันทึกแห่งศหัสวรรษ	6	CAR in Retrospect
สถาบันวิทยบริการกับประชาคมจุฬาฯ	10	CAR and the Chula Community
ผู้บุกเบิกบริการ Internet ในประเทศไทย		● Pioneer of Internet Service
Chulalinet : ห้องสมุดอัตโนมัติแห่งแรก		● Chulalinet : The First Library Automation
เครือข่ายภายในสถาบันวิทยบริการ		● Center of Academic Resources Network (CARNet)
ห้องสมุดดิจิทัล จุฬาลงกรณ์มหาวิทยาลัย		● CU Digital Library
สถาบันวิทยบริการกับการพัฒนาระบบสารสนเทศห้องสมุดสถาบันอุดมศึกษา	24	CAR and Development of Academic Library Information System
โครงการพัฒนาระบบห้องสมุดมหาวิทยาลัยส่วนกลาง		● Thailinet : Thai Library Network Metropolitan
โครงการพัฒนาเครือข่ายระบบห้องสมุดในประเทศไทย		● ThaiLIS : Thai Library Integrated System
โครงการเครือข่ายสารสนเทศเพื่อพัฒนาการศึกษา		● Information Network for Higher Educational Development
ระดับอุดมศึกษา ทบวงมหาวิทยาลัย		Project of Ministry of University Affairs (UniNet)
สถาบันวิทยบริการกับความร่วมมือระหว่างภาคเอกชนและองค์กรระหว่างประเทศ	32	CAR and Cooperation with Private Sector and International Organization
ศูนย์ผลิตสื่อการเรียนการสอน		● CU Cyberlab Center
บริการสื่อการศึกษาด้วยตนเอง		● CBT : Self-Study Media Service
บริการ CU Cyber Zone		● CU Cyber Zone Service
โครงการความร่วมมือจัดทำรายการบรรณานุกรมทรัพยากรออนไลน์		● Cooperative Online Resource Catalog (CORC) Project
โครงการร่วมกับธนาคารโลก		● Cooperation with the World Bank
เกียรติยศและความภูมิใจ	39	Moment of Pride and Joy
โครงสร้างการแบ่งส่วนราชการ	44	Organization Structure
ความเป็นมาของสถาบันวิทยบริการ	46	Historical Development of CAR
บทบาทและหน้าที่	47	Roles and Responsibilities
สำนักงานเลขานุการ		● Office of the Secretary
หอสมุดกลาง		● Central Library
ศูนย์เอกสารประเทศไทย		● Thailand Information Center (TIC)
ศูนย์โสตทัศนศึกษากลาง		● Audio-Visual Center
ศูนย์สารสนเทศนานาชาติ		● The International Information Center
ฝ่ายฝึกอบรมและพัฒนา		● Training and Development Department
หอศิลปวิทยนิทรรศน์		● The Art Center
ผังการใช้พื้นที่ภายในอาคาร	64	Floor Plan
ทำเนียบบุคลากร	68	Staff Directory



สารจากผู้อำนวยการ

Message from the Director

หนังสือเล่มนี้เกิดจากการสานความคิดในช่วงเปลี่ยนผ่าน 2 ทศวรรษของสถาบันวิทยบริการสู่สหัสวรรษใหม่ ซึ่งจะต้องก้าวเดินต่อไปและเสริมภาพลักษณ์ เป็นการพัฒนาศักยภาพขององค์กรให้ทวีความแข็งแกร่งเต็มรูปแบบยิ่งขึ้น ท่ามกลางกระแสเทคโนโลยีสารสนเทศดิจิทัลไร้พรมแดนที่เปลี่ยนแปลงทุกขณะ และเชื่อมโยงโลกทุกส่วนเข้าด้วยกัน ทั้งนี้เพื่อคงความเป็นผู้นำ สืบสานความร่วมมือ และสร้างความเป็นเลิศในการให้บริการระดับมาตรฐานสากล แก่ประชาคมจุฬาฯ และสังคมโดยรวม

เจตจำนงของการจัดทำหนังสือนี้ มิได้ประสงค์เพียงบันทึกเรื่องราวและผลสำเร็จที่ล่วงเลยไปอย่างงดงามของหน่วยงานต่างๆ ในสถาบันวิทยบริการเท่านั้น แต่ยังมีมุ่งหมายที่จะเสนอพันธกิจ ปรากฏความคิด กลยุทธ์ดำเนินงานของสถาบัน และเหนือสิ่งอื่นใดคือปณิธานอันแน่วแน่ของบุคลากรทุกคนที่พร้อมจะร่วมกันรังสรรค์ความก้าวหน้าในบริการความรู้ทุกรูปแบบ โดยเฉพาะสื่ออิเล็กทรอนิกส์ และเพิ่มคุณค่าสารสนเทศในลักษณะของเมตาดาต้า (Metadata) อย่างเหมาะสม ผมหวังไว้ว่า สิ่งที่จะเกิดขึ้นจะเป็นนวัตกรรมทางเทคโนโลยีสารสนเทศที่มีความสำคัญและเป็นประโยชน์ยิ่งในอนาคต



This book comes into existence in the passage of alteration from the past two decades of the Center of Academic Resources (CAR), integrating its past experience into the new millennium. Each coming step is a harder one though, the CAR is promptly to move forward and to strengthen its potentiality to the utmost capabilities amidst the rapid flow of information technology and unlimited boundary of digital technology. It is gearing to cope with such changes and attempting to connect every bit of worldwide information together. In so doing, CAR intends to maintain the leading role in library services by undertaking the cooperation with other institutions, and enhancing its international standard services provided to Chula community and to the society at large.

This publication is not intended merely to be a record of achievement gained for years by the CAR but, in fact, it purports to show the commitment, perception, action strategy, and above all, the strong determination that the CAR staff determine to attain in the upcoming year through the appropriate electronic media and metadata.

I fully hope that with our competent and professional staff, we could make a remarkable innovation of information technology in the years to come.

กมลเศณี สันติเวชกุล

ดร. กมลเศณี สันติเวชกุล

ผู้อำนวยการ

Dr. Kamalee Santivejkul

Director

วิสัยทัศน์และภารกิจ

Vision & Mission

พันธกิจ Mission

บุกเบิก แสวงหา สรรสร้างและเผยแพร่องค์ความรู้ (Knowledge Base) ทั้งในด้านวิชาการและวิจัย โดยการบริหารจัดการและการให้บริการทางวิชาการที่มีคุณภาพ เพื่อก่อให้เกิดประโยชน์สูงสุดแก่ประชาคมจุฬาฯ และสังคม

Center of Academic Resources (CAR) has a mission to explore, pursue, generate, and disseminate the academic and research-oriented knowledge by organizing and providing competent technical services for the most benefit of the society in general and of Chulalongkorn University in particular.

จุดมุ่งหมาย Goal

สถาบันวิทยบริการ เป็นพันธมิตรทางปัญญาที่เพียบพร้อมสมบูรณ์ ด้วยทรัพยากรสารสนเทศทุกประเภท ที่สามารถสนองความต้องการด้านการเรียนการสอน การค้นคว้าวิจัย และความใฝ่รู้ของประชาคมมหาวิทยาลัย อันจะนำไปสู่ความเป็นเลิศทางวิชาการระดับนานาชาติ

CAR is an intelligent asset equipped with extensive and inclusive information resources to implement the instructional needs, research activities, and keen interests of the university community rendering it to be the university par excellence at the international level.



วัตถุประสงค์ Objectives

1. เป็นห้องสมุดดิจิทัล (Digital Library) ที่สมบูรณ์แบบ
2. เป็นศูนย์การเรียนรู้ด้วยตนเอง (Learning Resource Center)
3. มีศักยภาพในการประยุกต์เทคโนโลยีเพื่อพัฒนาการผลิตและการให้บริการสื่อการศึกษา แบบครบวงจร เพื่อสนับสนุนห้องเรียนเสมือน (Virtual Classroom) ทั้งในรูปแบบพื้นฐานและมีมิติมีเดียระดับอาชีพ (Professional Multimedia)
4. เป็นศูนย์กลางในการให้บริการทางวิชาการด้านศิลปวัฒนธรรม โดยนำเทคโนโลยีมาประยุกต์ใช้เพื่อให้เกิดสุนทรีย์ในงานศิลป์ผ่านระบบเครือข่าย (Virtual Exhibition)
5. เพิ่มสมรรถนะการให้บริการของสื่อสาระทุกรูปแบบผ่านระบบเครือข่าย
6. เป็นจุดเชื่อมต่อประสานและชี้นำไปยังสาระเชิงวิชาการและวิจัยทั้งภายในและภายนอกประชาคมจุฬาฯ
7. เป็นหน่วยงานที่เปิดให้บริการค้นคว้าวิจัยทั้งในและนอกเวลาราชการทุกวัน
8. เพิ่มคุณค่าและมูลค่าสารสนเทศเพื่อประโยชน์ทางวิชาการและธุรกิจ
9. มีบุคลากรที่เชี่ยวชาญด้านการให้บริการสื่อความรู้ทางวิชาการเชิงสังเคราะห์เพื่อการบริการในระดับลึก (comprehensive)
10. ปรับระบบงานบริหารให้เป็นระบบอัตโนมัติและสอดคล้องประสานกับระบบงานส่วนกลางของมหาวิทยาลัย เพื่อประสิทธิภาพของการบริหารองค์กร

The CAR aims to

1. stand as an exhaustive Digital Library;
2. function as Learning Resource Center;
3. equip with technological potentials for the production development and full-fledged services on instructional media, serving as a back up for virtual classroom, both in the forms of basic and professional multimedia;
4. act as a core center for cultural and artistic services by bringing into existence the virtual exhibition through technological applications;
5. enlarge and broaden its capabilities on all types of information services through online system;
6. perform a focal point for coordinating and pinpointing academic and research-oriented functions both within and outside the University community;
7. provide academic services necessitated for research-related activities during as well as after office hours;
8. enhance the value and amount of information resources for the benefits of academic and business domains;
9. supply with proficient and adept personnel needed for synthetic and comprehensive academic media services; and
10. modify its administrative system by utilizing the automation technology in conformity with the University's main administration for the most desired effects of organizational administration.

กลยุทธ์ Strategies

1. แสวงหาทรัพยากรสารสนเทศในรูปแบบสื่ออิเล็กทรอนิกส์ทุกประเภท อันจะเอื้อประโยชน์อย่างไม่จำกัดเวลาและสถานที่ต่อการเรียนการสอนและการค้นคว้าวิจัย
2. จัดสภาพแวดล้อมทางกายภาพที่จะส่งเสริมให้เกิดศูนย์การเรียนรู้ด้วยตนเอง (Learning Resource Center)
3. พัฒนาการผลิตและการบริการสื่อมัลติมีเดีย (Multimedia) เพื่อพัฒนาเป็นระบบห้องเรียนเสมือน (Virtual Classroom) พร้อมรองรับการเรียนการสอนผ่านระบบเครือข่าย และการฝึกอบรมในอนาคต โดยจัดให้มีบริการในระดับห้องส่งออกอากาศสื่อมัลติมีเดียได้ (Integrated Broadcast Operation-IBO)
4. จัดเก็บงานศิลปะและข้อมูลที่เกี่ยวข้องในรูปแบบสื่ออิเล็กทรอนิกส์ เพื่อการบริการผ่านระบบเครือข่าย
5. เสริมสร้างศักยภาพและการจัดการของระบบคอมพิวเตอร์เพื่อรองรับการให้บริการสื่อสาระทุกรูปแบบผ่านเครือข่ายทั้งภายในและภายนอกมหาวิทยาลัย

Strategies adopted by the CAR include means to

1. explore all kinds of information resources in electronic forms that facilitate unlimited time and location for teaching-learning and research-oriented activities;
2. arrange the physical environment favorable to the inventing of Learning Resource Center;
3. manage the multimedia production and services for virtual classroom development in order to serve as a foundation for online instruction as well as for future training alike, e.g. the Integrated Broadcast Operation (IBO);
4. compile and exhibit the works of art and related information in electronic forms for online services;
5. intensify the potentiality and management of computer system by making it usable for varieties of online information services both within and outside university campus;



6. ส่งเสริมกิจกรรมเชิงรุกเพื่อให้ผู้ใช้สารสนเทศมีส่วนร่วมในการกำหนดนโยบายการพัฒนาและบริการทรัพยากรสารสนเทศทั้งในด้านเนื้อหาและรูปแบบ

7. จัดเตรียมความพร้อมเพื่อให้บริการทั้งในและนอกเวลาราชการทุกวันด้วยระบบการดำเนินงานที่มีประสิทธิภาพ โดยเพิ่มกำลังคนและจัดการทำงานเป็นผลัด (Shift) รวมทั้งปรับปรุงระบบการจัดการอาคารสถานที่

8. แสวงหาวิธีการที่เหมาะสมและกำหนดเป็นมาตรฐานเมตาดาต้า (Metadata) ในการนำสารสนเทศบน Internet และข้อมูลท้องถิ่น ทั้งภายในและภายนอกมหาวิทยาลัย (Local Content) มาจัดการให้อยู่ในรูปแบบที่ผู้ใช้สามารถเข้าถึงข้อมูลได้สะดวกและรวดเร็ว

9. พัฒนาบุคลากรเพื่อเพิ่มศักยภาพและประสิทธิภาพการให้บริการ

10. วิเคราะห์ วางและปรับระบบการบริหารงานรวมทั้งจัดหา Software ที่เอื้อประโยชน์ต่อการปฏิบัติงาน และการบริหารที่สอดคล้องกับระบบงานบริหารของมหาวิทยาลัย



6. promote the exertion of active operations that enable the information users to cooperatively participate in imposing development policy for contents and patterns of information services;

7. be well-prepared for the most efficient information services during and after office hours, i.e. manpower must be increased, work shifts assigned, and premises management acquired;

8. look for the appropriate methods to establish a standard gauge for Metadata by revising and reprocessing the digital content from the Web, and local contents that are available within and outside the university's resources and services, so as to allow easy and rapid access to the acquired information;

9. develop the potentiality and know-how proficiency of staff and personnel for efficacious services; and finally

10. analyze, design and work out the administrative system as well as acquire suitable operating software corresponding to the university's administrative system.

บันทึกแห่งสหัสวรรษ

CAR in Retrospect

2543 - เปิดศูนย์กลางการเรียนการสอนทางไกลของธนาคารโลก เป็นแห่งแรกของประเทศ

- ใช้โปรแกรม SAP R/3 กับงานสารสนเทศเพื่อการบริหารบุคคล
- เริ่มใช้โปรแกรม Oracle Financial Application กับงานงบประมาณพัสดุ การเงินและบัญชีของมหาวิทยาลัย
- โครงการเปิดบริการห้องสมุดทุกวันตลอดปี
- โครงการจัดทำ Metadata
- โครงการ Virtual Exhibition

2000 - The World Bank's Distance Learning Center, the first of its kind in Thailand, was opened.

- The SAP R/3 Program will be acquired to operate with the personnel administration information.
- The Oracle Financial Application software will be installed to manage the budgeting of the University's inventory, financing, and account.
- Project for opening library service at 7-day a week all the year round will be launched.
- Metadata Project will be initiated.
- Virtual Exhibition will be organized.



2542 - มหาวิทยาลัยทูลเกล้าฯ ถวายห้องสมุดดิจิทัล จุฬาลงกรณ์ ด้วยเครือข่ายสื่อสารด้วยความเร็วสูงแด่ พระบาทสมเด็จพระเจ้าอยู่หัวฯ ในโอกาสเฉลิมพระชนมพรรษา 6 รอบ

- มหาวิทยาลัยทูลเกล้าฯ ถวายห้องสมุดดิจิทัล จุฬาลงกรณ์แด่สมเด็จพระเทพรัตนราชสุดาฯ สยามบรมราชกุมารี ในโอกาสคล้ายวันพระราชสมภพ
- เริ่มโครงการ "ศูนย์เอกสารโครงการธนาคารโลก"
- เข้าร่วมโครงการ CORC กับ OCLC ในประเทศสหรัฐอเมริกา เพื่อการสร้างและใช้ข้อมูลทางบรรณานุกรมของ Website ต่างๆ นับเป็นแห่งแรกของประเทศ
- พัฒนา Template สำหรับวิทยานิพนธ์และงานวิจัย
- เปิดบริการ NETg ให้มีขีดเรียนรู้การใช้โปรแกรมคอมพิวเตอร์ต่างๆ ด้วยตนเองผ่านเครือข่าย
- เปิดบริการ Digital Music Library
- นำระบบ Non Linear Editing (BETACAM SP) มาใช้กับงานผลิตสื่อโทรทัศน์
- สร้างฐานข้อมูลและพัฒนา search engine ในการจัดเก็บและค้นคืนข้อมูลพื้นถิ่น (Local Content Database)

1999 - Chulalongkorn University humbly presented the Digital Library equipped with the high-speed communication network to His Majesty the King on the auspicious occasion of His Majesty the King's 6th Cycle Birthday Anniversary.

- Chulalongkorn University humbly presented the Digital Library to HRH Princess Maha Chakri Sirindhorn on the auspicious occasion of Her Royal Highness's Birthday.
- Initiated the World Bank's Documentation Center.
- Participated, as the first institution of the country, in the CORC Project with the OCLC of the United States in creating and making use of bibliographic data from worldwide web sites.
- Designed template for Chulalongkorn University theses and research works.
- Provided the computer-assisted learning NETg service to the university students for self-study via the network.
- Digital Music Library was opened for service.
- Applied the system of Non Linear Editing (BETACAM SP) with the production of television media.
- Created database and developed search engine for Local Content Database for its information storage and retrieval.

2541 - ติดตั้งระบบการเรียนการสอนทางไกล ในเครือข่าย UniNet

- เปิดศูนย์ผลิตสื่อมัลติมีเดีย
- เปิดบริการข้อมูลสารสนเทศทางธุรกิจ ณ ศูนย์เอกสารประเทศไทย

1998 - Distance learning system was set up and connected via the UniNet.

- Opened the multimedia production center.
- Business information service was put to use at the Thailand Information Center.



2540- สมเด็จพระเทพรัตนราชสุดาฯ สยามบรมราชกุมารี เสด็จฯ ทรงเปิดงานนิทรรศการภาพเขียนฝีพระหัตถ์ ณ หอศิลป์วิทยานิทรนครณ์

- เพิ่มความเร็วของ Internet เป็น 512 Kbps
- ใช้ “สมาร์ทการ์ด” บัตรอัจฉริยะ กับการยืมคืน
- เปิดบริการ CU Cyber Zone เพื่อการใช้งาน Internet ในรูป multimedia
- ให้บริการฐานข้อมูลคุณภาพบทความและข่าวออนไลน์
- ศูนย์เอกสารประเทศไทย เปิดให้บริการฐานข้อมูลสถิติด้านเศรษฐกิจและสังคม เพื่อการอ้างอิง โดยใช้โปรแกรม CDS/ISIS บน LAN

1997- HRH Princess Maha Chakri Sirindhorn graciously opened the Exhibition of Her Royal Highness's Paintings at the Art Center.

- Upgraded the bandwidth of Internet to 512 Kbps.
- Started to use “smart card” for circulation service.
- Opened the CU Cyber Zone for multimedia Internet service.
- Created newspaper-clipping database for newspaper articles and news online service.
- Thailand Information Center set out to provide service from the database on socio-economic statistics by using the CDS/ISIS software on LAN.



2539- เพิ่มความเร็วของ Internet เป็น 256 Kbps

- เริ่มให้บริการ CU Reference Databases
- รับมอบและให้บริการด้านอเมริกาศึกษาจาก USIS นับเป็น collection แห่งที่ 58 ของโลก
- เปิดบริการศูนย์การศึกษาโดยใช้สื่อคอมพิวเตอร์ (CBT)
- ให้บริการห้องสตูดิโอถ่ายภาพ
- เปิดตัวโครงการนำร่องใช้สมาร์ทการ์ดแทนการใช้บัตร Chulalinet
- พัฒนางานสารบรรณเข้าสู่ระบบสารบรรณอิเล็กทรอนิกส์โดยใช้โปรแกรมสำเร็จรูป INFOMA

1996- Upgraded the bandwidth of Internet to 256 Kbps.

- Started to bring the CU Reference Databases into service.
- Accepted the American Studies collection, the 58th collection of the world, from the USIS and provided circulation service from the collection.
- Computer Based Training (CBT) Center was established.
- Photographic studio was opened for service.
- Launched a feasibility project to substitute Smart Card for Chulalinet Card.
- Developed the clerical files to be electronic file system using the INFOMA software.



2538- สมเด็จพระเทพรัตนราชสุดาฯ สยามบรมราชกุมารี เสด็จพระราชดำเนินทรงเปิดหอศิลป์วิทยานิทรนครณ์ และทรงทดลองสืบค้นข้อมูลจากเครือข่าย Chulalinet นับเป็นการเปิดตัว Chulalinet อย่างเป็นทางการ

- เจ้าหญิงเอลเนา แห่งสเปน และดยุ๊ก แห่งลูโก พระสวามี เสด็จทอดพระเนตรนิทรรศการเรื่อง “มิโร วิญญาณแห่งตะวันออก” ณ หอศิลป์วิทยานิทรนครณ์
- หอสมุดกลางเปิดบริการจ่าย-รับอัตโนมัติ ทำให้สถาบันวิทยบริการเป็นห้องสมุดอัตโนมัติเต็มรูปแบบแห่งแรก
- เปิดบริการฐานข้อมูลพิเศษ (Special database) ณ ศูนย์เอกสารประเทศไทย
- เปิดห้องปฏิบัติการทางภาษา 36 ที่นั่ง

1995- HRH Princess Maha Chakri Sirindhorn graciously opened the Arts Center and took this good opportunity to experiment the information retrieval from Chulalinet, commencing the official inauguration of the Chulalinet.

- Princess Elena of Spain and Duke of Lugo, the Royal Consort, conducted a visit to the Exhibition of “Miro, Spirit of the East” at the Art Center.
- Central Library set up the automated circulation service rendering the CAR to be the first full-scale automated library in Thailand.
- Special database service was introduced at the Thailand information Center.
- 36-seated sound laboratory was created.

2537 - ใช้ INNOPAC สร้างระบบข่ายงานห้องสมุดอัตโนมัติ

- จัดตั้งฝ่ายระบบสารสนเทศ

1994 - Adopted INNOPAC Library software to created the system of automated library network

- Created the Information Systems Department.

2536 - เพิ่มความเร็วของ Internet เป็น 64 Kbps

- จัดตั้งศูนย์เอกสารยุโรป (European Information Center) และเป็น depository library ของสิ่งพิมพ์สหภาพยุโรป

- พัฒนา "ระบบบริหารวิทยบริการ" ซึ่งเป็นระบบสำนักงานอัตโนมัติด้วยโปรแกรม Oracle ครอบคลุมงานการเงิน การบัญชีและการพัสดุ

1993 - Upgraded the bandwidth of Internet to 64 Kbps.

- Established the European Information Center to be the depository library for the publications of European Union.

- Developed an office automation, entitled the "Resource Center Management (RCM)", by using the Oracle software to administer the finance, budget and inventories of the Center.

2535 - เป็น node และ Internet Gateway บริการตลอด 24 ชั่วโมงแห่งแรกของประเทศ ด้วยความเร็ว 9.6 Kbps.

1992 - Functioned as the first institution in Thailand to be the node and Internet Gateway, catering 24-hour service at the speed of 9.6 Kbps.

2533 - จัดกิจกรรมเฉลิมฉลอง ปีแห่งการรู้จักแสวงหาสารนิเทศ (Information Seeking Literacy Year)

รวมทั้งจัดสัมมนาความร่วมมือระหว่างห้องสมุดสถาบันอุดมศึกษาคั้งที่ 8

- ร่วมโครงการศูนย์บริการสารนิเทศสิทธิบัตรของมหาวิทยาลัย

1990 - Organized activities for celebrating the Information Seeking Literacy Year along with the 8th Seminar on Cooperation Among Higher Education Institution Libraries.

- Participated in the Patent Information Center project of Chulalongkorn University.

2531 - พัฒนาและเผยแพร่ CU-MARC ในการลงรายการข้อมูล

- เริ่มโครงการพัฒนาระบบข่ายงานห้องสมุด จุฬาลงกรณ์มหาวิทยาลัย (Chulalinet)

1988 - Developed and disseminated CU-MARC for cataloguing.

- Chulalongkorn University Library Information Network (Chulalinet) Project was initiated.

2530 - บริการฐานข้อมูลพิเศษด้านสังคมศาสตร์ ณ ศูนย์เอกสารประเทศไทย

- บริการออนไลน์ฐานข้อมูล Union List of Serials in Thailand

1987 - Social Science and Behavioral Science database search service began to exert at Thailand Information Center.

- Union List of Serials in Thailand database online search service was put to use.



2529 - สมเด็จพระเทพรัตนราชสุดาฯ สยามบรมราชกุมารี เสด็จพระราชดำเนินเป็นการส่วนพระองค์

เพื่อทรงเยี่ยมชมกิจการของสถาบันวิทยบริการ

- เป็นศูนย์ประสานงานและเผยแพร่โปรแกรม CDS / ISIS แห่งประเทศไทย (National Distributing Center for CDS / ISIS)

- สร้างฐานข้อมูลหนังสือภาษาต่างประเทศ และดรรชนีวารสาร ด้วยโปรแกรม CDS / ISIS

1986 - Her Royal Highness Princess Mana Chakri Sirindhorn paid a visit to the CAR in private to observe and study its activities.

- Acted as the National Distributing Center for CDS / ISIS software in Thailand.

- Created, by using the CDS / ISIS program, a database on foreign language books and journal index.

2528 - ให้บริการสืบค้นข้อมูลออนไลน์จาก DIALOG เป็นครั้งแรก

1985 - On-line information search service from DIALOG was launched for the first time.



2526 - สมเด็จพระเจ้าภคินีเธอ เจ้าฟ้าเพชรรัตนราชสุดา สิริโสภาพัณณวดี

ทรงทำพิธีเปิดอาคารมหาธีรราชานุสรณ์

- ติดตั้งโปรแกรม CDS / ISIS จาก UNESCO เพื่องานห้องสมุด

1983 - Her Royal Highness Princess Bejaratana Rajasuda graciously presided

over the official opening ceremony of Mahathirachanusorn Building.

- CDS / ISIS library software belonged to the UNESCO was installed.

2521 - มีพระราชกฤษฎีกาจัดตั้ง สถาบันวิทยบริการ จุฬาลงกรณ์มหาวิทยาลัย

1978 - The Royal Decree founding the Center of Academic Resources (CAR) of Chulalongkorn University was annunciated.





ผู้นำด้าน
เทคโนโลยีสารสนเทศ
Leadership in
**Information
Technology**

สถาบันวิทยบริการกับประชาคมจุฬาฯ

CAR and the Chula Community

ผู้บุกเบิกบริการ Internet ในประเทศไทย

Pioneer of Internet Service

สถาบันวิทยบริการได้รับมอบหมายภารกิจจากจุฬาลงกรณ์มหาวิทยาลัยให้ศึกษาและดำเนินการเชื่อมต่อระบบเครือข่ายคอมพิวเตอร์ของมหาวิทยาลัยเข้ากับเครือข่าย Internet โดยได้ติดตั้งและให้บริการเครือข่าย Internet ด้วยความเร็ว 9.6 Kbps แล้วเสร็จเมื่อวันที่ 27 กรกฎาคม 2535 ส่งผลให้จุฬาลงกรณ์มหาวิทยาลัยเป็นหน่วยงานแรกในประเทศไทยที่เชื่อมต่อเข้าสู่ทางด่วนสารสนเทศ Internet ตลอด 24 ชั่วโมง

ต่อมาเมื่อความต้องการใช้สูงขึ้นจึงได้เพิ่มความเร็วเป็นระยะๆ คือ เพิ่มเป็น 64 Kbps เมื่อเดือนสิงหาคม 2536 เพิ่มเป็น 128 Kbps เมื่อเดือนพฤศจิกายน 2537 เพิ่มเป็น 256 Kbps เมื่อเดือนพฤศจิกายน 2539 และเพิ่มเป็น 512 Kbps เมื่อเดือนมกราคม 2540 จากนั้นเมื่อมหาวิทยาลัยจัดตั้งสำนักเทคโนโลยีสารสนเทศ จึงได้โอนงานการดูแลและให้บริการไปอยู่ในความดูแลของสำนักเทคโนโลยีสารสนเทศ ซึ่งต่อมาได้เพิ่มความเร็วเป็น 1 Mbps เมื่อเดือนกรกฎาคม 2541 เพิ่มเป็นความเร็ว 2 Mbps เมื่อเดือนเมษายน 2542 และเป็น 4 Mbps เมื่อ 31 ธันวาคม 2542

Chulalongkorn University has commissioned the Center of Academic Resources to study and connect the University network to the Internet network, by which Internet has been installed and service provided at the speed of 9.6 Kbps since 27 July 1992. Accordingly, Chulalongkorn University becomes the first institution in Thailand that connects around-the-clock to the Internet information highway.

The bandwidth has been upgraded at regular pace according to its increasing workload, i.e. from 64 Kbps in August 1993, to 128 Kbps in November 1994, to 256 Kbps in 1996, and eventually to 512 Kbps in January 1997. Recently, when the Office of Information Technology of Chulalongkorn University was set up, the system thus has been transferred to be under the responsibility of this office. The bandwidth has subsequently upgraded to 1 Mbps in July 1998, to 2 Mbps in April 1999, and lately to 4 Mbps on 31 December 1999.



ในระยะสองสามปีแรกของการเชื่อมต่อนั้นมีสถาบันการศึกษาหลายแห่งสนใจที่จะเข้าร่วมใช้งาน Internet ด้วย จึงมีข้อตกลงร่วมกับสถาบันการศึกษา 6 แห่ง คือ มหาวิทยาลัยเชียงใหม่ สถาบันเทคโนโลยีแห่งเอเชีย มหาวิทยาลัยมหิดล มหาวิทยาลัยอัสสัมชัญ มหาวิทยาลัยหอการค้าไทย และสถาบันเทคโนโลยีพระจอมเกล้าธนบุรี เพื่อพัฒนาการให้บริการเครือข่ายสารสนเทศนานาชาติแก่กลุ่มสมาชิกเพื่อการศึกษาและวิจัย หรือที่รู้จักกันในชื่อวาสมาพันธ์ไทยเน็ต (THAINET Consortium) และต่อมาแนวคิดการร่วมมือกันในลักษณะนี้ได้นำไปใช้กับเครือข่ายสารสนเทศเพื่อพัฒนาการศึกษาระดับอุดมศึกษา ทบวงมหาวิทยาลัยหรือ UniNet

During the first few years of the connection, there are a number of educational institutions expressed their interests to participate in making use of this Internet network. As a result, there comes an agreement with six other universities, i.e. Chiang Mai University, Mahidol University, Assumption University, University of Thai Chamber of Commerce, and King Mongkut's Institute of Technology Thonburi. This cooperation aims to develop the service of international information network provided to its member group for educational and research purposes, or so-called THAINET Consortium. The idea of this kind of cooperation afterwards, has also been applied to the educational development of higher education information network of the Ministry of University Affairs or UniNet.



Chulalinet : ห้องสมุดอัตโนมัติแห่งแรก

Chulalinet : The First Library Automation

Chulalinet หรือ Chulalongkorn University Library Information Network คือ เครือข่ายสารสนเทศห้องสมุดในจุฬาลงกรณ์มหาวิทยาลัย เกิดขึ้นจากโครงการพัฒนาระบบข่ายงานห้องสมุดจุฬาลงกรณ์มหาวิทยาลัย มีวัตถุประสงค์ที่จะทำให้ห้องสมุดทุกแห่งในมหาวิทยาลัยเป็นห้องสมุดอิเล็กทรอนิกส์ที่เชื่อมต่อกันและกันได้ด้วยระบบคอมพิวเตอร์และเทคโนโลยีสื่อสารสมัยใหม่ เพื่อช่วยให้นิสิต อาจารย์ นักวิชาการสามารถเข้าถึงสารสนเทศที่มีอยู่ในห้องสมุดทุกแห่งได้อย่างรวดเร็วโดยไม่จำกัดเวลาและสถานที่ โครงการดังกล่าวได้รับงบประมาณผลประโยชน์ของมหาวิทยาลัยสนับสนุนมาตลอดตั้งแต่เดือนตุลาคม 2531

Chulalinet ได้ผ่านระยะแรกของโครงการ คือ พ.ศ. 2531-2534 และระยะที่ 2 พ.ศ. 2535-2537 ด้วยความสำเร็จอย่างสูง จึงได้รับการสนับสนุนให้เพิ่มสมรรถนะด้านเทคโนโลยีและเพิ่มศักยภาพในการให้บริการสืบค้นสารสนเทศ รวมทั้งการแลกเปลี่ยนถ่ายเทข้อมูลในระดับชาติและนานาชาติด้วยงบประมาณจากมหาวิทยาลัยต่อเนื่องจากนั้นมาทุกปี

ปัจจุบัน Chulalinet คือ ต้นแบบระบบห้องสมุดอัตโนมัติที่สมบูรณ์แบบเป็นแห่งแรกของประเทศไทย มีสมาชิกในเครือข่าย 32 ห้องสมุด มีฐานข้อมูลทรัพยากรสารสนเทศ 760,000 ระเบียบ มีฐานข้อมูลดัชนีวารสาร วิทยานิพนธ์และเอกสารประเทศไทย จำนวน 212,000 รายการ ให้บริการ 24 ชั่วโมงทุกวัน โดยผู้ใช้สามารถต่อเข้าพร้อมๆ กันได้ถึง 186 คน และเรียกใช้ข้อมูล OPAC ได้จาก Internet หรือจากเครือข่ายภายในมหาวิทยาลัย ทั้งในรูปแบบข้อความ (Text mode) และ WEBPAC (Graphic mode) จาก URL <http://library.car.chula.ac.th>

Chulalinet or Chulalongkorn University Library Information Network is originated from the development project of Chulalongkorn University library network system. Its major objective is to enhance every faculty/institute libraries in the University to become the electronic libraries interconnected throughout the campus by computerized system and modern communication technology. This will definitely facilitate the university faculty members, researchers, and students to access easily and rapidly, regardless of time and place, to information stored in every library within the University. Chulalinet project is funded continually by the University's Budget since October 1988.

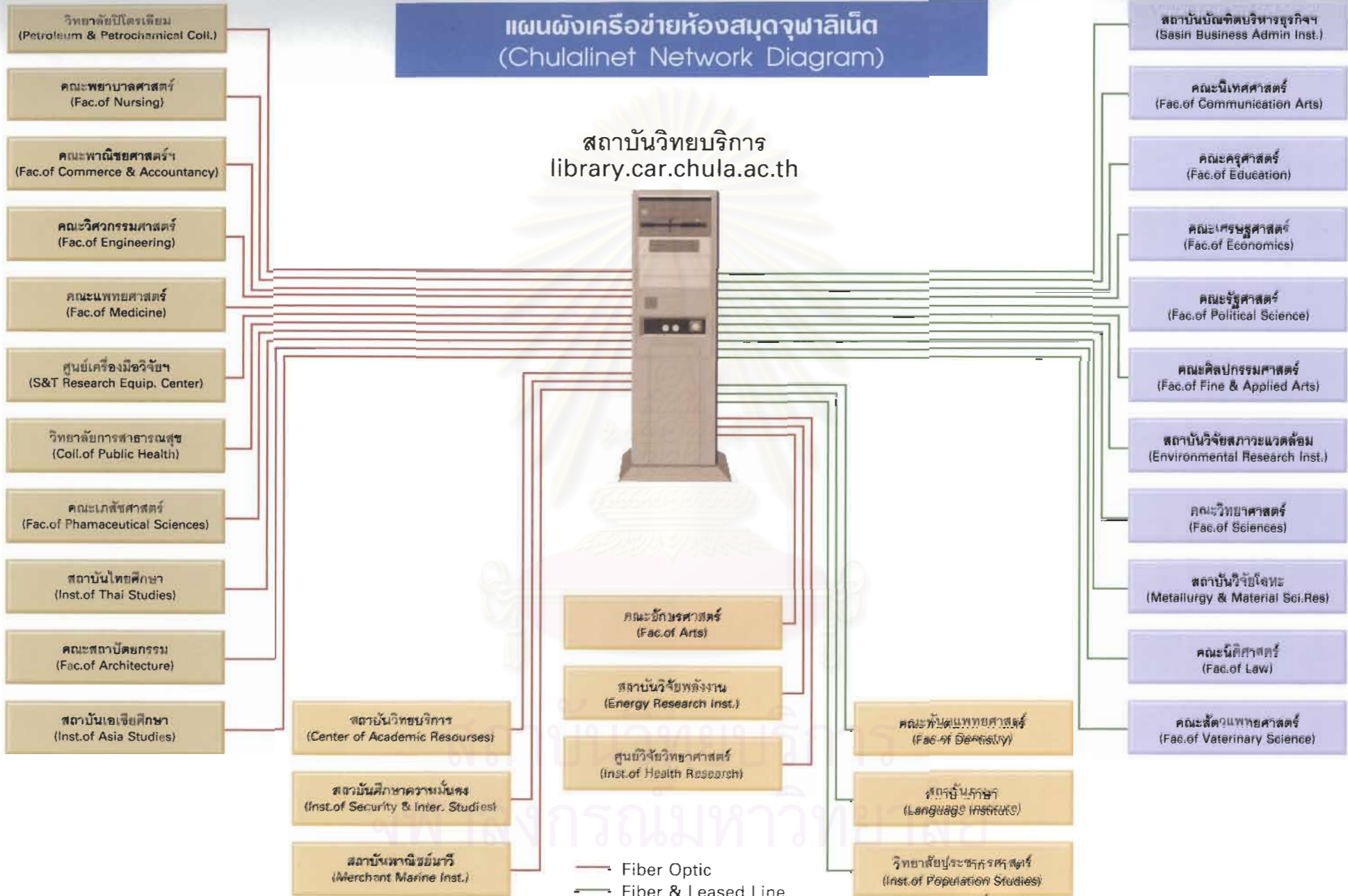
The first (1988-1991) and second (1992-1994) phases of Chulalinet achieved successfully. Since then, it is funded annually by the University budget to incrementally increase its technological capability, and potentiality in information retrieval services along with the national and international information exchanges.

Presently, Chulalinet is considered to be the archetype of the first fully automated library system in Thailand, holding 32 libraries in its network membership, and containing in its library service 760,000 records of information resources together with 212,000 records of periodical index database, thesis database and publications on Thailand. Chulalinet is accessible everyday, around-the-clock during which 186 patrons can access simultaneously at the same time. Patron can gain online public access to make use of such information either in the form of text mode or WEBPAC (Graphic mode) through the Internet or via the University network from URL <http://library.car.chula.ac.th>



แผนผังเครือข่ายห้องสมุดจุฬาลินเน็ต (Chulalinet Network Diagram)

สถาบันวิทยบริการ
library.car.chula.ac.th



เครือข่ายภายในสถาบันวิทยบริการ

Center of Academic Resources Network (CARNet)

เป็นเครือข่ายหลัก (Backbone) ของสถาบันที่ใช้สายสัญญาณ UTP และ Fiber Optic เชื่อมโยงอาคารทั้ง 9 ชั้น แล้วกระจายสัญญาณไปยังจุดการใช้งานต่างๆ มากกว่า 250 จุด โดยมีเครื่องไมโครคอมพิวเตอร์สำหรับการให้บริการและการเตรียมข้อมูลจำนวน 230 เครื่อง วิ่งด้วยความเร็ว 10/100 Mbps มายังเครื่อง Server จำนวน 20 เครื่อง ที่มีฮาร์ดดิสก์มากกว่า 350 GB สำหรับจัดเก็บข้อมูลที่สร้างขึ้นเอง (Local Databases) และฐานข้อมูลที่ซื้อจากต่างประเทศ

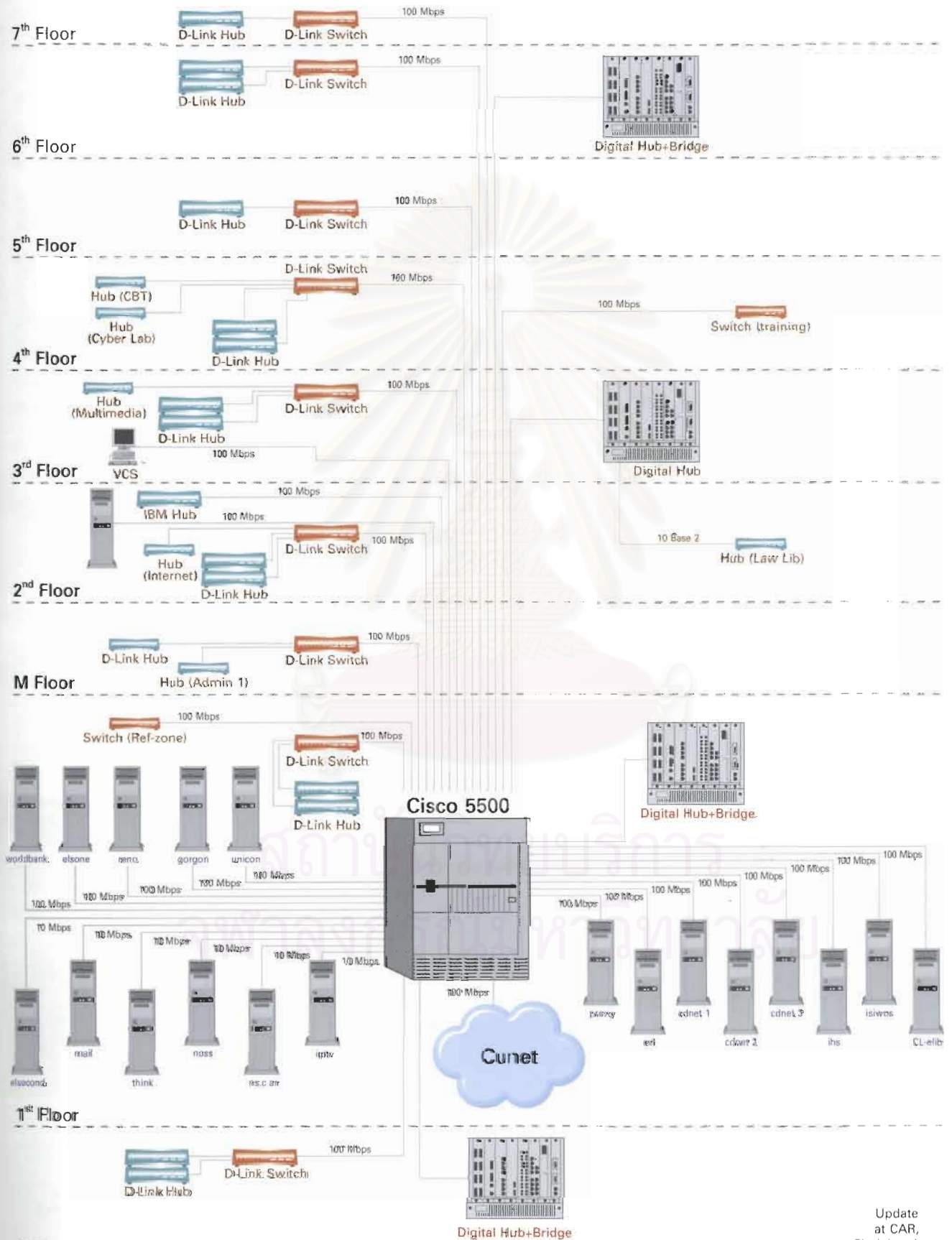
สำหรับการเชื่อมต่อกับภายนอกอาคารนั้น CARNet เชื่อมเข้าสู่ระบบ CUNet, UniNet และ Internet ด้วยความเร็ว 100 Mbps, 155 Mbps และ 4 Mbps ตามลำดับ

CARNet is a backbone network of the Center of Academic Resources (CAR), connecting the whole nine floors of the CAR building by the unshielded twisted-pair (UTP) wires and fiberoptic. It then transmits the signal to over 250 operating sites of which 230 microcomputers are provided for information service and data preparation. The system runs at the speed of 10/100 Mbps to 20 Servers with hard disk capacity of 350 MB for the storage of databases of local and foreign hosts.

In connecting to outside CAR building, CARNet will be linked up to the CUNet, UniNet and Internet at the speed of 100 Mbps, 155 Mbps and 4 Mbps, respectively.



เครือข่ายในสถาบันวิทยบริการ (CARNet)

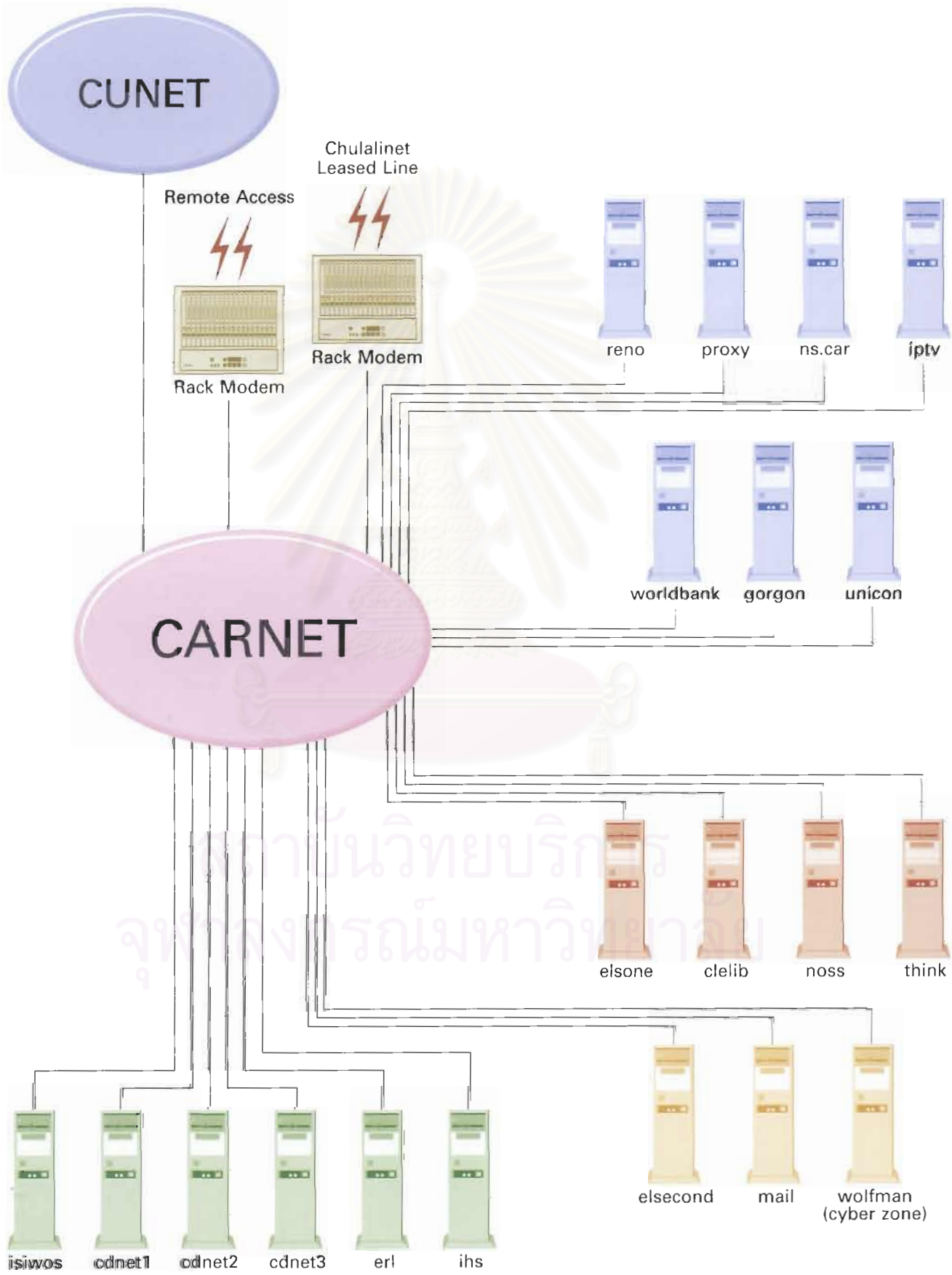


G Floor

Note : 26 HUB (10 Mbps), 11 SWITCH (10/100 Mbps), 20 SERVERS

Update at CAR,
Chulalongkorn
Feb 01, 2000

ระบบเซิร์ฟเวอร์ในสถาบันวิทยบริการ
CAR's Server System



ห้องสมุดดิจิทัล จุฬาลงกรณ์มหาวิทยาลัย CU Digital Library

ห้องสมุดดิจิทัล คือ การรวบรวม จัดเก็บ จัดการ และให้บริการทรัพยากรสารสนเทศจากสื่อต่างๆ ซึ่งได้นำมาจัดทำให้อยู่ในรูปของดิจิทัล โดยมีการเลือกสรรทรัพยากรสารสนเทศที่มีประโยชน์มาจัดเป็นหมวดหมู่ และออกแบบวิธีการสืบค้นที่เหมาะสมเพื่อให้สามารถเข้าถึงเนื้อหาของทรัพยากรสารสนเทศได้สะดวก โดยมีเป้าหมายสำคัญอยู่ที่การทำให้สามารถเชื่อมโยงไปยังแหล่งทรัพยากรต่างๆ ได้ทั่วโลกอย่างไม่มีจำกัดรูปแบบของสารสนเทศ ห้องสมุดดิจิทัลคือบทบาทใหม่ของการบริการด้านวิชาการที่เปิดกว้างให้ทุกคนได้ใช้ประโยชน์จากทรัพยากรสารสนเทศที่มีอยู่อย่างเต็มที่โดยไม่จำกัดเวลาและสถานที่ เปิดโอกาสให้มีการเรียนรู้ด้วยตนเองอย่างอิสระเป็นการกระจายโอกาสการเรียนรู้และการสอน และเป็นการเชื่อมประสานการเรียนการสอนและการค้นคว้าวิจัยที่นำไปสู่การเพิ่มคุณภาพของการศึกษาได้

ห้องสมุดดิจิทัล จุฬาลงกรณ์มหาวิทยาลัย (CU Digital Library) เริ่มเปิดตัวอย่างเป็นทางการเมื่อวันที่ 26 มีนาคม 2542 ซึ่งเป็นวันเท็มมหาวิทยาลัยได้ทูลเกล้าฯ ถวายห้องสมุดดิจิทัล จุฬาลงกรณ์มหาวิทยาลัย แด่สมเด็จพระเทพรัตนราชสุดาฯ สยามบรมราชกุมารี ในวโรกาสวันคล้ายวันพระราชสมภพ ปัจจุบันได้มีการเพิ่มศักยภาพด้านกายภาพ สมรรถนะด้านบริการ รวมทั้งได้คัดสรรทรัพยากรสารสนเทศชนิดต่างๆ มาให้บริการอีกมากมาย นับเป็นมหาวิทยาลัยแห่งแรกในประเทศไทยที่มีความพร้อมมากที่สุดในการพยายามสร้างห้องสมุดดิจิทัลที่สมบูรณ์แบบ กล่าวคือ



Digital library is a kind of library that collects, stores, and manages library resources as well as provides information services from various types of media in digital form. Valuable information resources will be catalogued and classified, and in the process, search strategies designed so that information can be easily and rapidly accessible. Main goal of digital library is to enable online connection with limitless types of information resources around the world. Indeed, digital library represents a new role of academic services available extensively for everyone to make full use of the information resources at unlimited time and place. Not only does the digital library provide opportunity for independent self-study, but also integrates agreeably the teaching, learning and research activities leading to high quality of education.

Digital library of Chulalongkorn University was opened officially to the public on 26 March 1999 on the very same day that the University presented the CU Digital Library to HRH Princess Maha Chakri Sirindhorn on the auspicious occasion of Her Royal Highness's Birthday. Currently, the CU digital library has been fully developed in terms of infrastructure potential, service competence, and resources selected and acquired. It is not exaggeration to say that Chulalongkorn University is the first Thai university that promptly prepares for the setting up of absolute digital library, i.e.



ความพร้อมด้านกายภาพ

- ▶ มีระบบเครือข่าย CARNet เป็นเครือข่ายหลัก (Backbone) ด้วยสายสัญญาณ UTP และ Fiber Optic เชื่อมโยงเครือข่ายภายในอาคาร 9 ชั้นของสถาบันฯ แล้วกระจายสัญญาณไปยังจุดการใช้งานต่างๆ มากกว่า 250 จุดทั่วอาคาร ด้วยความเร็ว 10 และ 100 Mbps ส่วนการต่อเชื่อมกับภายนอกอาคารนั้น CARNet เชื่อมเข้าสู่ระบบเครือข่าย CUNet ของมหาวิทยาลัย และเชื่อมเข้าสู่ระบบเครือข่ายระยะไกล (WAN) ของทบวงมหาวิทยาลัย (UniNet) และ Internet ด้วยความเร็ว 155 Mbps และ 4 Mbps ตามลำดับ
- ▶ มีเครื่องเซิร์ฟเวอร์สำหรับเก็บข้อมูลที่สร้างขึ้นเอง (Local databases) 3 ฐานข้อมูล (Main database / TIC database / TJI database) และฐานข้อมูลที่ซื้อจากต่างประเทศ (CU Reference Database) จำนวน 20 เครื่องที่มีความจุของฮาร์ดดิสก์มากกว่า 350 GB
- ▶ มีเครื่องไมโครคอมพิวเตอร์ที่ใช้ปฏิบัติงานเตรียมข้อมูลและให้บริการเพื่อการสืบค้นจำนวนประมาณ 250 เครื่อง
- ▶ มีโปรแกรมทำงานต่างๆ (Application Software) เช่น ระบบห้องสมุดอัตโนมัติ Innopac การบริหารจัดการ Microsoft office โปรแกรมสร้าง Web page และออกแบบทางวิศวกรรม Helix ของบริษัท IBM
- ▶ มีอุปกรณ์สำหรับบริการการศึกษาทางไกล (Distance Learning) ผ่านเครือข่าย UniNet
- ▶ มีระบบจัดเก็บเอกสารอัตโนมัติ INFOMA (Information Management System) สำหรับงานบริการภาพถ่ายและบทความรวมทั้งงานสารบรรณ

Infrastructure Capability

- ▶ Equipped with the CARNet as its backbone network connecting the internal network of the CAR building by the UTP and fiber optic wires. It then transmits the signal to over 250 operating sites scattered throughout nine floors of the building at the speed of 10 and 100 Mbps. In connecting to outside CAR building, CARNet is linked up to the CUNet of the University and connected via the Wide Area Network (WAN) to the UniNet of Ministry of University Affairs and Internet at the speed of 155 Mbps and 4 Mbps, respectively.

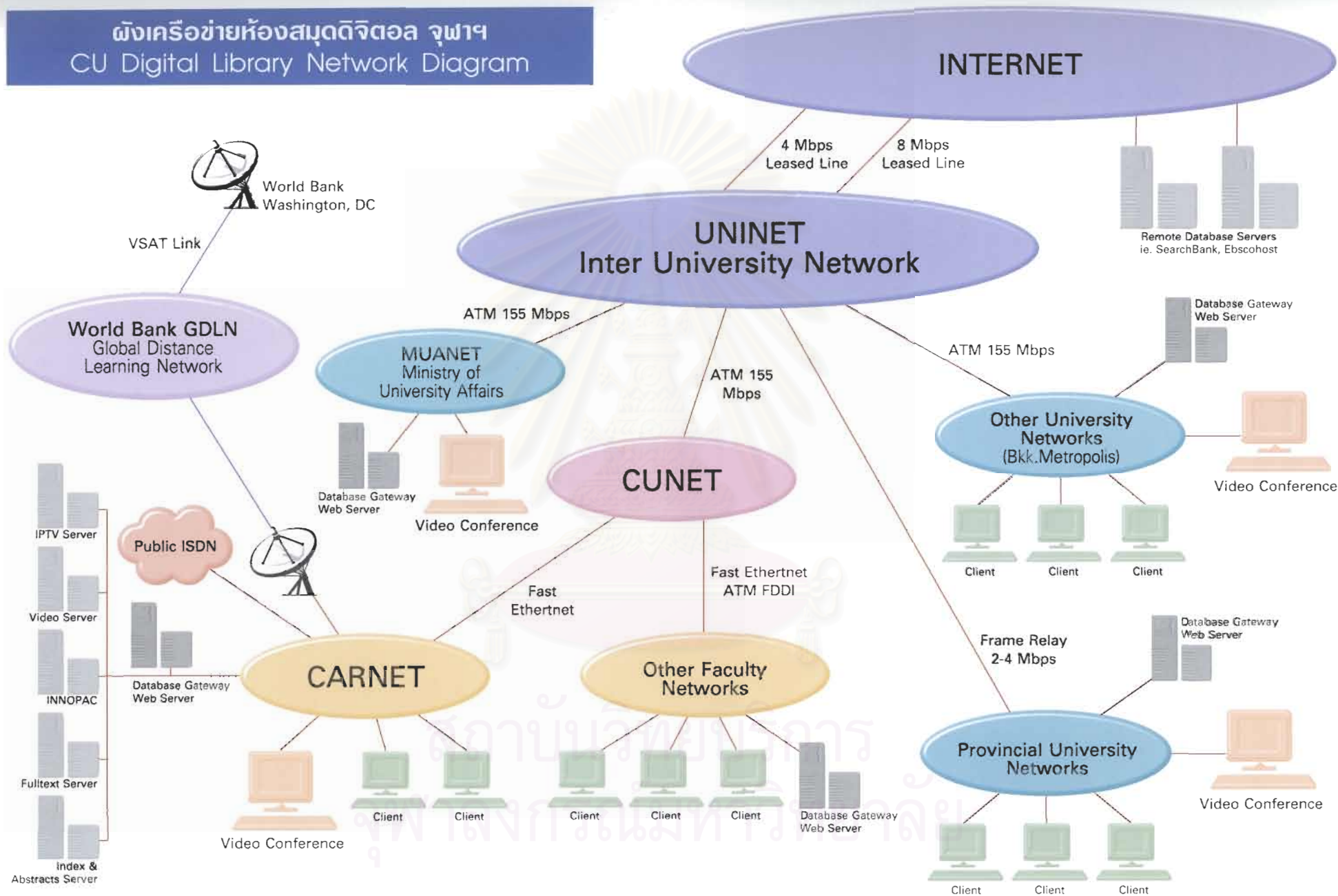
Supplied with 20 servers with 350 GB hard disk capacity for storing three local created databases (Main Database, TIC Database, and TJI Database), along with the databases that purchased from foreign hosts (CU Reference Database).

- ▶ Possessed with 250 sets of microcomputers for operating the data preparation and information search service.

Possessed with various application software, e.g. INNOPAC library automation system, Microsoft Office, Web Page, and Helix--an IBM's engineering design software.

- ▶ Equipped with advanced technological equipment for Teleconferencing via the UniNet.
- ▶ Supplied with the document image processing called INFOMA (Information Management System) for newspaper clipping, journal/periodical articles, and filing works service.

ผังเครือข่ายห้องสมุดดิจิทัล จุฬาฯ
CU Digital Library Network Diagram



ความพร้อมด้านบริการบนเครือข่าย

สถาบันวิทยบริการได้ดำเนินงานรองรับการเป็นห้องสมุดดิจิทัลสมบูรณ์แบบด้วยการให้บริการบนเครือข่าย ดังนี้

1. ฐานข้อมูลสารสนเทศ (Library Database) ของห้องสมุดในจุฬาลงกรณ์มหาวิทยาลัย 32 แห่ง ผู้ใช้บริการสามารถสืบค้นด้วยคอมพิวเตอร์ระบบออนไลน์และได้รับข้อมูลทางบรรณานุกรมในเวลาอันรวดเร็ว
2. ฐานข้อมูลเพื่อการค้นคว้าวิจัย จุฬาลงกรณ์มหาวิทยาลัย (CU Reference Databases) เป็นการสืบค้นผ่านเครือข่ายมหาวิทยาลัย CUNet ผู้ใช้ภายในประชาคมจุฬาฯ สามารถเข้าสืบค้นแต่ละฐานข้อมูลได้ทุกวันตลอด 24 ชั่วโมง และพร้อมกันมากกว่า 1 ราย ปัจจุบันมีให้บริการมากกว่า 100 ฐานข้อมูลใน 4 สาขาวิชา คือ สังคมศาสตร์และมนุษยศาสตร์ วิทยาศาสตร์และเทคโนโลยี วิทยาศาสตร์สุขภาพและสาขาวิชา เช่น ฐานข้อมูล IEEE / IEE ERIC MEDLINE เป็นต้น
3. ฐานข้อมูลสื่อผสม (Multimedia Database) เป็นการนำเสนอสารสนเทศโดยใช้สื่อหลายๆ รูปแบบ เช่น บริการ Digital Music Library และที่สำคัญได้แก่ บริการ Video on Demand ซึ่งผู้ใช้สามารถรับได้ทั้งภาพเคลื่อนไหวและเสียงผ่าน Internet โดยได้คัดเลือกวีดิทัศน์ที่น่าสนใจนำมาแปลงสัญญาณให้อยู่ในวิดีโอไฟล์ในฟอร์แมต MPEG 1 เก็บไว้ในวิดีโอเซิร์ฟเวอร์และส่งผ่านไปยังผู้ใช้บริการของเครือข่ายในรูปแบบ Video On Demand เพื่อความสะดวกของผู้ใช้ที่สามารถเลือกชมรายการจากภายนอกสถาบันวิทยบริการได้โดยไม่จำกัดเวลา

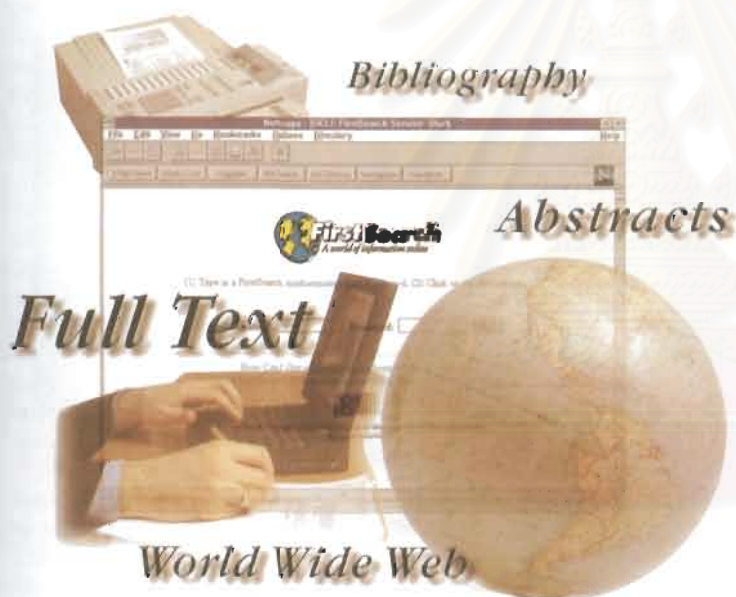
Competency on Network Service

The CAR implements the complete digital library by offering the following service on network:

1. Library Databases cover library resources of every one of 32 faculty/institute libraries of Chulalongkorn University whereby library patrons can gain online access to search for the information required and thus obtain bibliographic information with great speed.
2. CU Reference Databases are databases which library patrons of the Chula community can access more than one person simultaneously via the CUNet of the University to retrieve the required information nonstop around-the-clock. Presently, there are more than 100 databases classified into 4 subject areas: social science and humanities, science and technology, health science, and interdisciplinary disciplines, e.g. IEEE / IEE, ERIC, MEDLINE databases, etc.
3. Multimedia Database provides information in diverse forms of media, such as Digital Music Library, etc. Of most importance is the Video on Demand that simulates both animation and sound via the Internet. It is conducted by means of transmuting the signals of the selected videotapes into video files in the format of MPEG 1. These video files are stored in the video server and conveyed to the network users in the form of Video on Demand to facilitate users to view interesting programs outside the CAR any time at their convenience.

4. **ฐานข้อมูลภาพลักษณ์ (Image Database)** เป็นฐานข้อมูลที่บันทึกเรื่องราวทั้งหมดเข้าคอมพิวเตอร์ในรูปแบบที่สามารถเรียกข้อมูลขึ้นมาอ่านได้ เหมือนกับการอ่านหนังสือทั้งเล่ม เช่น หนังสือหายาก คู่มือจัดงานนิทรรศการ อนุหอศิลป์วิทยานิพนธ์ วิทยานิพนธ์ รายงานประจำปีของมหาวิทยาลัย เป็นต้น
5. **ฐานข้อมูลพื้นถิ่น (Local Contents Database)** ได้แก่ ฐานข้อมูลงานวิจัย รายงานทางวิชาการของบุคลากรจุฬาลงกรณ์มหาวิทยาลัย และวิทยานิพนธ์
6. **ฐานข้อมูลพิเศษ (Special Database)** เช่น ฐานข้อมูลศูนย์เอกสารประเทศไทย ฐานข้อมูลภูมิภาคข่าวและบทความ ฐานข้อมูลสถิติทางเศรษฐกิจและสังคมเพื่อการอ้างอิง ฐานข้อมูลทางธุรกิจ เป็นต้น
7. **บริการอื่นๆ** ได้แก่ บริการการใช้ Internet ทั่วไป การรับ-ส่ง E-mail บริการการศึกษาโดยใช้สื่อคอมพิวเตอร์ด้วยตนเอง (Computer Based Training) มากกว่า 180 รายวิชา บริการการสอน/การประชุมทางไกล (Tele-Learning / Tele-Conferencing) บริการระบบการเรียน-ค้นอัตโนมัติ บริการวารสารอิเล็กทรอนิกส์ บริการการรับ-ส่งเอกสารทางอิเล็กทรอนิกส์ (Document delivery) เป็นต้น

ผู้ใช้บริการสามารถสืบค้นสารสนเทศดังกล่าวได้จากห้องสมุดดิจิทัลของสถาบันวิทยบริการ ด้วย URL <http://www.car.chula.ac.th>



4. Image Database is the database that scans full content into computer in the pattern that it can be retrieved to read as reading the actual one, e.g. rare books, exhibition brochures of the Art Center, University's annual reports, etc.

5. Local Content Database includes research works, technical reports of the University faculty members/staffs and theses and dissertations.

6. Special Databases cover the TIC Database of Thailand Information Center, INFOMA, Reference Economic and Social Statistics (RESS) Database, Business Databank, etc.

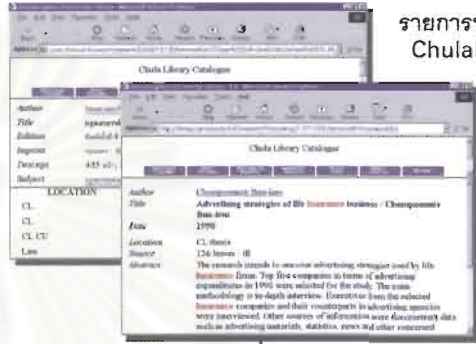
7. Other Services include Internet, E-mail, CBT (Computer Based Training), Tele-Learning/Teleconferencing, Online Circulation, E-Document Delivery, etc.

The CU Digital Library of the Center of Academic Resources is accessible at URL <http://www.car.chula.ac.th>

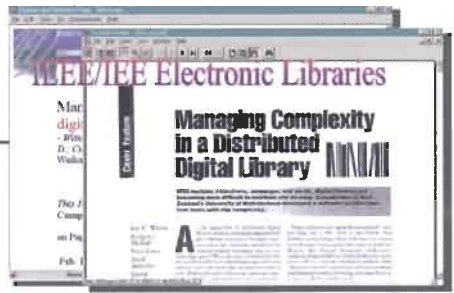
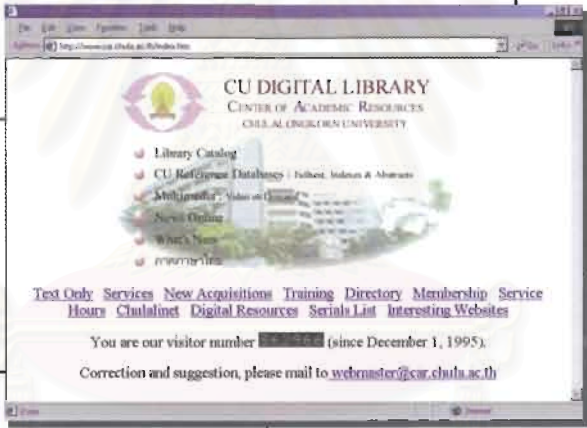
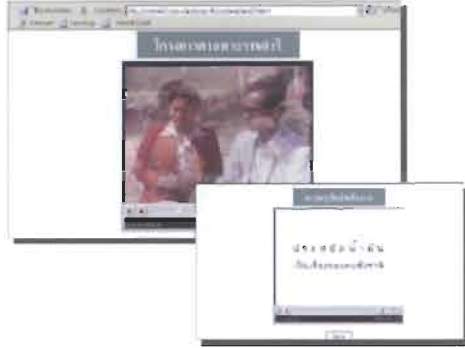
ห้องสมุดดิจิทัล จุฬาลงกรณ์มหาวิทยาลัย

CU Digital Library

รายการทรัพยากรห้องสมุดในจุฬาลงกรณ์มหาวิทยาลัย
Chulalongkorn University's Libraries Catalog



ฐานข้อมูลสื่อผสม
Video On Demand



ฐานข้อมูลเพื่อการค้นคว้าวิจัย
CU Reference Databases / full text /
Index & Abstracts



ข่าววารสาร / หนังสือพิมพ์
Online Clipping



หนังสือ สื่อบัตรงานนิทรรศการศิลปะในรูปแบบดิจิทัล
Digital Resources

ฐานข้อมูลประเภทดรรชนีและสารสังเขป

1. ฐานข้อมูล FirstSearch มี 2 กลุ่ม

1.1 ฐานข้อมูล FirstSearch Base Package ได้แก่

- ArticleFirst
- ContentsFirst
- ECO (Electronic Collections Online)
- ERIC (Electronic Collections Online)
- GPO (U.S. government publications)
- MEDLINE
- PapersFirst
- ProceedingsFirst
- UnionLists
- WorldCat

1.2 ฐานข้อมูล FirstSearch Per Search Access ได้แก่

- Arts & Humanities Search
- Axiom Directories-Biz
- Axiom Directories-Home
- AGRICOLA
- AIDS and Cancer Research
- Applied Science & Technology Index
- Arts Abstracts
- BasicBIOSIS
- Biology Digest
- Biography Index
- Biological & Agriculture Index
- Book Review Digest
- Books in Print
- Business Dateline
- Business & Industry
- Business & Management Practices
- Business Organizations, Agencies, and Publications Directory
- CINAHL
- Consumers Index
- Contemporary Women's Issues
- Data time EyeQ
- Disclosure Corporate Snapshots
- Dissertation Abstracts
- EconLit
- Education Abstracts
- Environmental Sciences & Pollution Management
- Event Line
- Fact Search
- GEOBASE
- General Science Abstracts
- GPO Monthly Catalog
- Health Reference Center-Academic
- Health Reference Center
- Humanities Abstracts
- Index to Legal Periodicals & Books
- Library Literature
- MD& Health Digest
- Microcomputer Abstracts
- Newspaper Abstracts
- PAIS International
- Periodical Abstracts
- Periodical Contents Index (PCI)
- PsycFIRST
- Reader's Guide Abstracts
- RILM Abstracts of Music Literature
- SIRS Researcher
- Sociological Abstracts (Abridged Edition)
- Social Sciences Abstracts
- Wilson Business Abstracts
- Wilson Select Full Text

The World Book Encyclopedia, International Edition
Worldscope GLOBAL

2. ฐานข้อมูล InfoTrac Web ได้แก่

- Compendex
- General Academic Index
- LegalTrac
- PAIS International
- Sociological Abstracts

3. ฐานข้อมูล ISI Web of Science ได้แก่

- Arts & Humanities Citation Index
- Science Citation Index Expanded
- Social Sciences Citation Index

4. ฐานข้อมูล HIS ได้แก่

- CAPSPert Multipin Cylindrical Connectors
- CAPSPert Passives
- CAPSPert PCB Connectors
- CAPSPert Semiconductors
- Worldwide Standards Service Plus Index

5. ฐานข้อมูล PLWeb ได้แก่

- AIDSLINE
- CABI Abstracts
- Dissertation Abstracts
- TOXLINE

6. ฐานข้อมูล WebSPIRS ได้แก่

- EconLit
- ERIC
- MEDLINE
- PsycLIT

7. ฐานข้อมูล EBSCOhost

- EBSCO Online Citations
- ERIC

ฐานข้อมูลประเภทเอกสารฉบับเต็ม (Full Text)

1. ฐานข้อมูล FirstSearch Base Package ได้แก่

- NetFirst, OCLC database of Internet resources
- World Almanacs

2. ฐานข้อมูล EBSCOhost ได้แก่

- Academic Search Elite
- Business Source Premier

3. ฐานข้อมูล IFT Discovery for Asia

4. ฐานข้อมูล IHW/Wilson Abstracts Full Text ได้แก่

- Business Abstracts Full Text
- Education Abstracts Full Text
- General Science Abstracts Full Text
- Humanities Abstracts Full Text
- Reader's Guide Abstracts Full Text
- Social Sciences Abstracts Full Text

5. ฐานข้อมูล HighWire Journals (บทความวารสาร 27 รายชื่อ)

- 5.1 American Psychiatric Association ได้แก่ Psychiatric Services
- 5.2 American Psychiatric Press, Inc. ได้แก่ Academic Psychiatry
American Journal Of Genetic Psychiatry
Journal of Neuropsychiatry and Clinical Neurosciences
Journal of Psychotherapy Practice and Research
- 5.3 American Psychiatric Publishing Group ได้แก่ American Journal of Psychiatry
Psychosomatics
- 5.4 American Physiological Society ได้แก่ Am. Journal of Physiology Advances in Physiology Education

- Am. Journal of Physiology : Cell Physiology
- Am. Journal of Physiology : Endocrinology and Metabolism
- Am. Journal of Physiology : Gastrointestinal and Liver Physiology
- Am. Journal of Physiology : Heart and Circulatory Physiology
- Am. Journal of Physiology : Lung Cellular and Molecular Physiology
- Am. Journal of Physiology: Regulatory, Integrative and Comparative Physiology
- Am. Journal of Physiology: Renal Physiology
- Journal of Applied Physiology
- Journal of Neurophysiology
- Physiological Reviews

5.5 Broophysical Society ได้แก่ Biophysical Journal

5.6 Genetics Society of America ได้แก่ Genetics

5.7 American Society for Biochemistry and Molecular Biology ได้แก่

- Journal of Biological Chemistry

5.8 Rockefeller University Press ได้แก่

- Journal of Cell Biology
- Journal of Experimental Medicine
- Journal of General Physiology

5.9 The Histochemical Society ได้แก่ Journal of Histochemistry and Cytochemistry

5.10 American Society for Cell Biology ได้แก่

- Molecular Biology of the Cell

5.11 American Academy of Pediatrics ได้แก่

- Pediatrics

6. ฐานข้อมูล HIS ได้แก่

- ASME Standards
- ASTM Standards

7. ฐานข้อมูล InfoTrac Web ได้แก่

- Academic ASAP
- Business and Company ASAP
- Business Index ASAP
- Computer Database
- European Business ASAP
- Expanded Academic ASAP
- F&S Index Plus Text - Int'l
- General Academic ASAP
- General Business File ASAP
- Gen'l Reference Ctr (Magazine Index)
- Gen'l Reference Ctr Gold (GPIPI)
- Health Reference Center
- Health Reference Center-Academic
- Investext
- National Newspaper Index
- Predcasts: PROVT
- Student Edition (formerly: SuperT Oiv)

8. ABI/Inform Fulltext

9. ACM Digital Library

10. IEEE/IEE Electronic Library Online (IEL Online)

11. Dow Jones Interactive

12. ProQuest Medical Library

13. Reuters

14. ฐานข้อมูลอื่นที่กำลังดำเนินการ

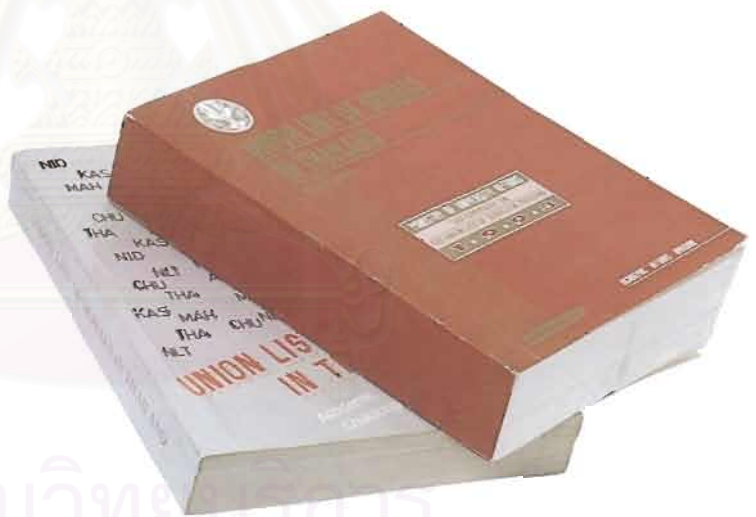
- Anbar Electronic Intelligence
- ENFERALD Intelligence
- Lecture Notes in Computer Science

15. World Shipping Encyclopeddia

สถาบันวิทยบริการกับการพัฒนา ระบบสารสนเทศห้องสมุดสถาบันอุดมศึกษา

The Center of Academic Resources and the Development of Information System of Higher Education Institution Libraries

สถาบันวิทยบริการ ได้มีบทบาทเด่นชัดในการเข้าร่วมโครงการต่างๆ ของทบวงมหาวิทยาลัยอย่างต่อเนื่องยาวนานกว่า 20 ปี เริ่มตั้งแต่โครงการจัดทำรายชื่อวารสารในประเทศไทยด้วยคอมพิวเตอร์ (Computerized Union List of Serials in Thailand) ที่สถาบันวิทยบริการ เป็นหัวหน้าโครงการและผู้ประสานงานหลัก มีการผลิตเอกสารสร้างคู่มือ และให้บริการฐานข้อมูล ต่อมาสถาบันวิทยบริการได้เข้าร่วมโครงการและรับภารกิจด้านต่างๆ ในการพัฒนาระบบห้องสมุดสถาบันอุดมศึกษาของทบวงมหาวิทยาลัย ดังนี้



สถาบันวิทยบริการ
จุฬาลงกรณ์มหาวิทยาลัย

The Center of Academic Resources (CAR) plays prominent roles in participating in numerous projects of the Ministry of University Affairs. This activity has been carried on perpetually for 20 years long, starting with the Project of Computerized Union List of Serials in Thailand in which the CAR not only served as the project leader and chief coordinator, but also produced publications and manuals, and provided database service as well. Later, it has also participated in many projects and missions for the development of the higher education library system as follows:

โครงการพัฒนาระบบห้องสมุดมหาวิทยาลัยส่วนกลาง Thailinet: Thai Library Network Metropolitan

เป็นโครงการความร่วมมือระหว่างห้องสมุดมหาวิทยาลัยส่วนกลาง 12 แห่ง และสำนักงานปลัดทบวงมหาวิทยาลัย เพื่อเร่งพัฒนาห้องสมุดด้วยระบบคอมพิวเตอร์และเทคโนโลยีสารสนเทศสมัยใหม่ พัฒนาให้เป็นระบบอัตโนมัติ (Automated Library System) สร้างระบบเครือข่ายเชื่อมโยงระหว่างห้องสมุดมหาวิทยาลัย เพื่อให้การจัดบริการสารสนเทศมีความครบถ้วน สมบูรณ์และรวดเร็ว เกิดการใช้ทรัพยากรร่วมกันอย่างมีประสิทธิภาพ เชื่อมโยงเครือข่ายห้องสมุดมหาวิทยาลัยของประเทศทั้งส่วนกลางและส่วนภูมิภาคเข้าเป็นระบบเดียวกันและสามารถเชื่อมโยงกับระบบเครือข่ายอื่นๆ ได้ทั้งภายในและภายนอกประเทศ ตลอดจนพัฒนาบุคลากรและทรัพยากรห้องสมุดให้มีความพร้อมและสามารถรองรับพัฒนาการด้านเทคโนโลยีสารสนเทศ และความต้องการใช้สารสนเทศทางวิชาการได้อย่างเหมาะสม

ในการดำเนินงานของโครงการนี้ สถาบันวิทยบริการได้ทำหน้าที่เป็นผู้ประสานหลักและติดตามผล และความก้าวหน้าของโครงการอย่างใกล้ชิด ซึ่งมีส่วนทำให้การดำเนินงานเป็นไปตามเป้าหมายที่กำหนดไว้ในระดับหนึ่ง ได้แก่ การเพิ่มประสิทธิภาพของระบบด้านต่างๆ โดยการจัดซื้อ จัดหา การสร้างฐานข้อมูล และการบริการโดยนำคอมพิวเตอร์และโปรแกรมสำเร็จรูปมาใช้งาน



Thailinet is the cooperative effort between the libraries of 12 universities in central region and the Office of the Permanent Secretary of Ministry of University Affairs with an aim to develop libraries to become the automated library system employing the computerized system and modern information technology. This project was designed to set up the network system interconnecting among the university libraries, ensuing with thorough, efficient, and rapid information services as well as effective use of resources sharing. Library networks of the state universities both in the central and provincial alike could be linked together, and further connected to other networking system of either local or abroad. Additionally, the Thailinet project was also directed to enhance the librarians to keep abreast with the advancing information technology, and at the same time develop the library resources so as to implementing appropriately to the academic information needs.

In running this project, the Center of Academic Resources functioned as the chief coordinator to monitor and pursue progress of the project closely. This project was accordingly achieved as targeted at some point, i.e. by purchasing, acquiring and creating databases, as well as bringing the computers and application software to use for more effective information services.

โครงการพัฒนาเครือข่ายระบบห้องสมุดในประเทศไทย ThaiLIS: Thai Library Integrated System

เป็นโครงการที่พัฒนามาจากโครงการพัฒนาระบบห้องสมุดมหาวิทยาลัยส่วนกลาง (Thailinet) และโครงการพัฒนาระบบห้องสมุดมหาวิทยาลัยส่วนภูมิภาค (PULINET) โดยเป็นการดำเนินกิจกรรมร่วมกันและเปลี่ยนชื่อโครงการเป็น “โครงการพัฒนาเครือข่ายระบบห้องสมุดในประเทศไทย” เพื่อประโยชน์ในการขยายเครือข่ายห้องสมุดสู่ระบบห้องสมุดสถาบันอุดมศึกษา ในสังกัดหน่วยงานอื่นๆ และห้องสมุดอื่นๆ ด้วยเป็นความร่วมมือระหว่างสำนักงานปลัดทบวงมหาวิทยาลัย และมหาวิทยาลัยในสังกัดของทบวงมหาวิทยาลัยส่วนกลางและส่วนภูมิภาค รวม 24 แห่ง มีระยะเวลาดำเนินการระหว่างปีงบประมาณ 2543-2545

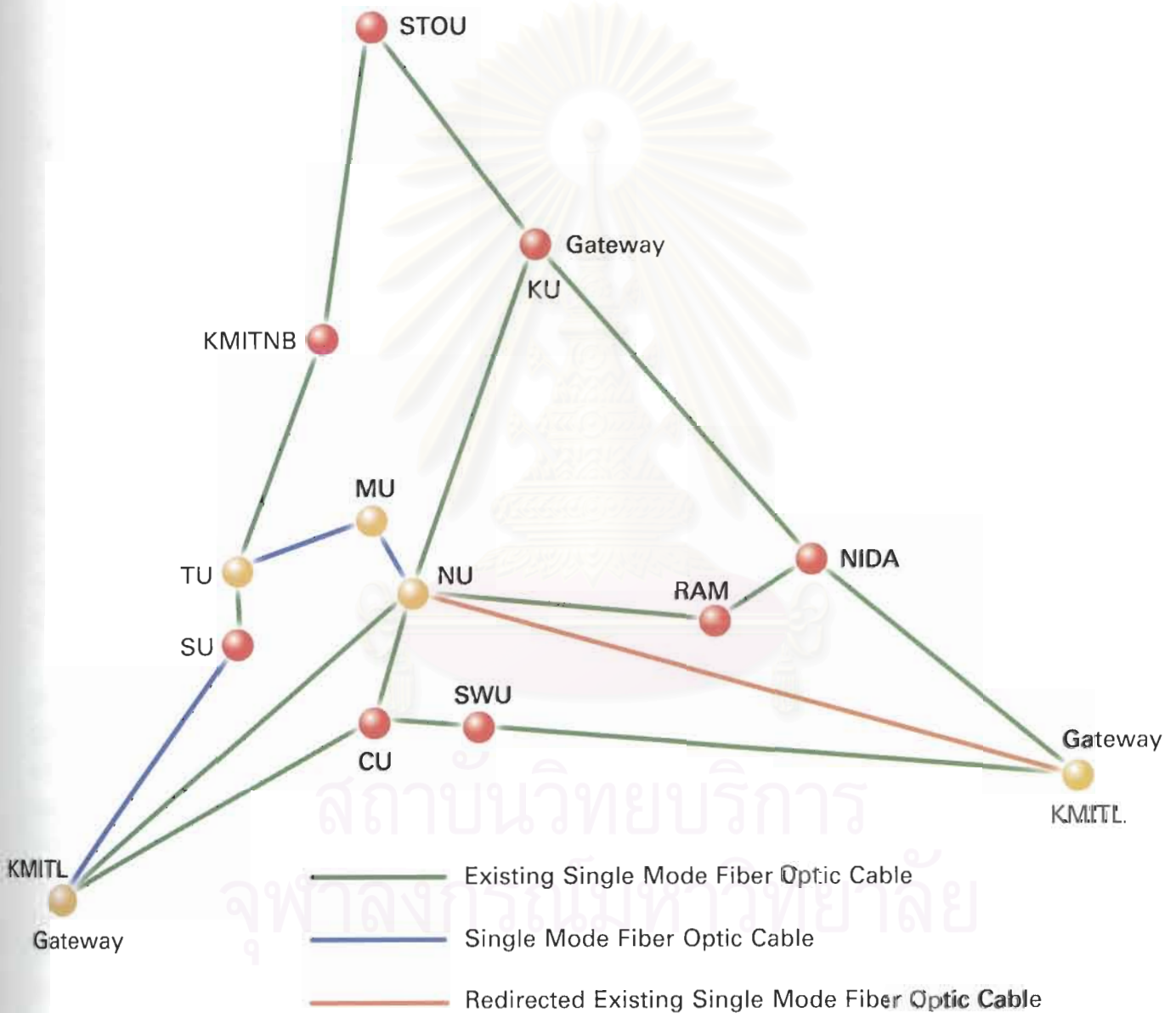
เป้าหมายของโครงการ คือ การจัดทำสหบรรณานุกรมที่รวบรวมข้อมูลทั้งหมดของมหาวิทยาลัยทุกแห่ง เพื่อให้ผู้ใช้สามารถสืบค้นเพียงครั้งเดียว ก็จะได้ข้อมูลจากมหาวิทยาลัยทุกแห่งทั่วประเทศ (One Complete Search with One Access) เป้าหมายที่สำคัญอีกประการหนึ่ง คือ การทำให้ห้องสมุดมหาวิทยาลัยมีฐานข้อมูลอิเล็กทรอนิกส์เพื่อการค้นคว้าวิจัย (Reference Databases) ที่ใช้ร่วมกันเป็นพื้นฐานตามเกณฑ์มาตรฐานเดียวกัน และมีศักยภาพในการเข้าถึงข้อมูลสารสนเทศ ตลอดจนเอกสารฉบับเต็มได้อย่างสะดวกรวดเร็วครบถ้วนและทั่วถึงในระดับใกล้เคียงกัน โดยใช้ระบบเครือข่ายระหว่างมหาวิทยาลัย ผ่านระบบ UniNet (Inter University Network) ในโครงการเครือข่ายเพื่อการพัฒนาการศึกษาของทบวงมหาวิทยาลัย

ThaiLIS is the project that developed from the Thai Library Network Metropolitan (Thailinet) Project and the Project of Provincial University Library Network (PULINET). These two projects are united, and names changed for the benefit of extending the library networks to include other libraries and university libraries of other affiliations. It is initiated from the cooperation between the Office of the Permanent Secretary of the Ministry of University Affairs, and 24 central and provincial state universities under the Ministry of University Affairs with the operating duration scheduled in the fiscal years 2000-20002.

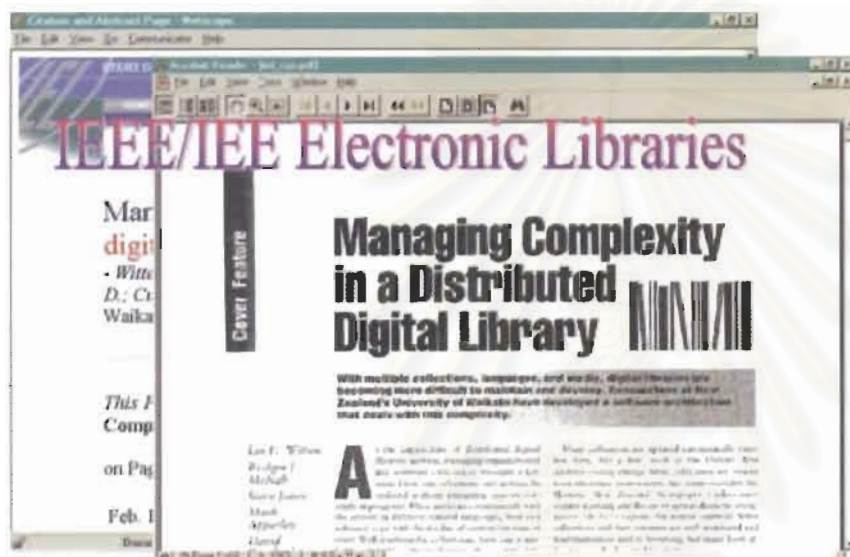
Main goals of this project are, firstly to compile the Union Catalog that pools resources of all universities together so that library patron can acquire information of entire universities solely from only one access. One complete search with one access, so to speak. Secondly, it is aimed to enable the universities to obtain electronic reference databases as the basis for jointly use on the identical standard. This also includes the potentials in gaining rapid, complete and thorough access to information and full text documents at the equal standard by using campus network system connected to the UniNet (Inter University Network) under the Project of Educational Development Network of the Ministry of University Affairs.



รูปแสดงการเชื่อมต่อเครือข่ายในเขตกรุงเทพและปริมณฑล
 (BKK NET) แบบเต็มรูปแบบ
 UniNet in Bangkok



ในการดำเนินงานของโครงการนี้ สถาบันวิทยบริการในฐานะสมาชิกโครงการและ
 อนุกรรมการ ได้มีบทบาทเด่นชัดในการร่วมกำหนดนโยบายและจัดสรรเครือข่ายห้อง
 สมุดระหว่างมหาวิทยาลัย ทั้งยังเป็นหน่วยงานต้นแบบที่มีส่วนผลักดันให้เกิดแนวคิด
 ในการพัฒนางานบริการซีดี-รอม เป็นระบบออนไลน์จากการสืบค้นระยะไกล (remote
 access) ผ่านเครือข่ายมหาวิทยาลัยทำให้ผู้ใช้ไม่ว่าจะอยู่ที่คณะหรือสถาบันใดใน
 มหาวิทยาลัย สามารถเข้าใช้ได้ตลอด 24 ชั่วโมงทุกวัน ขณะนี้โครงการฯ ได้รับอนุมัติ
 ให้ดำเนินการจัดหาฐานข้อมูลอิเล็กทรอนิกส์ที่สมาชิกจะได้ร่วมกัน ได้แก่ ฐานข้อมูล
 ที่มีการใช้มาก เช่น ERIC, Dissertation Abstracts, ABI / INFORM Full Text รวมทั้งฐาน
 ข้อมูลเฉพาะวิชาที่มีราคาแพง เช่น IEEE / IEE เป็นต้น



Upon exertion of this project, the Center of Academic Resources (CAR) as
 being its member and sub-committee, has performed distinct role in formulating
 policy and allocating inter-university library network. The CAR also acts as the
 leading institution that propels the idea of developing CD-ROM to be online service
 from remote access through the university network. No matter where the library
 patrons are, at the university faculty or institute, they can gain access non-stop
 around the clock. ThaiLIS presently has been approved to procure electronic
 databases that the members can use together, i.e. databases which are widely
 and frequently used, e.g. ERIC, Dissertation Abstracts, ABI / INFORM Full Text;
 and databases of specific subjects, such as IEEE / IEE etc.

โครงการเครือข่ายสารสนเทศเพื่อพัฒนาการศึกษา ระดับอุดมศึกษาทบวงมหาวิทยาลัย

Information Network for Higher Educational
Development Project of Ministry of University
Affairs (UniNet)



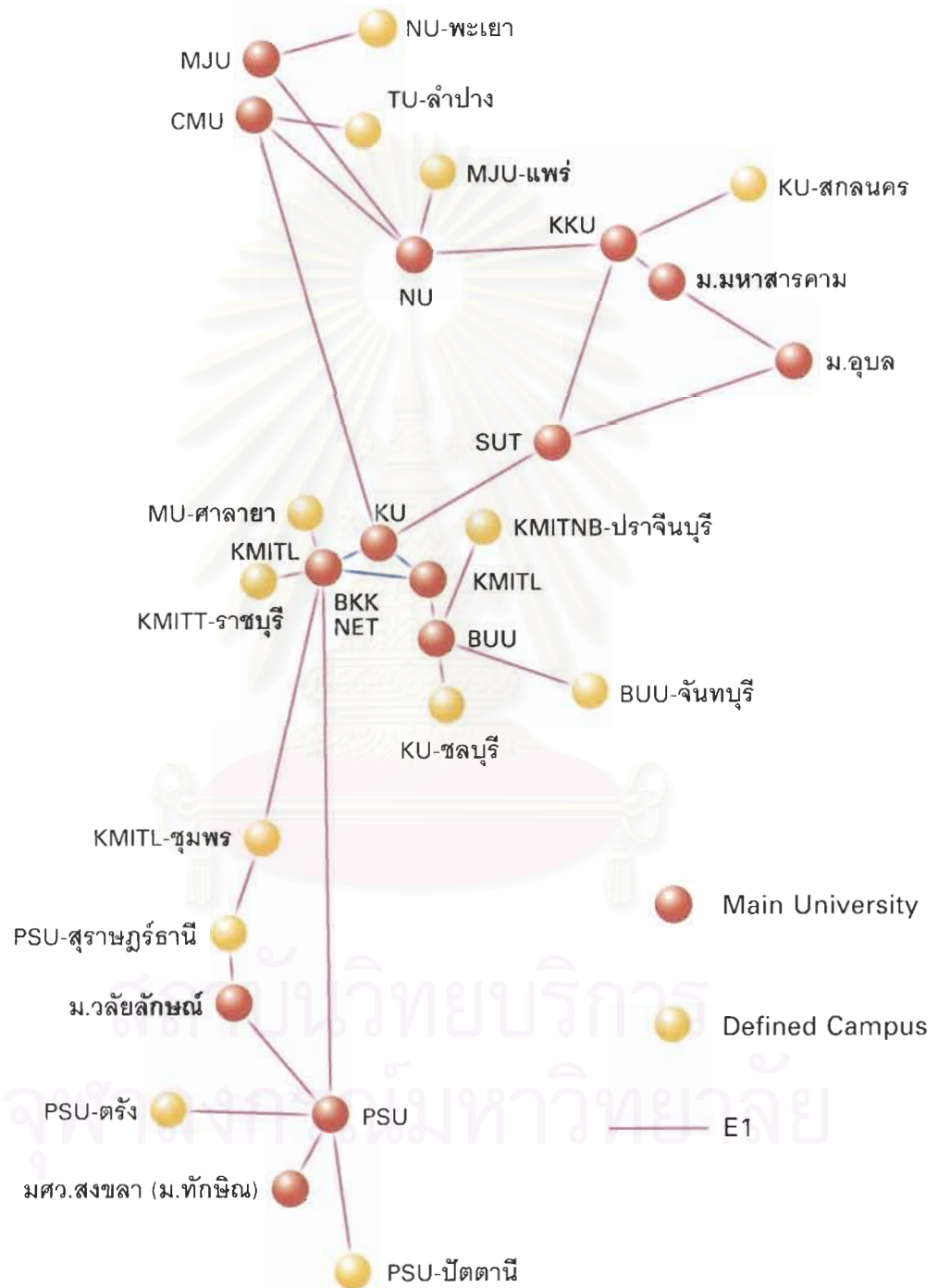
โครงการเครือข่ายสารสนเทศเพื่อพัฒนาการศึกษา ระดับอุดมศึกษา เป็นความริเริ่มของทบวงมหาวิทยาลัยที่จะนำเทคโนโลยีสารสนเทศมาประยุกต์ใช้ในการจัดการศึกษาระดับอุดมศึกษา เพื่อกระจายโอกาสอุดมศึกษาไปสู่ภูมิภาคอย่างมีคุณภาพ ผลักดันกระบวนการปฏิรูปการเรียนการสอนเข้าสู่ระบบสื่อผสม (Multimedia) ส่งเสริมการเรียนการสอนที่ให้ผู้เรียนเป็นศูนย์กลาง ส่งเสริมพัฒนาศูนย์การเรียนรู้ด้วยตนเอง (Self Access Center) และส่งเสริมการเรียนการสอนที่มุ่งใช้ประโยชน์จากทรัพยากรทั้งในระยะใกล้และระยะไกล

ทบวงมหาวิทยาลัยได้ดำเนินการตั้งแต่ปีงบประมาณ 2539-2544 โดยสร้างระบบเครือข่ายสารสนเทศความเร็วสูงเชื่อมโยงมหาวิทยาลัย/ สถาบัน/ วิทยาเขตทุกแห่งในประเทศสำหรับการติดต่อสื่อสารไปต่างประเทศจะผ่าน gateway ของระบบ UniNet เข้าสู่ Internet สากล นอกจากนี้ยังได้มีการดำเนินงานเพื่อพัฒนาศูนย์การเรียนรู้ด้วยตนเอง โดยมุ่งพัฒนาเครือข่ายคอมพิวเตอร์ในมหาวิทยาลัย (Campus Network) ให้เชื่อมโยงไปสู่ระบบห้องสมุดอิเล็กทรอนิกส์ ระบบ Internet ระบบมัลติมีเดีย Video on Demand Self Study Center คอมพิวเตอร์ช่วยการเรียนการสอน (CAI) รวมทั้งพัฒนาระบบการเรียนการสอนทางไกลแบบสองทาง โดยให้ Video Conference System (VCS)

The Information Network for Higher Educational Development Project was initiated by the Ministry of University Affairs in an attempt to apply information technology with educational management at the higher educational level so as to allocate qualitatively the higher educational opportunities to the provincial areas. Additionally, it also aimed to reform the conventional educational system to be multimedia-oriented, focusing on the students as the core of educational system. Finally, the establishment of self-access center, and the utilization of both short and long distant resources are also encouraged.

In achieving the above-mentioned objectives, Ministry of University Affairs started to execute this project since the fiscal years 1996-2001 by installing the high-speed information network connecting every university/ institution/ campus in the country. Communications with foreign countries are further operated through Gateway of UniNet system into Internet. Furthermore, the development of self-study center has also been conducted through the connecting of campus network to the systems of digital library, Internet, multimedia, Video on Demand, self-study center, Computer-assisted Instruction (CAI), and finally the Video Conferencing.

รูปแสดงการเชื่อมต่อเครือข่ายในเขตภูมิภาคแบบเต็มรูปแบบ UniNet Country-Wide



ในการดำเนินงานของโครงการนี้ สถาบันวิทยบริการโดยผู้อำนวยการ ได้รับมอบหมายภารกิจสำคัญๆ หลายประการ ในฐานะกรรมการอำนวยการ สำนักงานบริการเทคโนโลยีสารสนเทศ อนุกรรมการจัดทำแผนแม่บทเครือข่ายสารสนเทศฯ และคณะทำงานจัดทำแผนปฏิบัติการโครงการเครือข่ายสารสนเทศ ได้มีการรวบรวมข้อมูลข้อคิดเห็น และข้อเสนอแนะ เพื่อประมวลจัดทำนโยบาย เป้าหมาย และแผนการปฏิบัติงานทั้งด้านวิชาการและด้านการติดตามประสานงาน ทั้งนี้เพื่อการพัฒนาการศึกษา ร่วมกับมหาวิทยาลัย/ สถาบันต่างๆ

อนึ่ง ด้วยประจักษ์ในศักยภาพและความพร้อมในด้านต่างๆ ทบวงมหาวิทยาลัย จึงได้มอบหมายให้จุฬาลงกรณ์มหาวิทยาลัย เป็นหนึ่งใน gateway สู่ Internet และติดตั้งระบบการเรียนการสอนทางไกลแบบสองทาง และถ่ายทอดสดป้อนให้กับเครือข่ายการเรียนการสอนทางไกลของทบวงมหาวิทยาลัยในโอกาสสำคัญต่างๆ รวมทั้งขยายไปสู่ความร่วมมือกับมหาวิทยาลัยในต่างประเทศผ่านเครือข่าย ISDN

In executing this project, the CAR Director who serves as The member of the Executive Committee of the Information Technology Center, member of the Subcommittee of IT Master Plan Preparation; and member of the Action Plan Working Group of the IT Network Project, has thus engaged in many significant functions. In the process, the CAR has complied the information, opinions, and suggestions for formulating and implementing the policy, goals, and action plan in terms of academic and monitoring coordination for further in-depth study with other universities/ institutions.

Indeed, on being aware of the strong potential of Chulalongkorn University, Ministry of University Affairs has therefore commissioned the University to be one of the Internet Gateway. Two-way teleconferencing system has been installed and televised live to the distance learning network of the Ministry of University Affairs on various significant occasions. This system will be extended further to cooperate with foreign universities through the ISDN network.



การ
วิทยาลัย

สถาบันวิทยบริการกับความร่วมมือระหว่าง ภาคเอกชนและองค์กรระหว่างประเทศ

CAR and Cooperation with Private Sector and International Organization

ศูนย์ผลิตสื่อการเรียนการสอน CU Cyberlab Center

ศูนย์ผลิตสื่อการเรียนการสอน (CU Cyberlab Center) เกิดจากความร่วมมือระหว่างสถาบันวิทยบริการ กับบริษัท แอดวานซ์ วิชั่นซิสเต็มส์ จำกัด โดยมีวัตถุประสงค์ที่จะผลิตสื่อการเรียนการสอน เพื่อนำไปใช้ในการศึกษาสำหรับนิสิต นักศึกษา และนักวิชาการทั่วไป ทั้งนี้ได้มีการลงนามในบันทึกข้อตกลงร่วมกัน เมื่อวันที่ 9 พฤษภาคม 2540 โดยสถาบันวิทยบริการจะจัดเตรียมสถานที่ และสิ่งอำนวยความสะดวกต่างๆ ให้พร้อมที่จะปฏิบัติงานได้ทันที ศูนย์ผลิตสื่อการเรียนการสอน ได้ให้บริการแก่ผู้สนใจ ณ ที่ทำการ ชั้น 4 สถาบันวิทยบริการ



จุฬาลงกรณ์มหาวิทยาลัย

CU Cyberlab Center was set up under a co-operation between CAR and Advance Vision Systems Co., Ltd. The Goal of which is to provide academics with instructional media as a tool for their scholarly pursuits. An accord was signed on 9 May, 1997; the terms under which CAR would provide the site and the infrastructure so as to make the Center immediately operational. CU Cyberlab Center is now offering its service on the fourth floor of CAR.

บริการสื่อการศึกษาด้วยตนเอง CBT: Self-study Media Service

ศูนย์การศึกษาโดยใช้สื่อคอมพิวเตอร์ มีวัตถุประสงค์หลักเพื่อให้นิสิต บุคลากร และผู้สนใจอื่นๆ ได้เรียนรู้วิชาการคอมพิวเตอร์ได้ด้วยตนเองผ่านสื่อคอมพิวเตอร์ หรือที่เรียกว่า Computer Based Training (CBT) บริการนี้เริ่มขึ้นจากความร่วมมือทางวิชาการระหว่างจุฬาลงกรณ์มหาวิทยาลัยและบริษัท เดต้าเฟิร์ส จำกัด ตั้งแต่เดือนกันยายน 2539 โดยบริษัท เดต้าเฟิร์ส จำกัด ได้บริจาคคอมพิวเตอร์ซึ่งใช้เป็น courseware server และ client server จำนวน 2 เครื่อง พร้อมทั้งเครื่องที่ใช้เป็น client อีก 12 เครื่อง รวมทั้งสิ้น 14 เครื่อง นอกจากนี้ยังทำสัญญาให้จุฬาลงกรณ์มหาวิทยาลัย มีสิทธิใช้ CBT courseware ของ Ed-Start ที่บริษัท เดต้าเฟิร์ส จำกัด เป็นผู้แทนจำหน่ายในประเทศไทยโดยไม่คิดค่าใช้จ่ายเป็นเวลา 3 ปี นับตั้งแต่เดือนกันยายน 2539 เป็นต้นไป

เนื้อหาของหลักสูตรดังกล่าวอยู่ในรูปซีดี-รอม ประกอบด้วยวิชาต่างๆ ให้ผู้สนใจเลือกฝึกฝนได้ 180 วิชา เช่น Windows 3.01, MS Power Point 4.0, MS Excel Version 5.0, Advanced UNIX, Introduction to Internet, Empowerment, Teamworking เป็นต้น ผู้ใช้สามารถเข้าใช้บริการจากเครื่อง client ที่บริการอยู่ ณ สถาบันวิทยบริการได้ 12 คนพร้อมๆ กัน โดยแต่ละคนจะเลือกวิชาใดก็ได้ นับเป็นก้าวแรกของการนำทางเลือกใหม่ด้านการฝึกอบรมเข้ามาเผยแพร่ในมหาวิทยาลัย ต่อมาได้มีการพัฒนามากขึ้นโดยได้นำ CBT Courseware ของ NETg มาให้บริการ บนระบบ web base ทำให้ผู้สนใจใช้บริการเมื่อมาติดต่อลงทะเบียนเป็นสมาชิกเข้าใช้บริการ NETg แล้ว ก็สามารถเรียก CBT courseware วิชาที่เลือกไว้ไปใช้ฝึกฝนตนเองบนเทอร์มินัลใดใดที่มีระบบปฏิบัติการ Windows 95 และมี web browser ก็ได้ จึงนับเป็นความก้าวหน้าและความสะดวกในการให้บริการสื่อการฝึกฝนตนเองด้วยคอมพิวเตอร์มากขึ้น



Computer-Based Training (CBT) Center retains a major objective of encouraging the students, faculty members, and those interested to study computer by themselves. This service was originated from the technical cooperation between Chulalongkorn University and Data First Co., Ltd. in September 1996, thereby Data First Co. donated 2 servers to be functioned as courseware server and client server, and another 12 computers to be operated as client computers. Additionally, Data First signed an official agreement acknowledged the privilege of Chulalongkorn University to use gratis the Ed-Start's CBT courseware, which Data First is the distributor in Thailand, for three years from September 1996 onward.

Curriculum of this computer-based training, comprising approximately 180 courses, is kept in a CD-ROM for those interested to select for their own practice, e.g. Windows 3.01, MS Power Point 4.0, MS Excel Version 5.0, Advanced UNIX, Introduction to Internet, Empowerment, Teamworking, etc.

Twelve (12) users could simultaneously make use of the CBT service at the client computers stationed at 4th Floor of the Center of Academic Resources. Each can select any course that he/she is interested. The CBT service is regarded as the first step of disseminating new option for computer training in the university. Recently, service has been developed further to facilitate the users by installing CBT courseware of NETg on web base. As a result, users who registered to be members of NETg service can perform their practice on the selected course from CBT courseware on any terminals that loaded with Windows 95 and web browser. This is certainly an advancement and facilitation for computer self-training service.

บริการ CU Cyber Zone CU Cyber Zone Service



สถาบันวิทยบริการ ร่วมกับ บริษัท ไอบีเอ็ม ประเทศไทย จำกัด ได้จัดตั้ง CU Cyber Zone ขึ้น ณ ชั้น 2 สถาบันวิทยบริการ เมื่อ 17 พฤศจิกายน 2540 โดยมีวัตถุประสงค์เพื่อเปิดโอกาสให้นักศึกษา คณาจารย์ และบุคลากร ของจุฬาลงกรณ์มหาวิทยาลัย ได้ใช้คอมพิวเตอร์เป็นสื่อในการแสวงหาความรู้ด้วยตนเอง ไม่ว่าจะเป็นการสื่อสารผ่าน Internet และการใช้ซอฟต์แวร์ที่ทันสมัย เช่น Helix ซึ่งเป็นซอฟต์แวร์เพื่อการออกแบบทางวิศวกรรม Net Objects ซึ่งเป็นซอฟต์แวร์สำหรับการสร้าง homepage ด้วยตนเอง เป็นต้น

CU Cyber Zone เปิดให้บริการด้วยอุปกรณ์คอมพิวเตอร์ระบบมัลติมีเดีย จำนวน 24 เครื่อง ที่มีศักยภาพรองรับการให้บริการด้าน Internet อย่างสมบูรณ์แบบ เช่น การสืบค้นบน World Wide Web การใช้ Electronic Mail และบริการอื่นๆ ฯลฯ อย่างมีประสิทธิภาพและรวดเร็ว ผู้ใช้บริการสามารถท่องโลกบนเครือข่ายได้ตลอดเวลาที่สถาบันเปิดทำการ ปัจจุบันมีผู้ใช้บริการในแต่ละเดือน มากกว่า 4,500 ราย และมีแนวโน้มเพิ่มมากขึ้นทุกปี จึงเป็นพันธกิจหนึ่งของสถาบันวิทยบริการในการจัดเตรียมความพร้อมให้ผู้ใช้บริการเข้าสู่สังคมแห่งการเรียนรู้อย่างทั่วถึงกัน

The Center of Academic Resources (CAR) of Chulalongkorn University and IBM Thailand Co., Ltd. cooperatively set up a CU Cyber Zone at the 2nd Floor of the CAR building on 17 November 1997. In this area, computers are being used as media for self-study, either through the Internet or by modern software, such as Helix, an engineering design software, or Net Objects, a self-created homepage software, etc.

CU Cyber Zone provides service on 24 sets of multimedia computer equipped with high capacity for rapid, efficient, and full-scale Internet service, e.g. World Wide Web search, Electronic Mail, and so on. Users can explore the Internet all the time during the CAR office hours. To date, there are more than 4,500 users each month and there is a tendency of increasing numbers every year. It is therefore the CAR's mission to be well prepared for gearing their users comprehensively into the learning society.



โครงการความร่วมมือจัดทำรายการ บรรณานุกรมทรัพยากรออนไลน์ Cooperative Online Resource Catalog (CORC) Project

สถาบันวิทยบริการเป็นหน่วยงานแรกของประเทศไทยที่ได้เข้าร่วมในโครงการวิจัยความร่วมมือในการจัดทำรายการบรรณานุกรมทรัพยากรบน Internet (CORC) ของ Online Computer Library Center, Inc. (OCLC) ประเทศสหรัฐอเมริกา ซึ่งเป็นหน่วยงานให้บริการข้อมูลสารสนเทศด้วยคอมพิวเตอร์โดยมีห้องสมุดสถาบันการศึกษาและห้องสมุดหน่วยงานต่างๆ จำนวน 108 แห่งทั่วโลก เข้าร่วมโครงการนี้

ด้วยเหตุที่ปัจจุบัน ข้อมูลสารสนเทศที่มีประโยชน์และน่าสนใจจำนวนมากมีให้บริการแก่ผู้ใช้แบบออนไลน์ผ่านทาง Internet ห้องสมุดจึงจำเป็นต้องพัฒนาบริการให้กว้างขวาง รวดเร็วและทันสมัย โดยการรวบรวมข้อมูลการเชื่อมต่อ (link) ไปยัง site ต่างๆ ที่เปิด web page ให้บุคคลทั่วไปเข้าใช้สารสนเทศของตน แต่เนื่องจากทรัพยากรเหล่านี้มีปริมาณมากเกินกว่าที่ห้องสมุดแห่งเดียวจะรวบรวมได้ครบถ้วน จึงเกิดความร่วมมือในการสร้างและปรับปรุงรายการบรรณานุกรมของเว็บไซต์ ที่เกิดขึ้นในประเทศต่างๆ รวมทั้งให้ความคิดเห็นและข้อเสนอแนะเกี่ยวกับโครงการร่วมกันโดยผู้ใช้ ห้องสมุดของสมาชิกโครงการสามารถเข้าใช้ฐานข้อมูลนี้ได้ จึงนับได้ว่าโครงการ CORC จะนำไปสู่บริการที่มีประโยชน์ และสนับสนุนให้ผู้ใช้สนใจใช้บริการทรัพยากรสารสนเทศออนไลน์ของห้องสมุดยิ่งขึ้น

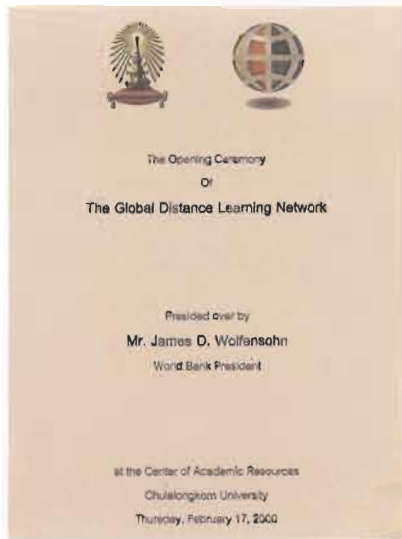


The Center of Academic Resources is the first institute in Thailand that participates in the Cooperative Online Resource Catalog (CORC) Project of the Online Computer Library Center, Inc. (OCLC) of the United States. OCLC is an information service provider through computers, having 108 libraries from worldwide academic institutions and other institutes/agencies registered as its members.

Owing to the enormous amount of interesting and useful resources that are currently being serviced online through the Internet, it is therefore inevitable that the library service should be developed to be more extensive and rapid with high technology. Such development could be achieved by means of collecting and managing the information resources and linking up to various web sites that allow the publics to access to their web page to explore their information. Since the amount of existing resources is too large for any single library to handle, the idea of the cooperation for creating and editing the bibliographic records of the web sites belonged to numerous countries is, thus, derived. This also includes the views, opinion, and suggestions given on this cooperative project. Library patrons of the CORC members can also make use of this catalog. CORC is, therefore, considered to be a useful Project that assists those interested users to browse more into the online information of the libraries.

โครงการร่วมกับธนาคารโลก

Cooperation with the World Bank



ได้มีพิธีลงนามในสัญญาระหว่างจุฬาลงกรณ์มหาวิทยาลัยและธนาคารโลก เมื่อเดือนกรกฎาคม 2542 เพื่อเริ่มโครงการ WB/ CU Knowledge Management Project โดยเน้นความร่วมมือในการพัฒนาเครือข่ายห้องสมุดดิจิทัล และศูนย์จัดเก็บเอกสารสิ่งพิมพ์ (repository center) ให้บริการสารสนเทศเกี่ยวกับโครงการและกิจกรรมของธนาคารโลกในสาขาเศรษฐศาสตร์ การเงิน สิ่งแวดล้อม พลังงานและการพัฒนาสังคม รวมทั้งยังได้ให้การสนับสนุนในด้านการเรียนการสอนทางไกลอีกด้วย ซึ่งในการนี้ สถาบันวิทยบริการได้เข้าร่วมโครงการหลักๆ 3 โครงการ คือ

Chulalongkorn University and the World Bank officially signed an agreement in July 1999, initiating the WB-CU Knowledge Management Project. This project focuses on the development of digital library network and the setting up of a repository center for collecting comprehensive information of and for providing services on the World Bank project and activities in the areas of economics, finance, environment, energy, and social development. Besides, the WB also gives support to the distance learning project. The Center of Academic Resources (CAR) has participated in the WB-CU Knowledge Management Project in **three** major projects:



1. ศูนย์เอกสารทางด้านโครงการและกิจกรรมของธนาคารโลก

ธนาคารโลก (ประเทศไทย) ได้โอนเอกสาร สิ่งพิมพ์ ที่จัดเก็บไว้ในห้องสมุดของตน ให้จุฬาลงกรณ์มหาวิทยาลัย โดยจัดตั้งเป็นศูนย์เอกสารธนาคารโลก (World Bank Document Center) ณ สถาบันวิทยบริการ ทำหน้าที่รวบรวม จัดเก็บเอกสาร สิ่งพิมพ์ที่เกี่ยวข้องกับโครงการและกิจกรรมของธนาคารโลก นำสารสนเทศเหล่านั้นมาวิเคราะห์และจัดทำฐานข้อมูลให้เป็นระบบมาตรฐาน เพื่อความสะดวก รวดเร็ว ในการให้บริการ

2. บริการสารสนเทศดิจิทัลออนไลน์

คณาจารย์และนักวิจัยของจุฬาลงกรณ์มหาวิทยาลัย ได้จัดทำเว็บไซต์และแพร่สัญญาณไปบน Internet ให้บริการสารสนเทศผ่าน WB-CU Digital Library โดยนิสิตและคณาจารย์สามารถเข้าถึงเว็บไซต์ของธนาคารโลก และของหน่วยงานอื่นๆ ได้ ในระยะแรกจะเน้นให้บริการทางด้านคลังข้อมูลดิจิทัล (Digital Databanks) เช่น บทวิจารณ์ต่างๆ รายงานการประชุมสัมมนา ผลงานวิจัยอย่างย่อทางการเงิน และทางเศรษฐศาสตร์มหภาค (macroeconomics)



1. The WB-CU Documentation Center

The WB has transferred WB project documents and other materials once kept in the library of WB (Thailand) to Chulalongkorn University by setting up the WB Documentation Center at the Center of Academic Resources to collect and provide up-to-date and timely data reports, information related to the WB projects and activities, which will be catalogued in a standard form and input into a database for easy access and rapid information retrieval.

2. WB-CU Digital and Online Information System

The WB-CU digital and online information system will be set up to broadcast on the Internet. This WB Digital Library will be available to the CU students and faculty members to gain access to the WB website and other informal collections. Initially, the system will focus on providing comprehensive digital databanks, e.g. collective reviews, conference proceedings, and summaries of research findings on Finance and Macroeconomics.

3. ศูนย์การเรียนรู้ทางไกล

ธนาคารโลกได้พิจารณาเห็นว่า จุฬาลงกรณ์มหาวิทยาลัย มีความพร้อมทั้งด้านสถานที่ อุปกรณ์การโทรคมนาคมและบุคลากร จึงเสนอให้จัดตั้งศูนย์การเรียนการสอนทางไกล (Distance Learning Center) ณ สถาบันวิทยบริการ เพื่อเพิ่มประสิทธิภาพการเรียนการสอน โดยศูนย์นี้จะเป็นส่วนหนึ่งในเครือข่ายการเรียนรู้ทางไกลทั่วโลก (Global Distance Learning Center) ของธนาคารโลก นับเป็นหนึ่งศูนย์ในสิบศูนย์แรกของธนาคารโลกที่สามารถเชื่อมโยงผู้ใช้บริการกับแหล่งความรู้ โดยอาศัยห้องเรียนอิเล็กทรอนิกส์เชิงโต้ตอบ พร้อมอุปกรณ์และเทคโนโลยีที่อำนวยความสะดวกด้านต่างๆ เช่น Internet เป็นต้น



3. The WB-CU Distance Learning Center

In recognition of Chulalongkorn University's strong potential in its location, telecommunication equipment, and qualified personnel, the WB has proposed to set up the Distance Learning Center (DLC) at the Center of Academic Resources for enhancing the efficiency of university's teaching and learning. This Center will be part of the Global Distance Learning Network (GDLN) of the World Bank, and also one of the first 10 distance learning centers of the World Bank as well. The DLC will connect the users to the appropriate sources of information within the global distance learning network, consisting of interactive electronic classroom and other facilities, e.g. Internet etc.

เกียรติยศ และ
ความภูมิใจ

Moment of
Pride and Joy



สมเด็จพระเทพรัตนราชสุดาฯ สยามบรมราชกุมารี ทรงเป็นประธาน
เปิดงาน "นิทรรศการภาพเขียนมีพระหัตถ์" ณ หอศิลป์วิทยานิทรรศน์
H.R.H. Princess Maha Chakri Sirindhorn presiding over the opening
ceremony of Her Royal Highness paintings exhibition at the Art Center



สมเด็จพระเทพรัตนราชสุดาฯ สยามบรมราชกุมารี
ทรงเปิด ระบบเครือข่ายห้องสมุด จุฬาลงกรณ์มหาวิทยาลัย
H.R.H. Princess Maha Chakri Sirindhorn presiding over the
opening ceremony of Chulalinet

จุฬาลงกรณ์มหาวิทยาลัย ทูลเกล้าฯ ถวายห้องสมุดดิจิทัล
แด่สมเด็จพระเทพรัตนราชสุดาฯ สยามบรมราชกุมารี
Chulalongkorn University humbly presenting H.R.H. Princess
Maha Chakri Sirindhorn access to the Digital Library



สมเด็จพระเทพรัตนราชสุดาฯ สยามบรมราชกุมารี
เสด็จฯ เยี่ยมชมสถาบันวิทยบริการ เป็นการส่วนพระองค์
H.R.H. Princess Maha Chakri Sirindhorn visiting CAR in private



สมเด็จพระเจ้าภคินีเธอ เจ้าฟ้าเพชรรัตนราชสุดา สิริโสภาพัณณวดี
ทรงทำพิธีเปิดอาคารมหาธีรราชานุสรณ์
H.R.H. Princess Bejaratana Rajasuda graciously presiding over
the official opening of Mahathirarachanusorn Building



รศ. วีระ บูรณากาญจน์ ผู้ออกแบบอาคารสถาบันวิทยชมภีการ
รับพระราชทานรางวัลออกแบบสถาปัตยกรรมดีเด่น
Assoc. Prof. Vira Buranakarn, the architect of CAR building
receiving the most distinguished architectural design award



ดร. ประจักษ์ พุ่มวิเศษ รับโล่ประกาศเกียรติคุณในฐานะ
ผู้มีอุปการคุณต่อวงการห้องสมุด ประจำปี 2540
Dr. Prachak Poomvises receiving a plaque honoring his
patronage to the Thai Library Association for the year 1997



ดร. กมลเศนทร์ สันติเวชกุล รับโล่ประกาศเกียรติคุณในฐานะ
ผู้มีอุปการคุณต่อวงการห้องสมุด ประจำปี 2542
Dr. Kamales Santivejkul receiving a plaque honoring his
patronage to the Thai Library Association for the year 1999



การประชุมทางไกลในโครงการเครือข่ายการเรียนรู้
ทางไกลของธนาคารโลก (17 ก.พ. 2543)
Teleconference of the World Bank Project on the
GDLN (17 Feb. 2000)



ประธานธนาคารโลกทำพิธีเปิดศูนย์การเรียนรู้ทางไกล
ของจุฬาลงกรณ์มหาวิทยาลัย ในโครงการ GDLN
The World Bank President presiding over the opening
ceremony of the University's Distance Learning Center
under the GDLN Project



ผู้แทนของสถาบันวิทยบริการ รับรางวัลประกวดหนังสือหายาก
 CAR's representative receiving awards from rarebook competition



นางสาวสุชา สุธิลเลิศ ได้รับรางวัล
 ชำราชกาธิบดีเด่น ของจุฬาลงกรณ์มหาวิทยาลัย
 Miss Sucha Suthilert being awarded
 the university's outstanding civil servant



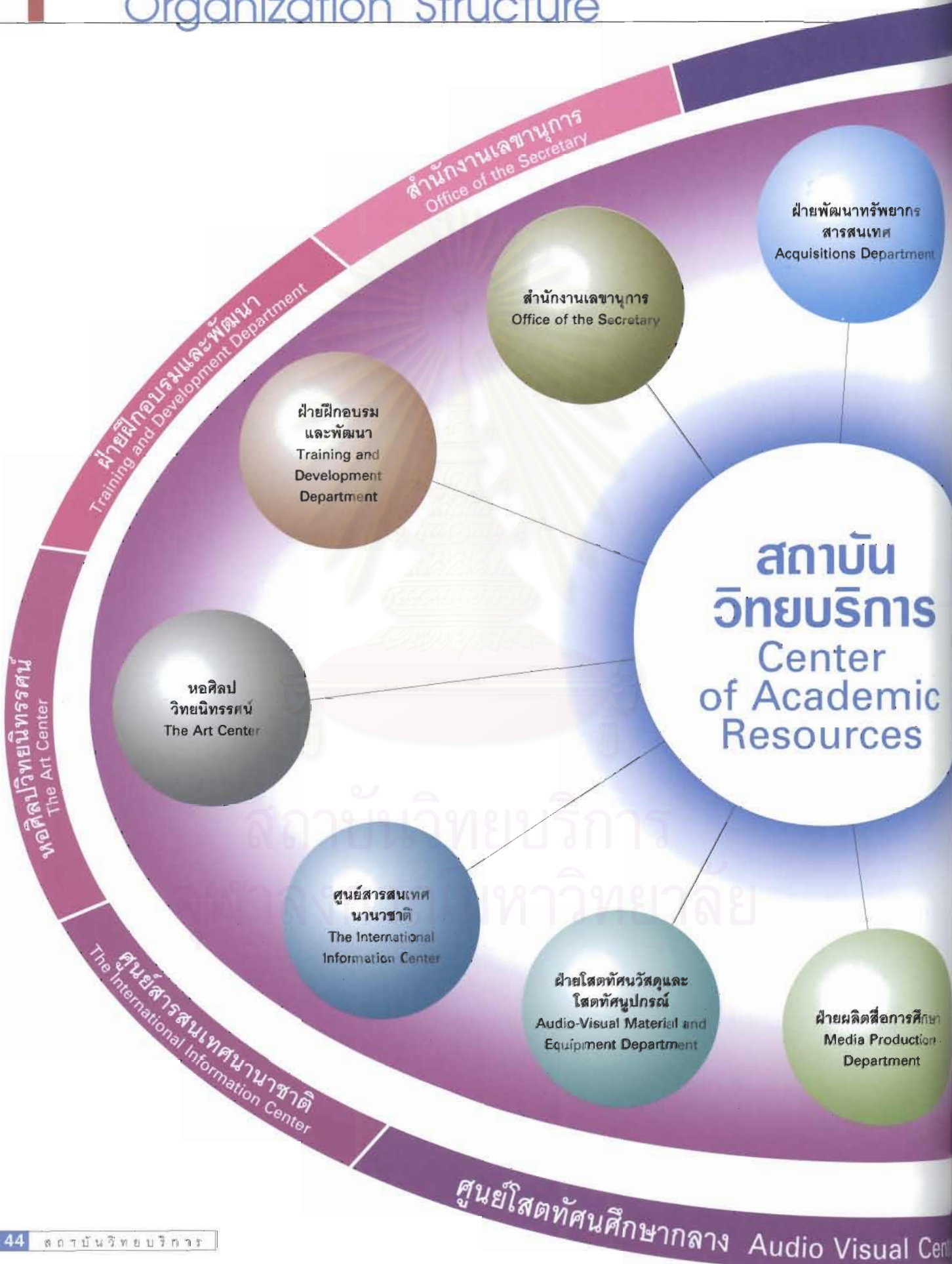
กีฬาบุคลากรของมหาวิทยาลัย
 Highlights from annual intramural athletics



สืบสานปณิธาน
Components of
Excellence

โครงสร้างการแบ่งส่วนราชการ

Organization Structure



หอสมุดกลาง Central Library

ฝ่ายวิเคราะห์ทรัพยากร
สารสนเทศ
Cataloging Department

ฝ่ายบริการช่วยค้นคว้าวิจัย
และบริการพิเศษ
Reference and Special
Services Department

ฝ่ายบริการผู้อ่าน
Reader Services
Department

ฝ่ายบริการจ่าย-รับ
และบริการระหว่างห้องสมุด
Circulation Department

ฝ่ายระบบสารสนเทศ
Information
Systems Department

ฝ่ายประมวลสารสนเทศ
และจัดทำสาระสังเขป
ดรรชนีประเทศไทย
Information Consolidation
with Abstracting and
Indexing on
Thailand

ฝ่ายส่งเสริมสารสนเทศ
ประเทศไทย เพื่อการวิจัย
Information Dissemination
on Thailand for
Research

ศูนย์เอกสารประเทศไทย Thailand Information Center

ความเป็นมาของสถาบันวิทยบริการ

Historical Development of CAR

สถาบันวิทยบริการ ได้จัดตั้งขึ้นตามพระราชกฤษฎีกาจัดตั้งสถาบัน วันที่ 31 พฤษภาคม 2521 โดยการรวมหน่วยงานหลัก 3 หน่วยงาน คือ หอสมุดกลาง ศูนย์เอกสารประเทศไทย และศูนย์โสตทัศนศึกษากลาง เพื่อสนองนโยบายของมหาวิทยาลัยในการพัฒนางานบริการวิชาการให้มีประสิทธิภาพและได้มาตรฐานเทียบเท่าสากล และเป็นหน่วยงานบริการวิชาการที่เอื้อประโยชน์แก่ผู้ศึกษาค้นคว้าอย่างสูงสุด

สถาบันวิทยบริการ ได้เปิดทำการ ณ อาคารมหาธีรราชานุสรณ์ ตั้งแต่วันที่ 14 มิถุนายน 2525 มีหน้าที่หลักคือ การให้บริการวิชาการแก่สมาชิก อันประกอบด้วยนิสิตและบุคลากรของจุฬาลงกรณ์มหาวิทยาลัย โดยในปัจจุบัน สถาบันวิทยบริการได้พัฒนารูปแบบการดำเนินงานและขยายขอบข่ายงานออกไปอย่างกว้างขวาง เพื่อให้ทันกับเทคโนโลยีสมัยใหม่ และเพื่อก้าวสู่ความเป็นเลิศทางบริการวิชาการ โดยนำระบบคอมพิวเตอร์รูปแบบต่างๆ ที่เหมาะสมมาใช้กับงานในสถาบัน ทั้งงานบริหารงานเทคนิค งานบริการ และมีการเชื่อมโยงเป็นระบบเครือข่ายกับหน่วยงานบริการวิชาการต่างๆ ทั้งภายในและภายนอกมหาวิทยาลัย รวมทั้งมีศักยภาพในการเข้าถึงหน่วยงานหรือแหล่งความรู้อื่นๆ นอกประเทศได้โดยสะดวกรวดเร็ว ทันกับยุคของ “โลกไร้พรมแดน” ดังเช่นในปัจจุบัน



The Center of Academic Resources (CAR) was established according to the Royal Decree of May 31, 1978; when the University's three independent divisions - Central Library, Thailand Information Center, and Audio-Visual Center - were unified into one academic body. The objective of which is to better serve the University's policy in developing academic services into a more efficient and universal standard; and thereby becomes a most efficient academic service unit serving faculty and student alike.

The Center of Academic Resources has started its service in Mahathiracharn Building since June 14, 1982. Its main goal is to provide academic service to its members, comprising students and Chulalongkorn University's personnel. So far CAR has met with a degree of success in developing and diversifying both its format and its scope of operation. To achieve excellence in academic service and to keep abreast of modern technology, many forms of computerized tools have been employed which are most suitable to the requirements of the work or function : be they administrative, technical, or service. The computer network has been set up which are capable of systematically interconnecting with other academic service units inside or outside of the University. This potentially gives convenient access to unlimited global academic sites and resources, befitting the "borderless world" of the present day.

บทบาทและหน้าที่

Roles and Responsibilities

เพื่อให้การบริหารและดำเนินงานของสถาบันฯ เป็นไปอย่างมีประสิทธิภาพ ครอบคลุมทุกเครือข่าย และเป็นการพัฒนาระบบงานเพื่อความก้าวหน้าทางบริการวิชาการได้อย่างมีประสิทธิภาพยิ่งขึ้น สถาบันวิทยบริการได้จัดวางโครงสร้างโดยมีหน่วยงานหลัก 7 หน่วยงาน ร่วมกันดำเนินการและรับผิดชอบหน้าที่ต่างๆ ของสถาบันฯ ดังนี้

To make the administration and operation of the center more efficient and all encompassing, as well as to develop a better work process for more efficient academic service; the Center of Academic Resources has laid out an organization structure comprising 7 major divisions, of which the scope of operation and responsibility are clearly defined.



สำนักงานเลขานุการ

Office of the Secretary

เป็นหน่วยงานกลางของสถาบันวิทยบริการและเป็นสำนักงานผู้อำนวยการ ทำหน้าที่ให้ความสนับสนุนการบริหาร การบริการ และงานวิชาการของหน่วยงานต่างๆ ในสถาบันฯ โดยใช้ระบบสำนักงานอัตโนมัติ กับงานในความรับผิดชอบด้านต่างๆ ดังนี้

1. ระบบงานเอกสารอิเล็กทรอนิกส์ ใช้ Application Software ของ INFOMA
2. ระบบงานสารสนเทศเพื่อการบริหารงานบุคคล ใช้ Application Software ของ SAP R/3
3. ระบบงบประมาณ พัสดุ การเงินและบัญชี ใช้ Application Software ของ ORACLE
4. จัดสร้างฐานข้อมูลด้านงานอาคารสถานที่ ใช้ Application Software ของ Microsoft ในการสร้างฐานข้อมูล ทั้งนี้เพื่ออำนวยความสะดวกในด้านการบริหารจัดการ นอกจากนี้ยังรับผิดชอบงานด้านการประชาสัมพันธ์ และงานพิเศษเฉพาะกิจที่ไม่อยู่ในความรับผิดชอบของหน่วยงานใดโดยเฉพาะ



Serving a dual role as the Office of the Director as well as the central administrative unit of the CAR; the primary function of the Office of the Secretary is to provide support service in administrative, service-related, and technical matter to various departments within the CAR. This is provided through office automation systems in the following areas:

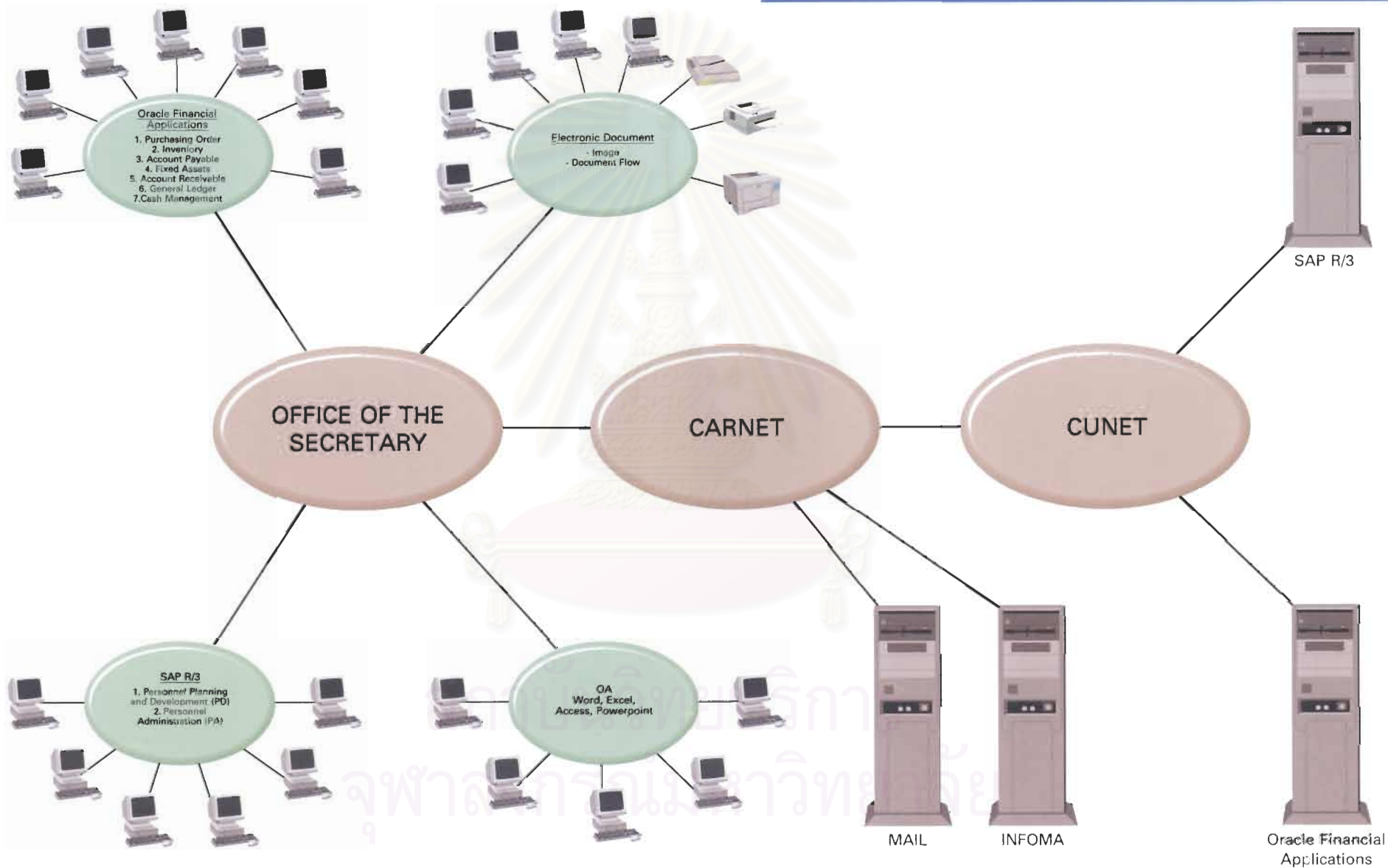
1. Electronic document / image processing, using INFOMA application software.
2. Information system for human resource management, using SAP R/3 application software.
3. Procurement and supplies, budgeting, financial and accounting system, using Oracle application software.
4. Creation and updating of database for building management, using Microsoft application software.

In addition, the Office is responsible in publicity and public relations; as well as in implementing all the CAR's ad hoc projects as need be.



สถาบันวิทยบริการ
จุฬาลงกรณ์มหาวิทยาลัย

ระบบสำนักงานอัตโนมัติ Office Automation Systems



หอสมุดกลาง Central Library

จัดตั้งขึ้นเมื่อแรกตั้งโรงเรียนข้าราชการพลเรือน พ.ศ. 2453 หลังจากที่โรงเรียนข้าราชการพลเรือน ได้รับการสถาปนาเป็นจุฬาลงกรณ์มหาวิทยาลัย หอสมุดโรงเรียนข้าราชการพลเรือนจึงเปลี่ยนชื่อเป็นหอสมุดกลาง จุฬาลงกรณ์มหาวิทยาลัย ทำหน้าที่เป็นศูนย์กลางในการรวบรวม จัดเก็บ และให้บริการสารสนเทศ และเป็นแกนนำในการพัฒนาระบบข่ายงานห้องสมุดอัตโนมัติในจุฬาลงกรณ์มหาวิทยาลัย ประกอบด้วย 8 ฝ่าย ดังนี้



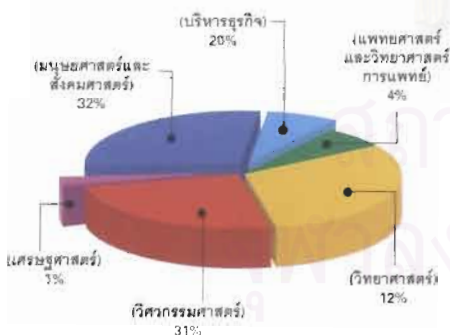
The Central Library was formally set up in 1910 when the Civil Servant School was established. After being graciously elevated the status of the school to that of a university, thus was born the Central Library Chulalongkorn University. The function and responsibility of the library is to acquire, process and provide information services. It also plays an important role in developing information network system of libraries in Chulalongkorn University. The library divides into 8 divisions as follow :

ฝ่ายพัฒนาทรัพยากรสารสนเทศ Acquisitions Department

รับผิดชอบการจัดหาสารสนเทศชนิดต่างๆ ทั้งในรูปแบบสิ่งพิมพ์ สื่อโสตทัศน์ และสื่ออิเล็กทรอนิกส์ โดยทำการวิเคราะห์ประเมินคุณค่าและคัดสรรสารสนเทศทุกประเภท เพื่อประโยชน์ต่อการเรียนการสอน การค้นคว้าวิจัย และสามารถตอบสนองความกระหายใคร่รู้ของบุคลากรทุกประเภทและทุกระดับของจุฬาลงกรณ์มหาวิทยาลัยได้อย่างแท้จริง นอกจากนี้ยังรับผิดชอบงานเทคนิคเกี่ยวกับสิ่งพิมพ์ต่อเนื่องและการดูแลรักษาสภาพสิ่งพิมพ์ให้คงทนถาวรอีกประการหนึ่งด้วย

Responsible for collection development and management of library materials in all formats; printed materials, a-v materials as well as electronic resources. Implements collection development policies by analyzing, evaluating and selecting all resources relevant to study programs, research activities and the interest of all kind of university members. Other responsibility includes managing technical process of serials and book repair & maintenance.

การจัดซื้อฐานข้อมูลอิเล็กทรอนิกส์
2542



ฝ่ายวิเคราะห์ทรัพยากรสารสนเทศ

Cataloging Department

ทำหน้าที่วิเคราะห์เนื้อหาทรัพยากรสารสนเทศทุกประเภท เพื่อกำหนดหมวดหมู่ตามสาขาวิชาและกำหนดเลขเรียกหนังสือตามระบบการจัดหมู่ที่นิยมแบบดิวอี้ กำหนดรายการเพื่อเข้าถึงเนื้อหาของสื่ออื่นๆ ดูแลรับผิดชอบการสร้างและบำรุงรักษาฐานข้อมูลของช่างานห้องสมุดมหาวิทยาลัย (Chulalinet) จัดเตรียมตัวเล่มให้อยู่ในสภาพพร้อมที่จะออกให้บริการทั้งในส่วนของรูปลักษณะทางกายภาพ และการเชื่อมโยงกับการยืมคืนด้วยระบบอัตโนมัติ

In Cataloging Department, all kinds of library materials acquired will be classified by subjects and assigned appropriate call numbers in Dewey Decimal Classification. Entry heading will also be determined in bibliographic description to provide access to content, searchable through Chulalongkorn University Library Information Network (Chulalinet) databases being created and maintained by the Department staff. Copies of materials will then be processed ready for users, both physically for shelving and by adding links needed to the circulation system.



ฝ่ายบริการช่วยค้นคว้าวิจัยและบริการพิเศษ

Reference and Special Services Department

มีหน้าที่และความรับผิดชอบเกี่ยวกับการดูแลบริหารจัดการฐานข้อมูลจากต่างประเทศ เป็นผู้ประสานงานหลักด้านบริการและประชาสัมพันธ์ รวมทั้งการจัดฝึกอบรมให้ความรู้และเพิ่มทักษะการค้นคว้าข้อมูลจากฐานข้อมูลต่างๆ นอกจากนี้ยังให้บริการสำเนาเอกสารฉบับเต็ม (full text) จากต่างประเทศ โดยทางไปรษณีย์ อิเล็กทรอนิกส์ และออนไลน์ผ่านเว็บ



The Reference and Special Services Department takes duties and responsibilities in managing CU Reference Databases from remote hosts, proposing potential services and users promotion, as a key coordinator, as well as organizing training programs for users of all levels as to gain more understanding and online searching skills over the networks. Additionally it also provides electronic document delivery services from foreign databases via e-mail and online on the Web.

ฝ่ายบริการผู้อ่าน

Reader Services Department

มีหน้าที่ให้บริการการอ่าน และการใช้ทรัพยากรสารสนเทศ ทั้งในรูปแบบสิ่งพิมพ์ และสื่ออิเล็กทรอนิกส์ บริการสืบค้นสารสนเทศจากฐานข้อมูล Chulalinet ซีดี-รอม และฐานข้อมูลออนไลน์ บริการตอบคำถามและช่วยการค้นคว้า บริการรวบรวม บรรณานุกรม บริการคอมพิวเตอร์เพื่อการใช้งานบนระบบเครือข่าย Internet จัดให้มี กิจกรรมส่งเสริมการใช้สารสนเทศ และพัฒนาคุณภาพการบริการ ด้วยการแนะนำ ช่วยเหลือ การสอน ปฐมนิเทศ ประชาสัมพันธ์ และเผยแพร่นิทรรศการ ตลอดจนจัด สภาพแวดล้อมทางกายภาพ ให้เอื้อต่อการศึกษาค้นคว้าและวิจัย ควบคู่ไปกับการ พัฒนาความเป็นห้องสมุดดิจิทัลแห่งจุฬาลงกรณ์มหาวิทยาลัย



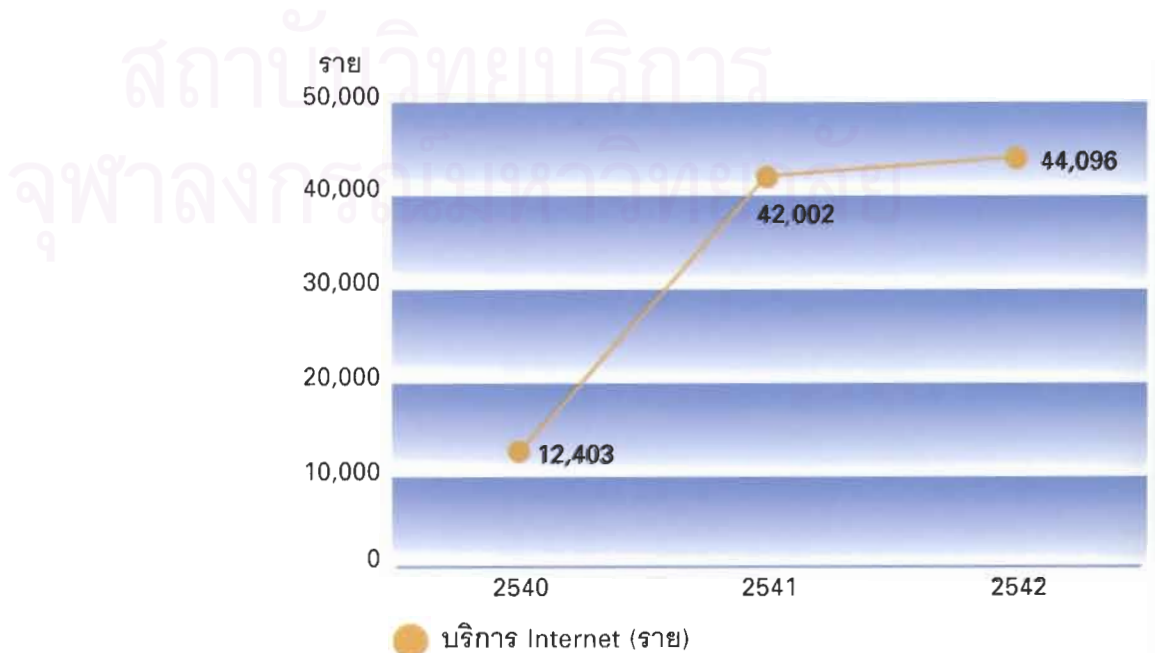
The department has duties and responsibilities in providing information resources either printed materials or electronic ones and promoting as well as facilitating satisfactory and quality library services to the patrons.

The services include:

Information Searching from various resources i.e. Chulalinet, CD-ROM and other index & full text online databases.

- ▶ Reference Service
- ▶ Bibliography Service
- ▶ Internet Service
- ▶ Library Orientation and Instruction
- ▶ Public Relations and Exhibitions

The Reader Services Department pays much attention in improving the library patron's satisfaction, evaluating the quality of services as well as accommodating the development of CU Digital Library.



ฝ่ายบริการจ่าย-รับ และบริการระหว่างห้องสมุด Circulation Department

ให้บริการยืม-คืน บริการหนังสือจอง บริการหนังสือสำรองประกอบการเรียน แต่ละวิชาตามความต้องการของอาจารย์ผู้สอนด้วยระบบอัตโนมัติ บริการยืมระหว่างห้องสมุดทั้งภายในและต่างประเทศแก่สมาชิกในเครือข่ายห้องสมุดจุฬาลงกรณ์มหาวิทยาลัย (Chulalinet) และสมาชิกของสถาบันฯ ตลอดจนดำเนินการติดตามสิ่งพิมพ์ที่สมาชิกไม่ส่งคืนตามกำหนด จัดเก็บค่าปรับและค่าบริการต่างๆ รวมทั้งทำหน้าที่จัดการและดำเนินงานเกี่ยวกับการสร้าง ดูแลและปรับปรุงฐานข้อมูลสมาชิกเครือข่ายห้องสมุดจุฬาลงกรณ์มหาวิทยาลัย



Library services provided by the Circulation Department are as follows:

- ▶ Check out & Check in service
- ▶ Hold service
- ▶ Reserve book service
- ▶ Interlibrary loan service

Additionally, the Circulation takes responsibility in maintaining the Chulalinet Membership Database which includes the holdings of all libraries affiliated with the Chulalongkorn University network as well as the CAR's membership and outside users.

สถิติฝ่ายบริการจ่าย-รับ ระหว่างปีงบประมาณ 2540-2542

รายการ	หน่วยนับ	ปีงบประมาณ		
		2540	2541	2542
จำนวนสมาชิก Chulalinet และสมาชิกสมทบ	คน	16,140	26,742	30,920
ปริมาณการยืม-คืนของสมาชิก Chulalinet และสมาชิกสมทบ	รายการ	221,322	262,687	305,271
ปริมาณการยืมระหว่างห้องสมุด หอสมุดกลางขอให้บริการ จากห้องสมุดภายนอก	รายการ	187	151	191
ห้องสมุดภายนอกขอให้บริการ จากหอสมุดกลาง	รายการ	816	1,333	1,257
ปริมาณผู้เข้าใช้สถาบันวิทยบริการ	คน	812,078	854,640	847,210

ฝ่ายระบบสารสนเทศ

Information Systems Department

มีหน้าที่ดูแลให้บริการและสนับสนุนในด้านเทคนิคที่เกี่ยวข้องทั้งไปในด้านฮาร์ดแวร์ ซอฟต์แวร์ และระบบอุปกรณ์เชื่อมโยงของระบบเครือข่ายต่างๆ ของสถาบันวิทยบริการ โดยประสานงานและดูแลระบบห้องสมุดอัตโนมัติที่ให้บริการทั้งภายในห้องสมุดคณะ และสถาบันในจุฬาลงกรณ์มหาวิทยาลัย (Chulalinet) และภายนอกมหาวิทยาลัยผ่านระบบเครือข่าย (UniNet) รวมทั้งรับผิดชอบการเชื่อมโยงเครือข่ายของประเทศต่างๆ ทั่วโลกได้โดยผ่าน Internet อีกทั้งทำหน้าที่ศึกษาติดตามความก้าวหน้าทางเทคโนโลยี เพื่อวางแผนการปรับขยายงาน ประสานงาน และจัดอบรมความรู้ด้านคอมพิวเตอร์ และเทคโนโลยีสารสนเทศให้บุคลากรภายในและภายนอกสถาบันวิทยบริการ



Provides service and technical supports on hardware, software and various network equipment systems within the CAR (CARNet). It also co-ordinates and maintains the automated library system concentrating on the library services within and outside the University via the Ministry University Affairs Computer network (UniNet). Internationally, the Department also connects the CARNet with other international networks via Internet for worldwide information retrieval services. The responsibility includes the pursuit of progressive improvement of computing technology for expanding needs and giving information and training and IT to the CAR's personnel.



ฝ่ายฝึกอบรมและพัฒนา

Training and Development Department

รับผิดชอบดำเนินการและประสานงานการฝึกอบรมต่างๆ ของสถาบันวิทยบริการ เพื่อพัฒนาทรัพยากรบุคคลของสถาบันฯ โดยเฉพาะอย่างยิ่งการฝึกอบรมทางด้านเทคโนโลยีสารสนเทศ ทั้งที่เป็นเทคโนโลยีหลัก และเทคโนโลยีที่ช่วยเสริมประสิทธิภาพในการปฏิบัติงาน โดยแบ่งออกเป็น 3 ลักษณะ คือ

การจัดอบรมภายในสถาบันวิทยบริการ อาทิเช่น UNIX, MS-Office 97, Windows NT, INNOPAC Refreshment และ MIS เป็นต้น

การส่งบุคลากรไปรับการอบรมที่คณะ/หน่วยงานภายในจุฬาฯ เช่น Business Information Technology, System Analysis และ Oracle Developer เป็นต้น

การส่งบุคลากรไปรับการอบรมที่หน่วยงานภายนอก เช่น Professional Training in Information Technology เป็นต้น

This center is responsible for coordinating and conducting the training courses for human resources development of the Center of Academic Resources in order to equip its staff and personnel with the knowledge and skills necessitated for their assignments. Special emphasis is currently being given to the information technology training, i.e. the major technology of digital library and the enhancing work-performance technology alike. Training courses can be classified into three types as follows:

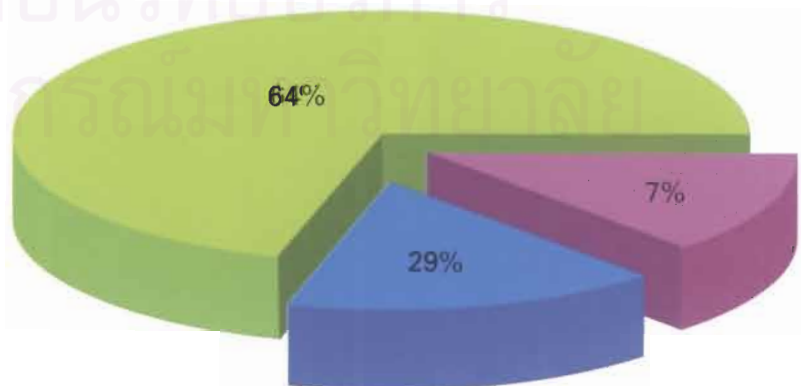
In-house training, such as UNIX, MS-Office 97, Windows NT, INNOPAC Refreshment course, and MIS, etc.

Training at the faculties/institutions within Chulalongkorn University, e.g. Business Information Technology, System Analysis, Oracle Developer, etc.

Training at other institutions outside the University, e.g. Professional Training in Information Technology, etc.



ผลงานอบรมและพัฒนาบุคลากร



- จัดอบรมภายในสถาบัน
- ส่งไปอบรมที่คณะ / หน่วยงานภายในจุฬาฯ
- ส่งไปอบรมที่หน่วยงานภายนอก

ศูนย์เอกสารประเทศไทย

Thailand Information Center (TIC)

เป็นแหล่งรวบรวมและให้บริการสารสนเทศทางด้านสังคมศาสตร์และพฤติกรรมศาสตร์เกี่ยวกับประเทศไทย ประเทศในภูมิภาคเอเชียตะวันออกเฉียงใต้ และประเทศอื่นๆ ที่มีสถานการณ์และปัญหาทางสังคม เศรษฐกิจ การเมือง และการพัฒนาที่คล้ายคลึงกับประเทศไทย มุ่งเน้นที่จะรวบรวมเอกสารที่พิมพ์เผยแพร่ในวงจำกัดหรือไม่ได้ตีพิมพ์เผยแพร่ (Grey Literature) เช่น บทความพิเศษ รายงานการศึกษาและสำรวจวิจัย สถิติข้อมูลเฉพาะด้าน ฯลฯ

ศูนย์เอกสารประเทศไทย ประกอบด้วยฝ่ายงาน 2 ฝ่ายคือ



Thailand Information Center (TIC) is an information storage and retrieval facility in the fields of social and behavioral sciences relating to Thailand and neighboring Southeast Asian countries that possess social, economic, security and developmental conditions equivalent to Thailand. Types of document included are chiefly grey literature such as research reports, monographs, periodical and newspaper articles, symposium and conference proceedings, theses and dissertations, statistical yearbooks and other comparable items.

TIC is consisted of two major departments, i.e.



ฝ่ายประมวลสารสนเทศและจัดทำ สารบัญชบรรณนิประเทศไทย

Information Consolidation with Abstracting and Indexing on Thailand

มีหน้าที่รวบรวมเอกสารสิ่งพิมพ์ที่ได้รับ ทำการวิเคราะห์เนื้อหาเพื่อจัดทำสารบัญชและดรรชนีเป็นภาษาอังกฤษ ตลอดจนสร้างและควบคุมคำสำคัญ (Descriptors) และบันทึกข้อมูลไว้ในฐานข้อมูลศูนย์เอกสารประเทศไทย (TIC Database) เพื่อการสืบค้นสารสนเทศ

This department functions to acquire the documents and publications, conducts the content analysis, generates the indexing language and indicative abstracts in English, creates and controls the descriptors, as well as inputs the information into the TIC Database system for further information search and retrieval.



ฝ่ายส่งเสริมสารสนเทศประเทศไทยเพื่อการวิจัย Information Dissemination on Thailand for Research

บริการให้คำปรึกษาช่วยการค้นคว้าเป็นรายบุคคล ส่งเสริมการใช้สารสนเทศโดยสร้างมิติใหม่และแรงจูงใจในการใช้สารสนเทศ ตลอดจนสนองตอบความต้องการในการเข้าถึงสารสนเทศด้วยตนเองอย่างรวดเร็ว โดยการสร้างฐานข้อมูลพิเศษเฉพาะสาขาวิชา และจัดเก็บสารสนเทศในสื่อที่มีประสิทธิภาพ

This department provides the research consultation in person, and attempts to promote the making use of information by creating a new dimension and motivation for information use. It avails to its patrons the most accurate, rapid and easy access information retrieval by providing special databases by subjects with efficient information technology.



ศูนย์โสตทัศนศึกษากลาง

Audio-Visual Center

เป็นหน่วยงานกลางของมหาวิทยาลัย ทำหน้าที่ให้บริการการผลิตและให้คำปรึกษาแก่อาจารย์ในการจัดทำสื่อการสอน รวมทั้งการจัดหา ให้บริการใช้ และให้ยืมโสตทัศนวัสดุและโสตทัศนอุปกรณ์โดยมีหน่วยงานในความรับผิดชอบ 2 ฝ่าย คือ

The AV Center is charged with the responsibility to provide the faculty with consultation and production of instructional material. The service includes access to, acquisition and loan of, the required audio-visual materials and equipment. The AV Center comprises Media production section and Audio-visual material and equipment section.

ฝ่ายผลิตสื่อการศึกษา

Media Production Department

ทำหน้าที่ผลิตสื่อการศึกษาต่างๆ ดังนี้

สื่อภาพถ่าย บริการผลิตภาพขาว-ดำ ภาพสี ภาพสไลด์ ถ่ายภาพในห้องสตูดิโอ ถ่ายภาพจากคอมพิวเตอร์ ฯลฯ

สื่อกราฟิก ให้บริการด้านการสร้างสรรค์งานกราฟิก เพื่อสนับสนุนการผลิตสื่อประเภทโทรทัศน์ มัลติมีเดีย ภาพถ่าย และสื่ออื่นๆ

สื่อมัลติมีเดีย บริการผลิตบทเรียนคอมพิวเตอร์ช่วยสอน (CAI) ให้แก่อาจารย์เพื่อใช้กับนักเรียนที่ต้องการศึกษาด้วยตนเอง โดยการรวบรวมข้อมูลจากสื่อหลายประเภทมาประกอบร้อยเรียงร่วมกัน

สื่อทางเสียง บริการผลิตสื่อทางเสียง เช่น การบันทึกเสียงบรรยาย การผสมเสียงดนตรีสำหรับการนำออกอากาศทางสถานีวิทยุและใช้ประกอบในการผลิตสื่อมัลติมีเดีย และอื่นๆ

สื่อโทรทัศน์ บริการผลิตสื่อโทรทัศน์เพื่อการเรียนการสอน และเผยแพร่ประชาสัมพันธ์ให้กับหน่วยงานต่างๆ ของมหาวิทยาลัย ถ่ายทำในและนอกสถานที่ สนับสนุนในการถ่ายทอดสัญญาณระบบการเรียนการสอนทางไกลของมหาวิทยาลัยและเครือข่าย UniNet

The department serves as a production unit for the following media:

Photographic: offering photographic prints and slides in black & white, as well as color. Other services include: picture taking in a studio, photographic rendering of digital image from computer. **Graphic:** creating graphic art in supplement to production of other media; such as video, photographic, multimedia, etc. **Multimedia:** providing computer aided instructional media to faculty and students, the production of which combines multiple forms of media. **Audio:** sound recording of the lecture, mixing of background music for radio broadcasting, sound input and mixing for multimedia, etc. **Video:** video recording for production of instructional media in and off-campus. Capable of supporting distant learning system through the University's own network, as well as UniNet.

ฝ่ายวัสดุทัศนศึกษาและวัสดุทัศนอุปกรณ์

Audio-Visual Material and Equipment Department

รับผิดชอบจัดหาวัสดุทัศนศึกษาและวัสดุทัศนอุปกรณ์ พร้อมให้บริการใช้ในสถานที่ และยืมไปใช้นอกสถานที่

งานวัสดุทัศนศึกษา ทำหน้าที่คัดเลือก และจัดหาวัสดุทัศนศึกษาเพื่อใช้เป็นสื่อการศึกษา เช่น วีดิทัศน์ เทปบันทึกเสียง สไลด์ ไมโครฟิล์ม ไมโครฟิช แผนที่ ซีดี-รอม มัลติมีเดีย คอมแพคดิสก์ เป็นต้น นอกจากนี้ยังได้จัดบริการศูนย์การเรียนรู้ด้วยตนเองและห้องดนตรีดิจิทัลอีกด้วย

ศูนย์การเรียนรู้ด้วยตนเอง ศูนย์วัสดุทัศนศึกษากลาง ให้บริการศูนย์การเรียนรู้ด้วยตนเองทั้งด้านห้องปฏิบัติการทางภาษา (Sound Lab) ห้องปฏิบัติการมัลติมีเดียและห้องปฏิบัติการด้านภาพและเสียง (Video & Audio) ทั้งแบบเดี่ยวและเป็นกลุ่ม

ศูนย์การเรียนรู้ทางไกล ให้บริการถ่ายทอดสัญญาณและผลิตสื่อเพื่อใช้ในระบบการเรียนการสอนทางไกล ทำการผลิตวิชาใช้สอน (courseware) เป็นศูนย์กลางการทำ multipoint conference system และทำหน้าที่เป็นส่วนหนึ่งในเครือข่ายการเรียนรู้ทางไกลทั่วโลกของธนาคารโลก (WB Global Distance Learning Center)

ห้องดนตรีดิจิทัล ศูนย์วัสดุทัศนศึกษากลาง ได้เปิดให้บริการ Digital Music Library ขึ้นในปี 2542 เพื่อสนับสนุนการเรียนการสอนด้านวิชาดนตรีสำหรับนิสิตที่ศึกษาวิชาการทางด้านนี้ รวมทั้งนิสิตในคณะต่างๆ ที่มีความสนใจทางดนตรี ซึ่งผู้ใช้สามารถเข้ามาใช้ที่ศูนย์วัสดุ หรือฟังตัวอย่างได้จาก webpage ของสถาบันวิทยบริการ

งานวัสดุทัศนอุปกรณ์ ให้บริการใช้และยืมวัสดุทัศนอุปกรณ์ พร้อมการติดตั้งและควบคุม ตลอดจนให้คำปรึกษา แนะนำการใช้วัสดุทัศนอุปกรณ์แก่อาจารย์และหน่วยงานต่างๆ ในจุฬาลงกรณ์มหาวิทยาลัย



The department is responsible for acquiring and providing access to AV material and equipment, as well as the loan thereof for off-site usage, to the faculty. The department is subdivided into two sections: one for AV material service, and the other for AV equipment service.

Audio-visual Material Service acquires, and provides access to, AV media of all academic disciplines for creating instructional media; such as video and audio tape, slide, microfilm, microfiche, map, compact disc, CD-ROM, etc. Its wealth of collection has been instrumental in setting up two additional services:

Self-study Center offering language sound lab, multimedia lab, video and audio lab. The service are available for both individual and group use.

Distance Learning Center provides various services related to distance learning; such as broadcasting, production for distance learning materials, courseware production, and multipoint conference system in which it functions as a hub. The center is also part of the World Bank's Global Distance Learning Center.

Digital Music Library first offered its service in 1999, the DML is regarded as most useful service for the study and teaching of music in particular and to audiophile in general. Would-be user can access the DML directly at the AV Center or listen to sample sound clips in the CAR's web page.

Audio-visual Equipment Service: provides access to, and the loan of, AV equipment, complete with the installation and the operation and control of AV equipment.



ศูนย์สารสนเทศนานาชาติ

The International Information Center

จัดตั้งขึ้นในปี 2536 เพื่อเป็นแหล่งรวมของทรัพยากรทางด้านภูมิภาคและพื้นที่ศึกษา (Regional and Area Studies) ขณะนี้มีทรัพยากรของ 3 พื้นที่สำคัญคือ

The International Information Center (IIC) was established in 1993 to be the resource center on Regional and Area Studies. To date, it compiles resources of three major areas:



อเมริกาศึกษา American Studies

อเมริกาศึกษาให้บริกรวดดุสิ่งพิมพ์ทางการศึกษาเกี่ยวกับการปกครอง สังคม กฎหมาย ศิลปวัฒนธรรม และวรรณคดี และเมื่อวันที่ 17 ธันวาคม 2539 USIS ได้มอบ American Studies Collection ซึ่งนับเป็น Collection ที่ 58 ที่มีอยู่นอกประเทศสหรัฐอเมริกา พร้อมกันนี้ได้มอบ U.S. codes Annotated ไว้ให้ด้วย

Its inclusion covers publications on politics, administration, law, society, culture, arts, and literature. Additionally on 17 December 1996 the United States Information Service (USIS) donated the American Studies Collection, which is the 58th Collection stationed outside the US, along with the U.S. Codes Annotated to the IIC.

ศูนย์เอกสารยุโรป

European Information Center

จัดตั้งขึ้นโดยข้อตกลงความร่วมมือระหว่างคณะกรรมการยุโรป สหภาพยุโรป กับจุฬาลงกรณ์มหาวิทยาลัย ในการจัดตั้งโครงการยุโรปศึกษา เพื่อประกอบการเรียน การสอน การวิจัย และส่งเสริมความรู้ ความเข้าใจในระหว่าง 2 ภูมิภาคนี้ ศูนย์ฯ จึงเป็นแหล่งที่รวมของสื่อสิ่งพิมพ์ สื่ออิเล็กทรอนิกส์ ที่เกี่ยวกับสหภาพยุโรปไว้บริการ ซึ่งรวมถึงข้อมูลปฐมภูมิที่ออกโดยสถาบันต่างๆ ของสหภาพยุโรป ที่ศูนย์ฯ ได้รับไว้ในฐานะที่เป็น Depository Library ของสิ่งพิมพ์สหภาพยุโรป

This center was established from the cooperation agreements among the European Committee, European Union, and Chulalongkorn University for the promotion of the teaching and learning, research, knowledge and understanding between these two regions. Its coverage include publications and electronic media on the European Union, as well as primary resources distributed by institutions of the European Union to be collected at the IIC as being the EU's depository library.



ศูนย์เอกสารโครงการธนาคารโลก

World Bank Documentation Center

เป็นศูนย์รวมสารสนเทศโครงการศึกษาวิจัย ที่จัดทำดำเนินการโดยธนาคารโลก ต่อไปจะมีการจัดทำสารสนเทศเหล่านี้ซึ่งเป็นเรื่องเกี่ยวกับนโยบายทางเศรษฐกิจ สังคม ระดับประเทศและภูมิภาค เพื่อเผยแพร่ในรูปแบบของดิจิทัล ซึ่งผู้ใช้จะเข้าใช้ฐานข้อมูล ได้ตลอดเวลา ไม่ว่าจะอยู่ที่ใด

A repository for all World Bank documents and other World Bank materials. Later on this will be the house of digital collection of the broad participatory discussion covering a range of social and economic policies and other issues of national and regional interest.



หอศิลปวัฒนธรรม The Art Center

หอศิลปวัฒนธรรม ตั้งอยู่บนชั้น 7 อาคารมหาธีรราชานุสรณ์เพื่อให้เป็นสถานที่
เฉพาะสำหรับรวบรวมข้อมูล ผลงาน และเผยแพร่กิจกรรมสร้างสรรค์งานศิลปะแขนง
ต่างๆ ให้แก่นิสิตจุฬาลงกรณ์มหาวิทยาลัย นิสิตนักศึกษา ข้าราชการ และบุคคลผู้
สนใจทั่วไป

The Art Center occupies the entire seventh floor of the Mahathirarachanusorn
Building to portray a venue for promoting, presenting, and exhibiting activities
related to visual arts, music, and artistic performance of the Thai and foreign
students and artists. This will, nevertheless, enhance the Chulalongkorn University
students, faculty members and staffs to expose more freely to diverse fields
of artistic creations.



จุฬาลงกรณ์มหาวิทยาลัย มุ่งที่จะให้หอศิลปวิทยนิทรรศน์ เป็นจุดเริ่มต้นแห่งการเป็นแหล่งทางวิชาการที่จะเผยแพร่ความรู้ความเข้าใจในสุนทรียศาสตร์ ทางด้านศิลปกรรม ดนตรี และศิลปวัฒนธรรมแขนงอื่นๆ เป็นแหล่งส่งเสริมการค้นคว้าวิจัยทางด้านศิลปะและดนตรีทั้งของไทยและเทศ รวมทั้งแนวดนตรีสมัยใหม่ และเป็นหน่วยกลางในการประสานงานด้านศิลปวัฒนธรรมระหว่างคณะต่างๆ ในมหาวิทยาลัย ตลอดจนมหาวิทยาลัยและสถาบันอื่นๆ ด้วย

หอศิลปวิทยนิทรรศน์ ได้จัดกิจกรรมหลากหลายรูปแบบ อาทิ นิทรรศการศิลปะ การแสดง ศิลปะดนตรี นาฏศิลป์ การบรรยาย อภิปราย สัมมนา เป็นต้น เพื่อเป็นการสนองต่อเจตนารมณ์เบื้องต้นของจุฬาลงกรณ์มหาวิทยาลัย ที่จะให้หน่วยงานนี้เป็นสถานที่อันเหมาะสม สำหรับการเผยแพร่ศิลปกรรมทุกสาขา โดยศิลปินจากทุกสถาบันและศิลปินอิสระ



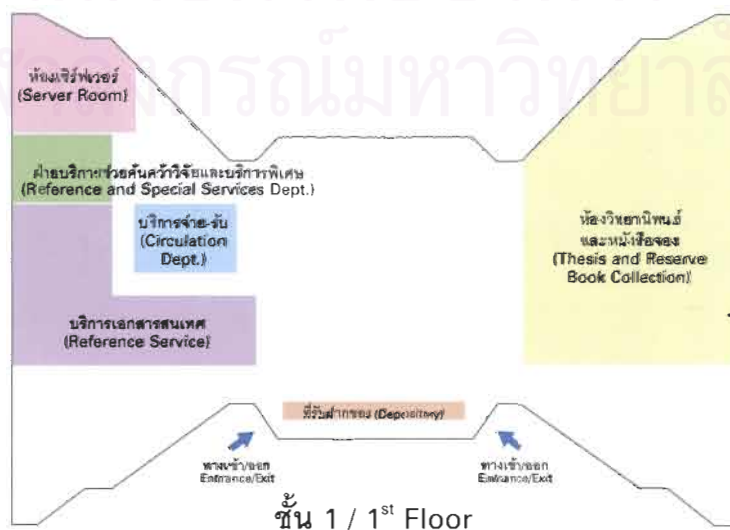
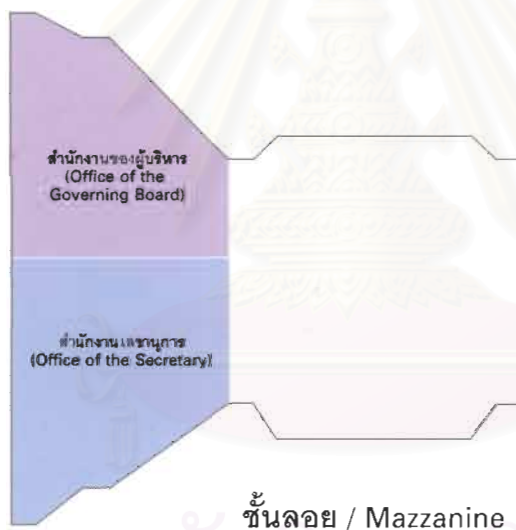
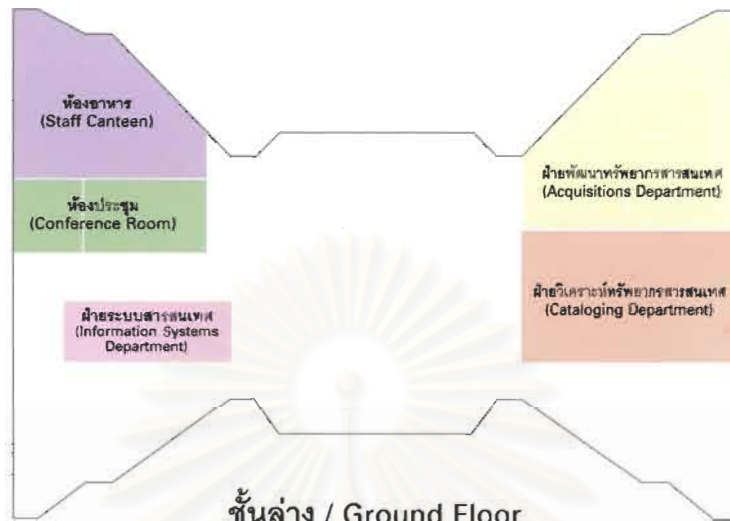
Chulalongkorn University intends to organize this Art Center to be the academic grounds for disseminating, the esthetic knowledge and understandings on art, music, social and culture; to the source for enhancing the Thai and western artistic and musical research; as well as to be the core for coordinating the art and cultural activities among university faculties or between Chulalongkorn University and other institutions.

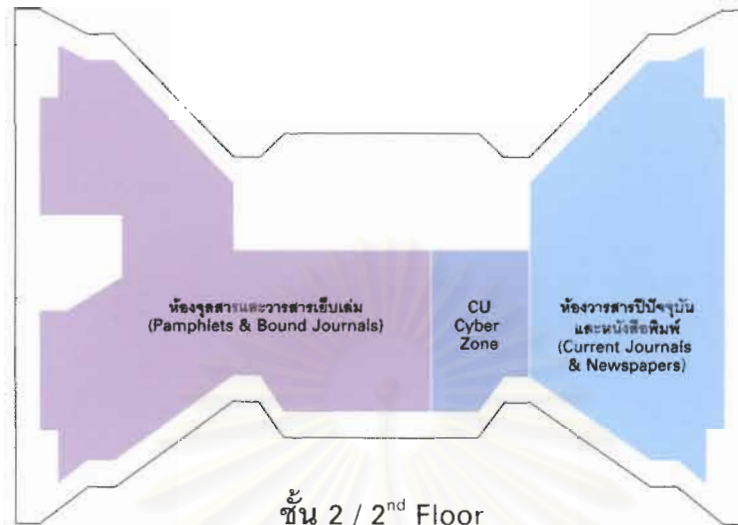
The Art Center comprises art gallery, recital hall, and multi-purpose auditorium. Conferences, seminars, lectures, exhibitions, and performances on art and music are held perpetually at this Center to positively response to the University's primary goal to make this Center to be the appropriate venue for the dissemination of all fields of arts by artists of every institution as well as freelance artists.



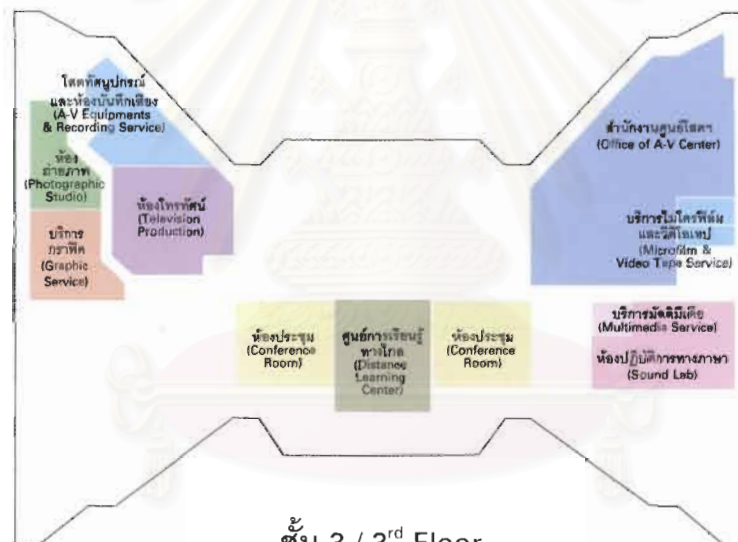
ผังการใช้พื้นที่ภายในอาคาร

Floor Plan

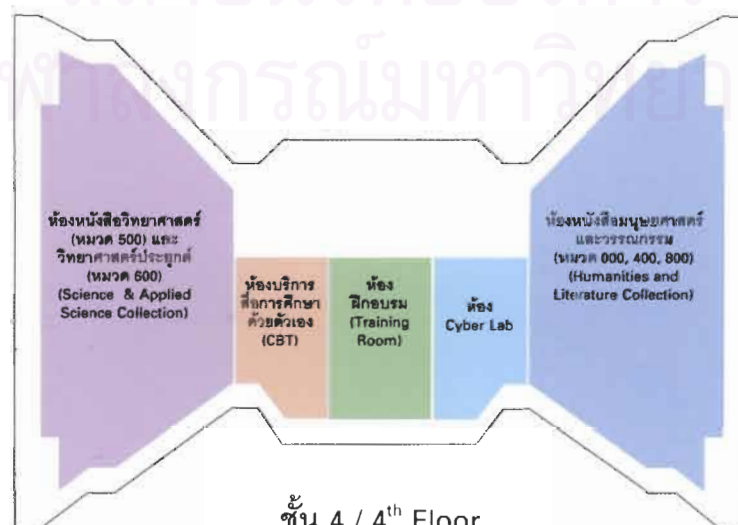




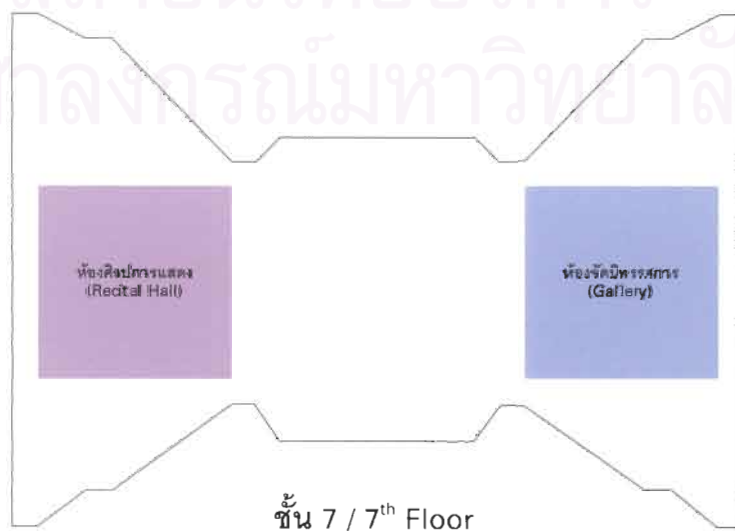
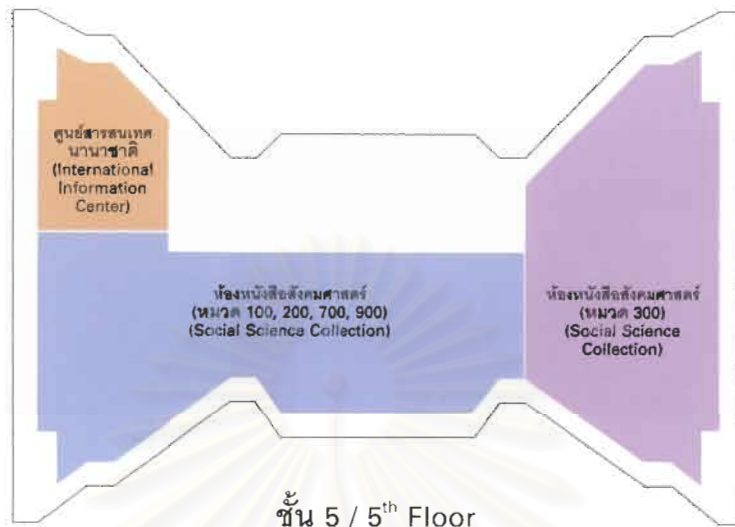
ชั้น 2 / 2nd Floor



ชั้น 3 / 3rd Floor



ชั้น 4 / 4th Floor



สถาบันวิทยบริการ
จุฬาลงกรณ์มหาวิทยาลัย



สานพลัง
สร้างสรรค์สังคม

Those

Who Serve

ทำเนียบบุคลากร

Staff Directory

คณะกรรมการบริหารสถาบันวิทยบริการ

The Executive Board

1. อธิการบดี	ที่ปรึกษา	President - Chulalongkorn University	Advisor
2. รองอธิการบดี (รองศาสตราจารย์ ดร. ปราณี กุลละวณิชย์)	ที่ปรึกษา	Vice President (Assoc. Prof. Dr. Pranee Kullavanijaya)	Advisor
3. รองอธิการบดี (ศาสตราจารย์ ดร. เกื้อ วงศ์บุญสิน)	ที่ปรึกษา	Vice President (Prof. Dr. Kua Wongboonsin)	Advisor
4. ผู้อำนวยการสถาบันวิทยบริการ	ประธานกรรมการ	Director - Center of Academic Resources	Chairman
5. ศาสตราจารย์ศักดิ์ดา ศิริพันธุ์	กรรมการ	Prof. Sakda Siripant	Member
6. รองศาสตราจารย์ นายแพทย์ปริดา ทศนประดิษฐ์	กรรมการ	Assoc. Prof. Prida Tasanapradit	Member
7. รองศาสตราจารย์ ดร. สุชาดา กิระนันท์	กรรมการ	Assoc. Prof. Dr. Suchada Kiranandana	Member
8. รองศาสตราจารย์จุมพล รอดคำดี	กรรมการ	Assoc. Prof. Joompol Rodcumdee	Member
9. รองศาสตราจารย์ นายสัตวแพทย์ระบิล รัตนพานิ	กรรมการ	Assoc. Prof. Rabin Ruttanaphani	Member
10. รองศาสตราจารย์ชลัยพร เหมะรัชตะ	กรรมการ	Assoc. Prof. Chalaiporn Hemarajata	Member
11. อาจารย์จรรยาเมง แสงวิเชียร	กรรมการ	Lecturer Chumnong Sangvichien	Member
12. รองผู้อำนวยการสถาบันวิทยบริการ	กรรมการ	Associate Director-Center of Academic Resources	Member
13. รองผู้อำนวยการฝ่ายวิชาการ สถาบันวิทยบริการ	กรรมการ	Associate Director for Academic Affairs-Center of Academic Resources	Member
14. รองผู้อำนวยการฝ่ายกิจการพิเศษ สถาบันวิทยบริการ	กรรมการ	Associate Director for Special Affairs-Center of Academic Resources	Member
15. เลขานุการสถาบันวิทยบริการ	กรรมการและเลขานุการ	Secretary-Center of Academic Resources	Member and Secretary

อดีตผู้อำนวยการสถาบันวิทยบริการ

Former Directors



ศ. ดร. กำจัด มงคลกุล
Prof. Dr. Kamchad Mongkolkul
รักษาการผู้อำนวยการสถาบันวิทยบริการ
(พ.ศ. 2521-2524)



ผศ. ขนิษฐ ตันทวิรัตน์
Asst. Prof. Knid Tantavirat
(พ.ศ. 2524-2530)



รศ. ดร. ประจักษ์ พุ่มวิเศษ
Assoc. Prof. Dr. Prachak Poomvises
(พ.ศ. 2530-2538)

ผู้บริหารสถาบันวิทยบริการ
The Governing Board



ผศ. ดร. กมลเส็น สันติเวชกุล
Asst. Prof. Dr. Kamales Santivejkul
ผู้อำนวยการ/ Director
โทร./ Tel. 218-2903-5
E-mail : kamales@mail.car.chula.ac.th



อาจารย์ ดร.ยรรยง เต็งอำนวยการ
Dr. Yunyong Teng-Amnuay
รองผู้อำนวยการ/ Associate Director
โทร./ Tel. 218-2910
E-mail : Yunyong.T@Chula.ac.th



อาจารย์จารุมাত্র ปิ่นทอง
Lecturer Charumatr Pinthong
รองผู้อำนวยการฝ่ายวิชาการ
Associate Director for Academic Affairs
โทร./ Tel. 218-2909
E-mail : Pinthong.C@Chula.ac.th



รศ. ดร. อภินันท์ โปษยานนท์
Assoc. Prof. Dr. Apinan Poshyananda
รองผู้อำนวยการฝ่ายกิจการพิเศษ
Associate Director for Special Affairs
โทร./ Tel. 218-2908
E-mail : apinan@mail.car.chula.ac.th



อาจารย์ ดร.วรสันต์ บุรณากาญจน์
Dr. Vorasan Buranakarn
อาจารย์ที่ปรึกษาระบบการบริหารจัดการอาคาร



ผศ. สมใจ บุญศิริ
Asst. Prof. Somjai Boonsiri
ผู้อำนวยการระบบสารสนเทศ



อาจารย์ครุชิต จามรมาน
Lecturer Kunchit Charmaraman
ผู้อำนวยการฝ่ายงานสารสนเทศ

สำนักงานเลขานุการ

Office of the Secretary



นางสุภัทรียา จิตรกร
Mrs. Supattareeya Chitagon
เลขานุการสถาบัน / Secretary
โทร./ Tel. 218-2900
E-mail : tom@mail.car.chula.ac.th

งานบริหารและธุรการ General Administration Department



นางสมใจ ภริยะกากุล
Mrs. Somjai Piriyagkul
หัวหน้างานบริหารและธุรการ
โทร./ Tel. 218-2905



น.ส. สมใจ ทองท่า



น.ส. ปิยวรรณ วานิชชา



น.ส. สุภรัตน์ สินเดหวิระ



น.ส. กัลยาณี ศศิธร



น.ส. นัยนา โพลินชัยอารี



น.ส. อารมณь พรหมวอน



น.ส. มาริสา ศรีประเสริฐ



นายชงศ์ยุทธ นกแก้ว



นางบุญชู ไกรแสงศรี



นายแดง กวางวิจิตร



นายแจ็ก ช้างนาก



นางบุญเรือน ป้างสี



นางสายพิน ศิลาสาธิต



นางคำใบ ผ่องศรี



นางสุนสมบัติ สุขเย็น



นางมณี แยมคดียี่



นายชงศ์ชัย ไรจนเวทิน



นายโพทูล ประทุมพันธ์



นายประเสริฐ เรียนเวช



นายณรงค์ จินดามณี



นายพรัตน์ กันปาน



นายสมศักดิ์ ศษไกร



นางจรัญย์ ศรีตะดาชัย



นายสกล แหวนทองคำ

งานคลังและพัสดุ Finance and Procurement Department



นางอังคณา บุญเลิศ
Mrs. Angkana Boonlert
หัวหน้างานคลังและพัสดุ
โทร./ Tel. 218-2904



นางอุษณีย์ สุขแพทย์



นางเสาวนีย์ เจลิมเทวี



นายสุจวบ ม่วงขาว



น.ส. สายทอง อารารัตนวงศ์



น.ส. สุริย์ นาคหิวม



นายธีระ ทรัพย์ไพศาลกิจ



นางศิริพันธ์ ศรีวานิชย์

หอสมุดกลาง
Central Library

ฝ่ายพัฒนาทรัพยากรสารสนเทศ Acquisitions Department



นางวงศ์สว่าง เชาว์ชุติ
Mrs. Wongsawang Chauchuti
หัวหน้า/ Head
โทร./ Tel. 218-2922
E-mail : wong@mail.car.chula.ac.th



นางอัพร อักษร



น.ส. สายฝน เต่าแก้ว



นางวรรณภา ริกหัสวง



น.ส. ชนาธิป หลาบมาลา



น.ส. สมลักษณ์ มิ่งขำงษ์



น.ส. มณฑา ซลาธอศิริกุล



น.ส. นิรุภานต์ แซ่หัง



น.ส. ภัทรนฤน จินตะนา



น.ส. สมัย ชาตินักอง



นายสุวิทย์ ชุ่มจิตร

จุฬาลงกรณ์มหาวิทยาลัย

ฝ่ายวิเคราะห์ทรัพยากรสารสนเทศ Cataloging Department



นางรุ่งฟ้า ฐิโนทัย
Mrs. Rungfa Tinotai
หัวหน้า/ Head
โทร./ Tel. 218-2920
E-mail :
rungfa@mail.car.chula.ac.th



น.ส. ชนิตา จริยาพรพงศ์



น.ส. สุภาพร ชัยอมะประกรณ์



น.ส. สมใจ อัสวประเสริฐดี



น.ส. พรทิพย์ เอื้ออภัยกุล



น.ส. เพ็ลนจันทร์ เอกวานิช



นางสุนีย์ มีฉลาด



นายสาโรช รักหลวง



นางสุจิตรา ดาโรจน์



น.ส. สุธิดา สวัสดิ์สินธุ์



นางกาญจนา วณิชดำรงศักดิ์



น.ส. เสาวลักษณ์ เดชะโกศยะ



นางพงษ์จันทร์ สอนธิ



นางสุภาณี หวังวีระ

ฝ่ายบริการจ่าย-รับ และบริการระหว่างห้องสมุด Circulation Department



น.ส. ปรางทิพย์
อิสรางกูร ณ อยุธยา
Miss Prangtip
Isarangura Na Ayuthaya
หัวหน้า/ Head
โทร./ Tel. 218-2928
E-mail :
prangtip@mail.car.chula.ac.th



น.ส. นงนุช กาญจนจจ



นายประจวบ หมาเกลย์



นางสุดา พร้อมเชื้อแก้ว



นางศิริพร ไชยชาติ



น.ส. กรรณิการ์ สุวรรณนิตย์



น.ส. พิไลภรณ์ บุญนา

ฝ่ายบริการช่วยค้นคว้าวิจัยและบริการพิเศษ Reference and Special Services



น.ส. เรืองศรี จุลละจินดา
Miss Ruangsri Jullajinda
หัวหน้า/ Head
โทร./ Tel. 218-2930
E-mail : ruangsri@mail.car.chula.ac.th

ฝ่ายบริการผู้อ่าน Reader Services Department



นางเบญจา รุ่งเรืองศิลป์
Mrs. Benja Rungruangsilpa
หัวหน้า/ Head
โทร./ Tel. 218-2934
E-mail : benja@mail.car.chula.ac.th



นางทิพวรรณ แซ่ตั้ง



น.ส. ศุภกร โสภณวสุ



น.ส. ระเบียน ป่าวิเศษ



นางสมร กรวิรัตน์



น.ส. โสภรค์มณี พิบูลย์มณี



น.ส. ศรีวรรณ ชูณรงค์



นางสุนิต นิตวัฒน์



นางโสพิศ ชนะภัย



นางศิมาภรณ์ มิตริม



นางเกษร บุตรดี



น.ส. กุหลาบ สุวรรณศรี



นางศุภา บุญศรี



นางพิศมัย กิจการ



น.ส. สุชา สุธะเลิศ



นางรัตนา ธรรมณี



นางสมใจ สกุลภักดี



น.ส. ศิริวรรณ อินทวิมล



น.ส. กำไร พูลเพิ่มสุข



น.ส. ธมลวรรณ ชำนิ



น.ส. บังอร ไหวพริบ



น.ส. พัชยา คุณธรราช



น.ส. ชาลา วิจิตรโสภณพันธ์



น.ส. มุจรินทร์ ศิริกิจ



น.ส. อนุรักษ มั่งมี

ฝ่ายระบบสารสนเทศ Information Systems Department



นางศุภลักษณ์ จันทร์ารักษ์ศรี
Mrs. Suphalak Chantharak Sri
หัวหน้า/ Head
โทร./ Tel. 218-2914
E-mail :
suphalak@mail.car.chula.ac.th



น.ส. อมรัตน์ ศรีสุรานนท์



น.ส. จิตรวรุณ เหมฤติ



น.ส. วาสนา เหล่าชินชาติ



นายภาณุพันธ์ สุวรรณมาตร



น.ส. ไซมุกข์ พงดาวาร



นางประสารศรี สายสมุทร



น.ส. สิริพิภัทร พงกษา

ศูนย์สารสนเทศนานาชาติ International Information Center



น.ส. ยूपิน จันทร์เจริญสิน
Miss Yupin Chanchaoensin
หัวหน้า/ Head
โทร./ Tel. 218-2952
E-mail : yupin@mail.car.chula.ac.th



น.ส. วิไล ทองท่า

สถาบันวิจัยบริการ
จุฬาลงกรณ์มหาวิทยาลัย

ศูนย์เอกสารประเทศไทย

Thailand Information Center



นางกุลธิดา บุญอิต
Mrs. Kultida Boon-itt
หัวหน้า/ Head
โทร./ Tel. 218-2956
E-mail :
kultida@mail.car.chula.ac.th



น.ส. สุนทรี ศุภวงศ์



นางอัจฉรา ควินทร์พันธุ์



นางสุมิตรรา สงวนดีกุล



นางรุ่งฤดี แสงบุญส่ง



น.ส. กัลยา ยิ่งสุขยิ่ง



นายเชิดวงศ์ หงษ์ศรีจินดา



น.ส. จิตยารัตน์ อินทวงศ์



น.ส. วาสนา อภิบุญวางค์



น.ส. ธิติรัตน์ ปิ่นแก้ว



นางรารารณ บัวคำ



นางวัฒนา พุฒสมบัติ



น.ส. ประไพ สร้อยเพชร



นางองมิ ภาณุเวช



นายอาร์งค์ มะลิช่อง



น.ส. เนาวนิต เขี่ยมญาติ

ฝ่ายฝึกอบรมและพัฒนา

Training and Development Department



นางกุลธิดา บุญอิต
Mrs. Kultida Boon-itt
หัวหน้า/ Head
โทร./ Tel. 218-2947
E-mail : kultida@mail.car.chula.ac.th

สถาบันวิทยบริการ
จุฬาลงกรณ์มหาวิทยาลัย

ศูนย์โสตทัศนศึกษากลาง
Audio-Visual Center



นางนงลักษณ์ สุวรรณกิจ
Mrs. Nonglak Suvarnakich
หัวหน้า / Head
โทร. / Tel 218-2947
E-mail :
nonglak@mail.car.chula.ac.th



นายชัชวาล ศรีสละ



นางศิริลักษณ์ สุดันโชยอนนท์



นายบรรพต สร้อยศรี



ม.ล. กิจจาโรณี บำรุงตระกูล



นายนราพงศ์ เกิดบัวเพชร



นายปรีชา เกทขวางค์



นายพิพัฒน์ ศรีเที่ยง



นายคมชาญ ศรีเจริญ



นายวิรัช แก้วบุญเต็ม



นายอรุณ อิ่มพร



นายอภิชัย ทะนัน



นางสุวรรณา บุญเสริม



นายวิโรจน์ จากทรัพย์ทวี



นายอาคม คุปตะเวทิน



นายประทีป สว่างดี



น.ส. ปริณัฐ์ สิริวัฒน์เสถียร



น.ส. นกัณต์รวดี ปิ่นทอง

หอศิลปวิทยนิทรรศน์
The Art Center



รศ. ดร. อภินันท์ โปษยานนท์
Assoc. Prof. Dr. Apinan Poshyananda
โทร. / Tel 218-2908, 218-2911
E-mail : apinan@mail.car.chula.ac.th



นางสาวสิริธิดา จิตรกร



น.ส. รัชดา ธนาพร



นางกมลพรรณ แซ่ตั้ง



น.ส. สมใจ ทองท่า

แผนที่สถาบันวิทยบริการ

Map to CAR



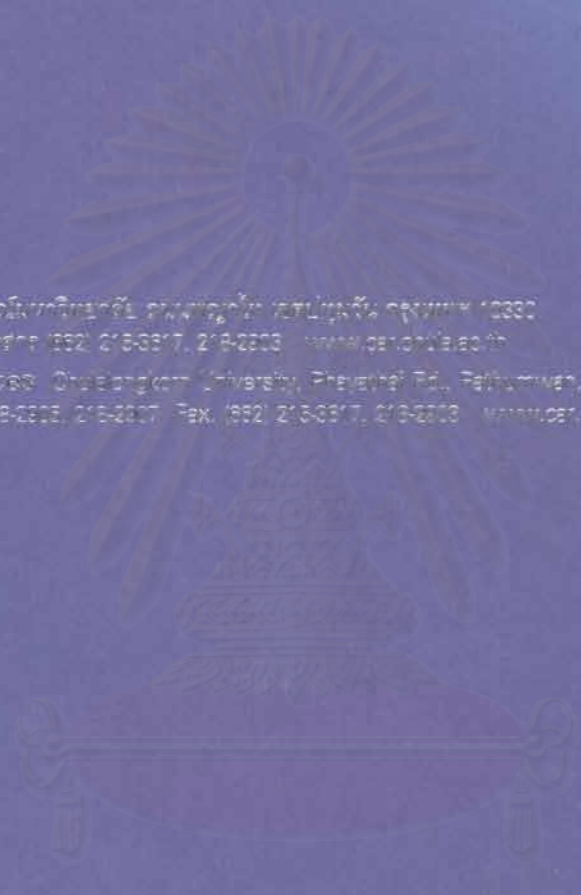
สถาบันวิทยบริการ
Center of Academic Resources

- 1 สำนักงานอธิการบดี
Office of the President
- 2 อาคารจามจุรี 5
Chamchuri 5 Building
- 3 คณะครุศาสตร์
Faculty of Education
- 4 โรงเรียนสาธิต
Demonstration School

Soi Chulalongkorn 9



- 5 ลานจอดรถ
Parking Area
- 6 ศูนย์กีฬา
Sports Center
- 7 ธรรมสถาน
Dharma Center
- 8 สถาบันบัณฑิตบริหารธุรกิจฯ
Sasin Grad. Inst. of Business Administration



สถาบันวิจัยประชากร และสังคม มหาวิทยาลัยศรีนครินทรวิโรฒ ปทุมวัน กรุงเทพฯ 10330
โทรศัพท์ (852) 218-2808, 218-2807 โทรสาร (852) 218-0917, 218-2808 www.ocu.or.th
Center of Academic Research, Ochanomizu University, Petchaburi Rd., Pathumwan,
Bangkok 10330, Thailand. Tel. (852) 218-2808, 218-2807 Fax. (852) 218-0917, 218-2808 www.ocu.or.th

