

### บทที่ 3

#### การดำเนินการวิจัย

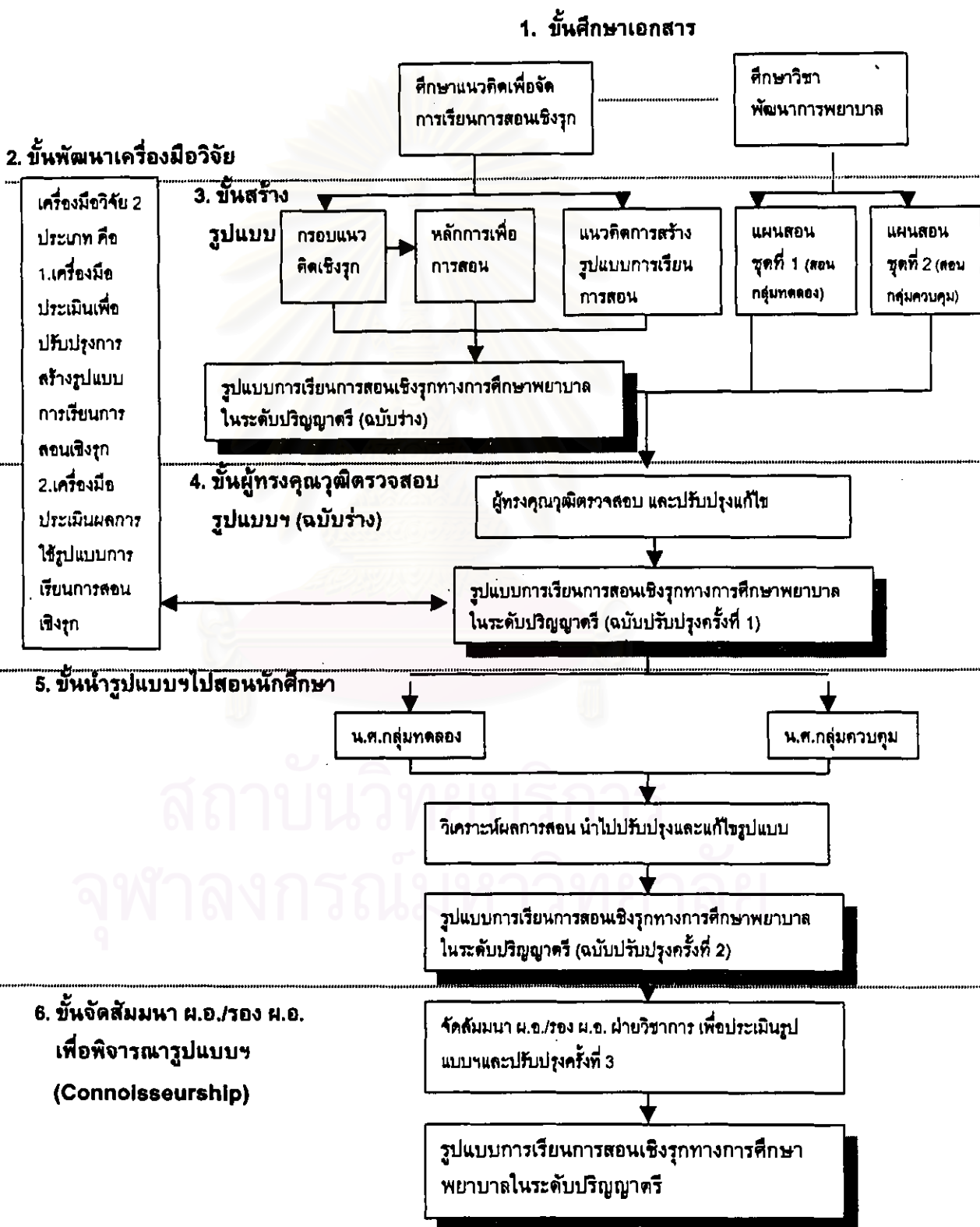
การวิจัยนี้มีวัตถุประสงค์เพื่อพัฒนารูปแบบการเรียนการสอนเชิงรุกทางการศึกษาพยาบาลในระดับปริญญาตรี และเพื่อเปรียบเทียบผลการสอนนักศึกษาพยาบาลกลุ่มที่ได้รับการสอนตามรูปแบบการเรียนการสอนเชิงรุกทางการศึกษาพยาบาล กับกลุ่มที่ได้รับการสอนตามปกติ การดำเนินการวิจัยประกอบด้วย ขั้นตอนการวิจัย การตรวจสอบคุณภาพรูปแบบการเรียนการสอนเชิงรุกทางการศึกษาพยาบาลในระดับปริญญาตรี และสถิติที่ใช้ในการวิจัย

#### ขั้นตอนการวิจัย

ขั้นตอนการวิจัยเพื่อพัฒนารูปแบบการเรียนการสอนเชิงรุกทางการศึกษาพยาบาลในระดับปริญญาตรี ผู้วิจัยเสนอตามขั้นตอนดังแสดงในแผนภูมิที่ 6 ต่อไปนี้

สถาบันวิทยบริการ  
จุฬาลงกรณ์มหาวิทยาลัย

## แผนภูมิที่ 6 ขั้นตอนการวิจัย



จากแผนภูมิที่ 6 จะเห็นได้ว่าขั้นตอนการวิจัย ประกอบด้วยขั้นตอนการดำเนินการ  
6 ชั้น คือ

1. ชั้นศึกษาเอกสาร
2. ชั้นพัฒนาเครื่องมือวิจัย
3. ชั้นสร้างรูปแบบการเรียนการสอนเชิงรุกทางการศึกษาพยาบาลในระดับ

ปริญญาตรี (ฉบับร่าง)

4. ชั้นผู้ทรงคุณวุฒิตรวจสอบรูปแบบฯ (ฉบับร่าง) และปรับปรุงครั้งที่ 1
5. ชั้นนำรูปแบบฯ ไปสอนนักศึกษาพยาบาล และปรับปรุงครั้งที่ 2
6. ชั้นจัดสัมมนา ผ.อ.และรอง ผ.อ.ฝ่ายวิชาการ เพื่อพิจารณารูปแบบฯและปรับปรุง

ครั้งที่ 3

ขั้นตอนการดำเนินการต่างๆนี้ มีรายละเอียดดังต่อไปนี้

### 1. ชั้นศึกษาเอกสาร

ในการศึกษาเอกสารต่างๆ แบ่งการศึกษาตามประเภทของเอกสารได้เป็น 2 ประเภท คือ การศึกษาแนวคิดเพื่อจัดการเรียนการสอนเชิงรุก และการศึกษาวิชาพัฒนาการพยาบาล ที่จะนำไปสอนนักศึกษาพยาบาลตามรูปแบบการเรียนการสอนเชิงรุกทางการศึกษาพยาบาลในระดับปริญญาตรี

1.1 ศึกษาแนวคิดเพื่อจัดการเรียนการสอนเชิงรุก เป็นการศึกษาแนวคิดเกี่ยวกับการเรียนการสอนเชิงรุกต่างๆ ทั้งสภาพการเรียนการสอน กิจกรรมการเรียนการสอน และแนวคิดในการสร้างบรรยากาศและสิ่งแวดล้อม และศึกษาปัจจัยร่วมในการจัดการเรียนการสอนเชิงรุก ได้แก่ปัจจัยบางประการตามทฤษฎีการมีส่วนร่วมของนักศึกษา เช่น การจัดเตรียมทรัพยากร การสนับสนุนชุมชนแห่งการเรียนรู้ การส่งเสริมการสร้างความสัมพันธ์ระหว่างอาจารย์กับนักศึกษา การให้คำแนะนำทางวิชาการและให้คำปรึกษาแนะแนว (Astin, 1984) จากการศึกษาแนวคิดต่างๆเหล่านี้ ผู้วิจัยนำมากำหนดเป็นกรอบแนวคิดพื้นฐานสำคัญในการจัดการเรียนการสอนเชิงรุก และจากการศึกษาสภาพการเรียนการสอนที่เน้นนักศึกษาเป็นศูนย์กลาง มีสภาพการเรียนรู้แบบร่วมแรงร่วมใจ มีการเรียนรู้ทั้งกลุ่มเล็กและกลุ่มใหญ่ มีกิจกรรมหลายลักษณะ ผู้วิจัยจึงสรุปเป็นกรอบแนวคิดขั้นตอนการสอนเชิงรุก

จากกรอบแนวคิดทั้ง 2 นี้ นำมาวางเป็นหลักการเพื่อการสอน ดังนี้คือ ก่อนสอน จัดสภาพแวดล้อมทางเรียนการสอนเชิงรุกและเตรียมนักศึกษาตามเทคนิคและหลักการ การเรียนรู้แบบร่วมแรงร่วมใจ ในการสอน เลือกวิธีสอนใดๆที่เน้นนักศึกษาเป็นศูนย์กลาง โดยในการสอนประกอบด้วยขั้นตอนการสอน 4 ขั้นตอน คือ การนำเข้าสู่บทเรียน การเรียนรู้เป็นรายบุคคล การเรียนรู้เป็นกลุ่มเล็ก และการเรียนรู้เป็นกลุ่มใหญ่ สำหรับ กิจกรรมการเรียนการสอนต่างๆขณะสอน จัดตามแนวคิดการเรียนการสอนเชิงรุก

จากการศึกษาแนวคิดการสร้างรูปแบบการเรียนการสอน ผู้วิจัยกำหนดโครงสร้าง รูปแบบการเรียนการสอนเชิงรุกทางการศึกษาพยาบาลในระดับปริญญาตรีขึ้น ประกอบด้วย องค์ประกอบ 5 ส่วน คือ

- 1) แนวคิดการจัดการเรียนการสอน
- 2) ระบบการเรียนการสอน
- 3) วิธีสอน
- 4) รูปแบบการสอน
- 5) การประเมินผลการเรียนการสอน

1.2 การศึกษาวิชาพัฒนาการพยาบาล ผู้วิจัยศึกษารายละเอียดของวิชา พัฒนาการพยาบาล เพื่อนำไปวางแผนสอนนักศึกษาพยาบาลตามรูปแบบการเรียนการสอนเชิง รุกทางการศึกษาพยาบาลในระดับปริญญาตรีที่สร้างขึ้น เป็นการเตรียมนำรูปแบบฯไปใช้ สรุปลง สำคัญของวิชาพัฒนาการพยาบาล มีดังนี้

วิชาพัฒนาการพยาบาล (Nursing Development) เป็นวิชาหนึ่งในหมวดวิชาชีพพยาบาลของ หลักสูตรพยาบาลศาสตรบัณฑิต กระทรวงสาธารณสุข กำหนดให้เรียนในชั้นปีที่ 1 มีจำนวน 2 หน่วยกิต

**ลักษณะวิชา** ศึกษาวินิจฉัยการทางการแพทย์ในด้านการบริการ การศึกษา การบริหาร และการวิจัยการเปลี่ยนแปลงทางเศรษฐกิจ สังคม และการศึกษาที่มีอิทธิพลต่อพัฒนาการทางการแพทย์ หน้าที่ของพยาบาลในการพัฒนาวิชาชีพ องค์กรวิชาชีพและองค์กรที่เกี่ยวข้อง ทั้งในประเทศและต่างประเทศ

**วัตถุประสงค์** เมื่อเรียนจบวิชานี้ นักศึกษาสามารถ

- 1) อธิบายวิวัฒนาการของการพยาบาล ในด้านบริการ การศึกษา การบริหาร และการวิจัยได้
- 2) ระบุองค์กรที่เกี่ยวข้องกับการพัฒนาวิชาชีพการพยาบาลทั้งในประเทศไทย และต่างประเทศได้
- 3) วิเคราะห์ปัจจัยด้านการเมือง เศรษฐกิจ สังคม และการศึกษาที่มีผลต่อการพัฒนาการพยาบาลได้
- 4) อธิบายหน้าที่ของพยาบาลต่อสังคมและการพัฒนาวิชาชีพได้
- 5) แสวงหาวิถีทางที่จะพัฒนาตนเองและวิชาชีพได้

**หัวข้อการเรียนการสอน** มี 6 บทเรียน ดังนี้

บทที่ 1 วิวัฒนาการทางการแพทย์ด้านการบริการ การศึกษา การบริหาร และการวิจัยในต่างประเทศ

บทที่ 2 ประวัติและพัฒนาการพยาบาลด้านการบริการ การศึกษา การบริหาร และการวิจัยในประเทศไทย

บทที่ 3 การเปลี่ยนแปลงที่มีอิทธิพลต่อการพยาบาล

บทที่ 4 บทบาทของนักศึกษาพยาบาล

บทที่ 5 บทบาทและหน้าที่ความรับผิดชอบของพยาบาล

บทที่ 6 องค์กรวิชาชีพ

**กิจกรรมการเรียนการสอน** บรรยาย อภิปราย และการศึกษาด้วยตนเอง

วัตถุประสงค์ของการศึกษาวิชาพัฒนาการพยาบาล เพื่อนำไปวางแผนเขียนแผนการสอน (Lesson Plan) เพื่อเตรียมนำไปสอนนักศึกษาพยาบาลต่อไป

## 2. ขั้นพัฒนาเครื่องมือวิจัย

จากการศึกษาวัตถุประสงค์ของการวิจัย เพื่อพัฒนารูปแบบการเรียนการสอนเชิงรุกทางการศึกษาพยาบาลในระดับปริญญาตรี และจากการศึกษาเป้าหมายของการเรียนการสอนเชิงรุก เพื่อพัฒนานักศึกษาด้านผลสัมฤทธิ์ทางการเรียน ความสามารถด้านการคิดวิเคราะห์ และสรุปเหตุผล ความภาคภูมิใจในตนเอง และความสามารถด้านการติดต่อสื่อสารในทีม ผู้วิจัยจึงศึกษาเครื่องมือที่จะนำมาใช้ในการวิจัยครั้งนี้ ซึ่งมีหลายชุด แบ่งตามวัตถุประสงค์ของการใช้ แบ่งออกเป็น 2 ประเภท คือ

ประเภทที่ 1 เครื่องมือที่ใช้เพื่อปรับปรุงการสร้างรูปแบบการเรียนการสอนทางการศึกษาพยาบาลในระดับปริญญาตรี มี 3 ชุด คือ แบบประเมินรูปแบบการเรียนการสอนโดยผู้ทรงคุณวุฒิ แบบประเมินพฤติกรรมการเรียนการสอน และแบบฟอร์มให้นักศึกษากลุ่มทดลองแสดงความคิดเห็นเกี่ยวกับการจัดการเรียนการสอนวิชาพัฒนาการพยาบาล

ประเภทที่ 2 เครื่องมือประเมินผลการใช้รูปแบบการเรียนการสอนทางการศึกษาพยาบาลในระดับปริญญาตรี มี 4 ชุด คือ แบบสอบผลสัมฤทธิ์ทางการเรียนวิชาพัฒนาการพยาบาล แบบสอบความสามารถในการคิดวิเคราะห์และสรุปเหตุผล แบบประเมินความภาคภูมิใจในตนเอง และแบบประเมินความสามารถด้านการติดต่อสื่อสารในทีม

การพัฒนาเครื่องมือชนิดต่างๆ มีรายละเอียดดังนี้

ประเภทที่ 1 เครื่องมือที่ใช้เพื่อปรับปรุงการสร้างรูปแบบการเรียนการสอนทางการศึกษาพยาบาลในระดับปริญญาตรี มี 3 ชุด คือ

1. แบบประเมินรูปแบบการเรียนการสอนโดยผู้ทรงคุณวุฒิ เป็นแบบประเมินที่ผู้วิจัยสร้างขึ้นเองจากการศึกษารายละเอียดขององค์ประกอบของรูปแบบ แบบประเมินนี้สร้างขึ้นเพื่อตรวจสอบความสอดคล้องของความคิดเห็นของผู้ทรงคุณวุฒิ เกี่ยวกับองค์ประกอบต่างๆของรูปแบบการเรียนการสอนฉบับร่างและแผนการสอนวิชาพัฒนาการพยาบาล แบบประเมินนี้มี 2 ส่วน ส่วนแรกมีลักษณะเป็นมาตราส่วนประเมินค่า (Likert Scale) 5 อันดับ จำนวน 6 ข้อ ส่วนที่สองเป็นแบบสอบปลายเปิดเพื่อให้ผู้ทรงคุณวุฒิแสดงความคิดเห็นและข้อเสนอแนะ

แบบประเมินส่วนแรก ซึ่งมีลักษณะเป็นมาตราส่วนประเมินค่า 5 อันดับ มีเกณฑ์การให้คะแนน ดังนี้

- |   |       |         |   |
|---|-------|---------|---|
| 5 | คะแนน | หมายถึง | มีความเห็นว่าเรื่องที่ประเมินนั้นดีที่สุดในที่สุด หรือมากที่สุด |
| 4 | "     |         | มีความเห็นว่าเรื่องที่ประเมินนั้นดี หรือมาก                     |
| 3 | "     |         | มีความเห็นว่าเรื่องที่ประเมินนั้นดีพอใช้หรือปานกลาง             |
| 2 | "     |         | มีความเห็นว่าเรื่องที่ประเมินนั้นพอใช้ได้                       |
| 1 | "     |         | มีความเห็นว่าเรื่องที่ประเมินนั้นควรแก้ไขปรับปรุง               |

2. แบบประเมินพฤติกรรมการเรียนการสอน เป็นแบบประเมินที่ผู้วิจัยสร้างขึ้นเอง จากการศึกษาพฤติกรรมการเรียนการสอนตามแนวคิดการเรียนการสอนเชิงรุก มีลักษณะเป็น แบบมาตราส่วนประมาณค่า 5 อันดับ จำนวน 64 ข้อ สาระข้อคำถามแบ่งออกเป็นด้านใหญ่ๆ 3 ด้าน คือ

2.1 ด้านสภาพการเรียนการสอน เป็นสภาพของการจัดการเรียนการสอนขณะที่ นักศึกษาอยู่ในห้องเรียน เช่น การให้นักศึกษาดัดจริตใจเลือกวิธีเรียน การให้อิสระในการ จัดสภาพห้องเรียน การแบ่งนักศึกษาออกเป็นกลุ่มย่อย 4-6 คน เป็นต้น มีจำนวน 20 ข้อ

2.2 ด้านเทคนิค/วิธีสอน ประเมินถึงเทคนิคหรือวิธีสอนต่างๆตามแนวคิดเชิงรุก เช่น การให้นักศึกษาเขียนแบบสั้นๆเชิงวิเคราะห์ การให้ฝึกแก้ปัญหา การสอนแบบอภิปราย เป็นต้น มีจำนวน 27 ข้อ

2.3 ด้านบทบาทต่างๆไปของครู เช่น การที่อาจารย์ชักชวนให้นักศึกษาเข้า ร่วมกิจกรรมของสถาบัน การตั้งคำถามเวลาสอน เป็นต้น มีจำนวน 17 ข้อ

วัตถุประสงค์ของการใช้แบบประเมินพฤติกรรมการเรียนการสอน เพื่อศึกษาความ คิดเห็นของนักศึกษากลุ่มทดลองเกี่ยวกับพฤติกรรมการเรียนการสอนที่จัดตามรูปแบบการเรียน การสอนเชิงรุกทางการพยาบาลในระดับปริญญาตรี

เกณฑ์การให้คะแนนมีดังนี้

- |   |       |         |   |
|---|-------|---------|---|
| 5 | คะแนน | หมายถึง | มีพฤติกรรมการเรียนการสอนอยู่ในระดับมากที่สุด  |
| 4 | "     |         | มีพฤติกรรมการเรียนการสอนอยู่ในระดับมาก        |
| 3 | "     |         | มีพฤติกรรมการเรียนการสอนอยู่ในระดับปานกลาง    |
| 2 | "     |         | มีพฤติกรรมการเรียนการสอนอยู่ในระดับน้อย       |
| 1 | "     |         | มีพฤติกรรมการเรียนการสอนอยู่ในระดับน้อยที่สุด |

3. แบบฟอร์มให้นักศึกษากลุ่มทดลองแสดงความคิดเห็นเกี่ยวกับการเรียนการสอน วิชาพัฒนาการพยาบาล ที่สอนตามรูปแบบการเรียนการสอนทางการศึกษาพยาบาลในระดับ ปริญญาตรี เป็นแบบฟอร์มที่ผู้วิจัยสร้างขึ้นเอง มีลักษณะเป็นปลายเปิดให้ตอบอย่างอิสระภายใต้

หัวข้อที่กำหนดให้ และไม่จำกัดความยาวในการตอบ หัวข้อที่กำหนดให้ คือ วิธีการเรียน ความรู้ที่ได้รับ ผลที่ได้จากการทำงานเป็นทีมและด้านการคิด

ประเภทที่ 2 เครื่องมือประเมินผลการใช้รูปแบบการเรียนการสอนทางการศึกษา พยาบาลในระดับปริญญาตรี มี 4 ชุด คือ

1. แบบทดสอบผลสัมฤทธิ์ทางการเรียนวิชาพัฒนาการพยาบาล เป็นแบบทดสอบที่ผู้วิจัยสร้างขึ้นเอง จำนวน 32 ข้อ ตรวจสอบหาความตรง โดยผู้เชี่ยวชาญ ผู้มีประสบการณ์ด้านการสอนวิชาพัฒนาการพยาบาลไม่ต่ำกว่า 3 ปี จำนวน 14 คน (รายนามอยู่ในภาคผนวก) คำนวณหาดัชนีความสอดคล้อง (Index of Congruence) จากสูตร

$$IC = \frac{\sum R}{N}$$

IC = Index of Congruence แทนดัชนีความสอดคล้อง

R = คะแนนความเห็นของผู้เชี่ยวชาญ

N = จำนวนผู้เชี่ยวชาญ

ในการแปลความ ข้อใดที่มีค่า IC มากกว่า 0.5 ถือว่าในข้อนั้นผู้เชี่ยวชาญมีความคิดเห็นสอดคล้องกันในระดับที่ยอมรับได้ และแสดงว่าข้อนั้นมีความตรง จากผลการพิจารณา ข้อสอบจำนวน 32 ข้อ มีข้อสอบเพียงข้อเดียวที่ได้ค่า IC ต่ำกว่า 0.5 ซึ่งได้ปรับปรุงแก้ไขใหม่ตามที่ผู้เชี่ยวชาญให้คำแนะนำ

ต่อจากนั้นนำแบบทดสอบไปทดลองใช้กับนักศึกษาพยาบาลปีที่ 1 วิทยาลัยพยาบาลบรมราชชนนีนะยา เพื่อวิเคราะห์หาคุณภาพเป็นรายข้อ คือ หาค่าอำนาจจำแนก และค่าระดับความยาก คำนวณหาค่าสัมประสิทธิ์ความเที่ยงด้วยวิธีของ กูเดอร์ ริชาร์ดสัน (K-R 20) จากผลการทดลองใช้ ได้ค่าความเที่ยง 0.66

2. แบบทดสอบความสามารถในการคิดวิเคราะห์และสรุปเหตุผล เป็นแบบทดสอบมาตรฐานชุด "เหตุผล R/An/A H-1 39-40" ที่ใช้วัดความสามารถในการวิเคราะห์และสรุปเหตุผลในระดับอุดมศึกษา ที่ผลิตโดยใช้ศูนย์ทดสอบทางการศึกษาและจิตวิทยา มหาวิทยาลัยศรีนครินทรวิโรฒ ประสานมิตร (2540) เป็นแบบทดสอบที่สร้างตามความตรงเชิงโครงสร้าง มีการนำไปทดสอบกับตัวอย่างประชากรจำนวน 4,262 คน ได้ค่าเฉลี่ย 15.837 ส่วนเบี่ยงเบนมาตรฐาน 4.0 มีความเที่ยงตามสูตรของ กูเดอร์ ริชาร์ดสัน (K-R 20) = 0.52



3. แบบประเมินความภาคภูมิใจในตนเอง โดยใช้เครื่องมือ Culture-Free Self-esteem Inventories (CFSEI-2) ของ แบตเติ้ล (Battle, 1992) CFSEI-2 สำหรับผู้ใหญ่นี้ ใช้ได้กับผู้ที่มีอายุ 16-65 ปี ทั้ง 2 เพศ มีจำนวน 40 ข้อ ใช้เวลาในการตอบ 15-20 นาที โดยมีวัตถุประสงค์เพื่อค้นหาผู้ที่ต้องรีบรับการช่วยเหลือทางจิตใจ เครื่องมือ CFSEI-2 ประกอบด้วย องค์ประกอบ 4 ส่วน คือ ความภาคภูมิใจในตนเองด้านทั่วไป (General Self-esteem) มี 16 ข้อ ความภาคภูมิใจในตนเองมิติเชิงสังคมหรือกลุ่มเพื่อน (Social/peer-related Self-esteem) มี 8 ข้อ ความภาคภูมิใจในตนเองด้านส่วนบุคคล (Personal Self-esteem) มี 8 ข้อ และมีข้อคำถามที่ประเมินการปกป้องตัวเอง 8 ข้อ ผู้วิจัยนำแบบประเมินมาดำเนินการดังนี้

3.1 แปลแบบประเมินเป็นภาษาไทย

3.2 นำแบบประเมินที่แปลแล้วไปให้ผู้เชี่ยวชาญจำนวน 6 คน ตรวจสอบความตรงเชิงเนื้อหา (รายชื่ออยู่ในภาคผนวก) คุณสมบัตินของผู้เชี่ยวชาญมีดังนี้

3.2.1 เป็นผู้ที่มีประสบการณ์ด้านการเรียนการสอนทางจิตวิทยา เป็นเวลาไม่น้อยกว่า 5 ปี หรือ

3.2.2 เป็นผู้ปฏิบัติงานทางด้านจิตวิทยาคลินิก เป็นเวลาไม่น้อยกว่า 5 ปี

3.3.3 ให้ความร่วมมือกับผู้วิจัยตลอดการพัฒนาแบบประเมินนี้

3.3 หากความตรงโดยการคำนวณดัชนีความสอดคล้องในเรื่องความถูกต้องและความชัดเจนของเนื้อหาที่แปล (Index of Congruence) จากสูตร

$$IC = \frac{\sum R}{N}$$

ผลจากการพิจารณา แบบประเมินจำนวน 40 ข้อ มีจำนวน 13 ข้อ ที่ต้องปรับปรุงการใช้คำ (Wording) ตามที่ผู้เชี่ยวชาญแนะนำ

3.4 นำแบบประเมินที่ผ่านการตรวจสอบและปรับปรุงแล้ว ไปให้นักศึกษาพยาบาลปี 2 วิทยาลัยพยาบาลบรมราชชนนี ลำปาง จำนวน 5 คน ทดสอบความเข้าใจสำนวนและภาษา

3.5 นำแบบประเมินไปทดลองใช้กับนักศึกษาพยาบาลวิทยาลัยพยาบาลบรมราชชนนีพะเยา คำนวณหาได้ค่าความเที่ยง 0.69

เกณฑ์การพิจารณาคะแนนความภาคภูมิใจในตนเองในภาพรวม มีดังนี้

คะแนน	การแปลความ
30+	สูงมาก
27-29	สูง
20-26	ปานกลาง
14-19	ต่ำ
13-	ต่ำมาก

เกณฑ์การพิจารณาคะแนนความภาคภูมิใจในตนเองในแต่ละด้าน เป็นดังนี้

องค์ประกอบ	สูงมาก	สูง	ปานกลาง	ต่ำ	ต่ำมาก
ด้านทั่วไป	15	13-14	7-12	5-6	4-
ด้านสังคมหรือกลุ่มเพื่อน	8	6-7	4-5	2-3	1-
ด้านส่วนบุคคล	8	6-7	4-5	2-3	1-
ด้านการปกป้องตนเอง	8	6-7	4-5	2-3	1-

4. แบบประเมินความสามารถด้านการติดต่อสื่อสารในทีม โดยใช้เครื่องมือ Team Communication Inventory ของ กลาสเซอร์ (Glaser, 1993) เครื่องมือนี้สร้างตามแนวคิดของ เบน และชีท (Benne and Sheat') วัตถุประสงค์ของการใช้เครื่องมือนี้ เพื่อช่วยเหลือกลุ่มในการปรับปรุงความสามารถในการประชุมกลุ่ม แก้ปัญหา และการตัดสินใจ เครื่องมือนี้จะช่วยวิเคราะห์การติดต่อสื่อสารในทีมของสมาชิกขณะประชุมกลุ่ม ทำให้สมาชิกทุกคนเข้าใจถึงความสามารถในการติดต่อสื่อสารของตนเอง ที่แสดงออกในลักษณะบทบาทที่หลากหลายในขณะประชุมกลุ่มอย่างชัดเจน ก่อให้เกิดการกระตุ้นการสร้างผลงานกลุ่มและกระตุ้นการประชุมของกลุ่มด้วย รายละเอียดของเครื่องมือนี้ คือ เป็นการเสนอลักษณะที่เป็นพฤติกรรมของสมาชิกที่สามารถพบได้เสมอในขณะทำกลุ่ม 42 พฤติกรรม และมีการจัดกลุ่มพฤติกรรมเหล่านั้นเข้าด้วยกัน จำแนกเป็น 14 ลักษณะ หรือ 14 บทบาท ได้แก่ บทบาทผู้ริเริ่ม บทบาทผู้ให้ข้อมูล บทบาทผู้แสวงหาข้อมูล บทบาทผู้ท้าทายความคิด บทบาทผู้ประสานงาน บทบาทผู้ประเมิน บทบาทผู้กำหนดความสำเร็จ บทบาทผู้กระตุ้นจิตใจ บทบาทผู้พิทักษ์กลุ่ม บทบาทผู้ประนีประนอม บทบาทผู้ประสานจิตใจ บทบาทผู้จุดประกาย บทบาทผู้ดำเนินการ

และบทบาทผู้กำหนดมาตรฐาน ในการใช้เครื่องมือนี้เพื่อประเมินความสามารถด้านการติดต่อสื่อสารในที่มนั้น ทำโดยให้สมาชิกกลุ่มประเมินกันเอง อาจประเมินตามลักษณะพฤติกรรม 42 พฤติกรรม ก็ได้ หรืออาจประเมินตามลักษณะที่จำแนกเป็นบทบาท 14 บทบาทก็ได้ ต่อจากนั้น นำผลการประเมินไปวิเคราะห์เพื่อเทียบกับเกณฑ์ที่กำหนดมาให้

ผู้วิจัยนำแบบประเมินมาดำเนินการ ดังนี้

4.1 แปลแบบประเมินเป็นภาษาไทย

4.2 นำแบบประเมินที่แปลแล้วไปโดยผู้เชี่ยวชาญจำนวน 6 คน เพื่อตรวจสอบความตรงเชิงเนื้อหา (รายชื่ออยู่ในภาค ผแนวก) คุณสมบัติของผู้เชี่ยวชาญคือ

4.2.1 เป็นผู้ที่มีประสบการณ์ด้านการเรียนการสอนทางวิชาการบริหาร เป็นเวลาไม่น้อยกว่า 5 ปี หรือ

4.2.2 เป็นผู้ปฏิบัติงานทางด้านการบริหารงาน เป็นเวลาไม่น้อยกว่า 5 ปี

4.2.3 ให้ความร่วมมือกับผู้วิจัยตลอดการพัฒนาารูปแบบนี้

4.3 หาความตรงโดยการประเมินดัชนีความสอดคล้องเรื่องความถูกต้องและชัดเจนของเนื้อหาที่แปล (Index of Congruence) โดยใช้สูตร

$$IC = \frac{\sum R}{N}$$

ผลจากการพิจารณาแบบประเมินจำนวน 14 ข้อ มีจำนวน 5 ข้อที่ต้องปรับปรุงการใช้ถ้อยคำ (Wording) ตามที่ผู้เชี่ยวชาญให้คำแนะนำ

4.4 นำแบบประเมินที่ผ่านการตรวจสอบและปรับปรุงแล้ว ไปให้นักศึกษาพยาบาลปี 2 วิทยาลัยพยาบาลบรมราชชนนี ลำปาง จำนวน 5 คน ทดสอบความเข้าใจสำนวนและภาษา

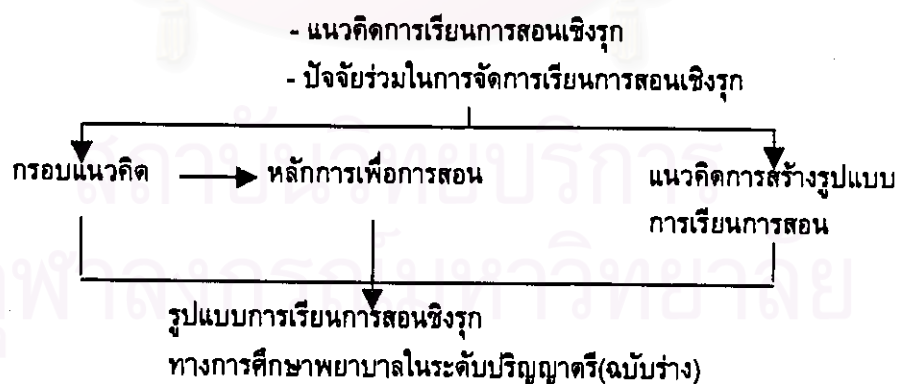
4.5 นำแบบประเมินไปทดลองใช้กับนักศึกษาพยาบาลวิทยาลัยพยาบาลบรมราชชนนีพะเยา จำนวนหาได้ค่าความเที่ยง 0.63

เกณฑ์การให้คะแนนและการแปลความ การให้คะแนนพฤติกรรมย่อยแต่ละข้อ มีคะแนนเต็ม 5 คะแนน ในขณะเดียวกัน พฤติกรรม 1 บทบาท ประกอบด้วยพฤติกรรมย่อย 3 อย่าง จึงมีคะแนน 15 คะแนน การแปลความจึงเป็นดังนี้

คะแนน 1 บทบาท	คะแนน 1 พฤติกรรม	การแปลความ
11-15	3.68-5.00	มีความสามารถด้านการติดต่อสื่อสารในทีมสูงมาก
10-11	3.34-3.67	มีความสามารถด้านการติดต่อสื่อสารในทีมสูง
8-10	2.68-3.33	มีความสามารถด้านการติดต่อสื่อสารในทีมปานกลาง
6-8	2.10-2.67	มีความสามารถด้านการติดต่อสื่อสารในทีมต่ำ
3-6	1.00-2.20	มีความสามารถด้านการติดต่อสื่อสารในทีมต่ำมาก

### 3. ขั้นสร้างรูปแบบการเรียนการสอนเชิงรุกทางการศึกษาพยาบาล ในระดับปริญญาตรี (ฉบับร่าง)

การสร้างรูปแบบการเรียนการสอนเชิงรุกทางการศึกษาพยาบาลในระดับปริญญาตรี ในขั้นตอนนี้ สร้างจากการศึกษาประเด็นสำคัญ 2 เรื่อง คือ แนวคิดการเรียนการสอนเชิงรุก และ ปัจจัยร่วมในการจัดการเรียนการสอนเชิงรุก ได้แก่ ปัจจัยบางประการตามทฤษฎีการมีส่วนร่วม ของนักศึกษา และแนวคิดการจัดบรรยากาศและสิ่งแวดล้อมทางการเรียนการสอนเชิงรุก จาก การศึกษา นำมากำหนดเป็นกรอบแนวคิด 2 กรอบคือ กรอบแนวคิดพื้นฐานสำคัญในการจัดการเรียนการสอนเชิงรุก และกรอบแนวคิดขั้นตอนการสอนเชิงรุก วางเป็นหลักการเพื่อการสอน



(ตามภาพ) นำไปรวมกับแนวคิดการสร้างรูปแบบการเรียนการสอน สร้างเป็นรูปแบบการเรียนการสอนเชิงรุกทางการศึกษาพยาบาลในระดับปริญญาตรี(ฉบับร่าง) ที่มีโครงสร้างประกอบด้วย องค์ประกอบ 5 ส่วน คือ

#### 1. แนวคิดการจัดการเรียนการสอนเชิงรุก

2. ระบบการเรียนการสอนเชิงรุก
  3. วิธีสอนตามแนวคิดเชิงรุก
  4. รูปแบบการสอนเชิงรุก
  5. การประเมินผลการเรียนการสอนเชิงรุก
- แต่ละองค์ประกอบ มีรายละเอียดสรุปได้ดังนี้

องค์ประกอบที่ 1 แนวคิดการจัดการเรียนการสอนเชิงรุก ประกอบด้วยกรอบแนวคิดสำคัญ 2 ประการคือ กรอบแนวคิดพื้นฐานสำคัญในการจัดการเรียนการสอนเชิงรุก และกรอบแนวคิดขั้นตอนการสอนเชิงรุก

กรอบแนวคิดพื้นฐานสำคัญในการจัดการเรียนการสอนเชิงรุก เน้นการจัดสภาพการเรียนการสอนให้ผู้เรียนมีอิสระ มีกิจกรรมที่หลากหลายและสนใจ ทำให้ผู้เรียนสนุก จัดการเรียนการสอนแบบร่วมแรงร่วมใจ เรียนเป็นกลุ่มเพื่อแก้ปัญหาเป็นทีม ผู้เรียนได้ฝึกทักษะการพูด อ่าน เขียน แสดงความคิดเห็น กระตุ้นให้นักศึกษากำหนด วางแผน และทำกิจกรรมเอง ให้แสวงหาข้อมูลเอง ได้เชื่อมโยงเนื้อหาวิชากับเหตุการณ์ต่างๆ และสามารถประยุกต์เนื้อหาวิชาไปใช้ได้

กรอบแนวคิดขั้นตอนการสอนเชิงรุก นักศึกษาต้องเป็นศูนย์กลางในการเรียนการสอน ในการสอนวิชาใดๆ ต้องประกอบด้วย 4 ขั้นตอน ได้แก่ ขั้นที่ 1 การนำเข้าสู่บทเรียน ขั้นที่ 2 การเรียนรู้เป็นรายบุคคล ขั้นที่ 3 การเรียนรู้เป็นกลุ่มเล็ก และขั้นที่ 4 การเรียนรู้เป็นกลุ่มใหญ่

องค์ประกอบที่ 2 ระบบการเรียนการสอนเชิงรุก เป็นการอธิบายถึงความสัมพันธ์ขององค์ประกอบการเรียนการสอนที่ประกอบด้วย ปัจจัยนำเข้า กระบวนการดำเนินการ การควบคุม ผลผลิต และข้อมูลย้อนกลับ ในเรื่องปัจจัยนำเข้าเน้นบทบาทหน้าที่ทั้งของอาจารย์ผู้สอนและผู้เรียนหรือนักศึกษา รวมถึงการจัดสภาพแวดล้อมทางการเรียนการสอนด้วย

องค์ประกอบที่ 3 วิธีสอนตามแนวคิดเชิงรุก จากการศึกษาแนวคิดเกี่ยวกับวิธีสอนและเทคนิคการสอนต่างๆ พบว่าสามารถนำวิธีสอนมาใช้สอนได้หลายวิธี โดยเฉพาะวิธีสอนที่เน้นนักศึกษาเป็นศูนย์กลาง การสอนโดยใช้กลวิธีกระบวนการกลุ่ม สอนแบบอภิปราย จัดสนทนาโต้ตอบ สอนแบบใช้สถานการณ์จำลอง ทำแบบฝึกหัด ให้เล่นเกม ฝึกให้เขียนเรียง

ความ เขียนแสดงความคิดเห็น สรุปการบรรยาย และเทคนิคระดมพลังสมอง การสอนแบบใช้ปัญหาเป็นหลัก บทบาทสมมุติ การจัดผู้เรียนเป็นกลุ่มเล็กๆและจัดกิจกรรมแบบร่วมแรงร่วมใจ (Cooperative Learning) รวมถึงการฝึกทักษะด้านการพูด การฟัง การเขียน การอ่าน และการสะท้อนความคิดกลับ การสอนโดยการจัดประชุมแบบซิมโพเซียม (Symposium) การสัมมนา เป็นต้น

องค์ประกอบที่ 4 รูปแบบการสอนเชิงรุก เป็นการแนะนำการนำรูปแบบการเรียนการสอนไปใช้ตามหลักการ คือ ก่อนสอน จัดสภาพแวดล้อมทางเรียนการสอนและเตรียมนักศึกษาตามเทคนิคและหลักการการเรียนรู้แบบร่วมแรงร่วมใจ (Cooperative Learning) ในการสอน เลือกวิธีสอนใดๆที่เน้นนักศึกษาเป็นศูนย์กลาง โดยในการสอนประกอบด้วยขั้นตอนการสอน 4 ขั้นตอน คือ การนำเข้าสู่บทเรียน การเรียนรู้เป็นรายบุคคล การเรียนรู้เป็นกลุ่มเล็ก และการเรียนรู้เป็นกลุ่มใหญ่ สำหรับกิจกรรมการเรียนการสอนต่างๆขณะสอน จัดตามแนวคิดการเรียนการสอนเชิงรุก

องค์ประกอบที่ 5 การประเมินการเรียนการสอนเชิงรุก เป็นการวางแผนการประเมินนักศึกษาตามวัตถุประสงค์ที่ตั้งไว้ โดยเตรียมเครื่องมือ 4 ชนิด เพื่อประเมินนักศึกษา ด้านการเรียนรู้และการบรรลุตามวัตถุประสงค์ ได้แก่ แบบสอบผลสัมฤทธิ์วิชาพัฒนาการพยาบาล แบบทดสอบความสามารถในการคิด แบบประเมินความภาคภูมิใจในตนเอง และแบบประเมินความสามารถด้านการติดต่อสื่อสารในที่ม

จากการศึกษาวิชาพัฒนาการพยาบาล ผู้วิจัยวางแผนเขียนแผนการสอน 2 ชุด เพื่อเตรียมสอนนักศึกษา 2 กลุ่มดังนี้

ชุดที่ 1 เป็นแผนการสอนเพื่อสอนนักศึกษากลุ่มทดลอง โดยเขียนแผนการสอนตามรูปแบบการเรียนการสอนเชิงรุกทางการศึกษาพยาบาลในระดับปริญญาตรี (รายละเอียดอยู่ในภาคผนวก)

ชุดที่ 2 เป็นแผนการสอนเพื่อสอนนักศึกษากลุ่มควบคุม โดยเขียนแผนการสอนจากการศึกษากิจกรรมการเรียนการสอนวิชาพัฒนาการพยาบาล ที่ได้รับจากแหล่งข้อมูล 2 ทางทางแรก เป็นกิจกรรมการเรียนการสอนที่กำหนดไว้ในหลักสูตรพยาบาลศาสตร์ (ได้แก่ การบรรยาย การอภิปราย และการให้ศึกษาค้นคว้าด้วยตนเอง) ทางที่สอง เป็นกิจกรรมการเรียน

การสอนที่สำรวจได้จากวิทยาลัยพยาบาลต่างๆ 14 แห่ง โดยวิธีการออกแบบสอบถาม วิทยาลัย  
แหล่งที่ให้ข้อมูล เสนอไว้ในตารางที่ 1

ตารางที่ 1 จำนวนวิทยาลัยพยาบาลในสังกัดกระทรวงสาธารณสุข ที่เปิดสอนวิชาพัฒนาการ  
พยาบาล และจำนวนตัวอย่าง

ภาค	จำนวนวิทยาลัย	จำนวนตัวอย่าง
ภาคกลาง	12	3
ภาคเหนือ	8	3
ภาคตะวันออก	2	2
ภาคตะวันออกเฉียงเหนือ	7	3
ภาคใต้	6	3
รวม	35	14

จากตารางที่ 1 รายนามวิทยาลัยพยาบาลที่ให้ข้อมูลเกี่ยวกับกิจกรรมการเรียน  
การสอนวิชาพัฒนาการพยาบาล มีดังนี้

ภาคกลาง ได้แก่ วิทยาลัยพยาบาลบรมราชชนนีนครราชบุรี วิทยาลัย  
พยาบาลบรมราชชนนีนครปฐม และวิทยาลัยพยาบาลบรมราชชนนีสุพรรณบุรี

ภาคเหนือ ได้แก่ วิทยาลัยพยาบาลบรมราชชนนีนครพิจิตร วิทยาลัย  
พยาบาลบรมราชชนนีนครดง และวิทยาลัยพยาบาลบรมราชชนนีสวรรค์ประชารักษ์

ภาคตะวันออก ได้แก่ วิทยาลัยพยาบาลบรมราชชนนีนครพนม และ  
วิทยาลัยพยาบาลบรมราชชนนีนครบึงกาฬ

ภาคตะวันออกเฉียงเหนือ ได้แก่ วิทยาลัยพยาบาลบรมราชชนนีนครราชสีมา  
วิทยาลัยพยาบาลบรมราชชนนีสรรพสิทธิ์ และวิทยาลัยพยาบาลบรมราชชนนีนครพนม

ภาคใต้ ได้แก่ วิทยาลัยพยาบาลบรมราชชนนีสราญบุรีธานี วิทยาลัยพยาบาล  
บรมราชชนนีนครศรีธรรมราช และวิทยาลัยพยาบาลบรมราชชนนีนครหาดใหญ่

#### 4. **ขั้นผู้ทรงคุณวุฒิตรวจสอบรูปแบบการเรียนการสอนเชิงรุก (ฉบับร่าง) และปรับปรุงครั้งที่ 1**

ผู้วิจัยนำรูปแบบการเรียนการสอนเชิงรุกทางการศึกษาพยาบาลในระดับปริญญาตรี (ฉบับร่าง) ที่สร้างขึ้น ซึ่งประกอบด้วยองค์ประกอบหลัก 5 ส่วน และแผนการสอนวิชาพัฒนาการพยาบาล ไปให้ผู้ทรงคุณวุฒิจำนวน 9 คน ตรวจสอบความตรงเชิงเนื้อหาและเชิงโครงสร้าง ในการเลือกผู้ทรงคุณวุฒินั้น เลือกตามคุณสมบัติที่กำหนดไว้ดังนี้

- 1) มีวุฒิการศึกษาระดับดุษฎีบัณฑิต
- 2) มีประสบการณ์เกี่ยวกับการเรียนการสอนนานไม่ต่ำกว่า 5 ปี
- 3) ให้ความร่วมมือกับผู้วิจัยตลอดการพัฒนาแบบนี้

ผลการประเมินรูปแบบการเรียนการสอนโดยผู้ทรงคุณวุฒินี้ มี 2 ลักษณะ คือ ผลการพิจารณาความสอดคล้องของความคิดเห็นเป็นรายข้อ และความคิดเห็นและข้อเสนอแนะของผู้ทรงคุณวุฒิ เพื่อนำไปปรับปรุงรูปแบบการเรียนการสอน

#### 5. **ขั้นนำรูปแบบการเรียนการสอนเชิงรุกไปสอนนักศึกษาพยาบาล และปรับปรุงครั้งที่ 2**

ในการนำรูปแบบการเรียนการสอนเชิงรุกทางการศึกษาพยาบาลในระดับปริญญาตรีที่สร้างขึ้นไปใช้ ดำเนินการโดยเลือกวิชาที่จะสอนนักศึกษา ได้แก่ วิชาพัฒนาการพยาบาล เขียนแผนการสอนวิชาพัฒนาการพยาบาลตามแนวคิดในรูปแบบการเรียนการสอนเชิงรุกทางการศึกษาพยาบาลในระดับปริญญาตรีที่สร้างขึ้นทุกประการ แล้วนำไปสอนนักศึกษาพยาบาล

ในการวางแผนสอนนักศึกษาพยาบาลตามรูปแบบการเรียนการสอนเชิงรุกทางการศึกษาพยาบาลในระดับปริญญาตรี ที่สร้างขึ้นนี้ ผู้วิจัยเตรียมการวางแผนสอนเป็นขั้นตอน ดังนี้

- ขั้นเตรียมก่อนสอน
- ขั้นดำเนินการสอน



## ขั้นเตรียมก่อนสอน

### 1) การเตรียมออกแบบการดำเนินการสอน

ในการออกแบบการสอน ผู้วิจัยแบ่งนักศึกษาออกเป็น 2 กลุ่ม คือ กลุ่มทดลอง และกลุ่มควบคุม ให้นักศึกษาทั้ง 2 กลุ่มรับการทดสอบก่อนและหลังสอน ( Pretest - Posttest Control Group Design) ออกแบบการสอนตามแบบแผนการวิจัย ดังนี้ (อุทุมพร ทองอุไทย, 2533)

R	E	O1	X	O2	O3
R	C	O1		O2	O3

R	หมายถึง	การเลือกกลุ่มตัวอย่าง
E	"	กลุ่มทดลอง
C	"	กลุ่มควบคุม
O	"	การวัด / การสังเกต / การทดสอบ
X	"	การจัดกระทำ
1	"	ก่อนการเรียนการสอน
2	"	หลังการเรียนการสอนทันที
3	"	หลังการเรียนการสอนเป็นเวลา 3 เดือน

### 2) การเตรียมผู้เรียน หรือกลุ่มตัวอย่าง

กลุ่มตัวอย่างคือ นักศึกษาพยาบาลหลักสูตรพยาบาลศาสตรบัณฑิตปีที่ 1 ของวิทยาลัยพยาบาลบรมราชชนนี สำปาง จำนวน 114 คน แบ่งกลุ่มตัวอย่างออกเป็น 2 กลุ่ม คือ กลุ่มควบคุม และกลุ่มทดลอง ในการแบ่งกลุ่ม พิจารณาจากคะแนนผลสัมฤทธิ์ทางการเรียนในภาคเรียนที่ 1 ปีการศึกษา 2541 คือคะแนนเฉลี่ยรวม ( GPA) แบ่งตามหลักการ "จับคู่" ( Matching Procedure) ของกู๊ดวิน (Goodwin, 1995) ได้กลุ่มทดลองมีนักศึกษา 57 คน และกลุ่มควบคุมมีนักศึกษา 57 คน ที่มีผลการเปรียบเทียบคะแนนเฉลี่ยสะสม ( GPA) ไม่แตกต่างกัน ดังแสดงในตารางที่ 2

ตารางที่ 2 เปรียบเทียบคะแนนเฉลี่ยสะสม (GPA) ของนักศึกษา กลุ่มทดลอง และกลุ่มควบคุม

คะแนน	กลุ่มทดลอง		กลุ่มควบคุม		t - test	p value
	X	S.D.	X	S.D.		
คะแนนเฉลี่ยสะสม (GPA)	3.04	0.36	3.04	0.36	-0.06	0.96

\*P < 0.05

จากตารางพบว่า นักศึกษากลุ่มทดลองจำนวน 57 คน และนักศึกษากลุ่มควบคุมจำนวน 57 คน มีผลการเปรียบเทียบคะแนนเฉลี่ยสะสม (GPA) ไม่แตกต่างกัน

3) การเตรียมเครื่องมือและวางแผนการใช้เครื่องมือประเมิน เครื่องมือที่ใช้ประเมินขณะสอน มี 2 ประเภท

3.1) แบบประเมินผลการใช้รูปแบบการเรียนการสอนเชิงรุก เพื่อประเมินนักศึกษาทั้ง 2 กลุ่ม ทั้งก่อนสอน(Pretest) และหลังสอน(Posttest) มี 4 ชุด คือ

- (1) แบบสอบผลสัมฤทธิ์ทางการเรียนวิชาพัฒนาการพยาบาล
- (2) แบบทดสอบความสามารถในการคิดวิเคราะห์และสรุปเหตุผล
- (3) แบบประเมินความภาคภูมิใจในตนเอง
- (4) แบบประเมินความสามารถด้านการติดต่อสื่อสารในทีม

แบบประเมินทั้ง 4 ชุดนี้ วางแผนใช้ประเมิน 3 ครั้ง คือ ก่อนสอน หลังสอนทันที และเมื่อสิ้นสุดการเรียนการสอนเป็นเวลา 3 เดือน

3.2) แบบประเมินเพื่อปรับปรุงการจัดการเรียนการสอนตามรูปแบบการเรียนการสอนเชิงรุกทางการศึกษาพยาบาลในระดับปริญญาตรี มี 2 ชุด คือ

(1) แบบประเมินพฤติกรรมการเรียนการสอน โดยนักศึกษากลุ่มทดลอง

(2) แบบฟอร์มเพื่อให้นักศึกษากลุ่มทดลองแสดงความคิดเห็นเกี่ยวกับการจัดการเรียนการสอนเชิงรุกในวิชาพัฒนาการพยาบาล

แบบประเมินทั้ง 2 ชุดนี้ ใช้เมื่อสิ้นสุดการเรียนการสอนวิชาพัฒนาการพยาบาล

4) การเตรียมแผนการสอน ตามที่กล่าวมาแล้ว ผู้วิจัยเขียนแผนการสอนวิชา พัฒนาการพยาบาล 2 ชุด เพื่อสอนนักศึกษา 2 กลุ่ม คือชุดที่ 1 สอนนักศึกษากลุ่มทดลอง และชุดที่ 2 สอนนักศึกษากลุ่มควบคุม

5) การเตรียมนักศึกษา ในการเตรียมนักศึกษากลุ่มทดลอง เตรียมโดย

5.1) แนะนำเทคนิคการเรียนรู้แบบร่วมแรงร่วมใจ ภาคทฤษฎี

5.2) จัดกิจกรรมการเรียนรู้แบบร่วมแรงร่วมใจเชิงปฏิบัติ การเรื่อง เทคนิคกระบวนการกลุ่ม โดยวิทยากรพิเศษ

5.3) แบ่งนักศึกษาออกเป็น 9 กลุ่มย่อยๆละ 6-7 คน ได้แก่

กลุ่มที่ 1 กลุ่มซากุระ

กลุ่มที่ 2 กลุ่มทิวลิป

กลุ่มที่ 3 กลุ่มบัวตอง

กลุ่มที่ 4 กลุ่มมอฮัม

กลุ่มที่ 5 กลุ่มลิลลี่

กลุ่มที่ 6 กลุ่มเฟรชชี

กลุ่มที่ 7 กลุ่ม Rabbit

กลุ่มที่ 8 กลุ่มหมี Pooh

กลุ่มที่ 9 กลุ่ม Angel

หลักในการแบ่งนักศึกษาทั้ง 9 กลุ่มนี้ คือ แบ่งโดยคำนึงถึงการกระจายนักศึกษาตามระดับความสามารถทางการเรียนอย่างเท่าๆกันทุกกลุ่ม สำหรับนักศึกษากลุ่มควบคุมไม่มีการเตรียมดำเนินการสอนตามปกติ

6) การเตรียมสภาพแวดล้อมทางการเรียนการสอนสำหรับนักศึกษากลุ่มทดลอง

6.1) สร้างบรรยากาศในห้องเรียนและนอกห้องเรียน ให้มีสภาพของการสนใจ มีความน่าสนใจและก่อให้เกิดความร่วมมือ

6.2) ให้นักศึกษามีอิสระในการจัดห้องเรียนตามแนวคิดของ ซิลเบอร์แมน (Silberman,1996) และซูเธอร์แลนด์ (Sutherland,1996)

6.3) กระตุ้นสนับสนุนความสัมพันธ์ระหว่างนักศึกษา กับนักศึกษา

6.4) สนับสนุนการสร้างความสัมพันธ์ระหว่างนักศึกษา กับอาจารย์ เช่น ให้เวลาพบนอกเวลาเรียน เป็นที่ปรึกษาทั้งเรื่องการเรียนและส่วนตัว เป็นผู้อำนวยการความสะดวกต่างๆ ให้กำลังใจ และการเปิดโอกาสให้นักศึกษาได้พบอย่างไม่เป็นทางการ เป็นต้น

สำหรับนักศึกษากลุ่มควบคุมดำเนินการเรียนการสอนตามปกติ

### ขั้นตอนการสอน

ผู้วิจัยสอนนักศึกษาทั้ง 2 กลุ่มด้วยตนเอง ใช้เวลานาน 8 สัปดาห์ ๑ละ 4 ชั่วโมง ต่อกลุ่ม สอนตามแผนการจัดการเรียนการสอนที่วางไว้ คือ สอนนักศึกษากลุ่มทดลองตามแผนการสอนชุดที่ 1 และสอนนักศึกษากลุ่มควบคุมตามแผนการสอนชุดที่ 2 กิจกรรมการเรียนการสอนทั้ง 2 กลุ่มมีความแตกต่างกัน ดังเสนอเปรียบเทียบไว้ในตารางที่ 3

ตารางที่ 3 แผนการจัดกิจกรรมการเรียนการสอนวิชาพัฒนาการพยาบาล สำหรับนักศึกษากลุ่มทดลอง และกลุ่มควบคุม

สัปดาห์ที่	วันที่	บทที่ / ชื่อเรื่อง	กิจกรรมการเรียนการสอน	
			แผนสอนชุดที่ 1(กลุ่มทดลอง)	แผนสอนชุดที่ 2(กลุ่มควบคุม)
1	9 มี.ค. 42	-	-ปฐมนิเทศวิชา -ปฐมนิเทศการเรียนการสอนเชิงรุก -แนะนำเทคนิคการเรียนรู้แบบร่วมแรงร่วมใจภาคทฤษฎี และจัดกิจกรรมภาคปฏิบัติ -แบ่งนักศึกษาออกเป็น 9 กลุ่ม ๑ละ 6-7 คน	-
1(ต่อ) 2	10มี.ค.42 16 มี.ค.42	บทที่ 1 : วิชาการทางการพยาบาลด้านการบริการ การศึกษา การบริหารและการวิจัยในต่างประเทศ	-นำเข้าสู่บทเรียน -น.ศ.อ่านเอกสาร เพื่อวิเคราะห์เชื่อมโยงเหตุการณ์ -อภิปรายกลุ่ม -เขียนสรุป	-แนะนำวิชา -นำเข้าสู่บทเรียน -แบ่ง น.ศ.ออกเป็นกลุ่ม ให้ศึกษาค้นคว้าด้วยตนเอง แล้วนำเสนอในห้องเรียน -ฟัง น.ศ.กลุ่มทดลองวิเคราะห์เอกสารเชื่อมโยงเหตุการณ์
2(ต่อ) 3	17 มี.ค.42 23 มี.ค.42	บทที่ 2 : ประวัติและพัฒนาการพยาบาลด้านการบริการ การศึกษา การบริหารและการวิจัยในประเทศไทย	-นำเข้าสู่บทเรียน -ทบทวนเนื้อหา -ศึกษาเอกสาร -จัดมุมวิชาการ -ฟัง Panel discussion -อภิปรายกลุ่ม -นักศึกษาฝึกตั้งโจทย์ -เขียนสรุป	-นำเข้าสู่บทเรียน -ทบทวน -บรรยาย -แบ่งนักศึกษาออกเป็นกลุ่มๆ ให้ศึกษาค้นคว้าด้วยตนเอง แล้วนำเสนอในห้องเรียน -ร่วมฟัง Panel discussion -เขียนสรุป

## ตารางที่ 3 (ต่อ)

ลำดับ ที่	วันที่	บทที่ / ชื่อเรื่อง	กิจกรรมการเรียนการสอน	
			แผนสอนชุดที่ 1(กลุ่มทดลอง)	แผนสอนชุดที่ 2(กลุ่มควบคุม)
3(ต่อ) 4	24 มี.ค.42 30 มี.ค.42 31 มี.ค.42  5 เม.ย.42*	บทที่ 3 : การเปลี่ยนแปลงที่มี อิทธิพลต่อการพยาบาล	-นำเข้าสู่บทเรียน -ทบทวน -PBL ชั้นแก้ปัญห -น.ศ.เรียนรู้ด้วยตนเอง และ เรียนรู้แบบกลุ่มย่อย -พบ น.ศ.ที่ละกลุ่มย่อย -น.ศ.กลุ่มย่อยกลับเข้ากลุ่ม ใหญ่	-นำเข้าสู่บทเรียน -บรรยาย -แบ่งนักศึกษาออกเป็นกลุ่มๆ ให้ศึกษาค้นคว้าด้วยตนเอง แล้วนำเสนอในห้องเรียน
5(ต่อ)	7 เม.ย.42	บทที่ 4 : สิทธิผู้ป่วย	-นำเข้าสู่บทเรียน -วิเคราะห์กรณีศึกษา -น.ศ.ศึกษาด้วยตนเอง	-นำเข้าสู่บทเรียน -บรรยาย -ศึกษากรณีศึกษา
6	20,21 เม.ย.42	บทที่ 5 : บทบาทหน้าที่ของนัก ศึกษาพยาบาล	-นำเข้าสู่บทเรียน -แนะนำการเรียนแบบสัมมนา -น.ศ.ศึกษาด้วยตนเอง -น.ศ.สัมมนาทางวิชาการ -น.ศ.จัดบอร์ดนิทรรศการ ประกอบการสัมมนา	-นำเข้าสู่บทเรียน -บรรยาย -แบ่งนักศึกษาออกเป็นกลุ่มๆ ให้ศึกษาค้นคว้าด้วยตนเอง แล้วนำเสนอในห้องเรียน -รับฟังการสัมมนาของ น.ศ. กลุ่มทดลอง
7	27,28 เม.ย.42	บทที่ 6 : บทบาทและหน้าที่ความ รับผิดชอบของพยาบาลวิชาชีพ		-นำเข้าสู่บทเรียน -บรรยาย -รับฟังการสัมมนาของ น.ศ. กลุ่มทดลอง
8	4,5 พ.ค.42*	บทที่ 7 : องค์การวิชาชีพ		-นำเข้าสู่บทเรียน -บรรยาย -รับฟังการสัมมนาของ น.ศ. กลุ่มทดลอง
9	10,11 พ.ค.42  12 พ.ค.42	-	น.ศ.สอบประจำภาค  ทัศนศึกษา	น.ศ.สอบประจำภาค  ทัศนศึกษา

\*เป็นวันหยุดราชการ แต่ดำเนินการเรียนการสอนตามปกติ

## 7. ชั้นจัดสัมมนา ผ.อ.และรอง ผ.อ.ฝ่ายวิชาการ เพื่อพิจารณารูปแบบฯ และปรับปรุง ครั้งที่ 3

ผู้วิจัยเสนอชื่อผู้อำนวยการและรองผู้อำนวยการจากวิทยาลัยพยาบาลเครือข่ายภาคเหนือ จำนวน 9 แห่ง ๑ละ 2 คน (ยกเว้นวิทยาลัยพยาบาลบรมราชชนนี ลำปาง ที่เสนอผู้อำนวยการเพียงคนเดียว) รวมเป็นจำนวน 17 คน เพื่อรับการเชิญและแต่งตั้งเป็นผู้ทรงคุณวุฒิจากบัณฑิตวิทยาลัยและสถาบันพระบรมราชชนก ผู้วิจัยเชิญทุกคนเข้าสัมมนาเพื่อพิจารณารูปแบบการเรียนการสอนเชิงรุกทางการศึกษาพยาบาลในระดับปริญญาตรีที่สร้างขึ้น ซึ่งเป็นรูปแบบฯที่ได้รับการปรับปรุงมาแล้ว 2 ครั้งแล้ว ผู้อำนวยการ และรองผู้อำนวยการฝ่ายวิชาการ จำนวน 17 คน มาจากวิทยาลัยพยาบาลเครือข่ายภาคเหนือ จำนวน 9 แห่ง ดังนี้

วิทยาลัยพยาบาล บรมราชชนนี เชียงใหม่

วิทยาลัยพยาบาล บรมราชชนนี พะเยา

วิทยาลัยพยาบาล บรมราชชนนี อุตรดิตถ์

วิทยาลัยพยาบาล บรมราชชนนีพุทธชินราช พิษณุโลก

วิทยาลัยการสาธารณสุขสิรินธร พิษณุโลก

วิทยาลัยพยาบาล บรมราชชนนีสวรรค์ประชาวัณษ์

วิทยาลัยพยาบาล บรมราชชนนี นครสวรรค์

วิทยาลัยพยาบาล บรมราชชนนี ลำปาง

ข้อเสนอแนะที่ได้รับจากการสัมมนา ผู้วิจัยนำไปปรับปรุงรูปแบบการเรียนการสอนเชิงรุกทางการศึกษาพยาบาลในระดับปริญญาตรี เป็นครั้งที่ 3 ต่อไป

## การตรวจสอบคุณภาพรูปแบบการเรียนการสอนเชิงรุกทางการศึกษาพยาบาลในระดับปริญญาตรี

ในทางปฏิบัติ ในการดำเนินการตรวจสอบคุณภาพของรูปแบบการเรียนการสอนเชิงรุกที่สร้างขึ้น เป็นกระบวนการที่ทำไปพร้อม ๆ กับการสร้างรูปแบบและการปรับปรุงรูปแบบทุกขั้นตอน แต่นำมาอธิบายเพื่อให้เห็นความชัดเจนของกระบวนการตรวจสอบคุณภาพรูปแบบการเรียนการสอนเชิงรุกที่สร้างขึ้น สิ่งที่ผู้วิจัยกำหนดเพื่อการตรวจสอบคุณภาพมี 2 อย่าง คือ

รูปแบบการเรียนการสอนเชิงรุกทางการศึกษาพยาบาลในระดับปริญญาตรีที่สร้างขึ้น และเครื่องมือวิจัย

1. การตรวจสอบคุณภาพรูปแบบการเรียนการสอนเชิงรุกทางการศึกษาพยาบาลในระดับปริญญาตรี ผู้วิจัยดำเนินการดังนี้

1.1 นำรูปแบบการเรียนการสอนเชิงรุกทางการศึกษาพยาบาลในระดับปริญญาตรี ที่สร้างขึ้น ไปให้ผู้ทรงคุณวุฒิจำนวน 9 คน ตรวจสอบหาความตรงเชิงเนื้อหาและเชิงโครงสร้าง ผลการประเมินมี 2 ลักษณะ คือ ความสอดคล้องของความคิดเห็นเป็นรายข้อ และความคิดเห็นและข้อเสนอแนะเพื่อปรับปรุงรูปแบบการเรียนการสอน นำผลความสอดคล้องของความคิดเห็นแต่ละข้อมาหาค่าเฉลี่ยและความเบี่ยงเบนมาตรฐาน พิจารณาตามวิธีหาค่าดัชนีความสอดคล้อง (Index of Congruence) ว่าข้อใดมีค่าเฉลี่ยตั้งแต่ 3.5 ขึ้นไป และมีค่าความเบี่ยงเบนมาตรฐานไม่เกิน 1.00 ถือว่าข้อความนั้นมีความตรง

1.2 ปรับปรุงรูปแบบการเรียนการสอนเชิงรุกครั้งที่ 1 โดยผู้วิจัยนำผลการประเมินของผู้ทรงคุณวุฒิ ทั้งผลความสอดคล้องของความคิดเห็นเป็นรายข้อ และความคิดเห็นข้อเสนอแนะต่าง ๆ ไปปรับปรุงรูปแบบการเรียนการสอน

1.3 นำรูปแบบการเรียนการสอนเชิงรุกทางการศึกษาพยาบาลที่ปรับปรุงแล้ว ไปสอนนักศึกษาพยาบาล วิทยาลัยพยาบาลบรมราชชนนี ลำปาง หลักสูตรพยาบาลศาสตรบัณฑิต ปีที่ 1 เมื่อสิ้นสุดการเรียนการสอน ให้นักศึกษาประเมินการเรียนการสอน 2 วิธี คือ ให้ประเมินพฤติกรรมการเรียนการสอน และให้เขียนแสดงความคิดเห็นที่มีต่อการเรียนการสอนตามรูปแบบการเรียนการสอนเชิงรุกทางการศึกษาพยาบาลในระดับปริญญาตรี

1.4 ปรับปรุงรูปแบบการเรียนการสอนครั้งที่ 2 โดยนำผลการประเมินของนักศึกษา ทั้งด้านพฤติกรรมการจัดการเรียนการสอน และความคิดเห็นต่าง ๆ มาปรับปรุงรูปแบบการเรียนการสอน โดยเฉพาะปรับปรุงในเรื่องกระบวนการเรียนการสอน

1.5 เชิญผู้อำนวยการและรองผู้อำนวยการฝ่ายวิชาการ วิทยาลัยพยาบาลเครือข่ายภาคเหนือ 9 แห่ง จำนวน 17 คน สัมมนาด้วยวิธี Connoisseurship เพื่อพิจารณาความเป็นไปได้ในการนำรูปแบบไปใช้

1.6 ปรับปรุงรูปแบบการเรียนการสอนเชิงรุกเป็นครั้งที่ 3 โดยนำผลการพิจารณาของผู้ผู้อำนวยการและรองผู้อำนวยการวิทยาลัย มาปรับปรุงรูปแบบการเรียนการสอนอีกครั้งหนึ่ง ซึ่งครั้งนี้ถือว่าเป็นรูปแบบการเรียนการสอนเชิงรุกทางการศึกษาพยาบาลในระดับปริญญาตรีฉบับที่สมบูรณ์

2. การตรวจสอบคุณภาพเครื่องมือวิจัย โดยเฉพาะแบบประเมินผลการใช้รูปแบบการเรียนการสอนเชิงรุกทางการศึกษาพยาบาลในระดับปริญญาตรี มี 4 ชุด ได้แก่ แบบสอบผลสัมฤทธิ์ทางการเรียนวิชาพัฒนาการพยาบาล แบบทดสอบความสามารถในการคิดวิเคราะห์และสรุปเหตุผล แบบประเมินความภาคภูมิใจในตนเอง และแบบประเมินความสามารถด้านการติดต่อสื่อสารในทีม มีรายละเอียดดังนี้

2.1 แบบสอบผลสัมฤทธิ์ทางการเรียนวิชาพัฒนาการพยาบาล หาคำความตรง โดยส่งให้อาจารย์ผู้ที่มีประสบการณ์การสอนวิชาพัฒนาการพยาบาลไม่ต่ำกว่า 3 ปี จำนวน 14 คน เป็นผู้ตรวจสอบ แบบสอบมีจำนวน 32 ข้อ มีเพียงข้อเดียวที่ต้องปรับปรุงตามคำแนะนำของผู้เชี่ยวชาญหลังจากนั้นนำไปทดลองใช้กับนักศึกษาพยาบาลวิทยาลัยพยาบาลบรมราชชนนีนะเขวหา ได้ค่าความเที่ยง 0.66

2.2 แบบทดสอบความสามารถในการคิดวิเคราะห์และสรุปเหตุผล เป็นแบบทดสอบมาตรฐานชุด "เหตุผล R/An/A H-1 39-40" ที่ใช้วัดความสามารถในการวิเคราะห์และสรุปเหตุผลในระดับอุดมศึกษา . ผลิตโดยใช้ศูนย์ทดสอบทางการศึกษาและจิตวิทยา มหาวิทยาลัยศรีนครินทรวิโรฒ ประสานมิตร (2540) เป็นแบบทดสอบที่สร้างตามความตรงเชิงโครงสร้าง มีการนำไปทดสอบกับตัวอย่างประชากรจำนวน 4,262 คน ได้ค่าเฉลี่ย 15.837 ส่วนเบี่ยงเบนมาตรฐาน 4.0 มีความเที่ยงตามสูตรของ คูเคอร์ ริชาร์ดสัน (K-R 20) = 0.52

2.3 แบบประเมินความภาคภูมิใจในตนเอง โดยใช้เครื่องมือ Culture-Free Self-esteem Inventories ( CFSEI-2) ของแบตเติล (Battle, 1992) แปลแบบประเมินเป็นภาษาไทย แล้วนำแบบประเมินที่แปลแล้วไปให้ผู้เชี่ยวชาญจำนวน 6 คน ตรวจสอบความตรงเชิงเนื้อหา (รายชื่ออยู่ในภาคผนวก) แบบประเมินมีจำนวน 40 ข้อ ในจำนวนนี้มี 13 ข้อ ที่ต้องปรับปรุงการใช้คำ (Wording) ตามที่ผู้เชี่ยวชาญแนะนำ นำแบบประเมินที่ผ่านการตรวจสอบแล้วไปให้นักศึกษาพยาบาลจำนวน 5 คน ทดสอบความเข้าใจด้านสำนวนและภาษา หลังจากนั้นนำแบบประเมินไปทดลองใช้กับนักศึกษาพยาบาลวิทยาลัยพยาบาลบรมราชชนนีนะเขวหา คำนวณหาได้ค่าความเที่ยง 0.69

2.4 แบบประเมินความสามารถด้านการติดต่อสื่อสารในทีม โดยใช้เครื่องมือ Team Communication Inventory ของ กลาสเซอร์ (Glaser, 1993) แปลแบบประเมินเป็นภาษาไทย แล้วนำแบบประเมินที่แปลแล้วไปให้ผู้เชี่ยวชาญจำนวน 5 คน ตรวจสอบความตรงเชิงเนื้อหา (รายชื่ออยู่ในภาคผนวก) แบบประเมินมีจำนวน 14 ข้อ ในจำนวนนี้มี 5 ข้อ ที่ต้องปรับปรุงการใช้คำ (Wording) ตามที่ผู้เชี่ยวชาญแนะนำ นำแบบประเมินที่ผ่านการตรวจสอบแล้วไปให้



นักศึกษาพยาบาลจำนวน 5 คน ทดสอบความเข้าใจสำนวนและภาษา หลังจากนั้นนำแบบประเมินไปทดลองใช้กับนักศึกษาพยาบาลวิทยาลัยพยาบาลบรมราชชนนีนีพะเยา จำนวนหาได้ค่าความเที่ยง 0.63

## สถิติที่ใช้ในการวิเคราะห์ข้อมูล

สถิติที่ใช้ในการวิเคราะห์ข้อมูล มีดังนี้

1. ทดสอบความแตกต่างระหว่างค่าเฉลี่ยด้วยสถิติ t-test ใน 2 ลักษณะ คือ
  - 1.1 ทดสอบความแตกต่างระหว่างค่าเฉลี่ยกรณีทีกลุ่มตัวอย่างเป็นอิสระจากกัน (Independent Samples)
  - 1.2 ทดสอบความแตกต่างระหว่างค่าเฉลี่ยกรณีทีกลุ่มตัวอย่างไม่เป็นอิสระจากกัน (Dependent or Correlated Samples)

แปลผลค่า t-test จากโปรแกรม SPSS/PC+
2. วิเคราะห์ความแปรปรวน โดยวิเคราะห์ตามแหล่งที่ก่อให้เกิดความแปรปรวนเพื่อทดสอบความมีนัยสำคัญของผลกระทบของส่วนต่างๆ โดยนำค่าเฉลี่ยที่ได้จากผลกระทบต่างๆ มาทดสอบด้วยสถิติ F แปลผลข้อมูลจากการวิเคราะห์ความแปรปรวนด้วย F-test จากโปรแกรม SPSS/PC+ กรณีพบว่าคะแนนเฉลี่ยของกลุ่มมีความแตกต่างกัน ต้องนำค่าเฉลี่ยไปทดสอบความแตกต่างเป็นรายคู่ด้วยวิธีของ เชฟเฟ่ (Scheffe')

สถาบันวิทยบริการ  
จุฬาลงกรณ์มหาวิทยาลัย